

NÁLEZ BRONZOVÝCH PŘEDMĚTŮ VE STRAŠÍNĚ U ŘÍČAN, OKR. PRAHA-VÝCHOD

Lubor Smejtek

V lese západně od obce na svahu nad pravým břehem Rokytky (*obr. 1*) byly v srpnu 2012 při hledání militárií z 2. světové války nalezeny detektorem kovů čtyři pravěké bronzové předměty (souřadnice naleziště podle přijímače signálu GPS: 50°0'3.684''N, 14°41'6.283''E). Bronzy ležely 10 až 15 cm hluboko v lesní půdě, a to na dvou místech, vzdálených od sebe zhruba dva metry. Pohromadě byla objevena dýka spolu se dvěma kroužky a samostatně pak sekerka, což by však nevyklučovalo jejich původní společné uložení, neboť k relativně nevelkému vzájemnému posunu předmětů může i v dnes zalesněném terénu snadno dojít působením řady vnějších vlivů (např. v důsledku svažitosti terénu či během recentních lesních prací). Nicméně v tomto konkrétním případě jsou na místě i určité pochybnosti o celkové integritě nově zjištěného potenciálního depotu, vyplývající z poněkud nesourodého chronologického postavení jednotlivých nálezů a také jejich rozdílné patiny, jak bude ukázáno dále.

Všechny získané předměty i s lokalizací předal nálezce do Muzea Říčany, kde jsou uloženy pod přírůstkovým číslem 16/2012. Historikovi tohoto muzea Martinu Hůrkovi patří poděkování za všechny informace o nálezů a jeho zapůjčení k dokumentaci a odbornému vyhodnocení.

POPIS NÁLEZŮ

1. Bronzová **sekerka** s nevýraznými lištami, kratším mělkým prozhlabením ve střední části, obloukovitým ostřím a oble zahroceným týlem (typ Bennewitz). Povrch je silně zkorodovaný a hluboce rozbrázděnou světle zelenou patinu místy překrývá tmavohnědý povlak. Rozměry: délka 119 mm, tloušťka 15 mm, šířka břitu 55 mm, šířka týlu 19 mm. Hmotnost: 206 g (*obr. 2:1; 3:1*).

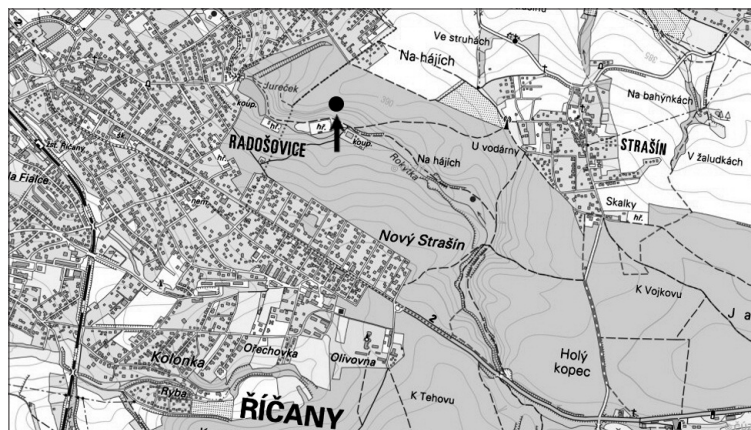
2. Bronzová **dýka** s oble lichoběžníkovitým a částečně olámaným týlem, opatřeným dvěma oboustranně roztepanými nýty. Na obou stranách čepele s mírně olámaným ostřím je patrně poměrně nevýrazné podélné středové

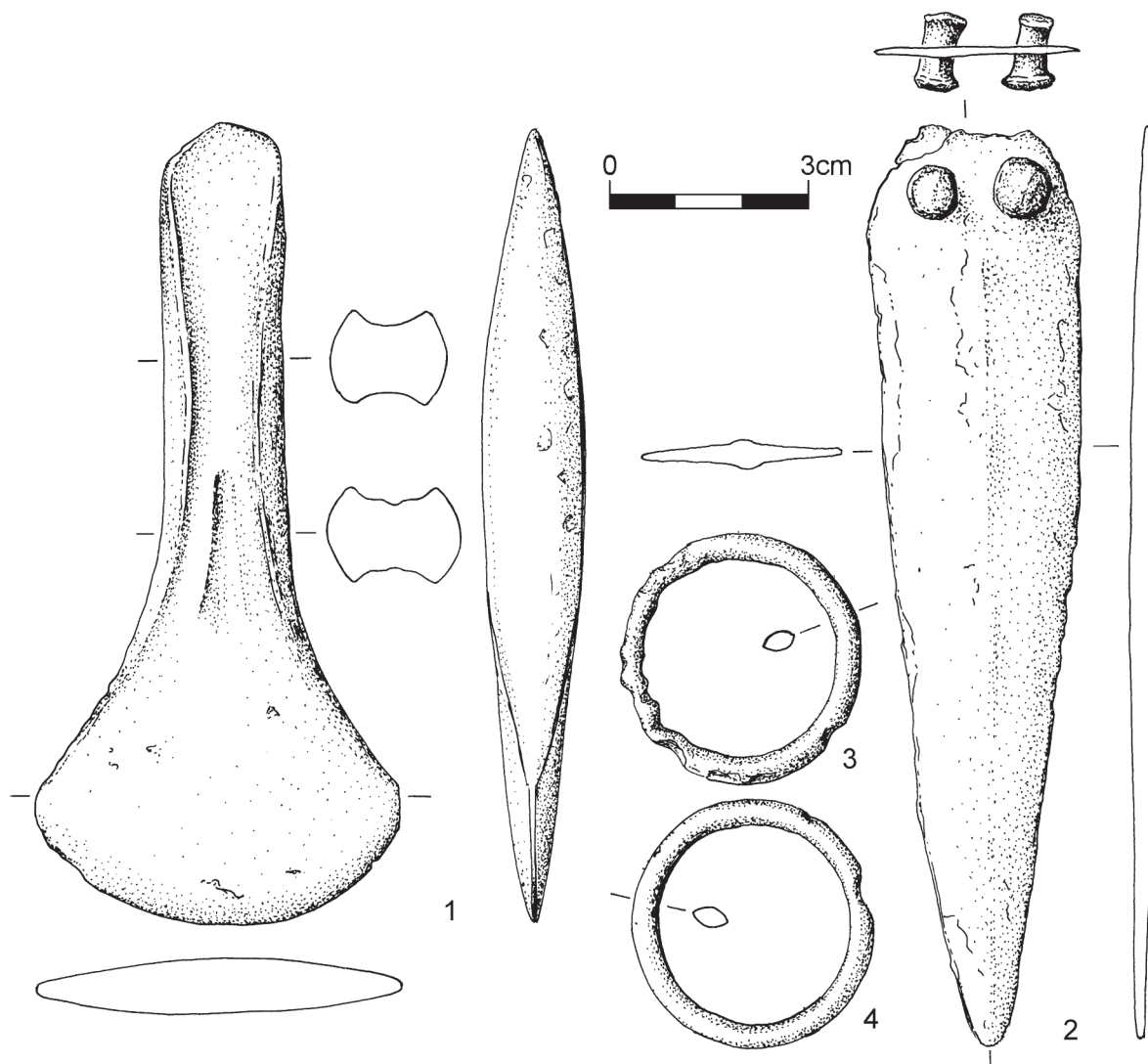
žebro. Tmavozelená uslechtilá patina je na většině povrchu pokryta převážně světle hnědým povlakem. Rozměry: délka čepele 136 mm, max. šířka týlu 34 mm, tloušťka čepele 4,5 mm, Ø roztepaných konců nýtů 7 až 9 mm. Hmotnost: 62 g (*obr. 2:2; 3:2*).

3–4. Dva zcela identické **kroužky** čočkovitého průřezu z „bílého kovu“ (odlité velmi pravděpodobně ve stejné formě) s částečně olámaným zkorodovaným povrchem, pokrytým hnědou patinou. Rozměry: Ø 37 mm, profil 3 × 4,5 mm. Hmotnost: 4,7 g a 4,9 g (*obr. 2:3–4; 3:3–4*).



Obr. 1. Strašín. Mapa s vyznačeným místem nálezů bronzových předmětů. Vlevo: poloha lokality na mapě ČR





Obr. 2. Strašín. Nalezené bronzové předměty: 1 sekerka s lištami, 2 dýka, 3–4 kroužky. Kresba I. Vajglová



Obr. 3. Strašín. Nalezené bronzové předměty: 1 sekerka s lištami, 2 dýka, 3–4 kroužky. Foto L. Smejtek

KRITIKA PRAMENŮ A DATOVÁNÍ

Místo nálezů ukázal detektorář M. Hůrkovi z Muzea Říčany dodatečně přímo v terénu, a není proto třeba pochybovat o autenticitě lokality ani věrohodnosti jeho údajů, týkajících se konkrétních nálezových okolností, neboť neměl jakoukoliv motivaci k jejich záměrnému zkreslování. Za prokázanou lze mít i skutečnost, že se v bezprostředním okolí zjištěných předmětů nenacházely žádné další detekovatelné bronzové předměty, neboť by byly s největší pravděpodobností během procházení terénu v tomto prostoru rovněž zachyceny a vyzvednuty. Konkrétní nálezová situace by tedy ukazovala na jednorázové deponování čtyř artefaktů, jehož jediným nepříliš zásadním problémem je mírná prostorová dislokace jednoho předmětu, poměrně snadno vysvětlitelná nejrůznějšími sekundárními vlivy, které se v podobných terénních poměrech dosti často projevují.

Vlastní složení „depotu“ však již určité pochybnosti o nálezovém celku vzbuzovat může, neboť by se v něm spojovala na první pohled ještě starobronzová únětická sekerka s lištami a dýka se dvěma nýty v týlu, charakteristická pro následující mohylovou kulturu střední doby bronzové. Některé typy seker s postranními lištami, které jsou jinak specifické pro únětickou kulturu, sice v Čechách částečně přežívají přes přechodný věteřovsko-mohylový horizont (Br A2/B1) až do mohylového prostředí (cf. např. Čujanová-Jílková 1970, Abb. 11:D8; 12:A4; 13:B11-13; 32:A9; 46:B5,7; 59:A8; 60:A3; 66:C8; 72:E14; 75:B2; 94:A2; Moucha 2005, Taf. 184:13; 186:6-7,9) a mohou se tak někdy nalézat společně s charakteristickými středobronzovými sekerkami se srdčítým schůdkem, avšak pro typ Bennewitz (varianta A), k němuž lze přiřadit sekerku ze Strašína (obr. 2:1; 3:1), není takto pozdní výskyt zatím spolehlivě doložen. V této souvislosti je celkem zajímavé, že na sousední Moravě byl přesah do staromohylového období (Br B1 – horizont depotů Hodonín-Přítluky) zjištěn obecně u seker s postranními lištami jen v několika výjimečných případech (Furmánek 1973, 100, obr. 7:18; 10:2; Salaš 2005, 31, tab. 33:B1).

Sekerky typu Bennewitz, označované někdy jako sekerky saského typu, se objevují v českých únětických depotech a představují i tzv. „jednokusové depoty“, resp. ojedinělé nálezy (obr. 4). Známe je rovněž z Moravy, Polska či středního Německa, kde také musíme hledat těžiště jejich výskytu; naopak v jižním a jihozápadním sousedství (např. v Bavorsku) jsou zastoupeny jen zcela okrajově. Prakticky v celé oblasti svého rozšíření jsou tyto sekerky datovány do stupně Br A2, včetně jeho mladší části (jihoněmecký horizont Langquaid/Trassem), jemuž zhruba odpovídá druhá polovina periody I severské chronologie (cf. Říhorský 1992, 109-112, Taf. 17:250-255, 257-258; Szpunar 1987, 36-39, Taf. 10:205A-208B; 11:209-210A; Pászthory – Mayer 1998, 29-32, Taf. 3:37,39,42; Kibbert 1980, 163).

Druhým poměrně signifikantním předmětem z analyzovaného souboru je dýka se dvěma nýty v týlní části (obr. 2:2; 3:2), jejíž celková morfologie zřetelně ukazuje na již středobronzovou provenienci, jak na území Čech dokládá celá řada podobných exemplářů, nalezených v jednoznačně mohylových kontextech. V nejnovějším třídění rozlišuje P. Novák (2011, 86-99, Taf. 28-34) u tohoto tvaru dýk dva základní typy, lišící se od sebe zejména profilem čepele, který je u jím vyčleněného typu Vrhaveč převážně protáhle až mírně prohnutě kosodélný, zatímco čepele dýk, označovaných jako typ Milínov, mají především více či méně zřetelně vystupující podélné středové žebro. Průměrná délka celých dochovaných čepelí činí u dýk typu Vrhaveč 12,6 cm a u typu Milínov 13,2 cm (délka čepele dýky ze Strašína je 13,6 cm).

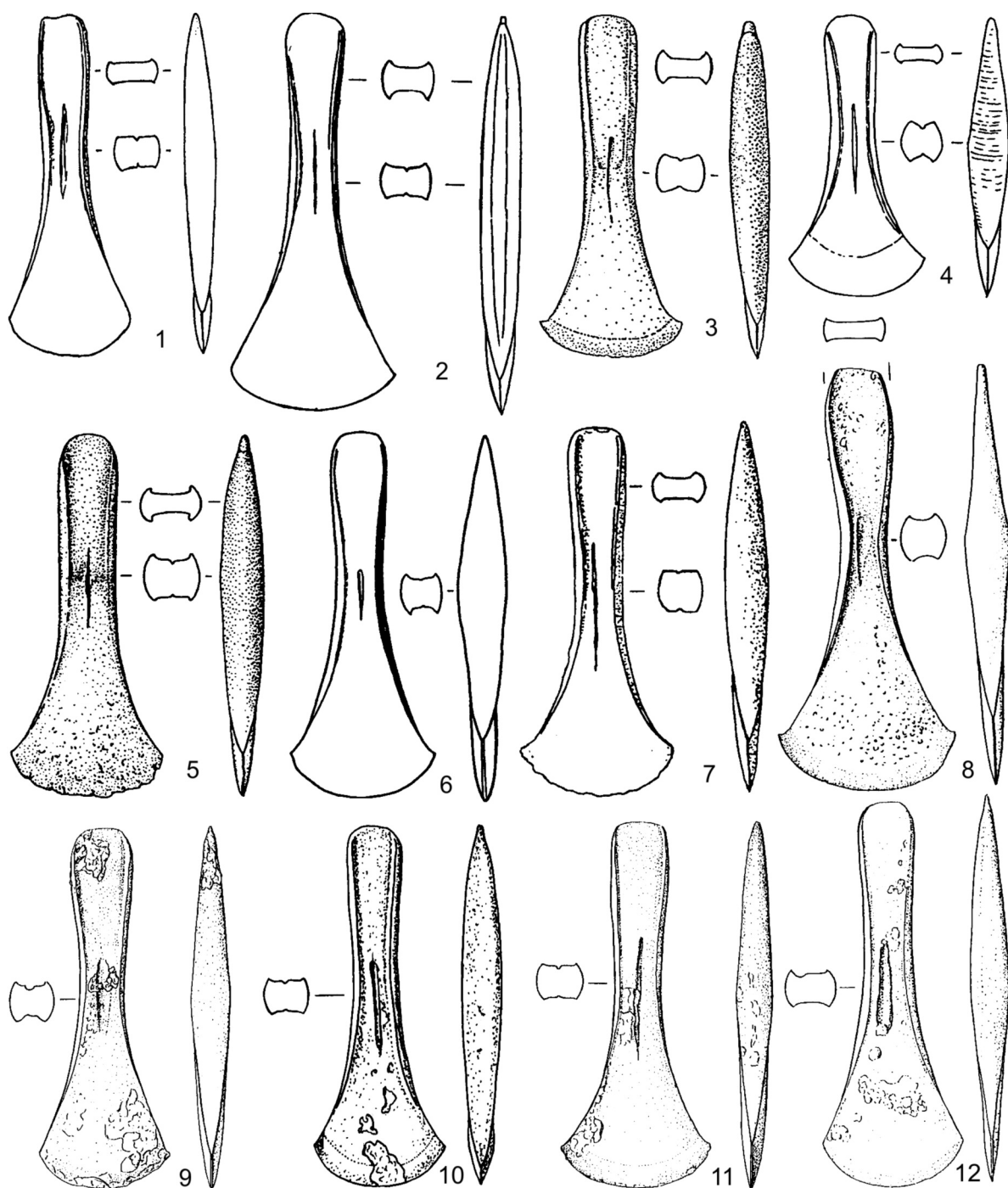
Z tohoto pohledu by dýku ze Strašína bylo možné čistě formálně přiřadit spíše k typu Milínov, i když dobře korespondující tvarové analogie – odhlédneme-li od průřezu čepele, který ostatně signalizuje jen velmi nevýrazné středové žebro – nalezneme také mezi exempláři typu Vrhaveč (obr. 5). Časové postavení obou typů je prakticky shodné, neboť většinu těchto dýk můžeme, také vzhledem k průvodním nálezům v uzavřených celcích, datovat do stupňů Br B2 až Br C (Novák 2001, 93, 98). Zcela vyloučit ovšem nelze ani určité přesahy na obě strany, přičemž ten směrem k mladšímu období není v souvislosti se strašínským souborem tolik důležitý (cf. dýka typu Milínov z depotu v Libákovcích, datovaného do horizontu Plzeň-Jíkalca, tj. Br C2/D, či dýka typu Vrhaveč v depotu z Rýdče, náležejícímu do období Br D až Ha A1; Kytlicová 2007, 277, 302, Taf. 9:B5; 90:152).

Podstatnější jsou pro nás zatím nečetné doklady časnějšího výskytu těchto dýk, které však v českomoravském prostoru bohužel náležejí spíše k těm spornějším a méně průkazným. Například dýka z eponymního staromohylového depotu z Přítluk (Br B1), počítaná P. Novákem (2011, 86-87, Taf. 28:385) k typu Vrhaveč, má oproti naprosté většině ostatních tří nýtů a i rozšířený obloukovitý tvar jejího týlu je exempláři ze Strašína dosti vzdálen. Pěkná dýka typu Milínov, představující vcelku dobrou analogii ke strašínské dýce, pochází velmi pravděpodobně z okolí Lovosic (obr. 5:16), avšak žádné bližší údaje o okolnostech tohoto starého nálezů ze sbírky A. Pobela nejsou známy (Novák 2011, 94, Taf. 32:444). V. Moucha (2005, 125, Taf. 88:5) sice tuto dýku datuje do období únětické kultury, ale M. Zápotocký

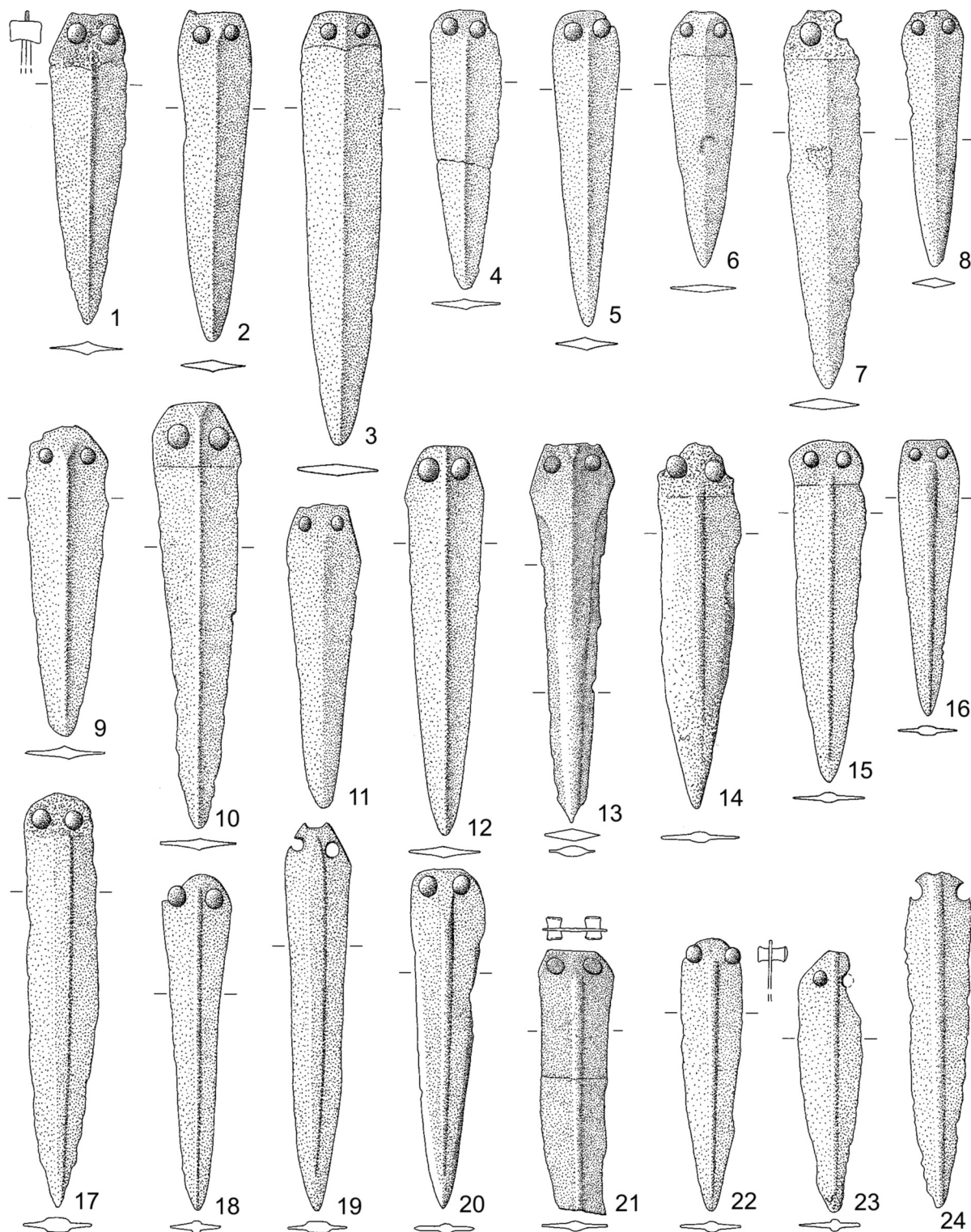
(1982, 378, obr. 2:14) již při první publikaci v rámci soupisu pramenů k osídlení Lovosicka ve starší době bronzové patrně právem upozornil na její spíše středobronzové stáří.

Z uvedeného vyplývá, že z našeho území příliš spolehlivých dokladů o časnějším výskytu těchto dýk nemáme, i když zcela vyloučit jej nelze, což by hypoteticky naznačovaly nálezy z Polska, kde se sice podobné exempláře objevují rovněž hlavně ve střední době bronzové (II. periodě), avšak jejich počátky sahají až na sklonek I. periody (resp. I/II) severské doby bronzové (Gedl 1976, 46–48, Taf. 13:93–105; 43).

Dva větší bronzové kroužky čokovitého průřezu, nalezené údajně společně s dýkou, celou situaci ještě více zatemňují, neboť k nim neexistují ze starší či střední doby bronzové na území Čech a Moravy



Obr. 4. Sekerky typu Bennewitz z Čech. 1 Žalov (okr. Praha-západ), 2 Kolečovice (okr. Rakovník), 3 Jičíněves (okr. Jičín), 4 Stradonice-okolí (okr. Beroun), 5 Kostelec nad Labem (okr. Mělník), 6 Královice (okr. Kladno), 7 Zichovec (okr. Kladno), 8 Slaný (okr. Kladno), 9–12 Soběnice (okr. Litoměřice). 1–2, 4–7 ojedinělé nálezy; 3, 8–12 z depotů. Podle Moucha 2005



Obr. 5. Dýky z Čech a Moravy. Typ Vrhavec: 1 Milínov (okr. Plzeň-jih), 2 Pavlov (okr. Břeclav), 3–4 Dýšina-Nová Huť (okr. Plzeň-město), 5 Brozánky (okr. Mělník), 6 Tajanov (okr. Klatovy), 7 Čichtice (okr. Strakonice), 8 Křenovice (okr. Vyškov), 9 Lužany-Zelené (okr. Plzeň-jih), 10 Krchleby (okr. Domažlice), 11 Kšely (okr. Kolín), 12 Lutín (okr. Olomouc). Typ Milínov: 13 Žákava (okr. Plzeň-jih), 14–15 Dýšina-Nová Huť (okr. Plzeň-město), 16 Lovosice-okolí (okr. Litoměřice), 17 Milínov (okr. Plzeň-jih), 18 Řepeč (okr. Tábor), 19 Libákovice (okr. Plzeň-jih), 20 Žákava (okr. Plzeň-jih), 21 Červený Hrádek (okr. Plzeň-město), 22 Všekary (okr. Domažlice), 23 Plzeň-Nová Hospoda (okr. Plzeň-město), 24 Únehle (okr. Tachov). 1–7, 9–10, 13–15, 17–18, 20–24 z hrobů; 8, 11–12, 16 ojedinělé nálezy; 19 z depotu. Podle Novák 2011

žádné spolehlivé analogie (cf. *Moucha* 1963; 2005; *Pleinerová* 1966; 1967; *Bartelheim* 1998; *Beneš* 1959; *Plesl* 1965; *Čujanová-Jílková* 1970; *Furmánek* 1973; *Salaš* 2005). V Čechách se podobné lité kroužky různých profilů i velikostí objevují prakticky až v mladší době bronzové a k jejich téměř masovému rozšíření pak dochází od horizontu depotů Středokluky (Ha A2), resp. Jenišovice (Ha A2/B1), přičemž podobný vývoj zaznamenáváme také na Moravě, kde se s nimi hojně setkáváme zejména v mladší fázi lužických popelnicových polí (*Kytlicová* 2007, 89–90; *Salaš* 2005, 103–104). Zda mohly ve Strašíně představovat nějakou součást organické (kožené, dřevěné?) pochvy dýky, resp. její závěs, zůstane patrně navždy nezodpovězenou otázkou.

Na první pohled zarážející je také velmi rozdílný stav povrchu jednotlivých předmětů ze Strašína, kdy převážně světle zelená rozbrázděná povrchová vrstva sekerky kontrastuje s tmavozelenou ušlechtilou patinou dýky, která je však ve většině překryta světle hnědou krustou a podobný odstín má i povrch obou kroužků (*obr.* 3). Společně uložené bronzové předměty mívají obvykle podobný charakter patiny, avšak nemusí to být vždy pravidlem, neboť její celkový vzhled, barvu a strukturu ovlivňuje nejen chemismus půdy (případně vodního prostředí), ale do určité míry také složení konkrétní slitiny. V tomto směru zatím nebyly u sledovaných bronzů provedeny žádné přírodovědné analýzy, které by snad mohly pomoci některé rozpory alespoň částečně objasnit.

Všimneme-li si probíraného nálezu z hlediska našich současných znalostí o osídlení Říčanska ve starší a střední době bronzové, pak musíme konstatovat, že nejbližší sídlištní aktivity máme podchyceny až zhruba šest kilometrů severně od místa objevu bronzových předmětů, a to na sousedících katastrech obcí Dobročovice (mladší? únětická kultura: *Špaček* 2002, 116), Květnice (únětická a mohylová kultura: *Špaček – Snítily* 2007a, 110, č. 454; 2008a, 119, 122, č. 438–441, 456; *Snítily – Špaček* 2009, 81–82, č. 300) a Sibrina (únětická a mohylová kultura: *Špaček* 2002, 118; *Špaček – Snítily* 2007b, 216, č. 906; 2008b, 251, č. 983; ADČ, MČelak [625]). V této souvislosti není bez zajímavosti také údaj o únětické bronzové sekerce, nalezené ojedinele v letech 1926–1929 na katastru obce Doubek (tj. přibližně 4 km severovýchodně od strašínské lokality) žáky zdejší školy při povrchových sběrech, která se dostala do Muzea Říčany (ADČ, alrnc [332]).

Poněkud nesourodé bronzы ze Strašína nelze v žádném případě považovat za nález sídlištní a téměř jistě můžeme vyloučit, že by pocházely z rozrušených hrobů, ať již plochých kostrových či krytých původně nějakým mohylovým násypem, případně z rozptýleného většího depotu bez ohledu na to, zda by šlo o jeden celek nebo třeba dva depoty rozdílného stáří. I přes všechny naznačené problémy se tak zdá nejpravděpodobnější původní společné uložení (votivní?) všech čtyř předmětů, k němuž by ovšem muselo dojít nejspíše v průběhu přechodného horizontu Br A2/B1, kdy by se alespoň hypoteticky mohly protnout, resp. minimálně dotknout, množiny výskytu únětických sekerek typu Bennewitz na jedné straně a mohylových dýk se dvěma nýty typu Vrhavěč/Milínov na straně druhé; o kroužcích z „bílého kovu“ doprovázejících dýku ovšem raději ani nemluvě. Pro dýku tohoto typu by to byl dosti výjimečný nálezový kontext, neboť je známe především z hrobových celků a nikoliv depotů (cf. *Novák* 2011, 86–99).

Alternativami k tomuto výkladu, o jejichž realnosti si jistě udělá představu každý sám, by byla náhodná ztráta sekerky (např. při práci v lese?) a s odstupem času (třeba sta či více let?) pak i dýky prakticky tamtéž (vzdálenost dvou metrů od sebe je v tomto případě irelevantní), nebo existence nějakého uctívaného přírodního útvaru v těchto místech (posvátný strom, pramen, balvan apod.), kam se mohly přinášet nejrůznější obětiny, samozřejmě včetně těch bronzových, po dobu několika generací.

LITERATURA

- Bartelheim, M.* 1998: Studien zur Böhmischen Aunjetitzer Kultur – Chronologische und chorologische Untersuchungen, Teil 1–2. Universitätsforschungen zur prähistorischen Archäologie, Band 46. Bonn.
- Beneš, A.* 1959: K problémům mohylové kultury doby bronzové ve středních Čechách, Sborník Národního muzea v Praze 13, řada A-Historie, 1–96.
- Čujanová-Jílková, E.* 1970: Mittelbronzezeitliche Hügelgräberfelder in Westböhmen. Archeologické studijní materiály 8. Praha.
- Furmánek, V.* 1973: Bronzová industrie středodunajské mohylové kultury na Moravě, Slovenská archeológia 21, 25–145.
- Gedl, M.* 1980: Die Dolche und Stabdolche in Polen. Prähistorische Bronzefunde VI, 4. München.

- Kibbert, K. 1980: Die Äxte und Beile im mittleren Westdeutschland I. Prähistorische Bronzefunde IX, 10. München.
- Kytlicová, O. 2007: Jungbronzezeitliche Hortfunde in Böhmen. Prähistorische Bronzefunde XX, 12. Stuttgart.
- Moucha, V. 1963: Die Periodisierung der Úněticer Kultur in Böhmen. In: Sborník Československé společnosti archeologické 3. Brno, 9–60.
- Moucha, V. 2005: Hortfunde der frühen Bronzezeit in Böhmen. Praha.
- Novák, P. 2011: Die Dolche in Tschechien. Prähistorische Bronzefunde VI, 13. Stuttgart.
- Pászthory, K. – Mayer, E. F. 1998: Die Äxte und Beile in Bayern. Prähistorische Bronzefunde IX, 20. Stuttgart.
- Pleinerová, I. 1966: Únětická kultura v oblasti Krušných hor a jejím sousedství I, Památky archeologické 57, 339–458.
- Pleinerová, I. 1967: Únětická kultura v oblasti Krušných hor a jejím sousedství II, Památky archeologické 58, 1–36.
- Plesl, E. 1965: Otázky středobronzového osídlení v severozápadních Čechách, Památky archeologické 56, 457–512.
- Říhovský, J. 1992: Die Äxte, Beile, Meißel und Hämmer in Mähren. Prähistorische Bronzefunde IX, 17. Stuttgart.
- Salaš, M. 2005: Bronzové depoty střední až pozdní doby bronzové na Moravě a ve Slezsku. Brno.
- Zápotocký, M. 1982: Lovosice a oblast České brány – starobronzová sídelní koncentrace s doklady kovolitectví, Archeologické rozhledy 34, 361–405, 465.
- Szpunar, A. 1987: Die Beile in Polen I (Flachbeile, Randleistenbeile, Randleistenmeißel). Prähistorische Bronzefunde IX, 16. München.
- Snítily, P. – Špaček, J. 2009: Květnice, okr. Praha-východ, Výzkumy v Čechách 2006, 81–82, č. 300.
- Špaček, J. 2002: Archeologické výzkumy Městského muzea v Čelákovících v roce 2001, Středočeský vlastivědný sborník 20, 115–120.
- Špaček, J. – Snítily, P. 2007a: Květnice, okr. Praha-východ, Výzkumy v Čechách 2004, 110, č. 454.
- Špaček, J. – Snítily, P. 2007b: Sibřina, okr. Praha-východ, Výzkumy v Čechách 2004, 216, č. 906.
- Špaček, J. – Snítily, P. 2008a: Květnice, okr. Praha-východ, Výzkumy v Čechách 2005, 119, 122, č. 438–441, 456.
- Špaček, J. – Snítily, P. 2008b: Sibřina, okr. Praha-východ, Výzkumy v Čechách 2005, 251, č. 983.

A FIND OF BRONZE OBJECTS AT STRAŠÍN NEAR ŘÍČANY, PRAGUE-EAST DISTRICT

In August 2012 four bronze objects were discovered by a metal detectorist who was searching for World War II militaria. They were handed over to the local museum in Říčany. The site is located in a wood west of the village, on a slope above the right bank of the Rokytka River and the objects were deposited at a depth of 10–15 cm (Fig. 1). A dagger with a rounded trapezoidal tang with two rivets and two identical small circles of a lense-shaped cross section (Fig. 2:2–4; 3:2–4) were found in one place. At a distance of 2 m, there was later discovered an axe with smooth ribs and a shallow groove in its central part (Fig. 2:1; 3:1).

It is not clear if the dagger, circles and axe originally constituted a hoard, but the proximity of both finds and the fact that no other bronze objects have been recorded in their vicinity would be indicative of it. On the contrary, the chronological difference between the axe (Únětice culture, slightly later dating also possible) and the dagger, which can be dated to the early phase of the Tumulus culture at the earliest, would contradict it, together with different patinas. If we considered all the four objects as a whole, then its deposition would fit into the transitional phase between the Early and Middle Bronze Age (Br A2/B1).

Fig. 1. Map with an indication of the place of discovery of the bronze objects

Fig. 2.–3. Discovered bronze objects: 1 axe with ribs, 2 dagger, 3–4 small circles

Fig. 4. Analogous finds of axes from different sites

Fig. 5. Analogous finds of daggers from different sites