

## NEOBVYKLÝ DEPOT ÚNĚTICKÉ KULTURY Z VRCHU LÍSKA, K. Ú. ŘISUTY U LIBČEVSI, OKR. LOUNY

Radka Praumová – Jindřich Šteffl – Jaroslav Frána – Marek Fikrle

### ÚVOD

Zhruba před šesti lety byl na vrchu Líška (534 m n. m., katastrální území obce Řisuty u Libčevsi, okr. Louny) detektorářem objeven depot ze starší doby bronzové, který sestával z bronzové dýky a závěsku ve tvaru mušle. Předměty byly nalezeny zhruba v 5 cm hloubce ve vrcholové partii kopce. Na základní mapě 02-34-13 je depot vymezen koordinátami: 470 mm od západní sekční čáry a 165 mm od jižní sekční čáry (obr. 1), souřadnice GPS: dýka – 50°28'10.504"N 13°50'57.8086"E; závěsek – 50°28'11.532"N 13°50'56.249"E. V roce 2012 byl depot předán pracovníkům Regionálního muzea v Teplicích ke kompletní dokumentaci. Oba předměty byly fotograficky a kresebně zdokumentovány a podrobeny analýze RFA v Ústavu jaderné fyziky AV ČR, v. v. i., v Řeži u Prahy.

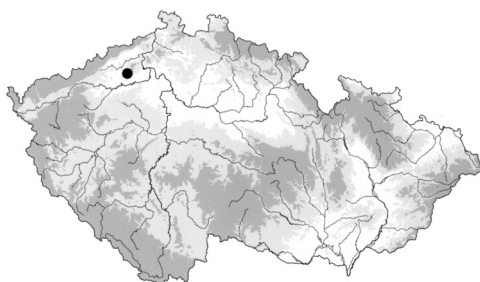
### POPIS ARTEFAKTŮ

1. Bronzový **závěsek** ve tvaru mušle (*Cardium*; obr. 2; 4:1). Závěsek je celkem zachovalý, poškození lze pozorovat jen v místě, kde bylo očko pro navléknutí na náhrdelník, přičemž se na závěsku vyskytují také tři otvory způsobené korozi. Vnější průměr 19 × 20 mm, vnitřní průměr 14 × 16 mm, tloušťka 8,5 mm, hmotnost 5,3 g.

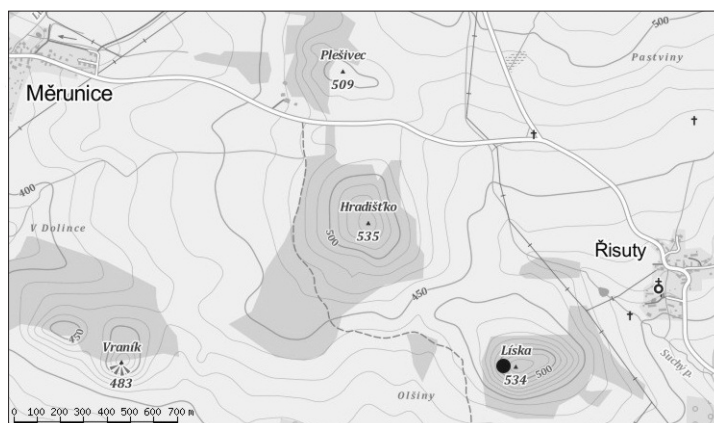
2. Krátká bronzová **dýka** s asymetrickým břitem, se třemi otvory pro nýt (obr. 3; 4:2). Dýka je kompletně zachovaná. Délka dýky 67 mm, max. šířka 36 mm, průměr tří nýtů 4 mm, max. tloušťka 3 mm, tloušťka na obou koncích 1 mm, hmotnost 15 g.

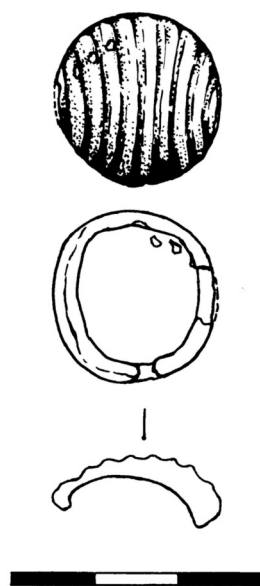
### TYPOLOGICKÉ ZHODNOCENÍ NÁLEZU

Bronzový závěsek ve tvaru mušle (*Cardium*; Moucha 2005, 119) z období únětické kultury se na území Čech nachází velmi vzácně. Jedná se v pořadí o teprve čtvrtý nález této ozdoby, přičemž předchozí jsou známé z publikovaných lokalit Kosmonosy (okr. Mladá Boleslav; Moucha 2005, 52, 119) a Velíš (okr. Jičín; Moucha 2005, 22). Z nepublikovaných nálezů je znám exemplář z Vliněvsi (okr. Mělník; Moucha 2012, písemné sdělení). Nově nalezený exemplář z vrchu Líška se od zde uvedených ozdob odlišuje

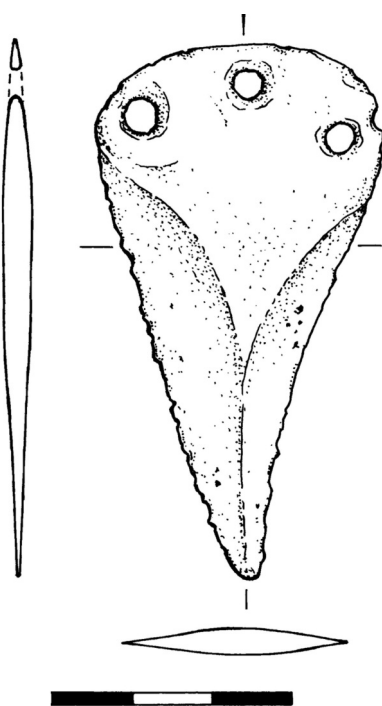


**Obr. 1.** Řisuty u Libčevsi (okr. Louny), vrch Líška. Mapa s vyznačením místa nálezu depotu. Zdroj: [www.mapy.cz](http://www.mapy.cz). Vlevo: poloha lokality na mapě ČR





**Obr. 2.** Řísuty u Libčevsi (okr. Louny), vrch Líska. Závěsek ve tvaru mušle.  
Kresba Blanka Linhartová



**Obr. 3.** Řísuty u Libčevsi (okr. Louny), vrch Líska. Dýka se třemi otvory pro nýt.  
Kresba Blanka Linhartová

rovnoběžným žebrováním povrchu, jelikož u ostatních se vyskytuje sbíhavé žebrování (Moucha 2012, písemné sdělení).<sup>1</sup>

Závěsky ve tvaru mušle byly používány jako části náhrdelníku (Blažek – Ernée – Smejtek 1998, 98; Moucha 2005, Taf. 177:471). Náhrdelníky, na nichž se tyto ozdoby vyskytovaly, jsou typické pro klasickou fázi únětické kultury (Br A1) a vyskytují se především jako součást hrobové výbavy (Moucha 2005, 51). Z ojedinělého nálezu (1990) z Homole (okr. České Budějovice) je také znám kadlub na výrobu těchto závěsků (Blažek – Ernée – Smejtek 1998, 190–191, Taf. 38:268).

Dýka se třemi otvory pro nýt v týle a asymetrickým břitem náleží do zvláštní skupiny krátkých dýk s asymetrickým břitem (Moucha 2012, písemné sdělení). Z území Čech evidujeme obdobný nález ze Slánské hory, ale jedná se bohužel o ojedinělý nález bez bližších nálezových okolností (Moucha 2005, 65, 150, Taf. 129:205). Dále můžeme jmenovat dýku ze Žižic (okr. Kladno), pocházející ovšem z únětického pohřebiště, které bylo prozkoumáno na sklonku 19. století Václavem Schmidtem (Schmidt 1899, 562, obr. 3:3). Jedná se o dýku se třemi nýty, dlouhou 50 mm, s pozůstatky dřevěné pochvy. Autor však bohužel neuvádí, jaké předměty byly nalezeny společně s dýkou.

Analogií ze vzdálenějšího prostředí je dýka se třemi nýty a asymetrickým břitem ze Saska (Kyhna, Kr. Delitsch; Coblenz 1986). V tomto případě jde o silně obroušenou dýku se třemi nýty (o. c., Abb. 2:5), která se nacházela v souboru s mnoha bronzovými předměty a jantarovými perlami. Protože součástí depotu byly také četné bronzové ozdoby (terčovitě závěsky se středovým trnem, náramky, jehlice apod.) a jantarové perly, W. Coblenz se domnívá, že se jedná o „ženskou výbavu“, což nevylučuje ani přítomnost dýky, které se vyskytují také v ženských hrobech (o. c., 44). Předměty byly nalezeny v nádobě, kterou pravděpodobně kryla spodní část další nádoby. Depot se skladbou artefaktů vyrovnává inventáři v hrobových celcích tohoto období – např. výskyt jehlic v depotech není v této oblasti příliš obvyklý, jedná se o typický inventář pocházející z hrobů (o. c., 45). Ačkoli se v souboru vyskytovalo mnoho bronzových závěsků, závěsek ve tvaru mušle v depotu chybí.

Obecně jsou únětické dýky charakteristické pro klasickou fázi únětické kultury v Čechách. Jsou známé nejen ze sídlištních a pohřebních areálů, ale také z ojedinělých nálezů a depotů. Ze staršího období jsou doposud neznámé (Moucha 2005, 64).

## POSOUZENÍ JEDNOTLIVÝCH PŘEDMĚTŮ POMOCÍ RFA

Trojúhelníková dýka z vrchu Líska má vcelku rovný patinovaný povrch. Na slabě otřeném místě je patrné, že vrstva koroze je silná několik desetin milimetru a může značně ovlivňovat obraz o složení. Kromě mědi a cínu je velmi výrazná přítomnost As, Ag a Sb, slabě je vidět i Bi. Jejich množství je blízké 1 %, Bi dosahuje téměř 0,1 %. Toto složení odpovídá materiálu kruhových hřiven s očky (Ösenringe). Přehledy jejich analýz shrnují práce R. Krause (databáze SAM-SMAP na CD, Krause 2003), z českého území je sepsal V. Moucha (2005) a nedávne jsou i v dalších analýzách (Frána – Chvojka – Fikrle 2009; Chvojka et al. 2009). Dýka je tedy vyrobena z „hřivnového kovu“ doplněného cínem a odpovídá mladší fázi únětické kultury, kdy se již přecházelo na klasický bronz.

<sup>1</sup> PhDr. Václavu Mouchovi, CSc., náleží dík za pomoc při zhodnocení artefaktů a jejich chronologickém zařazení.



Obr. 4. Řisuty u Libčevsi (okr. Louny), vrch Líska. Závěsek (1) a dýka (2). Foto Milena Cestrová

Tab. 1. Složení povrchových vrstev. Tučně jsou dosazeny korekce s ohledem na předpoklad 10 % Sn

lokality	předmět		Cu	As	Bi	Ag	Sn	Sb	odchylka cínu od 10%
Řisuty	dýka	povrch	69,5	1,10	0,07	0,66	28,00	0,57	0,357
		po korekci	<b>89,1</b>	<b>0,39</b>	<b>0,03</b>	<b>0,24</b>	<b>10,00</b>	<b>0,20</b>	
Řisuty	závěsek ve tvaru mušle	povrch	65,6	3,00	0,14	2,25	27,52	1,49	0,363
		po korekci	<b>87,5</b>	<b>1,09</b>	<b>0,05</b>	<b>0,82</b>	<b>10,00</b>	<b>0,54</b>	

Závěsek ve tvaru mušle z vrchu Líska je kruhovitý s příčným rýhováním. O složení kovu se dá říci totéž jako o dýce: je to hřivnový typ základní mědi doplněný cínem. Obsahy součtu As+Ag+Sb jsou sice poněkud vyšší, ale jasně odpovídají histogramům (Frána – Chvojka – Fikrle 2009, 108), vezmeme-li v úvahu zkreslení v povrchových vrstvách. Složení hřiven odpovídá i zřetelná přítomnost Bi. Složení opět odpovídá materiálům mladšího období starší doby bronzové.

Oba tyto předměty vykazují přítomnost cínu mezi 20 a 30 % (za klasický bronz bývá považována slitina s 10 % Sn). Tento rozpor je možné vysvětlit chemickými změnami způsobenými dlouhým uložením v půdě (vznikají při něm i sloučeniny mědi, které mají lepší rozpustnost než u ostatních prvků, měď pak může unikat do okolí). Spolu se změnou fyzikálních vlastností korodovaného povrchu se téměř vždy navýší odezva ostatních příměsových prvků vůči mědi. Přesnější odhad složení je možné získat z předpokladu, že bylo ve skutečnosti použito pro přípravu bronzu 10 % cínu a podle toho provést korekci celku (tab. 1).

Rozbor artefaktů včetně provedené RFA analýzy nám tedy dovoluje zařadit depot do klasické fáze únětické kultury neboli stupně Br A1. Samotná analýza RFA (viz výše) potvrzuje, že tyto artefakty k sobě patří a taktéž poukazuje na to, že k jejich výrobě se užívalo materiálu, který je složením typičtější pro mladší období kultury únětické.

## INTERPRETACE

Velmi podrobně byla interpretace nálezů z vrcholových partií rozebrána v Archeologických rozhledech (Smrž – Blažek 2002). Zde nám postačí jen velmi stručné shrnutí několika dalších možností (z takřka nevyčerpatelného výčtu), které nebyly ještě uvedeny s ohledem na interpretaci votivních depotů.

Uložení depotu mohlo souviset s přechodovými rituály, v tomto případě zejména s tzv. materiálním přechodem (Gennep 1996, 22–31), kde byl nejpodstatnější magicko-náboženský aspekt, jelikož u archaic- kých společenství přesahoval do forem, které pro nás náleží již do profánního okruhu (o. c., 22). Hranice někdejších komunit byly vymezeny zejména přírodními determinanty, kde mohl být přirozený mezník, např. hora, řeka, skála apod. Označením mohl být také samotný artefakt, jakožto mezní kámen, sloup apod. Sousední komunity pak zcela jistě chápaly, že zde pro ně platí prostorové tabu, neboli zákaz pronikat za tuto hranici, která je dána především striktně magicko-náboženským zákazem (o. c., 24). Tyto

rituály jsou vesměs doprovázeny votivními obětinami a pojí se nejen k nějakému území, ale například také k vesnici, chrámu, domu nebo k přechodu řeky a horských sedel (o. c., 26, 28).

Účel votivního uložení tohoto depotu lze spatřovat např. také v kosmizaci neznámého prostoru, což znamená jeho posvěcení (Eliade 2006, 25). Je známo, že archaické společnosti rozlišují svět na kosmos, tedy vlastní svět obydlený nějakou komunitou, a chaos, což je svět, který dané komunitě není domovem, neboli vystupuje pro ni jako svět cizí, chaotický, obydlený cizinci, démony či jinými silami, které působí jako nedobré. Kosmem se pro komunity stává území, které bylo nejdříve posvěceno z důvodu, že je vlastně výtvořem bohů, či je s nimi ve spojení (o. c., 24). Z důvodu přeměny chaotického světa na tzv. kosmos bylo užíváno různorodých symbolických rituálů, k nimž můžeme počítat i uložení depotu. Každé takto přeměněné území z chaosu na kosmos si pomocí rituálu propůjčuje formu, která mu poskytuje realitu, což značí pro archaické myšlení sílu, trvalost a účinnost (Eliade 2009, 16), přičemž pro archaického člověka sestává realita z posvátného, kde se neustále opakuje činnost bohů, předků či hrdinů z počátku dob (o. c., 26). Pravá realita nastává jen tehdy, pokud se opakuje či napodobuje archetyp (o. c., 36). Zejména u zemědělských společností je cyklický čas ve spojení s mýtem o kosmických cyklech ve smyslu stvoření – zánik – stvoření naprosto typický (o. c., 97–101).

Nelze opomenout také fakt, že samotný vrch Líska se mohl pro komunitu stát pomocí rituálu posvátným, jelikož jeho samotná existence je hierofanií, tedy projevem posvátného (Eliade 2006, 12; týž 2009, 10), přičemž se nabízí úvaha, zda kopce a hory, na nichž se nachází obětiny ve formě depotů, nepředstavovaly analogii zástupného symbolu za pravou *axis mundi*, neboli posvátnou horu spojující zemi (ať už mýtické či skutečné povahy) s nebem, symbolizující střed světa (Eliade 2006, 29), pro níž byly tyto obětiny určeny.

Dalším důvodem uložení tohoto depotu může být skutečnost, že rituální získání území vždy musí opakovat kosmogonii a nezáleží na tom, jestli se jedná o prvotně osídlenou oblast nebo nově zabrané území, ale vlastním se území stává až ve chvíli, kdy je posvěceno či znovuposvěceno, což platí u nově zabraného či dobytého území, jelikož u archaických společností platí: co není náš svět, dosud vůbec ještě není svět (o. c., 25).

Artefakty pro votivní náležitosti mohly sloužit jen jednou a byly buď zničeny, nebo odstraněny, jelikož další jejich užití by bylo zcela neúčinné z důvodu ztráty jejich magické síly (Gennep 1996, 62), která již byla využita. Bohužel zatím není u většiny depotů možné určit otázku jejich úschovy, ať už v tom smyslu, zda byly ukládány jen z jednoho či více různých důvodů, nebo zda byly původně položeny jen na zemi, na kameni (pokud k tomu náležela stavební konstrukce) nebo byly zavěšeny na stromě či zakopány do země atd. Tyto otázky nelze vysvětlit složením depotu či topografickým místem nálezu.

## ZÁVĚR

Depot z vrchu Líska (k. ú. Řisuty u Libčevsi) je ojedinělý nejen svým umístěním (vrcholová partie kopce), ale také svým složením. Oba artefakty, které depot obsahoval, se v prostředí únětické kultury vyskytují vzácně. Závěsky ve tvaru mušle se na našem území vyskytují pouze ve čtyřech exemplářích a vesměs pocházejí z depotů. Díky se třemi nýty a asymetrickým břitem známe z našeho prostředí rovněž ojediněle (3), přičemž dýka z vrchu Lísky je jediným exemplářem pocházejícím z depotu. Na základě typologického rozboru artefaktů můžeme depot časově zařadit do klasické fáze únětické kultury (Br A1), což potvrzuje také analýza RFA.

## LITERATURA

- Blažek, J. – Ernée, M. – Smejtek, L. 1998: Die bronzezeitlichen Gußformen in Nordwestböhmen. Most.  
Coblentz, W. 1986: Ein frühbronzezeitlicher Verwahrfund von Kyhna, Kr. Delitzsch, Arbeits- und Forschungsberichte zur sächsischen Bodendenkmalpflege 30, 37–88.  
Eliade, M. 2006: Posvátné a profánní. Praha.  
Eliade, M. 2009: Mýtus o věčném návratu. Praha.  
Frána, J. – Chvojka, O. – Fikrle, M. 2009: Analýzy obsahu chemických prvků nových depotů surové mědi z jižních Čech, Příspěvek k metalurgii starší doby bronzové, Památky archeologické 100, 91–118.  
Gennep, A. von 1997: Přechodové rituály. Systematické studium rituálů. Praha.



- Hansen, S. 1991: Studien zu den Metaldeponierungen während der Urnenfelderzeit im Rhein-Main-Gebiet. Universitätsforschungen zur prähistorischen Archäologie 5. Bonn.
- Chvojka, O. – Frána, J. – John, J. – Menšík, P. 2009: Dva depoty ze starší doby bronzové v areálu mohylového pohřebiště u Nové Vsi (okr. Český Krumlov), Archeologické rozhledy 61, 607–636.
- Krause, R. 2003: Studien zur kupfer- und frühbronzezeitlichen Metalurgie zwischen Karpatenbecken und Ostsee. Rahden-Westf.
- Moucha, V. 2005: Hortfunde der frühen Bronzezeit in Böhmen. Praha.
- Schmidt, V. 1899: Pohřebiště se skrčenými kostrami u Žižic, Památky archeologické 18, 562–564.
- Smrž, Z. – Blažek, J. 2002: Nález bronzových srpů z hory Kletečná (706 m n. m.) v Českém středohoří. K votivním nálezům z vrcholků kopců a hor, Archeologické rozhledy 54, 791–810.

## AN UNUSUAL HOARD OF THE ÚNĚTICE CULTURE FROM LÍSKA HILL (CADASTRAL AREA OF ŘISUTY U LIBČEVSI, LOUNY DISTRICT)

*The paper deals with a hoard of bronze objects from Líska Hill which was discovered with the help of a metal detector around the year 2006. The hoard consists of a short dagger with three rivet holes in its tang and an asymmetrical blade and a pendant in the shape of a shell. Both these objects occur rather sporadically in the territory of Bohemia. The hoard belongs to the Early Bronze Age and, based on its typological analysis, can be dated to the late phase of the Únětice culture. This find can be interpreted as a votive gift, possibly associated with a mountain deity.*

**Fig. 1.** Řisuty u Libčevsi (Louny District), Líska Hill. Map with an indication of the place of discovery of the hoard

**Fig. 2.** Pendant in the shape of a shell

**Fig. 3.** Dagger with three rivet holes

**Fig. 4.** Pendant and dagger

---

RADKA PRAUMOVÁ  
MUZEUM DR. BOHUSLAVA HORÁKA, NÁM. J. URBANA 141/I, 337 01 ROKYCANY

JINDŘICH ŠTEFFL  
REGIONÁLNÍ MUZEUM V TEPLICÍCH, P. O., ZÁMECKÉ NÁMĚSTÍ 14, 415 01 TEPLICE  
jindra.ul@post.cz

JAROSLAV FRÁNA, MAREK FIKRLE  
ÚSTAV JADERNÉ FYZIKY AV ČR, v. v. I., 250 68 HUSINEC-ŘEŽ