

CHRUDIM: K OTÁZCE PRVNÍHO DOLOŽENÉHO PALEOLITICKÉHO NÁLEZU V ČECHÁCH

Karel Sklenář

Z hlediska studia kteréhokoli pravěkého či protohistorického období, kultury apod. není jistě podstatné, kdy byl archeologický materiál k nim příslušný objeven či rozpoznán poprvé. Jinak ale záležitost vypadá, podíváme-li se na toto studium jako na kulturní jev, jehož historie je součástí obecného kulturního vývoje lidského celku, ať už vymezeného geograficky, etnicky či jinak. Viděno takto, je poznání historie lidské činnosti při výrobě kamenných štípaných nástrojů na stejné úrovni jako poznání historie činnosti při vědeckém studiu vývoje výše zmíněné výroby. Navíc musíme vzít v úvahu fakt, že současný stav a paradigmata prvního z obou poznávacích procesů závisí přímo na povaze a okolnostech procesu druhého – lidštěji řečeno, mnohem lépe pochopíme míru oprávněnosti postulátů dnes platných ve vědeckém odvětví, budeme-li vědět, z jakých kořenů vyrůstaly a za jakých okolností se vytvářely.

Ani s tímto zdůvodněním není ovšem otázka priority rozpoznání nebo dokonce jen zachycení určité kategorie hmotných pramenů zásadně důležitá pro vědní obor v užším smyslu. Je však důležitá z hlediska obecněji kulturně-historického, konkrétně např. pro naše kulturní dějiny 19. století. A navíc, jak snad mnohý z nás uzná, je zajímavá.

Problémem, kdy byl na našem území poprvé archeologicky zachycen paleolit, jsem se zabýval nedávno ve větší práci o dějinách výzkumu tohoto období (*Sklenář 2008*) a nechci zde opakovat všechny podrobnosti o jeho počátcích, nýbrž jen podívat se na věc obecněji. Z tohoto hlediska je třeba rozlišovat nálezy 1) skutečně paleolitické, ale nerozpoznané, 2) určené jako paleolitické, ale mylně, 3) určené patrně správně, ale dnes už neprokazatelně, 4) určené správně a prokazatelně. To je ostatně zhruba též sled, v jakém probíhal vývoj poznání u nás a často i jinde.

První skupina je nejméně snadno zjištělná a omezujeme se v ní na předpoklady, navíc ve skutečnosti nejde o pravou archeologii, nýbrž o paleontologii či paleoantropologii (Tetín 1541, Praha-Břevnov před 1679, Terezín 1780); pokud je provázely artefakty, nikdo si toho samozřejmě nevšiml. Teprve 19. století s prvními reálnými poznatky o povaze paleolitických industrií, pronikajícími k nám od západu, vytvořilo předpoklady, když už ne pro pochopení nálezu, tedy aspoň pro jeho „čitelnější“ popis. To je problém jedné (bohužel neidentifikované a patrně už zaniklé) z jeskyní Českého krasu při vykopávkách v roce 1824: k nálezu paleolitu zde možná došlo, ale nikdy se to už neprokáže.

Následující období rozvoje romantické archeologie nepřineslo v tomto směru žádný pokrok, nepočítáme-li, že se v Čechách konečně prokázala přítomnost nástrojů z nejtýpickejší suroviny štípaných industrií – silicitů z glacienních sedimentů, známých u nás ostatně už od zavedení střelných zbraní pod tradičním názvem pazourek či flint. Jestliže drobné artefakty prakticky bez výjimky unikaly pozornosti archeologů u nás dosud necvičených na tento materiál (výjimkou, první v řadě a ojedinělou, je zmínka Matyáše Kaliny z Jäthensteinu o nálezu na Slánské hoře při vlastní sondáži na podzim 1831),¹ upozornil konečně na tuto surovinu velký, plošně retušovaný listovitý hrot oštěpu či dýky z přelomu eneolitu a doby bronzové (ač potom některými považován i za paleolitický), nalezený u Loučeně na Nymbursku v roce 1838; ten byl pak uznáván za první nález pazourku v Čechách.²

¹ „Merkwürdig waren die (...) in der Tiefe von 2' gefundenen drei Stücke, geschärfte Feuersteine, jedes über 3'' lang, 1 ½'' breit; sie schienen geflissentlich an diesen Ort gelegt, da sie auf diesem Berge als Gebirgsart durchaus nicht vorkommen“ (Kalina v. Jäthenstein 1836, 18; srov. *Sklenář 2011*, 306, heslo 707/4). Na tuto zmínku jako na první u nás upozornil už *Šnajdr 1881a*, 6, pak ale upadla do zapomnutí. Šlo zřejmě o eneolitické čepelovité (?) úštěpy (udaná d. asi 80 mm, š. asi 40 mm) v hloubce asi 60 cm v jedné z Kalinových sond na východní straně vrcholové plochy. Nálezy nejsou dochovány.

² *Sklenář 2011*, 175, heslo 404/1. Uložen v Národním muzeu, odd. pravěku, inv. č. 10090.



Obr. 1. Chrudim-Pumberky na mapě 3. rakousko-uherského vojenského mapování – stav mezi polovinou a koncem 19. století (pískovna Tůmova je patrná pod písmenem P ve slově Pumberky). Vpravo: poloha lokality na mapě ČR

(Není třeba zdůrazňovat, že pochopení role „nepazourkových“ surovin štípané industrie vyžadovalo ještě dalšího sta let: i když už první nález klasifikovaný v Čechách jednoznačně jako paleolitický, z pražské Jenerálky v polovině 60. let 19. století byl křemencový, absolutní převaha pazourku v nálezech z Francie – směrodatné oblasti paleolitického bádání – byla zřejmě hlavním důvodem, proč jiným surovinám nebyla zejména ve sféře čepelové industrie věnována pozornost.)

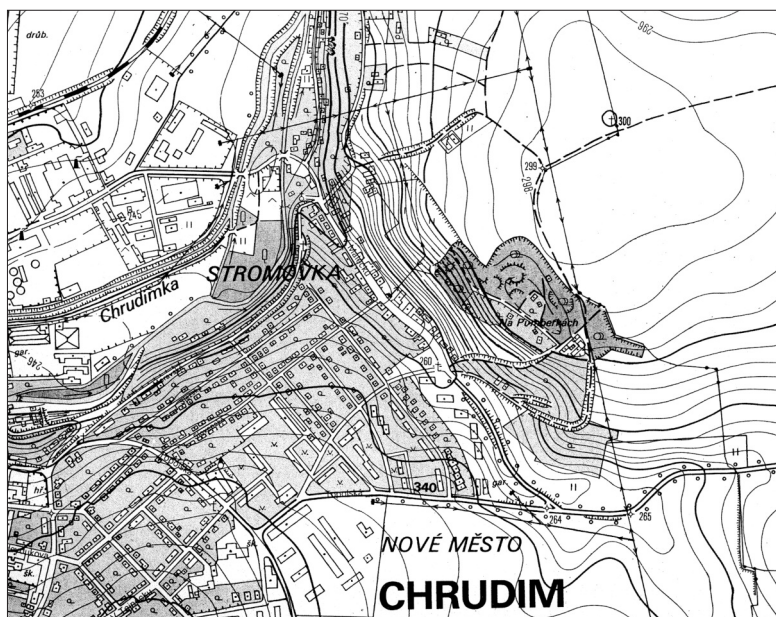
Výzkumy Krolmusovy (a výjimečně i jiných) od 40. let 19. století přinášely pak občas „křesavé kameny“ postmezolitického stáří, předzemědělské industrie však stále unikaly vzdor tomu, že rostoucí vědomí o západoevropských výzkumech vedlo přírodovědce interesované v kvartéru spíše než tradiční archeology ke snaze objevit něco obdobného také u nás. Druhá z výše popsaných fází přinesla první paleolitické klasifikace, ovšem mylné: při neschopnosti zachytit štípané industrie našlo bádání východisko ve víře v „diluviální keramiku“ (uznávanou ovšem i jinde v Evropě), a tak došlo k objevům „předpotopních nádob“, zejména té první, nejproslulejší od Vlenců u Karlštejna (1858), kterou do literatury uvedli geologové-paleontologové Jan Krejčí nebo Antonín Frič, zatímco praktický archeolog Václav Krolmus rychle poznal omyl.³ To je ono datum 1859, které uvádí na počátku své sekvence českých paleolitických nálezů J. Skutil (*Skutil 1952, 9*) a podle něho i jiní, aniž by bylo zdůrazněno, že toto i několik dalších dat na začátku řady patří mylným klasifikacím.

Významnější ovšem bylo hledání kamenné štípané industrie, od 50. let už se základním vědomím stratigrafie, přičemž některé výsledky pokročily do třetí fáze: roku 1858 Moric Lüssner a na jaře 1867 Antonín Frič, oba ve (štěrko)pískovně na Pumberkách u Chrudimě. U této lokality je třeba se zastavit. Zdá se totiž být pravděpodobné, že tady skutečně k paleolitickým nálezům došlo, ty se ale nedochovaly a ze soudobých písemných informací nelze dojít k jednoznačnému závěru.

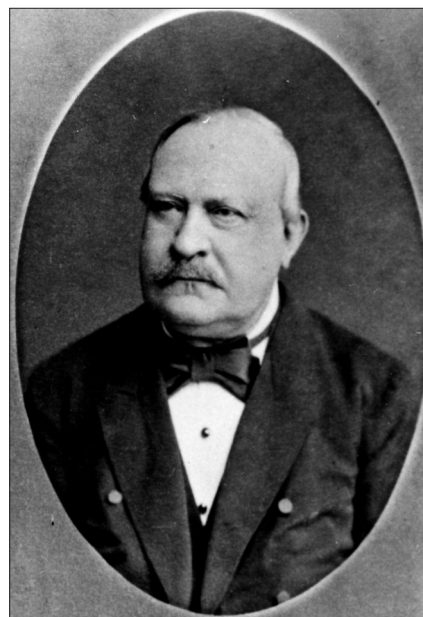
Pumberky či Pumberka (z německého Baumberg) jsou návrší, zvedající se 1,5 km na SV od Chrudimě a dosahující výšky 300 m n. m. Vrcholová plošina je kryta štěrky a písky staropleistocenní terasy Chrudimky, spočívající na druhohorních sedimentárních horninách středního turonu (*Demek a kol. 1987, 426*). Výhodná poloha neunikla pozornosti a byla využívána, případně opevňována od neolitu až do třicetileté války, zejména ale lidem slezskoplatěnické kultury v pozdní době bronzové až halštatské⁴ – odtud lidový pomístní název Švédské šance (*obr. 1; 2*)

³ Srov. Sklenář 2011, 127–128, heslo 304/5, kde i příslušné dobové texty a literatura.

⁴ Vokolek 1986; Čtverák et al. 2003, 114; Sklenář 2011, 101, heslo 240/12.



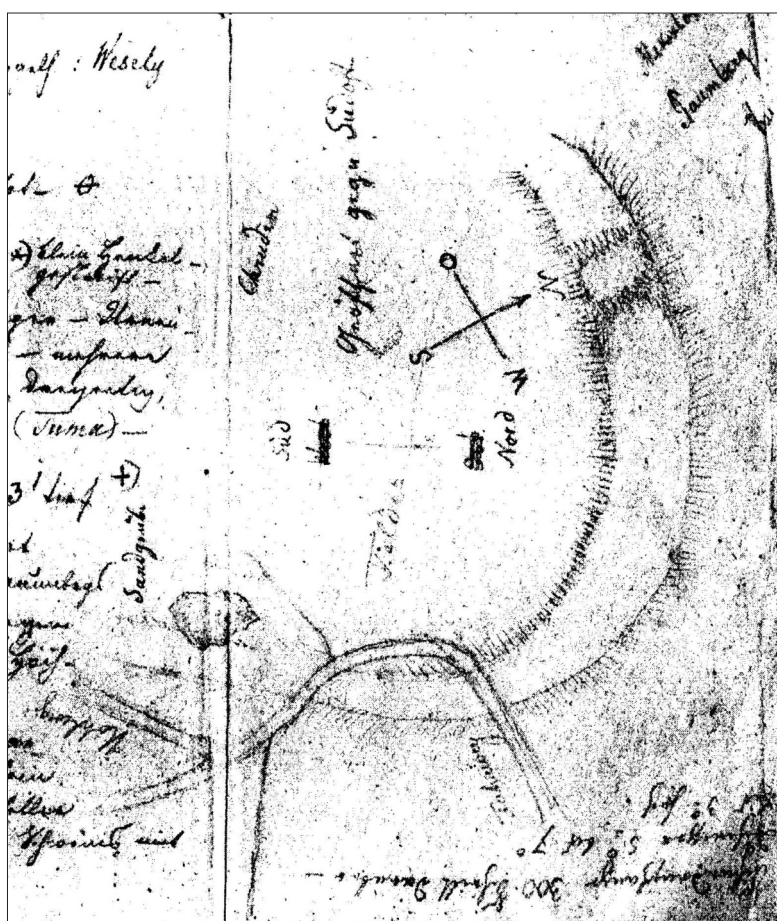
Obr. 2. Situace novodobé, značně už rozšířené plochy pískoven a štěrkovén v prostoru těžbou zničeného opevnění pravěkého hradiště (Základní mapa 1 : 10 000)



Obr. 3. Moric Lüssner (1813–1891)

V nové době se s výstavbou města zvýšila potřeba stavebnin a poměrně mocné písečné sedimenty pod mělkou orníci daly od poloviny 19. století postupně vzniknout pískovněm na jihozápadním svahu plochy návrší (hlavně na pozemcích pův. ppč. 2459, 2461), pracujícím spíše příležitostně až do první poloviny 20. století (Prokop 1949, 50).

V roce 1857 navštívil Pumberky Moric Lüssner, nadšený amatérský archeolog, působící v té době v Chrudimi jako krajský komisař (tj. krajský hejtman; o něm Sklenář 2005b, 350–351). Zjistil na jejich vrcholové ploše val pravěkého hradiště v délce asi 300 kroků v oblouku otevřeném k JZ (přesněji zřejmě na této straně již zničeném, původně ale zhruba kruhovém), vypouklou stranou k náhorní plošině, široký u paty asi 10–14 m a v nejvyšším bodě dosahující k 6 metřům, jak uvedl ve své zprávě pro Archeologický sbor Národního muzea.⁵ Polohu dnes již zcela za-



Obr. 4. Chrudim-Pumberky: průběh valu na plánu kresleném v Lüssnerových zápiscích (Lüssner 1850–65, 145)

⁵ Lüssner 1858, 45, což je překlad německého originálu v jeho zápiscích: Lüssner 1850–65, 145–146.

niklého valu zachytil také na kresleném plánu, na jehož orientaci ale přehodil východ a západ a proto píše o oblouku otevřeném na jihovýchod (obr. 4).

Při patě obloukovitého valu na jeho jižním konci se tehdy kopalo v pískovně Tůmově, nedávno otevřená. Lüssner získal od dělníků, podle jejich popisu z „popelovité“ vrstvy v hloubce asi 90 cm, jednak keramické střepy, jednak nález podle něho „nejpamátnější“, totiž „hrot od šípů nebo snad nůž z pazourku“, z něhož ale dostal už jen kus, „který spíše noži se podobá“. Ve výše citovaném originálním záznamu je popsán takto:

„Das merkwürdigste des ganzen Fundes waren einige Pfeilspitzen od. Messer von Feuerstein. Ich erhielt davon bloss einen Stück, alles andere war schon verworfen; dieses Stück aehnelt mehr einem Messer, es ist aber die Spitze bereits abgebrochen. Es ist 3kantig, und bilden 2 Kanten die Schärfe, die 3te liegt flach auf der Breite. Die Schärfe des kleinen Instrumentes ist noch jetzt sehr bedeutend. Die Länge beträgt 2 3/4'', die grösste Breite 1/2''. Weiter wurden auch noch unregelmässige Stücke Feuerstein, ein Stück Bergkrystall u. ein etwa daumenstarker Krystall eines Rauchtropases in dem Aschenlager vorgefunden.“

Šlo tedy zřejmě o bazální zlomek trojboké silicitové čepele (asi 72 × 13 mm), který Lüssner v následujícím roce daroval Národnímu muzeu spolu s jakýmsi dalším kusem industrie („Eine dünn geschnittene dreischneidige Pfeilspitze aus Feuerstein nebst einem scharfseitigen Plättchen aus demselben Stoffe“ – Hlavatý 1859, 9). Ve zmíněné vrstvě se prý našly i další trojboké pazourkové čepelky na prst dlouhé, kus křišťálu a krystal záhnědy. (Později, v rukopise z roku 1886 je Lüssner popisuje jako „nástroje z pazourku mající podobu malých nožů neb hrotů ze dvou stran štípaním přiostrěných /tedy bilaterálně retušované čepele/ a kusy průhledného křišťálu, v okolí neobyčejného“ – cit. Frolík 2012, 41). Pokud skutečně souvisely tyto nálezy s keramickými střepy a zvířecími kostmi (což není dodatečnou výpovědí kopáčů zaručeno), šlo podle všeho o nálezy mlado- či pozdně neolitické – ovšem při udávané mocnosti ornice na Pumberkách 0,2 až 0,3 m je spojení tmavé vrstvy pod (šterko)pískem v hloubce zhruba metrové s neolitem dosti sporné, stejně tak mohlo jít o smíšení nálezů.

O případné paleolitické atribuci Lüssner tehdy ovšem neuvažoval; v době, kdy ani ve Francii nebyl ještě paleolit bezvýhradně uznán, se nelze divit, že lokalitu posuzoval tradiční optikou „pohanských pohřebišť“. Rovněž v prvním dílu stěžejní práce Jana Erazima Vocela o českém pravěku v roce 1866 figuruje při líčení doby kamenné „střela trojhranná z valů u Chrudimi dobytá, kde i několik tříštěk pazourkových nalezeno“ (Vocel 1866, 4), aniž by autor bral v úvahu možnost výrobků „diluvialního člověka“, který mu na srdci příliš neležel. Alternativu paleolitického stáří si Lüssner uvědomil až mnohem později, kdy ale čepelka byla už z muzejní sbírky dávno ztracena. Je pravda, že o stáří těchto nálezů dnes naprosto nelze rozhodnout.

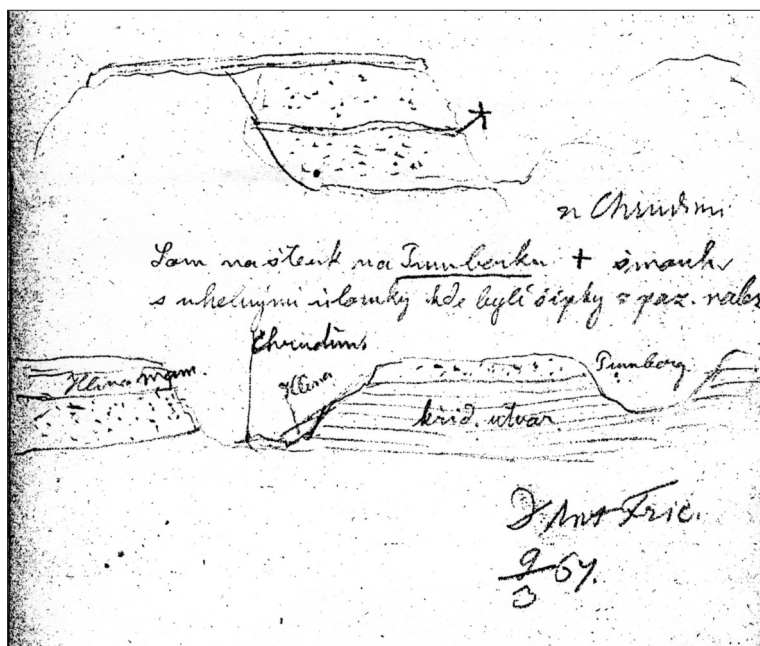
Zajímavější situace nastala v roce 1867, kdy prof. Jan Krejčí – náš první geolog zabývající se soustavně kvartérem – podal informaci o tom, že „zajímavý nález poštětilo se ujistiti Dr. Fričovi při jeho vycházkách v okolí Chrudimi, kdežto mu bylo ukázáno místo v šterkové jámě na t. zv. Pumberku za městskou střelnicí, v němž ve vrstvičce pískové spolu s úlomky dřevěného uhlí a kostí uprostřed mezi šterkem nalezeny byly šípky z křesavého kamene (flintu) shotovené, zcela podobné šípům ve Francii a Anglii v podobných okolnostech odkrytým. Šterk tohoto naleziště jest blízko od jámy pokryt diluvialní hlínou, v níž se vyskytují zuby slonové“ (Krejčí 1867, 67). Ve Vocelově pracovním exempláři jeho rané knížky o české archeologii (Vocel 1845), uloženém v jeho pozůstalosti v archivu v Kutné Hoře, je před s. 25 na vřítém volném listě skupinka kreseb, které tam autorovi nakreslil 9. 3. 1867 sám A. Frič (viz zde obr. 6). Ukazuje na horním obrázku profil šterkopískové terasy, do níž je zhruba v polovině (?) mocnosti (v hloubce asi 1,9 m) vložena tmavá smouhovitá písčitá vrstvička s dřevěnými uhlíky, kostmi a pazourkovou industrií. Druhá, vlevo dole (s popiskou „Hlína mam.“) ukazuje profil na nedalekém místě Pumberků, kde mezi ornici (?) a terasovým šterkopískem je vložena „cihlářská hlína“ (sprašová, resp. spraš) s nálezem či nálezy kostí mamuta. Třetí pak zachycuje obecnější profil návrší jako celku.

Podrobnější údaje bohužel chybějí a nedochovala se ani zmíněná štípaná industrie. Bez toho nelze s konečnou platností vyhodnotit nález, který však podle uvedených poznatků skutečně téměř s jistotou mohl být prvním rozpoznáním objevem paleolitu v Čechách. Jistý problém je v tom, že Frič sám musel mít o nálezův určité pochybnosti, vzbuzené snad obligátními pochybami jiných, které sice nespécifikoval, ale které jej vedly k tomu, že ačkoli v letech nejbližších považoval „diluvialní“ stáří nálezů z Chrudimi za prokázané, v roce 1876 s nimi už nepočítal (citace viz níže), takže objev na Pumberkách od 80. let z literatury zmizel. Jako pochybný až mylný se objevil pouze v jednom paleolitickém soupisu celozemském (Stocký 1926, 159) a v jednom regionálním (Vencl 1978, 15 s odchýlným datem).

Rozhodujícím místem pro paleolitický výzkum se tedy místo Chrudimi nakonec stala cihelna v osadě Jenerálce v Šareckém údolí pod Nebušicemi (dnes už součást Prahy 6), již dlouho známá jako naleziště kostí pleistocenních savců. Prof. Antonín Frič sem docházel sám i se svými studenty zhruba



Obr. 5. Antonín Frič (1832–1913)



Obr. 6. „Lom na štěrku na Pumberku u Chrudimi + šmouha s uhelnými úlomky, kde byli šípky z paz. nalezeny. Dr. Ant. Frič 9/3 67.“
(Vocel 1845, osobní exemplář, vložka před s. 25)

od roku 1860, a téměř současně se svou chrudimskou exkurzí tu konečně získal nález kvalifikující se do skupiny čtvrté: správně rozpoznáný a prokazatelný – to ovšem opět v rámci možností daných velkým časovým odstupem a nedostatky tehdejší dokumentace. Vzhledem k tomu, že ani tento nález nebyl explicitně publikován,⁶ zakládá se poměrná jistota této interpretace na sledu nepřímých, nicméně výmluvných důkazů.

V listopadu 1867, několik měsíců po návratu z Paříže, přednášel Frič o pleistocenní paleontologii i archeologii jako host v Královské české společnosti nauk i v Archeologickém sboru Národního muzea. Ve zprávě o zasedání učené společnosti dne 11. 11. bylo jeho sdělení reprodukováno poměrně podrobně: „Herr Dr. Antonín Frič (als Gast) theilte einige paläontologische Notizen über die Diluvialperiode in Böhmen mit. – Zuerst zeigte der Vortragende mehrere Exemplare von Renntiergeweihe vor, welche in den Diluvialschichten des Šárkathales nächst Prag kürzlich aufgefunden wurde und zwar in denselben Schichten, in denen Dr. Frič bereits früher Mamuth- und Rhinoceros-Reste aufgefunden hatte. Diese Geweihe gehörten Rennthieren von verschiedenen Altersstufen an. Da man nun in anderen Ländern in Folge mehrseitiger Funde thatsächlich nachgewiesen hat, dass schon zur Zeit der Mamuthe und Rhinocere auch Menschen in Europa gelebt haben, welche ihre Waffen aus Feuerstein verfertigten und man in der Šárka wirklich bereits Feuerstein-Waffen aufgefunden hatte, so dürfte es wahrscheinlich werden, dass das Šárkathal auch schon in der Diluvialzeit von Menschen bewohnt gewesen“ (Anonym 1868).

Také o dva týdny později Frič – rovněž jako host-nečlen – seznamoval Archeologický sbor NM s poznatky o paleolitu z pařížské světové výstavy. Úsporný zápis o schůzi sboru dne 29. 11.⁷ a tedy ani z něho vycházející zpráva o schůzi v Památkách archeologických (Anonym 1867a, 605–606) se kupodivu o Fričově vystoupení vůbec nezmiňuje, ačkoli podle anonymního referenta o této schůzi – patrně jejího účastníka – v časopise Světozor (1, 1867, 242) byla Fričovým líčením „pozornost údů archaeol. sboru v ne všedním stupni naplnuta.“ Pro naši otázku je důležité, že v návaznosti na francouzské lokality Frič „poukázal na předležitou naši Šárku“, kde byl letos nalezen paroh soba, a přitom „upozornil na pazourkové stroje nalezené v Šárce, v Chrudimi, u Berouna, u Mšena a jinde v Čechách“.

Může nás zarazit, že oba citované referáty hovoří pouze o artefaktech z pazourku, ačkoli námi sledovaný nález je křemencový; jde tu ale o zobecnění Fričova výkladu autory v tomto směru nekvalifiko-

⁶ Sklenář 2005a, 29–32, 149–152; tjž 2008, 12–13; souhrnně tjž 2011, 252 s dobovými texty.

⁷ Archiv NM, fond Archeologický sbor, kart. 1, č. 13c.



Obr. 7. Pumberky od jihu, již se současnou zástavbou (naleziště přibližně v prostoru světlých budov ve středu snímku). Foto autor 2010

vanými. Frič jistě také o pazourku ponejvíce mluvil a ostatně bylo zvykem štípané artefakty obecně označovat jako „pazourek“, „křesavý kámen“ či „flint“, petrografická diferenciací silicitů byla ještě v plenkách. Dost možná, že teprve později, po důkladnějším vyhodnocení suroviny, rozpoznal Frič (který se také, ač přírodovědec, mineralog a petrografií přímo nezabýval) pravou podstatu suroviny. Proto také už v tehdy psané publikaci, v níž bohužel na detaily nebylo místo, nehovoří o pazourkových, ale o „křemenitých zbraních, nalezených v Šárkách“ z doby sobů (Frič 1868, 284) a výslovně mezi nimi diferencuje i ve své populární příručce geologie: „Do téhož času /= do doby sobů/ patří nepochybně též nožíky z křesavého kamene shotovené, nalezené na Pumberku u Chrudimi, pak (...) křemenné nástroje nalezené v Šárkách“ (Frič 1869, 202).

Když ale Frič poprvé – bohužel teprve v roce 1876 v časopise *Vesmír* – o této věci psal podrobněji s kritičtějšími zhodnocením všech původně za paleolitické považovaných nálezů, konstatoval, že z „diluviálních“ spraší v Čechách pochází spolehlivě „posud jen jeden kamenný nůž a ten není z pazourku, nýbrž ze slitého pískovce, jaký se v severozápadní části Čech na některých místech v útvaru křídovém vyskytuje. Byl mi přinesen s drobnými kostmi nosorožce a soba z Jenerálky v Šárkách, byl všecek obalen žlutou hlinou, jako kosti samy, a muž, který jej přinesl, ani nevěděl, že to něco jiného jest, než úlomek kosti! Dle mého přesvědčení jest nožik ten nejstarším a nejjistějším dokladem o jsoecnosti člověka za doby diluviální v Čechách“ (Frič 1876, 27.)

Totéž prohlašoval Frič i později, pokud o paleolitu mluvil, např. na výročním zasedání Královské české společnosti nauk v roce 1877: „Zdali člověk za doby diluviální žil /= tj. v Čechách/, o tom nemáme posud žádných bezpečných důkazů, toliko jeden nástroj kamenný z křemenitého pískovce vyrobený nalezen jest zároveň s kostí nosorožcovou ve hlíně údolí Šáreckého“ (Frič 1877, 99). Takto se artefakt z Jenerálky dostává po Fričovi do dalších publikací, zejména do zásadního českého díla tohoto období – Krejčího *Geologie* (Krejčí 1877, 1019); jeho autor ovšem ještě chrudimské nálezy nepouští se zřetele: „Z českých nalezišť snad sem /= do období paleolitu/ příslušejí hroty flintového kamení u Chrudimi v diluviálním šterku a hlíně objevené, v níž i zuby slonové se vyskytly; pak kamenný nástroj ze Šárky u Prahy, shotovený z tvrdého křemitého pískovce a nalezený spolu s nosorožcovými kostmi v hlíně“ („diluviální hlína či löss“ je Krejčího označení pro spraš).

Jakkoli konkrétní nálezné okolnosti sledovaného kusu zůstávají nejasné, uvedená fakta dostatečně svědčí o paleolitickém stáří nálezu. Je ovšem zajímavé, že Frič nikde neudává datum nálezu nebo jeho dodání do muzea; z okolností nicméně vyplývá, že k nálezu muselo dojít nejpozději v říjnu 1867 (a naopak nejdříve v tomto roce, počítáme-li s vlivem návštěvy pařížské výstavy).

Nemenší problém způsobil Frič tím, že tento artefakt v Národním muzeu neuložil do archeologické sbírky, nýbrž do jím spravovaných sbírek geologicko-paleontologických, kam vlastně věcně nepatřil; v té době ovšem byl paleolitický výzkum ještě doménou přírodovědců a s jejich nálezy býval obvykle také prezentován. Ve Fričově expozici ve staré budově muzea na Příkopě jej spolu s dalšími podobnými patrně také viděl ještě po 20 letech Moric Lüssner, uvědomující si už existenci paleolitu; do své starší knihy zápisků (Lüssner 1850–1865, 147) si k partii o chrudimských nálezech z roku 1857 dodatečně poznamenal: „R. 1886. pozoroval jsem následující starožitnosti paleolithické v museu nar.: V nalezích v Šarce u Prahy: Hroty, nože, šipky a nepravidelné kusy z pazourku“ – tedy materiál získaný Fričem ještě před známým Woldřichovým výzkumem na Jenerálce v 90. letech, včetně kusu z r. 1867. Jako druhé uvádí artefakty ze Sváravy u Týnce n. L., ve skutečnosti zřejmě mezolitické (Sklenář 2009), za třetí kamennou industrii z Děčína (nikoli paleolitickou), a k tomu připojuje: „Nožik neb hrot v Chrudimi nalezený a museu zaslaný se tuším stratil! a to již před rokem 1863.“

Podobně i křemencová čepel z Jenerálky poté nadlouho zmizela: předsudky vzniklé z nedostatečných dobových znalostí ji odsoudily k zapomenutí, z něhož jej vysvobodila jen náhoda, když ji v nejnovější době (2007) na základě nedávno předtím uveřejněné kresby identifikoval v Národním muzeu Petr Šída (Šída 2009, 537–538). Mnoho jiných nálezů to štěstí nemělo, a k nim bohužel patří i ty chrudimské. Frič sice považoval paleolitickou industrii za objekt geologického zájmu (archeologové se o ně ostatně nijak nezajímali), na druhé straně ale se vymykaly z rámce jím spravovaných sbírek, a když o ně ztratil zájem, nikdo jiný z přírodovědců jej neprojevil. Kam vedly jejich cesty, nelze už zjistit. Paleolitik Josef Skutil se sice po návratu z pařížských studií zajímal o soubor paleolitických nástrojů ze setrvačnosti

uložený v geologicko-paleontologickém oddělení (Skutil 1927), ale šlo mu hlavně o kusy francouzského původu; jen okrajově se zmínil, že „obsaženo zde bylo i něco nepovšimnutého dosud paleolitického materiálu českého“, ale pokud něco z toho ještě viděl, nic nezaznamenal, a tím možnost staré nálezy zachytit definitivně zanikla.

Výsledky prvních pokusů o český paleolit nejsou tedy, shrnuto, nijak povzbudivé. Přesto můžeme říci, že neměl pravdu skeptik Ludvík Šnajdr, když ještě v roce 1881 tvrdil, že „veškeré až dosud v Čechách nalezené nástroje pazourkové pocházejí z doby neolithické“ (Šnajdr 1881a, 6) a že je sporné, zda byly Čechy v předchozí době vůbec osídleny. Víme totiž, že možností podobných chrudimské mohlo být více.

Ze stejné doby 60. let 19. století, do níž spadá i Wankelův první moravský objev v Býčí skále, známe ještě dva případy budící jistou pozornost: u Černčic na Lounsku byly v roce 1866 – i když v souvislosti se sídlištěm zřejmě neolitickým – nalezeny „nože“ z bílého pazourku; případné smíšení s paleolitickým materiálem nemohl tehdy nikdo poznat. Několik pazourkových kusů daroval tehdy do Národního muzea student práv Helmhacker,⁸ ale jak bývalo u méně nápadných předmětů zvykem, nebyly ani vzaty do evidence a jejich stopa ihned zmizela.

Z jiných důvodů sporným se jeví neověřitelný nález z Kunratic u Chomutova (1867 či dříve),⁹ kde se sice mluvilo o paleolitu, ale zvířecí kosti záměrně prý štípané a nalezené prý v pleistocenních vrstvách se příliš často později ukázaly být přeceněnými, přirozeně vzniklými výtvoři; nakonec ani postava podkrušnohorského polyhistora Antona Martia, která se patrně kolem nálezu pohybovala, nebudí přílišnou důvěru.

Jen jako dobře míněná snaha vyznívají nejspíše sdělení „pozitivistického romantika“ P. Františka Petery Rohoznického, jenž na svých toulkách po budoucí pražské periferii přišel na dvě místa podle jeho úsudku „předpotopní“. Už v roce 1865 se dověděl od cihlářského dělníka, že ve stěně v severním cípu cihelny Královy u statku čp. 15 ve vsi Kobylisích (dnes Praha 8) se roku 1861 objevily tři jamky o průměru asi 60 cm, asi 30 cm od sebe, ležící prý pod 4 m spráše; že v nich měly být i střepy, jej ovšem po nedávném objevu „předpotopní nádoby vlenecké“ nezarázelo. „Tato okolnost, že ty tři hrobečky našly se pod hlínou žlutou 2 sáhy hluboko, vzbuzuje domnění, že to byly mohylky předpotopní, a ta žlutá hlína na nich že byla teprve potopou poslední naplavena, neboť tato vrstva stejně jest povahy a barvy s ostatní okolní naplaveninou.“¹⁰

Podobně nepřímá je i druhá zpráva, kterou zanechal ve svých denících: když v létě 1869 navštívil panskou cihelnu západně od vsi Bohnic (dnes rovněž Praha 8), dověděl se, že se tu hlína kope už od roku 1831. „Když tehdáž 5 stop / = 1,5 m/ žluté hlíny odkopali, vyskytla se pod touto hlína černá jakoby to byl popel speklý, 4 stopy silná, ale bez uhlí a střepů, toliko kosti – hnáty zvířecí tam v ní často vykopány. Tato vrstva černé té hlíny jde v stejné síle v celém tom hlinitém návršku, jenž od západu k východu vždy vystupuje (...) Svrchní žlutá hlína jest naplavenina od poslední potopy a ta černá pochází z doby předpotopní, jakož i ty kosti v ní. (...) Ta cihelna sluje u Bendovky vinice, nové číslo 36 a patří k Bohnicům. Na nejhlubším čili nejvyšším místě hlíníku vyskytá se ta černá a mastnější zem 2° 2' / = 4,2 m/ hluboko od povrchu“.¹¹ Jde o jedno z prvních pozorování pleistocenního profilu, ale zde naopak zase chybí archeologická složka.

Konečně Šnajdr sám, dokonce v téže výše citované práci z roku 1881, se při konstatování, že „předměty flintové“ z jam jím zkoumaných nejsou nijak pozměněny, okrajově zmiňuje o jedné výjimce z Prahy-Libně: „naproti tomu jeví se býti kus pazourku, jež jsem v Libni pod suchou popelnatou vrstvou kulturní (1 metr vysokou) na písku netknutém nalezl, až do značné hloubky proměněn v bílou, velmi měkkou hmotu.“¹² Je zajímavé, že ani tento nález jej nepohnul k relativizaci soudu o absenci předneolitických „flintů“, ačkoli naznačená stratigrafická situace i hluboká bílá patinace kusu (bohužel nepopsaného a nedochovaného) takovou úvahu jistě dovolovala. O žádném z těchto nálezu se Šnajdr nezmiňuje ani ve své pro český paleolitický výzkum zásadně důležité práci z roku 1909, kde naopak vzpomíná, že jeho negativní stanovisko změnily teprve v letech 1881–82 nálezy člověkem štípaných kostí z Panenské u (Prahy-)Střešovic a z krasových dutin u jihočeských Sudslavic, přičemž v obou případech jde vlastně o pseudoartefakty.¹³

⁸ Záznam v deníku Archeologického sboru ke 2. 1. 1867 – Archiv NM, fond Archeol. sbor, kart. 1, č. 12; srov. Sklenář 2011, 48.

⁹ Anonym 1867b; Sklenář 2011, 148, heslo 350/1.

¹⁰ Petera 1866, 115–116. Srov. Sklenář 2011, 246–247, heslo 549/1.

¹¹ Petera 1869, 111–112.

¹² Šnajdr 1881a, část „Jáma s odpadky kuchyňskými u Nového Bydžova“, 3. Srov. též Šnajdr 1881b.

¹³ Šnajdr 1909, 6.

Pokud se v souvislosti s prvními paleolitickými nálezy ještě objevuje odkaz na Skutilův údaj, že prioritu má nález snad dokonce středopaleolitický, učiněný pozdějším slavným cestovatelem Emilem Holubem u Stradonic na Lounsku 1870–71,¹⁴ pak je třeba upozornit, že tento údaj není založen na žádném dokladu a jeho původ je nejasný: Skutil svůj zdroj nikdy neuvedl, v Holubových podrobných archeologických zápiscích (Sklenář 2004) o takovém nálezu není zmínka a žádný relevantní artefakt nejen že nenajdeme v Holubově nálezovém materiálu darovaném vídeňskému Přírodovědnému muzeu v roce 1882, ale ani jinde, a také v žádné předskutilovské literatuře.

Nicméně pár vět ze Skutilovy starší práce může dobře posloužit jako epilog této úvahy: „*To, co figurovalo v starší literatuře jako ,nejstarší stopy praobyvatelů země české' nebo jako ,předpotopní', není plodem fantastického entusiasmumu, ale vzácným dokladem úmorné snahy a pily prokázati existenci diluviální české okupace (...). Je však skutečně (...) dobře možno, že v této době zašlo mnohé, co skutečně diluviální bylo*“ (Skutil 1927, 87).

PRAMENY A LITERATURA

- Anonym 1867a*: Schůze archaeologického sboru musea kr. Českého, Památky archeologické 7, 601–606.
- Anonym 1867b*: Starožitnosti, Praha 1, 239.
- Anonym 1868*: Naturwissenschaftlich-mathematische Section am 11. November 1867. In: Sitzungsberichte des königl. böhmischen Gesellschaft der Wissenschaften in Prag, Jahrgang 1867, Juli–December. Prag, 76.
- Čtverák, V. – Lutovský, M. – Slabina, M. – Smejtek, L. 2003*: Encyklopedie hradišť v Čechách. Praha.
- Demek, J. a kol. 1987*: Zeměpisný lexikon ČSR – Hory a nížiny. Praha.
- Frič, A. 1868*: O dějinách práce, Živa 14, 1867–68, 273–294 (sep. Praha 1868).
- Frič, A. 1869*: O vrstvách kůry zemské. Praha. (2. vyd. Malá geologie. Praha 1875.)
- Frič, A. 1876*: Prabydlitelé země České, Vesmír 5, 26–28, 57–58.
- Fridrich, J. 1982*: Středopaleolitické osídlení Čech. Praha.
- Fridrich, J. 2005*: Ecce homo. Svět dávných lovců a sběračů. Praha.
- Frolík, J. 2012*: Mořic Lüssner a stopy jeho činnosti v Chrudimi, Chrudimský vlastivědný sborník 16, 35–68.
- Hlavatý, J. 1859*: Die archäologische Sammlung im Museum des Königreiches Böhmen zu Prag. Erste Abtheilung: Heidnische Alterthümer. Prag.
- Kalina von Jäthenstein, M. 1836*: Böhmens heidnische Opferplätze, Gräber und Alterthümer. Prag.
- Krejčí, J. 1867*: Zpráva o přírodovědeckém výzkumu Čech II. Zpráva odboru pro geologii (1865–6), Živa 14, 54–69.
- Krejčí, J. 1877*: Geologie čili nauka o útvech zemských se zvláštním ohledem na krajiny československé. Praha.
- Lüssner, M. 1850–1865*: Collectanea archaeologica et topographica II. (Rukopis, Muzeum východních Čech, Hradec Králové, archeologické oddělení.)
- Lüssner, M. 1858*: Archaeologické zprávy z Chrudimi, Památky archeologické 3, 44–45.
- Petera Rohoznický, F. 1866*: Hroby pohanské ve vsi Kobyliších u Prahy I. 1865, Beseda 3, 1865–6, č. 13 a 15 (5. a 25. 2.), 102–103, 115–116.
- Petera Rohoznický, F. 1869*: Denník (...) XL. (Rkp.; Literární archiv Památníku národního písemnictví, fond Petera Rohoznický.)
- Prokop, F. 1949*: Soupis lomů ČSR 37. Okresy Chrudim a Hlinsko. Praha.
- Sklenář, K. 2004*: Africký cestovatel Emil Holub jako český archeolog, Muzejní a vlastivědná práce/Časopis Společnosti přátel starožitností 42/112, 215–227.
- Sklenář, K. 2005a*: Praha kamenná. Paleolit a mezolit – starší a střední doba kamenná. In: Lutovský, M. – Smejtek, L. a kol., Pravěká Praha. Praha.
- Sklenář, K. 2005b*: Biografický slovník českých, moravských a slezských archeologů a jejich spolupracovníků z příbuzných oborů. Praha.
- Sklenář, K. 2008*: Dějiny výzkumu starší a střední doby kamenné (paleolitu a mezolitu) v českých zemích, Sborník Národního muzea v Praze, řada A-Historie 62.
- Sklenář, K. 2011*: Pravěké a raně středověké nálezy v Čechách do roku 1870. Praha.

¹⁴ Skutil 1952, 9; naposled Fridrich 2005, 28; týž autor jej uvádí už dříve v práci o středním paleolitu Čech (Fridrich 1982, 11) v historické kapitole, ale ovšem už ne v následujícím deskriptivním soupise.

- Skutil, J. 1927: Stará paleolitická kolekce v geologicko-paleontologických sbírkách Národního musea, Časopis Národního musea 101, přír., 86–88.
- Skutil, J. 1952: Přehled českého paleolitika a mesolitika, Sborník Národního muzea 6.
- Stocký, A. 1926: Pravěk země české I. Praha.
- Šída, P. 2009: Paleolitické nálezy ze staré sbírky oddělení geologie Národního muzea v Praze, Archeologie ve středních Čechách 13, 537–542.
- Šnajdr, L. 1881a: Materialy k dějinám kulturním lidí bydlivších v hořejším poříčí Labe. I., II. Jičín.
- Šnajdr, L. 1881b: Eine Küchenabfallgrube bei Bydžov. Mittheilungen der Central-Commission für Erforschung und Erhaltung der Kunst- und historischen Denkmale 8, 11–18.
- Šnajdr 1909: Památky nejdávnější činnosti lidské v Českém Polabí, Pravěk 5, 59–64, 96–113, 164–185; 6, 103–108. (sep. Olomouc 1909).
- Vencl, S. 1978: Stopy nejstarší lidské práce ve východních Čechách. Hradec Králové.
- Vocel, J. E. 1845: Grundzüge der böhmischen Alterthumskunde. Prag.
- Vocel, J. E. 1866: Právek země České. První oddělení. Praha.
- Vokolek, V. 1986: Výzkum v Chrudimi-Pumberkách, Zpravodaj Krajského muzea východních Čech 13/1, 50–55.

CHRUDIM: ZUR FRAGE DES ERSTEN BELEGTEN PALÄOLITHISCHEN FUNDES IN BÖHMEN

Als das allgemeine Problem früher archäologischer, potentiell paläolithischen Funde (vom Fund im Böhmischem Karst bei Beroun 1824 angefangen) kann man den Umstand bezeichnen, dass sie nicht nur sehr selten erhalten geblieben, sondern auch nicht eindeutig nachgewiesen sind (Sklenář 2008). Heute können wir die Reihe sicherer Paläolithfunde in Böhmen mit einer Quarzklinge von Prag-Jenerálka (Gravettien) aus dem Jahre 1867 beginnen, dieser Aufsatz macht aber in erster Reihe auf zwei ziemlich vergessene Funde von Chrudim-Pumberky (Baumberg), Bez. Chrudim, Pardubicer Kreis, aufmerksam, die wahrscheinlich auch in diese Reihe gehören. Erstens geht es um den Fund der steinernen Spaltindustrie aus einer Sandgrube, der im Jahre 1858 von k. k. Kreiscommissär (und Amateurarchäologe) Moritz Lüssner nachträglich gerettet wurde; die Wahrscheinlichkeit der paläolithischen Klassifikation ist hier nicht zu gross. Dagegen im Falle des Fundes von 1867, als Doz. Dr. Antonín Frič, der Prager Geologe-Paläontologe des Nationalmuseums, eine dunkle Schicht mit Steinspaltindustrie im Schotter sand im Profil einer Schottergrube auf Pumberky festgestellt hat, mit ziemlicher Sicherheit jungpaläolithisch war. Die Industrie ist leider nicht erhalten, die Profilzeichnung aber, die Doz. Frič im Jahre der Entdeckung verfertigte und die vor kurzem im Archiv entdeckt wurde (Abb. 4), kann als Beleg für diese Klassifikation dienen.

Nachtragsweise sind einige ältere Funde angeführt, die als vielleicht paläolithische erscheinen oder erschienen sind (Černčice/Tschentschütz, Kunratice/Kunnersdorf, Prag-Kobylisy, Prag-Bohnice, Prag-Libeň, Stradonice bei Laun).

Abb. 1. Chrudim-Pumberky auf der Karte der 3. österreichisch-ungarischen Militärkartierung – zwischen Mitte und Ende des 19. Jh. (Tůma's Sandgrube liegt unter dem Buchstabe P im Wort Pumberky)

Abb. 2. Situation der neuzeitlichen, schon merklich erweiterten Fläche von Sand- und Schottergruben im Raum des durch Abbau vernichteten Befestigung des Burgwalles (Grundkarte 1:10 000).

Abb. 3. Moritz Lüssner (1813–1891)

Abb. 4. Chrudim-Pumberky: Verlauf des Walles auf dem in Lüssner's Aufzeichnungen enthaltenen Plan (Lüssner 1850–65, 145)

Abb. 5. Antonín Frič (1832–1913)

Abb. 6. „Schottergrube am Pumberk bei Chrudimi + Streifen mit Kohlensplintern, wo die Feuersteinpfeile aufgefunden sind. Dr. Ant. Frič 9/3 67.“ (Vocel 1845, Personalexemplar, Einlage vor S. 25)

Abb. 7. Pumberky vom Süden, schon mit derzeitigen Verbauung (der Fundplatz beiläufig im Raum der hellen Gebäude in der Mitte des Bildes). Foto Autor 2010

(Deutsch von K. Sklenář)