

## Opevněná lokalita v k. ú. Dobré Pole u Vitic (okr. Kolín)

Soňa Dvořáčková – Daniel Dvořáček

### ÚVOD

Na podzim 2021 narazila S. Dvořáčková při běžné procházce v lese mezi obcemi Svatbín, Brník (okr. Praha-východ) a Dobré Pole (okr. Kolín) na opevněný areál na návrší nad údolím Chotýšského potoka (*obr. 1*). Ukázalo se, že jde o dosud archeologicky nepoznanou lokalitu. Následně provedli autoři tohoto článku společně s kolegy J. Bernatem (ÚAPPSC), J. Koudelkou a J. Kališem povrchový průzkum lokality. Koncem roku 2021 pak geodet T. Dvořáček zaměřil celkem čtyři profily opevnění v lépe zachované jihozápadní části areálu.

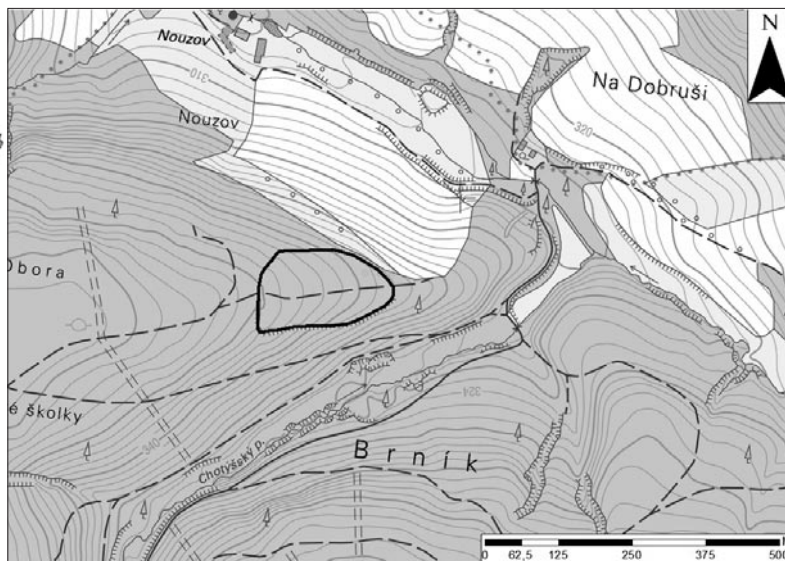
### CHARAKTERISTIKA LOKALITY – PŘÍRODNÍ PODMÍNKY A DĚJINY BÁDÁNÍ

Lokalita se nachází na výše položeném Černokostecku, město Kostelec nad Černými Lesy je odtud vzdáleno pouze 2,5 km západním směrem. Z geomorfologického hlediska se jedná o součást Benešovské pahorkatiny, její severovýchodní části zvané Černokostecká pahorkatina, konkrétně pak Lipanská pahorkatina. Nedaleko odtud se terén láme Lipanským hřbetem do níže uložené Kouřimské tabule na východě a na severu přechází zvolna do Českobrodské tabule. Samotná lokalita leží v nadmořské výšce 350 m n. m.<sup>1</sup>

Opevněná lokalita se nachází na nevýrazné ostrožně probíhající ve směru západ–východ nad údolím Chotýšského potoka (v k. ú. Dobré Pole u Vitic, p. č. 1472/1, 1472/2, 1498/1 a severní okraj parcely 1490/1). Jižní svah ostrožny poměrně strmě klesá do údolí Chotýšského potoka, severní svah je naopak velmi mírný a klesá do údolí téhož potoka, který ostrožnu širokým obloukem obtéká. Ostrožna je z velké části pokrytá smíšeným lesem, její severní klesající část je však odlesněná a využívána k zemědělským účelům (pastvina). Severní obvodové opevnění se nachází přímo na hranici lesa. Povrchová pozorování znesnadňuje na dvou větších plochách mladý borovicový porost.



**Obr. 1.** Dobré Pole u Vitic. Vyznačený průběh opevnění v základní mapě. Grafika D. Dvořáček, podklad základní mapa 10 ČÚZK. Vlevo: poloha lokality na mapě Čech.



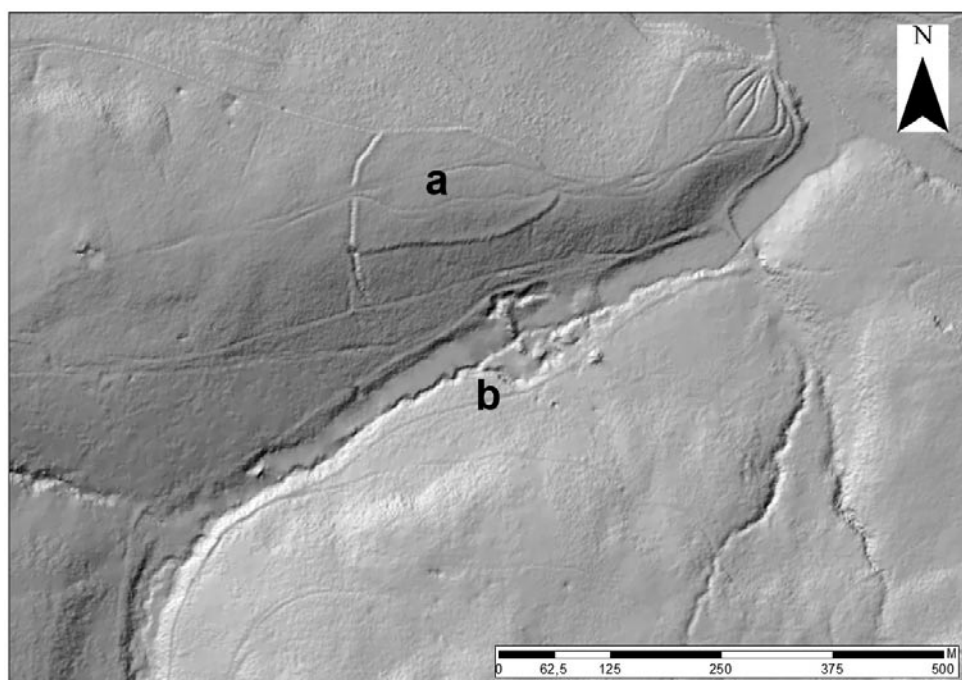
1 <https://ags.cuzk.cz/av/> (cit. 1.2.2022)



**Obr. 2.** Rybník na Chotýšském potoce v místech pravděpodobné zaniklé vsi Brník, první vojenské mapování, výřez, zdroj: <http://oldmaps.geolab.cz>.

Archeologicky jde podle všeho o dosud nepoznanou lokalitu. Autorům se v archivu Archeologického ústavu Praha nepodařilo nalézt žádný dokument, který by na existenci lokality poukazoval. Taktéž se nepodařilo dohledat, že by lokalita již byla popsána v jakékoliv starší archeologické literatuře.

Nicméně nejedná se o lokalitu zcela neznámou. Roman Šulc na svých webových stránkách<sup>2</sup> píše o tvrzi v Brníku a uvádí, že „*František Palacký ve svém Popisu království Českého udává její polohu na ostrohu se zdatelnými valy nad Chotýšským potokem, ležícím na zalesněném návrší asi 1,5 kilometru severně od dnešní obce.*“ Autorovi je námi popisovaná lokalita evidentně známa. František Palacký však tvrzi v Brníku nikam nelokalizuje, tvrzi pod názvem *Brníky* pouze figuruje v jeho soupisu památek (*Palacký 1848, 233*). Tvrz Brník je dále zmiňována též v přehledu hradů, zámků a tvrzí Tomáše Šimka a kolektivu. Autorský kolektiv se ohledně existence tvrze odvolává na Palackého a připojuje konstatování, že pokud tvrz vůbec existovala, není možné ji hledat v dnešní stejnojmenné obci, která byla založena až v 2. polovině 17. století, ale severně odtud, kde stávala původní ves Brník, zaniklá za třicetileté války (*Šimek a kol. 1989, 56*). Pro Brník uvádí Antonín Profous první písemnou zmínku k roku 1358 (*Profous 1954, 199*) a ve svém soupisu zaniklých vsí František Roubík konstatuje, že k roku 1654 je ves připomínána již jako pustá (*Roubík 1959, 22*).



**Obr. 3.** Dobré Pole u Vitic. Lokalita a širší okolí: a – opevněná lokalita, b – pravděpodobné umístění zaniklé vsi Brník. Zpracoval D. Dvořáček, podklad DMR5G.

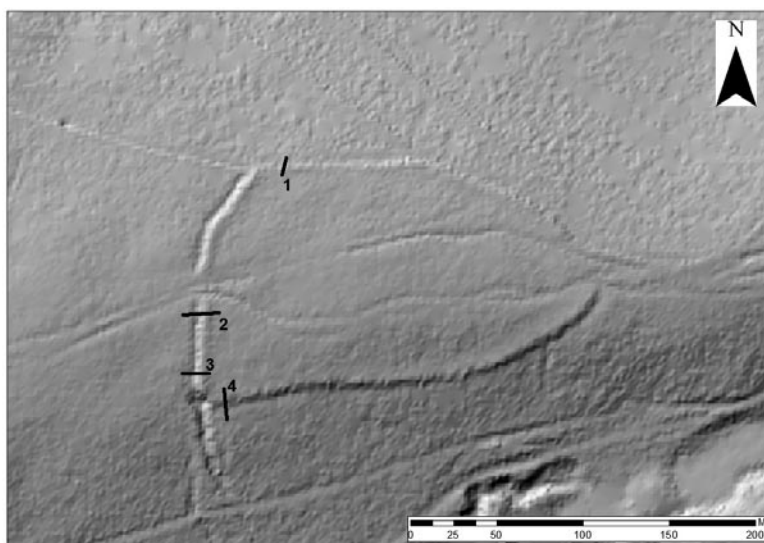
<sup>2</sup> <https://www.cestyapamatky.cz/kolinsko/brnik/tvrz-zanikla> (cit. 1.2.2022)

Tvrz Brník však dle našeho názoru není možné s nově objeveným opevněným areálem ztotožňovat. Zaniklou ves s tvrzí bychom spíše hledali pod lokalitou, přímo na Chotýšském potoce, kde jsou patrné relikty hráze rybníka, jakož i blíže nezkoumaného osídlení (?). Není bez zajímavosti, že tato část lesa je pomístně nazývána jako Brník.<sup>3</sup> Lokalita na Chotýšském potoce je taktéž archeologicky neznámá a autoři tohoto článku její publikaci teprve připravují (obr. 2 a 3).

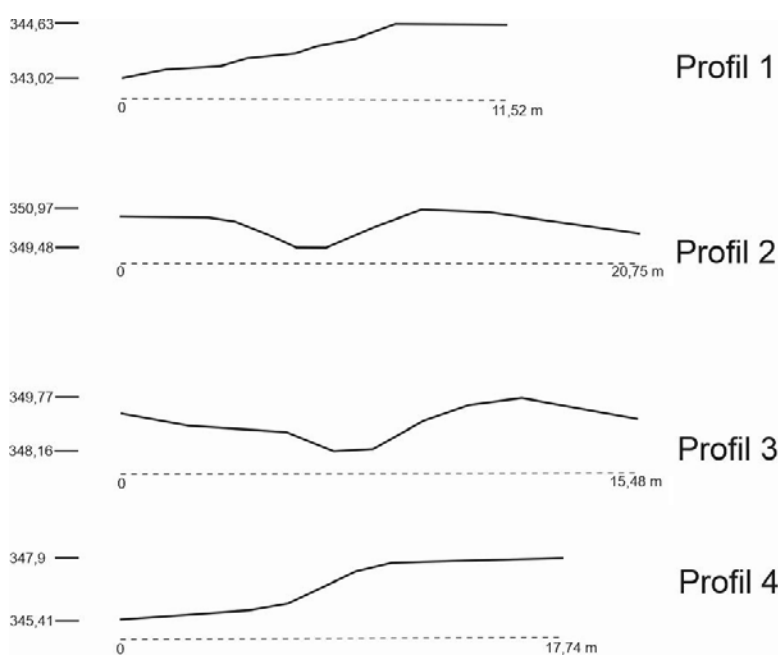
## POPIS LOKALITY

Opevnění nepravidelně lichoběžníkového tvaru zaujímá jen část plochy nevýrazné ostrožny. Zahrnuje plochu 2,36 ha, jedná se o jednodílný areál bez patrného náznaku jakéhokoliv vnitřního členění. Linii opevnění tvoří dobře patrný val a místy více či méně viditelný příkop. Jihozápadní nároží areálu je porušeno drobným lomem, od něhož svahem klesá hlubší brázda, snad kombinace přístupové komunikace k lůmku a erozní rýhy navazující na linii příkopu.

Geodetické zaměření čtyř řezů linií opevnění v jihozápadní části opevněného areálu přineslo bližší možnost vyjádřit se k rozměrům dochovaných relikvů fortifikace (obr. 4 a 5). Nejvýraznější je opevnění přepažující ostrožnu na přístupné západní straně (obr. 6). Šířka příkopu tu dosahuje až 8 metrů, šířka valu až 12,5 metru. Výška od dna příkopu na korunu valu činí zhruba 1,6 metru. Naopak severovýchodní část opevnění je výrazně pozměněná svazkem úvozových cest, které opevnění klesající špičky ostrožny z velké části zlikvidovaly. Valem a příkopem byly opevněny také oba boční svahy ostrožny. Opevnění na jižní straně, na strmém svahu nad údolím Chotýšského potoka, je velmi dobře dochované, patrný je náznak příkopu a až 1,9 m vysoký val. Naopak severní strana je výrazně pozměněná



**Obr. 4.** Dobré Pole u Vitic. Lidarový snímek DMR5G lokality s vyznačeným průběhem dokumentovaných profilů. Zpracoval T. Dvořáček (DronGeo, s. r. o.), grafika D. Dvořáček.



**Obr. 5.** Dobré Pole u Vitic. Profily relikvů opevnění. Profil 1 – severní linie opevnění; profil 2 – západní linie, severní profil; profil 3 – západní linie, jižní profil; profil 4 – jižní linie opevnění. Zpracoval T. Dvořáček (DronGeo, s. r. o).

<sup>3</sup> <https://sgi-nahlizenidokn.cuzk.cz/marushka/default.aspx?themeid=3&MarQueryId=6D2BCEB5&MarQParam0=782785&MarQParamCount=1&MarWindowName=Marushka> (cit. 1.2.2022)



**Obr. 6.** Dobré Pole u Vitic. Jihozápadní linie opevnění, stav prosinec 2021. Foto D. Dvořáček.

mladšími zásahy. V superpozici s opevněním se nachází liniový příkop novověké parcelace s mezníky, k poškození této části došlo patrně též zemědělskou činností. I tak však výška terénního schodu činí zhruba 1,5 metru.

Během povrchového průzkumu se bohužel nepodařilo nalézt žádný datovatelný archeologický materiál. Vzhledem k charakteru porostu ostrožny nebyl možný klasický povrchový sběr. Při zběžném detektorovém průzkumu byly nalezeny jen železné předměty recentního stáří. Není tedy možné se vyjádřit k stáří nově objeveného opevnění, a jeho datace tedy může zahrnovat široký interval od pravěku po novověk.

## INTERPRETACE

Vzhledem k absenci datačního materiálu nejsme schopni opevněnou lokalitu blíže datovat, a tedy ani interpretovat ve vztahu k okolnímu osídlení. Taktéž z charakteru opevnění není možné dataci odvodit, ani nic bližšího vyvozovat o funkci opevnění.

Jedná se o malý vnitřně nečleněný areál na nepříliš strategickém místě. Nevýrazná ostrožna je dobře přístupná jak z jihozápadní strany, tak podél celého severního obvodového opevnění. Pouze jižní boční strana je dobře chráněna relativně strmými svahy a převýšení samo o sobě již určitou ochranu představovat mohlo. Opevnění samo je též spíše lehčího charakteru, dochovaná výška valu nedosahuje ani dvou metrů.

Jako jednu z potenciálních interpretací si dovoluujeme nastínit možnost souvislosti opevněného areálu se zaniklou vesnicí Brník na Chotýšském potoce přímo pod lokalitou. Opevněný areál mohl sloužit obyvatelům vesnice jako určité refugium, narychlo vystavěné buď ve středověku nebo v nejistých letech třicetileté války. Refugiálnímu charakteru by odpovídala malá četnost keramických zlomků či dalších nálezů, které ukazují na trvale neosídlený charakter místa. Analogickým případem by mohlo být pozorování Zdeňka Smetánky u Třebonína na Čáslavsku, kde opevněné lokality velmi podobného charakteru (struktura, poloha v krajině, absence datovatelných nálezů) měly dle jeho interpretace sloužit jako refugia pro obyvatele středověkého Třebonína (*Smetánka – Škabrada 1975, 77–80*).

Souvislost mezi opevněným areálem na ostrožně a pod ním umístěnou zaniklou vesnicí však bez chronologických opor nemůžeme nijak dokázat. Předložené vysvětlení tak zůstává pouze v čistě hypotetické rovině. Je samozřejmě zcela dobře možné, že obě lokality mají naprosto odlišné chronologické postavení.

## ZÁVĚR

Předložený článek má především upozornit na nově objevenou opevněnou lokalitu dosud neznámého stáří a funkce. Dá se předpokládat, že poznání lokality se bude v budoucnosti nadále zpřesňovat, ať již náhodnými nálezy z opevněné plochy, systematictějším povrchovým výzkumem či detailní analýzou okolního osídlení, která by mohla osvětlit případnou funkci objektu v rámci sídelní sítě.

## LITERATURA

- Šimek, T. a kol. 1989: Hradý, zámky a tvrže v Čechách, na Moravě a ve Slezsku. Díl VI. Východní Čechy. Praha.
- Palacký, F. 1848: Popis Království českého. Praha.
- Smetánka, Z. – Škabrada, J. 1975: Třebonín na Čáslavsku v raném středověku (Povrchový průzkum). Archeologické rozhledy 27, 72–85.
- Roubík, F. 1959: Soupis a mapa zaniklých osad v Čechách. Praha.
- Profous, A. 1954: Místní jména v Čechách, jejich vznik, původní význam a změny. Díl I. A–H. Praha.

### A fortified site in the cadastral area of Dobré Pole u Vitic (Kolín District)

In the autumn of 2021, a fortified site of unknown date and function was identified on a promontory overlooking the valley of the Chotýšský Brook in the cadastral area of Dobré Pole u Vitic (Kolín District). The fortified grounds have the shape of an irregular trapezium, they do not seem to be divided internally and take up an area of 2.36 ha. The fortification consists of a ditch and rampart and is best preserved in its western part, in places where it transversely partitions the promontory. The rampart reaches a width of up to 12m there, the ditch is up to 8 metres wide. In contrast to this, the northern and northeastern parts of the fortification are damaged by recent interventions. A brief surface survey did not yield any archaeologically dateable material.

English by *Jan Machula*

**Fig. 1.** Marked course of fortifications. Left: location of the site on a map of the Czech Republic.

**Fig. 2.** Pond in the place of a probable deserted village, 18th century military survey map.

**Fig. 3.** Site and its wider surroundings: a – fortified site, b – probable location of a deserted village.

**Fig. 4.** LiDAR DMR5G image showing the course of documented profiles.

**Fig. 5.** Profiles of fortification remains.

**Fig. 6.** Southwestern line of fortification.

---

**Soňa Dvořáčková**, Archeologický ústav AV ČR, Praha, v. v. i., Letenská 4, 118 01, Praha 1  
*hendrychova@arup.cas.cz*

**Daniel Dvořáček**, Archeologický ústav AV ČR, Praha, v. v. i., Letenská 4, 118 01, Praha 1  
*dvoracek@arup.cas.cz*

