

# Nový pohled na staré nálezy – předměty z hrobů ze starší doby římské z Prahy-Vinohrad

Viktorie Čiřtáková<sup>1</sup> – Zdeněk Beneř – Dominika Nagyová<sup>2</sup>

## 1. ÚVOD

Dnes je již nesporné, že revize starých nálezů, získaných mnohdy ještě v 19. století – tedy v dobách, kdy metodika terénních výzkumů byla na hony vzdálena tomu, na co jsme zvyklí dnes –, má svůj smysl a hodnotu. Zvláště se to pak týká žárových hrobů, tedy kategorie nálezů, se kterou se v terénu v posledních desetiletích setkáváme čím dál vzácněji, což je fakt daný řadou okolností, v neposlední řadě destruktivní činností mechanizovaného zemědělství. Staré nálezové celky, uložené v depozitářích archeologických sbírek našich muzeí mnohdy i celé století, mohou být dnešní archeologické vědě k užítku zvláště tehdy, jsou-li podrobeny moderním analýzám a konzervačním postupům, nově kriticky zhodnoceny a zasazeny do současného stavu našich znalostí o daném období a problematice (srov. např. *Jílek – Lamprecht 2021*). Mnohdy totiž stavem dochování předčí soubory získané v současnosti. Jejich nevýhodou je však pocho-pitelně zhoršená kvalita, resp. úplná absence záznamů o nálezových okolnostech a neodborné vyzvednutí vedoucí ke ztrátě mnohých cenných dat. O to více je nutné se takovými soubory zabírat v situaci, kdy o nich v odborné literatuře kolují informace nepřesné a zkreslené, zabraňující jejich zapojení do řešení aktuálních otázek bádání. To je také případ hrobového celku z Prahy-Vinohrad, který se nachází v tzv. staré sbírce Oddělení pravěku a antického starověku Národního muzea.

## 2. OKOLNOSTI OBJEVU A MUZEJNÍ EVIDENCE

Roku 1897 se do sbírek tehdejšího Musea království Českého dostal soubor předmětů, který měl pocházet z výkopů pro stavbu elektrické dráhy. Josef Ladislav Pič, tehdejší kurátor archeologické sbírky muzea, o tom napsal: „*Při stavbě elektrické dráhy proti remisu dráhy nalezeny poblíže starších hrobů i žárové hroby z doby císařství římského, v kterých byly železné oštěpy, pěkná ostruha s destičkou a silným bodcem, dvě spony, jedna s očky, druhá norická, žel. oštěpy, žel. obrouček jako držátko nádoby, kamenný brousek k zavěšení a. j.*“ (*Pič 1905*, 304). Na tabulce doprovázející text tohoto slovníkového badatele pak nalezneme pouze tři předměty, a sice celou trubkovitou sponu, destičkovitou ostruhu a železný hrot kopí nebo oštěpu (*obr. 1; Pič 1905*, tab. LVI:17–19). Tato tabulka a k ní přináležející stručná informace poté kolovala odbornými soupisy po celé následující století (např. *Motyková-Šneidrová 1963*, 46; *Droberjar 2002*, 265; *idem 2005*, 839). Z posledně uvedené citace je zřejmé, že její autor E. Droberjar si již ověřil informaci, patrně ze starých inventárních knih Národního muzea, že soubor do muzea předal pan J. Křepek.

Právě záznam v inventární knize nám poskytuje některé překvapivé, v odborné literatuře nedostupné informace. Kromě údaje, že předměty předal Josef Křepek, je to především úplný seznam předmětů, který byl tehdy zapsán pod rozmezím inventárních čísel 4787–4796 a lokací „*Vinohrady, u stanice elektr. dráhy*“ (*obr. 2*). Výčet předmětů v inventární knize je následující: „*hrot oštěpu širokého listovitého s tulejí (staré inv. č. 4787, dnes H1-111 726), dva hroty oštěpů užších a delších (staré inv. č. 4788, dnes H1-111 727),*

1 Podíl práce V. Čiřtákové vznikl za finanční podpory MK ČR v rámci institucionálního financování dlouhodobého koncepčního rozvoje výzkumné organizace NM (výzkumný záměr DRKVO č. 2019-2023/17.II.d., Národní muzeum 00023272).

2 Podíl práce D. Nagyové vznikl za finanční podpory MK ČR v rámci institucionálního financování dlouhodobého koncepčního rozvoje výzkumné organizace NM (výzkumný záměr DRKVO č. 2019-2023/8.II.a., Národní muzeum 00023272).



žel. -nožik s bronz. ozdobou řapu-držátka (staré inv. č. 4789, dnes H1-111 728), kus žel. rourkovitého kování (staré inv. č. 4790, dnes H1-111 729), kus žel. tyčinky (staré inv. č. 4791, dnes H1-111 730), br. spona prov. řím (staré inv. č. 4792, dnes H1-111 731), žel. spona prov. řím (staré inv. č. 4793, dnes H1-111 732), ostruha s bronz. ozdob. destičkou a žel. bodcem (staré inv. č. 4794, dnes H1-111 733), kamenný brousek s dírkou (přelomený); (staré inv. č. 4795, dnes H1-111 734), kusy br. rourkovitého kování (staré inv. č. 4796, dnes H1-111 735), železný oblouček z bronzové popelnice + bronzová popelnice v kusech (staré inv. č. 4797, dnes H1-111 736–111 740, pod číslem H1-111 736 je železné držadlo nádoby, pod číslem H1-111 737 jsou zapsány dva fragmenty bronzového cedníku, číslo H1-111 738 představuje fragment železného nože, číslo H1-111 739 pak zlomky bronzové přezky, H1-111 740 zlomky bronzové nádoby)<sup>3</sup>. Tento seznam lze velmi dobře srovnat s dodnes dochovaným souborem nálezů, který se nachází pospolu (viz Katalog nálezů na konci článku). Naopak v něm však chybí předměty, které uvádí již J. L. Pič ve své první studii, jako např. spona s očky a „*norická spona*“, stejně jako v něm chybí trubkovitá spona vyobrazená rovněž na Pičově



Obr. 3. Praha-Vinohrady. Lokalizace vinohradské vozovny na současné podkladové mapě MČR 1 : 2 000 000. Zdroj: <https://ags.cuzk.cz/geoprohlizec/>.



Obr. 4. Praha-Vinohrady. Lokalizace vinohradské vozovny na mapě II. vojenského (Františkova) mapování – Čechy (1836–1852), mapový list O\_8\_II. Zdroj: <http://old-maps.geolab.cz/>.

3 V dnešní době z celého souboru chybí jeden hrot kopí (původní inv. č. 4788), zato však nadbývá fragment železného nožiku zapsaný pod inv. č. H1-111 738. Není tedy vyloučeno, že se jedná o tentýž předmět, jen původně špatně identifikovaný.

tabulce (*Pič 1905*, tab. LVI:17). Zdá se, jako by se právě již J. L. Pič dopustil ve své shrnující práci z roku 1905 chyby a zamíchal mezi nálezy, jistě pocházející z Vinohrad, i předměty odjinud, a sice jak v textu, tak i (byť spolu s dalšími, nepopisovanými, artefakty) ve vyobrazení na tabulce. Bylo pak již jen přirozené, že další autoři tuto informaci nekriticky přebírali dále.



**Obr. 5.** Archivní snímek zčásti postavené vozovny Vinohrady, druhá polovina roku 1897. Zdroj: Archiv dopravního podniku Praha.



**Obr. 6.** Archivní snímek zčásti postavené vozovny Vinohrady, druhá polovina roku 1897. Zdroj: Archiv dopravního podniku Praha.



**Obr. 7.** Archivní snímek dokončené vozovny Vinohrady, druhá polovina roku 1898. Zdroj: Archiv HL. m. Prahy (Náhled Vozovna\_Vinohrady\_5 AMP = sign. XII 839).

Naše pátrání by bylo neúplné, kdybychom se nepokusili ověřit přesné místo nálezu. Již E. Droberjar uvádí, že se jedná o prostor vozovny, která „bývala v prostoru ulic Korunní, Hradešinské a Benešovské“ (*Droberjar 2005*, 839). Pod Pičovým výrazem „remis dráhy“ je třeba spatřovat dobové označení vozovny dopravního podniku. Komplex budov staré vozovny na samém východním konci Korunní třídy dosud stojí, a lokalizace nálezů získaných při „stavbě elektrické dráhy“ tak nečiní větší potíže (*obr. 3*). Královské Vinohrady (od r. 1867 do 1922 byly samostatným městem) se ve 2. polovině 19. století rozrůstaly východním směrem (*obr. 4*), a i z dobových fotografií novostavby vozovny je patrné, že prostor severně, jižně a východně stavby byl ještě nezastavěnou krajinou severně od obce Vršovice (*obr. 5–7*).

Díky studiu archivních dokumentů lze konstatovat následující: výstavba vozovny probíhala ve dvou etapách. Nejdříve byla v prvním pololetí roku 1897 postavena tzv. horní hala, tj. ta, která se nachází u Korunní třídy. Stavbu vinohradské městské dráhy zajišťoval „na klíč“ František Křížík. O tom, kdo reálně zajišťoval konkrétní stavební práce, například výkopy pro budovu vozovny a pro koleje před ní položené, nemáme žádné informace. Dobový tisk pouze uvádí, že stavba byla zadána již zmíněnému Františku Křížíkovi. Pokud byly nálezy předány muzeu skutečně v roce 1897, pak se jedná o toto období. Městská elektrická dráha Královských Vinohrad byla i s vozovnou a domem u vozovny (v něm byly byty, kanceláře a dílna pro opravy vozů) uvedena do provozu 25. června 1897. Následně zahájily stavbu rozšíření vozovny nově vznikající Elektrické podniky královského hlavního města Prahy. Jednalo se o rozšíření vozovny o střední a spodní halu a výstavbu dalšího domu a skladů a také kolejíště. Rozšíření vozovny bylo dokončeno 1. července 1898. U tohoto rozšíření víme, že práce zednické a nádenické (včetně výkopů) byly 2. března 1898 zadány Firmě František Kmeta,

stavitel v Praze, Bojiště č. 20. Kromě toho bylo zapotřebí provést úpravy prostranství před vozovnou (tehdy se mu říkalo „náměstí“) a komunikace do Strašnic (dnešní Benešovská). Tyto práce byly 5. března 1898 zadány podnikateli Františku Karešovi. Protože výše zmiňovaný Josef Křepek nemohl být v prvním pololetí 1897 zaměstnancem Elektrických podniků, ale patřil k některému z výše uvedených dodavatelů, neexistují o něm v archivu Dopravního podniku hl. m. Prahy žádné biografické ani jiné informace. Žádný doklad, který by se týkal zmiňovaného archeologického nálezu, se v tomtéž archivu bohužel nenachází.<sup>4</sup>

Zbývá ještě doplnit několik vět k přírodním podmínkám referované lokality. Ta se nachází v Poberounské soustavě (subprovincii), Brdské podsoustavě, jejíž součástí je geomorfologický celek Pražská plošina, což je členitá pahorkatina s rozčleněným erozně denudačním povrchem s rozsáhlými plošinnými zarovnanými povrchy. Jejím podcelkem je Říčanská plošina a nejnižší geomorfologickou jednotkou je pak Úvalská plošina (Demek et al. 2006, 362, 391, 471–472). Konkrétně na místě vinohradské vozovny se v podloží nacházejí fluvialní písky a štěrky, střídané na východní straně vátými sprašemi a na straně jižní a jihozápadní černošedými jílovitými břidlicemi.<sup>5</sup> Pedologicky se tato místa před zastavením vyznačovala nivními půdami.<sup>6</sup> Mapa potenciální přirozené vegetace pro toto území předpokládá lipovou doubravu (*Tilio-Betuletum*), což je společenstvo teplých a sušších oblastí, obvykle klimax na chudších a většinou sušších půdách minerálně chudších substrátů. Typické jsou právě pro terasovité písky a štěrkopísky a hlinitopísčité materiály. Obvyklým půdním typem jsou kambizemě (Neuhäuslová a kol. 1998, 90–92).

### 3. VYHODNOCENÍ SOUBORU

#### 3.1. Spony

Jediným určitelným spínadlem, které se ve vinohradském souboru objevilo, je železná spona s esovitě prohnutým lučikem, zachovaná z větší části (*obr. 19:1*). Řada detailů se kvůli korozi nedochovala a přesnější určení činí obtíže. Můžeme ji však s jistou mírou pravděpodobnosti zařadit do Almgrenovy V. skupiny, 7. série („*Fibel ohne Bügelkamm*“), někde mezi typy A.110 a A.112 (Almgren 1923, 56–58). I podle vzhledu vinutí se zdá, že bude nejspíše jednoduchá, a tedy patrně ještě ze starší doby římské. Snad by mohla být příbuzná s Peškařovými „*Ungegliederte Fibeln mit Stützplatte*“, jež jsou datovány do 2. poloviny 2. století n. l. (Peškař 1972, 89). Řadou znaků, např. příčně rýhovaným a esovitě prohnutým lučikem s náznakem válcovitého rozšíření na hlavici, se blíží sponám z hrobu 195 z Abrahámu (Kolník 1980, Taf. LV:195/c1–2) nebo z hrobu 47 v Kostolné pri Dunaji (*ibid.*, Taf. CVII:47/i). Sedmá a osmá série Almgrenovy V. skupiny bývají řazeny mezi významné zástupce 2. století n. l., resp. rozvinuté fáze středodunajského stupně B2, a spojovány s rozšiřující se oblibou stříbrného tauzování (Tejral 1999, 147–149, Abb. 8:16–18; *idem* 2001, 217). Sponu z vinohradského souboru lze tedy řadit k tomuto okruhu spínadel a datovat ji do období mezi přelomem 1. a 2. století a 3. čtvrtinou 2. století, tj. do české fáze B2b.

V souboru drobných předmětů je možné rozlišit ještě tři zlomky drobného bronzového vinutí spony (*obr. 19:2*). Určení původního spínadla je dnes zhora nemožné, přesto se na základě zkušenosti s podobnými typy nálezů zdá, že by mohlo vzhledem ke gracilitě vinutí jít spíše o římsko-provinciální výrobek, snad pozůstatek některé z destičkovitých spon, jejichž vinutí bývají podobně drobná.

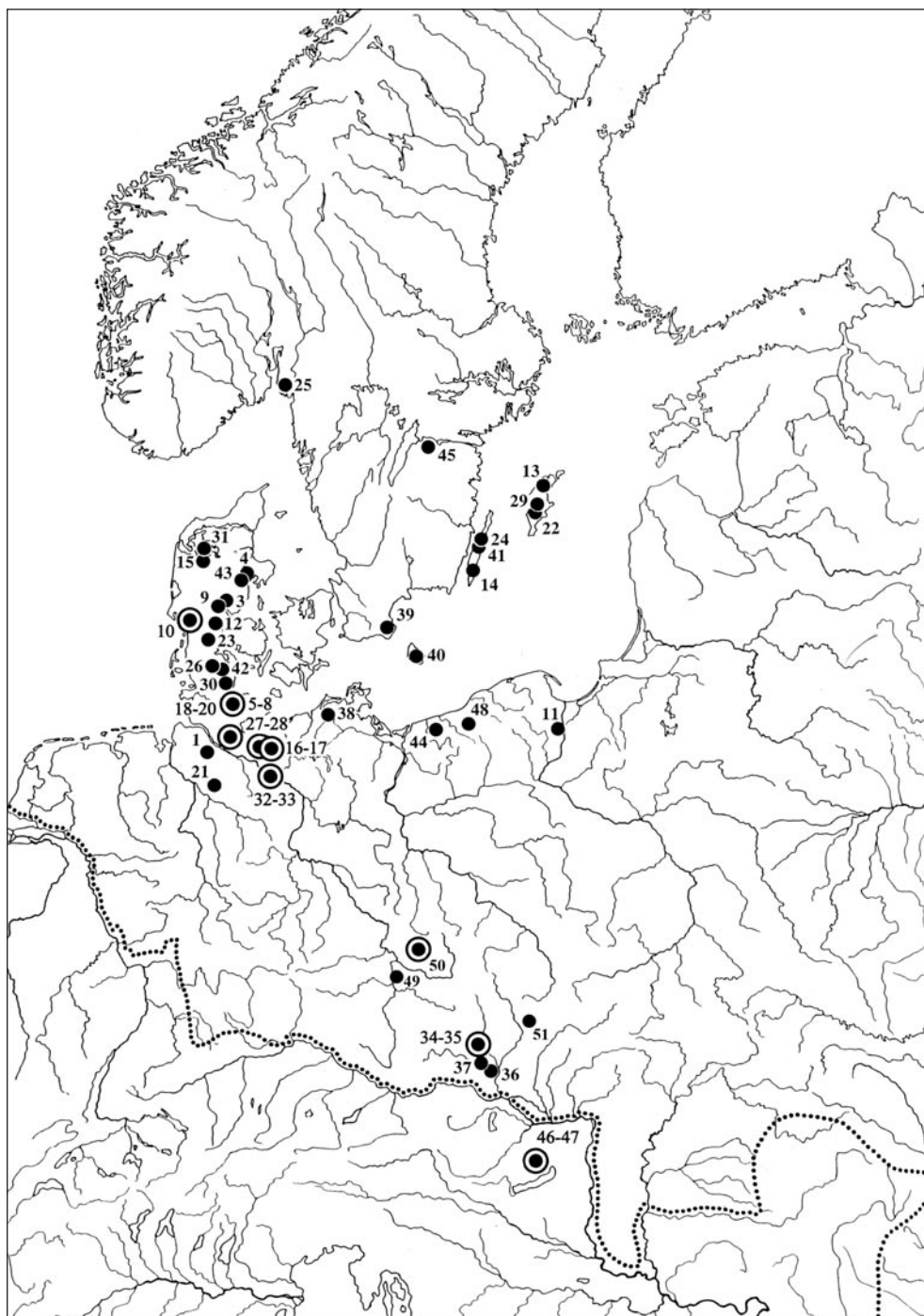
#### 3.2. Ostruha

Pravděpodobně vizuálně nejefektivnější součástí souboru z Vinohrad je masivní destičkovitá ostruha s bronzovou podstavou a železným hrotem (*obr. 19:4; 24*). Podstavná destička byla původně uchycena čtyřmi nýty v kruhovitě vyklenutých rozích. I přes poškození v žáru pohřební hranice a velmi časně datum nálezu je v dobrém stavu (bezpochyby díky nedávné rekonzervaci na odborném pracovišti Národního muzea) a umožňuje bezproblémové určení. Kruhová objímka, do níž je zasazen železný trn, je opatřena dvěma výraznými žebry se středovou rýhou určenou k vložení ozdobného (stříbrného?) drátku.

4 Za obsáhlé a pro naše bádání hodnotné informace upřímně vdčíme Ing. Robertu Marovi, vedoucímu archivu Dopravního podniku hl. m. Prahy.

5 Geovědní mapa 1 : 50 000 dostupná na webu <https://mapy.geology.cz/geocr50/>.

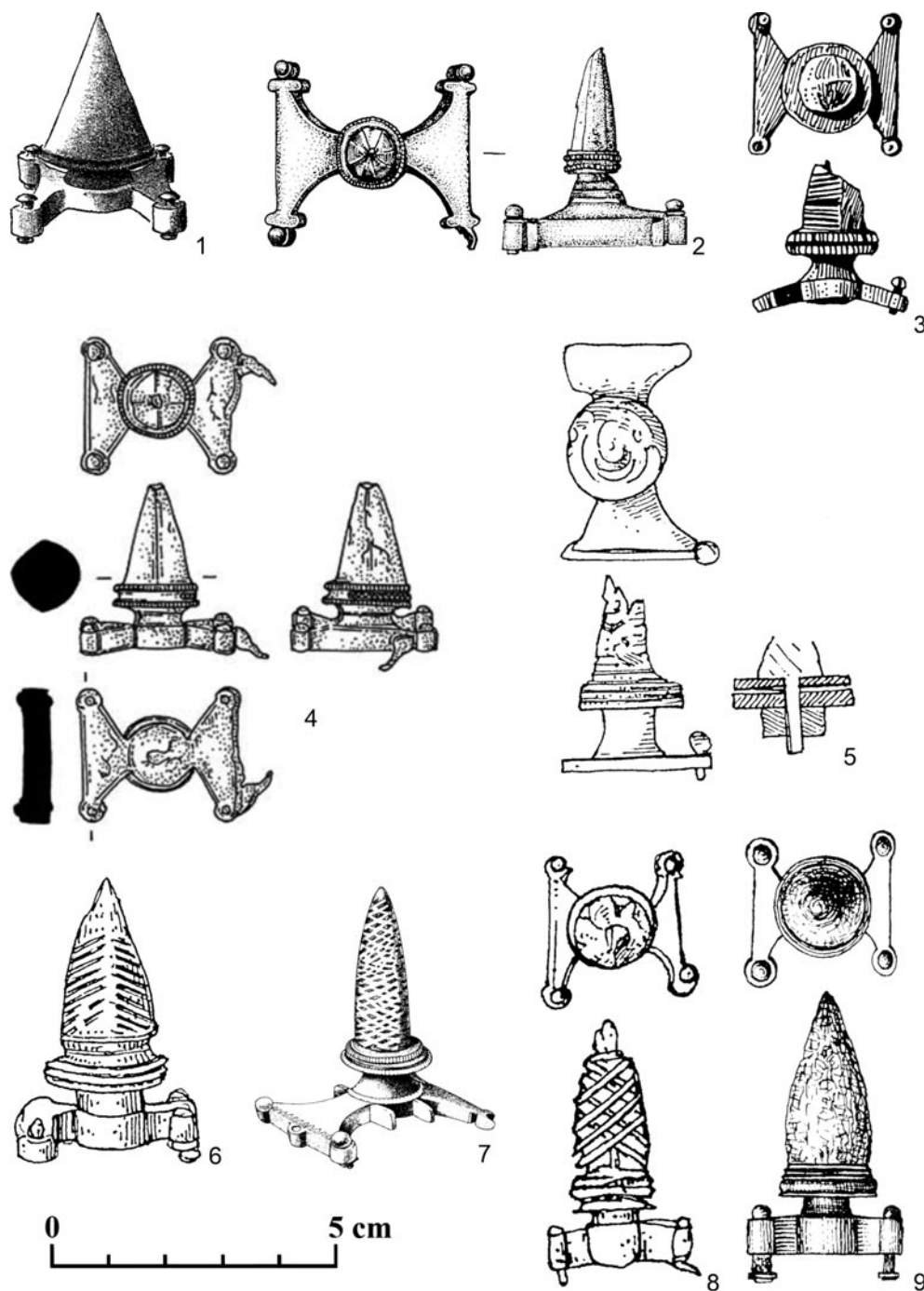
6 Půdní mapa 1 : 50 000 dostupná na webu <https://mapy.geology.cz/pudy/>.



**Obr. 8.** Mapa rozšíření destičkovitých ostruh tautzovných stříbrem. Číslování lokalit: 1–48 viz *Tejral 2002*, 174–179; 49 – Praha-Vinohrady; 50 – Řepov, 51 – Roštění. Dvojitý kroužek představuje více než 1 exemplář ostruhy na lokalitě. Podle *Tejral 2002*, doplněno autory textu.

Ten se však do současnosti nedochoval. Zda byl původně tautzován i železný hrot, to již dnes vzhledem ke stavu jeho koroze nelze říci. Za povšimnutí stojí originální provedení podstavné destičky pomocí dvou trojic vstříčně orientovaných trnů – to je něco, co nemá ve střední Evropě obdoby, resp. zatím nebyla shledána odpovídající analogie, byť u některých zahraničních ostruh jsou dokumentovány různé ozdobné výčnělky.

Vinohradská ostruha má nejbližší k Jahnovým typům 37 a 38 (*Jahn 1921*, 31–35, Abb. 37–38). Adriaan von Müller svou skupinu A (západogermánskou, resp. rovněž polabskou) rozdělil na čtyři série dle tvaru destičky a způsobu nasazení trnu. Vinohradský exemplář odpovídá sérii 3, jejíž počátek shledává von Müller ve stupni B2 a sleduje ji od Dánska po Čechy (*von Müller 1957*, 51–53, Taf. 11:d). Podle dělení Nilse Bantelmanna, dodnes užívaného, můžeme naši ostruhu řadit do jeho skupiny 4 (*Bantelmann 1971*, 26–27).



**Obr. 9.** Nálezy vybraných a v textu zmiňovaných desítkovitých ostruh. 1 – Lisovice/CZ; 2 – Řepov/CZ (bez měřítka); 3 – Ringelsdorf/A; 4 – Roštění/CZ, 5 – Vinár-Ceralja, hrob 12/H; 6 – Rothenseehof, hrob 1/A; 7 – Sörby Störlinge/S; 8 – Körchow, hrob 120/D; 9 – Hamfelde, hrob 366/D. Podle Tejral 2002, Abb. 1; Felcman 1896, 196; Waldhauser – Košnar 1997, 70; Fojtík – Popelka – Zeman 2021, Abb. 3:3.

Od doby publikace A. von Müllera přibyla řada dalších důležitých nálezů těchto ostruh. Kromě jižní Skandinávie či německého Polabí, které jsou většinou považovány za ohnisko jejich výskytu, jsou to především důležité objevy ve středním Podunají (*obr. 8*). Zmínit je třeba kostrový hrob 6 z Mikulova na jižní Moravě, bohatý žárový hrob z Rothenseehof (*obr. 9:6*) nebo povrchový nález z Ringelsdorfu v Dolním Rakousku (*obr. 9:3*; Tejral 2001, Abb. 5, 8, 11). Na jihozápadním Slovensku je třeba zmínit ostruhu ze žárového hrobu 58 z Kostolné pri Dunaji (Kolník 1980, 118–119, Taf. CXIII:58/d). Pozoruhodné jsou ostruhy ze žárového pohřebiště germánského charakteru z panonské lokality Vinár-Cseralja nedaleko Balatonu (*obr. 9:5*; Tejral 2001, Abb. 19:3–4). Nelze na tomto místě vynechat mimořádně luxusně provedené kusy z královského hrobu z Mušova (Peška – Tejral 2002, B1 a B2, 526–529, Taf. 51–52). Nedávno přibyla jedna skromnější provedená ostruha tohoto typu z detektorové prospekce žárové nekropole v Roštění, okr. Kroměříž (*obr. 9:4*; Fojtík – Popelka – Zeman 2021, 256–257, Abb. 3:3). Zbývá ještě dodat, že z východoger-

mánského území známe jen ojedinělé doklady v prostoru rozšíření wielbarské kultury (např. Świecie Kolobrzieskie, Żęgrze Pomorskie, Cieple); (Roman 1998, 170–171, tabl. III; Tejral 2002, 143).

Datace těchto ostruh se zpravidla pohybuje ve 2. století n. l., konkrétně od jeho počátku – tedy české fáze B2b, resp. středodunajské fáze B2a – až po horizont B2/C1 (shrnuje Tejral 2002, 143–148). Destičkovité ostruhy se dvěma nýty bývají sice považovány za poněkud starší, ale minimálně typy s masivnější destičkou jsou ještě souběžné s variantou se čtyřmi nýty, což dokládá mj. společný výskyt v hrobě 366 z Hamfelde (obr. 9:9; Bantelmann 1971, 124, Taf. 54:e–g). Je ale třeba říci, že vysoká destička (v podstatě stolička) je považována spíše za mladší znak a J. Tejralem je řazena až k závěru stupně B2 (Tejral 2002, 148). To se týká především mušovských ostruh, nebo jim velmi příbuzným exemplářům z hrobu v jutském Brokær (ibid., Abb. 1:5).

Pokud se podíváme do mapy rozšíření destičkovitých ostruh se stříbrným tauzováním ve střední a severní Evropě (obr. 8), pak musíme konstatovat určitou mezeru mezi dolnolabskými nálezy a středodunajskou koncentrací. Částečně ji vyplňuje právě ostruha z pražských Vinohrad, ale rovněž další české exempláře. Především je třeba zmínit hrobový soubor z Řepova na Mladoboleslavsku. Ten byl vykopán neodborně a pro absenci kosterních pozůstatků byl dokonce někdy interpretován jako depot. Je však podstatně pravděpodobnější, že jde skutečně o nálezy hrobové, a sice mj. proto, že jejich skladba je pro hroby tohoto typu a stáří charakteristická (Motyková-Šneidrová 1967, 40; Waldhauser – Košnar 1997, 70, 137–139; Karasová 1998, 79–80; Březinová – Poppová Urbanová 2009). Podle J. Waldhausera a L. Košnara je možné, že součástí hrobu byly také dvě bronzové destičkovité ostruhy, které se dnes nacházejí v Muzeu Mladoboleslavsko (obr. 9:2).<sup>7</sup> Ve stejné poloze se údajně nacházely další, již však podstatně chudší žárové hroby (Waldhauser – Košnar 1997, 139–140). Řepovský hrob bezpochyby reprezentuje tu nejvyšší společenskou vrstvu germánské společnosti v Čechách na přelomu 1. století až 1. poloviny 2. století n. l. a lze jej dobře spojit s obdobnými nálezy jak v dolním Polabí a jižní Skandinávii, tak i ve středním Podunají. Bohatě zdobené destičkovité ostruhy jsou u těchto hrobů obvyklé.

Dalším exemplářem destičkovité ostruhy z Čech – avšak bez výzdoby stříbrnou tauzií – je pak nález z Lisovic na Kladensku. Ostruha, která sloužila jako předloha Jahnova typu 34 (obr. 9:1; Jahn 1921, 32, Abb. 34), byla součástí souboru ze žárového hrobu objeveného již roku 1896. Pohřeb byl uložen v bronzovém vědru E 28 společně s dalšími drobnostmi (Felcman 1896; Motyková-Šneidrová 1967, 27; Karasová 1998, 73; Půlpánová-Reszczyńska – Půlpán – Ondráčková 2017, 350).<sup>8</sup> J. Tejral předpokládá, že hrob z Lisovic se datací blíží spíše slavnému mušovskému hrobu, tedy někam do doby po polovině 2. století (Tejral 2002, 148).

### 3.3. Opasková přezka

Součástí souboru z Vinohrad je také torzo osmičkovité přezky s částečně dochovanou záhlavní destičkou (obr. 19:8). Osmičkovitě tvarovaný rámeček přezky je však poškozený, s odlomeným koncovým okem, takže se omezuje pouze na okrajové tyčinky, které jsou očkem v rozšířeném konci společně s dochovaným dlouhým tyčinkovitým trnem navlečeny na jednoduché osičce. Na vnitřní straně jsou tato raménka rámečku a trn u konce ozdobeny prostými příčnými zářezy. Tzv. osmičkovité přezky řadíme do skupiny A podle R. Madydy-Legutko (1986, 4–9, Taf. 1–2). Vzhledem k torzovitosti tvaru můžeme pouze spekulovat, zda přezka náležela typu 1 nebo 2. Obě tyto možnosti jsou na stole, vzhledem k předpokládanému tvaru záhlavní destičky a odhadované délce rámečku. Oba typy jsou také datovány do stupně B1 starší doby římské (Raddatz 1957, 19–30; Madyda-Legutko 1986, 9–10). Tím se však přezka datačně vymyká dalším datovatelným předmětům z vinohradského souboru.

7 Podle J. Waldhausera a L. Košnara příslušnost ostruh k tomuto hrobu není jistá především proto, že byly předány do muzea – nikoli do Národního, kde se nachází většina souboru, nýbrž do Mladé Boleslavi – až o několik let později, roku 1911. Vzhledem k vzácnosti tohoto typu ostruh se však autorům tohoto textu zdá nepravděpodobné, že by s tímto hrobem neměly žádnou souvislost. Přesto nám vzhledem k okolnostem nezbývá než naši hypotézu považovat pouze za pravděpodobnou, nikoli však jistou.

8 Obšírnou analýzu věder E 28 na území Čech viz Půlpánová-Reszczyńska – Půlpán – Ondráčková 2017.

### 3.4. Bronzové nádoby

V souboru se dochovaly početné fragmenty značně poškozených bronzových nádob. Železné držadlo a bronzové plechy lze přiřadit soudkovitému vědru östlandského typu (*obr. 21*). Jedná se o jeden z nejčastějších typů bronzových nádob, které se na území svobodné Germánie nacházejí (*Kunow 1983*, 100–103). Ve velkých počtech je známe také z provinciálního prostředí, což svědčí o jejich rozsáhlé sériové výrobě a oblíbě jak v provinciálním, tak i barbarském prostředí (*Jílek 2012*, 32). Jen z Čech je známo přes 35 exemplářů těchto nádob (*Karasová 1998*, 17). Vzhledem ke značnému poškození nádoby z vinohradského souboru lze však jen stěží určit přesnější typ. Tradice záměrné deformace bronzových nádob během pohřbu je v germánském prostředí značně rozšířená a je známa z řady pohřebišť (např. *Kytlicová 1970*, 330; *Karasová 1998*). Z nádoby se dochovala dvě jednoduchá poutka/ataše ve tvaru písmene U s mírně roztepanými konci, které byly upevněny k okraji nádoby pomocí nýtů. Podobná poutka Z. Karasová spojuje s variantou E 40 (*Karasová 1998*, 18–20). Tvarově blízká poutka se však mohou nacházet i na vědrech typu E 39, jak je to známo kupříkladu z pohřebišť z Mikulova (hrob 4) a Velatic (hrob 9), ale rovněž na vědrech typu E 41 (*Jílek 2012*, 34; *Jílek et al. 2020*, 272). Datace věder typu E 39–40 je poměrně široká; počátek výroby spadá do poloviny 1. století n. l. a pokračuje ve 3. století n. l. (*Kunow 1983*, 19; *Karasová 1998*, 17–20; *Jílek 2012*, 34). Na území Čech datuje Z. Karasová (*1998*, 18) výskyt věder typu E 40 ve většině případů do stupně B2 a jen pár nálezů lze spojit se stupněm C1.<sup>9</sup> Vědra typu E 41 se na území bývalého Československa objevují v souborech z poloviny 2. století až do počátku mladší doby římské. V širším evropském kontextu se tyto nádoby objevují již v časně antoninovské době a pokračují po celé 3. století n. l. (*Jílek et al. 2020*, 272).

Ze souboru pochází dva fragmenty zapsané pod inv. č. H1-111 737, které patřily bronzovému cedníku (*obr. 22:1–2*). Vzhledem ke značné fragmentarizaci předmětu a chybějící rukojeti, která je pro typologické a chronologické určení stěžejní, se musíme spokojit se zařazením do rozmezí typů E 160 až E 162.<sup>10</sup> Cedníky a naběračky typů E 160 a E 162 byly v oblíbě především od poloviny 1. a po celé 2. století n. l. Oproti tomu cedníky typu E 161 jsou často zastoupeny i v souborech ze 3. a 4. století n. l. (*Karasová 1998*, 41–44; *Jílek 2012*, 63–69).

Pod číslem H1-111 731 se kromě fragmentů spony a dalších drobných neidentifikovatelných zlomků nachází i drobnější fragment okraje bronzové nádoby s jemným perlovcovým dekorem. Vzhledem k velikosti fragmentu je nemožné určit její původní tvar, můžeme ovšem uvést nálezy nádob s podobnou výzdobou pod okrajem např. z Obříství (*Piříč 1905*, tab. LVII; *Sakař 1970*, 34; *Beneš 2013*, 703–704), kde jsou identifikovány jako okraje mis E 92 (*Karasová 1998*, 77).

Na základě nálezů z jiných hrobových celků víme, že společný nález vědra östlandského typu a bronzového cedníku není ničím výjimečným a často se vyskytuje především v bohatších hrobech. Lze uvést příklad kostrového hrobu 3 ze Zohoru, kde se spolu se soudkovitým vědrem E 40 a cedníkem E 160 nacházela bronzová patera a dvě skleněné mísy (*Kraskovská 1959*, 101–103). Rovněž v podobně starém hrobě z již zmiňovaného Řepova se našel početný soubor bronzových nádob – pánev E 142, souprava cedníku a naběračky E 162, mělká bronzová mísa E 70 a vědro E 39 (*Karasová 1998*, 79–80). Můžeme zmínit rovněž hroby 13 a 17 z pohřebiště v Mikulově, které jsou rámcově datovány do stupně B2. Další typově stejné nálezy jsou známy z hrobu 20 ze Šitbořic a hrobů 2 a 9 z Velatic, které jsou datovány do fáze B2a (středodunajské periodizace) až do přechodné fáze B2/C1 (*Jílek 2012*, 110–138). Zajímavý nález soudkovitého vědra E 40 pochází z částečně rozoraného žárového hrobu ze Zohoru, kde se mimo jiné našly zbytky militárií, bronzová destičková ostruha se dvěma nýty a železným trnem a kování dvojice picích rohů. Hrob byl datován do druhé poloviny 1. století n. l. (*Bazovský 2007*). Z hrobových souborů datovaných do stupně B2 zmiňme nález kostrového hrobu z Lovosic, kde bylo nalezeno jak soudkovité vědro E 40, tak i naběračka E 160, zároveň se ve stejném kontextu nacházely fragmenty bronzové mísy E 72 (*Motyková-Šneidrová 1967*, 28; *Karasová 1998*, 74). Nálezy bronzových nádob, včetně soudkovitého vědra a cedníku, jsou známy také z pohřebiště v Ohništanech. Zde však pocházejí z rozrušených hrobů, a nelze tedy

9 Z území Moravy jsou soudkovitá vědra známa ze stupně B2a (tedy počátek 2. stol. n. l.), kupříkladu z hrobu 9 z Velatic (*Jílek 2012*, 32).

10 Starší typ E 159, datovaný do stupně B1, lze spíše vyloučit s přihlédnutím k ostatním (mladším) nálezům v souboru. S jistotou to však – vzhledem k přítomnosti osmičkovité přezky – pochopitelně nelze tvrdit.

mluvit o uzavřeném celku. Na žárovém pohřebišti v Lužci nad Vltavou bylo nalezeno 10 bronzových soudkovitých věder a v případě tří (hroby 47, 68 a 91, které jsou datovány do mladší fáze stupně B2) je doloženo společné uložení s naběračkou nebo cedníkem (*Kytlicová 1970*, 330–331). V hrobě IX/36 z Třebusic na Kladensku bylo spolu s militáři nalezeno vědro E 40 a fragment cedníku nebo naběračky E 162 (*Sakař 1970*, 49). Další hrob (č. LXIII/62) obsahoval mimo běžné milodary také dobře zachovalé vědro E 39 a fragmenty cedníku E 160 (*Motýková-Šneidrová 1967*, Taf. XIII; *Karasová 1998*, 84). Kombinaci uvedených bronzových nádob z Vinohrad (s výjimkou zlomku potenciálně starší nádoby s perlovcovou výzdobou) lze tedy považovat za běžnou sestavu, jež je součástí výbavy bohatších hrobových celků ve středoevropském barbariku od konce 1. století do konce 2. století n. l.

### 3.5. Picí rohy

Dvě do kruhu ohnutá kování z bronzového plechu, jehož hrany jsou k sobě ohnuté, a vytvářejí tak v průřezu tvar písmene U, jsou bezpochyby okrajovými kováními picích rohů (*obr. 19:5–6*). Tomu odpovídá kromě tvaru rovněž jejich odhadovaný průměr (zhruba 55 mm). Tato jednoduchá okrajová kování – která lze typologicky ztotožnit s okrajovým kováním typu Andrzejowski K.1 (*Andrzejowski 1991*, 44–45, Ryc. 9) – měla za úkol zpevnit okraj rohu proti otřepení rohoviny, případně pomoci přidržovat plechové ozdobné kování pokrývající obrubu rohu. V souboru z Vinohrad se další charakteristické bronzové součásti picích rohů bohužel nenacházejí a do Národního muzea se patrně ani během tehdejšího předání vůbec nedostaly, takže na bližší dataci nelze dále usuzovat. Samotná okrajová kování totiž nejsou chronologicky specifická (*ibid.*, 44–45). Povšimněme si však skutečnosti, že kování jsou dochována přesně o dvou kusech, což je jev poměrně běžný právě v bohatých hrobech starší doby římské (Holubice, Řepov, Lübsow-Sandberg 1, atd.). V českých nálezích okrajové kování K.1 rovněž velmi často doprovází plechové ozdobné kování K.3, jehož koncentrace rozšíření právě v Čechách ve stupních B1 až B2 je příznačná (*Beneš 2017*, 484–487, tab. 2). Lze se tedy velmi dobře domnívat, že obě okrajová kování jsou jedinými dochovanými pozůstatky po dvojici picích rohů, uložených původně do bohatě vybaveného hrobu starší doby římské.

### 3.6. Nože

V souboru se nachází pozůstatky dvou nožů. První z nich, dochovaný v podstatě v úplnosti, je poměrně drobný a zaujme především tím, že je při patě řapu osazen úzkou plechovou objímkou s kulovitým útvarem na hřbetní straně, po stranách doprovázenou obtočeným drátkem (*obr. 20:6*). Jeho řap je v řezu obdélný, čepel má rovný hřbet a rovněž poměrně rovný břit. Čepel je od řapu z obou stran odsazena. Oboustranně odsazené nožičky se nevyskytují na pohřebišti Dobřichov-Pičhora (*Droberjar 1999*, 112–118, Abb. 26),<sup>11</sup> setkáváme se s nimi však běžně v mladších souborech, jako je třeba Lužec nad Vltavou (hroby 42, 58, 66, 68, 74, 76, 79, 91, 95; *Kytlicová 1970*, 342–344, obr. 8:2,4, 13:5, 16:10, 17:10, 22:A5,B2, 24:7, 32:2), Tvršice (hrob XL; *Motýková-Šneidrová 1965*, obr. 11:9) nebo Stehelčevy (hrob U1; *Motýková 1981*, Abb. 5:1).

Druhý nůž je spíše torzem, dochovaným bez řapu střenky (*obr. 20:5*). Zesílený hřbet je v podstatě rovný, tvar čepele je kvůli korozi nemožné rekonstruovat. V tomto případě je zbytečné pokoušet se o bližší určení.

### 3.7. Kopí

Rovněž hroty dřevcových zbraní se v souboru z Vinohrad nacházejí ve dvou kusech. V obou případech jde o hroty kopí silně poškozené korozními procesy, které pochopitelně ztěžují typologicko-chronologické určení. Oba hroty mají společnou relativně krátkou tulejku (v případě druhého hrotu však patrně není dochována v původní délce) a středové zpevňující žebro listu. První hrot kopí je silně poškozen korozi, nicméně je patrně dochován v původní délce (*obr. 20:2*). Nejvíce je poškozený původně snad úzký listovitý břit, z něhož se z větší části dochovalo pouze středové žebírko. Tulejka je poměrně krátká, s částečně zachovalou spodní hranou. Dle typologie P. Kaczanowského, založené především na rozměrech hrotů, spadá

11 Z pičhorských 160 dnes revidovatelných hrobových celků plných 141 náleží stupni B1, takže v případě takto početného souboru lze hovořit o statisticky významné okolnosti.

do typu II, varianty I. Ty jsou typické hlavně pro stupně B2 a C1 doby římské (*Kaczanowski 1995*, 14, tabl. XX).

Druhý hrot je dochován ve fragmentech a tulejka není nejspíše kompletní, jsou na ní však patrné stopy po otvoru pro nýt upevňující hrot k dřevěnému ratišti (*obr. 20:1*). Hrot má podobu dlouhého úzkého listu s patrným středovým žebírkem, a je ještě o něco delší než první exemplář. Můžeme ho zařadit do typu I, varianty 1 až 2, podle Kaczanowského. Tyto delší hroty jsou charakteristické již pro stupeň B1, ale setkáváme se s nimi i v navazujícím období (*ibid.*, 11–12, tabl. XX).

Přítomnost dvou hrotů kopí sama o sobě nepřináší k hodnocení sociálního postavení pohřbeného mnoho dalšího, neboť se jedná o poměrně běžnou zbraň, obvyklou i v chudých bojovnických hrobech. Obvykle se však v jednom hrobě – a to se týká i dobře vybavených bojovnických hrobů (např. *Ilkjær 1990*, Abb. 183–195) – setkáváme jen s jedním hrotem, někdy doplněným hrotem oštěpu. Existuje jen minimum případů, kdy byl bojovník na poslední cestu vybaven více než jedním hrotem kopí (např. hroby V a 9 z Dobříchova-Piřchory; *Droberjar 1999*, 221–222, 227, Taf. 17, 28). To naznačuje, že v případě Vinohrad se nemusí jednat o pozůstatky jediného hrobu, ale přinejmenším dvou.

### 3.8. Okrajové kování

Málo výrazné je rovné okrajové kování podélně přehnuté tak, že v průřezu vytváří tvar písmene U (*obr. 19:7*). Na jedné straně je patrný obdélný, rovně odseklý výřez. Stav dochování kování neumožňuje stanovit jeho původní účel. Může se jednat jak o kování štítu, tak kupříkladu kování pochvy meče, případně jiného předmětu.

### 3.9. Prubířský kámen/brousek

Jediný předmět z kamene, který se ve vinohradském souboru nachází, je torzo kamenné tyčinky obdélného průřezu, vybroušené z jemnozrnné světle hnědé horniny (*obr. 19:3*).<sup>12</sup> Na svrchním konci je perforována kruhovým otvorem o průměru 4 mm, který je na jedné straně poněkud rozšířený a obkroužený kruhovým zářezem. To je bezpochyby stopa po způsobu vyvrtání otvoru vrtákem. Otvor je zase důkazem, že předmět byl nošen zavěšený. Směrem ke spodnímu odlomenému konci se pak nerovnoměrně zužuje. Jeho povrch nese stopy po žáru, snad pohřební hranice. Z toho důvodu také patrně puknul.

Na první pohled se může zdát, že jde o brousek – tak jsou obvykle podobné artefakty interpretovány (srov. *Droberjar – Peška 2002*, 454–455). Zásluhou M. Ježka se však také v české archeologii vynořilo téma prubířských kamenů. Tento artefakt sloužil ke zjištění ryzosti kovu či složení slitiny a na území Evropy je doložen od doby bronzové (*Ježek 2010; Ježek – Zavřel 2013*, 125–126; *Ježek 2015; idem 2020*). Kromě velkého množství dokumentovaných prubířských kamenů z raného a vrcholného středověku (kterým je svým tvarem a přítomností oka k zavěšení exemplář z Vinohrad mimořádně podobný, viz *Ježek 2010*, obr. 3),<sup>13</sup> známe tento artefakt také z některých hrobů z doby stěhování národů (*Ježek 2015*, 123–125) a překvapivě rovněž z královské hrobky v Mušově na jižní Moravě (*Ježek – Holub – Zavřel 2018*). Z doby laténské jsou prubířské kameny známy z podunajských hrobů na území Rakouska (*Ježek – Zavřel 2013*, 126) a jeden exemplář, nainstalovaný v ozdobné bronzové objímce, pochází rovněž z oppida Stradonice (*Ježek 2020*, 319, Fig. 2). Uloženy v hrobech měly prubířské kameny rovněž symbolickou funkci. Jde v tomto případě pravděpodobně o vyjádření přístupu pohřbené osoby k drahým kovům. Přítomnost tohoto předmětu v hrobové výbavě tedy nemusela symbolizovat profesní zaměření zemřelého, ale spíše podtrhovat elitní status pohřbeného (*Ježek – Zavřel 2013*, 126; *Ježek 2015*, 122; *Ježek – Holub – Zavřel 2018*, 335–336, 340–341). U vysoce postavených germánských předáků to mohlo znamenat především přístup k římsko-provinciálním importům, jako obvyklým zdrojům drahých kovů (stříbrná toreutika, mince). Není bez zajímavosti, že na oběhu těchto prestižních komodit je založena řada předstátních společností (např. *Hedeager 1992*, 87–90).

Kamenný předmět z Vinohrad však dosud žádné chemické mikroanalýze podroben nebyl, nezbyvá tedy než jeho interpretaci jako prubířský kámen považovat pouze za předběžnou hypotézu. Vzhledem

12 Její petrografické určení však provedeno zatím nebylo.

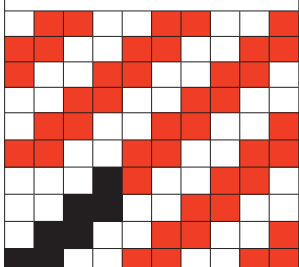
13 Z pohledu tohoto příspěvku zmiňme např. prubířské kameny z avarských pohřebišť (*Ježek – Zavřel 2013*) nebo severských nekropolí sahajících od doby stěhování národů po raný středověk (*Ježek 2020*, 320–337).

k jeho dlouhodobému uložení v depozitářích Národního muzea existuje riziko, že stopy barevných kovů mohly být z jeho povrchu smyty během konzervačních prací, jakož i nebezpečí, že jeho povrch mohl naopak být kontaminován uložením společně s dalšími kovovými předměty. Nehledě na to, že tento artefakt byl zjevně podroben žáru (pohřební hranice?) a stopy kovů mohly být z jeho povrchu odstraněny vytavením.

### 3.10. Pozůstatky textilií

Na dvou železných, blíže neurčených tyčinkovitých fragmentech byly identifikovány stopy zmineralizovaných textilních vláken, které byly podrobeny průzkumu za účelem zjištění specifik tkaniny. Vlákna ze dvou železných fragmentů jsou prostoupena korozními produkty kovu, na kterém se tkanina nachází. Aktuálně jsou všechny zde uvedené textilie z lokality Praha-Vinohrady a germánského pohřebiště z Třebusic – z něhož byly uvedené nálezy použity pro účely této studie jako srovnávací materiál – hnědé až hnědo-rezavé barvy a původní barevnost není zřejmá. Degradace barvy je způsobená dlouhodobým vystavením textilie půdním podmínkám a působením korozních produktů kovu, na kterém je tkanina zachována. Nebylo však možné odebrat vzorky a určit, o jaké vlákno se jedná. Nálezy v minulosti pravděpodobně prošly konzervátorským zásahem, což značně znesnadnilo odběr vzorku.

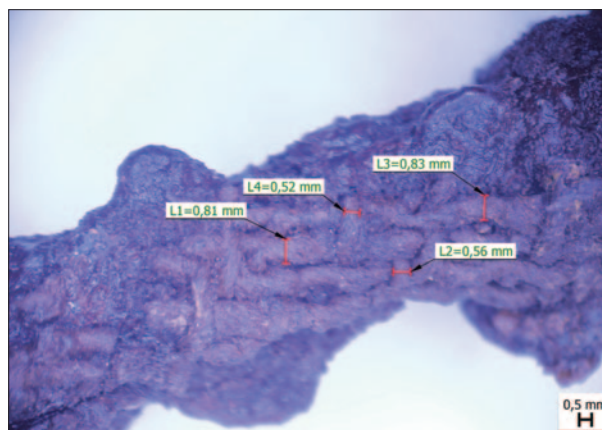
**Inv. č. H1-111 730** – železný fragment se stopami mineralizovaného textilu (*obr. 10*). Nitě jsou různě tlusté (v jedné soustavě nití kolem 0,5–0,6 mm a ve druhé kolem 0,8 mm, viz *obr. 11*). Obě soustavy nití mají zákrut Z/Z.

Vazba	Schéma	1. soustava nití	2. soustava nití
Keprová K 2/2	4 × 4	<u>Dostava:</u> (dle obrázku vertikální nitě): 6 nití/0,5 cm - z toho vyplývá cca 12 nití/cm	<u>Dostava:</u> (dle obrázku horizontální nitě): 4 nitě/0,5 cm - z toho vyplývá cca 8 nití/cm
		<u>Zákrut:</u> Z  <u>Tloušťka nití:</u> cca 0,5–0,6 mm	<u>Zákrut:</u> Z  <u>Tloušťka nití:</u> cca 0,8 mm

**Tab. 1.** Praha-Vinohrady. Shrnutí poznatků o textilním fragmentu na železném předmětu inv. č. H1-111730.



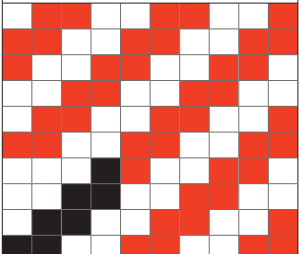
**Obr. 10.** Praha-Vinohrady. Detail textilního fragmentu na železném předmětu inv. č. H1-111730.



**Obr. 11.** Praha-Vinohrady. Detail textilního fragmentu na železném předmětu inv. č. H1-111730 s vyznačením tloušťky nitě.

**Inv. č. H1-111 740b** – železný fragment se stopami mineralizovaného textilu (*obr. 12*). Nález byl do původního inventáře zapsán pod inventární číslo bronzové nádoby, patrně z důvodu své torzovitosti. To znamenalo, že byl chybně považován za součást kovové nádoby. Na povrchu jsou dobře viditelné stopy tkaniny, která je buď identická, nebo typově blízká tkanině z fragmentu č. H1-111 730. Podobně jako u předešlého nálezu je patrné, že se jedná

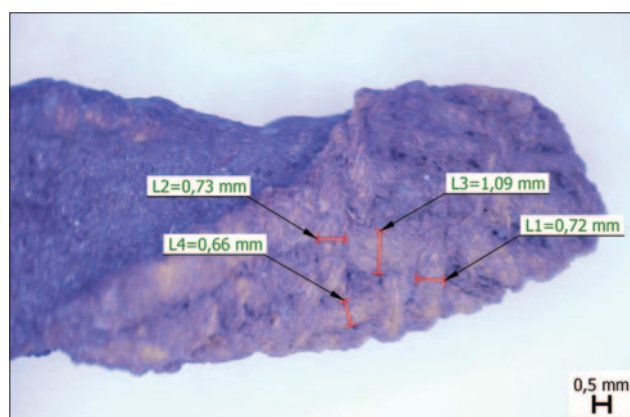
o tkaninu v keprové vazbě, konkrétně kepr 2/2. Nítě jsou různé tlusté (*obr. 13*). První soustava vykazuje homogennější tloušťku od 0,72 do 0,73 mm, u druhé pozorujeme značné rozdíly, a to od 0,66 do 1,09 mm, což z technického hlediska svědčí o méně kvalitní tkanině. Obě soustavy nití mají zákrut Z/Z.

Vazba	Schéma	1. soustava nití	2. soustava nití
Keprová K 2/2	4 × 4	<u>Dostava:</u> (dle obrázku vertikální nitě): 5 nití/0,5 cm - z toho vyplývá cca 10 nití/cm	<u>Dostava:</u> (dle obrázku horizontální nitě): 4 nitě/0,5 cm - z toho vyplývá cca 8 nití/cm
		<u>Zákrut:</u> Z <u>Tloušťka nití:</u> cca 0,7 mm	<u>Zákrut:</u> Z <u>Tloušťka nití:</u> cca 0,6–1 mm

Tab. 2. Praha-Vinohrady. Shrnutí poznatků o textilním fragmentu na železném předmětu inv. č. H1-111740b.



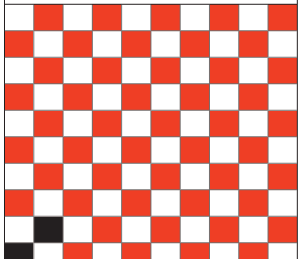
Obr. 12. Praha-Vinohrady. Detail textilního fragmentu na železném předmětu inv. č. H1-111740b.



Obr. 13. Praha-Vinohrady. Detail textilního fragmentu na železném předmětu inv. č. H1-111740b s vyznačením tloušťky nití.

V rámci typologie K. Grömer (2016, 115) se v případě vinohradských fragmentů jedná o středně hrubou tkaninu (skupina s dostavou 6/10 nití). Nálezy podobně hrubé tkaniny nebo tkaniny s keprovou vazbou jsou známy i z pohřebiště v Třebusicích. Jejich textilní analýza je tedy připojena níže.

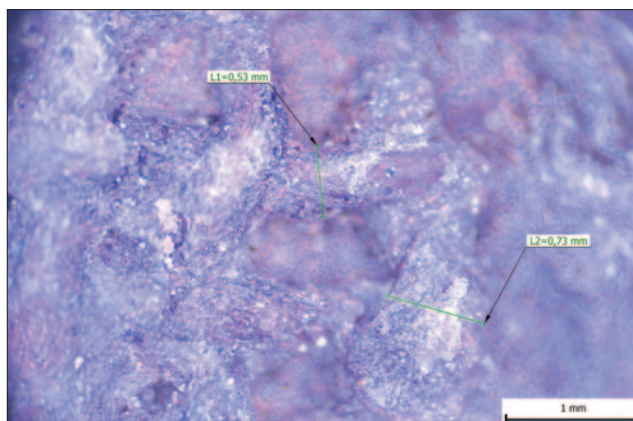
**Železné nůžky, Třebusice, inv. č. H1-51870** – rozměr celého nálezu: 19 × 6,5 cm. Pomocí stereomikroskopu a digitálního mikroskopu bylo zjištěno, že na nálezu se nachází pozůstatky textilií v plátňové vazbě. Zjištěné údaje jsou zapsány v tab. 3. Dostava je pouze orientační, jelikož se jedná o velice malý kousek textilie a není možné zprůměrovat počet nití na vícero místech v ploše (*obr. 14 a 15*).

Vazba	Schéma	1. soustava nití	2. soustava nití
Plátňová P 1/1	2 × 2	<u>Dostava:</u> (na obrázku vertikální nitě): 10 nití/cm	<u>Dostava:</u> (na obrázku horizontální nitě): 12 nití/cm
		<u>Zákrut:</u> Z <u>Tloušťka nití:</u> kolem 0,7 mm	<u>Zákrut:</u> Z <u>Tloušťka nití:</u> kolem 0,5 mm

Tab. 3. Třebusice. Shrnutí poznatků o textilním fragmentu na železných nůžkách inv. č. H1-51870.



Obr. 14. Třebusice. Detail textilního fragmentu na železných nůžkách inv. č. H1-57780.



Obr. 15. Třebusice. Detail textilního fragmentu s vyznačením tlouřtky nití ze železných nůžek inv. č. H1-57780.

**Železný fragment A,<sup>14</sup> Třebusice** – rozměr zkoumaného nálezu: 2,2 × 2 cm. Pomocí stereomikroskopu a digitálního mikroskopu bylo zjiřtáno, že na nálezech se nachází pozůstatky textilií v keprové vazbě (textilie A i textilie B). Zjiřtované údaje jsou zapsány v *tab. 4* a *5*. Dostava je pouze orientační, jelikož se jedná o velice malé kousky textilie a není možné zprůměrovat počet nití na vícero místech v ploře (*obr. 16*).

Vazba	Schéma	1. Soustava nití	2. Soustava nití
Kepr (viditelné úhlopříčné řádky – více nelze určit)	Nelze určit	<u>Dostava:</u> (na obrázku vertikální nitě): nelze určit – minimum zachovaných nití <u>Zákрут:</u> nelze určit <u>Tlouřtka nití:</u> kolem 0,4 mm	<u>Dostava:</u> (na obrázku horizontální nitě): 8 nití/0,5 cm (16 nití/cm) <u>Zákрут:</u> Z <u>Tlouřtka nití:</u> kolem 0,6 mm

Tab. 4. Třebusice. Shrnutí poznatků o textilním fragmentu „Třebusice A“.

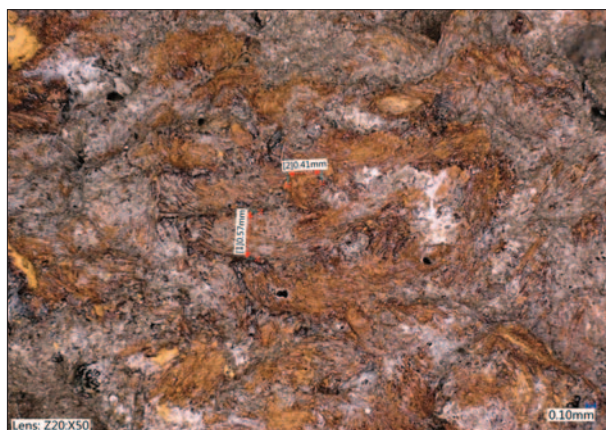
**Fragment železného nožiku (?) B, Třebusice** – rozměr zkoumaného nálezu: 1,7 × 2 cm (*obr. 17*).

Vazba	Schéma	1. soustava nití	2. soustava nití
Kepr K 2/2	4 × 4 	<u>Dostava:</u> (na obrázku vertikální nitě): 7 nití/0,5 cm (14 nití/cm) <u>Zákрут:</u> Z <u>Tlouřtka nití:</u> kolem 0,4 mm	<u>Dostava:</u> (na obrázku horizontální nitě): nelze určit <u>Zákрут:</u> S <u>Tlouřtka nití:</u> kolem 0,5 mm

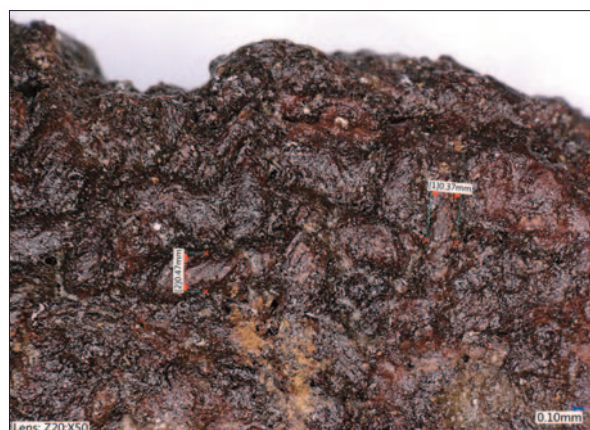
Tab. 5. Třebusice. Shrnutí poznatků o textilním fragmentu „Třebusice B“.

V kontextu České republiky můžeme textilní fragmenty z Prahy-Vinohrad zařadit do početné skupiny středně hrubých tkanin (*graf 1*). Z širšího pohledu na našem území převládají tkaniny v plátňové vazbě a vazbě keprové 2/1 (*Urbanová 2008, 64; Jilek et al. 2015, 97*). Nejpočetnější soubor textilií je prozatím doložen v mušovském královském hrobě a z pohřebiště v Třebusicích, ze kterých zde (viz výře) uvádíme jen výběr typově blízkých nálezů. Z převážné části lokalit jsou známy jen torzovité zbytky, kde lze jen stěží určit vazbu nebo dostavu. Z tohoto hlediska můžeme nahlížet na nálezy z Prahy-Vinohrad jako na další střípek doplňující naše vědomosti o textilnictví v době římské na našem území. Vzhledem k chudému nálezovému fondu na území samotných Čech je však nutností stručná rešerše zahraničních nálezů.

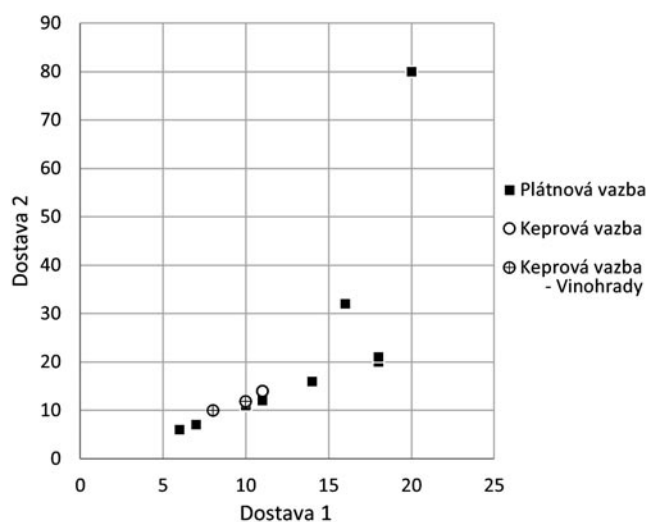
14 Označení A/B je pouze pracovní – nelze s jistotou určit, zda se jedná o stejnou tkaninu nebo dvě různé.



**Obr. 16.** Třebusice. Detail textilního fragmentu s vyznačením tloušťky nitě ze železného fragmentu „Třebusice A“.



**Obr. 17.** Třebusice. Detail textilního fragmentu s vyznačením tloušťky nitě ze železného fragmentu „Třebusice B“.



**Graf 1.** Znázornění počtu dostav vybraných textilních fragmentů z doby římské na území České republiky se zasedáním nálezů z Prahy-Vinohrad.

(*Kraskovská 1959*, 131). Z území České republiky lze uvést fragment lněného textilu z ostruhy z mušovského hrobu, kde se v obou dostavách objevují jinak tlusté nitě (*Kostelníková 2002*, 485–487; *Jílek a kol. 2015*, 96).

Na území svobodné Germánie v prostoru dnešního Německa převládají plátňová a keprová 2/2 vazba se Z/Z zákrutem. Ze souborů nálezů ze severovýchodních obětí zbraní je taktéž patrná obliba kepru 2/2 se Z/Z zákrutem, který je nejvíce zastoupený na lokalitě Thorsberg. Zajímavým faktem je, že středně hrubé textilie podobné nálezům z Prahy-Vinohrad tvoří v „souborech z obětí“ méně početnou skupinu. Lze zmínit fragmenty hrubší tkaniny v keprové vazbě z Nydamu nebo plátno z Thorsbergu (*Möller-Wiering 2011*, 102). Oproti tomu z Čech je známo více příkladů středně hrubých tkanin. K čemu mohla být tato hrubší textilie užívána? V literatuře se můžeme setkat s její interpretací jako obalem/váčkem pro jednotlivé milodary (*Urbanová 2008*, 64; *Jílek a kol. 2015*, 98). Podobně hrubá tkanina však byla použita i pro výrobu pláští, jak je to známo na příkladu z Dätgenu, kde se našly fragmenty vlněného pláště v keprové vazbě 2/2 (Z/Z) s dostavou 7–8/6 na 1 cm (*Möller-Wiering – Subbert 2012*, 160).<sup>15</sup>

<sup>15</sup> Je nutno podotknout, že z barbarika jsou známy i sofistikovanější textilie, kupříkladu se vzorováním pomocí S a Z zákrutu. Častým nálezem je i tzv. diamantový nebo lomený kepr. Při studiu textilních nálezů z území dnešního Německa se ukazuje, že v elitních hrobech se setkáváme s jemnou až extrémně jemnou lněnou tkaninou s dostavou až 32–35/34–36 nití na 1 cm. V takovém případě lze skutečně uvažovat o textilu jako o elitním zboží (*Möller-Wiering 2011*, 102–107).

## 4. ČESKÝ KONTEXT

Pohlédneme-li na distribuci hrobů se stříbrně tuzovanými ostruhami – které často doprovázejí bohaté bojovnické hroby – ze stupně B2 ve střední a severní Evropě, může se zdát, že na rozdíl od jižní Skandinávie a středního Podunají zeji Čechy prázdnotou, a tedy zde nebyly elity srovnatelné s těmito sousedními oblastmi. Je nutno přiznat, že Čechy v tomto směru provází nešťastný fenomén, a sice že ty nejvýznamnější nálezy z tohoto chronologického úseku byly buď objeveny příliš brzy (a tedy jsou z metodického hlediska zatíženy příliš mnoha interpretačními nejistotami), nebo byly do velké míry rozchváčeny a dochovala se z nich jen torza.

Na prvním místě je nutno zmínit hrob z Řepova na Mladoboleslavsku (*Motyková-Šneidrová 1967, 40; Waldhauser – Košnar 1997, 70, 137–139; Karasová 1998, 79–80; Březinová – Poppová Urbanová 2009*). Patrně už nikdy nebude rozsouzeno, zda šlo o hrob kostrový, nebo žárový. Podle autorů této stati je dosti pravděpodobné, že dvojice stříbrně tuzovaných ostruh, které jsou přechovávány v mladoboleslavském muzeu pod lokalitou Řepov, patří k souboru, jenž se dostal o několik let dříve do Národního muzea. Pro tuto domněnku hovoří především fakt, že společně by tyto dva soubory svou skladbou velmi dobře zapadaly do rámce soudobých významných hrobů z oblasti labsko-germánského okruhu. Jelikož se v Čechách takové ostruhy nachází pouze ve třech kusech na dvou lokalitách (Řepov a Vinohrady), bylo by mimořádně nepravděpodobné, že by patřily nějakému dalšímu, podobně bohatému hrobu na k. ú. Řepova.

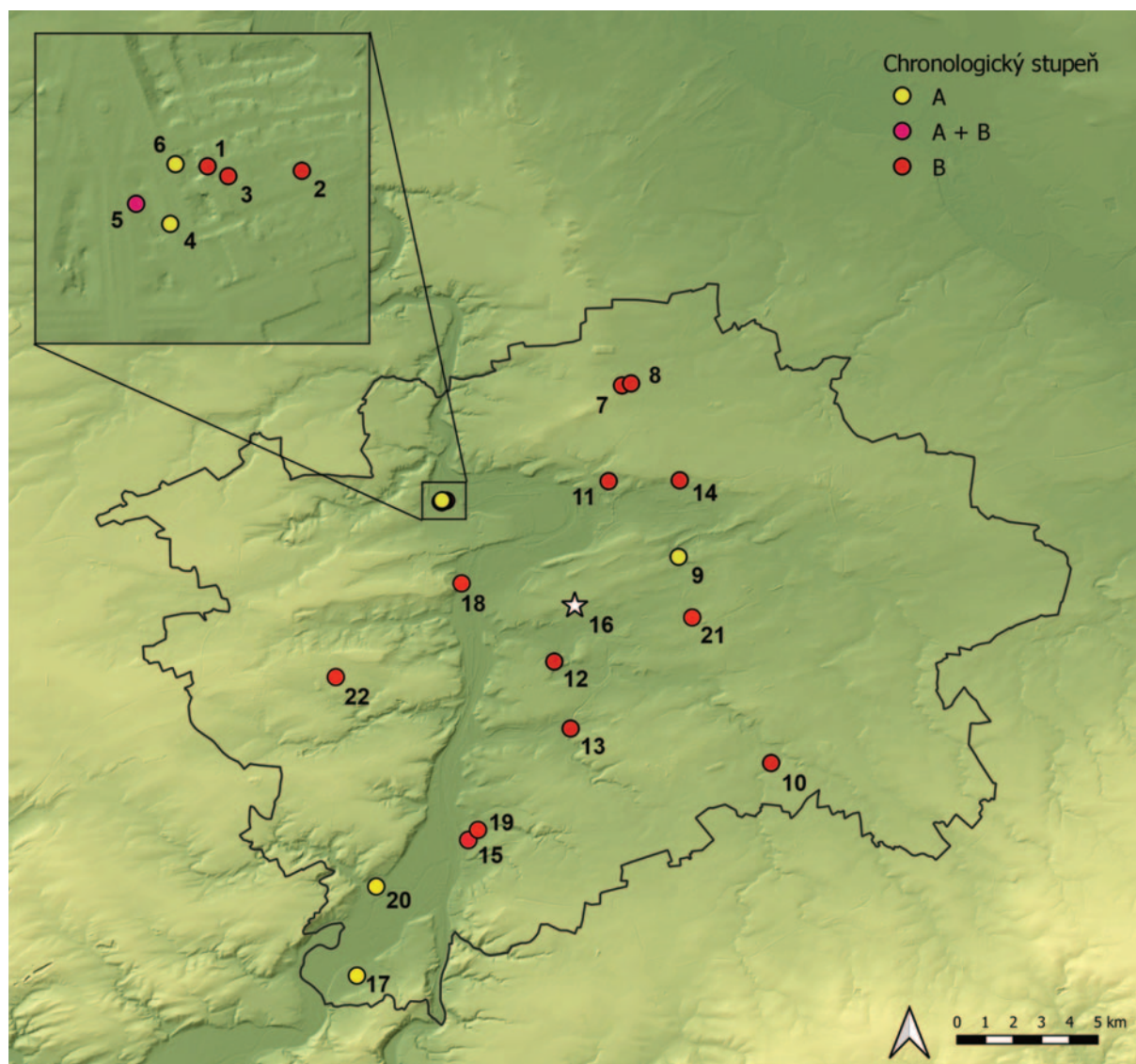
Již velmi brzy objeveným žárovým hrobem ze stupně B2 byl pohřeb z Dušníků na Litoměřicku, na nějž se přišlo roku 1866. Kromě vědra E 28 se v něm nacházel také meč, zlatý prsten a snad zbytky stříbrné nádoby – šlo tedy bezpochyby o velmi bohatý bojovnický hrob ze 2. století (*Lüssner 1866; Pič 1905, 300–301; Motyková-Šneidrová 1967, 17; Karasová 1998, 70; Půlpánová-Reszczyńska – Půlpán – Ondráčková 2017, 350*). Bohužel, do dnešních dnů se z něj dochovalo pouze neúplné bronzové vědro.

Již výše byl zmíněn žárový hrob z Lisovic na Kladensku, objevený roku 1896. Byl rovněž vybaven vědrem E 28, kromě toho však obsahoval masivní bronzovou ostruhu se čtyřmi nýty (*Felcman 1896; Motyková-Šneidrová 1967, 27; Karasová 1998, 73; Půlpánová-Reszczyńska – Půlpán – Ondráčková 2017, 350*). Na rozdíl od exempláře z Vinohrad a dvojice ostruh z Řepova však tato postrádá stříbrnou tuzii.

V podobné smůle pak pokračuje hledači s detektory kovů objevené vědro E 28 z rozsáhlé nekropole v Nezabylicích na Chomutovsku. Původně součást jistě podobně bohatého hrobu z uvedeného časového horizontu, bez dochovaného nálezového kontextu vyzvednuté bronzové vědro už není možné spojit s dalšími nálezy a souvislostmi (*Půlpánová-Reszczyńska – Půlpán – Ondráčková 2017*). Tuto sérii zbývá doplnit starým nálezem obličejové ataše z bronzového vědra E 28 z Prahy-Strašnic, bez bližší lokalizace, ale patrně z rozrušeného žárového hrobu (*Karasová 1998, 55, 79; Droberjar 2005, 839; Půlpánová-Reszczyńska – Půlpán – Ondráčková 2017, 350*). Strašnický nález je o to zajímavější, že ze Strašnic do Vinohrad je to jen něco málo přes 2 km, což vyvolává otázky, které však při současné zástavbě těchto pražských čtvrtí již asi nikdy nezodpovíme. Pokud bychom však hledali soudobé sídliště, které s oběma nálezy mohlo (byť nutně nemuselo) souviset, pak se nám nabízí lokalita na území Prahy-Vršovic, objevená v bývalé Rennerově cihelně (dnes mezi ulicemi U Seřadiště, Na Louži, Přípotoční a nad západním Botičem) a Volákové zahradě (mezi jižní stranou Přípotoční ulice a v prostoru ulic Sportovní a Obloukové) na pravém břehu Botiče. Od vinohradské vozovny jsou tato místa vzdálena pouze 1,2 km jižním směrem (*Droberjar 2005, 840*).

Při pohledu na vymapování pražských hrobů ze starší doby římské (*obr. 18*)<sup>16</sup> je možné srovnat jej s tezí E. Droberjara (*2005, 783, 812–813*), že hlavní koncentrace osídlení v době římské na území tzv. velké Prahy lze dělit do čtyř hlavních oblastí: 1. bubenečsko-dejvické, 2. libeňsko-vysočanské, 3. michel-sko-nuselsko-vršovické a 4. dáblické. Na naší mapě toto není patrně tak výrazně, neboť je zde zahrnuta pouze starší doba římská a také je třeba zohlednit fakt, že hrobové nálezy jsou od sídlišť většinou poněkud vzdáleny, často i několik set metrů, a sice obvykle směrem do výše položených terénů (svahy, terasy, apod.). Zvláště v některých dokumentovaných případech jsou hroby umístěny na bezvodých návrších (mimo Prahu např. Dobřichov-Piňhora, Dobřichov-Třebická, ale týká se to i Prahy-Vinohrad). V podstatě

16 Abychom nezahlecovali poznámkový a citační aparát stále se opakujícími údaji, můžeme na tomto místě shrnout, že uvedené lokality lze snadno, i s dalšími citacemi, dohledat v katalogu E. Droberjara (*2005, 814–841*). Jsou pak doplněny o nově objevené, případně nově publikované lokality Praha-Nové Butovice (*Petrišćáková 2015*) a Praha-Modřany (*Zemanová 2016*).



**Obr. 18.** Vybrané žárové a kostrové hroby starší doby římské na území Hl. m. Prahy. 1: Praha-Bubeneč – kostrový hrob I; 2: Praha-Bubeneč – kostrový hrob II; 3: Praha-Bubeneč – kostrový hrob III; 4: Praha-Bubeneč 2 – žárové hroby; 5: Praha-Bubeneč 3, hostinec Modrá růže – žárové hroby; 6: Praha-Bubeneč 4 – žárové hroby; 7: Praha-Ďáblice 1 – kostrový hrob; 8: Praha-Ďáblice 2 – kostrový hrob; 9: Praha-Hrdlořezy – žárové hroby; 10: Praha-Křeslice – žárové hroby; 11: Praha-Libeň, ul. Na Báni – kostrový hrob; 12: Praha-Michle, ul. Pod Starkou – kostrový hrob; 13: Praha-Michle, pískovna – žárový hrob; 14: Praha-Vysočany, Istlerova cihelna – žárové hroby; 15: Praha-Modřany, ul. K Vystrkovu – kostrový hrob; 16: Praha-Vinohrady, tramvajové depo – žárové hroby; 17: Praha-Lipence – žárové hroby; 18: Praha-Malá Strana – žárový hrob; 19: Praha-Modřany, cukrovar a pila – žárové hroby; 20: Praha-Radotín, dům čp. 562 – žárový hrob; 21: Praha-Strašnice – žárový hrob (?); 22: Praha-Nové Butovice – kostrový hrob. Tvorba mapy J. Souček.

Lze předpokládat, že na území Hlavního města Prahy bylo osídlení v době římské poměrně stabilní, v tradičně osídlených vhodných polohách, tedy obvykle na terasách vltavských přítoků, jako např. Botiče, Rokytky, Kunratického nebo Libušského potoka, případně nad dolním tokem Berounky.

## 5. ZÁVĚR

Z výše uvedené analýzy nálezového fondu z Vinohrad vyplývá, že přesněji datovat lze jen poměrně malý počet konkrétních artefaktů. Vytvářejí se tak dvě skupiny předmětů, z nichž na jedné straně je bohatě provedená ostruha se sponou V. Almgrenovy skupiny, na straně druhé pak opasková přezka Madyda-Legutko A. Z tohoto úhlu pohledu je zjevné, že nemůže jít o soubor z jednoho jediného hrobu, ale spíše

o minimálně dva původní hrobové celky. Pohlédneme-li pak na vinohradský soubor z hlediska kontextuálního, nemůže nám uniknout, že určité typy artefaktů se opakují v bohatých germánských hrobech z přelomu 1. a 2. století n. l. (*Tejral 2002*, 155–159). Jejich spojovacím prvkem jsou zpravidla stříbrem tauzované destičkovité ostruhy, přítomnost bronzové římské toreutiky, kování picích rohů a bojovnícká výzbroj. Tyto atributy vinohradský soubor splňuje, a je tak na místě vyslovit hypotézu, že máme před sebou zbytky bohatého bojovníckého hrobu ze stupně B2 (resp. snad přesněji fáze B2b v českém pojetí), který by byl srovnatelný s hroby registrovanými od jižní Skandinávie po střední Podunají. Hrob z Vinohrad by pak odpovídal skupině bojovníckých hrobů 3 podle K. Godlowského (1994, 27–28, Abb. 5) a skupině 2 podle J. Ilkjæra (1990, 272–277; shrnuje *Tejral 2001*, 221). Zároveň ale musíme připustit, že se v souboru nacházejí jednotlivé artefakty, které jeho součástí být nemohly (opasková přezka), nebo pravděpodobně spíše nebyly (dvojice nožů je v jednom hrobě spíše méně obvyklá, stejně jako dvojice kopí – obvyklá je spíše kombinace kopí a oštěpu; otázkou je rovněž drobný zlomek bronzové nádoby s perlovcovou výzdobou). Pozoruhodná by byla přítomnost kamenného prubiřského kamene, pokud by se tato hypotéza potvrdila (kupříkladu chemickou mikroanalýzou). Bronzové nádoby zde vzhledem ke své fragmentárnosti nemohou sehrát roli klíčového datovacího prostředku (v barbarických hrobech se objevují od fáze B1b až do 3. století). Sehrávají však důležitou kontextuální roli, neboť v této kombinaci se ve středodunajském prostoru (včetně Čech) objevují v rozmezí fází B2–B2/C1, kdy jsou obvyklou součástí bohatších bojovníckých hrobů. Nově objevené a analyzované otisky textilu nepředstavují žádné luxusní tkaniny. Jde o hrubší textilie v keprové vazbě, které mohly představovat obal pro hrobové milodary, případně hrubší plášt.

Hrob z Vinohrad představuje vítaný český příspěvek (společně s nálezy z Řepova, Lisovic a Dušníků) do řady bohatých germánských hrobů, které byly do země uloženy na přelomu 1. a 2. století, případně ještě v 1. polovině 2. století, táhnoucí se od jižní Skandinávie, přes dolní Polabí až do středního Podunají. J. Tejral v nich spatřoval vzestup barbarických elit, které se úspěšně napojily na provinciální ekonomiku a skrze politické svazky s Římskou říší si upevňovaly sousedské vztahy i v barbariku. Snad to bylo spojeno se službou v římských auxiliích, snad s rozvojem poměrně přátelských vztahů s Římem od vlády Domitiana. V řadě skutečně bohatých bojovníckých hrobů se totiž objevují části římské výzbroje (např. Hagenow) a spekuluje se o zapojení germánských pomocných jednotek ve válkách s Dáky (*Tejral 2001*, 229, 240–242; *idem 2002*, 155–159; *Voß 2005*, 32–35). To vše soubor z Vinohrad vyřešit nemůže. Určitou mezeru v našem poznávání elit v mladší fázi starší doby římské v Čechách však snad zaplnil.

## 6. KATALOG NÁLEZŮ

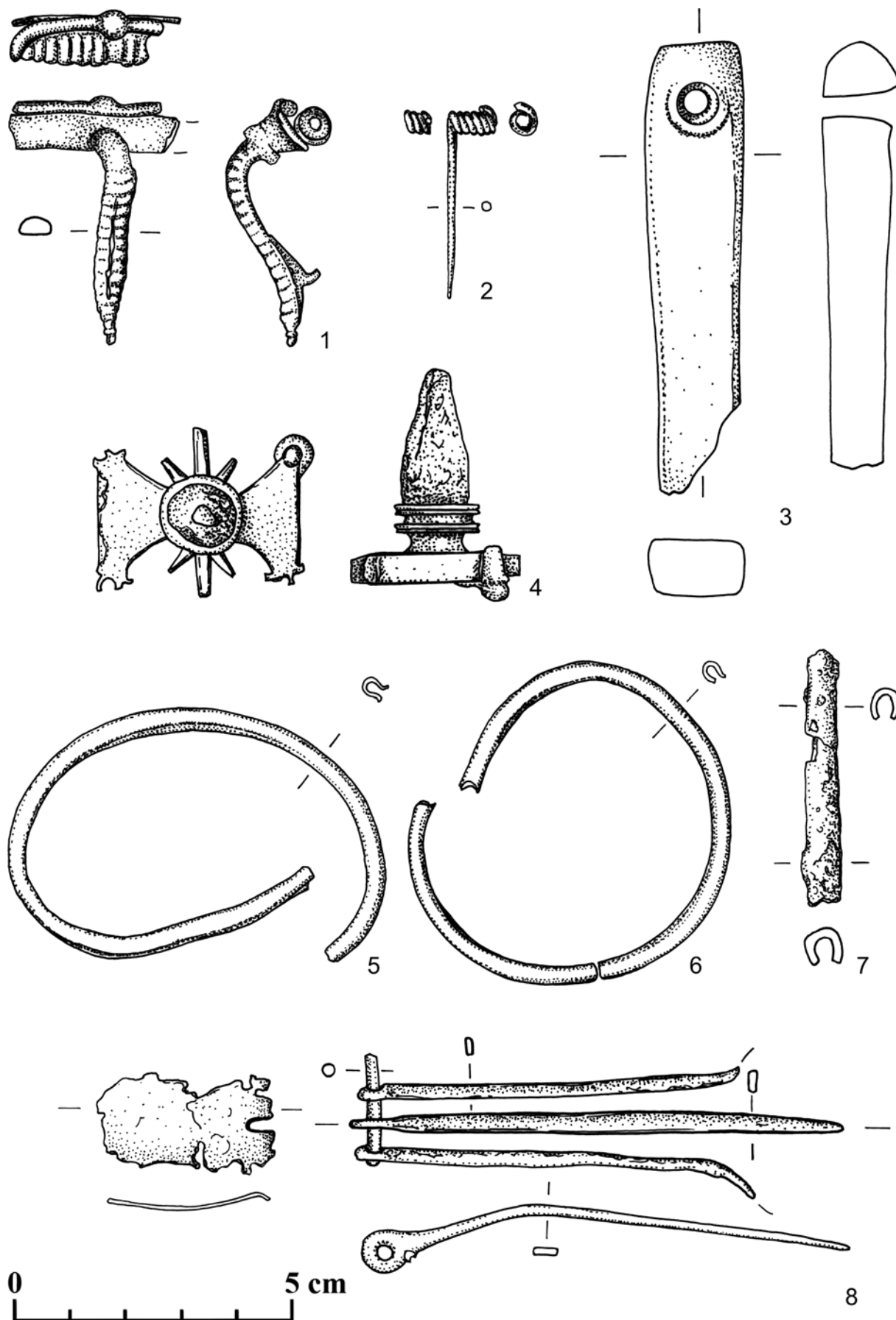
**Inv. č. H1-111 726.** Torzo hrotu kopí/oštěpu, silně poškozené korozí, nicméně patrně dochované v původní délce. Nejvíce je poškozený původně snad úzký listovitý hrot, z něhož se ve větší části dochovalo pouze středové žebírko. Tulejka je poměrně krátká, s částečně zachovalou spodní hranou. Železo. D 240 mm, Šdoch 32 mm, D tulejky 59 mm, Pr tulejky 23 × 22 mm, váha 82 g (*obr. 20:2*).

**Inv. č. H1-111 727.** Torzo hrotu kopí, poškozené korozí a dochované ve 2 velkých kusech a dalších 2 drobnějších zlomcích. Hrot má podobu dlouhého úzkého listu s patrným středovým žebírkem. Tulejka je poměrně krátká, patrně nedochovaná v úplnosti, se stopami po otvoru po nýtu upevňujícím jej k ratišti. Železo. Ddoch 300 mm, Šdoch 38 mm, Ddoch tulejky 56 mm, Pr tulejky 20 × 21 mm, váha 122 g (*obr. 20:1*).

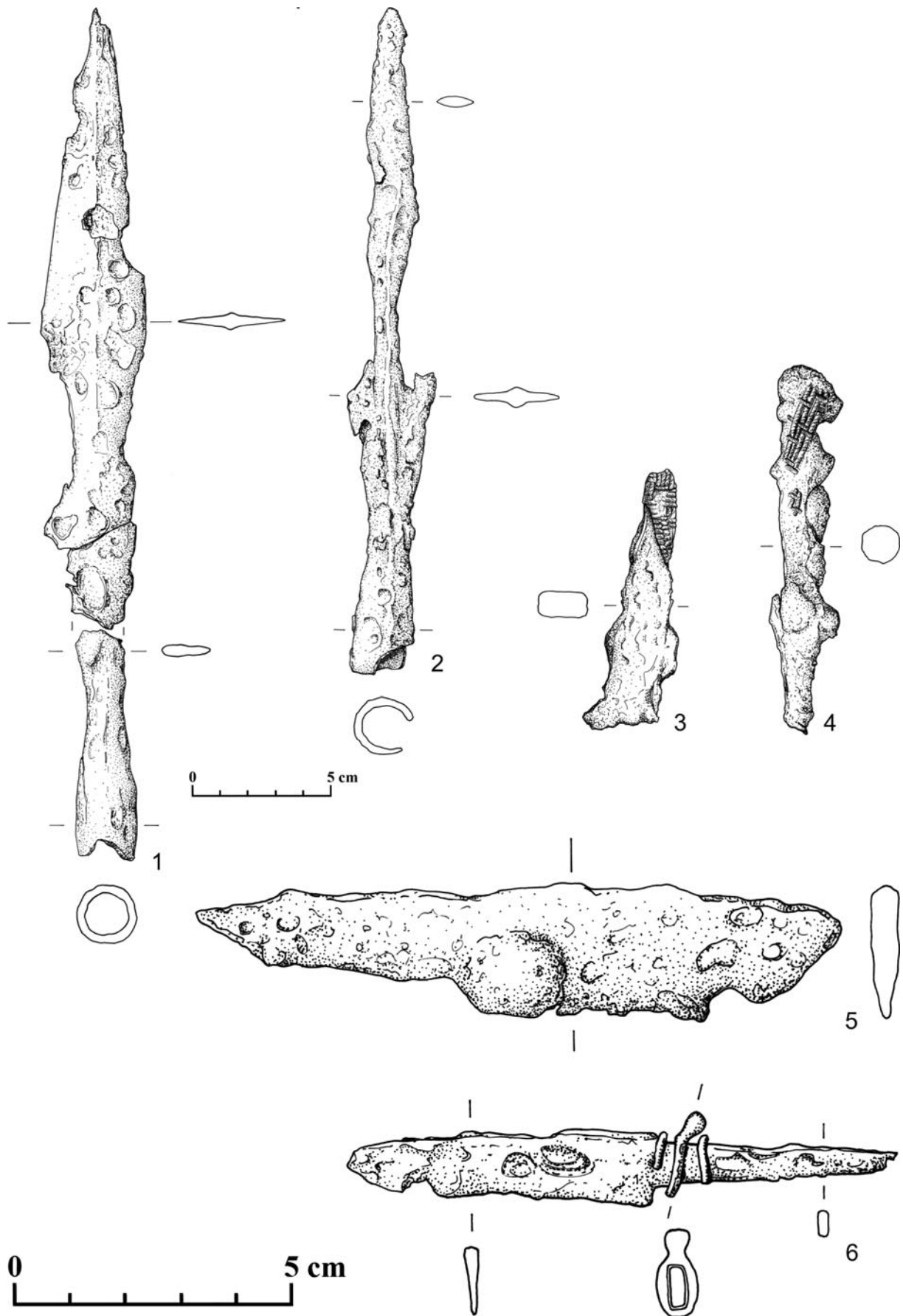
**Inv. č. H1-111 728.** Téměř v úplnosti dochovaný malý nožík (břitva?) s řapem v řezu tvaru úzkého obdélníku a čepeli s rovným hřbetem a také poměrně rovným břitem. Její špička je odlomena. Čepel je od řapu z obou stran odsazena. Při patě řapu je osazen plechovou úzkou objímkou s kulovitým útvarem na hřbetní straně, po stranách doprovázenou obtočeným drátkem. Železo. Ddoch 98,5 mm, D čepel 56 mm, V čepel 14 mm, váha 10,272 g (*obr. 20:6*).

**Inv. č. H1-111 729.** Malý zlomek okrajového kování, v průřezu tvaru písmene U s k sobě stlačenými rameny. Na jedné straně je z okraje odlomen (nebo vyřiznut?) čtvercový výřez. Železo. Ddoch 46 mm, V 7 mm, Š 6–7 mm, váha 2,746 g (*obr. 19:7*).

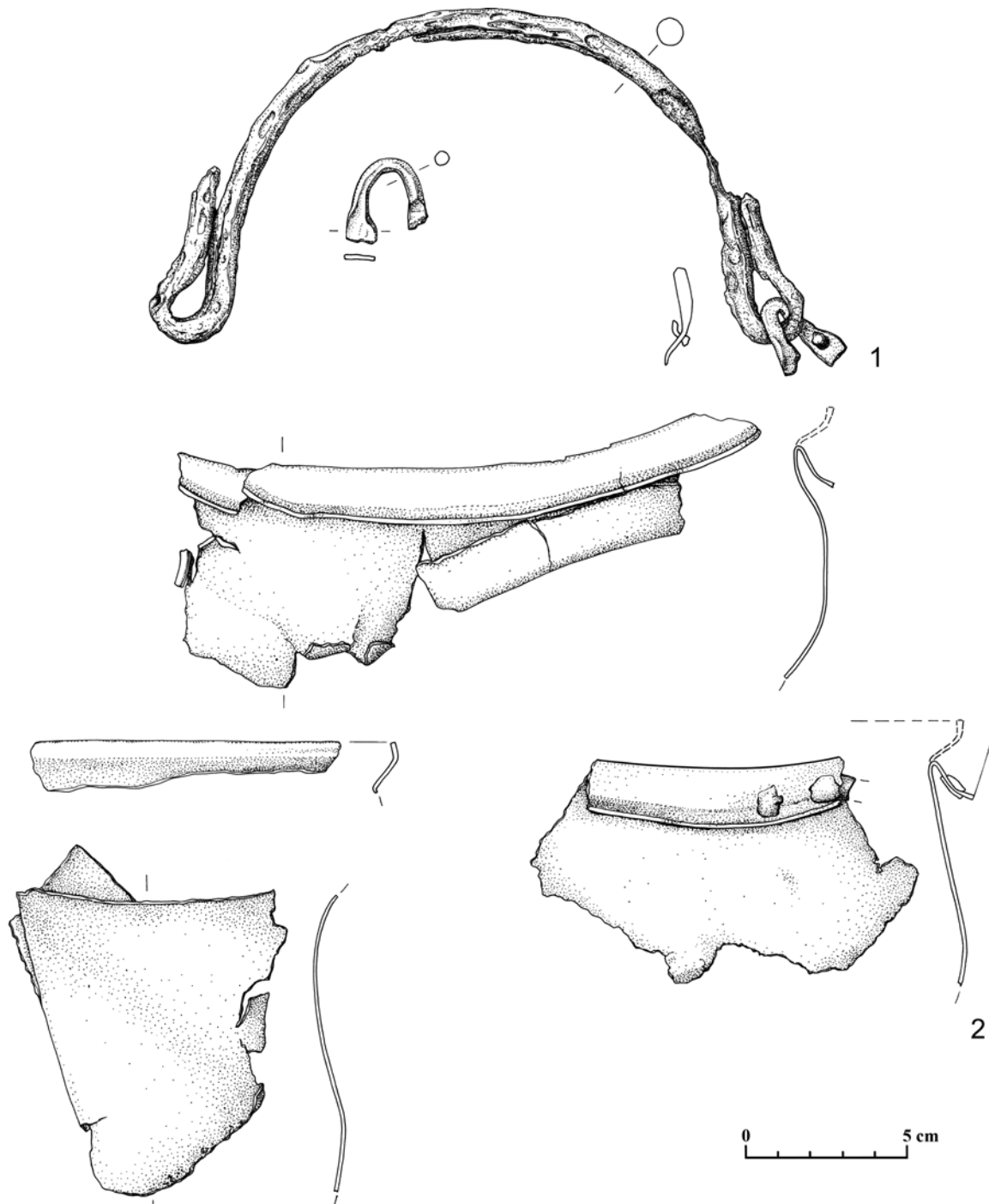
**Inv. č. H1-111 730.** Pod tímto inventárním číslem se skrývají 2 tyčinkovité železné předměty neznámého účelu a zjevně pouze fragmentárně dochované. Oba mají společné to, že se na jejich povrchu v korozi vrstvě dochovaly otisky textilu. Předmět H1-111 730a: Ddoch 65 mm, Šdoch 11 mm, váha 8,43 g. Předmět H1-111 730b: Ddoch 46 mm, Šdoch 14 mm, váha 4,32 g (*obr. 20:3–4*).



Obr. 19. Praha-Vinohrady. Soubor předmětů získaných u stanice elektrické dráhy. Kresba I. Vajglová.



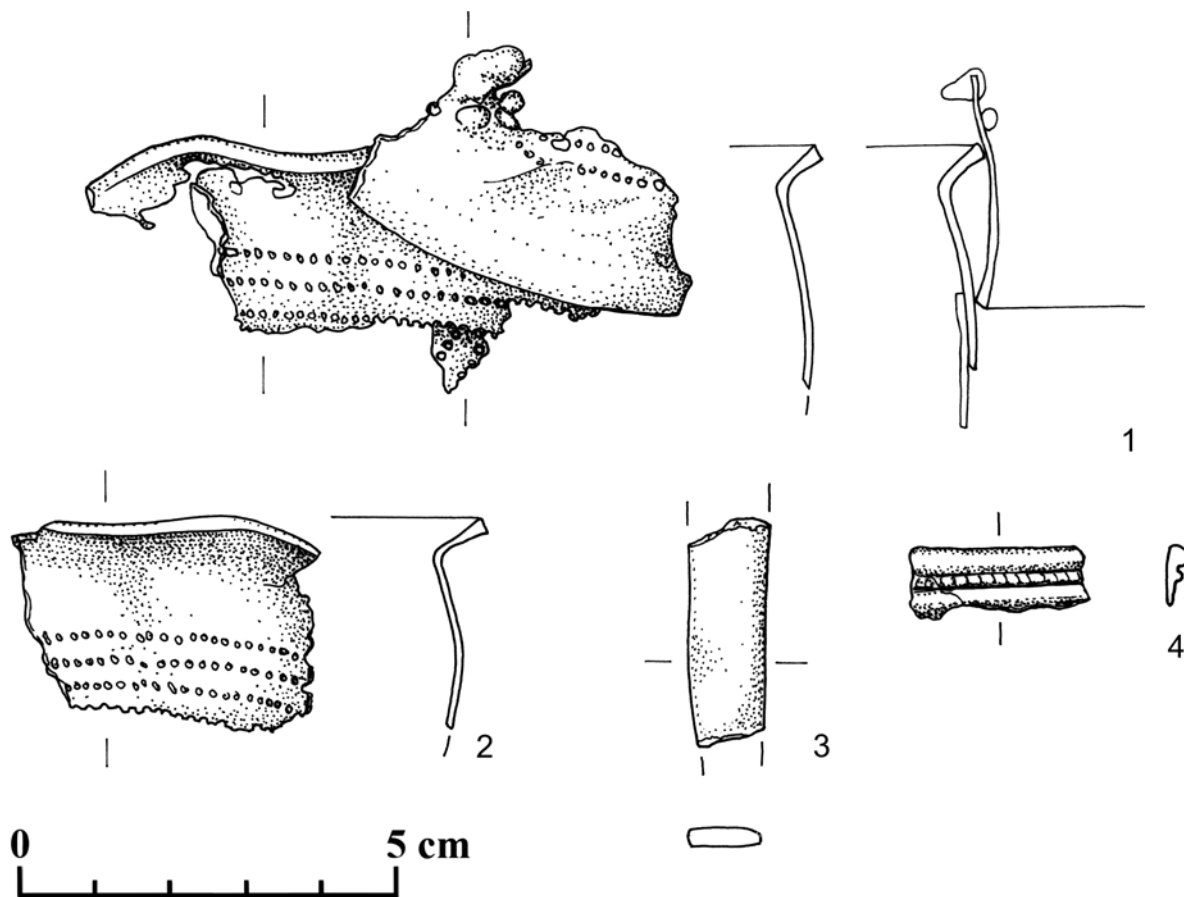
Obr. 20. Praha-Vinohrady, Soubor předmětů získaných u stanice elektrické dráhy. Kresba I. Vajglová.



**Obr. 21.** Praha-Vinohrady. Soubor předmětů získaných u stanice elektrické dráhy. Kresba I. Vajgllová.

**Inv. č. H1-111 731.** Pod tímto inventárním číslem se skrývá celkem 10 drobných zlomků bronzu a železa. Většina z nich je neurčitelných. Lze mezi nimi identifikovat 3 zlomky poměrně malého bronzového vinutí spony včetně celé jehly (D 32 mm, váha 1,016 g); (*obr. 19:2*). Zmínit je třeba také okrajový zlomek plechu (rozměry 24 × 8,5 mm, Tl max 3 mm, váha 1,486 g), snad původně z nádoby. Je tvořen polokruhovitě zesíleným hladkým okrajem, pod nímž se nachází profilovaný žlábek s výzdobou plastického perlovce a pod ním další hladké horizontální žebírko (*obr. 22:4*).

**Inv. č. H1-111 732.** Železná (jednodílná?) spona s esovitě prohnutým lučíkem. Nedochovala se pouze patka se zachycovačem a jehla vinutí. Lučík je v řezu tvaru plochého písmene D s vypouklou licií hranou, ozdobný uzlík na něm není patrný. Po celé délce je zhruba stejně široký. Především v zadní části lučíku jsou patrné těsně vedle sebe kladené příčné žlábků určené k vykládání ozdobným (stříbrným?) drátkem, dnes nedochovaným. Dlouhé vinutí je dochováno zhruba ze 3/4 a je zachyceno za háček. Je kryto ochrannou destičkou v celé šíři. Železo. Ddloch 45 mm, Šdloch 31 mm, váha 10,297 g (*obr. 19:1*).



Obr. 22. Praha-Vinohrady. Soubor předmětů získaných u stanice elektrické dráhy. Kresba I. Vajgllová.

**Inv. č. H1-111 733.** Téměř v úplnosti dochovaná bimetalická destičkovitá ostruha. Základem ostruhu je silná bronzová základová destička, půdorysně tvaru přesýpacích hodin s mírně obloukovitě vykrojenými bočními stranami, z jejichž středu na obou stranách vybihají trojice vstříčné orientovaných tyčinkovitých výběžků. Ve všech 4 rozích destičky byla původně malá rozšíření perforovaná otvory pro vložení železných nýtů upevňujících ostruhu k podkladu (botě?). Dodnes je *in situ* dochován jediný z nich. Na bocích destičky jsou u několika těchto rohových rozšíření patrné drobné svislé příčky. Svrchní okrajová hrana destičky je decentně ozdobena jemnou obvodovou rýžkou. Středovou rýžkou jsou na lícni straně ozdobeny i všechny tyčinkovité výběžky střední části stoličky. Ve střední části je destička osazena bronzovým válcovitým nástavcem s výraznou obvodovou rýžou ve středu, původně patrně nesoucí ozdobnou vložku (drát?). Do tohoto nástavce je vloženo torzo železného kuželovitého hrotu, dnes korozi částečně poškozeného. Bronz a železo. Rozměry stoličky 38 × 31,5 mm, Tl stoličky 6,5 mm, Vdloch ostruhu 39 mm, váha 46,097 g (obr. 19:4).

**Inv. č. H1-111 734.** Torzo brouska nebo prubiřského kamene tvořené tyčinkou obdélného průřezu, vybroušenou z jemnozrné horniny. Na svrchním konci je perforována kruhovým otvorem o průměru 4 mm, který je na jedné straně poněkud rozšířený a obkroužený kruhovým zářezem. To je bezpochyby stopa po způsobu vyvrtání otvoru vr-tákem. Směrem ke spodnímu odlomenému konci se nerovnoměrně zužuje. Povrch předmětu nese stopy po žáru, snad pohřební hranice. Z toho důvodu také patrně puknul. Kámen. Ddoch 82 mm, Pr max 19,5 × 14,5 mm, váha 30,841 g (obr. 19:3).

**Inv. č. H1-111 735.** Dvě v úplnosti dochovaná, byť třeba rozlomená a deformovaná okrajová kování (patrně z picích rohů) vytvořená přehnutým bronzovým plechem. Obě mají v řezu tvar písmene U, s mírně přivřenými okraji. Bronz. Odhadovaný průměr okovaného rohu cca 55 mm, V 3,5 mm, Š 4 mm. Váha jednoho kování 14,609 g (obr. 19:5–6).

**Inv. č. H1-111 736.** V úplnosti dochované kované obloukovité držadlo kovové nádoby. Je tvořeno prostým silným drátem kruhového průřezu, který je na obou koncích ohnutý a obloukovitým vytažením konců vzhůru vytváří očko k provlečení poutek připevněných původně nýtky k okraji nádoby. Jedno z těchto poutek je dokonce stále intaktní, navlečené na očku držadla, druhé je pak dochováno odlomené. Poutka jsou vyrobena jednoduše z tenčího železného drátu oválného průřezu, ohnuta do prostého oblouku a na obou koncích roztepána do obdélných destiček. Ty byly perforovány kruhovými otvory a železnými nýtky upevněny k okraji nádoby. Jeden z nýtků je v jednom poutku dosud intaktní. Železo. V držadla 101 mm, Š držadla 210 mm, Pr max držadla 7,5 × 6,5 mm, V poutka 28,5 mm, Š poutka 24 mm, Pr poutka 5,5 × 4 mm, celková váha 112 g (obr. 21:1).



**Obr. 23.** Praha-Vinohrady. Artefakty ze souboru předaného do Národního muzea v roce 1897. Foto J. Souček.

**Inv. č. H1-111 737.** Ve 2 žárem deformovaných a částečně spečených zlomcích dochované torzo bronzového cedníku. Dochovány jsou zlomky trojúhelníkovitě zesíleného okraje s přímou svrchní hranou a část těla, perforovaná horizontálními řadami drobných kruhových otvorů. V největší šíři jsou dochovány 4 takové řady perforovaných linií. Bronz. Celková váha 28,335 g (*obr. 22:1–2*).

**Inv. č. H1-111 738.** Torzo nože, dochované bez řapu střenky. Zesílený hřbet je v podstatě rovný, tvar čepele je kvůli korozi nemožné rekonstruovat. Železo. Ddoch 114 mm, Vdloch 25 mm, váha 22,356 g (*obr. 20:5*).

**Inv. č. H1-111 739.** Torzo osmičkovité přezky s částečně dochovanou záhlavní destičkou. Osmičkovitě tvarovaný rámeček přezky je poškozený, s odlomeným koncovým okem, takže rámeček se omezuje pouze na okrajové tyčinky, které jsou očkem v rozšířeném konci společně s dochovaným dlouhým tyčinkovitým trnem navlečeny na jednoduché osičce. Na vnitřní straně jsou tato raménka rámečku a trn u konce ozdobeny prostými příčnými zářezy. Ta byla původně zachycena za šarnýr záhlavní destičky, nyní je však tato destička natolik poškozena, že její původní tvar je jen těžké rekonstruovat. Dnes je tvaru podélného obdélníku a na straně šarnýru má výrazný středový zářez kvůli nutnému pohybu trnu přezky. Ddoch rámečku přezky 70 mm, D trnu 86,5 mm, D osy přezky 20,5 mm, rozměry záhlavní destičky 32 × 18mm, celková váha 10,063 g (*obr. 19:8*).

**Inv. č. H1-111 740.** Pod tímto inventárním číslem jsou zapsané 2 skupiny zlomků. V první řadě jde o zlomky bronzové nádoby o celkovém počtu 38 kusů a celkové váze 424 g. Lze mezi nimi rozeznat okraj a kusy stěn soudkovité nádoby, s velkou pravděpodobností příslušející železnému držadlu inv. č. H1-111 736 (*obr. 21:2*). Jeden zlomek představuje část ploché tyčinky, patrně lité (*obr. 22:3*). Není jasné, k jakému předmětu patřila. Dále je v tomto souboru celkem 13 malých zlomků železného plechu o celkové váze 30 g. Není jasné, k jakému předmětu náležejí.



**Obr. 24.** Praha-Vinohrady. Bronzová ostruha se železným hrotem inv. č. H1-111733. Foto J. Souček.

## LITERATURA

- Almgren, O. 1923:* Studien über nordeuropäische Fibelformen der ersten nachchristlichen Jahrhunderte mit Berücksichtigung der provinziäl-römischen und südrussischen Formen. Mannus Bibliothek 32. Leipzig.
- Andrzejowski, J. 1991:* Okucia rogów do picia z młodszego okresu przedrzymskiego i okresu wpływów rzymskich w Europie Środkowej i Północnej (Próba klasyfikacji i analizy chronologiczno-terytorialnej). *Materiały starożytne i wczesnośredniowieczne* 6, 7–120.
- Bantelmann, N. 1971:* Hamfelde, Kreis Herzogtum Lauenburg. Ein Urnenfeld der römischen Kaiserzeit in Holstein. *Offa-Bücher* 24. Neumünster.
- Bazovský, I. 2007:* Novoobjavený hrob z doby rímskej zo Zohora. *Zborník Slovenského národného múzea 99-2005 – Archeológia* 17, 285–290.
- Belanová-Štolcová, T. 2012:* Slovak and Czech Republics. In: Gleba, M. – Manning, U. (eds.), *Textiles and Textile Production in Europe: From Prehistory to AD 400. Ancient Textiles Series* 11. Oxford, 304–331.
- Beneš, Z. 2013:* Staronové nálezy z doby laténské a doba římské z Obráství, okr. Mělník. Úvahy o sídelní komoře doby římské ve středním Polabí. *Archeologie ve středních Čechách* 17, 701–717.
- Beneš, Z. 2017:* Obsah jedné starožitnické sbírky, picí rohy a archeologický potenciál zaniklé polohy Sandberk u Kolína. In: Droberjar, E. – Komoróczy, B. (eds.), *Římské a germánské spony ve střední Evropě (Archeologie barbarů 2012)*. Spisy Archeologického ústavu AV ČR Brno 53. Brno, 473–495.
- Březinová, H. – Poppová Urbanová, K. 2009:* Fragmenty textilu na bronzovém vědru z doby římské z Řepova. *Archeologické rozhledy* 61, 101–117.
- Demek, J. et al. 2006:* *Zeměpisný lexikon ČR. Hory a nížiny*. Brno.
- Droberjar, E. 1999:* Dobřichov-Piřhóra. Ein Brandgräberfelder der älteren römischen Kaiserzeit in Böhmen. *Fontes Archaeologici Pragenses* 23. Pragae.
- Droberjar, E. 2002:* *Encyklopedie římské a germánské archeologie v Čechách a na Moravě*. Praha.
- Droberjar, E. – Peška, J. 2002:* Varia: Messer, Schleifsteine, Bärenkralle, Eisenfragmente. In: Peška, J. – Tejral, J. (Hrsg.), *Das germanische Königsgrab von Mušov in Mähren. Teil 1. Römisch-Germanisches Zentralmuseum Monographien* 55/2. Mainz am Rhein, 453–459.
- Droberjar, E. 2005:* Praha germánská. In: Lutovský, M. – Smejtek, L. a kol., *Pravěká Praha*. Praha, 777–841.
- Felcman, J. 1896:* *Archeologický výzkum „Údolí Svatojiřského“ a okolí. Žárový hrob u Lisovic. Památky archeologické a místopisné* 17, 192–195.
- Fojtík, P. – Popelka, M. – Zeman, T. 2021:* Germanische Reiter aus Roštění. Sporen aus einem neuentdeckten Brandgräberfeld im Vorfeld der Mährischen Pforte. In: Droberjar, E. – Komoróczy, B. (eds.), *Příspěvky k poznání barbarských komunit (Archeologie barbarů 2016 a 2018)*. Brno, 253–270.
- Grömer, K. 2016:* *The Art of Prehistoric Textile Making. The development of craft traditions and clothing in Central Europe. Veröffentlichungen der Prähistorischen Abteilung* 5. Vienna.
- Hedeager, L. 1992:* *Iron-Age Societies. From Tribe to State in Northern Europe, 500 BC to AD 700*. Oxford.
- Ilkjær, J. 1990:* Illerup Ådal 1–2. Die Lanzen und Speere. *Jutland Archaeological Society Publications* 25:1–2. Aarhus.
- Jahn, M. 1921:* *Der Reitersporn, seine Entstehung und früheste Entwicklung*. Mannus Bibliothek 21. Leipzig.
- Ježek, M. 2010:* Prubiřské kameny mezi archeologickými nálezy. *Archeologické rozhledy* 62, 608–628.
- Ježek, M. 2015:* The Disappearance of European Smiths' Burials. *Cambridge Archaeological Journal* 25, 121–143.
- Ježek, M. 2020:* Millennia of continuity in the votive behaviour of Europeans. The testimony of tools for determining the value of metal. *Archeologické rozhledy* 72, 311–348.
- Ježek, M. – Holub, M. – Zavřel, J. 2018:* Metal-touching tools from ancient graves: The case of a Roman period royal burial. *Journal of Archaeological Science: Reports* 18, 333–342.
- Ježek, M. – Zavřel, J. 2013:* Touchstones in graves from the Avar and Great Moravian periods. *Archäologisches Korrespondenzblatt* 43, 117–129.
- Jílek, J. 2012:* *Bronzové nádoby z doby římské na Moravě a naddunajské části Dolního Rakouska*. Pardubice.
- Jílek, J. – Fojtík, P. – Popelka, M. – Kala, J. 2020:* Žárový hrob z doby římské z Pustiměře, okr. Vyřkov. Příspěvek k poznání pohřebních výbav ženských hrobů z konce 2. století. *Študijné zvesti AÚ SAV* 67, 259–283.
- Jílek, J. – Lamprecht, A. 2021:* Ein Kriegerbrandgrab aus der mittleren Römischen Kaiserzeit aus Vlkov nad Lesy, Bez. Nymburk (Nimburg). In: Schuster, J. – Voř, H.-U., *Das „Fürstengrab“ von Kariv, obl. Lviv, und die römischen Bronzekessel mit Suebenkopftaschen. Bericht der Römisch-Germanischen Kommission* 98/2017, 157–180.
- Jílek, J. – Vokolek, V. – Beková, M. – Bek, T. – Urbanová, K. – Horník, P. 2015:* Sídlířtře z časné doby římské ve Slepoticích. *Archeologie východních Čech* 6 (2013), 21–334.
- Kaczanowski, P. 1995:* *Klasyfikacja grotów broni drzewcowej kultury przeworskiej z okresu rzymskiego. Klasyfikacje zabytków archeologicznych* I. Kraków.
- Karasová, Z. 1998:* Die römischen Bronzegefäße in Böhmen. *Fontes Archaeologici Pragenses* 22. Pragae.

- Kolník, T. 1980:* Römerzeitliche Gräberfelder in der Slowakei. *Archaeologica Slovaca Fontes* 14. Bratislava.
- Kostelníková, M. 2002:* Die Textilien. In: Peška, J. – Tejral, J. (Hrsg.), *Das germanische Königsgrab von Mušov in Mähren. Teil 1. Römisch-Germanisches Zentralmuseum Monographien* 55/2. Mainz am Rhein, 485–487.
- Kraskovská, L. 1959:* Hroby z doby římskej v Zohore. *Slovenská archeológia* 7/1, 99–143.
- Kunow, J. 1983:* Der römische Import in der Germania Libera bis zu den Markomannenkriege. *Studien zu Bronze- und Glasgefäßen. Göttinger Schriften zur Vor- und Frühgeschichte* 21. Neumünster.
- Kytlicová, O. 1970:* Pohřebiště z doby římské v Lužci nad Vltavou (o. Mělník). *Památky archeologické* 61, 291–377.
- Lüssner, M. 1866:* Nález archaeologický v Dušníkách (okr. Roudnického). *Památky archeologické a místopisné* 7, 323–324.
- Madyda-Legutko, R. 1986:* Die Gürtelschnallen der Römischen Kaiserzeit und der frühen Völkerwanderungszeit im mitteleuropäischen Barbaricum. *BAR International Series* 360. Oxford.
- Maik, J. 2011:* Textile remains from the cemetery at Weklice, site 7, comm. Elbląg, voiv. Warmińsko-Mazurskie. In: Natuniewicz-Sekuła, M. – Okulicz-Kozaryn, J., *Weklice. A Cemetery of the Wielbark Culture on the Eastern Margin of Vistula Delta (Excavations 1984–2004). Monumenta Archaeologica Barbarica* 17. Warsaw, 173–180.
- Maik, J. 2012:* Poland. In: Gleba, M. – Mannering, U. (eds.), *Textiles and Textile Production in Europe: From Prehistory to AD 400. Ancient Textiles Series* 11. Oxford, 293–306.
- Maik, J. 2018:* Tekstylia z cmentarzyska kultury wielbarskiej w Czarnówku, stan. 5. Część 2 (obiekty R300, R374, R380, R400 i R430). In: Schuster, J., *Czarnówko, stan. 5. Osiem grobów okazałych – narodziny nowych elit w II wieku po Chr. w basenie Morza Bałtyckiego. Monumenta Archaeologia Barbarica, Seria Gemina* 8. Łęborg – Warszawa, 154–167.
- Möller-Wiering, S. 2011:* War and Worship. Textiles from 3<sup>rd</sup> to 4<sup>th</sup>-century AD Weapon Deposits in Denmark and Northern Germany. *Ancient Textiles Series* 9. Oxford – Oakville.
- Möller-Wiering, S. – Subbert, J. 2012:* Germany: Roman Iron Age. In: Gleba, M. – Mannering, U. (eds.), *Textiles and Textile Production in Europe: From Prehistory to AD 400. Ancient Textiles Series* 11. Oxford, 153–184.
- Motyková, K. 1981:* Das Brandgräberfeld der römischen Kaiserzeit von Stehelčevce. *Památky archeologické* 72, 340–415.
- Motyková-Šneidrová, K. 1963:* Die Anfänge der römischen Kaiserzeit in Böhmen. *Fontes Archaeologici Pragenses* 6. Pragae.
- Motyková-Šneidrová, K. 1965:* Žárové pohřebiště z Tvršic na Žatecku. *Památky archeologické* 56, 115–148.
- Motyková-Šneidrová, K. 1967:* Weiterentwicklung und Ausklang der älteren römischen Kaiserzeit in Böhmen. *Fontes Archaeologici Pragenses* 11. Pragae.
- von Müller, A. 1957:* Formenkreise der älteren römischen Kaiserzeit im Raum zwischen Havelseenplatte und Ostsee. *Berliner Beiträge zur Vor- und Frühgeschichte* 1. Berlin.
- Neuhäuslová, Z. a kol. 1998:* Mapa potenciální přirozené vegetace České republiky. Praha.
- Peška, J. – Tejral, J. 2002:* B: Sporen. In: Peška, J. – Tejral, J. (Hrsg.), *Das germanische Königsgrab von Mušov in Mähren. Teil 3. Römisch-Germanisches Zentralmuseum Monographien* 55/3. Mainz am Rhein, 526–536.
- Peškař, I. 1972:* Fibeln aus der römischen Kaiserzeit in Mähren. Praha.
- Petřiščáková, K. 2015:* Hrob ze starší doby římské z Prahy-Nových Butovic. In: Popelka, M. – Šmidtová, R. – Beneš, Z. (eds.), *Od Skandzy k Dunaji, od Rýna k Pasłęce. Sborník k 70. narozeninám Lubomíra Košnara. Praehistorica* 32/2, 271–276. Praha.
- Píč, J. L. 1905:* Starožitnosti země české. Díl 2, svazek 3. Žárové hroby v Čechách a příchod Čechů. Praha.
- Půlpánová-Reszczyńska, A. – Půlpán, M. – Ondráčková, L. 2017:* Bronzové vědro s obličejovými atášemi typu E 28 z pohřebiště doby římské v Nezabylicích, okr. Chomutov. *Archeologie ve středních Čechách* 21, 347–360.
- Raddatz, K. 1957:* Der Thorsberger Moorfund. Gürtelteile und Körperschmuck. *Offa-Bücher* 13. Neumünster.
- Roman, E. 1998:* Ostrogri krzesłowate z terenu ziem polskich. In: Ilkjær, J. – Kokowski, A. (red.), *20 lat archeologii w Masłomęczu. I. Weterani. Lublin*, 165–188.
- Sakař, V. 1970:* Roman imports in Bohemia. *Fontes Archaeologici Pragenses* 14. Pragae.
- Tejral, J. 1999:* Die Völkerwanderungen des 2. und 3. Jhs. und ihr Niederschlag im archäologischen Befund des Mitteleuropaumes. In: Tejral, J. (Hrsg.), *Das mitteleuropäische Barbaricum und die Krise des römischen Weltreiches im 3. Jahrhundert. Spisy archeologického ústavu AV ČR Brno* 12. Brno, 137–213.
- Tejral, J. 2001:* Die germanische Silberfibel von Mušov und ihr archäologisch-historisches Umfeld. *Slovenská archeológia* 49, 203–247.
- Tejral, J. 2002:* Die Sporen. In: Peška, J. – Tejral, J. (Hrsg.), *Das germanische Königsgrab von Mušov in Mähren. Teil 1. Römisch-Germanisches Zentralmuseum Monographien* 55/1. Mainz am Rhein, 141–188.
- Urbanová, K. 2008:* Textilní výroba. In: Salač, V. (ed.), *Doba římská a stěhování národů. Archeologie pravěkých Čech* 8. Praha, 64–65.

Voß, H.-U. 2005. Hagenow in Mecklenburg – ein frühkaiserzeitlicher Bestattungsplatz und Aspekte der römisch-germanischen Beziehungen. Bericht der Römisch-Germanischen Kommission Band 86, 19–59.

Waldhauser, J. – Košnar, L. 1997: Archeologie Germánů v Pojizeří a v Českém ráji. Praha – Mladá Boleslav.

Zemanová, P. 2016: Praha-Modřany. In: Lutovský, M. a kol., Terénní výzkumy Ústavu archeologické památkové péče středních Čech v roce 2015. Archeologie ve středních Čechách 20, 913–914.

## A new look at old finds – objects from graves dating from the early Roman period from Prague-Vinohrady

The subject of the submitted study is an assemblage of Roman period artefacts which was handed over to the National Museum (then the Museum of the Kingdom of Bohemia) in 1897. They were allegedly found at a construction site in the fast developing municipality of Královské Vinohrady (today the district of Prague-Vinohrady), where a new train shed for the city's rail line was being built. The assemblage was first published by J. L. Pič (1905, 304, tab. LVI), but his work unfortunately contained serious errors. The information about this assemblage was then uncritically copied for the next century, which sort of prevented scholars from fully using the information potential of this unique assemblage. It is only possible now, after the metal objects have been re-treated and after the textile fragments, preserved in corrosion layers in some of the artefacts, have been analyzed.

It results from a re-evaluation of the assemblage that most objects probably come from only one, rich cremation grave. Just a few artefacts may suggest that several more objects (e.g. the eight-shaped buckle from phase B1 of the Roman period) originating from other graves might have been added to it (actually, the finder also handed over several finds from earlier prehistoric periods at the same time, allegedly originating from the same site). The above grave contained a pair of spearheads, a pair of knives, a pair of edge fittings from drinking horns, a pair of fibulae, a sharpening stone or a touchstone with an eyelet for hanging and especially deformed remains of Roman provincial bronze vessels (an Östland E 39–41 type bucket, remains of an E 160–162 type sieve). The exceptional nature of the assemblage is also indicated by the presence of a bimetallic plate spur with four rivets and traces of silver damascening on the sleeve of the iron spike. Such spurs occur in rich warrior graves distributed from southern Scandinavia through the Lower Elbe region up to the Middle Danube region. The assemblage from Prague-Vinohrady, similarly to the grave from Řepov, belongs to a group of rich warrior graves with Roman provincial imports dating from the turn of the 2<sup>nd</sup> century AD. They represent an elite layer of Germanic society of the late Flavian period and the following period of the first adoptive emperors. In Bohemia, they are accompanied by several earlier finds – or possibly their fragmentary remnants – of burials with E 28 buckets. However, none of the richly equipped graves from this period in Bohemia has been professionally excavated or completely preserved, thus Bohemia seemingly lags behind neighbouring countries.

Rich warrior graves from the turn of the 2<sup>nd</sup> century AD, or possibly from the following decades, represent a relatively unified cultural phenomenon, despite their broad geographical distribution. The structure of grave goods in such graves is similar – it features an Elbe Germanic base which is enriched with elements from southern Scandinavia and the Middle Danube region, from where most Roman provincial imports originated. In certain cases (such as Hagenow in Mecklenburg), these graves even contain parts of Roman military gear (a part of a chainmail shirt, a helmet, etc.). Therefore a hypothesis seems to be plausible that these graves are a reflection of a new, emerging military aristocracy which based its power on friendly relationships with the Roman Empire, such as in the form of service in auxiliary units of the Roman army.

English by Jan Machula

**Fig. 1.** Plate from the book *Starožitnosti země české* (Pič 1905, tab. LVI).

**Fig. 2.** Section of a page from the old inventory book of the National Museum.

**Fig. 3.** Prague-Vinohrady. Location of the Vinohrady train shed (findspot) on a present day base map.

**Fig. 4.** Prague-Vinohrady. Location of the Vinohrady train shed on a map of the Second Military (Franciscan) Survey – Bohemia (1836–1852).

**Fig. 5.–6.** Archival images showing the partly erected Vinohrady train shed, second half of 1897.

**Fig. 7.** Archival image showing the completed Vinohrady train shed, second half of 1898.

**Fig. 8.** Map showing the distribution of silver damascened plate spurs. A double circle indicates that more than 1 spur specimen were found on a given site.

**Fig. 9.** Finds of selected plate spurs mentioned in the text.

**Fig. 10.** Prague-Vinohrady. Detail of a textile fragment found on iron object inv. no. H1-111730.

**Fig. 11.** Prague-Vinohrady. Detail of a textile fragment found on iron object inv. no. H1-111730. The thickness of the tread material is indicated.

**Fig. 12.** Prague-Vinohrady. Detail of a textile fragment found on iron object inv. no. H1-111740b. The thickness of the thread material is indicated.

**Fig. 13.** Prague-Vinohrady. Detail of a textile fragment found on iron object inv. no. H1-111740b.

**Fig. 14.** Třebusice. Detail of a textile fragment found on iron scissors inv. no. H1-57780.

**Fig. 15.** Třebusice. Detail of a textile fragment found on iron scissors inv. no. H1-57780. The thickness of the thread material is indicated.

**Fig. 16.** Třebusice. Detail of a textile fragment found on iron fragment 'Třebusice A.' The thickness of the thread material is indicated.

**Fig. 17.** Třebusice. Detail of a textile fragment found on iron fragment 'Třebusice B.' The thickness of the thread material is indicated.

**Fig. 18.** Selected cremation and inhumation early Roman period graves in the territory of the Capital City of Prague.

**Fig. 19.–22.** Prague-Vinohrady. Collection of objects recovered from near a light rail station.

**Fig. 23.** Prague-Vinohrady. Artefacts from the assemblage handed over to the National Museum in 1897.

**Fig. 24.** Prague-Vinohrady. Bronze spur with an iron spike, inv. no. H1-111733.

**Table 1.–5.** Prague-Vinohrady. Summary of findings about textile fragments.

**Graph 1.** Representation of the number of picks per inch in selected Roman period textile fragments from the territory of the Czech Republic. Finds from Prague-Vinohrady are included.

---

**Viktoria Čiřtáková**, Oddělení pravěku a antického starověku, Historické muzeum, Národní muzeum, Václavské náměstí 68, 115 79 Praha 1  
*viktoria.cistakova@nm.cz*

**Zdeněk Beneš**, Ústav archeologické památkové péče středních Čech, Nad Olšínami 448/3, 100 00 Praha 10  
*zdenek.benes@uappsc.cz*

**Dominika Nagyová**, Oddělení péče o sbírky, Historické muzeum, Národní muzeum, Václavské náměstí 68, 115 79 Praha 1  
*dominika.nagyova@nm.cz*

