

JEHLICE LUŽICKÝCH POPELNICOVÝCH POLÍ ZE SUHROVIC V POJIZEŘÍ

Jiří Waldhauser

Nálezy kovových předmětů z mladšího zemědělského pravěku upřesňují nejenom rozsah stabilních sídelních a funerálních areálů včetně hradišť, nýbrž signalizují také mobilitu tehdejších populací v krajině. Každý nález tak rozšiřuje penzum archeologických informací, což platí také o novém nálezů amatérského archeologa L. Kohouška z katastrálního území Suhrovic (okres Mladá Boleslav, Středočeský kraj; *obr. 1*).

Nález učinil jmenovaný spolu s přítelem náhodně v červnu roku 2014 při rekognoskaci terénu v místě údajného kráteru po bombě z konce druhé světové války. Terén v místě nálezu¹ – velmi mírný svah na okraji plošiny přecházející v hlubokou rokli s příkrými, zčásti skalnatými svahy – byl do hloubky okolo 15 cm rozryt divočáky. Místo referent navštívil dne 7. 9. 2014, aniž by byly na porušeném místě o rozměrech ca 1,5 × 1 m patrné jakékoli archeologické nálezy a struktury.

Popis předmětu

Velmi dobře – mimo recentní vryp pod hlavicí – zachovalá jehlice typu „s bohatě profilovanou hlavicí“ (*Jiráň 2008*, 220, obr. 133:20), popřípadě typu „s vřetenovitou hlavicí“ dříve typu „Gemeinlebern“ (*Šteffl 2011*, 814, obr. 1:14), vykazuje ušlechtilou kompaktní tmavě zelenou patinu. Oblá symetrická výduť je zdobena dvěma protilehlými důlky a horizontálními krokvicovitými svazky složenými ze čtyř rýžek. Nahore se nachází odsazená kruhová ploška pečetiřtkovitého charakteru. Délka 119 mm, průměr hlavice 14 mm, průměr těla max. 3–4 mm (*obr. 2*). Předmět bude umístěn v depozitáři Městského muzea v Mnichově Hradišti.

Datování jehlice ze Suhrovic do průběhu mladší až pozdní doby bronzové může být přijímáno bez výhrad. Podle nedávných datací L. Jiráň (*2008*, 219–220) a L. Smejtky, M. Lutovského a J. Militkého (*2013*, 428) náleží spíše staršímu vývoji, snad stupňům Reinecke B D–Ha A (1400/1300–1050/1020 př. n. l.). V doméně v lužických popelnicových polí má být vázána na stupeň B D (*Šteffl 2011*, 814 s lit.).

Topografická poloha lokality Suhrovic je prakticky totožná se známou pojizerskou lokalitou Čejetičky (okres Mladá Boleslav), kde je v bezprostředním sousedství doloženo pohřebiště i hradiště doby bronzové. Určité geomorfologické shody lze shledávat v případě 7 km vzdušnou linií vzdáleného soudobého významného hradiště Hrada s Klamornou (cf. *Pleslová-Štiková 1981*, s lit.).

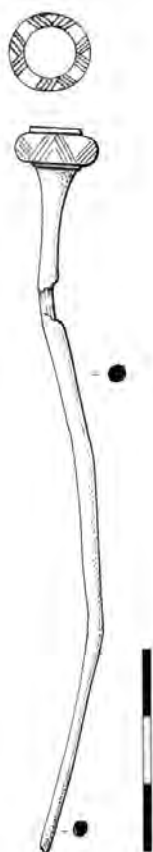
Ještě Jan Filip (*1947*) neuvedl ze Suhrovic žádné archeologické nálezy, takže osídlení populací lužických popelnicových polí bylo na sledovaném katastru registrováno až od roku 1977, zejména však po roce 1989. Teprve archeologické výzkumy skalních dutin přinesly pro období zemědělského pravěku keramiku doby bronzové (souhrnně *Waldhauser 2006*, 16, 33 s lit.). Z Žehrovských lesů, lesního komplexu severně od Suhrovic, jsou známy dvě naleziště bronzových předmětů (*Waldhauser 1971*). Rovněž ze vzdálenosti do 5 až 10 km opačným směrem, k jihu, došlo k zaznamenání nejbližších mladobronzových sídlištních komponent (Ob-ruby; Kněžmost – *Čiháčková 2013*). Z této lokality je také doloženo pohřebiště lužické kultury (*Waldhauser 2006*, 16).

Jehlice v kontextu lužických popelnicových polí bývá považována za osobní výbavu ke spí-



Obr. 1. Suhrovic, okr. Mladá Boleslav.
Poloha lokality na mapě ČR

1 Souřadnice místa nálezu: GPS 50°29'200'', 15°04'560''.



Obr. 2. Suhrovice, okr. Mladá Boleslav. Bronzová jehlice. Kresba A. Waldhauserová

nání oděvu, a to zřejmě v sociálním prostředí společenské elity. Zřídka se vyskytnou v depotech, častěji v hrobech (Štefl 2011, 816).

ZÁVĚR

Vzhledem k limitovaným informacím nelze nález bronzové jehlice spíše z mladší nežli pozdní doby bronzové, snad ze stupňů B D(-Ha A1), spojit s žádnou určitou archeologickou strukturou, i když v topograficky stejné poloze byl v Pojizeří umístěn komplex pohřebiště a hradiště lužických popelnicových polí v Čejetičkách. Ovšem vyloučit nelze ani ojedinělý nález z okraje sídelní ekumeny mladšího úseku doby bronzové v povodí Jizery. Jehlice zřejmě zastupuje osobní předmět společenské elity.

LITERATURA

Čiháčková, L. 2013: Kněžmost, in: M. Lutovský a kol., Terénní výzkumy Ústavu archeologické památkové péče středních Čech v roce 2012, *Archeologie ve středních Čechách* 17, 801.

Filip, J. 1947: Dějinné počátky Českého ráje. Praha.

Jiráň, L. ed. 2008: *Archeologie pravěkých Čech 5. Doba bronzová*. Praha.

Pleslová-Štiková, E. 1981: Mužský u Mnichova Hradiště pravěká skalní pevnost. Praha.

Smejtek, L. – Lutovský, M. – Militký, J. 2013: *Encyklopedie pravěkých pokladů v Čechách*. Praha.

Štefl, J. 2011: Základní typologie jehlic v bronzových depotech doby popelnicových polí na území Čech, Moravy a Saska, *Archeologie ve středních Čechách* 15, 809–821.

Waldhauser, J. 1971: Dva mohylové náramky z Pojizeří, *Archeologické rozhledy* 23, 147–152.

Waldhauser, J. 2006: Soupis archeologických lokalit CHKO Český ráj. Mladá Boleslav.

A PIN OF THE LUSATIAN URNFIELD CULTURE FROM SUHROVICE IN THE JIZERA REGION

The author reports a chance find of a bronze pin which was made by an amateur archaeologist in 2014. The artefact can be dated to BD–HaA. The find spot of this probably isolated artefact cannot be associated with any archaeological structure, however, it is situated on the northern edge of an ancient residential area.

Fig. 1. Location of the site on a map of the Czech Republic

Fig. 2. Bronze pin

English by Jan Machula