

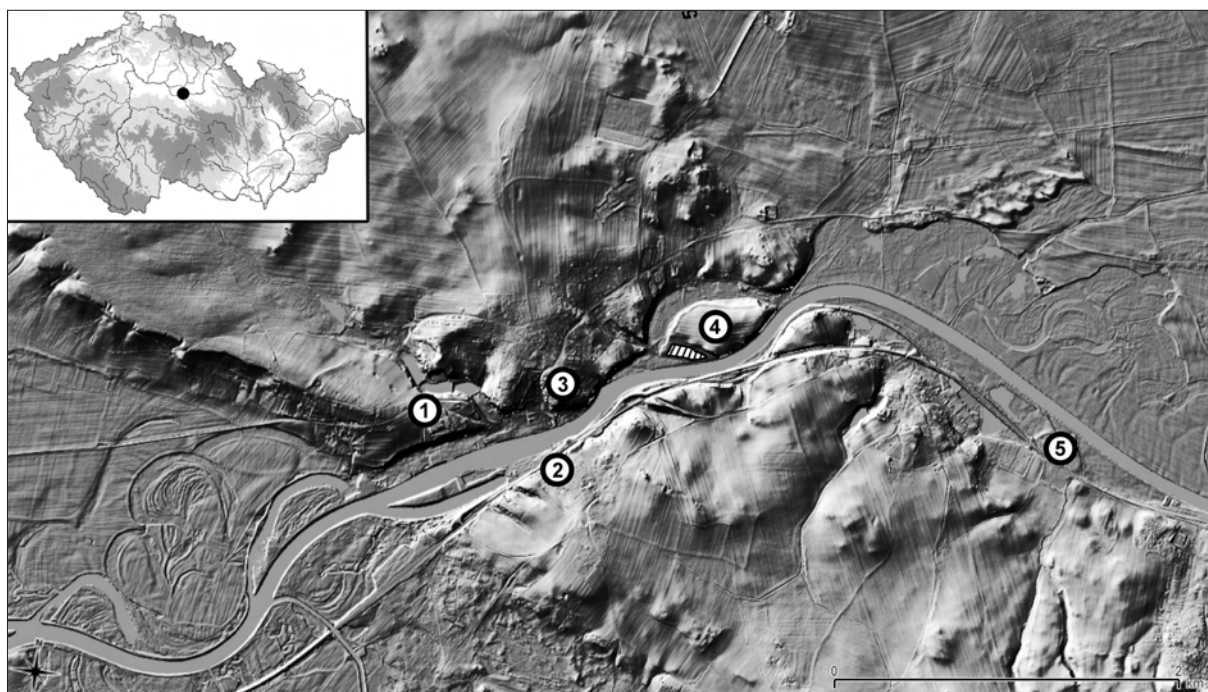
ZÁCHRANNÝ ARCHEOLOGICKÝ VÝZKUM PODHRADÍ HRADIŠTĚ KOLO U TÝNCE NAD LABEM, OKR. KOLÍN

Předběžná zpráva

Zdeněk Beneš

ÚVOD

Týnec nad Labem je vzhledem ke své poloze na řece Labi a současnému administrativnímu členění svým způsobem bránou do středních Čech. Do velké míry tento dojem zesiluje rovněž geomorfologie jeho katastru. Ten je totiž tvořen severním výběžkem Železných hor, jenž je prořat labským průlomem, a to mezi dnešním Týncem na severním a administrativně přiřazené obci Vinařice na jižním břehu řeky. Nejsevernější úsek Železných hor zde na obou březích Labe vytváří soubor několika výrazných návrší, respektive ostrohů. Na severní straně řeky jsou to od západu k východu Lžovické návrší, kopec zvaný Štramploch,¹ dále Cinkův kopec s moderní vilovou zástavbou, následuje městský kopec s Komenského náměstím a kostelem Stětí sv. Jana Křtitele a za ním poloha „Na Hradě“ s ruinou pozdně gotické tvrze. Ohraničeno z jihu tokem Labe a ze severu zaniklým starým labským ramenem nachází se



Obr. 1. Plán významných pravěkých lokalit v Týnci nad Labem a okolí. 1 – Lžovické návrší; 2 – Vinařice, poloha „Nad nádražím“; 3 – Týnec nad Labem, městský kopec; 4 – hradiště Kolo; 5 – Kojice, pískovna; plocha záchranného archeologického výzkumu označena šrafováním

1 Dle ústního sdělení ing. H. Žmolila, kronikáře Týnec nad Labem, muzejníka a regionálního publicisty, se jedná o svéráznou zkomoleninu německého výrazu Steinbruch. Tento kopec skutečně dlouhou dobu sloužil jako lom na kámen, z větší části je dnes pokryt chatovou kolonií.

hradiště Kolo, o němž bude řeč v tomto příspěvku. Na východní straně pak kraji vévodí vrch Šibeník, již na samotné hranici Středočeského a Pardubického kraje. Právě Šibeník spolu s Kolem a kopcem v poloze „Polabský“ na jižní straně Labe vytvářejí vizuálně výrazný průlom do tohoto kopcovitého mikroregionu. Jejich vrcholky umožňují dobrý výhled do ploché krajiny východočeského Polabí (obr. 1).

Hradiště Kolo se rozprostírá na ploše 9 ha a maximální výšky dosahuje na východní, zalesněné straně (225 m n. m.), kde je zakončeno skalnatým srázem, který se nad řekou vypíná do výšky 25 m. K západu se pak snižuje pozvolna – tato plocha byla v nedávné minulosti využívána jako pole či sad – a jsou zde patrné dvě příčné terénní vlny. Geologicky je návrší tvořeno světlými šedozelenými fylity, ve svrchních vrstvách s výskytem křídových slepenců a níže pak naplavených šterkopísků (Sedláček 1981, 174).

HRADIŠTĚ KOLO A STAV JEHO POZNÁNÍ

Z ojedinělých nálezů zjištěných na ploše hradiště uvažoval o jeho dataci a významu již kolínský archeolog MUDr. František Dvořák, když zde nasbíral zlomky tuhovaných nádob a „kelímky na tavení železa“. Z blíže nespecifikovaného místa v intravilánu města pak znal další nálezy latéské keramiky a část masivního bronzového řetězu (Dvořák 1936, 87, 89, 150). Zajímavé v této souvislosti ovšem je, že z polohy „Pod Hradem“ věděl také o nálezů „kamenného nástroje“ a z plochy hradiště o halštatských střepích a „kovových drobnostech“ (o. c., 150). Vzhledem k početným a významným nálezům pozdně latéského období (depot železných předmětů v Kolíně, známý mincovní depot ze Starého Kolína a v posledních desetiletích především sídlištní polohy objevené během záchranných archeologických výzkumů nebo zjištěné během povrchových sběrů)² bylo nějaké centrum oppidálního charakteru předpokládáno i na Kolínsku, a to již J. Filipem (1948, 274) nebo L. Jansovou (1965, 22; táž 1978, 619, poznámka pod čarou 27), případně A. Rybovou (1967–1969, 72).

Větší pozornost věnoval Kolu Jiří Hrala, jehož k Týnci nad Labem poutaly rodinné vazby. Od roku 1951 zde prováděl pravidelné povrchové sběry a shromáždil menší kolekci nálezů, z nichž kromě početnější pozdně latéské a halštatské keramiky zaujme pozornost také keramický zlomek kultury s lineární keramikou, keramika štítarská a bronzová trubkovitá spona starší doby římské (Hrala 1982, 41, obr. 2–3). Na nižších terasách nacházel hojněji také raně středověkou keramiku, jejíž výskyt však připisoval spíše důsledkům hnojení mrvou z prostoru města (o. c., 41).

Prvním a na dlouhou dobu posledním archeologickým výzkumem na ploše hradiště Kolo bylo několik sond Z. Sedláčka z Regionálního muzea Kolín, vedených nejprve za účelem provedení záchranného výzkumu, posléze následovaných akcemi zjišťovacího charakteru. V roce 1974 to byla sonda na malé plošině na SV části návrší (ppč. 1804), která prokázala „mladolatéské a blíže neurčitelné halštatské osídlení“ (Sedláček 1981, 174, obr. 1). Tato sonda byla v letech 1975 a 1976 postupně rozšiřována o další úseky, přičemž od roku 1975 byly založeny sondy také na nejvyšším bodě návrší při východním okraji hradiště. Byly zde zachycovány stopy po stavbách s kúlovou konstrukcí a v roce 1976 byl objeven do skalnatého podloží vytesaný 50 cm široký a 10–55 cm hluboký základový žlábek sídlištního objektu velkých rozměrů. Výzkum celého objektu byl dokončen až v roce 1977. Jeho půdorys měl rozměry 8,0 × 6,5 m, s orientací delší osy SSV–JJZ, dle keramiky byl pak datován do 1. stol. př. n. l. (o. c., 174–176). Další sondy v roce 1977 měly ověřit charakter opevnění. V blízkosti objektu s pravoúhlým základovým žlábkem bylo potvrzeno opevnění starší, patrně halštatské, s palisádovým lícem a výplní z lomového kamene. Další sonda zkoumající hradební těleso byla vedena přes severní okraj návrší (ppč. 1804 a 1805). Tento výkop však nebyl v době publikování předběžných výsledků z výzkumu zcela zpracován, a přítomnost mladolatéského opevnění tak nebyla s jistotou potvrzena. Výsledky tohoto staršího výzkumu tak sice na některé otázky související s debatou o „keltském správním centru v Polabí“ odpověděly, ale ještě větší množství otazníků vyvolaly (o. c., 177).

Z posledních let se v souvislosti s hradištěm Kolo objevily pouze sporé informace o nálezech archeologických artefaktů hledači s detektory kovů, avšak bez možnosti je ověřit nebo je dokumentovat. Až na jaře 2013 byl pod vedením Z. Sedláčka zorganizován víkendový povrchový sběr s detektory, který z plochy hradiště umožnil získat několik kovových nálezů, včetně železné kovadliny, patrně

2 Katalog latéských sídlišť ve východní části středních Čech a východních Čechách, včetně stručného záznamu o Týnci nad Labem (str. 50), uvádí Rybová 1968. Shrnutí do roku 1990 známých lokalit pozdně latéského stáří z regionu viz Motyková – Sedláček 1990, 276–280, obr. 5. Ještě novější soupis poskytuje Valentová 2002, avšak pouze pro levobřežní část Kolínska.

pozdně laténského stáří. Z povrchových vrstev rozrušených činností divokých prasat byl nasbíráán nevelký soubor pozdně laténské keramiky.³

ZÁCHRANNÝ ARCHEOLOGICKÝ VÝZKUM V ROCE 2014

Záchranný archeologický výzkum v poloze „Pod Hradem“ byl vyvolán záměrem města Týnec nad Labem revitalizovat zaniklé rameno Labe. Pro vypouštění bahnitých kalů z tůní, jež se vytvořily po zániku aktivního ramene, měla být na rovné ploše pod hradištěm o rozloze cca 1,3 ha vybudována tzv. laguna, ohraničená hrází navršenou ze ztuhlého materiálu získaného ze skrývky nadložních vrstev uvnitř plochy. Na této ploše byl pod vedením autora tohoto příspěvku po pozitivním zjištění během skrývky nadložních vrstev zahájen dne 22. 9. 2014 záchranný archeologický výzkum. Jednalo se o relativně plochý terén ohraničený na severní straně prvními terasami hradiště Kolo, na západní straně tůněmi zaniklého labského ramene a na jižní straně polní cestou vedoucí podél severního břehu Labe a kolem tenisových kurtů (jde o parcely č. 2116/6, 2116/8 a 2116/10). Na východní straně pak plocha výzkumu vyklíňovala mezi jihovýchodním okrajem hradiště a tokem Labe. V minulosti byla hospodářsky využívána buď jako sad, nebo jako pole. To dokazují stopy orby zjištěné v podloží na různých částech plochy výzkumu a je to zřetelné i z fotografie hradiště publikované J. Hralou (1982, 40). V posledních cca 10–20 letech však již plocha spíše pozvolna zarůstala náletem.

Plocha byla pro potřeby výzkumu příčně rozdělena na celkem 4 sektory označené vzestupnou číselnou řadou od východu k západu. Již po první hrubé skrývce bylo možné říci, že východní část plochy, zaujímající zhruba sektor 1 a částečně i sektor 2, byla skryta až na podložní jemné písky. To bylo dáno také tím, že nadloží v těchto místech nebylo tak mocné, pouze zhruba 20–30 cm. Ze západní části plochy byla během skrývky – ještě před tím, než byla zastavena archeology – odstraněna relativně tenčí vrstva s drnem. Zde byla navíc nadložní vrstva poněkud mocnější. Z reliéfně zcela nevýrazného terénu vystupovalo od začátku sotva zřetelné návrší (patrně malá písečná duna) v západním okraji zkoumané plochy, označené jako sektor 4, převyšující zbytek terénu zhruba o 1 m. Vzhledem k omezenému množství terénních pracovníků a rozsahu plochy bylo pro dočištění využito těžké mechanizace pod dohledem terénního technika. Zkoumán byl takto nejprve sektor 1 a postupovalo se od východu k západu. Na mnohých místech plochy byly pozorovány stopy orby v podobě tmavých úzkých linií zahluobených mírně do písčitého podloží, jež se v několika paralelních řadách táhly zhruba ve směru Z–V, tj. podél spodní vrstevnice hradiště. Plocha byla narušena na několika místech, a to jednak lžící bagru provedenými nevelkými sondami na západním a východním okraji plochy a dále těžkou mechanizací způsobenou erozí střední části sektoru 4. Zvláště tento poslední zásah patrně zcela zničil mnohé menší objekty situované na malé vyvýšenině západního okraje plochy výzkumu.

Již před samotným zahájením záchranného výzkumu bylo po nalezení prvních kovových předmětů z na povrchu viditelných objektů, případně ve zbytcích nadloží, jasné, že současně se standardními metodami výzkumu bude třeba ve větší míře využít rovněž prospekci detektory kovů. Po prvotní prospekci provedené autorem tohoto textu a kolegou D. Daněčkem (Středočeské muzeum v Roztokách) a K. Smíškem (Národní muzeum) bylo rozhodnuto, že vzhledem k počtu získaných kovových předmětů a rozsahu plochy kapacity profesionálního výzkumného týmu zdaleka nemohou naplnit potřeby záchranného výzkumu takového rozsahu. Došlo tedy k dohodě s několika místními prověřenými hledači s detektory kovů, kteří dlouhodobě spolupracují s Regionálním muzeem v Kolíně, a členy občanského sdružení Archeus DW. Tato skupina amatérských spolupracovníků byla ochotna zajistit prospekci s detektory kovů nárazově vždy jednou za 2–3 dny v počtu několika osob v rámci celé plochy. Kromě výhozů hlíny z archeologických objektů zkoumala i deponie nadložních hlín skrytých na počátku výzkumu. V případě větších přesunů zeminy během výzkumu byla jejich činnost soustředěna na konkrétní termíny zemních prací, stejně jako tomu bylo v posledních dnech výzkumu, kdy výzkumné práce vyvrcholily detektorovou prospekci plochy samotného hradiště (účastnilo se jí celkem 16 hledačů). Díky jejich práci bylo zajištěno několik stovek artefaktů, jejichž stáří sahá od mladší doby bronzové do novověku (prakticky bez většího přerušení až do současnosti). Nálezy pocházejí především z nadložních vrstev (ornice a tenkého podorničí), které se intaktně dochovaly pouze v sektorech 3 a 4, zbytek byl shrnut na deponie hlíny na okraji plochy výzkumu.

Pozoruhodnou skutečností byla přítomnost poměrně velkého množství artefaktů v podložních vrstvách mimo objekty. To je patrně důsledkem značné pórovitosti, resp. sypkosti podložních písků

3 Ústní sdělení PhDr. Z. Sedláčka, Regionální muzeum Kolín.



Obr. 2. Nálezová situace depotu náramků z mladší doby bronzové (foto autor)

aluviálního původu, které umožňovaly relativně těžkým kovovým předmětům zapadat hlouběji. Nejhlouběji do podloží zapadlým artefaktem bylo kování z doby bronzové, nalezené v hloubce 35 cm od úrovně podloží. Jen malá část kovových předmětů byla získána z výplně samotných objektů. Dohromady bylo v ploše geodeticky zaměřeno 371 artefaktů, celkový počet získaných kovových nálezů – včetně těch nalezených na deponiích skrytého nadloží – přesahuje 900 kusů! Je však třeba zároveň uvést, že jen část z nich je možné datovat do pravěku, případně středověku – velká část je zcela jistě novověkého až recentního stáří.

Záchranný archeologický výzkum byl po prozkoumání všech zjištěných archeologických situací ukončen 2. 11. 2014, kdy byla pod odborným dohledem autora výzkumu provedena detektorová prospekce plochy samotného hradiště.

PŘEDBĚŽNÉ VÝSLEDKY VÝZKUMU

Záchranným archeologickým výzkumem bylo na ploše cca 1,3 ha prozkoumáno 732 objektů. Část z nich byla po prozkoumání první poloviny vyloučena ze skupiny objektů antropogenního původu, neboť se jednalo kupříkladu o nadloží zatlačené těžkou technikou, různá přirozená bodová probarvení podloží, objekty vzniklé bioturbací, případně objekty interpretované podle charakteristického tvaru a zabarvení půdorysu jako vývraty. I z těchto „nepravých“ objektů však byly často získány nepočtené nálezy.

Nejstarší zjištěnou komponentou na ploše výzkumu jsou ojedinělé nálezy neolitického stáří. Jde o několik zlomků keramiky kultury s lineární keramikou nalezených jako intruze v objektech mladších kultur. Mezi tyto nálezy můžeme řadit různé zlomky štípané industrie, nalezené buď v objektech, nebo porůznu ojediněle v nadložní vrstvě. Náhodně byl při patě jižní deponie nalezen také zlomek neolitického kamenného sekeromlatu.

Do mladší doby bronzové můžeme řadit detektorem objevený depot čtyř bronzových náramků, nalézajících se v nadložní vrstvě, bez zjevných hranic zahroubení (*obr. 2*). Jde o kruhový neuzavřený šperk s jednoduchými neprofilovanými konci. Přestože povrch náramků není v ideálním stavu a je nutná jejich konzervace, na několika z nich je patrná výzdoba jemným příčným rýhováním. Všechny kruhy se vzájemně mírně liší ve velikosti. Zatím jen předběžně je můžeme určit jako náramky typu Čepí, odpovídající stupňům Ha A1–Ha A2 periodizace doby bronzové a patřící do lužického kulturního okruhu (*Kytlicová 2007, 58–62, 186–189, Taf. 179A*).

Dalšími nálezy z doby bronzové jsou zlomky dvou seker s tulejí a ouškem, ojedinělé zlomky jehlic (dochovalejší např. jehlice s pečatíkovitou hlavicí) a několik hrotů šípů. Velkou část bude patrně možné datovat do pozdní doby bronzové. Mezi artefakty tohoto období snad bude možné řadit početné drobné polokruhovitě pukličky. Je třeba zdůraznit, že všechny tyto artefakty byly získány díky aplikaci detektorů kovů. Přímo v terénu nebyl jednoznačně identifikován objekt patřící případnému soudobému sídlišti. Není však vyloučeno, že takové budou zjištěny během laboratorní fáze výzkumu.

Poměrně málo početné jsou artefakty patřící mladší až pozdní době halštatské, ačkoli bychom je vzhledem k dosud známé dataci hradiště Kolo očekávali ve větším množství. Mezi v Čechách zatím ojedinělé artefakty patří bezpochyby tzv. hadovitá spona, zjištěná v nadložní vrstvě na severní straně zkoumané plochy, tj. pod prvními terasami hradiště.

Převážná část kovových artefaktů pravěkého stáří náleží mladší až pozdní době laténské. Jde o několik kroužků s nálitky, zlomky přívěsků ve tvaru kola s loukotěmi, opasková kování atd. Ve zlomcích drobnějších plíšků bylo poměrně snadné identifikovat zlomky zrcátek. Pozoruhodný je malý soubor prstenů, z nichž jeden byl identifikován jako pozdně republikánský výrobek (*obr. 3*). Soubor nálezů doplňují pak předměty související se záprahem tažných zvířat (koní či dobytka) – opraťový kruh ze jha nebo chomoutu a dále závlačkový kolík kola pocházející z plochy hradiště. Železné sekery, sekáč a klíče doplňují soubor běžnějších artefaktů sídlištního charakteru. Pro přesnější dataci lze využít spony – k dispozici jsou exempláře železné spony spojené konstrukce, nauheimské spony a zlomek bronzového

spínadla typu A 65. Jako chronologicky nejmladší je určen zlomek spony A 238a, tj. časného typu spon s křídélky, datovaný obvykle do posledních desetiletí př. n. l. (Demetz 1999, 46). Tento artefakt nebyl nalezen v ploše výzkumu, nýbrž během závěrečné detektorové prospekce přímo na hradišti.

Pozoruhodný je poměrně početný soubor keltských mincí (obr. 4). Jde zhruba o 30 kusů stříbrných obolů, označovaných souhrnně jako typ Stradonice. Ojedinelé kusy však tvoří zcela nové, neznámé typy. Zlaté mince zastupují dvě osminy statéru mušlové řady. Jediným zástupcem importovaných platidel je jihobavorský kvínár. Celou kolekci lze datovat do průběhu horizontu LT D1.⁴

Neočekávaným nálezem se stal objev masivnějšího bronzového artefaktu se zoomorfními rysy. Dle průvodních znaků (pruh štětin na hlavě, výrazné špičáky) jde o mírně stylizovanou hlavu kance (obr. 5). Hlava je připevněna k obdélné destičce, jež má ve spodní polovině otvor pro nýt. Ve svrchní polovině, v místě nasazení kančí hlavy, je perforována otvorem, který prochází hlavou a vychází čelistmi zvířete. Hlava je po stranách osazena do půlblouku zakroucenými výčnělky napojenými zpět k hlavě, zhruba pod ušima. Další detaily této plastiky



Obr. 3. Republikánský prsten s gemou a detail gemy (foto autor)



Obr. 4. Skupina tří stříbrných obolů typu Stradonice a zlatá osmina statéru mušlové řady (foto M. Kratochvíl)



Obr. 5. Bronzová hlava kance z různých pohledů (foto autor)

4 Předběžné určení mincí provedl PhDr. J. Militký, Ph.D. (Národní muzeum).



Obr. 6. Pozdně laténský sídlištní objekt se zlomky keramických nádob a mlecích kamenů (foto autor)



Obr. 7. Sídlištní objekt z mladší doby hradištní s početnými zlomky keramických nádob (foto K. Burský)

Chronologicky následující období zjištěné na ploše výzkumu je doba hradištní. Kromě jednoho objektu s velkým množstvím deponovaného keramického odpadu (obr. 7), jež bylo možné snadno datovat již během exkavace, budou snad během laboratorní fáze ověřeny další objekty. Jinak je toto období v kovovém materiálu zastoupeno jen velmi vzácně.

Většinu kovových, detektorem nalezených artefaktů, pak s přehledem tvoří předměty středověkého, ale hlavně novověkého stáří. Jde především o mince, přezky a drobné ozdoby, zvláště pak knoflíky různých druhů. Tyto předměty – pokud měly alespoň nějakou výpovědní hodnotu – byly rovněž odebírány a zařazeny mezi starší pravěké nálezy jako standardní archeologický pramen. Dokládají totiž nepřerušené aktivity (s jistými mezerami především v eneolitu, době římské⁶ a době stěhování národů), a to od pravěku prakticky až po dnešek.

bude možné pozorovat až po provedení konzervace. Zatím není známa její přesnější datace, zcela jistě – z kontextuálních i stylistických důvodů – se však pohybuje v období mezi pozdním halštatem a koncem doby laténské. Co se účelu týče, mohlo by snad vzhledem k perforaci předmětu jít o nějaký druh ozdobné výlevky dřevěné či kovové nádoby.⁵

Nekovové nálezy představuje několik drobných skleněných nálezů, především zlomků tzv. Ringperlen a jednoho fragmentu kobaltově modrého profilovaného náramku ozdobeného bílou a oranžovou klikátkou. Kamenné artefakty představují především zlomky mlecích kamenů, tzv. žernovů. Některé z nich byly nalezeny v nadložní vrstvě, většina z nich však pochází přímo z objektů (obr. 6). Tomu, že šlo převážně o odpad, nasvědčuje i fakt, že celé nepoškozené kameny byly na ploše velmi vzácné. Zatím pouze předběžně je možné prohlásit, že alespoň část těchto mlýnků byla vyrobena ze žnělce z Kunětické hory u Pardubic. Vzhledem k blízkosti této lokality od Týnce a snadné dostupnosti po Labi jde jistě o logicky prvořadý zdroj suroviny.

Je třeba poznamenat, že naprostá většina objektů zjištěných záchranným archeologickým výzkumem byla v terénu předběžně datována právě do pozdní doby laténské. Jen malá část kovových artefaktů však byla nalezena v objektech – většina z nich byla opět získána detektory kovů. To se týká rovněž naprosté většiny keltských mincí, z nichž jeden zlatý exemplář byl nalezen zapadlý cca 10–20 cm do písčitého podloží, tedy zcela mimo možnost jej najít vizuálně nebo běžnými exkavačními technikami.

5 Za odborný názor děkuji Dr. M. Schönfelderovi (Römisch-Germanisches Zentralmuseum Mainz) a Mgr. J. Kyselovi, Ph.D. (Národní muzeum).

6 Výjimkou je ojedinělý nález trubkovité spony z plochy hradiště (Hrala 1982, obr. 2:1).

SOUVISLOSTI V TÝNECKÉM MIKROREGIONU

Je nepochybné, že záchranný archeologický výzkum v poloze „Pod hradem“ přinesl (a ještě teprve přinese) dosud nejucelenější pohled na samotné hradiště Kolo. Přestože se plocha výzkumu nenacházela přímo v ploše hradiště, její umístění mezi jeho jižními svahy a Labem naznačuje jejich těsnou souvislost. Nezdá se nám tedy nijak přehnané, pokud budeme tuto plochu nazývat „podhradím“ hradiště. I při pouhém pohledu na mapu zjistíme, že tato nevýrazná plošina tvořená naplavenými písky je jediným kontaktním místem s tokem Labe – nepočítáme-li však zaniklé říční rameno obtékající kdysi hradiště ze severní strany (zda však bylo průtočné právě v době existence hradiště, není známo). Je poměrně dobře představitelné, že právě v místech zkoumané plochy se mohla nacházet komunikace vedoucí k nějakému (svého druhu) přístavu. Že nejde o běžné sídlištní prostředí, naznačovalo už během výzkumu rozmístění objektů a jejich typové spektrum (obr. 8). Jejich čitelnost však znesnadňoval právě charakter podloží, tvořeného sypkými písky, jež se snadno bortily a různě mísily, což mělo svůj vliv jistě i během zanikání archeologických situací ještě v pravěku. Podrobnější rozbor bude možné očekávat po dokončení digitalizace plánů, jejich úplném sestavení a určení všech nálezů.

Význam archeologického výzkumu v poloze „Pod hradem“ můžeme vyzdvihnout především ve dvou chronologických horizontech. Tím prvním je mladší a pozdní doba bronzová. Význam týneckého mikroregionu v tomto období zcela suverénně potvrzují známé depoty ze Lžovického návrší datované do stupně Ha B3 (především *Kytlicová 2007*, 280–283, Taf. 190–197). Samotné hradiště ve Lžovicích však zůstává stejnou záhadou, jakou bylo před cca sto lety F. Dvořákovi. Ten zde už tehdy sledoval kulturní vrstvy s kamennými konstrukcemi a předpokládal zde význačné obchodní centrum (*Dvořák 1936*, 52–53, 139–140). Při úpravách vozovky pro místní autosalon narazili v roce 1999 pracovníci kolínského muzea na zbytky dvou žárových lužických hrobů, bezpochyby pozůstatků větší nekropole (*Mazač – Tvrádk 2000*, 125). Z jižního úbočí Lžovického návrší, v poloze „Nad vinicí“, jsou známé doklady rozrušených hrobů, patrně mlado až pozdně bronzového stáří. Jejich zcela roztroušené pozůstatky byly pozorovány během dohledu hloubení rýhy pro kanalizaci autorem tohoto textu v roce 2014.⁷ Určitý druh aktivit v mladší době bronzové byl v červenci 2014, při záchranném archeologickém výzkumu vedeném autorem tohoto textu na Komenského náměstí, zjištěn také přímo na městském kopci. Jednalo se o nález zlomku sekery s laloky v nenápadném objektu mezi středověkými hroby. Na jedné straně sekery byl do jejich laloků vklíněn zlomek bronzové nebo měděné suroviny ve formě slitku. Spolu s ní bylo v tomto objektu nalezeno i několik zlomků keramiky stejného stáří. Další podobně datovatelné zlomky byly nacházeny porůznu v zásepch hrobových jam hrobů z 12.–13. století kolem kostela Stětí sv. Jana Křtitele.⁸ V poslední době byl v depozitářích Národního muzea nalezen soubor čtyř náramků, odpovídající téměř úplně depotu mladobronzových náramků z plochy záchranného výzkumu v poloze „Pod hradem“ v roce 2014. Dle dochovaných údajů měl být získán zhruba v 1. polovině 20. století v kamenolomu nad vinařickým nádražím, tj. na jižním břehu Labe.⁹ Poměrně početné doklady sídelních, funerálních a snad i kultovních aktivit v Týnci a jeho nejbližším okolí mají bezpochyby své těžiště v prostoru Lžovického návrší a pojí se s jeho komunikační funkcí na Labi.

Obdobnou situaci shledáváme v týneckém mikroregionu v pozdní době laténské, tedy v době rozkvětu a konce českých oppid. Těžiště se v této době patrně stahuje právě na hradiště Kolo. Soudobá sídlišť z této doby známe především z již-



Obr. 8. Základový žlab čtvercového půdorysu v průběhu dokumentace (foto autor)

7 Hlášení ve formě expertního listu ÚAPPSC č. j. 1329/2014.

8 Hlášení ve formě expertního listu ÚAPPSC č. j. 3267/2014.

9 Za tyto informace děkuji Mgr. J. Kyselovi, Ph.D. (Národní muzeum).

ního břehu Labe – ze Starého Kolína (*Dvořák 1936, 88; Rybová 1968, 46; Rybová – Motyková 1983, 167; Nemeškalová-Jiroudková 1998*), Kojic (*Smetánka 1963, 29; Rybová 1968, 19; Mangel – Danielisová – Jílek 2013, 70–71, obr. 42*) nebo z Chvaletic (*Cejpová 2009*). Poměrně málo informací máme o předpokládaných aktivitách ve Vinařicích, v poloze nad nádražím (*Waldhauser 1981, 163; Hrala 1982, 45*). Ze severního břehu máme pouze stručné zprávy o ojedinělých starších nálezech z Veletova (*Dvořák 1936, 87; Filip 1956, 387, tab. CXVII:12*) a Bělušic (*Dvořák 1936, obr. 27:4; Rybová 1968, 8; Rybová – Motyková 1983, obr. 26:2; Motyková – Sedláček 1990, 278*). Nálezy z povrchové prospekce z posledních let však ukazují, že dosud relativně prázdná nálezová oblast na pomezí středních a východních Čech je pouhou fikcí, tj. že nové a nové lokality čekají na své oficiální objevení. Dosud se jim totiž věnovali především majitelé detektorů kovů, z jejichž průzkumů se do oficiálních institucí většinou nedostalo vůbec nic.

Archeologický výzkum v podhradí hradiště Kolo přispěl významnou měrou i k poznání samotného hradiště. Přestože stále nevíme, jaké druhy aktivit probíhaly na samotné jeho ploše, můžeme nyní s jistotou říci, že minimálně v pozdní době laténské dokázalo těžit ze své polohy na křižovatce cest. Tím je míněn nejen koridor západovýchodní, daný tokem Labe, nýbrž také cesta severojižní, vedoucí z Čáslavska přes brod v Týnci a pak směrem k Chlumci nad Cidlinou a Jičínu (brod v době laténské zde předpokládá *Valentová 2002, 217*; v podobném smyslu např. *Květ 2003, 125, výřez 64b*). Přestože hradiště Kolo nelze považovat za oppidální lokalitu, alespoň co se týče jeho velikosti, kovové nálezy získané v jeho podhradí lze s těmi z českých oppid velmi dobře srovnat (cf. např. *Píč 1903*). Nacházíme zde nejen předměty spojující jej se širší oblastí české kotliny, nýbrž také předměty pocházející z oblasti republikánského Říma. Velikostí a lokací na výrazné ostrožně jej můžeme charakterizovat jako pozdně keltské castellum (definice viz *Waldhauser 1984, 266; týž 2001, 37, 123*), čímž se řadí po bok povltavských lokalit jako Nevězice, okr. Písek (plocha 13,5 ha), nebo Zvíkov, okr. Písek (2 ha), ale i dalších, předběžně předpokládaných J. Waldhauserem (1984). Díky své lokaci v úzké labské průrvě představuje s mírnou nadsázkou bránu do středních Čech – portu Bohemicu occidentalis.

LITERATURA

- Cejpová, M. 2009: Záchraný archeologický výzkum na stavbě „Modernizace silnice II/322 – obchvat Chvaletic“.* In: Archeologické výzkumy v Čechách 2008. Sborník referátů z informačního kolokvia. Zprávy České archeologické společnosti – Supplément 75. Praha, 55–56.
- Demetz, S. 1999: Fibeln der Spätlatène und frühen Römischen Kaiserzeit in den Alpenländern. Frühgeschichtliche und provinziäl-römische Archäologie Materialien und Forschungen 4. Rahden/Westf.*
- Dvořák, F. 1936: Pravěk Kolínska. Soupis archaeologických památek Kolínska a Kouřimska. Kolín.*
- Filip, J. 1948: Pravěk Československo. Praha.*
- Filip, J. 1956: Keltové ve střední Evropě. Praha.*
- Hrala, J. 1982: Kolo u Týnce nad Labem. Črty z dějin osídlení, Práce muzea v Kolíně 2, 39–47.*
- Jansová, L. 1965: Hrazany. Keltské oppidum na Sedlčansku. Praha.*
- Jansová, L. 1978: Laténská oppida v Čechách, In: Pleiner, R. – Rybová, A. (red.), Pravěk dějiny Čech. Praha, 612–624.*
- Květ, R. 2003: Duše krajiny. Staré stezky v proměnách věků. Praha.*
- Kytlicová, O. 2007: Jungbronzezeitliche Hortfunde in Böhmen, Prähistorische Bronzefunde XX, 12. Stuttgart.*
- Mangel, T. – Danielisová, A. – Jílek, J. 2013: Keltové ve východních Čechách. Hradec Králové–Nasavrky–Pardubice.*
- Mazač, Z. – Tvrdlík, R. 2000: Archeologické výzkumy kolínského muzea v roce 1999, Středočeský vlastivědný sborník, Muzeum a současnost, řada společenskovední 18, 125–128.*
- Motyková, K. – Sedláček, Z. 1990: Osídlení ze starší doby římské v Kolíně-Radovesnicích I, Archeologické rozhledy 42, 270–282.*
- Nemeškalová-Jiroudková, Z. 1998: Keltský poklad ze Starého Kolína. Praha.*
- Píč, J. L. 1903: Čechy na úsvitě dějin. Svazek 2. Hradiště u Stradonic jako historické Marobudum. Praha.*
- Rybová, A. 1967–1969: Hospodářský charakter osad z doby laténské a časné doby římské ve východních Čechách, Práce muzea v Hradci Králové 11 serie B, vědy společenské, 71–99.*
- Rybová, A. 1968: Laténská sídliště ve východních Čechách a přilehlé oblasti středočeské, Práce muzea v Hradci Králové – Supplementum 3. Hradec Králové.*
- Rybová, A. – Motyková, K. 1983: Der Eisendepotfund der Latènezeit von Kolín, Památky archeologické 74, 96–174.*

- Sedláček, Z. 1981: Předběžná zpráva o výzkumu na kopci „Kolo“ u Týnce nad Labem, okr. Kolín, Praehistorica 8, Varia Archaeologica 2, 173–178.
- Smetánka, Z. 1963: Osada z doby hradištní u Kojic ve východních Čechách, Archeologické rozhledy 15, 29–44.
- Valentová, J. 2002: K osídlení levobřeží ohybu Labe u Kolína v době laténské, Pravěk NŘ 12, 209–228.
- Waldhauser, J. 1981: Keltské rotační mlýny v Čechách, Památky archeologické 72, 153–221.
- Waldhauser, J. 1984: Les fortifications celtiques de la période L.T.C-D1 en Bohême. Oppida et castella. In: Les Celtes en Belgique et dans le Nord de la France – Les fortifications de l'Age du Fer. Lille, 265–270.
- Waldhauser, J. 2001: Encyklopedie Keltů v Čechách. Praha.

THE RESCUE EXCAVATION IN THE OUTER BAILEY OF THE HILLFORT OF KOLO NEAR TÝNEC NAD LABEM, KOLÍN DISTRICT

A preliminary report

In 2014, the author of this text led a rescue excavation in the location of „Pod hradem“ in the cadastral area of Týnec nad Labem. This approximately 1.3 ha large area is relatively flat and situated between the hillfort of Kolo and the course of the Elbe River. Even a partial stripping revealed dense occupation on fine alluvial sands – 732 features were exposed. The majority of them were dated to the late La Tène period (LT C–D2), the rest to the late Hillfort period. A relatively large number of artefacts were recovered through fieldwalking, but especially through systematic prospecting with a metal detector. Thanks to this, numerous vestiges of Neolithic settlement (Linear Pottery culture) were identified, however, activities dating from the Late to Final Bronze Age, late Hallstatt period and High Middle Ages/Modern period (up to until recently) were documented as well.

The results of this excavation shed new light on the importance of the hillfort of Kolo in the Hallstatt and late La Tène periods. Although similar activities are not known directly from the hillfort itself, due to lack of field investigations, the finds from the outer bailey point to a site with contacts both within the broader region and at the supraregional level. In particular, the range of metal artefacts from the late La Tène phase is well comparable with the situation in Celtic oppida. The hillfort's location on a promontory close to a junction of long-distance roads is indicative of its importance as a centre of power.

Fig. 1. Map of important prehistoric sites in Týnec nad Labem and its surroundings. 1 – Lžovické návrší (Lžovice hillock); 2 – Vinařice; 3 – Týnec nad Labem, municipal hill; 4 – hillfort of Kolo; 5 – Kojice; the area investigated by rescue excavation is hatched

Fig. 2. Excavation situation with a hoard of arm rings dating from the Late Bronze Age

Fig. 3. Republican ring with a gemstone and a detailed view of the gemstone

Fig. 4. Group of three silver oboloi of Stradonice type and a gold 1/8 of a stater of the shell-like series

Fig. 5. Bronze head of a boar viewed from different angles

Fig. 6. Late La Tène settlement feature with fragments of ceramic vessels and quern-stones

Fig. 7. Settlement feature from the late Hillfort period with numerous fragments of ceramic vessels

Fig. 8. Foundation trench with a square layout during the process of its documentation

English by Jan Machula