

POMNÍKY A POMNÍČKY ARCHEOLOGICKÝCH NÁLEZŮ A VÝZKUMŮ V ČECHÁCH

Karel Sklenář

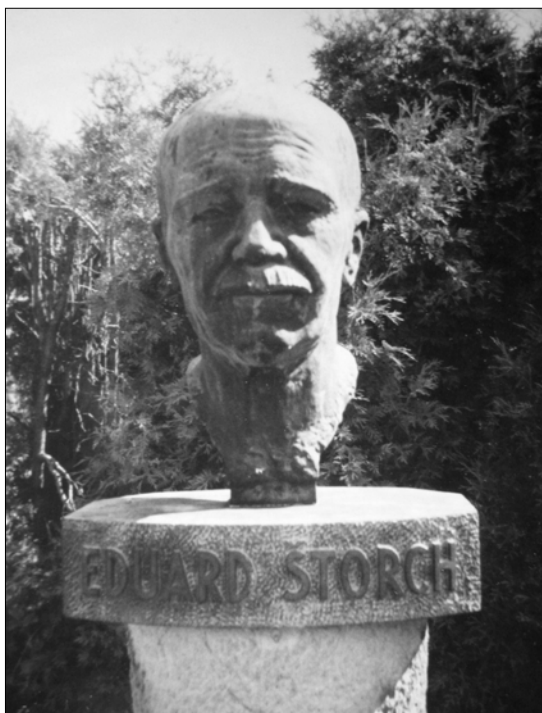
Potřeba budovat pomníky jako opory paměti je skoro tak stará jako lidská kultura, jak nás poučují jejich dochované příklady už ze starověku a s největší pravděpodobností i z pravěku. Projevuje se i v souvislosti s archeologií, přesněji s nálezy a objevy, které nějak zaujmou širší veřejnost (obvykle hmotnou cenou) nebo veřejnost poučenou až odbornou (svým významem pro vědu a vědecké poznání místa či regionu), takže pojme záměr nějak tuto skutečnost zvěčnit. Nejde přitom ovšem o archeology samé, byť byl jejich podíl sebevýznamnější a v zahraničí najdeme pomníky docela monumentální (příklad: pomník Gabriela de Mortilleta v Paříži či Vasile Pârvana v rumunském přístavu Constanța). U nás existuje řada pamětních desek na domech a dokonce i několik na lokalitách (deska Jaroslava Petrboka u Chlupáčovy sluje v Českém krasu či Karla Jaroslava Mašky při vchodu do jeskyně Šipky v moravském Štamberku), ale skutečné pomníky jen dva, a to ještě skromně, jako busta na podstavném sloupku provedené – totiž Bedřicha Dubského, nejznámějšího archeologa jižních Čech (dílo sochaře Františka Mrázka) odhalený 26. července 1970 v Čejeticích u Strakonic, kde Dubský několik let bydlel (*obr. 1*), a poněkud mladší pomník známého spisovatele knih pro mládež o pravěku Eduarda Štorcha (původně také archeologa-amatéra a sběratele) v jeho rodišti v Ostroměři u Hořic (*obr. 2*; odhalen 1978 ke 100. výročí narození, pak umístěn před základní školu, 2008 bronzová busta ukradena, 2014 bude nahrazena laminátovou – typický český příběh).

Pomníků a pomníčků vymezených názvem článku je nebo bylo přece jen více. Objevují se všude v zemích s delší tradicí archeologického výzkumu – nejstarším známým případem je patrně Greisitz ve slezském Zaháňsku (dnes Gryzyce v Polsku) s dřevěným sloupem vztyčeným v roce 1577 na paměť úspěšných vykopávek jejich iniciátorem a přímým účastníkem, císařem Rudolffem II. (*Stemmermann 1934, 77; Gummel 1938, 21; Hakelberg 2012, 56–57*). Dřevo asi dlouho nevydrželo; první známý bytelnější monument dal v roce 1765 zbudovat falcký kurfiřt Karl Theodor na zahradě zámku ve Schwetzingen, při jejímž zakládání došlo k nálezům římských a franských hrobů, v domnění, že jde o starověké Solcoium, kde ve 4. století po Kr. Římané porazili Alamany. O tom vypovídá nápis: „*Martis et mortis Romanorum ac Teutorum area inventis armis urnis et ossibus instrumentisque aliis an. MDCCLXV detecta.*“

Novodobý výzkum začínal v těchto zemích v romantickém období, které pomníkům a pomníčkům přálo; v první řadě v Anglii, kde víme o dnes zničené pamětní desce vztyčené roku 1829 na mohyle u Deverell Down v Dorsetu na paměť výzkumu W. A. Milese r. 1824. V Německu se v romantické době upomínka na archeologickou akci zřejmě poprvé objevila na „pohanském obětišti“ u Hainu poblíž Hohenleuben, nedaleko českých hranic, kde byl zřízen pomníček z balvanů s pamětní deskou: „*Heidnischer Opferplatz, untersucht von dem Voigtländischen*



Obr. 1. Čejetice – pomník Bedřicha Dubského (1880–1957), který zde žil v letech 1938–1945 (foto ze 70. let 20. stol.)



Obr. 2. Ostroměř – pomník Eduarda Štorcha (1878–1956) v jeho rodišti (foto autor 2006)

alterthumsforschenden Verein im Jahre 1827“,¹ později na slavném alamanském pohřebišti u Nordendorfu, zkoumaném v letech 1843–1855 (*Gummel 1938, 126*).

Z pozdějších časů pochází např. deska objevitele F. C. Fuhlrotta na nalezišti v Neandertalu z roku 1926 (on sám má pomník ve svém rodišti Leinefelde v Durynsku) či pamětní balvan z roku 1936 u dnes polského Maslowa na místě, kde proběhl na počátku 18. století jeden z prvních velkých výzkumů slezských žárových pohřebišť;² pamětní desky a pomníky jsou kupříkladu na slavných paleolitických lokalitách v Německu – Markkleeberg, Mauer, Schussenquelle – *Schwarzbach 1981* – i jinde. Pomníky vyrostly na dvou slovenských lokalitách v oblasti Vysokých Tater z roku 1982 (*Novotný 1983*), v Maďarsku u Vértesszöllöse, v Rakousku ve Willendorfu aj. Na Moravě se k nim řadí obrovský vápencový balvan s pamětní deskou z roku 1971 na světoznámém paleolitickém nalezišti na Skalce v Předmostí u Přerova (jemuž ale těsně sousedící moderní zástavba vzala hodně z původní monumentality).³

Také v Čechách najdeme několik objektů tohoto typu. Tvoří zvláštní odrůdu pomníků, resp. drobných památkových objektů v krajině a stojí za stručný souhrn. V něm jsou seřazeny podle data, v němž došlo ke zvěčněné události. (Nejsou sem zařazeny např. patníky s čísly, které v 90. letech 19. století dával na vrcholky jím prozkoumaných mohyl u Tajanova na Klatovsku

zasadit archeolog Karel Hostaš, i když jsou to také svého druhu pomníčky.⁴)

Nepřekvapí nás, že v čele přehlídky stojí upomínky nálezů „zlatých pokladů“ – ty měly až do konce 19. století větší naději na povšimnutí než méně nápadné archeologické nálezy. V těchto případech jde vlastně o nálezy numismatické, ale protože mají zároveň archeologickou stránku – podmokelský poklad byl nalezen ve vzácné bronzové nádobě importované z římských provincií, stradonický vyvolal vzápětí na tom místě archeologickou horečku, která změnila Hradiště v „naleziště století“, zaslouží si být zařazeny do tohoto přehledu (na rozdíl od třetího ze tří českých numismatických pomníčků – u Knížat na Pelhřimovsku –, který je věnován mincovnímu nálezu z roku 1922 bez zaznamenaného archeologického aspektu: *Fröhlich 2008*).⁵

Pomníček nálezů pokladu keltských zlatých mincí u Podmokel (1771)

Nejstarší v uvedeném pořadí a zároveň i dobou svého vzniku je nevelký kamenný pomníček tvaru patníku s jednospádně (pultově) seříznutým vrcholem; na šikmé ploše je vytesáno prosté datum 1771. Pomníček je umístěn v poloze Kamenná či Pod Branty, asi 0,5 km od obce Podmokly (okr. Rokycany) na hraně zářezu mělkého potočního údolíčka do terasové plošiny. Bezejmenný potůček, jenž tudy protéká od východního okraje vsi celkem krátkou cestou dolů k ústí do Berounky, podemlel a strhl při průtrži mračen 11. či 12. 6. 1771 právě v těchto místech břeh a odkryl bronzové vědro s dodnes největším

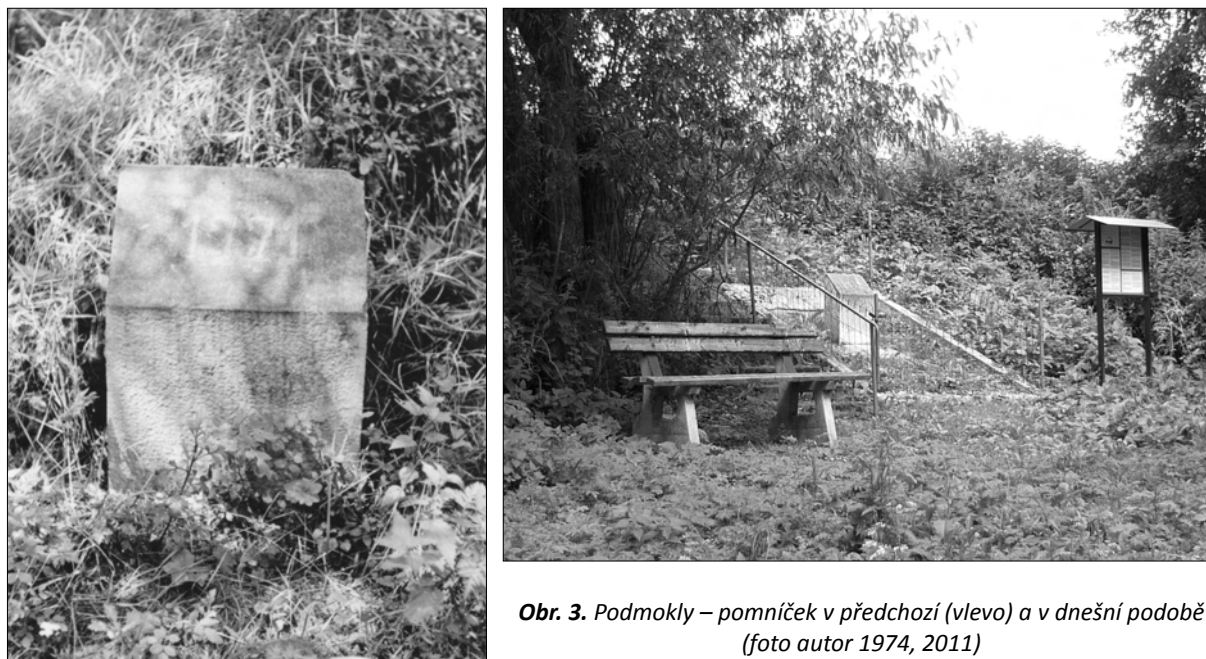
1 Variscia I, 15, IV, 127, 128.

2 Altschlesische Blätter 11, 1936, 127, 149 (foto). O výzkumu podrobněji *Sklenář 1979, 34–42*; malý pomníček tu byl zřízen už r. 1911.

3 O pomníku v Předmostí se uvažovalo vícekrát, počátkem 50. let dokonce v podobě mamuta srovnatelného se Stalinovým pomníkem v Praze na Letné. Deska na balvanu byla odhalena v září 1971 poblíž místa objevu hromadného hrobu, na zbytku Skalky v někdejší Chromečkově zahradě (*Klíma 1972*). Nový památník s naučnou stezkou je budován od roku 2006.

4 Nověji je označení doplněno ještě tyčemi s čísly: *Sokol 2012, 372–373*.

5 Numismaticko-archeologický pomníček najdeme i na severní Moravě: roku 1964 byl postaven na vrchu Strážném u Kelče, kde byl v roce 1938 vyoran poklad zlomkového stříbra zhruba z přelomu 10. a 11. století.



Obr. 3. Podmokly – pomníček v předchozí (vlevo) a v dnešní podobě (foto autor 1974, 2011)

nalezeným pokladem keltských zlatých mincí – „duhovek“ (původně přinejmenším 7 000 kusů) z posledních dvou století př. Kr. Přesněji popsat a vymezit se poklad nedá, protože se z něj celkem nic nedochovalo: nejprve byl rozebrán vesničany a z toho, co zpětně vymohli panští úředníci, dal kníže Karel Egon z Fürstenberka razit mince.⁶

Nicméně v rukách lidí z okolí zůstalo dost mincí na to, aby uchovali místo nálezu v paměti; říkalo se tam od té doby Zlatá díra či Zlatá jáma a místo bylo častěji navštěvováno zájemci a milovníky starožitností, protože nález byl mnohokrát popisován, posuzován a díky mnoha literárním zmíncek obecně známý. Z archeologů tu byl v roce 1814 Josef Dobrovský, počátkem 30. let Václav Krolmus. Když sem roku 1833 přišel čelný český archeolog té doby Matyáš Kalina z Jäthensteinu, usoudil snad jako první, že místo by mělo být označeno nějakým pomníkem, „který by okolnímu světu mohl naznačit, jaká starožitná pozoruhodnost zde ležela zakopána“ (Kalina 1836, 47). Nikdo se ale myšlenky neujal a když „povodeň století“ v roce 1872 prohloubila potoční údolíčko, místy pozměnila jeho břehy, takže archeologovi Morici Lüssnerovi, jenž za dva roky nato naleziště hledal, neuměl prý už nikdo to místo ukázat (Lüssner 1865–1875, 326). Teprve v roce 1898 (Drachovský 1906, 28) sebrala podmokelská Občanská beseda potřebnou částku a na místě nálezu dala do země zasadit výše popsany malý pomníček, který donedávna stál volně, nyní je jednoduše oplocen a z údolíčka vede k němu několik schodů (obr. 3).

Pomníček nálezu pokladu keltských zlatých mincí na Hradišti u Stradonic (1877)

Druhý největší poklad keltských mincí, objevený u nás, vyšel na světlo téměř přesně o sto let později v místě vzdáleném vzdušnou čarou asi 20 km na západ. Rovněž nad Berouňkou, mezi Stradonicemi (okr. Beroun), pod jejichž jménem je lokalita známá, a Nižborem se zvedá masivní vrch Hradiště, známý ojedinělými nálezy mincí už dávno předtím, než 2. srpna 1877 došlo v poloze pod Vysokou mezí, na svazích směrem k Nové Huti pod Nižborem, k náhodnému nálezu asi 200 kusů mincí, patrně v organickém obalu, který zanikl. Poklad okamžitě vyvolal „zlatou horečku“ a masové kopání na návrší, které bývalo v 2.–1. stol. př. Kr. keltským „městem“–oppidem. Co se tu dále dělo, bylo vylíčeno jinde;⁷ Stradonice se staly „nalezištěm století“ a dodnes patří k nejvýznamnějším pravěkým lokalitám v Čechách.

6 Naposledy s veškerou relevantní literaturou Sklenář 2011, 235–237. Populárnější formou Sklenář 1974, 45–56, resp. 2000, 42–50; Hlinka – Radoměřský 1975, 7–17.

7 Sklenář 1974, 226–242, resp. 2000, 226–238; po odborné linii shrnují současný stav poznatků a hlavní literaturu Čtverák et al. 2003, 293–298.



Obr. 4. Stradonice – původní pomníček na Hradišti
(foto V. Stárka 1979)



Obr. 5. Stradonice – nový pomníček na Hradišti

Když obec a okolí vzpomínaly v roce 1977 stého jubilea nálezů pokladu, který v důsledku vynesl jménu zcela neznámé vesničky pozornost celé archeologické Evropy, byly zde uspořádány mj. archeologické přednášky, turistický sraz na Hradišti aj. a v rámci oslav (Sklenář 1978) byl též na jedné z mezí s křovinatým porostem, sbíhající po svahu zhruba v prostoru nálezů (jehož zcela přesné místo není známo), zasazen pomníček vědomě napodobující podmokelský: na opracovaném pískovcovém kameni ze zrušených pomníků na stradonickém hřbitově byla vytvořena horní šikmá ploška a do ní vytesán letopočet 1877; dále byl kámen ozdoben reliéfem keltské mince s figurou kance (obr. 4). Podobně jako u Podmokel jen asi 0,5 m vysoký kámen byl osazen dne 7. 8. 1977 při příležitosti veřejné vycházky na Hradiště v rámci oslav 100. výročí nálezů pokladu. Na zasazení se podílel stradonický občan Petr Schneider (tvůrce pomníčku), spisovatel František Nepil (jako kronikář obce) a autor tohoto článku, jenž vyhledal vhodné místo na severní stráni při bývalém pozemku ppč. 409 (dnes součást ppč. 403/10), na němž měl být poklad nalezen, a při následující, hojně navštívené vycházce podal výklad. Bohužel, když po několika letech byl pomníček hledán, nebyl už na svém místě, odstraněn v neznámou dobu a z neznámého důvodu (patrně zdobí některou zahradu v okolí).

Místo však nezůstalo bez označení díky enormně narostlému zájmu o keltské památky v podmínkách nového společenského klimatu od 90. let. Při 130. výročí, v den nálezů 2. 8. 2007 byla na severním úbočí Hradiště naproti nižborskému zámku, opět z víceméně soukromé iniciativy (Bratrstvo Keltů) zasazena o něco větší kamenná stěla, opět s letopočtem 1977 a navíc s bronzovou zvětšeninou lící strany keltské zlaté mince (obr. 5). Tento pomníček má snad naději na delší existenci.

Pomník výzkumu mohylového pohřebiště doby bronzové u Velké Dobré (1890–91)

V lese na návrší zvaném Hora či Hůrka u Velké Dobré (okr. Kladno) bylo v letech 1890–1891 prozkoumáno pravěké mohylové pohřebiště s více než 60 mohylami. Výzkum prováděl nejprve pro Národní muzeum v Praze vynikající tehdejší archeolog prof. Josef Ladislav Píč, později pro vídeňské Dvorní přírodovědecké muzeum Josef Szombathy. Díky výzkumu patří dnes tato lokalita k nejvýznamnějším pohřebištím ze střední doby bronzové ve středních Čechách (zajímavé i přesahem do mladší doby bronzové a dodatečnými pohřby z pozdní doby halštatské a ještě i raného středověku).⁸

⁸ Podrobně o výzkumu se starší literaturou Michálek 1999; stručně Sklenář – Sklenářová – Slabina 2002, 384–385.

Z blíže neznámého důvodu (patrně v rámci veřejné okrašlovací akce) byla v roce 1953 upravena patrně největší z tehdy dochovaných a už dříve prozkoumaných mohyl, zarovnan její vrchol, zpřístupněn krátkým kamenným schodištěm a osazen lavičkami; uprostřed plochy vymezené kruhem stromů zřejmě tehdy vysazených (lípy, duby) byl pak vztyčen pomník výzkumu, asi 3 m vysoký, k němuž byl evidentně použit zrušený náhrobek z místního (?) hřbitova, čtyřboká lehce konická stéla z černé leštěné žuly s profilovanou patkou, umístěná na kvádrovém podstavci a opatřená na čelní stěně nápisem: „V těchto místech jsou mohylové hroby, navršené lidem, který žil ve zdejším kraji ve střední době bronzové, asi kolem roku 1200 před naším letopočtem. Většinu jich prozkoumali v letech 1890–92 dr. Josef Ladislav Píč, tehdejší ředitel Zemského muzea v Praze a Josef Szombathy z Přírodovědeckého muzea ve Vídni. Všechny zde nalezené předměty, nádoby, bronzové zbraně, ozdoby a šperky podávají svědectví o vyspělosti hmotné i duchovní kultury tohoto lidu. Jsou uloženy v Národním muzeu v Praze a ve Vídni.“ Na druhé straně pak: „Postaveno 1953“ (obr. 6 a 7).

Autor nápisu není znám, udělal však dvě chyby (nemluvě o nízkém datování, tehdy samozřejmém – dnes bychom těžiště tohoto mohylníku položili o 1–2 století dříve): J. L. Píč tehdy ještě nebyl ani pracovníkem Národního muzea, nenazývaného tehdy zemským (majetkem Země České jako samosprávné jednotky se stalo až roku 1934, zejména potom – a oficiálně za války – se objevoval paralelní název Zemské muzeum), nýbrž Muzeem království Českého. Do jeho služeb vstoupil teprve roku 1893, kdy se stal prvním správcem (kustodem) nově osamostatněného pravěkého oddělení. V době výzkumu byl Píč gymnaziálním profesorem v Praze, členem Archeologického sboru NM a redaktorem jeho časopisu Památky archeologické, v němž v roce 1892 zprávu o svém výzkumu uveřejnil.

Pomník výzkumu pohřebiště ze starší doby římské u Dobřichova (1896)

Návrší Pičhora u Dobřichova (okr. Kolín) je v české archeologii pojmem ještě mnohem významnějším: spolu s žárovým pohřebištěm na sousedícím návrší zvaném Třebická (1891) podalo pohřebiště na Pičhoře poprvé a hned v mimořádné dokonalosti obraz kultury germánského osídlení Čech v době římského císařství (v první polovině 1. tisíciletí po Kr.), o níž dosud nebylo známo takřka nic.⁹ Bohatá výbava z více než 130 hrobů, včetně vzácných importů z římských dílen a provincií, patřila ke špičkovým exponátům první velké expozice českého pravěku



Obr. 6. Velká Dobrá – celková úprava pomníku zřízeného na největší z dochovaných mohyl (foto autor 2011)



Obr. 7. Velká Dobrá – detail stély pomníku (foto autor 2011)

9 Droberjar 1999; tjž 2002, 52–56.



Obr. 8. Dobřichov – pomník na Pičchoře (foto autor 1977)



Pomník na předhistorickém pohřebišti
v Třebešově u Rychnova n. Kn.

Obr. 9. Třebešov – pomník na pohlednici vydané krátce
po jeho vztyčení

v Národním muzeu, kterou zde právě instaloval prof. J. L. Píč. Výzkumy na Pičchoře byly zčásti jeho dílem, ale především se o ně zasloužili jeho tamní přátelé, zvaní „Píčova družina“, v čele s ředitelem panství Radim Janem Vaňkem (sám se psal po staročesku Waněk).

Z prostředí „družiny“ vyšel také mnohem později, pod dojmem tragické Píčovy smrti o Vánocích 1911, podnět ke zbudování důstojného památníku celé významné akce. Vznikla tak v roce 1912 na rozhraní pole a lesa západně od dobřichovského kostela stavba v jednoduché pozdně secesní, resp. modernistické podobě venkovské kapličky – omítnuté zdivo na podstavci obdélného půdorysu z neomítaného kamene (obr. 8). Do obdélné niky v čelní stěně byla zasazena deska z tmavé švédské žuly, kterou na náklad ředitele Jana Vaňka zhotovil Antonín Svoboda, kameník v Pečkách. Obsáhlý nápis na ní zachycuje okolnosti výzkumu se všemi jmény zúčastněných osob, a to nejen pražských a místních činitelů, ale docela mimořádně i dělníků, kteří na výzkumu pracovali: „Na tomto pozemku, odedávna Pičhora zvaném, v katastru obce Dobřichovské byly v roce 1896 dělníky Macháčkovy cihelny: Janem Plachým, Janem Piknerem, Václ. Patákem a Václavem Taránkem objeveny pohanské hroby z doby římského císařství I. až III. století po Kristu. Podrobný výzkum podnikl svým nákladem Jan Waněk, ředitel velkostatku knížete Jana z Liechtensteinu v Radimi pod dohledem proslulého archaeologa českého profesora Dra. Josefa Píče z Prahy. Památky hrobové jsou uloženy v Museu Království Českého v Praze. Toho času byl starostou obce František Hrodek, farářem Josef Pokorný a knížecím správcem Leopold Jenisch. Na práci při kopání dohlížel knížecí šafář Václav Procházka. Při kopání pohřebiště zaměstnání byli: Josef Plachý, Václav Roček, Jan Skřivánek, Tomáš Jindřich, Josef Kudrna, Josef Radoň, Jan Němec, Václav Hnátek, Jan Měchura a Josef Vrba, vesměs z Cerhynek. – Občané, chraňte a zachovejte tuto památku!“

Přání se dosud plní, pomník stojí na svém místě dodnes.

Pomník výzkumu „popelnicového pole“ z doby bronzové u Třebešova (1909, 1911)

Ještě důstojnější pomník vyrostl v poli při jižní straně silnice vedoucí z obce Třebešova (okr. Rychnov n. Kn.) na ZJZ těsně před jejím rozdělením na Lično a Libel, vedle polohy Pod hájkem, kde v uvedených letech probíhal výzkum žárového pohřebiště lidu lužických popelnicových polí s více než 150 hroby z mladší a pozdní doby bronzové a doby halštatské (kultura lužická až platěnická).¹⁰ Provádělo jej královehradecké muzeum ve spolupráci s Národním muzeem.

10 Vokolek 1966; Sklenář – Sklenářová – Slabina 2002, 363.

V Třebesově, p. Rychnov n. Hro.
dne 22. června 1911.

Slovutný pane Doktore!

Prače laskavě promiňte, že
obrasím se na Vás o malou prosbu:
Obecní zastupitelstvo zdejší
naneřádilo se a dobrovolných příspěvků
na pohanokám pohřebišti, přede dvě-
ma roky objeveném, postaviti na věč-
nou památku nějaký obelisk. Prosím
Vás seje se asi: Kolem při set. (Kromě)

Obr. 10. Třebesov – dopis starosty obce V. Bezděka
J. L. Píčoví o stavbě pomníku



Obr. 11. Třebesov – pomník v současné podobě
(foto M. Panuš 2013)

Kamenný pomník se sošpturou popelnice na vrcholku, postavený z dobrovolných příspěvků obce Třebesova, okolních obcí, hradeckého muzea i soukromníků (obr. 9 a 10) a odhalený již 20. 8. 1911 (dílo sochaře Bažanta z Rychnova nad Kněžnou)¹¹ rovněž stojí dosud na původním místě, donedávna ovšem zarostlý ve stromoví tak, že téměř nebyl vidět. Dnes jsou náletové dřeviny odstraněny a pomník je opět dobře viditelný (obr. 11).

Pomníček nálezu středověké zlatorudné úpravny v Rejštejně (30. léta)

Na náměstí v Rejštejně u Sušice (okr. Klatovy) je umístěn stouповý kámen, hranolovitý blok s vyhloubenými miskami, z úpravny zlaté rudy nalezený náhodně při regulaci říčky Losenice (obr. 12). Původně stával nedaleko původního místa nálezu, u mostu přes Otavu na soutoku Losenice s Otavou a byl opatřen kovovou čtvercovou destičkou s německým vysvětlujícím textem, zasazenou do prohlubně v kameni. Ta byla později (po skončení druhé světové války roku 1945) odstraněna a nahrazena destičkou s textem českým, chybně označujícím objekt jako „rýžovní kámen“. Objekt byl později doplněn výkladovým panelem.

Pamětní kámen uvedl do literatury písecký archeolog a muzejník Jiří Fröhlich (Fröhlich 1971, 235–236; *týž* 2006, 42), jemuž děkuji za upozornění a informace.



Obr. 12. Rejštejň – stouповý kámen
(foto J. Fröhlich 2005)

11 Archiv Národního muzea, Praha, fond J. L. Píč, kart. 3, č. 121 – dopisy starosty Vojtěcha Bezděka z 22. 6., 1. 8. a 23. 8. (po-
hlednice s pomníkem) 1911 se žádostmi o doporučení velikosti, slohu, druhu kamene a znění nápisu, o přednášku při
vernisiáži (Píč se pak ale nezúčastnil) aj. – Srov. též *Anonym* 1911.



Obr. 13. Putim – místo nálezu mezolitických výrobních míst pod Pikarnou (1949)

„Pomník“ výzkumu mezolitického sídliště u Putimi (1941–43)

K těm, které naopak zanikly, patří prostý mohylovitý pomníček netradičního provedení, vzniklý na místě, kde výše zmíněný jihočeský archeolog Bedřich Dubský – původem amatér, učitel, ale nakonec vynikající znalec jihočeského pravěku – v uvedených letech prováděl s podporou Státního archeologického ústavu výzkum výrobních míst štípané industrie ze střední doby kamenné – mezolitu (Dubský 1949, 42–47). Šlo o nevelkou oblou vyvýšeninu s vystupujícím skalnatým podkladem



Obr. 15. Putim – Bedřich Dubský u pomníčku (foto z pozůstalosti B. Dubského, 1949 či 1950)



Obr. 14. Putim – dva snímky čerstvě zřízovaného pomníčku výzkumu pod Pikarnou (z pozůstalosti B. Dubského, 1949 či 1950)



Obr. 16. Putim – celek naleziště po zániku „pomníku“ (foto autor 1978)

při východním konci hráze velkého rybníka Řežabince mezi Putimí a Ražicemi, západní výběžek vrchu Pikarny (obr. 13). Mezolitické osídlení kolem Řežabince objevil Dubský už před válkou a prováděl zde sběry i sondáže až do roku 1950, kdy výzkumy v tomto prostoru převzal pražský archeologický ústav (zprvu Státní, od roku 1953 ČSAV) v letech 1950–53 a 1963.¹²

Součástí „dílů“, které Dubský objevil a zkoumal na pozemku označeném jím mylně jako ppč. 620 (správně 610, dnes 610/2), byly i skupiny velkých hranatých aplitových kamenů („hranáčů“), zčásti zřejmě užitých jako výrobní podložky; ty dal tehdy Dubský v místech nálezu seskupit do jakési kuželovité pyramidy se širším nízkým obvodovým věncem z menších kamenů (obr. 14 a 15). Snímek této stavby uveřejnil i ve svém díle o pravěku jižních Čech (Dubský 1949, 43). Dnes už po ní není ani stopy (obr. 16); její osud objasňuje poznámka Dubského na rubu snímku: „(Archeol. ústav je dal pod svou nákladnou chatu – přerážel mnohé –)“. To se týká sond, prováděných v tomto prostoru Archeologickým ústavem ČSAV Praha (Mojmír Mazálek) v letech 1950–53. (V kritických poznámkách k tomuto výzkumu, uchovaných v jeho pozůstalosti, se však Dubský o odstranění pomníčku nezmiňuje.)

Pomník průzkumu zaniklé středověké vesnice Komorsko (1994)

Jestliže oprávněně považujeme i povrchový průzkum za formu archeologického výzkumu, musíme připojit ještě zmínku o celkem nedávno, kolem roku 2000 osazené půlkruhové skupině balvanů na rozcestí lesních silniček u hájovny Komorsko v Brdech nad Jinci, z nichž největší nese reliéfní tabulku s plánkem zjištěné situace zaniklé středověké vesnice (obr. 17 a 18). Tabulku opatřil podnik Lesy ČR a zachycuje poznatky o vesnici Komorsko, zaniklé v 15. století v nevelké vzdálenosti odtud, jak je v roce 1994 konstatoval průzkum K. Nováčka (Nováček 1995, 12–22).



Obr. 17. Komorsko – skupina balvanů, připomínající nedaleké místo zaniklé středověké vesnice (foto autor 2013)



Obr. 18. Komorsko – detail desky s reliéfním plánkem pozůstatků vesnice (foto autor 2013)

12 Sklenář – Sklenářová – Slabina 2002, 298–299 se starší literaturou; Vencl a kol. 2006, 225–228.

LITERATURA

- Anonym 1911: Pomník na popelnicovém pohřebišti v Třebešově, Ratibor 28, č. 35 (26. 8.), 8.
- Čtverák, V. – Lutovský, M. – Slabina, M. – Smejtek, L. 2003: Encyklopedie hradišť v Čechách. Praha.
- Drachovský, A. 1906: Podmokly. Podmokly. /2. vyd./
- Droberjar, E. 1999: Dobřichov-Pičhora. Ein Brandgräberfeld der älteren römischen Kaiserzeit in Böhmen. *Fontes archaeologici Pragenses*. Pragae.
- Droberjar, E. 2002: Encyklopedie římské a germánské archeologie v Čechách a na Moravě. Praha.
- Dubský, B. 1949: Pravěk jižních Čech. Blatná.
- Fröhlich, J. 1971: Nové objevy zlatorudných mlýnů na Kašperskohorsku, *Výběr* 8, 235–236.
- Fröhlich, J. 2006: Zlato na Prácheňsku. *Písek*.
- Fröhlich, J. 2008: Pamětní kámen na místě nálezů mincí u Knížat na Pelhřimovsku, *Výběr* 45, 74–76.
- Gummel, H. 1938: *Forschungsgeschichte in Deutschland. Die Urgeschichtsforschung und ihre historische Entwicklung in den Kulturstaaten der Erde*. Berlin.
- Hakelberg, D. 2012: For the sake of memory. Practicing archaeology in early modern Silesia. In: Jensen, O. W. (ed.), *Histories of archaeological practices*. Stockholm, 53–80.
- Hlinka, B. – Radoměřský, P. 1975: Peníze, poklady, padělky. Praha.
- Kalina von Jäthenstein, M. 1836: Böhmens heidnische Opferplätze, Gräber und Alterthümer. Prag. /Sep. z ABGW IV. 5./
- Klíma, B. 1972: Pamětní konference v Předmostí, *Archeologické rozhledy* 24, 190–191.
- Lüssner, M. 1865–75: *Collectanea archeologica et topographica III*. (Rkp., Muzeum východních Čech, Hradec Králové.)
- Michálek, J. 1999: Mohylové pohřebiště ve Velké Dobré, okr. Kladno. *Výzkum v letech 1890 až 1891, Archeologie ve středních Čechách* 3, 113–153.
- Nováček, K. 1995: Zaniklé náhorní osídlení na Jinceku, *Podbrdsko* 2, 7–37.
- Novotný, B. (B. N.) 1983: Archeologické památníky v oblasti Vysokých Tatier, *Archeologické rozhledy* 35, 559–560.
- Schwarzbach, M. 1981: *Denkmäler und Gedenktafeln von Eiszeitforscher in Mittel-Europa, Eiszeitalter und Gegenwart* 31, 1–15.
- Sklenář, K. 1974: Učenci a pohané. Pětadvacet příběhů z dějin české archeologie. Praha.
- Sklenář, K. 1978: Zpráva o oslavách uspořádaných v roce 1977 k 750. výročí doloženého trvání obce Stradonic a k 100. výročí nálezů keltských mincí na Hradišti, *Středočeské muzejnictví* 1978, 1, 3–9.
- Sklenář, K. 1979: *Objevitelé zlatého věku*. Praha.
- Sklenář, K. 2000: *Archeologie a pohanský věk*. Praha.
- Sklenář, K. – Sklenářová, Z. – Slabina, M. 2002: *Encyklopedie pravěku v Čechách, na Moravě a ve Slezsku*. Praha.
- Sokol, P. 2012: Archeologické památky v extravilánech – specifika ochrany a prezentace, *Zprávy památkové péče* 72, 366–373.
- Stemmermann, P. 1934: *Die Anfänge der deutschen Vorgeschichtsforschung. Deutschlands Bodentaltertümer in den Anschauungen des 16. und 17. Jahrhunderts*. Leipzig.
- Vencl, S. a kol. 2006: *Nejstarší osídlení jižních Čech*. Praha.
- Vokolek, V. 1966: Pohřebiště a sídliště lidu popelnicových polí v Třebešově. Hradec Králové.

DENKMÄLER DER PRÄHISTORISCHEN ENTDECKUNGEN UND ARCHÄOLOGISCHEN AUSGRABUNGEN IN BÖHMEN

In Böhmen finden wir nur zwei kleinere Denkmäler der Archäologen (des südböhmischen Amateurforschers Bedřich Dubský in Čejetice bei Strakonice und des berühmten Verfasser vieler Romanen aus der Vorgeschichte für Jugend, Eduard Štorch in Ostroměř bei Hořice), demgegenüber mehrere Denkmale oder Gedenksteine der archäologischen (oder numismatisch-archäologischen) Funde. Chronologisch nach den Funden geordnet sind es:

1. *Der Gedenkstein des bisher grössten „Schatz“ von beiläufig 7000 keltischen Goldmünzen („Regenbogenschüsseln“) bei Podmokly (Bez. Rokycany/Rokitzan) vom Jahre 1771 (eingesetzt 1898).*

2. *Zwei Gedenksteine des anderen Massenfundes beil. 200 derselben Münzen auf Hradiště bei Stradonice/Stradonitz (Bez. Beroun), der im Jahre 1877 Durchgrabung dieses keltischen Oppidums eröffnet hat (der erste Stein vom Jahre 1977, der zweite 2007).*

3. Die Gedenkstele auf dem grössten der Hügelgräber des mittelbronzezeitlichen Gräberfeldes im Walde Hora oder Hůrka bei Velká Dobrá (Bez. Kladno); der Inschrift informiert ausführlich über die hier in den Jahren 1890–92 von Prof. Josef Ladislav Píč (Nationalmuseum Prag) und Josef Szombathy (Naturhistorisches Museum Wien) durchgeführten Ausgrabungen. Die Stele wurde im Jahre 1953 auf einem der Grabhügel aufgerichtet.

4. Das Denkmal der Durchforschung des damals (und auch heute) archäologisch überaus wichtigen Brandgräberfeldes aus der älteren römischen Kaiserzeit auf der Anhöhe Pičhora bei Dobřichov (Bez. Kolín) im Jahre 1896. Der Autor dieser Aktion war Herrschaftsdirektor Jan Waněk aus Radim, der hervorragende Mitglied des sog. „Píč's Gefolge“; auch Prof. J. L. Píč persönlich war hier tätig. Nach seinem tragischen Tode wurde das Denkmal im Jahre 1912 aufgebaut.

5. Würdevollstes Aussehen hat das Denkmal bei Třebešov (Bez. Rychnov n. Kn./Reichenau), der als Erinnerung an die Ausgrabungen auf dem Brandgräberfeld der Lausitzer und Platěnicer Kultur in den Jahren 1909 und 1911 (Nationalmuseum Prag und Stadtmuseum Hradec Králové/Königgrätz) schon im J. 1911 errichtet wurde.

6. In den dreissiger Jahren wurden die Reste einer mittelalterlichen Stelle für Aufbereitung der goldführenden Gesteine bei dem Flusschen Losenice in der Umgebung von Rejštejn (Reichenstein) bei Sušice (Schüttenhöfen) im Böhmerwalde zufälligerweise entdeckt. Ein dort aufgefundener Stampfenstein wurde ursprünglich unfern, später aber am Stadtplatz in Rejštejn als Denkmal jener Entdeckung untergebracht.

7. Im Gegenteil ist das eigenartige Denkmal der Forschungen im berühmten mesolithischen Siedlungsareal Putim–Ražice (Bez. Písek) schon lange zerstört. Es wurde vom hiesigen Entdecker und Forscher Bedřich Dubský im Jahre 1949 aus grossen Aplitsteinen der ausgegrabenen mesolithischen Werkstätte in der Form einer kleinen kegelartigen Pyramide aufgebaut; nach kurzer Zeit aber verschwand es ohne Spur.

8. An die oberflächliche Durchforschung und Kartierung der Reste des untergegangenen mittelalterlichen Dorfes Komorsko in Brdý-Gebirge in der Umgebung von Hořovice erinnert ein nach dem Jahr 2000 erbaute Denkmal aus einigen im Halbkreis gereihten grossen Steinen mit dem Plan der Dorfstätte an einer beigefügten Platte.

Abb. 1. Čejetice – Denkmal des Archäologen Bedřich Dubský (1880–1957), der in dieser Gemeinde in den Jahren 1938–45 lebte (Foto aus 70. Jahren des 20. Jh.)

Abb. 2. Ostroměř – Denkmal des Archäologen und Schriftsteller Eduard Štorch (1878–1956) in seinem Geburtsort (Foto Verfasser 2006)

Abb. 3. Podmokly – Gedenkstein des Münzenfundes in der älteren und heutigen Gestalt (Foto Verfasser 1974, 2011)

Abb. 4. Stradonice – der ursprüngliche Gedenkstein am Hradiště (Foto V. Stárka 1979)

Abb. 5. Stradonice – der neue Gedenkstein am Hradiště

Abb. 6. Velká Dobrá – der auf dem grössten Hügel errichtete Ausgrabungsdenkmal (Foto Verfasser 2011)

Abb. 7. Velká Dobrá – Detail der Stele des Denkmals (Foto Verfasser 2011)

Abb. 8. Dobřichov – Ausgrabungsdenkmal auf dem Hügel Pičhora (Foto Verfasser 1977)

Abb. 9. Třebešov – Ausgrabungsdenkmal nach einer zeitgenössischen Postkarte

Abb. 10. Třebešov – Brief des Gemeindevorstehers V. Bezděk an J. L. Píč mit Informationen über Denkmalbau

Abb. 11. Třebešov – der Denkmal heute (Foto M. Panuš 2013)

Abb. 12. Rejštejn – der Stampfenstein (Foto J. Fröhlich 2005)

Abb. 13. Putim – Fundort der mesolithischen Werkstätten unter dem Pikarna-Hügel (1949)

Abb. 14. Putim – zwei Aufnahmen der genau errichteten „Denkmals“ der Ausgrabungen unter dem Pikarna-Hügel (aus der Verlassenschaft von B. Dubský, 1949 oder 1950)

Abb. 15. Putim – Bedřich Dubský mit dem neuen „Denkmal“ (Foto aus der Verlassenschaft von B. Dubský, 1949 oder 1950)

Abb. 16. Putim – Gesamtansicht des Fundorts nach dem Untergang des „Denkmals“ (Foto Verfasser 1978)

Abb. 17. Komorsko – Steinblockgruppe mit der Gedenktafel, die an das untergegangene mittelalterliche Dorf Komorsko erinnert (Foto Verfasser 2013)

Abb. 18. Komorsko – die Gedenktafel mit dem Reliefplan der Dorfüberreste (Foto Verfasser 2013)

(Deutsch von K. Sklenář)