

DEPOT ŽELEZNÝCH PŘEDMĚTŮ Z HORY KLETEČNÁ V ČESKÉM STŘEDOHOŘÍ

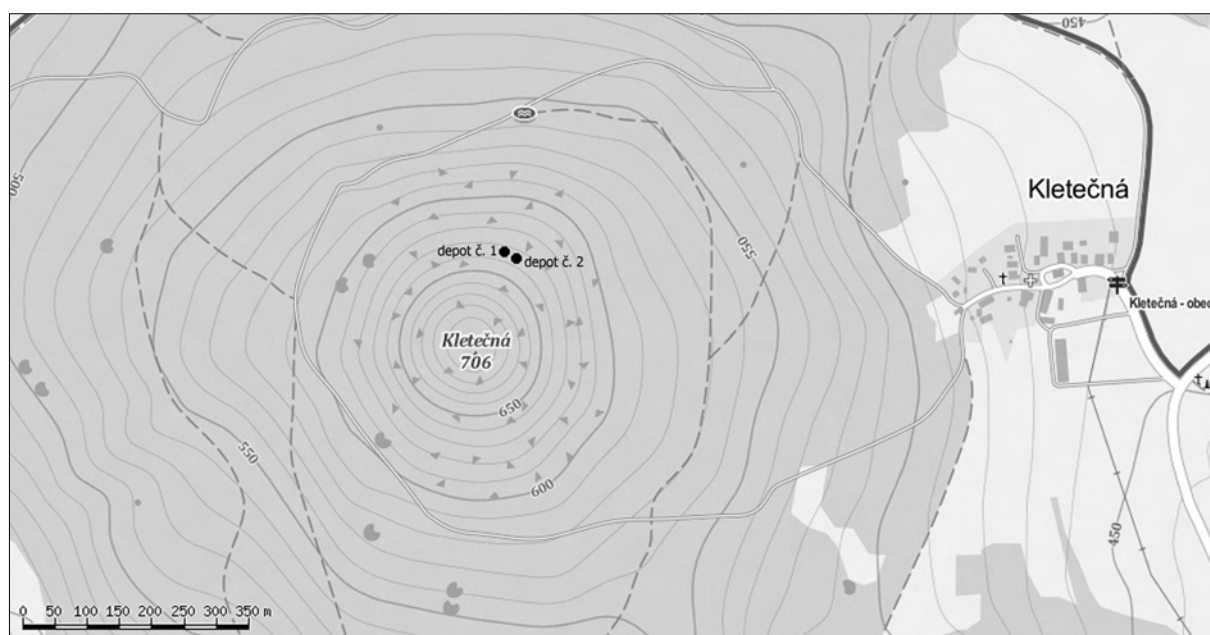
Michal Lutovský – Jindřich Šteffl

ÚVOD

Hledači s detektory kovů – ať již se na jejich činnost díváme jakkoli – vyzvedávají ze země nejen nálezy jasně zařaditelné, ale velmi často i artefakty jejichž původní význam a datování nejsou jednoznačné. Jde-li navíc o zkorodované a jen fragmentárně dochované železné předměty, jsou většinou považovány za nepodstatné, bezcenné a jako takové nehodné další pozornosti. Především pozoruhodné místo nálezu způsobilo, že se několik předmětů tohoto nejistého charakteru ocitlo v rukách archeologů. Věnujeme jim tento příspěvek, neboť se domníváme, že bezesporu záměrné uložení předmětů ve vrcholové partii jedné z nejvyšších hor Českého středohoří je pro zveřejnění dostatečným důvodem.

LOKALIZACE

Dne 12. září 2013 objevil pomocí detektoru kovů Petr Diviš z Teplic na severním suťovém svahu hory Kletečná (k. ú. Kletečná, okr. Litoměřice; obr. 1; 2), zhruba 150 m pod jejím vrcholem, depot sestávající ze tří železných předmětů. Nálezce vše řádně ohlásil, odevzdal a také ochotně ukázal místo nálezu, kde se podařilo s jedním z autorů tohoto textu dne 9. října 2013 na základě nálezových GPS



Obr. 1. Kletečná, okr. Litoměřice. Lokalizace depotů. Podklad: mapy.cz. Nahoře: poloha lokality na mapě ČR



Obr. 2. Kletečná, okr. Litoměřice. Foto L. Kursová



Obr. 3. Kletečná, okr. Litoměřice. Depot č. 1 v poloze in situ.
Foto J. Šteffl

Vnitřní prostor místa nálezu můžeme vymezit maximálními rozměry cca 30 × 40 cm. Nelze rovněž vyloučit možnost povrchového uložení depotu.

Samotný nález sestával ze tří železných předmětů s oboustranným ostřím a trnovitým řapem. Předměty byly uloženy na sobě podle velikosti od největšího, který se nacházel vespod (předmět č. 1), po

souřadnic dohledat přesné místo uložení depotu. Nedaleko tohoto místa byla přitom nalezena ještě polovina obdobného předmětu, a to hrot bez řapu, který se však nacházel zcela na povrchu.

Po tomto nálezu byla domluvena ještě další dohledávka, u níž byl zvolen takový postup, že se pokryje prostor obou nálezů a bude se postupovat na vrchol Kletečné a následně ještě zpátky zhruba 200 m pod zmiňované nálezy. Tato prozatím poslední akce se uskutečnila 24. října 2013 a byla při ní objevena v místě předchozího povrchového nálezu, kde jsme už žádné předměty nepředpokládali, druhá polovina artefaktu, tedy část s řapem. Pouze 40 cm od ní jsme našli navíc již pátý zachovaný obdobný předmět (viz nálezné okolnosti). Tyto dva předměty byly označeny jako depot č. 2.¹ Oba depoty jsou uloženy v depozitáři Regionálního muzea v Teplicích pod přírůstkovým číslem S1/2014.

POPIS NÁLEZOVÉ SITUACE

Díky přesné lokalizaci (i přes odchylku GPS v řádech několika metrů) se podařilo identifikovat přesné uložení prvního hromadného nálezu. Depot se nacházel v hloubce 15 cm na severním svahu hory Kletečná (706 m n. m.) v nadmořské výšce 632 m a byl vsunut mezi několik větších kamenů, přičemž celá výplň nálezu byla tvořena suti. Na povrchu se nacházela lesní hrabanka. Místo nálezu bylo obeháno kameny, které jakoby budily dojem, že sem byly naskládány úmyslně. Je však nutné upozornit, že takovýchto seskupení se na Kletečné nachází značné množství, přičemž ve většině případů jde o útvary přírodního charakteru, vzniklé vlivem erozních procesů, kdy dochází k neustálému pohybu kamenné suti.

1 První depot je na základní mapě ZM10 02-32-25 (Litoměřice) vymezen koordinátami: 420 mm od západní sekční čáry a 122 mm od jižní sekční čáry, nadmořská výška 632 m n. m., souřadnice GPS: 50°34'06.4"N, 13°58'24.8"E. Druhý se nacházel v nadmořské výšce 637 m n. m., souřadnice GPS: 50°34'06.2"N, 13°58'25.3"E, koordináty zůstávají na stejných hodnotách jako u prvního depotu.

nejmenší (č. 3) a hrotem byly orientovány k západu (obr. 3). Ve vzdálenosti 6,25 m od prvního depotu jihovýchodním směrem a o cca 4,5 m výše se nacházela polovina čtvrtého obdobného předmětu, u kterého chyběla koncová část s řapem. Předmět ležel zcela na povrchu překryt pouze lesní hrabankou. Hrot byl víceméně orientován opět západním směrem. Je možné, že tento předmět mohl být již dříve zachycen uživatelem detektoru kovů a pro svoji neatraktivnost zde byl ponechán svému osudu. Tento názor vychází přímo z terénní situace, kdy bylo v blízkosti těchto depotů identifikováno několik jam způsobených nejspíše úmyslnou lidskou činností. I přes obtížně schůdný terén je Kletečná velmi často navštěvována detektoráři, a to především vzhledem k četnému výskytu militárií – na konci druhé světové války sloužila hora jako pozorovatelná letecké divize Hermann Göring utábořené v lesích mezi Kletečnou a Milešovkou (Smrž – Blažek 2002, 791).

O zhruba dva týdny později (24. 10. 2013) se podařilo k uvedenému čtvrtému artefaktu (předmět č. 4) dohledat jeho koncovou část s řapem, která ležela od první ve vzdálenosti pouhých 60 cm jižním směrem. Opět se jednalo o povrchový nález v lesní hrabance. Při tomto nálezu řapu se nám podařilo následně lokalizovat další, v pořadí již pátý předmět tohoto typu (předmět č. 5), zřejmě v poloze in situ (obr. 4). Vzhledem k odchylce GPS se nacházel ve stejné nadmořské výšce jako předmět č. 4, a to cca v 637 m n. m. Od části s řapem ležel jižním směrem ve vzdálenosti 40 cm, což znamená, že od poloviny s ostřím je tato vzdálenost 1 m a od depotu č. 1 cca 6,5 m. Nalezen byl pod kamenem placatého tvaru v hloubce 20 cm. Nad tímto kamenem byly ještě nanášeny další dvě vrstvy kamenů. Hrot byl také orientován západním směrem. Lze tedy snad konstatovat, že předměty č. 4 a č. 5 tvoří na základě nálezových okolností druhý depot těchto artefaktů na hoře Kletečná. Oba nálezy spolu ovšem jednoznačně úzce souvisejí, nelze rozhodně vyloučit ani to, že depot č. 2 mohl být původně součástí depotu č. 1 a na místo nálezu se dostal druhotně.



Obr. 4. Kletečná, okr. Litoměřice. Předmět č. 5 z druhého depotu v poloze in situ. Foto J. Šteffl

POPIS PŘEDMĚTŮ

Depot č. 1:

1. Železný předmět s oboustranným ostřím, slabě zvýrazněným středovým žebrem a mírně odsazeným (? , zkorodováno) řapem. Ve dvou třetinách ostří blíže hrotu je předmět výrazně obloukovitě ohnut. Max. dochov. délka 167 mm, max. šířka 23 mm, síla středového žebra 3 mm, max. síla řapu 4 mm,² hmotnost před konzervací 63,9 g, hmotnost po konzervaci 25,9 g (obr. 5:1).

2. Železný předmět s oboustranným ostřím, mírně vystupujícím středovým žebrem a široce nasazeným řapem. Hrot předmětu je mírně ohnutý, špička je odlomena (zachoval se ale drobný zlomek špičky a předmět byl tedy patrně původně uložen kompletní). Max. dochov. délka 115 mm, max. šířka 27 mm, síla středového žebra 4 mm,

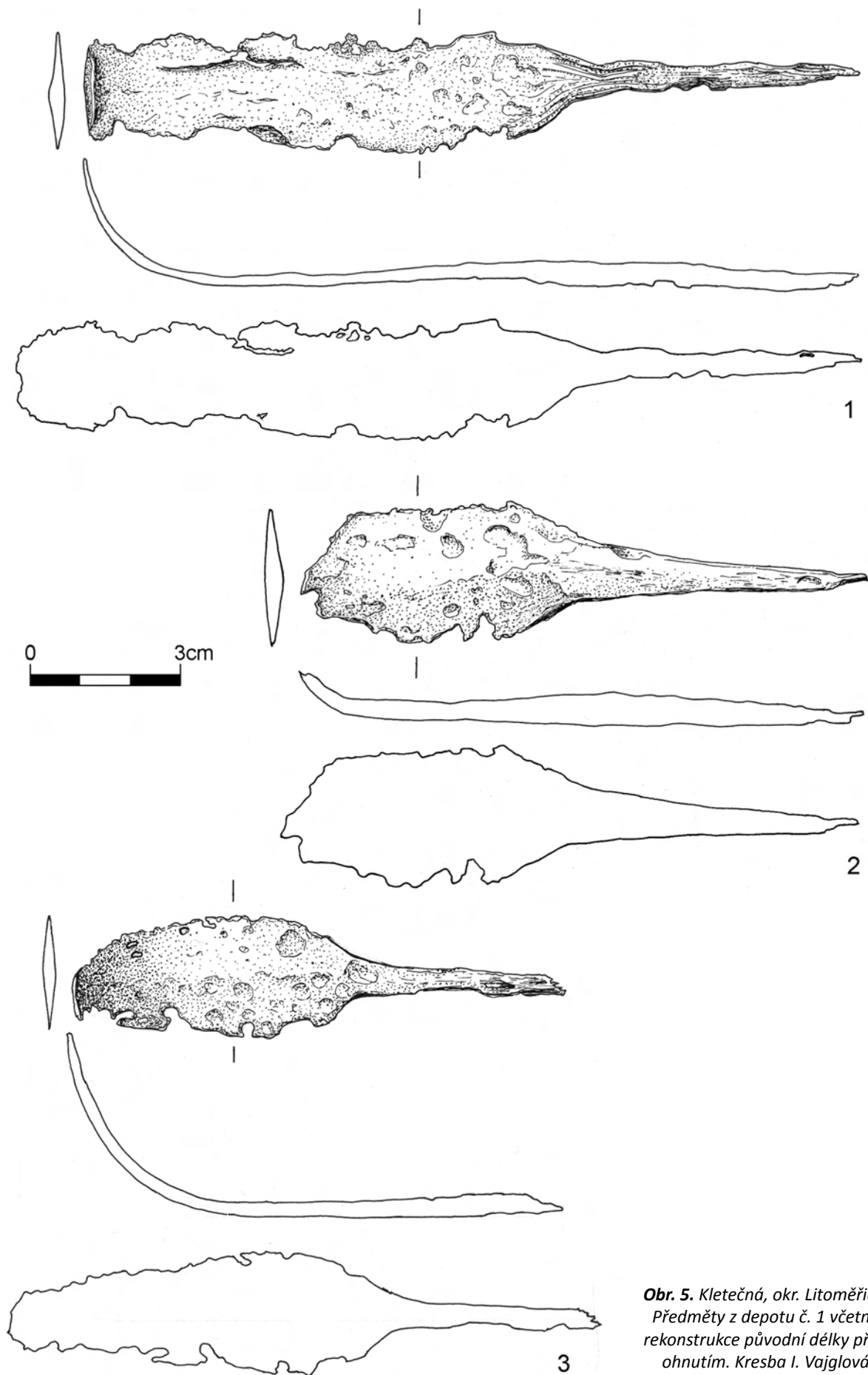
síla v místě nasazení řapu 5,5 cm, hmotnost před konzervací 43,3 g, hmotnost po konzervaci 31 g (obr. 5:2).

3. Železný předmět s oboustranným ostřím, mírně vystupujícím středovým žebrem a mírně odsazeným řapem. Předmět je zhruba v polovině ostří obloukovitě ohnutý. Max. dochov. délka 117 mm, max. šířka 24 mm, síla středového žebra 2,5 mm, síla v místě nasazení řapu 4 mm, hmotnost před konzervací 28,3 g, hmotnost po konzervaci 17,1 g (obr. 5:3).

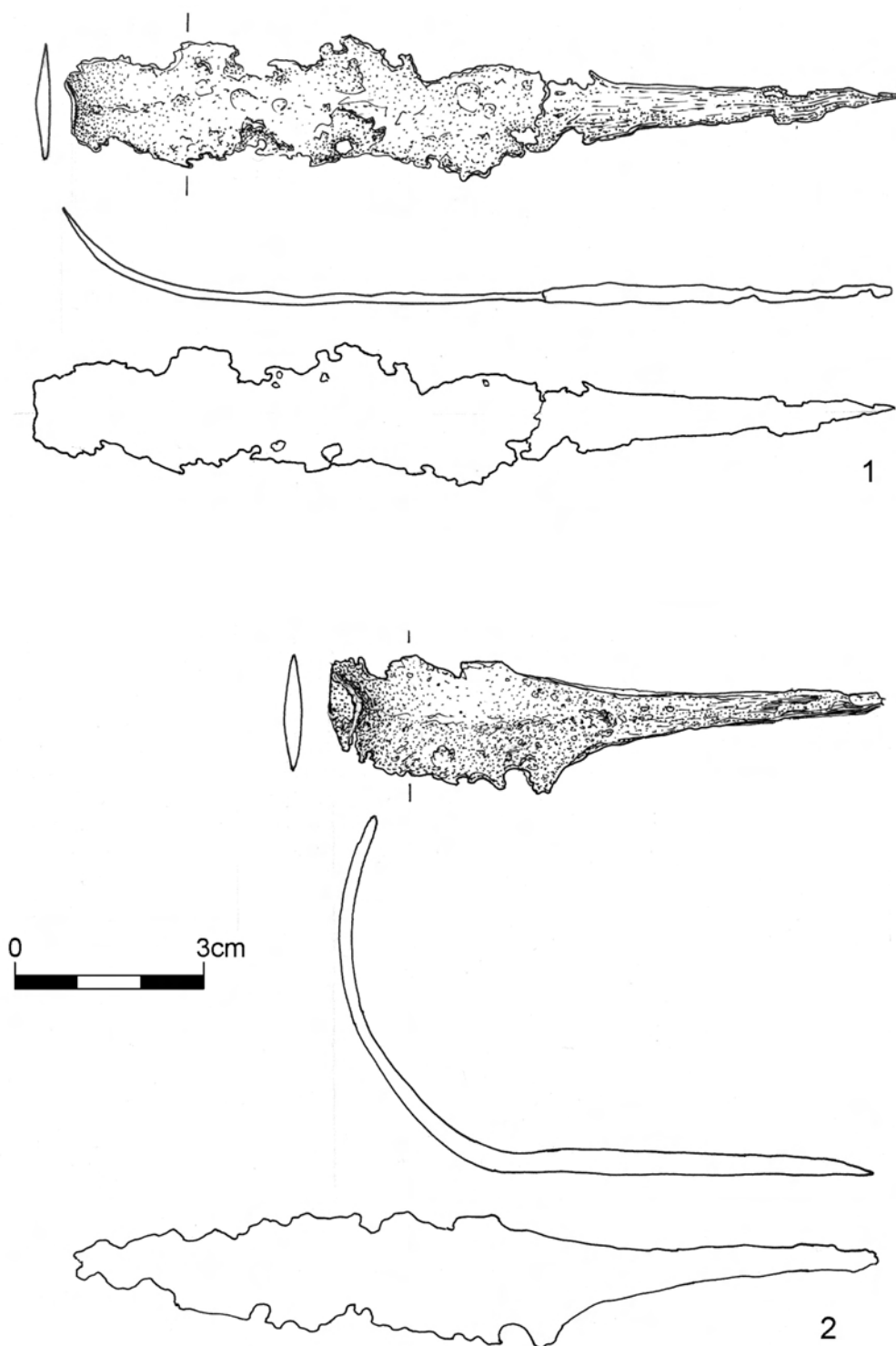
Depot č. 2:

4. Železný předmět s oboustranným ostřím, slabě zvýrazněným středovým žebrem a široce nasazeným řapem. Ve dvou třetinách ostří blíže hrotu je předmět oblouko-

2 Předměty jsou poměrně silně zasaženy korozí, uvedené rozměry je tedy nutno považovat pouze za přibližné.



Obr. 5. Kletečná, okr. Litoměřice.
Předměty z depotu č. 1 včetně
rekonstrukce původní délky před
ohnutím. Kresba I. Vajglová



Obr. 6. Kletečná, okr. Litoměřice. Předměty z depotu č. 2 včetně rekonstrukce původní délky před ohnutím.
Kresba I. Vajglová

vitě ohnut. Max. dochov. délka 136 mm, max. šířka 20 mm, síla středového žebra 2,5 mm, max. síla řapu 3 mm. Rozlomeno na dvě části nalezené samostatně, hmotnost před konzervací 40,1 g, hmotnost po konzervaci 13,4 g (obr. 6:1).

5. Železný předmět s oboustranným ostřím, mírně vy-

stupujícím středovým žebrem a široce nasazeným řapem. Předmět je obloukovitě ohnut na začátku ostří, blízko místa nasazení řapu. Max. dochov. délka 126 mm, max. šířka 20 mm, síla středového žebra 2 mm, síla v místě nasazení řapu 4 mm, hmotnost před konzervací 26,2 g, hmotnost po konzervaci 15,8 g (obr. 6:2).



Obr. 7. Kletečná, okr. Litoměřice.
Depot č. 1. Foto M. Cestrová



Obr. 8. Kletečná, okr. Litoměřice.
Depot č. 2. Foto M. Cestrová

INTERPRETACE A DATOVÁNÍ

Již v úvodu jsme naznačili, že interpretace nalezených předmětů a datování celého nálezu nejsou jednoznačné. Vzhledem sice artefakty vzdáleně připomínají druhotně ohnuté nože či hroty šípů, proti první interpretaci hovoří oboustranné ostří a mírně vystupující středové žebro, proti druhé pak velikost. Zásadní otázkou je ovšem i to, zda předměty byly deformovány druhotně, tedy v souvislosti s rituálním deponováním, nebo zda ohnutí je jejich původní vlastností. Druhé z obou uvedených vysvětlení poněkud relativizuje fakt, že u každého předmětu je toto ohnutí provedeno s různou intenzitou a na jiném místě. V případě druhotného ohnutí bychom předměty č. 2, 3 a 5 mohli nejspíše označit jako drobné, protáhle listovité dýky (?), každý z depotů pak obsahoval i mírně odlišný předmět o něco delší, s víceméně rovnoběžnými stranami a méně výrazným středovým zesílením (předměty č. 1 a 4). V této souvislosti je ale třeba upozornit na špatný stav dochování zvláště patrný právě u posledně uvedených předmětů.

Hledání analogií bylo – po značném úsilí a konzultacích s řadou kolegů, jimž tímto srdečně děkujeme³ – nakonec úspěšné, byť ani tato skutečnost nezbavuje depoty z Kletečné zásadních otázníků. Podařilo

3 Pátrání jsme s přihlédnutím k užitému kovu rozvinuli na široké frontě od latěny po středověk, za klíčový odkaz náleží dík Kateřině Tomkové. Hledání se původně odvíjelo v intencích druhotně deformovaných předmětů – z hlediska této (možná) „slepé uličky“ je snad alespoň okrajově zajímavé, že artefakt podobného vzhledu obsahoval tzv. hrob bojovníka odkrytý v roce 1948 před hradbami Staré Kouřimi. Vedle keramické lahve, železné přezky a fragmentů ostruh a kopí obsahoval i železný, zhruba listovitý hrot s řapem, u něž dochovaná délka neúplného exempláře dosahuje 12 cm a interpretace v podobě hrotu šípu je tak rovněž vyloučena (Šolle 1959, obr. 83:8). Ani jedna z obou publikací inventáře tohoto hrobu (o. c.; Šolle 1966, obr. 11:b) bohužel nezachycuje artefakt v profilu. Příznačně ovšem je, že předmět patří k položkám autorem označeným jako „další zlomky funkčně nejasné“ (Šolle 1966, 276).

se totiž dohledat jeden jediný publikovaný artefakt, který je ovšem shodný nejen tvarem a (zhruba) velikostí, ale i onou deformací. Jde o nález z mikulčického hradiště pocházející z vrstev velkomoravského horizontu (Poláček 2000, 337, Abb. 14:10; zde obr. 9). Předmět je dlouhý 15,4 cm a dosahuje maximální šířky 3,4 cm. Byl sice zařazen do početné skupiny nožů s hákovitě zahnutou čepelí (Messer mit hakenförmig gebogener Klinge), zároveň však bylo upozorněno, že jde o solitér, který se od typických představitelů této skupiny poměrně výrazně odlišuje, a byl tudíž patrně určen k jinému typu práce se dřevem, než je soustružení či dlabání dřevěných nádob (Poláček 2000, 314).⁴

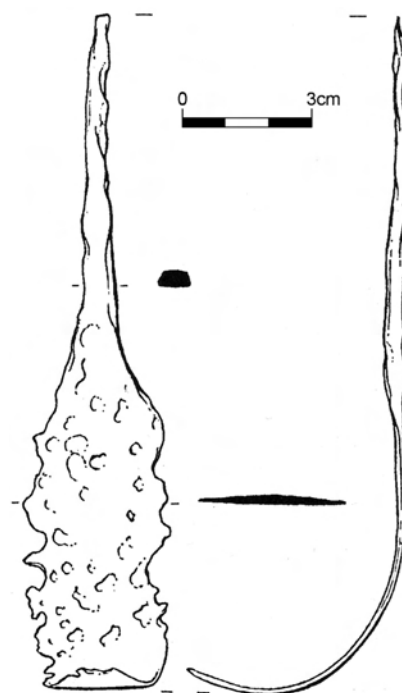
Ani typologické určení mikulčického předmětu není tudíž jednoznačné a váha této jediné přesvědčivé analogie nezbavuje hromadný nález z Kletečné pochybností co do funkce artefaktů. Jen s jistými výhradami lze proto připustit, že jde o soubor dřevoobráběcích nožů, jejichž navzájem odlišné uzpůsobení může snad částečně odrážet odlišnou funkci a jejichž deformace je patrně původní vlastností nástroje. Mikulčická analogie samozřejmě směřuje úvahy o dataci depotu do raného středověku, pokud jde ovšem o jakýsi specializovaný dřevoobráběcí nástroj s naprostým minimem známých analogií, jistě bychom mohli uvažovat i o jiném časovém určení. Nelze zcela jednoznačně odmítnout období starší, úvahy o artefaktech vrcholného středověku či novověku vylučuje dle našeho názoru samo místo a charakter uložení. Předměty byly zcela záměrně (viz obr. 3) deponovány na svažném svahu při vrcholu výrazné, k jakémukoli osídlení naprosto nevhodné hory.

V těchto souvislostech je jistě možné připomenout sakrální význam, který se v poslední době oprávněně přikládá pravěkým nálezům z vrcholů hor Českého středohoří (Bouzek 2002; Zápotocká – Zápotocký 2010), samu Kletečnou s depotem dvou bronzových srpů nevyjímaje (Smrž – Blažek 2002).

Většina dosud v Čechách nalezených depotů železných předmětů od doby laténské po raný středověk představuje spíše soubory shromážděné a ukryté z profánních důvodů (poslední shrnutí problematiky viz Smejtek – Lutovský – Militký 2013, 9–46). Relativně přesvědčivou raně středověkou výjimkou je depot z valu v Prachovských skalách (Turek 1946, 72, 148–153), spojující ovšem součásti výstroje (třmeny) s užitkovým předmětem v podobě železné misky; část předmětů byla navíc v poškozeném stavu vylučujícím možnost běžného užívání. I v tomto ohledu by tak votivní (?) depozitum z Kletečné, sestávající výlučně ze zcela specializovaného (a nejspíš nepoškozeného) řemeslnického nářadí, přinášelo opět spíše otazníky než jednoznačné odpovědi.

ZÁVĚR

Hromadný nález železných artefaktů z vrcholových partií Kletečné lze s výhradami interpretovat jako raně středověký votivní depot (depoty?) specializovaného dřevoobráběcího nářadí, v pořadí jedenáctý publikovaný depot tohoto chronologického zařazení v Čechách (Fröhlich – Lutovský 2012, 941–942). Na druhou stranu ovšem ne zcela přesvědčivé typologické a časové zařazení železných předmětů z Kletečné vybízí pochopitelně k značné opatrnosti při jakýchkoli dalekosáhlejších interpretacích vztahujících se ke konkrétnímu úseku lidských dějin. Jednoznačné zodpovězení otázek účelu a datování zde publikovaných artefaktů zůstává dle našeho mínění nadále otevřené. Zveřejnění a tím i předložení širší badatelské veřejnosti považujeme především za další rovinu pokusu o jejich přesnější identifikaci.



Obr. 9. Mikulčice, okr. Hodonín.
Dřevoobráběcí (?) nástroj.
Podle L. Poláčka

4 Ojedinělost tohoto konkrétního mikulčického artefaktu (a tedy i artefaktů z Kletečné) a jeho odlišnost od hákovitě zahnutých nožů vyplývá mj. i z publikace jednoho z takovýchto nožů z polských Jeziorzan (Niezabitowska – Juściński 2006, 22–24, ryc. 6:1). Mezi desítkami analogií železných nástrojů s řapem a ohnutým ostřím shromážděných v publikaci a pocházejících z Polska, Moravy, Slovenska, Ukrajiny a Ruska (Niezabitowska – Juściński 2006, ryc. 6–10) představuje mikulčický artefakt opět naprostou výjimku co do velikosti, subtilnosti i míry a způsobu zakřivení čepele.

LITERATURA

- Bouzek, J. 2002: K depotům v Českém středohoří, *Archeologické rozhledy* 54, 811–812.
- Fröhlich, J. – Lutovský, M. 2012: Depot železných předmětů ze Slavětic, okr. České Budějovice. K novým nálezům raně středověkého zemědělského nářadí v jižních Čechách, *Archeologie ve středních Čechách* 16, 929–944.
- Niezabitowska, B. – Juściński, M. 2006: Jeziorzany. Wczesnośredniowieczna zagroda na Wilczych Dołach. Lubelskie monografie archeologiczne. Tom 1. Lublin.
- Poláček, L. 2000: Holzbearbeitungswerkzeug aus Mikulčice. In: L. Poláček (ed.), *Studien zum Burgwall von Mikulčice* 4. Brno, 303–361.
- Smejtek, L. – Lutovský, M. – Militký, J. 2013: Encyklopedie pravěkých pokladů v Čechách. Praha.
- Smrž, Z. – Blažek, J. 2002: Nález bronzových srpů z hory Kletečná (706 m n. m.) v Českém středohoří. K votivním nálezům z vrcholů kopců a hor, *Archeologické rozhledy* 54, 791–812.
- Šolle, M. 1959: Knížecí pohřebiště na Staré Kouřimi, *Památky archeologické* 50, 353–506.
- Šolle, M. 1966: Stará Kouřim a projevy velkomoravské hmotné kultury v Čechách. Praha.
- Turek, R. 1946: Prachovské skály na úsvitě dějin. Praha.
- Zápotocká, M. – Zápotocký, M. 2010: Kult hor v neolitu? Neo- a eneolitické nálezy z hor a vrchů Českého středohoří. In: I. Fridrichová-Sýkorová (ed.), *Ecce Homo. In memoriam Jan Fridrich*. Praha, 263–271.

A HOARD OF IRON OBJECTS FROM KLETEČNÁ MOUNTAIN IN THE CENTRAL BOHEMIAN UPLANDS

The authors publish a hoard (hoards) of iron objects which was discovered approximately 150 m beneath the peak of one of the tallest mountains of the Central Bohemian Uplands, which is among others also known for the discovery of two sickles dating from the Late Bronze Age (Smrž – Blažek 2002). The hoard contained five tanged objects with a double-sided edge. All of them are distinctly bent. Their interpretation and dating are not clear.

It has been possible to identify only one similar artefact published in scholarly literature, which is identical not only regarding its shape and size but also regarding the deformation. It is a find from the early medieval site of Mikulčice (Poláček 2000, 337, Abb. 14:10), where it was classified as belonging to the group of knives with hook-shaped blades, but at the same time it was noticed that this piece was very original, differing from the typical representatives of this group and probably also serving for a different type of woodworking. With certain reservations, we can admit that the hoard from Kletečná contained a set of woodcarving knives, whose deformation is probably the original feature of the tool. The analogy from Mikulčice may point to the origin of the hoard in the early Middle Ages, however, if it is a specialized woodworking tool with few analogies, also other time periods should be taken into account. Neither its earlier dating can be ruled out. The dating to the High Middle Ages or the modern period is almost ruled out due to the site and type of deposition – the objects were intentionally deposited on a scree slope near the peak of a prominent mountain which is not suitable for any kind of settlement.

Fig. 1. Kletečná, Litoměřice District. Locations of the hoards

Fig. 2. Kletečná mountain

Fig. 3. Hoard no. 1 in situ

Fig. 4. Object no. 5 from the second hoard in situ

Fig. 5. Objects from hoard no. 1 including the reconstructions of their original lengths prior to deformation

Fig. 6. Objects from hoard no. 2 including the reconstructions of their original lengths prior to deformation

Fig. 7. Hoard no. 1

Fig. 8. Hoard no. 2

Fig. 9. Mikulčice, Hodonín District. Woodworking (?) tool

MICHAL LUTOVSKÝ

ÚSTAV ARCHEOLOGICKÉ PAMÁTKOVÉ PÉČE STŘEDNÍCH ČECH, NAD OLŠINAMI 3/448, 100 00 PRAHA 10
michal.lutovsky@uappsc.cz

JINDŘICH ŠTEFFL

REGIONÁLNÍ MUZEUM V TEPLICÍCH, P. O., ZÁMECKÉ NÁMĚSTÍ 14, 415 01 TEPLICE
jindra.ul@post.cz