

## NÁLEZY ZE STRADONICKÉHO OPPIDA VE SBÍRCE ČÁSLAVSKÉHO MUZEA

Jarmila Valentová

### ÚVOD

Vzhledem k významu dodnes stále materiálově nejbohatšího českého oppida dochází v poslední době, po více než 130 letech od první archeologické sondáže na oppidu (*Šnajdr 1881*) a po 120 letech od prvního intencionálního výzkumu (*Píč 1903*), konečně k zveřejnění části staršího fondu deponovaného v Národním muzeu (*Venclová – Valentová 2012; Valentová 2013*). Již dříve však byly publikovány menší kolekce stradonických nálezů dislokované po různých muzejních institucích doma i v zahraničí (k tomu srov. *Valentová 2013*, 9–36), některé z nich detailně (např. *Karasová – Schönfelder 2004; Čížmář 2011; Hlava 2011*). Jednu z dosud nepublikovaných kolekcí materiálu z oppida Stradonice najdeme v muzeu v Čáslavi. Pozornosti až do dnešní doby ušla snad proto, že v čáslavském muzeu trvale nikdy nepůsobil profesionální archeolog a případná systematictější pozornost badatelská byla věnována převážně středověku.<sup>1</sup>

Do archeologické sbírky jednoho z našich nejstarších venkovských muzeí se stradonické nálezy dostaly jako dary dlouholetého kustoda muzejní sbírky K. Čermáka, dále J. Hendricha, od roku 1877 předseď muzejního spolku Včela Čáslavská, a V. Požareckého, ředitele libického cukrovaru, posléze cukrovaru v Lysé nad Labem, který byl aktivním členem tzv. Píčovvy družiny a patřil k jejím zakladatelům, v počátcích její činnosti však zemřel (*Sklenář 1993*, 6; *týž 2005*, 459). Je pozoruhodné, že první akvizice ze Stradonic – přesleny a skleněný korál – se ocitly v čáslavské sbírce díky jejímu kustodovi již v roce 1878, ostatní pak hned v roce následujícím. Nemohou tak souviset s pozdějším výzkumem J. L. Píče na oppidu (1894), spíše mohly být získány přes různé sběratele, vždyť již v roce 1881 byla dobře známa např. sbírka ředitele místní sklářské hutě V. Grosseho se stradonickými nálezy (*Šnajdr 1881*, 1). Terénní činnost zmíněné Píčovvy družiny probíhala později a téměř výlučně na Kolínsku, Poděbradsku a Nymbursku, proto přímou terénní aktivitu některého z jejích členů na Stradonicích nepředpokládáme. Kolekce představuje pečlivý výběr (původně 89 ks) se specifickým složením jednotlivých souborů; některé jsou pouze keramické, jiné obsahují jen kovové předměty a nemohly být zřejmě získány jednorázově např. při průzkumu lokality, nýbrž svědčí o sběratelském úsilí (přír. č. Městského muzea a knihovny Čáslav 79-80/85; 731/86; 54-56/2002). Po objevu pokladu zlatých mincí v roce 1877 bylo ambicí mnoha muzeí, a to i zahraničních, prezentovat se rovněž nálezy z této atraktivní lokality. Také v Národním muzeu se objevují již v letech 1877–1878 četné artefakty ze Stradonic zásluhou zejména dvou vůdčích osobností tehdejší české archeologie F. Beneše a J. Smolíka (k tomu podrobněji *Hlava 2012*). Většina muzeí ale vznikala až později, po roce 1895, v důsledku konání Národopisné výstavy, zatímco v Čáslavi byl založen muzejní spolek Včela Čáslavská již v roce 1864, s aktivní činností pak výrazně od roku 1877. V roce 1884 je již pro uložení sbírek stavěna samostatná muzejní budova, což zůstává výrazným kulturním počinem dodnes. Předkládaná kolekce je náhodným souborem bez nálezových souvislostí a bez stratifikace nálezů, proto ji lze popsat pouze v rámci jednotlivých kategorií.

### Keramika

Pokud bylo možno podle okrajových zlomků identifikovat typ nádoby, patřila převážná většina mísovitým a hrncovitým tvarům, méně lahvím. Mísy zastupují výhradně jednak mísy esovitého profilu, menších rozměrů (prům. 15–19 cm) a zhotovené na kruhu z jemného materiálu (*obr. 1:4; 3:9*), jednak mísy se zataženým okrajem, zhotovené na kruhu z jemného materiálu nebo obtáčením z písčitého či

1 Předložená práce vznikla za finanční podpory Ministerstva kultury v rámci institucionálního financování dlouhodobého koncepčního rozvoje výzkumné organizace Národní muzeum (DKRVO 2014/20, 00023272).

hrubého materiálu (obr. 2:2, 3; 3:14). Jediná hrubší mísa je uvnitř zdobena vhlazovanou vlnicí s vysokou amplitudou (obr. 2:8). Vhlazovaná výzdoba bývá mnohem častěji aplikována na jemném materiálu, umístění na vnitřním povrchu mis je však v pozdně laténském období běžné. Mísa se zalomeným okrajem má na okraji černý smolný nátěr a dva reparační otvory (obr. 2:7), s reparací těchto mis se setkáváme poměrně často rovněž v ostatním stradonickém materiálu. Ojedinelá mísa s uchem a zataženým okrajem (obr. 2:1) je sporného datování, ale vzhledem k dalším nálezům fragmentů uch ve stradonickém materiálu je nutno věnovat těmto tvarům také pozornost.

Hrnce zastupovaly mladé členěné varianty s výrazně odsazeným a prohnutým hrdlem, ostřeji profilované tvary navíc se struhadlovitým drsněním stěn pod hladkým hrdlem (obr. 1:5, 6; 3:13), ale také se vyskytly nečleněné varianty se slabě nebo silně prohnutým hrdlem. V jednom případě byl zjištěn černý nátěr na hrdle (obr. 3:11). Jsou zastoupeny hrnce s žebrem na plecích a se svislým rýhováním z tuhového (obr. 3:7) i netuhového materiálu (obr. 3:8), zásobní hrnec bez žebra se svislým rýhováním (obr. 3:12) a soudkovitý hrnec se svislými rýhami a s porézním povrchem snad s vyhořelou organickou příměsí (obr. 2:9). Ojedinelým v kolekci zůstává hrnec s vyhnutým rozšířeným okrajem a hluboce rytou vlnicí na plecích (obr. 1:3).

K zásobním nádobám můžeme počítat hrncovité nádoby s velkým průměrem ústí kolem 40 cm (viz katalog st. č. 70/1, 70/7). Jsou vyrobeny z tuhového i netuhového materiálu. Mají svisle rýhovanou výduť, oddělenou od plecí žebrem. O jejich hodnotě svědčí reparační otvor na jedné z nich se zachovanou železnou svorkou (obr. 3:1). S reparací zásobních nádob se setkáváme poměrně často.

Na soudkovitém hrnci z jemně plaveného materiálu nacházíme plošné vlasové hřebenování (obr. 2:10). Z hrncovitých, příp. lahovitých tvarů pravděpodobně pochází také další fragmenty vlasově hřebenovaných stěn (obr. 2:6). Nástup vlasově hřebenovaného zboží klade P. Trebsche až do stupně LT D (Trebsche 2003, 74). Vlasové hřebenování se vyskytuje pouze na jemné keramice většinou z plavené hlíny, jde vždy o stolní nádobí a patří do nejmladších úseků pozdně laténského keramického spektra. Užívání křížených vlasově hřebenovaných linií je na Stradonicích záležitostí nejmladšího horizontu datovaného kolem pol. 1. stol. př. Kr. (Rybová – Drda 1994, 73, 101, 122–123). V naší kolekci se tyto křížené linie vyskytly na fragmentu nádoby v kombinaci s výrazně tuhovaným hrdlem (obr. 2:5). Tuhování na nádobách v tomto období se vyskytuje jen sporadicky a zdá se být rovněž výzdobným prvkem nejmladšího období latěnu, převážně bývá také aplikováno na jemné keramice. Ve spojení s vlasovým hřebenováním ho známe také už z ostatního stradonického fondu (k tomu Venclová – Valentová 2012, 65; Valentová 2013, 37).

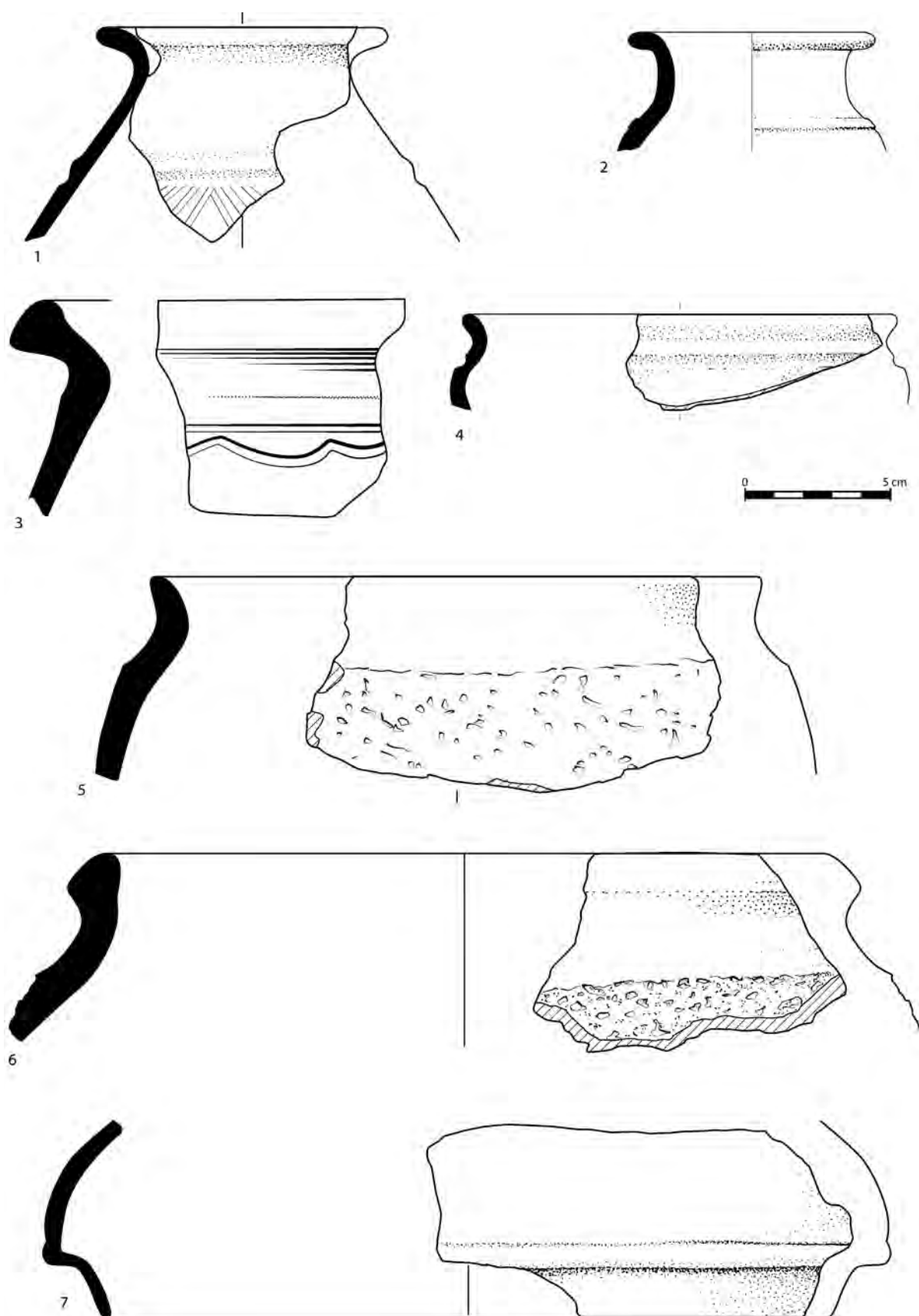
Lahve jsou v kolekci doloženy převážně okrajovými fragmenty o průměru 7–10 cm a dvěma fragmenty plecí (obr. 1:1; 3:2, 10; 3:4, 6). Jsou zhotoveny z jemného plaveného či neplaveného materiálu a hrdlo mívají odděleno od plecí plochým žebrem (obr. 3:3, 5). Z běžného schématu této kategorie keramiky se vymyká lahev s vhlazovanou výzdobou vstřícných svazků rýh provedenou v tmavé engobě na červeném střepu s matným povrchem (obr. 1:1).

Ojedinelý okrajový fragment cedníku mísovitého tvaru s vyhnutým okrajem a jemnými otvory ve dně (obr. 2:4) se řadí k několika dalším celým tvarům a četným fragmentům cedníků, které již ze Stradonic známe (Valentová – Šumberová 2012, typ I/1). Tento typ byl určen nespíše k filtraci tekutin. Z dalších lokalit jsou známy většinou hrubší cedníky s většími otvory ve stěnách, které zřejmě sloužily buď k přípravě mléčných produktů nebo jako poklopy.

Rovněž ojedinelá část velké poklice s poměrně naklunutým pláštěm a odsazenou válcovitou spodní částí (obr. 1:7) představuje nejčastější typ poklic na Stradonicích zastoupený tam minimálně stovkou jedinců, což navozuje dojem místní produkce, povrch tohoto exempláře pokrývala tmavá engoba (Valentová 2011). Patří k nejmladším typům laténské keramiky.

Úzkou spodní část nádoby s vkleslým dnem a výrazným obvodovým žlábkem můžeme řadit pro technologické zpracování do okruhu malované keramiky, ač nese stopy malby (obr. 3:22). Malba ve spodní části nádob většinou nebývá nebo mohla být nádoba pouze určena k malbě.

Technickou keramikou zastupuje v čáslavské kolekci pouze pět kotoučků vyřezaných ze střepů (obr. 3:15–19), které, pokud jsou opatřeny otvorem, nahrazují zřejmě funkčně přesleny (k funkci srov. Varadzin – Venclová 2006). Představují poměrně častý druh nálezu. Celkem je zatím ve starším stradonickém fondu v Národním muzeu evidováno 35 kotoučků vyřezaných ze střepů nádob (Venclová – Valentová 2012, 61; Valentová 2013, 65). Další čtyři kotoučky ze Stradonic obsahuje stará sbírka Moravského zemského muzea v Brně (Čížmář 2011, obr. 5:9–11), jeden je také uložen ve vídeňské sbírce, další zobrazují fototabulky Lehmannovy stradonické sbírky z 19. století (Valentová 2013, tab. 14:6080; obr. 16), jiné mohou být roztroušeny v malých kolekcích po muzeích. Část kotoučků v čáslavské kolekci je nedokončená, soudě z neopracovaných hran, dva mají hrany částečně ohlazené až zaoblené, zřejmě jde o polo-



**Obr. 1.** Stradonice. Sbíрка Městského muzea a knihovny Čáslav: 1 – 70/16; 2 – 70/13; 3 – 70/10; 4 – 73/d; 5 – 73/t; 6 – 73/k; 7 – 73/r. Čísla jsou v katalogu článku. Kresby Zdeněk Mazač

tovary. Svými rozměry (průměr 48–62 mm, otvory 8–10 mm) odpovídají již dříve zjištěným (Valentová 2013, 65) rozměrům malých kotoučků s otvorem. Jsou běžnou součástí sídlištního inventáře v době laténské a nacházíme je rovněž na jiných českých oppidech (např. Čížmář 1989, 98, obr. 9:3, 6, 13; Danielisová 2010, P4, tab. 30:1–9, 11–13; 31:1–4, 6, 8–9).

### Kovové předměty

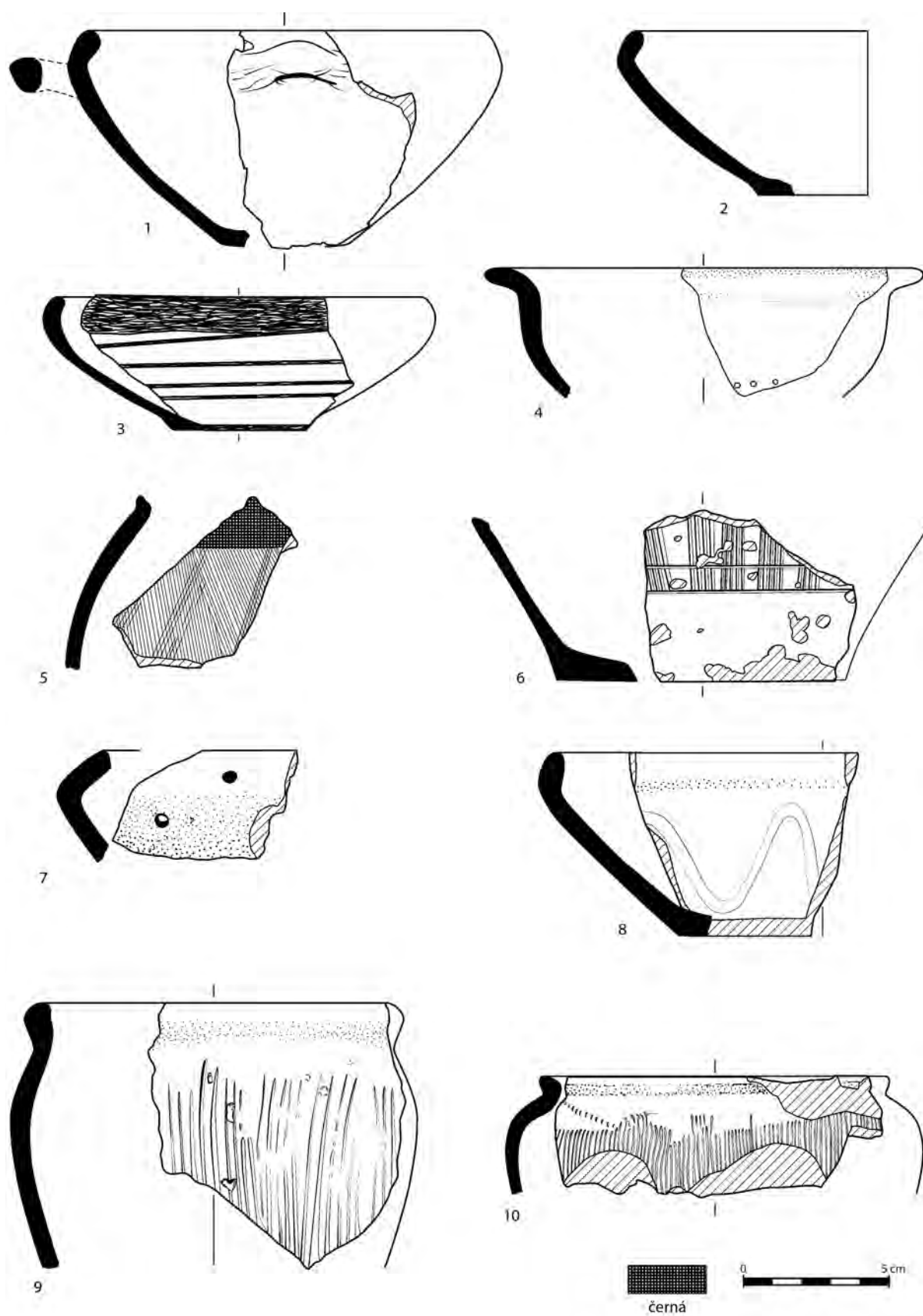
Pro chronologické posouzení souborů jsou nejcitlivější nálezy spon. **Spony** měly praktickou funkci, ale zároveň jejich tvary rychle reagovaly na měnící se vkus. Šest fragmentárních spon v čáslavské sbírce nepředstavuje zanedbatelné množství, srovnáme-li např. 15 spon či jejich fragmentů z výzkumu A. Stockého na Stradonicích v r. 1929 (Venclová – Valentová 2012, 72), ale z celkového množství téměř tisíce jedinců ve sbírce Národního muzea je to jen nepatrný zlomek. Identifikací spon rozptýlených v dalších sbírkách můžeme dospět k přesnější představě o původní skladbě spektra jejich typů v rámci lokality.

Dva téměř kompletní exempláře z čáslavské kolekce patří do kategorie spon spojené konstrukce, kterých je mezi stradonickými sponami v Národním muzeu téměř třetina a tři čtvrtiny z tohoto množství jsou železné (Břeň 1964, 209, 259). Železnou drátěnou sponu spojené konstrukce s vinutím 2+2, dolní tětivou, jedním závitem sekundárně vysunutým tak, že se dotýká lučíku, a s odlomenou patkou (obr. 4:6) a železnou sponu spojené konstrukce s patkou připojenou manžetkou polovině lučíku, s vinutím 2+2 závity a dolní tětivou (obr. 4:5), lze v rámci standardně užívané klasifikace označit jako typ Kostrzewski D/E charakteristický pro fázi LT D1 (Venclová ed. 2008, 107). K tomuto typu snad lze přiřadit také další zlomek vinutí s jehlou (obr. 4:1). Fragment železné spony se zachovanou částí lučíku a vinutím 2+2 závity patří k drátěným sponám s rámcovým zachycovačem (obr. 4:2) charakteristickým rovněž pro LT D1 (Venclová ed. 2008, 107). Výrazným zástupcem pozdně laténských spon je železná lžičkovitá spona (obr. 4:3) dle J. Břeně typ C3 (Břeň 1964, 259) reprezentující fázi LT D1b, resp. LT D2a, která patří k nejmladším reprezentantům spon na Stradonicích. Mezi sponami ze Stradonic ve sbírce Národního muzea je procentuálně nepoččetně zastoupena (Břeň 1964, 238 : 75 ks) a je téměř vždy železná, i když existuje rovněž v provedení ze zlata. Do okruhu spon musíme přiřadit také fragment nezdařeného výrobku – bronzové spony se zalomeným lučíkem nad vinutím (viz katalog st. č. 72/1), odlévané z velmi nekvalitní, zřejmě příliš řídké bronzoviny, která se při výrobě roztekla (obr. 4:4). Patří nejspíše do skupiny 19 podle Gebharda s trváním na konci LT C2, příp. ještě v LT D (Gebhard 1991, 18–20, 82), podle Břeně ke sponám C4 s lomeným lučíkem, zastoupeným ve stradonickém materiálu řídce necelými třemi desítkami nálezů a majícími řadu analogií na pohřebišti v Kobylích (Břeň 1964, 240–241). Její silně porézní povrch a nezvykle lehká hmota svědčí o nevládnutém procesu přípravy kovu, který se roztekl do téměř amorfní podoby.

Do okruhu šperku lze přiřadit vedle spon rovněž malý kulatý bronzový **korálek** o průměru 8,5 mm, nepatřící k běžným nálezům, pravděpodobně také pro své malé rozměry (obr. 4:8). Přesnou analogii zatím neznáme.

**Zbraně** jsou v kolekci zastoupeny minimálně. S otazníkem bychom sem mohli zařadit pouze odlomenou tulejku snad hrotu železné šípky (obr. 4:15). Podobný zlomek pochází také z výzkumu A. Stockého (Venclová – Valentová 2012, 73, obr. 99:597409) a širší spektrum šipek je známo ze starších nálezů (Píč 1903). Malá železná kornoutovitá kování (obr. 4:14) bývají interpretována jako botky kopí, např. v Berching-Pollanten se nacházejí v rozměrech 32–52 mm (Schäfer 2010, Abb. 69, Taf. 47:2531; 83:5033, 5034), těmto mírám by odpovídal také čáslavský exemplář. Otázkou pak ovšem zůstávají rozměry dřevce a kopí.

Bronzové a železné kroužky, bronzové tyčinky různého průřezu a fragment duté bronzové trubičky nelze funkčně identifikovat (obr. 4:12, 17, 22–25). Železný kroužek připomíná velký prsten s očkem pro vložku (obr. 4:13), ale přestože železo jako materiál prstenů s očkem je na Stradonicích běžné, svědčí proti tomuto určení poměrně velký rozměr, ačkoli takové exempláře jsou rovněž známy (Píč 1903, 50–53, tab. VII:14, 35). Fragmentární tenká bronzová tyčinka (72/6) připomíná vahadélko jemných vážek, jak snad naznačuje zbytek oka na zachovaném konci k provlečení řetízku pro zavěšení misek a nepatrný fragment kovu patřící snad k středovému úchyty (obr. 4:26). Celková délka by v případě, že by tyčinka byla zlomena ve středu, byla ca 96 mm. H. Svobodová uvádí 49 zlomků bronzových vahadel ze Stradonic, většinou místní výroby, až na dva exempláře mající blízké analogie mezi antickými (Svobodová 1985, 684), šlo by tak o nález na lokalitě poměrně častý, ale jeho jistějšímu zařazení k vážkám brání jeho fragilita (průměr 1mm; Píč 1903, 70–71, tab. XXVII:4). I když lze k němu přesto nalézt podobně jemně zpracované analogie (Schäfer 2010, Taf. 56:3064, Abb. 104:2551), nelze vyloučit i jiné interpretace (Schäfer 2010, Taf. 79:4673). K nejistě zařaditelným nálezům patří také plochý tvarovaný bronzový fragment, který částečně připomíná nožku bronzové nádoby (obr. 4:20), liší se však poněkud většími rozměry



**Obr. 2.** Stradonice. Sbíрка Městského muzea a knihovny Čáslav: 1 – 73/m; 2 – 73e; 3 – 73/f; 4 – 73/l; 5 – 73/n; 6 – 73/s; 7 – 73/c; 8 – 73/g; 9 – 73/p; 10 – 73/o. Čísla jsou v katalogu článku. Kresby Zdeněk Mazač

a vytaženou hranou. K výrobním nástrojům z okruhu textilní výroby patří bronzová a železná šicí jehla (obr. 4:19, 18), jaké známe i z dřívějších nálezů na Stradonicích (Píč 1903, tab. XXIV:17) a z dalších lokalit. Mnohem častější jsou jehly železné, bronzová jehla je spíše vzácností (obr. 4:19), např. na lokalitě Berching-Pollanten byl poměr jejich výskytu 9 : 1 (Schäfer 2010, 188, Abb. 141). Zahrocená dlouhá hlava jehly nad podélným otvorem a posunutí otvoru ke středu je obvyklé, jehly tak mívají zahrocené oba konce (Schäfer 2010, Abb. 141:982). Zlomek nože uváděný v soupise muzea nemohl být revidován. Fragmentární malý nožík (obr. 4:21) je nejspíše mladšího původu.

### Sklo

Dva skleněné korály z časlavské sbírky doplňují početné a rozmanité spektrum stradonického skla, zpracovaného kompletně N. Venclovou, která uvádí 533 skleněných předmětů ze Stradonic, tvořících jednu z největších kolekcí keltského skla v Evropě (Venclová 1990, 290–313). Korál (obr. 4:10) světle modré barvy typu 21 (Venclová 1990, Pl. 11, str. 331) nemusí ovšem být nutně laténský, světlý odstín modré je mezi tmavě a kobaltově modrými tóny zastoupen jen několika jedinci. Část kobaltově modrého prstencovitého korálu s bílými pruhy patří k běžným typům (obr. 4:9). Oba exempláře nejsou uvedeny ve zmíněném soupise (Venclová 1990).

## ZÁVĚR

Snad nejdůležitějšími součástmi kolekce jsou dva artefakty, které můžeme s největší pravděpodobností zařadit mezi výrobní zmetky dokládající kovoliteckou výrobu v areálu oppida. Kromě nezdařené „spony“ uvedené výše (obr. 4:4) je to zhruba polovina litého, z jedné strany plochého, z druhé strany vypouklého bronzového kruhu, s výraznými korozními nárůsty ve tvaru velkých bobulí svědčícími o nevyhovujícím složení a kvalitě kovu (obr. 4:27; viz katalog st. č. 72/10). Doklady kovolitecké dílny, kterou objevil J. L. Píč už při prvním pokusu o terénní výzkum na oppidu v roce 1894 (Tieftrunk 1895, 36; Píč 1903, 96–97) zůstaly dosud nepublikovány, a tak může být přínosem zveřejnit alespoň tato dílčí zjištění. Oba předměty pocházejí z kolekce věnované J. Hendrichem a není vyloučeno, že mohly být do kolekce pro časlavské muzeum zařazeny zcela intencionálně jako doklad výroby v areálu oppida. Přes obrovský nálezový potenciál měla svého času nejslavnější česká pravěká lokalita, jak známo, nešťastný osud – obě Píčovy výzkumné sezóny 1894 a 1902 zůstaly bez jakékoli nálezové dokumentace, což od základu omezilo vypovídací hodnotu nálezů (Sklenář 2013, 53), a také Stockého výzkum z roku 1929 postrádá většinu dokumentace. Situaci částečně zlepšila jen kvalitní publikace výsledků záchranného výzkumu na oppidu v osmdesátých letech 20. století (Rybová – Drda 1994). Nezbyvá tedy, než se snažit zkompletovat nálezový fond ze Stradonic vědeckým zhodnocením nálezů uložených také v menších muzejních sbírkách, zejména těch dosud neznámých, které rovněž mohou přispět k detailnějšímu poznání této lokality.

## KATALOG NÁLEZŮ

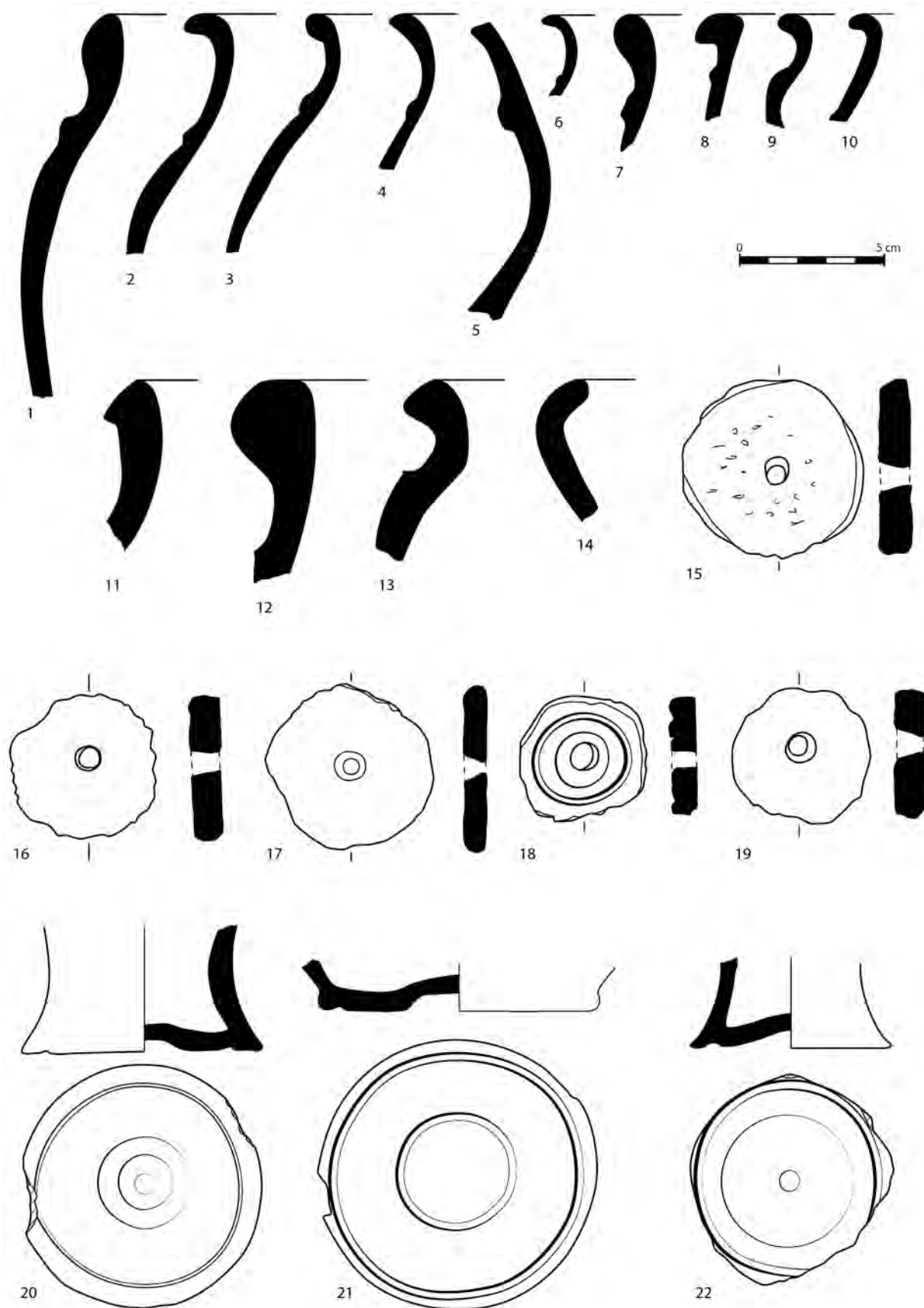
K přesnější identifikaci keramiky po stránce morfologické (tvary nádob a jejich okrajů) jsou v katalogu v závorkách uvedena čísla z deskriptivního systému vytvořeného N. Venclovou (Venclová 1998; dále např. Venclová 2001). Tento systém byl navíc již použit pro deskripci celého fondu keramiky ze stradonického oppida uloženého v Národním muzeu (Venclová – Valentová 2012; Valentová 2013).

### Přír. č. 80/85 (staré č. 74; dar V. Požarecký):

**74/1:** Zahrocená bronzová tyčinka hranatého průřezu, místy oploštělá, prům. 1–3 mm, d. 115 mm, obr. 4:22.<sup>2</sup> – **74/2:** Železná spona spojené konstrukce, patka odlomena. Vinutí 2+2 závity (prům. 12 mm), jeden závit vysunut nahoru tak, že se dotýká lučíku, dolní tětíva, d. spony 62 mm, v. 21 mm, obr. 4:6. – **74/3:** a) Železná spona spojené konstrukce s patkou připojenou objímkou v polovině lu-

číku. Vinutí 2+2 závity (prům. 12 mm), dolní tětíva, zach. d. spony 56 mm, obr. 4:5. – b) Část železné drátěné spony s nízko klenutým lučíkem. Vinutí 2+2 závity (zachovány dva), dolní tětíva. Jehla a patka odlomeny, náběh na rámcový zachycovač, zach. d. spony 60 mm, obr. 4:2. – c) Neúplná železná lžičkovitá spona s hraněným tyčinkovitým lučíkem a vinutím 2+2 závity. Část jehly a patka schází, dolní tětíva, d. spony 40 mm, obr. 4:3. – **74/4:** Železný

2 Užití zkratky v popisech předmětů: d. = délka, š. = šířka, v. = výška, zach. d. = zachovaná délka, prům. = průměr okraje nebo podstavy, přír. č. = přírůstkové číslo evidované v přírůstkové knize Městského muzea a knihovny v Čáslavi.



**Obr. 3.** Stradonice. Sběrka Městského muzea a knihovny Čáslav: 1 – 70/7; 2 – 70/19; 3 – 70/15; 4 – 70/18; 5 – 70/6; 6 – 70/12; 7 – 70/2; 8 – 70/3; 9 – 70/4; 10 – 70/17; 11 – 73j; 12 – 70/1; 13 – 70/8; 14 – 70/9; 15–19 – 75; 20 – 70/14; 21 – 73a; 22 – 73b. Čísla jsou v katalogu článku. Kresby Zdeněk Mazač

kroužek kruhového průřezu (mocnost 3 mm), prům. 31 mm, rozšířený do oka pro vložku, *obr. 4:13.* – **74/5:** a) Odlomená železná tulejka (snad hrotu šípů?), v. 46 mm, max. prům. 8 mm, *obr. 4:15.* – b) Drobná železná botka kopí, v. 49 mm, max. prům. tulejky 15 mm, *obr. 4:14.* – **74/6:** a) Železná jehla s podélným otvorem uprostřed a ohnutým koncem, d. 48 mm, *obr. 4:18.* – b) Část malého železného nožovitého nástroje, s rukojetí s dvěma otvory pro nýty a zbytkem bronzové objímky, zach. d. 65 mm, š. čepele 8–9 mm, *obr. 4:21.* Latén?

**Přír. č. 495/86 (staré č. 72; dar J. Hendrich):**

**72/2:** Vyleštěný zvířecí kel, uštipnutý, u jednoho konce zářezy, snad stopy opracování pro zasazení do rukojeti. – **72/3:** neexistuje. **72/4:** a) Část železné spony s vinutím 2+2 závitů (prům. 7 mm), horní tětva, zach. d. spony 26 mm, *obr. 4:7.* – b) Jehla a vinutí bronzové spony, zachovány 2 závitů (prům. 11 mm), zach. d. 53 mm, *obr. 4:1.* – **72/5:** Asi polovina duté bronzové trubičky podélně rozštíplé, na jednom konci deformované smáčknutím, zach. d. 35 mm, *obr. 4:17.* – **72/6:** Tři tenké bronzové tyčinky – a) čtvercového průřezu o prům. 3 mm a d. 110 mm, *obr. 4:23;* – b) kruhového průřezu o prům. 3 mm a d. 102 mm, *obr. 4:24;* – c) kruhového průřezu o prům. 2 mm a d. 83 mm, *obr. 4:25;* – d) Snad polovina pravděpodobně raménka bronzových vážek kruhového průřezu o prům. 1 mm s odlomeným očkem na konci, zach. d. 52 mm. Dle fragmentu snad závěsného úchyty ve středu mohla být původní d. 96 mm, *obr. 4:26.* – **72/7:** Polovina skleněného prstencovitého korálu kobaltově modrého s bílými pruhy, *obr. 4:9.* – **72/8:** Hraněný bronzový kroužek trojhranného průřezu, prům. 19 mm, *obr. 4:12.* – **72/9:** Asi polovina bronzového kroužku nepravidelné mocnosti 2–3,2 mm a kruhového průřezu, prům. 24 mm, *obr. 4:11.* – **72/10:** a) Asi polovina litého, z jedné strany plochého, z druhé strany vypouklého bronzového kruhu, prům. 60 mm, š. 14 mm, s výraznými korozními nárůsty ve tvaru bobulí, na nich snad stopy textilu a stopy železité koroze. Výrobní zmetek z nekvalitní bronzoviny, *obr. 4:27.* – **72/11:** Plochý fragment bronzového plechu o síle 1 mm, vespod hladký, seshora stopy tvarování. Rozměry: 54 × 11 mm, *obr. 4:16.* – **72/12:** a) Fragment přesněji neidentifikovatelného plochého bronzového předmětu, připomínající nožku bronzové nádoby. Rozměry: 58 × 14 mm, *obr. 4:20.* – b) Výrobní zmetek, dle členění povrchu vzniklý pokusem o odlití bronzové spony se zalomeným lučičkem nad vinutím, z nekvalitní bronzoviny. Povrch kovu silně porézní, materiál nezvykle lehký, d. 42 mm, *obr. 4:4.* – **72/13:** Malý kulatý bronzový korálek s průřezem tvaru „D“, prům. 8,5 mm, prům. otvoru 3 mm, *obr. 4:8.* – **72/14:** Deformovaná bronzová jehla s podélným otvorem, na jednom konci odlomená, zach. d. 50 mm, mocnost 1 mm, *obr. 4:19.*

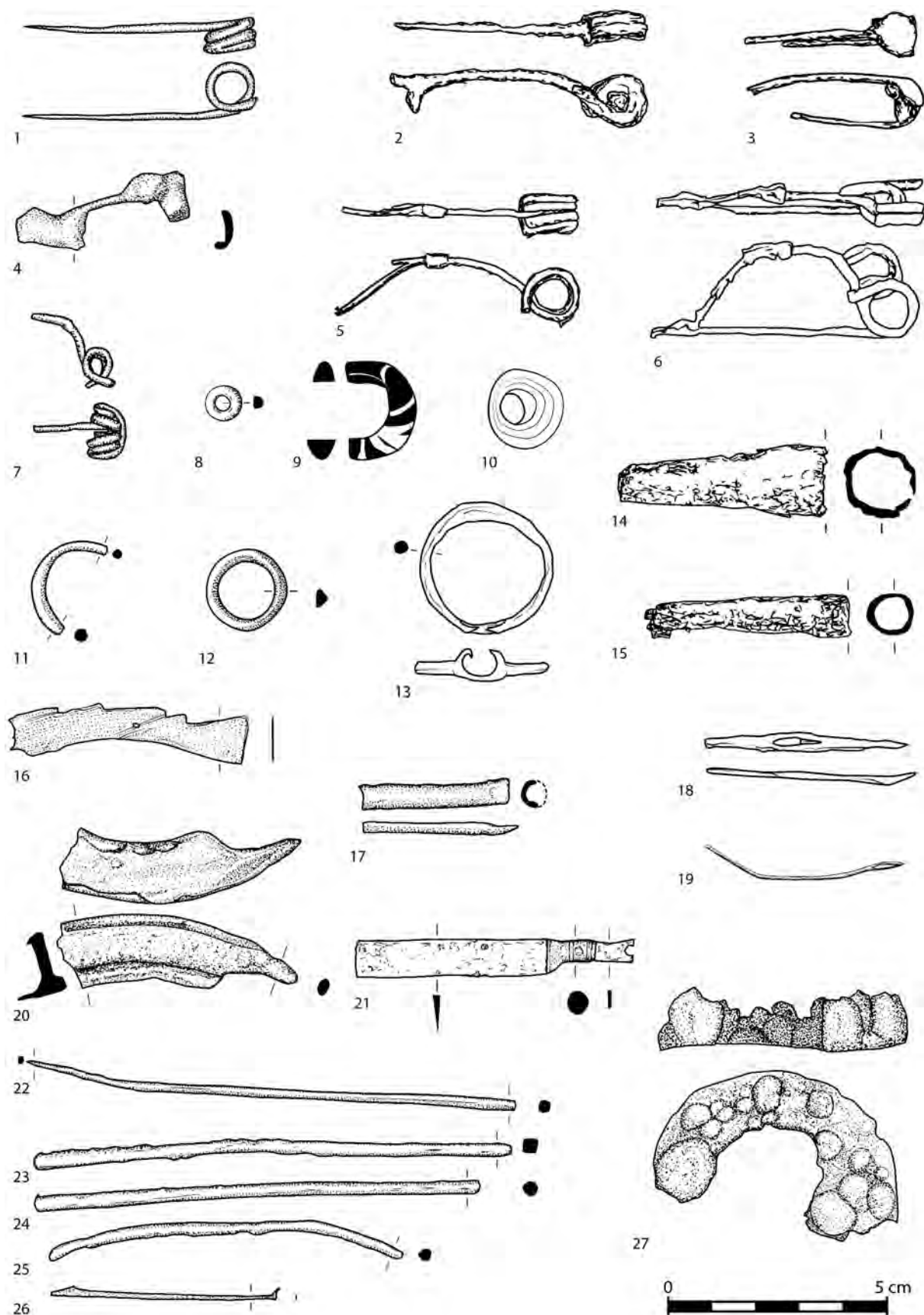
**Přír. č. 731/86 (staré č. 70):**

**70/1:** Masivní ovalený okraj zásobního hrnce (dle Venclové var. 222/14), prům. 400 mm, mírně prohnuté hrdlo odděleno ostrým žebrem od plecí zdobených svislými rýhami, výroba z tuhového materiálu, pravděpodobně na kruhu, *obr. 3:12.* – **70/2:** Vně zesílený oblý okraj hrnce s odsazeným a výrazně prohnutým hrdlem (var. 232/1), pod ním žebro. Povrch upravený, výroba z tuhového materiálu, pravděpodobně na kruhu, *obr. 3:7.* – **70/3:** Ovalený a horizontálně podseknutý okraj hrnce s krátkým

svislým hrdlem odsazeným od plecí žebrem (var. 231/14), prům. 180 mm. Povrch pokryt svislými rýhami, výroba z hrubšího písčitého materiálu, na kruhu, *obr. 3:8.* – **70/4:** Okrajový zlomek esovitě profilované tenkostěnné misky (var. 722/7), prům. 180 mm. Povrch hlazený, výroba z jemně neplavené hlíny, na kruhu, *obr. 3:9.* – **70/5:** Zatažený okraj tenkostěnné misky (var. 715/9), povrch hlazený, výroba z jemně plavené hlíny, na kruhu. – **70/6:** Hrdlo a plece vysoké nádoby s plochým žebrem na rozhraní hrdla a baňatého těla. Povrch hladký matný, výroba z jemného neplaveného materiálu, na kruhu, *obr. 3:5.* – **70/7:** Vně zesílený oblý okraj velkého hrnce (var. 221/4?), prům. 380 mm. Plece oddělené od hrdla oblým žebrem hustě pokrytý svislými rýhami, výroba z hrubšího materiálu, na kruhu, reparační otvor se zachovanou železnou svorkou, *obr. 3:1.* – **70/8:** Vyhnutý, zesílený a šikmo seříznutý okraj masivního hrnce s prohnutým a odsazeným hrdlem (var. 232/9), prům. 200 mm. Hrdlo hladké, plece horizontálně struhadlovitě drsněny a odsazené od hrdla ostrým žebříkem, výroba z velmi hrubého materiálu, na kruhu, *obr. 3:13.* – **70/9:** Zatažený okraj mísy jednou zalomené (var. 715/5), prům. 200 mm. Povrch hladký, výroba z písčitého materiálu, obtáčeno na kruhu, *obr. 3:14.* – **70/10:** Vyhnutý, vně zesílený a oble šikmo seříznutý okraj masivního nečleněného hrnce (var. 222/10), prům. 320 mm. Svislé krátké hrdlo odděleno horizontální rýhou od plecí, pod ní hluboce rytá mělká vlnice. Povrch hladký, výroba z písčitého materiálu obtáčením na kruhu, *obr. 1:3.* – **70/11:** Fragment plecí a hrdla lahve (var. 600), hrdlo odděleno žebrem. Povrch hladký, výroba z jemně neplavené hlíny, na kruhu. – **70/12:** Vyhnutý a odsazený okraj tenkostěnné lahvovité nádoby (var. 600/2), prům. 130 mm. Povrch hlazený, výroba z jemně plavené hlíny, na kruhu, *obr. 3:6.* – **70/13:** Vyhnutý a odsazený okraj lahvovité nádoby (var. 600/2), prům. 85 mm, prohnuté hrdlo odsazeno plochým žebrem od plecí. Povrch hladký matný, výroba z jemně plaveného materiálu, na kruhu, *obr. 1:2.* – **70/14:** Část nožky nádoby s podstavou s vkleslým středem a obvodovým žlábkem (var. 7), prům. 85 mm. Povrch hladký matný, výroba z jemně plaveného materiálu, na kruhu, *obr. 3:20.* – **70/15:** Odsazený vyhnutý okraj lahve, prům. 90 mm, s plochým žebrem na rozhraní hladkého hrdla a plecí (var. 600/2). Povrch hladký matný, výroba z jemného neplaveného materiálu, na kruhu, *obr. 3:3.* – **70/16:** Vyhnutý okraj lahve (var. 600/1), prům. 100 mm. Táhlé hrdlo odděluje od plecí nízké žebro, na plecích vhlazovaná výzdoba – vstříčné svazky rýh. Střep červený, potažený tmavší engobou, v ní vhlazování. Povrch matný hladký, výroba z jemně plavené hlíny, na kruhu, *obr. 1:1.* – **70/17:** Vyhnutý odsazený okraj lahve (var. 600/2), prům. 80 mm, povrch hlazený, výroba z jemně neplavené hlíny, na kruhu, *obr. 3:10.* – **70/18:** Mírně zesílený vyhnutý okraj nejspíše nečleněného hrnce s prohnutým hrdlem (var. 222/5), prům. 190 mm, na plecích žebro. Povrch hladký, výroba z jemně neplavené hlíny, na kruhu, *obr. 3:4.* – **70/19:** Vyhnutý okraj lahve (var. 600/2), prům. 70 mm, žebro odděluje plece od hrdla. Povrch hladký se stopami uhlazování špachtlí, výroba z jemně neplavené hlíny, na kruhu, *obr. 3:2.*

**Přír. č. 54/2002 (staré č. 71):**

**71/1:** 5 ks hliněných přeslenů v ruce modelovaných. – **71/2:** Světle modrý skleněný korál nepravidelného kulo-



**Obř. 4.** Stradonice. Sbířka Měřtského muzea a knihovny Čáslav: 1 – 72/4b; 2 – 74/3b; 3 – 74/3c; 4 – 72/12b; 5 – 74/3a; 6 – 74/2; 7 – 72/4a; 8 – 72/13; 9 – 72/7; 10 – 71/2; 11 – 72/9; 12 – 72/8; 13 – 74/4; 14 – 74/5b; 15 – 74/5a; 16 – 72/11; 17 – 72/5; 18 – 74/6a; 19 – 72/14; 20 – 72/12a; 21 – 74/6b; 22 – 74/1; 23–25 – 72/6a–c; 26 – 72/6d; 27 – 72/10. Čířla jsou v katalogu článku. Kresby Zdeněk Mazač

vitého tvaru s nesymetricky umístěným otvorem, prům. 19 mm, prům. otvoru 8 mm, *obr. 4:10*.

**Přír. č. 55/2002 (staré č. 73):**

**a.** Podstava s vkleslým středem a výrazným obvodovým žlábkem (var. 7), prům. 97 mm. Povrch hladký, materiál červený, jemně plavený, výroba na kruhu, *obr. 3:21*. – **b.** Nožka nádoby s podstavou s vkleslým středem a výrazným obvodovým žlábkem (var. 7), prům. min. 80 mm, okraje olámané. Povrch hladký, materiál výrazně červený, jemně plavený, výroba na kruhu. Patří k okruhu malované keramiky, *obr. 3:22*. – **c.** Okraj mísy dvakrát zalomené (var. 716/4), s černým nátěrem vně a dvěma reparačními otvory, výroba z jemně neplavené hlíny, na kruhu, *obr. 2:7*. – **d.** Okraj esovitě profilované mísy s hrdlem naznačeným žlábkem (var. 722/1), prům. 150 mm. Povrch glazovaný, výroba z jemně plavené hlíny, na kruhu, *obr. 1:4*. – **e.** Profil mísy se zataženým okrajem (var. 715/5), prům. 170 mm, prům. podstavy min. 86 mm. Povrch upravený, uvnitř výrazné nepravidelné horizontální rýhy, výroba z písčitého materiálu, obtáčeno na kruhu, *obr. 2:2*. – **f.** Profil tenkostěnné mísy se zataženým okrajem (var. 715/9), prům. 140 mm. Pás při okraji silně vyleštěn, rovněž pás nade dnem. Povrch hladký matný, čtyři výrazné horizontální rýhy, výroba z jemného neplaveného materiálu, na kruhu, *obr. 2:3*. – **g.** Profil mísy se zataženým okrajem (var. 715/5), prům. 190 mm, prům. podstavy min. 85 mm. Povrch upravený, uvnitř vhlazovaná vlnice s vysokou amplitudou, výroba z hrubého materiálu, obtáčeno na kruhu, *obr. 2:8*. – **h.** Zlomek stěny a plecí nádoby s vlasovým hřebenováním, výroba z jemně plaveného materiálu, na kruhu. Rozměry: 92 × 66 mm. – **i.** Zlomek stěny nádoby s vlasovým hřebenováním, výroba z jemně plaveného materiálu, na kruhu. Rozměry: 40 × 35 mm. – **j.** Zesílený, vně protažený a šikmo rovně seříznutý okraj silnostěnného hrnce (var. 231/1), prům. 220 mm. Na hrdle černý nátěr, výroba z písčitého materiálu, obtáčením na kruhu, *obr. 3:11*. – **k.** Vně zesílený okraj masivního hrnce (var. 232), s prohnutým odsazeným hrdlem a horizontálně struhadlovitým drsněním povrchu, výroba z písčitého materiálu, obtáčeno, *obr. 1:6*. – **l.** Okrajový fragment mísovitého cedníku s vyhnutým okrajem a zachovanými třemi jemnými otvory ve dně, výroba z jemně plaveného materiálu, na kruhu, *obr. 2:4*.

– **m.** Okrajový zlomek mísy se zataženým okrajem a uchem. Povrch matný upravený, materiál silně zrnitý, obtáčeno. Ucho tyčinkovité, vodorovně vytažené pod okrajem, *obr. 2:1*. Latěn? – **n.** Zlomek hrdla a plecí tenkostěnné nádoby. Na hrdle tuhovaný pás, plece zdobené hustým vlasovým hřebenováním kříženým svazky šikmých linií, výroba z jemně plaveného materiálu barvy červené, na kruhu. Rozměry: 61 × 55 mm, *obr. 2:5*. – **o.** Vyhnutý nezesílený okraj tenkostěnného soudkovitého hrnce, prům. 150 mm, vlasové hřebenování stěny se stopami nasazování hřebene, výroba z jemně plavené hlíny, na kruhu, *obr. 2:10*. – **p.** Zesílený okraj tenkostěnného soudkovitého hrnce (var. 221/14), prům. 150 mm, stěna pokryta nevýraznými svislými rýhami. Povrch porézni s otvory po vyhořelém organickém materiálu, odlišná světle šedá barva, výroba na kruhu, *obr. 2:9*. – **r.** Okrajový zlomek velké poklice s válcovitým lemem, prům. 300 mm. U okraje pláště obvodový žlábek. Povrch s tmavým nátěrem, písčitého materiálu, výroba na kruhu, *obr. 1:7*. – **s.** Podstava a část stěny nádoby, nade dnem hladký pás, nad ním svazky linií vlasového hřebenování, výroba z jemného plaveného materiálu, na kruhu, *obr. 2:6*. – **t.** Oblý mírně vyhnutý okraj struhadlovitě drsněného hrnce (var. 232), výroba obtáčením z písčitého materiálu, *obr. 1:5*.

**Přír. č. 56/2002 (staré č. 75):**

Kotouček (prům. 64 mm) ze stěny masivní nádoby se struhadlovitým drsněním. Okraje olámané a neupravené, mocnost střepu 10 mm, ve středu otvor o prům. 9 mm, materiál hrubší, písčité, *obr. 3:15*. – Kotouček (prům. 58 mm) ze stěny nádoby s upraveným povrchem. Okraje zčásti ohlazené, mocnost střepu 7 mm, ve středu otvor o prům. 10 mm, materiál písčité, *obr. 3:17*. – Kotouček (prům. 45 mm) ze dna nádoby s výrazným šnekem. Okraje olámané, neupravené, mocnost střepu 8 mm, ve středu otvor o prům. 10 mm, materiál jemný neplavený, *obr. 3:18*. – Kotouček (prům. 52 mm) ze stěny nádoby s upraveným povrchem. Okraje olámané a neupravené, mocnost střepu 9–10 mm, ve středu otvor o prům. 8 mm, materiál písčité, *obr. 3:16*. – Kotouček (prům. 49 mm) ze stěny nádoby s hladkým povrchem. Okraje zčásti ohlazené, mocnost střepu 10 mm, ve středu otvor o prům. 10 mm, materiál písčité, *obr. 3:19*.

## LITERATURA

- Břeň, J. 1964: Význam spon pro datování keltských oppid v Čechách, Sborník Národního muzea v Praze, řada A-Historie 18, 195–289.
- Čížmář, M. 1989: Pozdně laténské osídlení předhradí Závisti, Památky archeologické 80, 59–122.
- Čížmář, M. 2011: Nálezy ze stradonického oppida ve sbírkách Moravského zemského muzea v Brně, Archeologie ve středních Čechách 15, 475–483.
- Danielisová, A. 2010: Oppidum české Lhotice a jeho sídelní zázemí. Archeologické studijní materiály 17. Praha.
- Gebhard, R. 1991: Die Fibeln aus dem Oppidum von Manching. Die Ausgrabungen in Manching 14. Stuttgart.
- Hlava, M. 2011: Nálezy z oppida Stradonice a České Lhotice ze sbírky J. A. Jíry, Sborník prací Filozofické fakulty brněnské univerzity M 16, 111–133.
- Hlava, M. 2012: K výzkumu oppid v Čechách a na Moravě v uplynulých dvou stoletích: legendy a fakta, Archeologie ve středních Čechách, 16, 467–486.

- Karasová, Z. – Schönfelder, M. 2004: Die Funde aus oppidum „Hradiště“ bei Stradonice (okr. Beroun, CZ) im Römisch-germanischen Zentralmuseum, Mainz, Sonderdruck aus Jahrbuch des Römisch-germanischen Zentralmuseums Mainz 51, 219–242.
- Píč, J. L. 1903: Starožitnosti země České II, 2. Hradiště u Stradonic jako historické Marobudum. Praha.
- Rybová, A. – Drda, P. 1994: Hradiště by Stradonice. Rebirth of a celtic oppidum. Praha.
- Sklenář, K. 1993: Družina profesora Píče. Národní muzeum a zlatý věk neprofesionální archeologie v Čechách. Sborník Národního muzea v Praze, řada A-Historie 47, 3–4, 1–49.
- Sklenář, K. 2005: Biografický slovník českých, moravských a slezských archeologů. Praha.
- Sklenář, K. 2013: Píč – Niederle – Buchtela: zápas o českou archeologii na přelomu 19. a 20. století (Památce Josefa Ladislava Píče po 100 letech od jeho úmrtí), Praehistorica 31/1, 9–98.
- Schäfer, A. 2010: Die Kleinfunde der jüngerlatènezeitlichen Siedlung von Berching-Pollanten, Lkr. Neumarkt i. d. Oberpfalz. Marburger Studien zur Vor- und Frühgeschichte 24. Rahden/Westfalen.
- Svobodová, H. 1985: Antické importy z keltských oppid v Čechách a na Moravě, Archeologické rozhledy 37, 653–668.
- Šnajdr, L. 1881: Materiály k kulturním dějinám lidí bydlivších v hořejším poříčí Labe. Jičín.
- Tieftrunk, K. 1895: Přednesení jednatele ve valném shromáždění Společnosti Musea království Českého dne 15. prosince 1894, Časopis Národního muzea 69, 3–55.
- Trebsche, P. 2003: Keramik mit Feinkammstrich aus keltischen Siedlungen im Großraum Linz. Untersuchungen zu Werkstätten, Funktion, Verbreitung and Datierung. Linzer archäologische Forschungen, Band 35. Linz.
- Valentová, J. 2011: Keramické poklice z oppida Stradonice, Časopis Národního muzea, 180, 3–4, 7–19.
- Valentová, J. 2013: Oppidum Stradonice. Keramika ze starších fondů Národního muzea. Fontes Archaeologici Pragenses 39. Pragae.
- Valentová, J. – Šumberová, R. 2012: Keramické cedníky, poklopy a trychtýře z oppida Stradonice, Archeologické rozhledy 64, 332–346.
- Varadzin, L. – Venclová, N. 2006: Laténské a předlaténské nálezy z Libušína, Pravěk NŘ 16, 405–421.
- Venclová, N. 1990: Prehistoric glass in Bohemia. Praha.
- Venclová, N. 1998: Mšecké Žehrovice in Bohemia. Archaeological background to a Celtic hero, 3<sup>rd</sup>–2<sup>nd</sup> cent. B. C. Sceaux.
- Venclová, N. 2001: Výroba a sídla v době laténské. Projekt Loděnice. Praha.
- Venclová, N. ed. 2008: Archeologie pravěkých Čech 7. Doba laténská. Praha.
- Venclová, N. – Valentová, J. 2012: Oppidum Stradonice: výzkum A. Stockého r. 1929. Fontes Archaeologici Pragenses 38. Pragae.

## FINDS FROM THE OPPIDUM OF STRADONICE IN THE COLLECTION OF THE ČÁSLAV MUSEUM

*Although it is well known that finds from the oppidum of Stradonice are, apart from the National Museum, also deposited in many other Czech and foreign museums, some of them have escaped the attention of scholars so far. The assemblage kept in the prehistoric collection of the Municipal Museum and Library Čáslav has remained almost unknown. It is quite remarkable that these are relatively small assemblages of high quality finds, usually consisting of just one category (pottery, spindle whorls, metal objects), which were probably obtained from various collectors already in 1878–1879, while the National Museum organized its first excavation at the site by J. L. Píč only as late as 1894. An important role in these acquisitions was certainly played by the museum association Včela Čáslavská, which had been founded in 1864 and was active especially after 1877. Apart from fibulae, an iron ring with an eyelet, a fragment of a leg from a bronze vessel and other metal artefacts, there are also some interesting finds of production waste in the form of low quality bronze material which bore witness to local production long before the discovery of a smelting workshop mentioned by J. L. Píč.*

**Fig. 1.–4.** Stradonice. Collection of the Municipal Museum and Library Čáslav. The numbers are included in the catalogue accompanying the text