

NÁLEZ BRONZOVÉ SEKERY NA LOKALITĚ SEMÍN (KAT. ÚZ. TROSKOVICE) V POJIZEŘÍ

Jiří Waldhauser

ÚVOD

Lokalita Semín (katastrální území Troskovice, okres Semily, Liberecký kraj; *obr. 1*), plato s kolmými skalními srázy o ploše ca 180 hektarů, je známá příčným a zčásti obvodovým valovým opevněním, ze kterého pocházejí zlomky laténské keramiky z LT B2/C-D1; z organického materiálu z příkopu bylo získáno radiokarbonové datum (laboratoř Heidelberg) 2296 ± 61 BP (410–190 př. n. l.). Z povrchu pak pochází už jen několik jednotlivých středověkých až novověkých fragmentů keramiky, časově synchronních s historicky doloženou tvrzí s vesnicí, později i dvorem se stejnojmenným názvem. Archeologická literární produkce o Semíně zahrnuje bezmála dvě desítky titulů různých autorů, publikovaných doma i v zahraničí (např. *Waldhauser 1986; Waldhauser – Lutovský 1996; Waldhauser – Lutovský 1998; Šída et al. 2011; Lutovský 2011*). Archeologické nálezy jiných nežli zmíněných období nebyly z lokality dosud uváděny, a proto zaslouženou pozornost vzbudily informace o nález bronzové sekery.

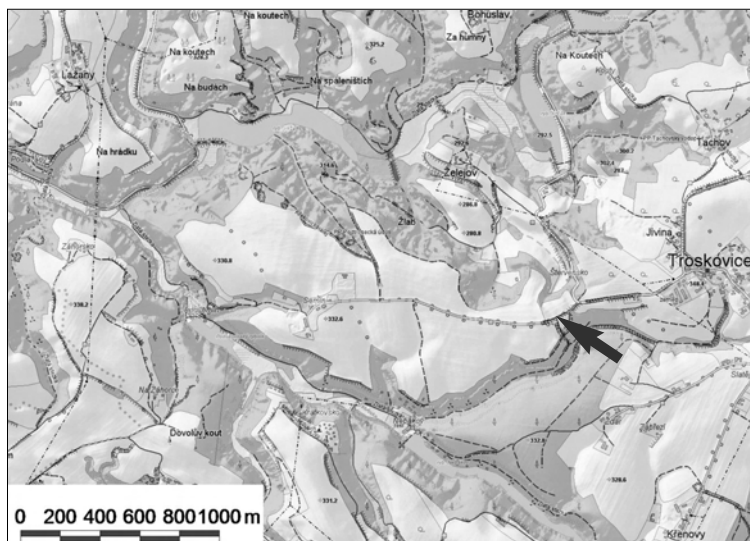
NÁLEZOVÉ OKOLNOSTI

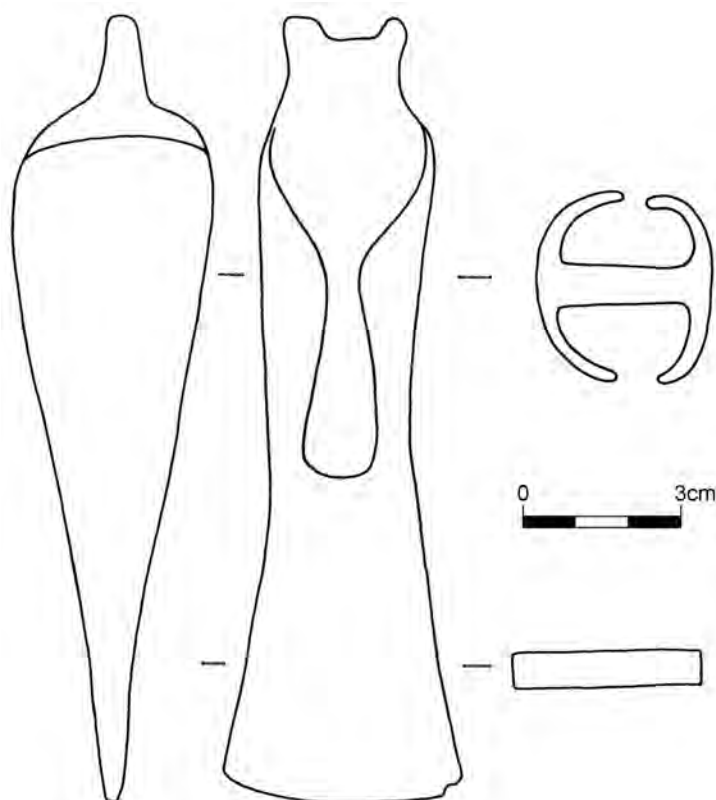
Překvapením se stala bronzová sekera s týlními laloky (a výkrojem v týlu), jak ji lze determinovat podle aktuální terminologie (*Smejtek – Lutovský – Miličák 2013, 432*). Sekeru přinesl na podzim roku 2013 na svatbu v rekreačním zařízení Semín (stejnojmenný) příbuzný nálezce, pana Milouše Zikmunda, bydlištěm v Troskovicích. Měla být nalezena při odstřelu krátkého úseku příčného valu pro nově budovanou silnici z Troskovic do Semína. Ke stavbě krátké nové trasy vozovky, která protнула val, došlo v polovině 20. let 20. století. Relativně přesné místo nález je dáno trasou vozovky dodnes: leží jižně od točny zastávky autobusu Semín (*obr. 1*). Jiné nálezy jmenovaný nálezce nepozoroval.

Bronzová sekera byla uchováována v umělecky zdobené dřevěné krabičce v majetku rodiny Zikmundových po tři generace jako vzácné kuriozum, starožitnost získaná vlastním umem předpokládané



Obr. 1. Semín, kat. úz. Troskovice, okres Semily, s vyznačením místa nález. Vlevo: poloha lokality na mapě ČR





Obr. 2. Semín. Bronzová sekera. Kresba A. Waldhauserová

265; Smejtek – Lutovský – Militký 2013, 20–21). V lužické kulturní sféře se jedná o horizont depotů Bošín-Chvojenec. Výkroj na týle seker s laloky lze sledovat od únětické kultury až po slezskou, aniž by vykazoval zásadní chronologickou citlivost.

Sekery s laloky, ať již mladobronzové se středovými laloky nebo pozdně bronzové s týlními laloky, reprezentují v doméně lužické kultury v povodí Jizery standardní součást hmotné kultury. Nevystupují sice ve funerálních souborech, výjimečně bývají zaznamenány v prostředí opevněných i rovinných sídel, řádově četnější, v desítkách exemplářů, pocházejí z depotů (Štefl 2011) a jako ojedinělé nálezy (Filip 1947; Turek 1947; Waldhauser 2006). Poměrně přesná analogie k sekerě ze Semína pochází např. z depotu z Městce Králové (Kytlicová 2007, Taf. 183:16; Smejtek – Lutovský – Militký 2013, 215), ale i některých dalších.

INTERPRETACE

Vzhledem k okolnosti, že bronzová sekera nebyla nalezena během regulérního archeologického výzkumu, není možno jednoznačně identifikovat její kontext. V úvahu přichází několik alternativ. Buď je sekera ojedinělým nálezem ztrátové hmotné kultury, či součástí depotu bez jakýchkoli souvislosti s laténským (středověkým)¹ fenoménem Semín; uvažovat lze i o tzv. „depotu jednoho předmětu“. Další alternativou by bylo datování stavby příčného valu lokality Semín na konec doby bronzové a jeho užívání (rekonstrukce) v době laténské, jak je tato situace (dvou „epoch“) doložena regulérním pečlivým výzkumem na (oppidu) Hostýně (Čížmář 1993, 406) a předpokládána na Mužském Hradech/Klamorně (Pleslová-Štiková 1981). Řešení nastíněné problematiky není v současnosti možné, jeví se rozšířovatelná až po uskutečnění budoucích cílevědomých terénních výzkumů.

1 Neprokázaná idea o opevněném vojenském táboře na lokalitě Semín, konkrétně „jednoduchý zemní val polního opevnění z rozhraní středověku a novověku“ (Šída et al. 2011, 498) by byla další alternativou a uvedena je pro korektnost textu. K tomu dodatečně upozorňuji na situaci v areálu nepochybného oppida Hrazany ze 2.-1. století př. Kr., kde byla při regulérním výzkumu nalezena nízká zídka z kamenů, kterou postavili husité v listopadu 1419. U ní se našlo několik střepů, stříbrný parvus 15. století a železné „husitské šípky“ jako archeologické stopy noclehu husitů (Jansová 1965, 50–51).

obrovské ceny. Proto se informace o okolnostech nálezů mohly prostřednictvím ústní tradice dochovat do malých podrobností. Věrohodně akceptovatelné informace lze považovat za validní, i když dřevěná krabička nebyla opatřena žádným textem.

Sekeru získal do osobního vlastnictví majitel rekreačního zařízení v Semíně pan Libor Maleček, který ji nehodlá darovat do žádného muzea.

POPIS, DATOVÁNÍ A ANALOGIE PŘEDMĚTU

Popis: Sekera s týlními laloky (obr. 2), zachovalá v úplnosti, rozměry: d. 146 mm, š. 33 mm v lalocích, 45 mm v ostří, v. 37 mm, profil v místě laloků mírně asymetrický, světle zelená ušlechtilá patina; nepoškozená, pouze recentní nepatrné miniaturní zářezy. Na předmětu zůstaly ulpělé zbytky žluté „sprašovitě“ zeminy.

Sekeru lze poměrně spolehlivě datovat do stupně Ha B1 Reineckovy relativní chronologie v modifikaci H. Müllera-Karpeho, s absolutní datací zhruba 1050/1020–900 př. n. l. (Jiráň 2008, 264–

ZÁVĚR

Nález bronzové sekery s týlními laloky ze Semína, datovatelné do stupně Ha B1, lze považovat za autentický. Rozšiřuje sice interpretační možnosti, nicméně jeho výpovědní hodnota zůstává nízká. Na laténské lokalitě nelze vyloučit stavbu příčného valu populací popelnicových polí již na konci doby bronzové, stejně tak ovšem může bronzová sekera představovat ojedinělý ztrátový nález či doklad deponování. Společný výskyt kultury popelnicových polí a laténské je znám z vulkanitu Trosek ve vzdálenosti zhruba 3 km (Prostředník 2001). Nález artefaktu doby bronzové na Semíně jednoznačně ukazuje, jak minimálními poznatky o lokalitě současná archeologie disponuje.

LITERATURA

- Čižmář, M. 1993: Keltská okupace Moravy. In: V. Podborský a kol., Pravěké dějiny Moravy. Brno, 380–423.
- Filip, J. 1947: Dějinné počátky Českého ráje. Praha.
- Jansová, L. 1965: Hrazany. Keltské oppidum na Sedlčansku. Praha.
- Jiráň, L. ed. 2008: Archeologie pravěkých Čech 5. Doba bronzová. Praha.
- Kytlicová, O. 2007: Jungbronzezeitliche Hortfunde in Böhmen. Prähistorische Bronzefunde XX, 12. Stuttgart.
- Lutovský, M. 2011: K tzv. semínským paradoxům, Archeologie ve středních Čechách 15, 1203–1204.
- Pleslová-Štiková, E. 1981: Mužský u Mnichova Hradiště. Pravěká skalní pevnost. Praha.
- Prostředník, J. 2001: Pravěké nálezy z hradu Trosky, Archeologie ve středních Čechách 5, 297–312.
- Smejtek, L. – Lutovský, M. – Militký, J. 2013: Encyklopedie pravěkých pokladů v Čechách. Praha.
- Šída, P. – Prostředník, J. – Dohnal, J. – Řídkošil, T. 2011: Semínské paradoxy, Archeologie ve středních Čechách 15, 491–500.
- Štefl, J. 2011: Bronzové depoty z období popelnicových polí v severních Čechách, Bezděz 20, 371–386.
- Turek, R. 1947: Pravěk Boleslavska. In: E. Strnad (ed.), Boleslavsko. Mladá Boleslav, 40–60.
- Waldhauser, J. 1986: Opevnění Semín na Semilsku v Pojizeří (fakta a hypotézy o nejrozsáhlejší fortifikaci v Čechách), Archeologické rozhledy 44, 66–76.
- Waldhauser, J. 2006: Soupis archeologických nálezů CHKO Český ráj. Mladá Boleslav.
- Waldhauser, J. – Lutovský, M. 1996: Die endlatènezeitliche Befestigung aus Dehns Gruppe 2 von Semín in Böhmen. In: T. Stollner (ed.), Europa Celtica. Marburg, 189–193.
- Waldhauser, J. – Lutovský, M. 1998: Zjišťovací výzkum laténského opevnění Semín v Pojizeří, Z Českého ráje a Podkrkonoší 11, 133–158.

A FIND OF A BRONZE AXE AT THE SITE OF SEMÍN (CADASTRAL AREA OF TROSKOVICE) IN THE JIZERA REGION

The extensive site of Semín (area of 180 ha) is known mainly due to the transverse and partly circumferential fortification from which fragments of La Tène pottery dating from LT B2/C-D1 originate. The surface also yielded several fragments of medieval to early modern pottery. In the 1920s, during the construction of a road, a bronze winged axe dating from Ha B1 was found in the area of the transverse rampart. Although this find expands interpretation possibilities, its archaeological value is relatively low. The transverse rampart at this La Tène site could have been built by the people of the Urnfield culture at the close of the Bronze Age, however, such an isolated find can also be interpreted as a lost item or evidence of hoarding activities.

Fig. 1. Semín, cadastral area of Troskovice, Semily District, the find spot is marked

Fig. 2. Bronze axe

JIŘÍ WALDHAUSER

KATEDRA ARCHEOLOGIE FF UHK, ROKITANSKÉHO 62, 500 02 HRADEC KRÁLOVÉ
waldhauserj@gmail.com