

OBYTNÝ A VÝROBNÍ AREÁL KULTURY BADENSKÉ VE VLINĚVSI, OKR. MĚLNÍK

Miroslav Dobeš – Petr Limburský

1. ÚVOD

Badenská kultura sice tvoří pevnou součást systému české pozdní doby kamenné již od konce 50. let minulého století (k pojmu již *Axamit 1932*; dále *Neustupný 1959*; *Zápotocký 1959*; *Pleslová-Štiková 1973*; *Neustupný 1973*), ovšem její prameny jsou i v intencích mnohdy lakonického pramenného projevu českého eneolitu silně torzovité a nevyrovnané. Paradoxně jsme co se týče keramického spektra nejlépe informováni o nejstarším, bolezskému stupni jejího vývoje, doloženém pouze na malém území ve východní části středních Čech (*Zápotocký 2000*). Soubory klasické badenské kultury se omezují víceméně na několik keramických depotů, sice atraktivních, ovšem záměrným výběrem picích tvarů nic neříkajících o běžné užitkové keramice (*Zápotocký 1959*; *Novák – Foster 2010*), a dále rovněž na několik menších sídlištních kolekcí, jmenovitě z Prahy-Lysolají (*Pleslová-Štiková 1972*), Prahy-Hradčan (*Zápotocký – Pavlů 2004*), Mlékojed (*Motyková – Zápotocký 2002*), Dolního Jiřetína (*Zápotocký 2008*) a Jenštejna (*Zápotocký – Dreslerová 1996*), v kontextu pojednávané kultury zcela nesrovnatelných s nalezišti v jádru jejího rozšíření (srv. např. areál o jedné tisícovce badenských zahloubených objektů z panonské lokality Balatonöszöd-Temetői dűlő, *Horváth et al. 2008*; *Horváth 2010*; *týž 2012*). Také představy o uspořádání sídlišť jsou velmi kusé, elementární údaje lze odvodit pouze ze dvou lokalit (Praha-Lysolaje a Mlékojedy). Prezentované naleziště ve Vliněvsi však bezpochyby patří do množiny výše uvedených lépe zachovaných českých badenských sídlišť.

Postup a základní výsledky dlouhodobého záchraného výzkumu ve vliněveské pískovně byly již několikrát zevrubně popsány, stejně jako přírodní podmínky naleziště (viz *Pleinerová et al. 2003*; *Křivánek 2010*, 156, obr. 1; *Limburský 2010*; *Limburský et al. 2010*; *Dobeš et al. 2011*; *Limburský 2012*; *Dobeš – Limburský a kol. 2013*). Krátce lze zmínit tolik, že v letech 1999–2008 tam byla prozkoumána plocha ca 60 ha, na které bylo zjištěno na 10000 objektů různého stáří, počínaje eneolitem a konče dobou stěhování národů. Intenzita osídlení byla bezpochyby dána příhodnými podmínkami, které v Čechách poskytuje tzv. stará sídelní oblast, pro pravěké zemědělce teplotně a půdně příznivá, v místě naleziště navíc násobená bezprostřední přítomností velkého vodního toku – Labe (obr. 1).

2. OBJEKTY A NÁLEZY

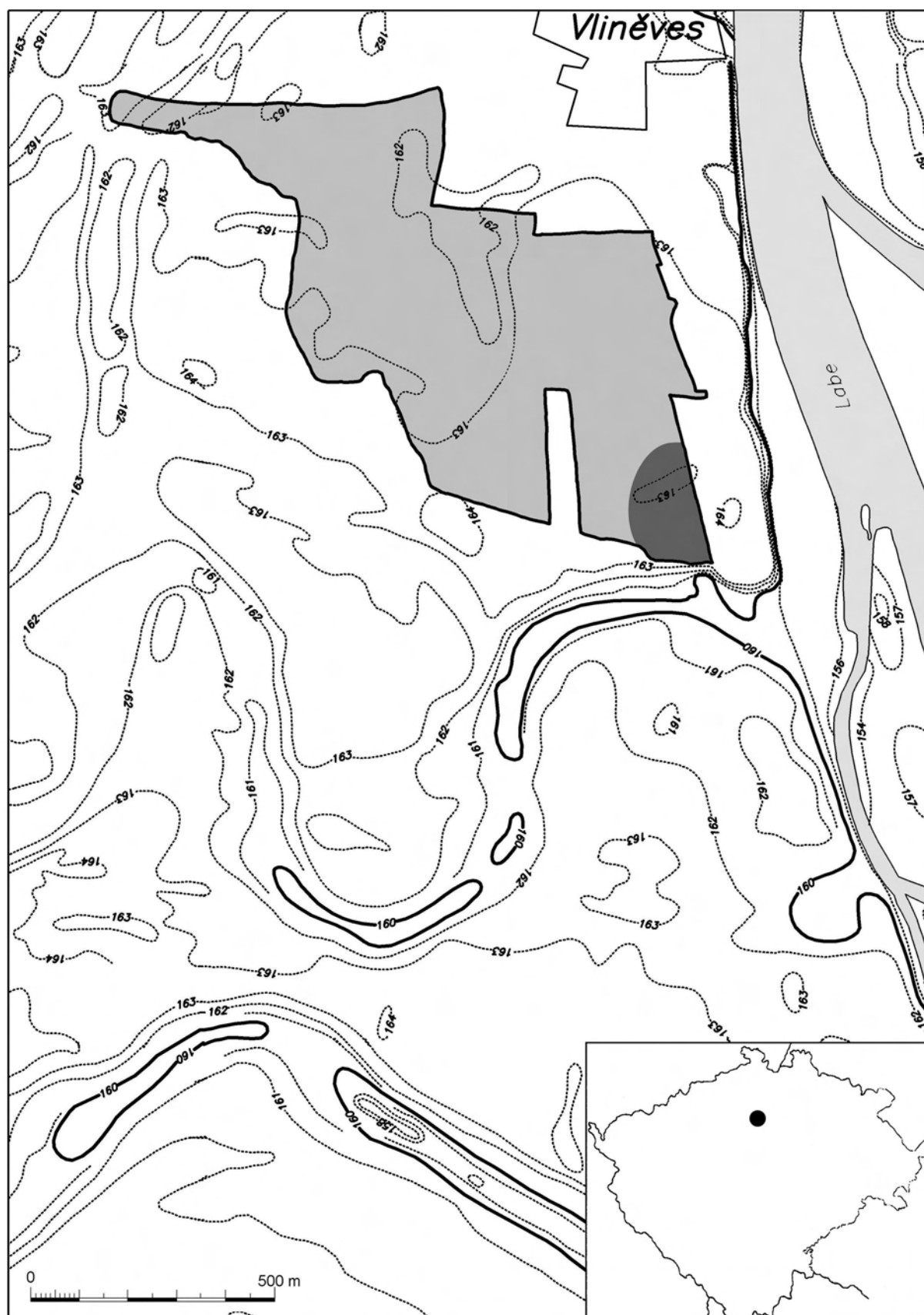
V kresebné dokumentaci objektů (obr. 3–5) jsou jejich výplně kódovány následovně: 0 – bez popisu, neznámá; 1 – tmavá hlína hnědá až černá; 2 – vrstva 1 s větším či menším podílem podloží (a – spraš, b – šterkopísek, c – písek); 3 – s různou intenzitou zašpiněné podloží (a – spraš, b – šterkopísek, c – písek); 4 – červenohnědá propálená hlinitá; 5 – vrstva 1 se skvrnami popele; 6 – rezavý písek; 7 – vrstva 1 s mazanicí; 8 – šedookrová světlá hlinitá; šedý odstín v kresbách profilů značí vrstvičky propálené, příp. mazanice. – Svrchní půdorysné rozměry objektů udávány v rovině skryté plochy, jejich hloubky měřeny od ní.

Zkratky použité při popisu keramiky (viz též *Kalferst – Zápotocký 1991*, pozn. 1 na str. 379, obr. 17): D – dno; H – hrdlo; O – okraj; ORN – výzdoba; P – plece; S – spodek; T – tělo nádoby (bez bližšího určení); zl. – zlomek, střep. Z nich jsou vytvořeny zkratky složené, udávající stupeň dochování nádob či částí (fragmentů), kupř.: 1 zl. OS = zlomek, jehož profil sahá, či jej lze rekonstruovat, od okraje po spodek nádoby.

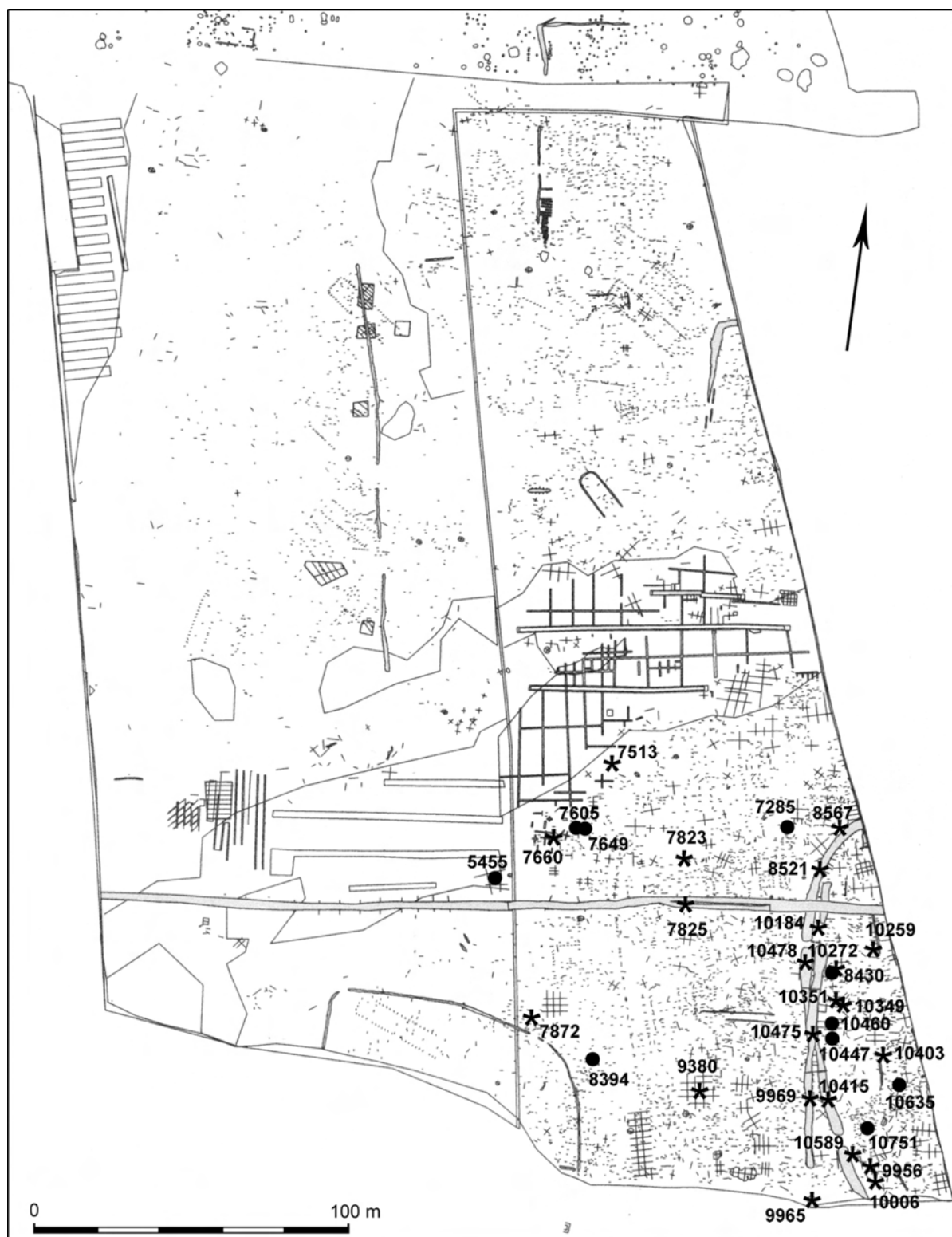
Okraje (O): 1 oblý; 2 přihrocený; 3 vodorovně seříznutý; 10 s okrajovou lištou vnější nehtovanou/prstovanou; 12 na vnitřní straně lištovitě zesílený.

Dna (D): 0 typově neurčitelné, 1 s přímým kónickým předním; 2 s prohnuté kónickým předním; 3 nožkovitě odsazené; 4 se zaobleným přechodem přední a podstavu.

Rozměry: d. – délka, hl. – hloubka, š. – šířka, v. – výška, Ø – průměr, vše v mm.



Obr. 1. Vlněves, okr. Mělník. Celková situace okolí obce s vyznačenou plochou výzkumu v pískovně (světlešedý odstín) a shluku badenských objektů a intruzí (tmavošedý odstín). Výškopis a vodopis na podkladě SM 1 : 5 000 (listy Mělník 4-6, 4-7, 5-6 a 5-7) rekonstruovali P. Limburský a N. Dvořáková, výšek upravila B. Hrůzová



Obr. 2. Vliněves, okr. Mělník. Rozložení dochovaných a rozpoznaných stop badenského osídlení na podkladu celkového plánu, který zachycuje všechny zkoumané situace (šedým tónem). ● objekty badenské kultury, * badenské intruze v objektech jiného stáří. Sestavil M. Dobeš, upravila B. Hrůzová

Povrch, úprava (p): p2 hlazený; 20 otřelý, korodovaný; 21 jemně hlazený se stopami přešetění, či otřelé leštění; 25 ledabyle, nerovně hlazený; 3 drsný; 31 jemně blátitý; 4 blátitý; 5 dno prstovaný; kupř. p1(H)-4(T) = hrdlo leštěné, tělo blátitě zdrsňené.

Zkratky archeologických kultur: BaK – kultura badenská; DBr – doba bronzová; HaD – stupeň D doby halštatské; JoK – k. jordanovská; KNP – k. nálevkovitých pohárů; KŠK – k. se šňůrovou keramikou; LTA – stupeň A doby laténské; ÚnK – k. únětická.

Ostatní zkratky: BI – broušená industrie; KPI – kostěná a parohová industrie; ŠI – štípaná industrie.

Objekt 5455

Velmi mělký nepravidelný objekt s relativně plochým dnem a šikmo se svažujícími stěnami; půdorysné rozměry 1025 × 975, hloubka 20–30 cm (výzkum duben 2006 P. Limburský). Výplň: tmavohnědá hlinitá ulehlá vrstva (1), místy s drobnými zrny spraše či minimem šterkopísku, občas v ní pozorovány drobné úlomky mazanice. – Podloží: okrová sprašová hlína, občas přecházející do tmavohnědé půdy bez antropogenních pozůstatků (zbytky přirozeného holocénního /?/ půdního typu?). – **Poznámka:** objekt byl zkoumán po sektorech, přičemž nebyly zjištěny výraznější koncentrace nálezů. V sektoru 9 byly identifikovány artefakty kultury únětické (druhotný zásah?), kromě badenské a obecně pravěké keramiky z jámy pochází ještě jeden zlomek k. jordanovské a jeden středověký střep. – Funkční interpretace: patrně přirozená terénní deprese, sekundárně zaplněná těž sídlištním odpadem. Obr. 3.

Sektor 2, 0–dno, č. př. VL06/1717–18:

Mísa kónická: část OS (6 zl.), p2, O1, Ø 200 mm, obr. 6:3. Tvar?: dno: část TD (4 zl.), p2, D2, Ø 105 mm. – Atyp: 9 zl. T, p2; 8 zl. T, p20.

Ostatní nálezy: mazanice.

Sektor 3, 0–dno, č. př. VL06/1722–24:

Tvar?: atyp.: 15 zl. T, p20.

Intruze: několik zl. středověké keramiky.

Ostatní nálezy: mazanice, malakofauna.

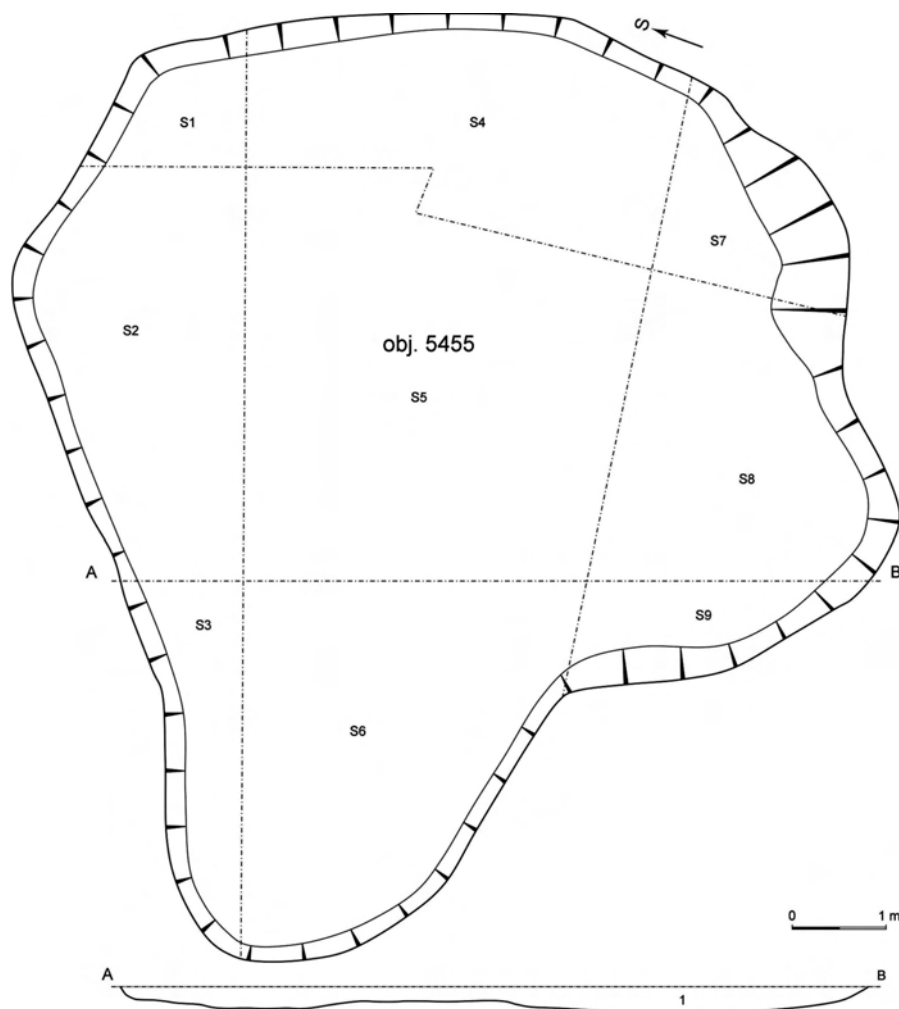
Sektor 5, 0–dno, č. př. VL06/1725–28 a 1796:

Konvice?: 1 zl. širokého páskového ucha š. 35 a tl. 6 mm, p2.

Tvar?: dna: 2 zl. TD, p25, D1, Ø 125 mm; 1 zl. TD, p2, D2.

– Atyp.: 5 zl. T, p2; 1 zl. T, p21, 15 zl. T, p25.

Ostatní nálezy: zl. pískovcového brousku s jednou pracovní plochou, max. rozměr 120 mm, hmotnost 425 g. – Fragment křemenného valounu s částečně otlučenými



Obr. 3. Vliněves, okr. Mělník. Obj. 5455. Legenda k popisu objektu viz příslušný text v kap. 2. Na podkladě terénních plánů sestavil M. Dobeš, překreslila L. Jarošová a upravila B. Hružová

hranami, max. rozměr 105 mm, hmotnost 430 g. – Mazanice, kosti zvířecí.

Sektor 6, 0–dno, č. př. VL06/1731–33:

Konvice s vysokým válcovitým hrdlem: 1 zl. HP, p20, ORN na spodku hrdla vodorovné a na plecích svislé kanelury, obr. 6:6.

Čerpák s kónickým tělem?: 1 zl. OS s kořenem ucha, p21, obr. 6:5.

Tvar?: atyp.: 10 zl. T, p25.

Ostatní nálezy: mazanice, kosti zvířecí.

Sektor 8, 0–dno, č. př. VL06/1719–21:

Čerpáky?: 1 zl. páskového ucha š. 20 a tl. 7 mm, p2, ORN na uchu svislé mělké husté kanelury, obr. 6:4. – 1 zl. páskového ucha š. 18 a tl. 5 mm, p2.

Tvar?: atyp.: 10 zl. T, p2; 5 zl. T, p25.

Intruze: 1 zl. T, p2, ORN svislé (?) předřýsované žebříčky s příčkami z šikmých vpichů, JoK, obr. 6:7.

Ostatní nálezy: mazanice, kosti zvířecí.

Sektor 9, 0–dno, č. př. VL06/1734–36:

Intruze/superpozice: po jednom sáčku s keramikou ÚnK, mazanicí a malakofaunou.

Objekt 7285

Nepravidelně oválný objekt s šikmými stěnami a plochým dnem; půdorysné rozměry 160 × 105, hloubka 12 cm (výzkum duben 2007 P. Limburský). – Výplň: tmavohnědá hlína mramorovaná (tj. promísená podložím), ulehlá (2a). – Podloží: hnědožlutá spraš. – **Poznámka:** dle dokumentace se zlomky kresebně rekonstruované amfory/osudí (obr. 6:1) nacházely v severní polovině objektu. – Funkční interpretace: možná spodek síla, spíše však dno přirozené deprese se zbytkem kulturní vrstvy. Obr. 5.

J polovina, 0–10 cm, č. př. VL07/759–60:

Zásobní hrnec soudkovitý: 1 zl. OP, p31, O3, Ø 150 mm, obr. 6:2.

Tvar?: atyp.: 1 zl. T, p21.

Ostatní nálezy: kosti zvířecí.

S polovina, 0–20 cm, č. př. VL07/735–36 a 757–58:

Amfora/osudí: část OS (2 větší spleené fragmenty, celkem 15 zl.; nádoba prošla druhotně žárem, neboť okrajové střepe oranžové a tělo tmavošedé), p25, O1, Ø 270 mm, obr. 6:1.

Tvar?: profilovaný: 1 zl. páskového ucha š. 23 a tl. 7 mm, p25. – Atyp.: 5 zl. T, p2.

Ostatní nálezy: kosti zvířecí.

Objekt 7605

Nepravidelně oválný objekt s šikmými stěnami a plochým dnem; půdorysné rozměry 185 × 150, hloubka 35 cm (výzkum červen 2007 P. Limburský). – Výplň: v horní části tmavohnědá hlína drobně okrově mramorovaná (1), při dně a bocích objektu s menším podílem spraše (2a). – Podloží: okrová spraš. – **Poznámka:** většina keramiky a kostí zvířecích (v tom i paroh – viz obr. 5) pochází ze Z poloviny, hloubky okolo 30 cm, tj. těsně nade dnem. – Funkční interpretace: erozí destruované sílo, resp. jeho spodek. Obr. 5.

V polovina, 0–20 cm, č. př. VL07/2361:

Tvar?: dno: 1 zl. TD, p25, D2, Ø 100 mm. – Atyp.: 1 zl. T, p20.

Intruze: 1 zl. T, p4 (blátitý), JoK?.

Z polovina, 0–20 cm, č. př. VL07/2319–20:

Miska kalotovitá: část OS (4 zl.), p2, O12 nevýrazný, Ø

170 mm, alternativně KNP, obr. 7:1.

Tvar?: okraj: 1 zl. OH, p2, O3. – Atyp.: 5 zl. T, p2.

Ostatní nálezy: kosti zvířecí.

Z polovina, 30–50 cm, č. př. VL07/2385–87:

Konvice s vysokým válcovitým hrdlem: část OS (15 zl.), p21, O2, Ø 100 mm, ORN svislé kanelury na plecích a spodku, na max. výduti proti (nezachovanému) uchu ve stěně nádoby svisle vrtané subkutánní ouško. Tvar sestaven dominantně ze zl. z příslušné vrstvy (tj. č. př. VL07/2385), přilepeny též 2 zl. z č. př. VL07/2319 a okrajový střep z výplně halštatského obj. 7660 (J polovina, 0–30 cm, č. př. VL07/2363/2), obr. 7:2.

Ostatní nálezy: kosti zvířecí.

Objekt 7649

Mírně oválný objekt s téměř kolmými stěnami a plochým dnem; půdorysné rozměry 120 × 100, hloubka 40 cm (výzkum červen 2007 P. Limburský). – Výplň: tmavohnědá hlinitá, středně ulehlá, s příměsí mazanice (7). – Podloží: žlutohnědá spraš. – Funkční interpretace: sílo, v horní partii s mírně erodovanými (či přebranými) stěnami. Obr. 5.

JV polovina, 0–30 cm, č. př. VL07/2388–90:

Hrnc z zásobní: 1 zl. OH, p25, O1, Ø ca 300 mm, ORN nevýrazná hrubá prstovaná lišta pod okrajem, obr. 7:3.

Tvar?: okraj: 1 zl. OH, p20, O2. – Atyp.: 12 zl. T, p2; 1 zl. T, p21.

Ostatní nálezy: mazanice, kosti zvířecí.

SZ polovina, 0–20 cm, č. př. VL07/2657–58 a 7089:

Mísa kónická?: 1 zl. OS, p2, O10 velmi hrubě nehtovaný, obr. 7:5.

Tvar?: dno: 1 zl. TD, p2, D3. – Atyp.: 5 zl. T, p2.

Intruze: 1 zl. tuhovaný, HaD.

Ostatní nálezy: 1 ks KPI. – Kostí zvířecí.

SZ polovina, 20–40 cm, č. př. VL07/2509–10:

Džbánovitá konvice: část OS (9 zl.), p21, O1, Ø 110 mm, přilepeny též zl. z č. př. VL07/2388, obr. 7:4.

Tvar?: Atyp.: 1 zl. T, p2.

Ostatní nálezy: kosti zvířecí.

Objekt 8394

Mírně oválný objekt s šikmými stěnami a plochým dnem; půdorysné rozměry 100 × 90 cm, hloubka 20 cm (výzkum srpen 2007 P. Limburský). – Výplň: hnědočerná hlinitá, středně ulehlá, se slabou příměsí mazanice (7), při dně a stěnách silně promísená podložní spraš (3a). – Podloží: žlutohnědá spraš. – Funkční interpretace: patrně spodek síla. Obr. 5.

J polovina, 0–20 cm, č. př. VL07/4116–17:

Džbánovitá konvice?: část OH (4 zl.) s převýšeným uchem š. 20 a tl. 7 mm, p21, O3, Ø ca 120 mm; 2 zl. T nepřilepeny, ale odpovídají materiálem a profilací tvaru, obr. 7:6.

Ostatní nálezy: kosti zvířecí.

Objekt 8430

Lehce nepravidelný téměř kruhový objekt s lomenými šikmými až kolmými stěnami a plochým dnem; půdorysné rozměry 145 × 130, hloubka 50 cm (výzkum srpen 2007 P. Limburský). – Výplň: tmavohnědá hlinitá ulehlá, s drobnými kousky mazanice a uhlíků (7), při stěnách mírně promísená podložní spraš (2a). – Podloží: okrová spraš. – Funkční interpretace: sílo, v horní partii s erodovanými (či přebranými) stěnami. Obr. 5.

J polovina, 0–20 cm, č. př. VL07/5030–31 a 5259:

Amfora/osudí?: 1 zl. OH, p3 ledabyle vodorovně prstovaný (záměr?), O1, Ø 160 mm, obr. 7:9.

Tvar?: okraj: 1 zl. OH, p2, O2. – Dno: 1 zl. TD, p2, D2, Ø 140 mm. – Atyp.: 2 zl. T, p2; 1 zl. T, p3.

Intruze: Fe přezka, patrně novověk.

Ostatní nálezy: zl. pískovcového brousku s jednou pracovní plochou, max. rozměr 110 mm. – Kostí zvířecí.

JZ polovina, 0–40 cm, č. př. VL07/4189–92 a 4205:

Džbánovitá konvice?: 1 zl. OS, p21, O2, Ø 140 mm, ORN na plecích a spodku mělké řídké kanelury, možná nikoli plošně, ale jen svazek, obr. 7:8.

Čerpák konvicový: 1 zl. HP, p21, ORN na plecích hustě svislé úzké kanelury, obr. 7:11.

Tvar?: okraje: 1 zl. OH, p21, O2, Ø 60 mm; 2 zl. OH, p2, O2. – Dno: 1 zl. TD, p21, D2. – Atyp.: 11 zl. T, p2; 12 zl. T, p21; 7 zl. T, p25.

Ostatní nálezy: 3 zl. pískovcových brousků s jednou pracovní plochou, max. rozměr 60, 90 a 105 mm. – Mazanice, kosti zvířecí, malakofauna.

S polovina, 0–20 cm, č. př. VL07/4780–82 a 7070:

Amfora/osudí?: část OP s reparačním otvorem (3 zl.; 1 okraj nepřilepen, přiřazen dle profilace a materiálu), p25, O2, Ø 220 mm, obr. 7:7.

Tvar?: profilovaný: 1 zl. HP, p21. – Okraj: 1 zl. OH, p2, O2. – Dno: 1 zl. TD, p21, D2, Ø 80 mm. – Atyp.: 3 zl. T, p2; 2 zl. T, p25.

Ostatní nálezy: 1 ks KPI. – Mazanice, kosti zvířecí.

S polovina, 20–40 cm, č. př. VL07/4812–13:

Amfora/osudí?: 1 zl. OP, p25, O2, Ø 250 mm, obr. 7:10.

Ostatní nálezy: kosti zvířecí.

Objekt 10447

Rozsáhlý nepravidelný objekt o půdorysných rozměrech 1325 × 925 cm, sestávající z průniku mnoha různých x-hloubených laloků o hl. až 90 cm (výzkum duben až květen 2008 P. Limburský). – Výplň: v originální dokumentaci bylo na různých profilech rozlišeno celkem na 100 vrstev, které se ovšem z valné části barvou a strukturou mezi sebou kryly, pročež byly pro potřeby publikace významně sjednoceny. Objekt v zásadě vykazoval obvyklou strukturu výplně hliníků, které bývají v horní partii vyplněny tmavou hlinou a vespod víceméně převrstveným, překopaným podložím, různou měrou zašpiněným půdním typem. V různých úrovních byla výplň doplněna několika kruhovými až oválnými propálenými místy, někdy včetně přiléhajících kolmých stěn, které indikovaly záměrně zakládání pece v částečně již zaneseném hliníku. Na prezentovaných profilech byly tedy po zjednodušení zachyceny tyto vrstvy: tmavohnědá hlinitá (1), občas promísená spraš (2a), někdy doplněná proplásky zašpiněné spraše (3a). V okolí pece (mazanice) vrstvičky, zobrazeny šedým tónem) na profilu N–P byla navíc identifikována okrovohnědá písčité hlína (2c), vrstvička rezavého písku, promíseného hručkami hnědé písčité hlíny (6) a hnědá hlinitá s hručkami mazanice a spraše (7). – Podloží: spraš. – **Poznámka:** objekt byl zkoumán v sondách (S1 až S20, viz obr. 4) po mechanických vrstvách (v popisu seskupeny). Sondy byly někdy podrozděleny na sektory (na plánu nezobrazeno, nálezy seskupeny do úrovně sond), jejichž vymezení bylo podmíněno např. konfigurací laloků v hliníku, odlišností zástupu atp. Velké množství intruzí (detaily viz popis níže) svědčí o komplikované situaci, která obecně poukazuje

na průniky různých interpretačních možností, od běžných nálezů vtroušených ze starších vrstev přes bioturbace a zanášení muldy po hliníku mladším odpadem až po nerozpoznané superpozice objektů různého stáří (viz též kap. 3.4). – Funkční interpretace: primárně hliník, sekundárně využívaný k zakládání dosud funkčně blíže nespecifikovaných pyrotechnologických zařízení. **Obr. 4. Sonda 1, č. př. VL08/1490–92, 1807–08 a 2597–98:**

Tvar?: atyp: 5 zl. T, p21; 2 zl. T, p25.

Ostatní nálezy: mazanice, kosti zvířecí.

Sonda 2, č. př. VL08/1709–11, 1791–1792, 1883–85, 2629–31 a 3129:

Konvice s vysokým válcovitým hrdlem: část HS (4 zl.), p21, ORN subkutánní ouško ve stěně nádoby svisle propíchnuté, Ø 8–10 mm, na plecích a spodku kanelury, obr. 8:4. – 1 zl. HP, p21, ORN vodorovně kanelury na spodku H, obr. 8:7.

Konvice/čerpák: 1 zl. P, p21, ORN svislé kanelury.

Čerpák konvicový?: 1 zl. drobného páskového ucha š. 15 a tl. 4 mm, p21.

Amfora: 1 zl. prožlabeného páskového ucha š. 40 a tl. 8 mm, p21, obr. 8:14.

Zásobní hrnec soudkovitý: 1 zl. OH, p2, O1, ORN bochánkovitý pupík pod okrajem, obr. 8:16. – 1 zl. OS, p25, O2, Ø 200 mm, obr. 8:18.

Tvar?: okraj: 1 zl. OH, p21, O1. – Dna: 1 zl. TD, p2, D2, Ø 100 mm; 1 zl. TD, p2, D1, Ø 120 mm; 1 zl. TD, p21, D2. – Atyp.: 3 zl. T, p2; 6 zl. T, p21; 3 zl. T, p25; 2 zl. T, p31, silně slídnatý materiál.

Intruze: 1 zl. HP džbánu, p21, ORN úzké hluboké kanelury obrvené šikmými vpichy, JoK, obr. 8:26.

Ostatní nálezy: 1 ks KPI. – Odpad z výroby drtidel?, max. rozměr 70 mm, hmotnost 42 g. – Mazanice, kosti zvířecí.

Sonda 3, č. př. VL08/1429–31:

Tvar?: atyp: 4 zl. T, p2, z toho 2 zl. přepálené.

Ostatní nálezy: mazanice, kosti zvířecí.

Sonda 4, č. př. VL08/1482–1483:

Makrolit?: drobný zl. drtidla či odpad z jejich výroby (?), max. rozměr 60 mm, hmotnost 38 g.

Ostatní nálezy: kosti zvířecí.

Sonda 6, sektor 1, č. př. VL08/1879–80:

Tvar?: okraj: 1 zl. OH, p25, O3. – Atyp.: 1 zl., p2.

Ostatní nálezy: úlomek pískovcového brousku či odpad z jejich výroby, max. rozměr 35 mm, hmotnost 19 g.

Sonda 7 (8), č. př. VL08/1342–44, 1362–64, 1448–49, 1973–74, 1978–79, 2599–600, 2682–84 a 3107:

Konvice s vysokým válcovitým hrdlem: 1 zl. HS, p21, ORN velmi mělké svislé kanelury na plecích a části spodku, obr. 8:8.

Džbánovitá konvice?: 1 zl. OH s převýšeným páskovým uchem š. 18 mm, p21, obr. 8:13.

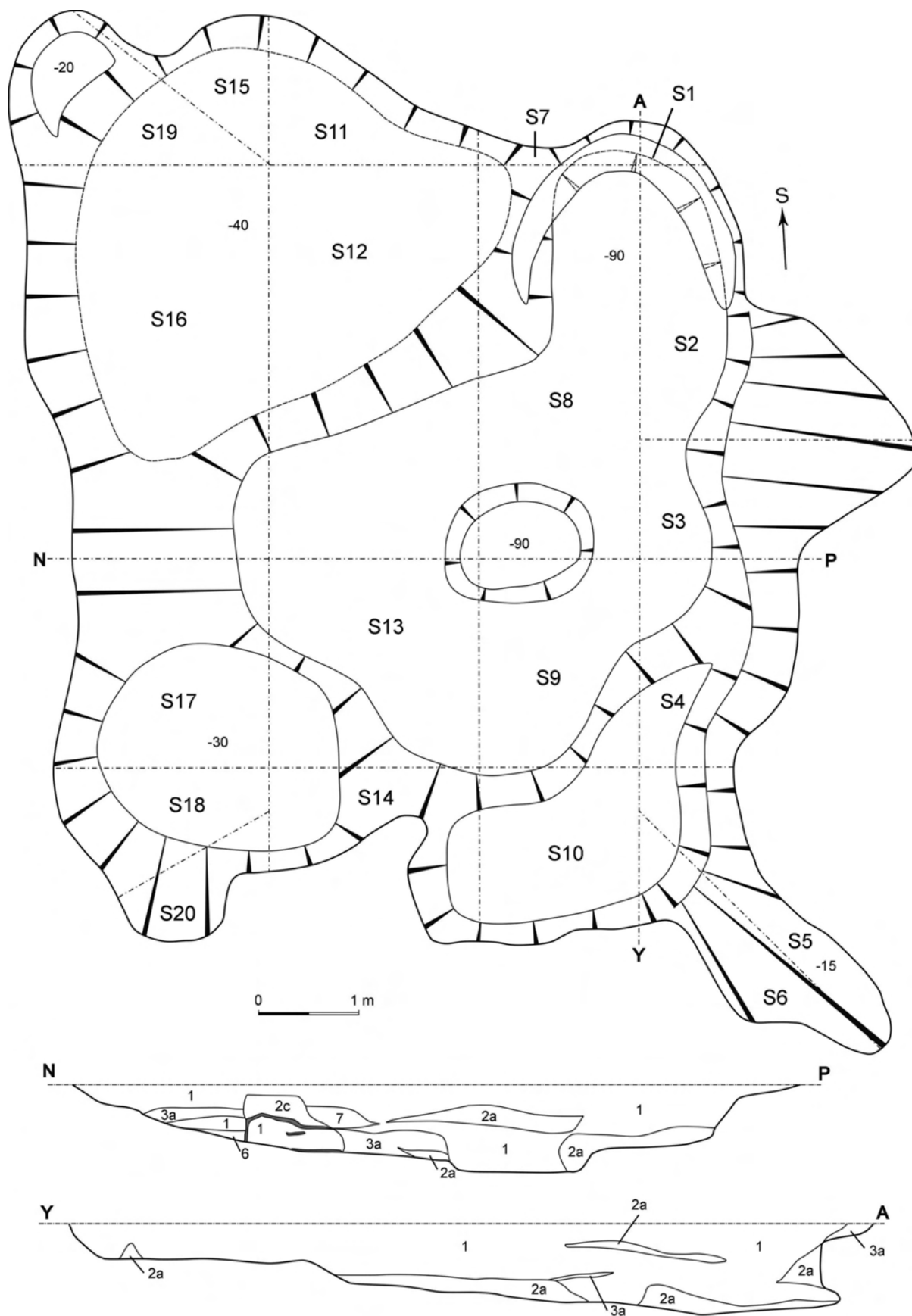
Konvice?: část OH (2 zl.), p21, O2, ORN vodorovně kanelury na spodní části hrdla, 1 zl. přilepen z č. př. VL08/1419 (sonda 8 /9/, 0–10 cm), obr. 8:2.

Čerpák konvicový?: 1 zl. PD, p21, D s omfalem, Ø 30 mm, ORN křížící se svazky zhruba svislých kanelur, obr. 8:5. – 1 zl. HS s kořenem páskového ucha š. 20 mm, p21.

Zásobní hrnec soudkovitý: 1 zl. OH, p2, O3, Ø 150 mm, obr. 8:10.

Tvar?: atyp.: 5 zl. T, p2; 1 zl. T, p20; 6 zl. T, p21; 7 zl. T, p31.

Intruze/superpozice: 7 zl. z mísy se zataženým okrajem, HaD, stejného stáří dle materiálu patrně dalších 16 zl.



Obr. 4. Vliněves, okr. Mělník. Obj. 10447. Legenda k popisu objektu viz příslušný text v kap. 2. Na podkladě terénních plánů sestavil M. Dobeš, překreslila L. Jarošová a upravila B. Hružová

Ostatní nálezy: 1 ks KPI. – Mazanice, kosti zvířecí.

Sonda 8 (9), č. př. VL08/1419-21, 1591, 1651, 1793-94, 1890-93, 1906, 1922-23, 1926-27, 1938-40, 1945-47, 2399-400, 2604, 2623, 2658-60 a 2718-20:

Konvice s vysokým válcovitým hrdlem: část OH (2 zl.) s převýšeným uchem š. 35 mm, p21, O2, ORN ucho mělce kanelované, *obr. 8:1*.

Konvice/čerpáky: 1 zl. T, p21, ORN mělké svislé kanelování, *obr. 8:3*. – 1 zl. HP, p21, ORN mělké svislé kanelování na P, možná z téhož tvaru jako předchozí zl. – 1 zl. P s kořenem ucha, p21, ORN svislé kanelury. – 1 zl. P, p21, ORN svislé kanelury. – 1 zl. P, p21, ORN svislé kanelury na plecích.

Džbánovitá konvice?: 1 zl. OH s náběhem na převýšené ucho, p21, O1. – 1 zl. HS, p21, *obr. 8:17*.

Čerpák konvicový: 1 zl. HS, p21, ORN svislé kanelury na plecích, střepe lehce přepálený, *obr. 8:6*.

Mísa?: 1 zl. HS se široce rozvěřeným ústím, p2.

Tvar?: profilovaný: 1 zl. HP s pupíkem na P, p2. – Okraje: 2 zl. OH, p21, O1; 2 zl. OH, p21, O2; 1 zl. OH, p21, O3. – Dno: 1 zl. TD, p2, D1; 1 zl. TD, p2, D2; 1 zl. TD, p20, D1; 1 zl. TD, p21, D1. – Atyp.: 16 zl. T, p2; 36 zl. T, p21; 11 zl. T, p25; 7 zl. T, p31.

Intruze: 1 zl. PS, p2, ORN šikmé kanelury na plecích, JoK?, *obr. 8:24*. – 1 zl. subtilního válečkovitého ucha, 1 zl. OH s okrajem O10 nehtovaným, 14 zl. T s p4 (blátitý), JoK? – 2 zl. T, p21, materiálově DBr? – 16 zl. T, materiálově HaD?

Ostatní nálezy: 1 ks ŠI (nedohledáno). – Tři drobné zl. drtidel či odpad z jejich výroby (?), max. rozměr největšího 45 mm, celková hmotnost 30 g. – Mazanice, kosti zvířecí.

Sonda 10, č. př. VL08/1299-1301, 1473-74, 1805, 1859 a 2578-79:

Tvar?: atyp.: 12 zl. T, p21; 2 zl. T, p31.

Intruze: 1 zl. PS, p21, ORN svislý rytý žebříček, JoK, *obr. 8:19*. – 1 zl. PS džbánu, p21, ORN rozpadlý vodorovný rytý žebříček těsně nad lomem plecí a spodku přerušeny (odlomeným) pupkem či kořenem ucha, JoK, *obr. 8:20*. – 1 zl. OS mísy s nálevkovitě rozvěřeným ústím, p21, O2, JoK, *obr. 8:23*. – 2 zl. T, z toho 1× tuhovaný zlomek, dle materiálu HaD.

Ostatní nálezy: mazanice, struska, kosti zvířecí.

Sonda 11, č. př. VL08/1398-1401, 1478-79, 1500-02, 1998-99 a 2033-35:

Konvice?: 1 zl. PS, p21, ORN svislá lišta na plecích a spodku, *obr. 8:12*.

Tvar?: dno: část TD (2 zl.), p2, D1, Ø 60 mm; 1 zl. TD, p21, D1. – Atyp.: 2 zl. T, p2; 10 zl. T, p21; 3 zl. T, p31.

Intruze: 1 zl. OH, p21, LTA?

Ostatní nálezy: zl. pískovcového brousku s jednou pracovní plochou, max. rozměr 80 mm, hmotnost 199 g. – Mazanice, kosti zvířecí.

Sonda 12, č. př. VL08/1406-07:

Tvar?: atyp.: 4 zl. T, p21; 1 zl. T, p25.

Intruze: 7 zl. T, dle materiálu nejspíše HaD, z toho 1× tuhovaný vnitřek střepu.

Ostatní nálezy: 1 ks KPI.

Sonda 13, č. př. VL08/1347-48:

Tvar?: atyp.: 4 zl. T, p21; 1 zl. T, p31.

Intruze: zl. tuhované mísy se zataženým okrajem a další střepy, celkem 6 zl., HaD.

Ostatní nálezy: 1 ks KPI.

Sonda 14, č. př. VL08/2128:

Ostatní nálezy: mazanice.

Sonda 15, č. př. VL08/1235-1238 a 2017-19:

Tvar?: dna: 2 zl. TD, p2, D0. – Atyp.: 2 zl. T, p2; 5 zl. T, p21.

Intruze: 1 zl. OH, p31, O10 prstovaný, JoK?, *obr. 8:25*. – 2 zl. T, p21 a 5 (prstovaný), DBr?

Ostatní nálezy: drobný zl. drtidla či odpad z jejich výroby (?), max. rozměr 50 mm, hmotnost 21 g. – Mazanice, kosti zvířecí.

Sonda 16, č. př. VL08/1525-26, 1538-40, 1622-23, 1625 a 1861-63:

Čerpák konvicový: část HD (4 zl.), p21, D4 vymezené kanelovaným kroužkem, Ø dna 20 mm, přilepen 1 zl. z č. př. VL08/1525 (sonda 16, sektor 3, 0-20 cm), *obr. 8:11*.

Tvar?: profilované: 2 zl. P s jazykovitým pupkem, p25 a 31. – Okraje: 1 zl. OH, p21, O1; 1 zl. OH, p21, O2. – Dno: 1 zl. TD, p2, D1. – Atyp.: 2 zl. T, p2.

Intruze: 1 zl. HS džbánu, p21, ORN na max. výduti pupku, hrdlo zdobeno kanelovanými vlčími zuby a směrem k okraji omezeno žebříčkem, se zbytky inkrustace, JoK, *obr. 8:22*. – 1 zl. HS s pupkem, p21, ORN okolí výčnělku zdobené kurvilineárními žlábkami š. 1,5 mm, JoK, *obr. 8:21*. – 1 zl. OH, p2, O10, JoK? – 1 zl. T, p2, podílem slídy a těstem připomíná zl. spíše keramiku Únk. – 7 zl. částečně s vlešťovanou výzdobou, HaD.

Ostatní nálezy: mazanice, kosti zvířecí.

Sonda 17, č. př. VL08/1471-72 a 2696:

Tvar?: okraj: 1 zl. OH, p21, O2. – Atyp.: 3 zl. T, p21; 1 zl. T, p25; 1 zl. T, p31.

Intruze: 1 zl. válečkovitého, od kořene se rozšiřujícího ucha š. 20-30 a tl. 7-10 mm, p21; 1 zl. OH, p2, O10 prstovaný; 2 zl. T, p4 (blátitý), JoK.

Ostatní nálezy: 1 ks KPI. – Mazanice.

Sonda 19, č. př. VL08/1607-09 a 1996-97:

Tvar?: profilovaný: 1 zl. HS s pupkem, p21, ORN výduť s vertikálním subkutánním ouškem, *obr. 8:15*. – Okraje: 2 zl. OH, p21. – Dno: 1 zl. D, p25, D0. – Atyp.: 2 zl. T, p2; 14 zl. T, p21; 1 zl. T, p25.

Intruze: 1 zl. T, p4 (blátitý povrch), JoK?

Ostatní nálezy: mazanice, kosti zvířecí.

SV část, bloky S-J, č. př. VL08/2776-77 a 3130:

Konvice/čerpák: 1 zl. T, p21, ORN svislé hustě kladené kanelury.

Zásobní hrnec soudkovitý: 1 zl. OH, p21, O2, *obr. 8:9*.

Intruze: 4 zl. mísy se zataženým okrajem a další zl. materiálově totožné, HaD.

Ostatní nálezy: 1 ks KPI. – Kostí zvířecí.

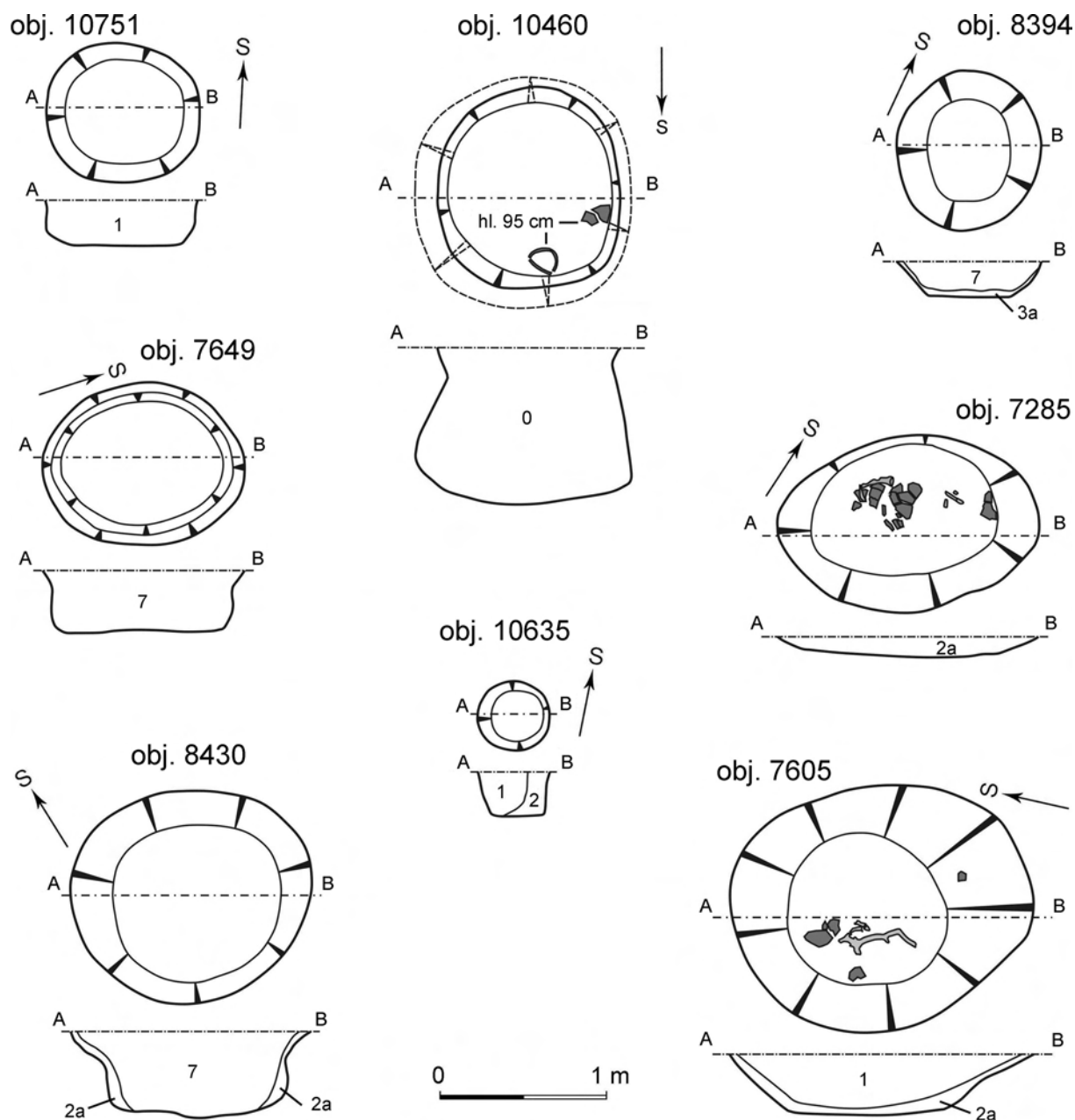
SV část, bloky V-Z, č. př. VL08/2768-70:

Intruze: 1 zl. HS, p25, ORN zaštipovaná lišta, HaD. – 1 zl. T, p2, vyrobeno patrně na kruhu dle soustředných papilárních linií uvnitř nádoby, LT?

Ostatní nálezy: mazanice, kosti zvířecí.

Objekt 10460

Nepravidelně kruhový objekt s mírně se kónicky zahlubujícími stěnami a mírně proklesnutým plochým dnem; půdorysné rozměry v úrovni skřívky 120 × 110, u dna 140 × 130, hloubka 95 cm (výzkum květen 2008 P. Limburský). – Výplň: nepopsána (0). – Podloží: v horní partii spraš, ve spodní jemný písek (dle fotodokumentace). – **Poznámka:** zlomky džbánu (*obr. 9:2*) byly nalezeny na dně v severní části objektu. – Funkční interpretace: silo. *Obr. 5*.



Obr. 5. Vliněves, okr. Mělník. Obj. 7285, 7605, 7649, 8394, 8430, 10460, 10635 a 10751. Legenda k popisu objektů viz příslušný text v kap. 2. Na podkladě terénních plánů sestavil M. Dobeš, překreslila L. Jarošová a upravila B. Hružová

S polovina, 95-dno, č. př. VL08/3050–3051:

Džbánovitá konvice: část OS (5 zl.) se širokým páskovým převýšeným uchem š. 45 mm a tl. 8 mm, p21, O3, D1, Ø okraje 130 mm, Ø dna 80 mm, v. 125; 2 zl. přilepeny z č. př. VL08/2458, obr. 9:2.

Kontrolní blok, 0–20 cm, č. př. VL08/2493 a 2494–2495:

Konvice s vysokým válcovitým hrdlem: část OD (11 zl.) s nedochovaným uchem, p1, O1, D2, Ø okraje 100, Ø dna 65, v. 110 mm, většina zlomků přilepena z č. př. VL08/194 (obj. 10272, začišťování povrchu, datován do KNP/BaK?), obr. 9:1.

Ostatní nálezy: mazanice, kosti zvířecí.

Kontrolní blok, 40–60 cm, č. př. VL08/2458, 2476–2478:

Tvar?: okraj: 1 zl. OH, p21, O3. – Atyp.: 9 zl. T, p2.

Ostatní nálezy: mazanice, kosti zvířecí.

Objekt 10635

Mírně oválný objekt s téměř kolmými stěnami a plochým dnem; půdorysné rozměry 45 × 40, hloubka 25 cm (výzkum květen 2008 P. Limburský). – Výplň: tmavohnědá hlinitá, při dně zbarvená do šeda, ulehlá (1), místy promísená okrovou spraší (2a). – Podloží: okrová spraš. – Funkční interpretace: kúlová jáma či drobné silo. Obr. 5.

J polovina, 0–dno, č. př. VL08/2436:

Čerpák konvicový: 1 zl. HS, p21, Ø hrdla 60 mm, ORN na plecích a spodku kanelury o š. 2 mm, obr. 9:3.

Objekt 10751

Mírně oválný objekt s téměř kolmými stěnami a plochým dnem; půdorysné rozměry 95 × 85, hloubka 25–30 cm (výzkum červen 2008 P. Limburský). – Výplň: tmavohnědá hlinitá ulehlá (1). – Podloží: okrová spraš. – Funkční interpretace: silo. *Obr. 5.*

S polovina, 0–40 cm, č. př. VL08/3012 a 3013:

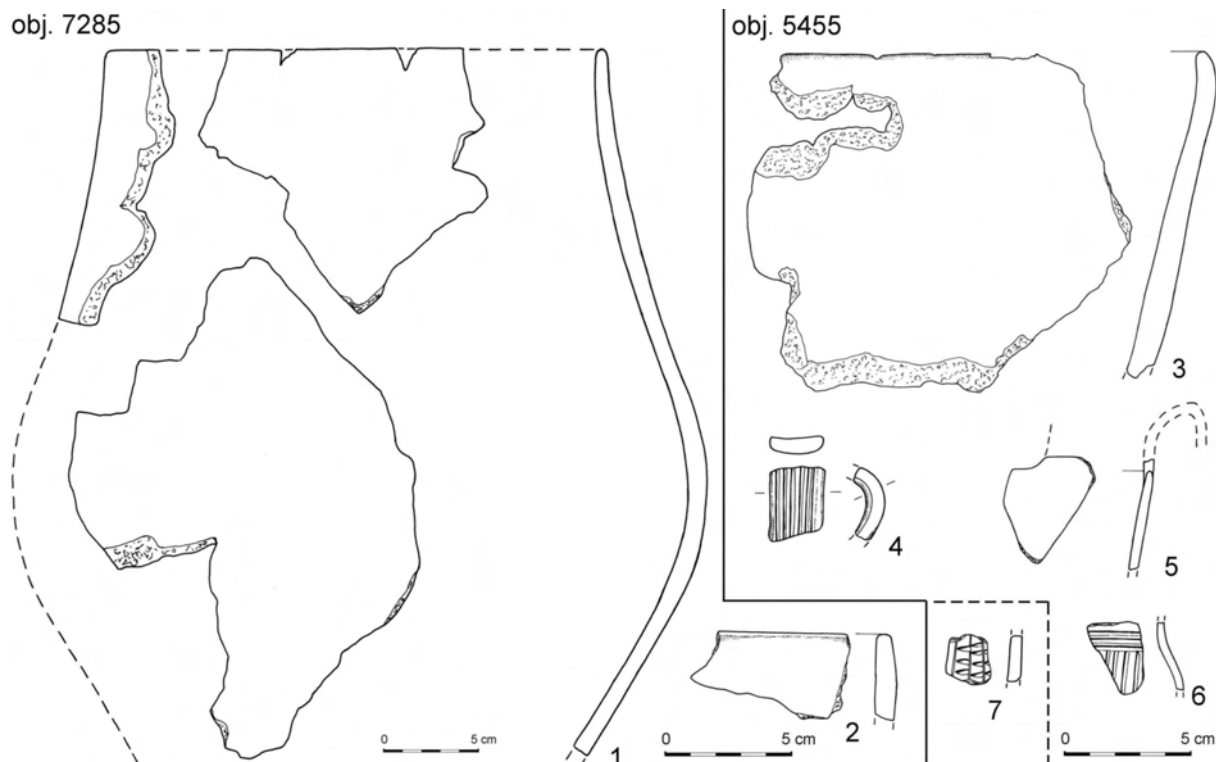
Mísa oble kónická: část OS (13 zl.), p25, O2, Ø 230 mm, slepeny 2 okraje a 4 těla, k tomu připočítány dle shody v materiálu a profilaci další 3 okraje a 4 těla, *obr. 9:4.*

Tvar?: atyp.: část T (15 zl.) ve dvou větších slepených fragmentech, p25; 25 zl. T, p25.

Ostatní nálezy: kosti zvířecí.

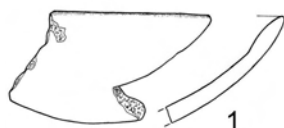
3. VYHODNOCENÍ**3.1. Objekty a jejich rozložení na nalezišti**

Identifikace objektů náležejících badenské kultuře jistě není bezproblémová vzhledem k nízkému počtu nálezů a možnostem jejich bezpečného rozpoznání (viz kap. 3.2), přesto se zdá, že prostorově vytvářejí poměrně sevřený útvar v jihovýchodním cípu naleziště. Rozkládají se tam na ploše ca 1,5 ha, přičemž podle tvaru výseče zkoumané plochy lze důvodně předpokládat jejich výskyt i východním a jižním směrem k hranám terasového nároží. Jejich distribuce na ploše je poměrně volná, jisté tendence ke shlukování některých objektů narušuje plošně rovnoměrnější rozložení badenských intruzí (*obr. 1–2*). Z obdobných českých lokalit diskutovaného stáří, odkud máme k dispozici alespoň elementární údaje o distribuci objektů, lze jmenovat pouze dvě, a sice Mlékojedy a Prahu-Lysolaje. V Mlékojedech se zahloubené objekty soustřeďovaly na skryté ploše zhruba v oválu o délce ca 50 m, kde vytvářely dvě skupiny vzdálené od sebe krajními objekty ca 25 m. Celá situace byla interpretována jako doklad dvou od sebe prostorově jasně oddělených usedlostí (*Motyková – Zápotocký 2002, 128, obr. 3B*). V Praze-Lysolajích se objekty klasického stupně badenské kultury rozkládaly zhruba v délce 100 m, přičemž rovněž tvořily několik prostorově zřetelně vymezených skupinek s mezerami 30–40 metrů. Tento poměrně jasný obraz se ovšem stejně jako v případě Vliněvsí poněkud rozostří, pokud do plošné distribuce nálezů zahrneme i intruze (*Pleslová-Štiková 1972, 97, obr. 14 a 80*). Připustíme-li, že zahloubené objekty, většinou sila, byly

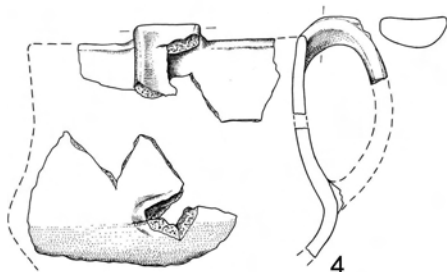
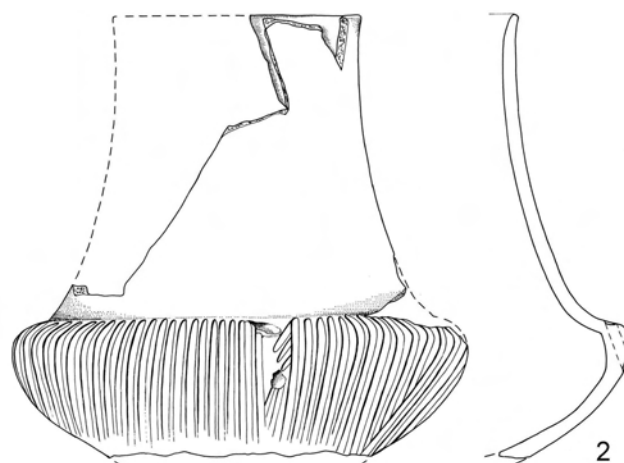
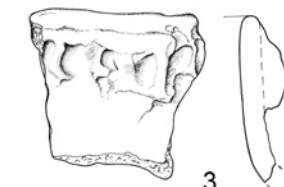


Obr. 6. Vliněves, okr. Mělník. Keramika k. badenské (1–6) a k. jordanovské (7) z obj. 5455 a 7285. Kreslila L. Jarošová, upravila B. Hružová

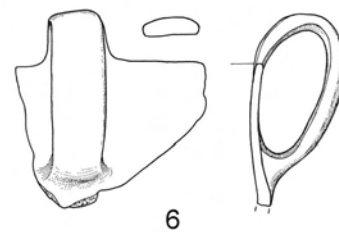
obj. 7605



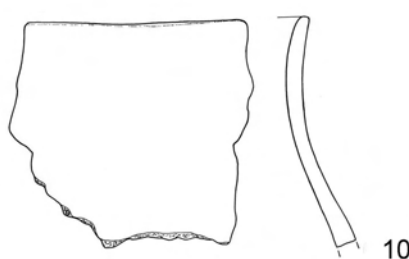
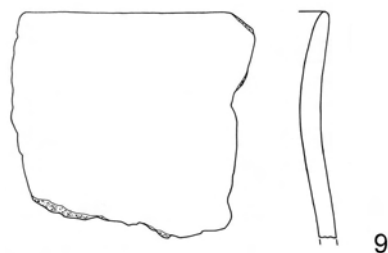
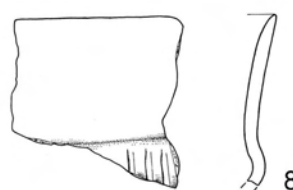
obj. 7649



obj. 8394



obj. 8430



0 5 cm

Obr. 7. Vliněves, okr. Mělník. Keramika k. badenské z obj. 7605, 7649, 8394 a 8430. Kreslila L. Jarošová, upravila B. Hružová

hloubeny poblíž příbytků, mohly by jejich shluky reprezentovat jednotlivé usedlosti. Volnější rozptýl intruzí by pak poukazoval na širší zónu aktivit okolo obydlí. Vymezení shluků objektů ve Vliněvsi ovšem není tak jednoznačné, jako je tomu zejména v Mlékojedech.

Z celkem deseti situací s větší či menší mírou náležejících kultuře badenské naprostá většina patří z funkčně-formálního hlediska zbytkům sil, celkem 6 až 7 objektů (viz obr. 5, obj. 7605, 7649, 8394, 8430, 10460, 10751 a snad i 7285). Poslední je možné vyhodnotit vzhledem k jeho mělkému mísovitému charakteru též jako přirozenou muldu zaplněnou příslušně datovaným odpadem, stejně jako rozsáhlejší depresi vedenou pod č. obj. 5455 (obr. 3). Konečně jeden objekt velikostí odpovídá kúlové jámě (obj. 10635, obr. 5) a poslední typ reprezentuje rozsáhlý hliník č. obj. 10447 (obr. 4).

Sila jsou spíše menších rozměrů, jejich maximální průměr osciluje okolo jednoho metru, hloubka této hodnoty dosahuje zcela výjimečně. Obdobné menší zbytky sil je možné pozorovat i na jiných srovnatelných lokalitách (srv. *Motyková – Zápotocký 2002*, obr. 9; pokud lze z kusých informací o spolehlivěji datovaných objektech soudit, tak i v Praze-Lysolajích, srv. *Pleslová-Štiková 1972*, 11–58). Svědčily by tedy spíše o uskladnění výsevků určených pro menší komunitu (rodinu) obývající usedlost. (V badenském kontextu se zatím nesetkáváme s velkými silami o objemu až 10 m³, pravděpodobně sloužícími větším komunitám, které jsou doloženy v předchozí kultuře nálevkovitých pohárů – Brozany, *Dobeš – Zápotocký 2013*, 456, 474, 495, obr. 3 a 6; Velké Přílepy, výzkum P. Limburský, a Praha-Ďáblice, výzkum M. Kostka, z autopsie.)

Zvláštní postavení mezi objekty zaujímá velký hliník o půdorysných rozměrech ca 14 × 10 a hloubce místy bezmála 1 metr (obr. 4). Nepřekvapí, že byl situovaný v místech, kde dle terénního pozorování sprašový pokryv obsahoval větší podíl jílovité složky na úkor písčité, tedy materiálu vhodného k omazávání dřevěných konstrukcí různého funkčního užití. Proměnlivou funkci sekundárního využití vytěženého hliníku nejen jako místa vhodného k ukládání odpadu, ale sloužícího též k výrobním aktivitám různého druhu, ve Vliněvsi demonstrují zbytky několika pecí o kruhovém půdorysu, nalázané v různých úrovních výplně objektu. Jejich funkční určení je bez detailní analýzy mazanice obtížné a bylo by v tomto kontextu jistě silně spekulativní. Obdobná zařízení však byla zakládána v objektech tohoto typu zcela běžně, přičemž mohlo jít o kombinaci různých důvodů od konstrukčních (snadné založení), přes povětrnostní (např. ochrana před nepřízní počasí) až k bezpečnostním a provozním (regulace přístupu vzduchu, zplodiny provázející různé výrobní postupy, nebezpečí požáru atp.). Jako analogii lze uvést situaci zkoumanou ve 30. letech minulého století I. Borkovským v předpolí Pražského hradu, který tam prokopával hliník o rozměrech 15 × 12 m, založený nositeli k. s keramikou lineární a po částečném zanesení využívaný i v období k. badenské. Na několika místech v něm byla identifikována „ohnišť“, která by docela dobře mohla korespondovat s pecemi zjištěnými v hliníku ve Vliněvsi (*Zápotocký – Pavlů 2004*, 105, obr. 2). Rovněž u vliněveského hliníku není zcela vyloučeno, že alespoň částečně mohlo jít o využití místa již dříve těžebně provozovaného. Mohl být v menších rozměrech založen již dříve, v tomto případě již v raném eneolitu, jak o tom svědčí početné „intruze“ jordanovské keramiky v západní části hliníku, v sondách 16 a 17 (viz tab. 3 a obr. 4), které by mohly dokládat zbytek těžební jámy z této doby, posléze ve středním eneolitu značně rozšířené.

3.2. Poloha naleziště v terénu a vztah k předchozímu a následnému osídlení

Badenské osídlení se rozkládá na velmi příhodném místě, které splňuje naprostou většinu parametrů obecně kladených na lidská sídla zemědělského pravěku, jako je vhodné klima, blízké a plošně vyhovující zázemí úrodných půd na spraši a dostatečné zdroje vody. Výběr lokality však podstatným způsobem jistě podmínila neopakovatelná nabídka terénu v podobě vyvýšeného terasového nároží levobřežního Labe, ze kterého lze spolehlivě kontrolovat řeku směrem k soutoku s Vltavou, případně brod přes Labe, který se mohl nacházet rovněž v dohledu. Umístění sídliště v krajině tedy lze považovat za strategické, obdobně jako u dalších známých osad klasické badenské kultury (Praha-Lysolaje: *Pleslová-Štiková 1972*, 3, obr. 2; Mlékojedy: *Motyková – Zápotocký 2002*, 113–114, obr. 1–2; Jenštejn: *Zápotocký – Dreslerová 1996*, 5–6, 8–9, Abb. 1–2, 13).

Popsaná poloha ovšem byla intenzivně využita již v období raného eneolitu, kdy bylo v místě založeno sídliště opevněné příkopem (provázeným téměř jistě i valem, který se ovšem nedochoval), obloukovitě přetínajícím výše popsané nároží (přerušovaný šedý pruh v jihozápadním rohu skryté plochy na obr. 2, č. obj. 10415, 10478 a 8521). Badenské objekty se však nacházely jak uvnitř, tak vně opevnění, čili jejich umístění v terénu nejspíše nebylo podmíněno tehdy jistě patrnými relikty raně eneolitické fortifikace. Ta nebyla obnovena ani jinak použita, početné badenské intruze v horních partiích příkopu spíše svědčí o planýrce v této době, přičemž ani jinde nebyly nalezeny průkazné stopy případného badenského ohrazení.

Koncentrace badenských objektů při nároží terasy se však částečně liší od situací zjištěných pro následné osídlení kultury řivnáčské (*Dobeš et al. 2011*, 415–417, obr. 1 a 2). Stopy po něm se tam sice rovněž nacházejí, ovšem jeho další shluky byly objeveny též dále od terasy, jak je obvyklé pro neopevněná sídliště této kultury i na jiných lokalitách (např. Úholičky a Klučov: *Dobeš – Vojtěchovská 2008*, 161, obr. 1; *Zápotocký – Kudrnáč 2008*, 68–71, obr. 2–3, 20). Za současného stavu poznání se však lze omezit pouze na konstatování výše popsaného jednoho pozorování, nedostatek srovnávacích pramenů brání přesvědčivější interpretaci případných rozdílů v přístupu k zakládání sídlišť mezi nositeli k. badenské na jedné a řivnáčské na druhé straně.



Obr. 8. Vliněves, okr. Mělník. Keramika k. badenské (1–18) a k. jordanovské (19–26) z obj. 10447. Kreslila L. Jarošová, upravila B. Hružová

3.3. Rozbor keramických nálezů

Keramika badenské kultury z Vliněvsi je technologicky na úrovni, dobře vypálená, v případě stolních tvarů leštěná, čili v tomto ohledu se opticky nijak neliší ani od předchozí kultury nálevkovitých pohárů, ani od následné k. řivnáčské. Její statistický přehled je znázorněn na *tab. 1*. Z ní vyplývá, že počet zlomků s výjimkou objektu 10447 (250 badenských a obecně pravěkých zlomků, jeho nasycení střepy je beztak nízké, neboť jde o velmi rozsáhlý hliník, *obr. 4*) nepřevyšuje hodnoty nad 100 jedinců.¹ Celkový počet střepů z lokality nedosahuje ani sedmi set, přičemž drtivá většina z nich (74,3 %) náleží zlomkům atypickým, tedy téměř nulové vypovídací hodnoty, přičemž z hlediska kulturního určení jsou obdobnou kvalitou provázena i dna (5,4 %), většina okrajů (11,6 %) a významná část zlomků profilovaných (kam kromě skutečně ornamentovaných zlomků zahrnuty i různé lišty, pupíky a ucha – 8,7 %). Kulturně specifická výzdoba, kanelování, značně kolísá, v průměru nedosahuje ani 5 % z celkového počtu keramiky. Nízká četnost souborů společně s obtížnou kulturní klasifikací tak jednak problematizuje datování některých objektů (ojedinělé kanelované střepy mohou být intrudované v materiálu jiného stáří, naopak

¹ Nutno podotknout, že za základní početní jednotku je považován zlomek, nikoli slepená část, která je tak logicky vždy rozpočítána.

Objekt		Atypické	Dna	Okraje	Profilované	Celkem	ORN technická	ORN plastická	ORN vhloubená	Kanelování z ORN vhloubené	O10	O12	p31	Intruze/superpozice
5455	Σ	78	7	4	4	93	4	0	2	2	0	0	0	n+2
	%	83,9	7,5	4,3	4,3	100	4,3	0	2,2	2,2	0	0	0	n+2,2
7285	Σ	17	0	4	1	22	1	0	0	0	0	0	1	0
	%	77,3	0	18,2	4,5	100	4,5	0	0	0	0	0	4,5	0
7605	Σ	12	1	8	6	27	0	1	6	6	0	3	0	1
	%	44,5	3,7	29,6	22,2	100	0	3,7	22,2	22,2	0	11,1	0	3,6
7649	Σ	19	1	5	7	32	1	1	0	0	1	0	0	1
	%	59,4	3,1	15,6	21,9	100	3,1	3,1	0	0	3,1	0	0	3,0
8394	Σ	1	0	3	0	4	1	0	0	0	0	0	0	0
	%	25	0	75	0	100	25,0	0	0	0	0	0	0	0
8430	Σ	38	3	11	2	54	0	0	2	2	0	0	0	1
	%	70,3	5,6	20,4	3,7	100	0	0	3,7	3,7	0	0	0	1,8
10447	Σ	188	16	19	27	250	5	5	20	20	0	0	24	101
	%	75,2	6,4	7,6	10,8	100	2,0	2,0	8,0	8,0	0	0	9,6	28,8
10460	Σ	11	2	5	0	18	1	0	0	0	0	0	0	0
	%	61,1	11,1	27,8	0	100	5,6	0	0	0	0	0	0	0
10635	Σ	0	0	0	1	1	0	0	1	1	0	0	0	0
	%	0	0	0	100	100	0	0	100,0	100,0	0	0	0	0
10751	Σ	48	0	5	0	53	1	0	0	0	0	0	0	0
	%	90,6	0	9,4	0	100	1,9	0	0	0	0	0	0	0
Celkem	Σ	412	30	64	48	671	14	7	31	31	1	3	25	n+106
	%	74,3	5,4	11,6	8,7	100	2,1	1,3	4,6	4,6	0,1	0,4	3,7	n+23,8

Tab. 1. Vliněves, okr. Mělník. Základní struktura keramických souborů z objektů k. badenské. V sloupci profilované jsou uvedeny zbylé tzv. typické střepy, nezahrnuté do kolonek Dna a Okraje – zlomky zdobené, pupky, ucha, zlomky výrazněji profilované. V sloupci ORN plastická nejsou započítány lištovitě zesílené okraje (zde O10 a O12), stejně jako v sloupci ORN technická, který sestává ponejvíce ze zlomků s uchy, příp. jejich fragmenty. Kolonka p31 znázorňuje podíl střepů s jemně blátitým povrchem. Za základ pro výpočet procentního podílu intruzí (podrobněji viz tab. 3) v souborech byl vzat součet sloupců „Intruze/superpozice“ a „Celkem“ (poslední obsahuje pouze součet zlomků považovaných za badenské, bez určitelných intruzí). Sestavil M. Dobeš

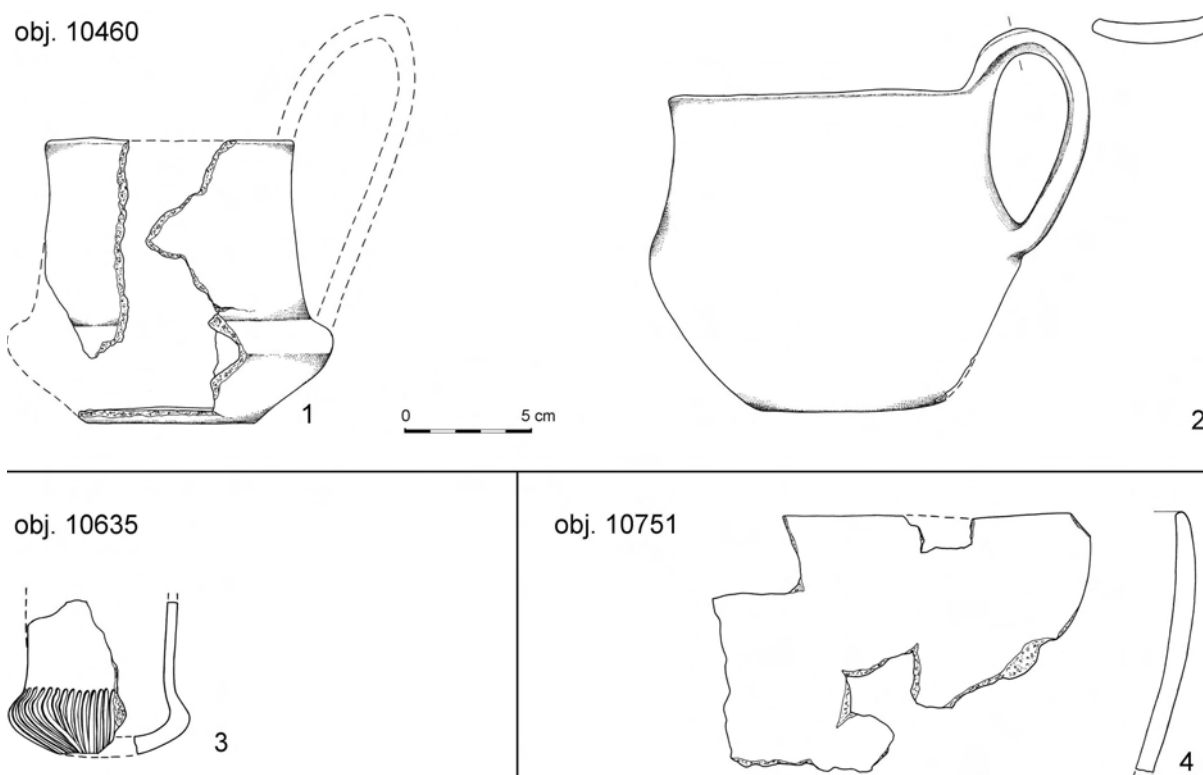
nepočtené badenské soubory bez nich mohly být obecně datovány jako pravěké atp., srv. např. obj. 8394 a 10751), zejména však neposkytuje statisticky významné podklady pro uchopení badenského typového spektra, níže uvedený výčet keramických tříd/typů je tedy víceméně jen jeho pouhým náhodným výběrem. Z kulturně specifických rysů lze v případě zlomkového materiálu kromě kanelování jmenovat ještě jeden rys, a sice opakovaný výskyt lišt těsně pod okrajem zásobních tvarů (např. obr. 7:3; 10:23, na tento rys badenské keramiky poprvé upozornila Pleslová-Štiková 1972, 98). Téměř stoprocentně nahrazují lištovitě zesílené okraje (O9, O10, O12), příznačné pro eneolit raný a starší, zásobní tvary jsou jimi ovšem opatřovány v mnohem menší míře, než tomu bylo u úpravy předchozí.² Identifikaci badenských souborů naopak ztěžuje absence jakéhokoli spolehlivěji kulturně klasifikovatelného drsnění povrchu těl zásobních tvarů, jako je např. slámování typické pro k. řivnáčskou či blátitý povrch pro keramiku raného až staršího eneolitu. Občasný výskyt střepů s jemně blátitým povrchem v některých objektech (tab. 1, kolonka p31) spíše souvisí se starším eneolitickým osídlením, bohatě v badenských objektech přítomným typicky zdobenými zlomky (tab. 1, kolonka Intruze/superpozice, a tab. 3).

Z morfologického hlediska lze ve vliněveských souborech rozlišit několik základních keramických tříd:³

Bezpochyby nejpůsobivějším tvarem klasického stupně badenské kultury jsou konvice. Ve Vliněvsi lze doložit dvě formy. První reprezentují konvice s vysokým válcovitým hrdlem, příznačné nízkým ci-

² Ojedinelý výskyt okrajů O9, O10 a O12, viz tab. 1, lze přičíst chybné taxaci spojené s vysokou variabilitou tvarování lišt pod okrajem, případně intruzím; souvislost některých s badenskou kulturou – okraj O12 z obj. 7605, obr. 7:1 – bude třeba v budoucnu ověřit na dalších souborech.

³ Použitá názvosloví, převzatá z prací M. Zápotockého, bylo v případě stolní keramiky ovlivněno funkční interpretací badenských picích servisů. Ty zpravidla sestávají z většího džbánu (tj. konvice), ze které nápoj rozléván (čerpán) při picích obřadech do menších džbánek – čerpáků (viz Zápotocký 1959).



Obr. 9. Vliněves, okr. Mělník. Keramika k. badenské z obj. 10460, 10635 a 10751. Kreslila L. Jarošová, upravila B. Hružová

bulovitým tělem, popsaným hrdlem a vysoce převýšeným uchem, zpravidla o šířce větší než 25 mm (obr. 8:1). Jejich tělo je opatřené svislými kanelurami (obr. 8:8), většinou doplněnými na spodku hrdla těsně nad lomem s plecemi pásem provedeným touž technikou (obr. 6:6; 8:2,7), někdy s řádkem kulatých mělkých důlků (obr. 10:2,15). Charakteristickým prvkem těchto konvic bývají i svisle propíchnutá subkutánní ucha v síle stěny, umístěná vždy proti širokému páskovému uchu (obr. 7:2; 8:4), případně též svisle vrtané pupky, které se ovšem mohou objevit i na jiných tvarech (srv. obr. 8:15 a Mayer 1996b, Taf. 128:1 a 143:7). V diskutovaném materiálu se vyskytla i nezdobená varianta popsané konvice (obr. 9:1). Druhá forma je v literatuře vedena jako džbánovitá konvice. Je proporčně vyrovnanější, čímž se celkovou profilací blíží džbánům typu *ansa cornuta*, ovšem bez charakteristicky modelovaného ucha – badenské džbánovité konvice bývají opatřeny širokým, stylově příznačným převýšeným uchem (obr. 7:4,6; 8:13,17; 9:2). Většinou jde o tvary nezdobené, na ojedinělou prezenci kanelované výzdoby snad poukazuje zlomek z objektu 8430 (obr. 7:8). S výše popsanými formami nejspíše souvisí i zlomek výdutě opatřený svislým hladkým žebrem (obr. 8:12).

Další charakteristickou formou klasického stupně kultury badenské jsou čerpáky. Již kdysi bylo rozlišeno několik variant (Zápotocký 1959, 54–55), přičemž ve Vliněvsi se setkáme se dvěma. Hojněji jsou zastoupeny čerpáky konvicové, které se stylem výzdoby a tvarem blíží větším konvicím. Kromě velikosti se od nich liší oblejí vymezeným dnem a zpravidla méně výraznou profilací. Menší rozměry přirozeně vykazují i ucha čerpáků, čili ve zlomkovém materiálu tak lze mezi oběma kategoriemi rozlišovat (hranice šířky uch mezi nimi probíhá někde okolo 25 mm, srv. Zápotocký – Pavlů 2004, 112). Setkáváme se jak s tvary zdobenými, zpravidla pouze se svisle kanelovanými těly (obr. 7:11; 8:5–6; 9:3), případně s kanelovanými uchy (obr. 6:4), tak s jedinci nezdobenými (obr. 8:11; 10:24).

Méně výrazně v lokalitě vystupují čerpáky s kónickým tělem, resp. pohárovité (obr. 6:5), někdy prokazatelně s plochým dnem, které je navíc zcela neobvykle plošně kanelováno (obr. 10:18; srv. Pleslová-Štiková 1972, obr. 42:1). Na možný výskyt čerpáků s hrotitým dnem poukazuje zlomek obr. 10:20, ovšem se zcela netypickým ouškem o kruhovém průřezu na rozdíl od širších páskových uch standardních tvarů tohoto typu. Popsaná forma se vyskytuje spíše až na konci klasické kultury badenské a na počátku postbadenských formací (Neustupný 1973, 324; Vokolek – Zápotocký 1990, 38–39).

Morfologicky vcelku nevýraznou kategorií představují badenské mísy. Vícekrát se ve Vliněvsi setkáme s hlubokými tvary s oble kónickým tělem (obr. 6:3; 9:4), které jsou nezdobené a poměrně hrubé

provedené. Splepený fragment mělké kalotovité misky z bezpečně badenského objektu č. 7605 je opatřen dovnitř lištovitě zesíleným okrajem (O12, srv. *tab. 1*), čili úpravou, která dosud byla v českém materiálu doložena pouze v kultuře nálevkovitých pohárů (srv. komentář in *Dobeš – Zápotocký 2013*, 486). Případnou souvislost typu s badenskou kulturou by mohl posílit až jeho opakovaný výskyt v obdobně datovaných kontextech, vzhledem k ojedinělému výskytu KNP v lokalitě však pravděpodobně jde o intruzi této kultury. Za badenský však lze považovat zlomek mísy s několikanásobným řádkem okrouhlých důlků těsně nad lomem spodku a ústí (*obr. 10:19*), tvaru v hojně míře zastoupeném na sídlišti v dolnorakouském Ossarn (*Mayer 1996b*, Taf. 13:2–6; 15:15; 26:5 ad.).

Amfory v silně torzovitém materiálu vystupují velmi nevýrazně, resp. občas nelze rozhodnout, zda nejde o zlomky jiných keramických tříd, např. zásobních hrnců a osudí. Z amforovitěho tvaru nejspíše pochází široké páskové ucho (*obr. 8:14*) a patrně i tři torza nádoby z obj. 7285 (*obr. 6:1*, srv. např. bez-uchou amforu v Lovosicích, Reiserově cihelně, *Zápotocký 2008*, 400, *obr. 16:5*), případně i okrajové zlomky z obj. 8430 (*obr. 7:7,9–10*). Průkazné fragmenty závěsných amfor, typických pro klasický stupeň badenské kultury (*Zápotocký 2008*, 400, *obr. 15:12*; *Mayer 1996b*, Taf. 12:1; 21:3; 35:6 ad.), nebyly v lokalitě nalezeny vůbec. Amfoře či hrnci patří i silnostěnný zlomek výdutě zdobené vícenásobnými vstřícnými rýhami (*obr. 10:21*).

Poslední zachycenou keramickou třídou ve Vliněvsi reprezentují zásobní hrnce. Ve více případech se tam objevily poměrně lehce identifikovatelné zlomky hrnců soudkovitých (*obr. 6:2*; *8:9–10,18*; *10:26*), jejichž ústí je občas zvýrazněno pupíky pod okrajem (*obr. 8:16*; *10:22*; srv. *Motyková – Zápotocký 2002*, 118, *obr. 7:8*; *Zápotocký 2008*, 400, *obr. 16:4*); badenského stáří je snad i zlomek s řádkem vrypů pod okrajem (*obr. 10:29*) a fragment hrnce se zdvojeným pupíkem níže pod okrajem (*obr. 10:27*, srv. *Mayer 1996b*, Taf. 70:7; 71:2 aj.).

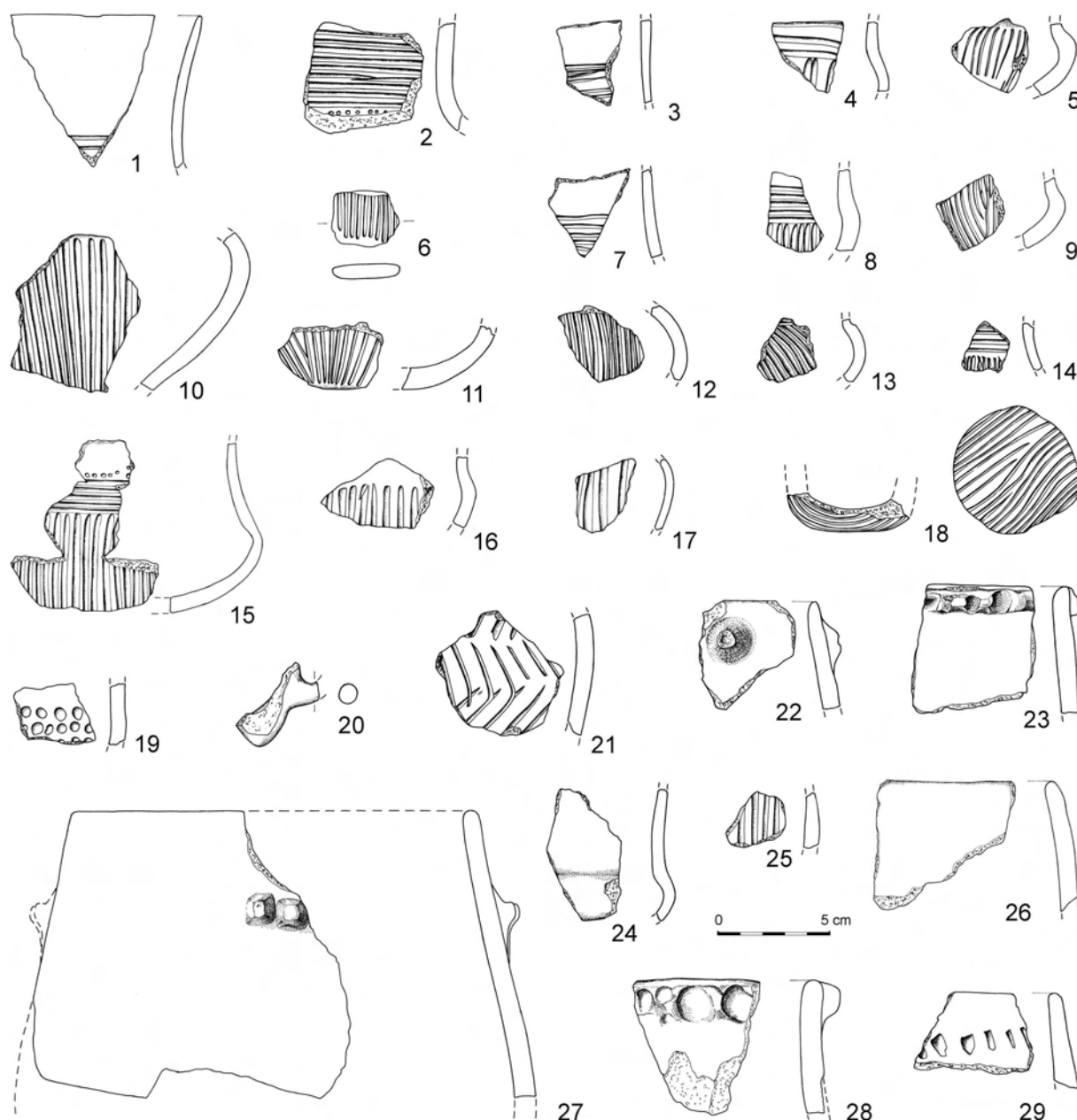
Z různých profilovaných hrnců zjevně pocházejí i zlomky s prstovanými lištami nalepenými těsně pod okrajem (*obr. 7:3,5*; *10:23,28*; k jejich významu pro taxaci eneolitické keramiky viz výše).

3.4. Intruze

Sídelní obraz rekonstruovaný pouze na podkladě pramenů ze zahluobených situací lze významně doplnit informacemi, které poskytují poznatelné intruze z objektů jiného stáří. Polykulturní lokalita typu Vliněvsi, s dostatečně velkým množstvím zahluobených objektů mladších než eneolit, nepochybně umocňuje pravděpodobnost jejich výskytu s vědomím, že limitujícími faktory jistě mohou být např. původní množství odpadu, proměnlivá míra poznatelnosti pramenů jednotlivých archeologických kultur, variabilita postdepozicičních procesů ve vztahu k jejich zachování atp. Z Vliněvsi, kde byla při ohledání materiálu identifikaci intruzí věnována soustavná pozornost, máme dosud k dispozici výsledky pro kultury řivnáčskou a se šňůrovou keramikou (detaily viz *Dobeš et al. 2011*, 415–417, *obr. 2*; *Dobeš – Limburský a kol. 2013*, 137–145, *obr. 66–67*).

Poznatelnost badenských keramických intruzí je podle alespoň rámcově kvantifikovatelných parametrů limitována nízkým počtem kulturně specifických zlomků (tj. prakticky pouze střepů zdobených kanelováním, jejichž podíl činí ca 5 % – viz *tab. 1*), čili výsledný obraz jejich rozložení v lokalitě nemusí nabývat spolehlivějších kontur, jak je tomu např. u vtroušeného materiálu kultury řivnáčské (kde podíl kulturně příznačné slámované a voštinované keramiky dosahuje 30–40 % všech zlomků, viz statisticky přesvědčivé údaje in *Zápotocký – Zápotocká 2008*, 164). Na druhou stranu ovšem badenské intruze bez výjimky prostorově zcela korespondují s distribucí obdobně datovaných zahluobených objektů (*obr. 1–2*), nelze proto předpokládat další badenský obytný areál (což naopak naznačuje část obdobně hodnocených památek pro kulturu řivnáčskou a pochopitelně, vzhledem k absenci zahluobených sídlištních objektů, zcela materiál sídlištního rázu kultury se šňůrovou keramikou – citace viz výše). Počet vtroušené badenské keramiky přitom není zanedbatelný, doloženy jsou ve svrchní části tehdy ještě ne zcela zaneseného raně eneolitického příkopu (obj. 8521, 10415 a 10478) a v dalších bezmála 15 objektech, zpravidla mladšího stáří (*obr. 10*; *tab. 2*). Nutno ovšem podotknout, že výše uvedené platí pouze pro starší fázi klasického stupně badenské kultury (a nejstarší bolerázský stupeň), pro které je příznačný výskyt tvarů zdobených kanelováním. Keramika mladší fáze klasického stupně by měla být „nekanelovaná“, což prakticky vylučuje možnost její identifikace v objektech jiného stáří (viz též kap. 3.5), a obecně tak ztěžuje posouzení případné sídelní kontinuity s následnou kulturou řivnáčskou.

Intruze materiálu jiných kultur v badenských objektech jsou rovněž poměrně početné, dané zejména vícenásobným osídlením místa od počátků eneolitu po sklonek pravěku. Identifikovány byly zejména v obou větších objektech (5455 a 10477). Keramika kultury jordanovské (*obr. 6:7*; *8:19–26*) se do badenských objektů patrně dostala při jejich zanášení ze starších vrstev, přičemž u rozsáhlého hliníku č. obj. 10447 (*obr. 4*) nemůžeme vyloučit existenci menšího staršího objektu k. jordanovské, téměř pohlceného těžbou



Obr. 10. Vliněves, okr. Mělník. Intruze keramiky s větší či menší mírou jistoty náležející k. badenské, nalezené v objektech jiného stáří. Detailní informace k jednotlivým artefaktům viz tab. 2. Kreslila L. Jarošová, sestavila B. Hružová

spraše v pozdějším období (silný výskyt jordanovského materiálu bez prokazatelné badenské keramiky v sondách 16 a 17; viz tab. 3). Poměrně početné intruze mladší keramiky, zejména halštatské, většinou ve svrchních vrstvách výplně hlínku, lze vysvětlit bioturbacemi, případně menšími zásahy, které nebyly při výzkumu rozeznány.

3.5. Indicie pro detailnější datování jednotlivých kontextů v lokalitě

Na možnost vícefázového badenského osídlení poukazuje již zlomek silnostěnné keramiky ze zásobního či amforovitého tvaru, zdobený motivem vstříčných rýh, nalezený v horní části tehdy ještě ne zcela zaneseného raně eneolitického příkopu č. obj. 10415 (obr. 10:21; tab. 2). Podobný motiv se opakovaně objevuje jako forma celoplošného drsnění na hrubé keramice nejstaršího, boletázkého stupně badenské kultury, přičemž jeho výskyt v jiných eneolitických horizontech je silně nepravděpodobný (zlomky pohárů šňůrové keramiky zdobené obdobným motivem odlišuje menší síla střepe; teoretickou možnost

Objekt	Typ objektu	Datování objektu	Detail kontextu	Výzdoba/poznámky	Počet zlomků	Zachováno	Číslo identifikační	Obrázek
7513	J	HaD	SV sektor, 0-5	kanelury	1	HP	VL07/2350/2	10:16
7660	J	HaD	J polovina, 0-30	kanelury; k frg. z obj. 7605	1	OH	VL07/2363/2	7:2
7823	J	DBr/HaD	kontrolní bloky, 20-40	kanelury	1	PS	VL07/3648	
7825	J	ÚnK/HaD	sektor 13, 0-20	kanelury	1	P	VL07/3000/1	
7872	J	DBr	JZ polovina, 0-20	kanelury	1	T	VL07/3707/10	10:25
8521	P	JoK	povrch	záseky	1	OH	VL07/4562/7	10:29
	P	JoK	povrch	kanelury	1	P	VL07/4562/9	10:12
	P	JoK	sektor 20B, 0-80	kanelury	1	S	VL07/5014/8	
8567	J	LT?	povrch (0-5 cm)	oválné kolký	1	P	VL07/5054/37	10:19
9380	J	HaD	sektor 3, 20-40	kanelury	1	PS	VL07/5572/1	10:10
	J	HaD	sektor 7, 0-20	kanelury	1	PS	VL07/5365/2	
9956	H	KŠK	SV sektor, 0-12	kanelury	1	PS	VL07/6662	10:13
9965	P	HaD	JV sektor, 20-40	kanelury	1	P	VL08/218/45	
9969	P	HaD	blok 10/11, 40-70	kanelury	1	HP	VL08/1935/4	10:14
	P	HaD	sonda 13/5, 45-55	kanelury	1	P	VL08/1522/6	
	P	HaD	sonda 3, žlab, 40-dno	kanelury	1	S	VL08/1101/24	
	P	HaD	sonda 3, žlab, 40-dno	kanelury	1	HP	VL08/1101/40	
	P	HaD	sonda 3, žlab, 40-dno	kanelury	1	HP	VL08/1101/7	10:4
	P	HaD	sonda 3, žlab, 40-dno	kanelury	2	OH	VL08/1101/18, 23	10:1
10006	J	HaD	Z sektor, 0-60	kanelury	1	HS	VL07/6516/42	10:8
10184	J	HaD	sektor 1, 0-20	kanelury	1	ucho	VL08/131/26	10:6
10259	J	HaD	J polovina, 0-20	tyčinkovité ucho (BaK?)	1	SD	VL08/274/3	10:20
10272	J	pravěk	povrch	zl. k frg. z obj. 10460	10	OD	VL08/194	9:1
10349	J	DBr/HaD?	sektor 1, 0-10	kanelury	1	P	VL08/2384/3	10:17
10351	J	HaD?	sektor 4, 20-40	kanelury a důlky	1	HP	VL08/2370/1	10:2
10403	J	HaD/LT	odebírání bloků, 0-55	prstovaná lišta	1	OH	VL08/3029/14	10:28
10415	P	JoK	blok 12/13, 40-70	vstřícné rýhy	1	P	VL08/2315/8	10:21
	P	JoK	sektor 2, 0-185	kanelury	1	H	VL08/1027/33	10:7
	P	JoK	sektor 2, 0-185	bez výzdoby	1	HS	VL08/1027/25	10:24
	P	JoK	sektor 3, V část, 0-190	kanelované dno	1	TD	VL08/1020/3	10:18
	P	JoK	sektor 6, V část, 0-190	bez výzdoby	1	OP	VL08/1064/1	10:26
	P	JoK	sektor 6, V část, 0-190	kanelury a důlky	5	HS	VL08/1064/6, 7, 14-16	10:15
	P	JoK	sektor 8, 0-190	prstovaná lišta	1	OH	VL08/1019/14	10:23
	P	JoK	sonda 1, 0-35	kanelury	1	H	VL08/1161/20	10:3
	P	JoK	sonda 1, 35-70	kanelury	1	HS	VL08/1149/14	10:9
	P	JoK	sonda 1, 35-70	pár hrotitých pupíků	4	OH	VL08/1149/1-2, 21, 32	10:27
10475	P	JoK	sonda 3, V sektor-2, 0-45	oble hrotitý pupek	1	OH	VL08/1152/13	10:22
	P	JoK	sonda 4, 0-45	kanelury	1	SD	VL08/1812/25	10:11
10478	P	JoK	sonda 6, sektor 5, 35-85	kanelury	1	H	VL08/1451/6	
10589	P	JoK	sonda 6, V a Z část, 0-25	kanelury	1	HS	VL08/1130/122	10:5

Tab. 2. Vliněves, okr. Mělník. Intruze keramiky s větší či menší mírou jistoty náležející k. badenské, nalezené v objektech jiného stáří. Zkratky typů objektů: J – jáma, chata, křivá jáma, H – hrob, P – příkop. Ostatní zkratky viz kap. 2. Sestavil M. Dobeš

datování do mladšího pravěku nabourává chronologie zaplňování raně eneolitického příkopu, který by měl být podle absence keramiky únětické kultury zanesen již na konci eneolitu). Sídliště bolerázského stupně badenské kultury jsou doložena dosud nejbližší ve východní části středních Čech (Cimburk u Kutné Hory a další: srv. *Zápotocký 2000*, 93–99, Abb. 38), přičemž v jejich zbytku (a Čechách severozápadních) v této době okolo r. 3400 př. n. l. dožívá kultura nálevkovitých pohárů v podobě nejmladšího, salzmündského stupně. Tento kontext bychom tedy očekávali i ve Vliněvsi, odpovídající nálezy tam však rozpoznány nebyly, čili bližší vazbu diskutovaného zlomku nelze hodnotit.⁴

Materiál klasického stupně badenské kultury, zastoupený již početněji nálezy ze zahloubených objektů a intruzemi, vykazuje znaky obou fází, které jsou pro něj v současné době vypracovány (srv. *Motyková – Zápotocký 2002*, 128; *Zápotocký – Pavlů 2004*, 114; *Zápotocký 2008*, 432–434). První by měla být příznačná zejména prezencí bohaté výzdoby na picích tvarech, sestávající zpravidla ze svislých kanelur na

⁴ Obdobně anomálním úkazem v lokalitě je jeden jediný okraj nálevkovitého poháru, zdobený typickým síremským kolokovaným vzorem, který rovněž není provázen dalším obdobně datovaným materiálem.

Objekt	Sektor	Vrstva	Výzdoba/poznámky	Datování intruze	Počet zlomků	Číslo identifikační	Obrázek
5455	sektor 3	0-dno	keramika	středověk	1	VL06/1723	
	sektor 8	0-dno	svislé(?) rýhy se šikmými vpichy	JoK	1	VL06/1720/7	6:7
	sektor 9	0-dno	kulturně výrazné zlomky	ÚnK	n	VL06/1734	
7605	V sektor	0-20	p. 4 (blátitý)	Jok/KNP?	1	VL07/2361/2	
7649	SZ polovina	0-20	tuhovaný zlomek	HaD	1	VL07/2657/9	
8430		0-20	Fe přezka	novověk?	1	VL07/5259	
10447	sonda 2/3	0-10	úzké kanelury a šikmé vpichy	JoK	1	VL08/1709/12	8:26
	sonda 7 (8)/2	0-20	určení dle materiálu	HaD	16	VL08/1362	
	sonda 7 (8)/2	0-20	zl. mísy se zataženým okrajem	HaD	7	VL08/1362/4, 5 a d.	
	sonda 8 (9)	0-10	okraj O10	JoK?	1	VL08/1419/18	
	sonda 8 (9)	0-10	určení dle materiálu	HaD?	16	VL08/1419	
	sonda 8 (9)	0-10	ucho válečkovité subtilní	JoK?	1	VL08/1419/27	
	sonda 8 (9)/1	10-20	šikmé kanelury na plecích	JoK?	1	VL08/1890/4	8:24
	sonda 8 (9)/2	0-10	p. 4 (blátitý)	JoK?	12	VL08/1651	
	sonda 8 (9)/2	20-40	určení dle materiálu	DBr?	2	VL08/1922	
	sonda 8 (9)/4	20-40	p. 4 (blátitý)	JoK/KNP?	1	VL08/1945/3	
	sonda 10	0-20	rozpadlý rytý žebříček	JoK	1	VL08/1299/3	8:20
	sonda 10/2	0-20	okrajový zl. mísy	JoK	1	VL08/1473/1	8:23
	sonda 10/7	25-60	určení dle materiálu, 1x tuhovaný zl.	HaD	2	VL08/2578	
	sonda 10/7	25-60	svislý rytý žebříček	JoK	1	VL08/2578/5	8:19
	sonda 11/2	0-20	okraj LTA a mladší	LTA?	1	VL08/1500/3	
	sonda 12/1	0-20	určení dle materiálu, 1x tuhovaný zl.	HaD	7	VL08/1406	
	sonda 13	0-20	tuhovaná mísa a jiné zl.	HaD	6	VL08/1347	
	sonda 15	0-20	určení dle mat., z toho 1 zl. prst.	DBr?	2	VL08/1238/5,8	
	sonda 15/3	20-40	okraj O10	JoK	1	VL08/2018/2	8:25
	sonda 16/1	0-20	určení dle materiálu	ÚnK?	1	VL08/1538/6	
	sonda 16/1	0-20	pupek a kurvilineární kanelury	JoK	1	VL08/1861/2	8:21
	sonda 16/2	0-20	okraj O10	JoK?	1	VL08/1622/11	
	sonda 16/2	0-20	mj. vleštovaná výzdoba	HaD	7	VL08/1622/1-4, 5 a d.	
	sonda 16/3	0-20	kanelované vlčí zuby, inkrustace	JoK	1	VL08/1525/1	8:22
	sonda 17	0-20	p. 4 (blátitý)	JoK?	2	VL08/1471	
	sonda 17	0-20	válečkovité ucho, okraj O10	JoK	1	VL08/1471/2, 8	
	sonda 19/1	20-40	p. 4 (blátitý)	JoK/KNP?	1	VL08/1996/2	
bloky S-J	0-dno	mj. mísa se zataženým okrajem	HaD	4	VL08/2776/1-3, 6		
bloky V-Z	0-75	patrně točeno na kruhu	LT?	1	VL08/2768/1		
bloky V-Z	0-75	typická zaštipovaná lišta	HaD	1	VL08/2768/2		

Tab. 3. Vliněves, okr. Mělník. Poznatelné intruze keramiky ostatních archeologických kultur v objektech badenského stáří. Zkratky viz kap. 2. Sestavil M. Dobeš

těle štíhlejších konvic a čerpáků a u prvního tvaru zpravidla i oběžného horizontálního prstence téže výzdoby těsně nad lomem plecí a hrdla (ze sídlištních dokladů např. jáma v Jenštejně: Zápotocký – Dreslerová 1996, 8–9, Abb. 13). Odlišnost mladší fáze, reprezentované zejména materiálem z Mlékojed (Motyková – Zápotocký 2002, 125–129, obr. 7–8), by spočívala kromě částečných změn v tektonice nádob zejména v absenci kanelované výzdoby, čímž by se daná keramika svým celkovým vzhledem blížila archaickému stupni řivnáčské kultury (alternativně zvaným stupněm Kamýk badenské kultury či protořivnáčským stupněm, viz Zápotocký – Kudrnáč 2008, 79–80, s citacemi starší literatury k danému problému). Pozorování v Čechách plně koresponduje s analýzou bohatého materiálu klasické badenské kultury z dolnorakouské lokality Ossarn, kde byly rovněž vyčleněny dvě fáze, charakteristické mj. prezencí kanelované výzdoby ve fázi starší a její absencí v mladší (Mayer 1996a, 56–68).

V materiálu z Vliněvsi najdeme znaky obou fází. Starší reprezentuje zejména materiál z hlínku č. obj. 10447 a jam č. obj. 7605 a 8430, případně jamky 10635 (obr. 7:1–2, 7–11; 8:1–18; 9:3), mladší fázi keramika ze sil 7649, 8394 a zejména 10460 (obr. 7:3–6; 9:1–2; srv. džbánovitou konvicí obr. 9:2 a archaické typy džbánů řivnáčské kultury, Zápotocký – Zápotocká 2008, 173–174, obr. 66:21–22). Prameny badenské

kultury získané ve vliněveské pískovně sice nejsou příliš početné, což nepochybně silně omezuje sílu jejich chronologické výpovědi, přesto však poskytují jisté indicie k tvrzení, že předmětné osídlení bylo v lokalitě vícefázové. Prezence tvarů mladší fáze klasického stupně přitom připouští možnost sídelní kontinuity až do řivnáčské kultury, na nalezišti rovněž zastoupené (Dobeš *et al.* 2011).

4. ZÁVĚR

Dlouhodobý záchranný výzkum (1999–2008) v pískovně ve Vliněvsi u Mělníka kromě jiného zachytil i část obytného areálu klasického stupně kultury badenské. Stopy po osídlení, doložené jak materiálem ze zahloubených objektů, tak intruzemi v objektech jiného stáří, byly objeveny v jihovýchodním cípu zkoumané plochy poblíž hrany terasového nároží, mírně se vyvyšujícího nad okolní rovinný terén na levém břehu Labe (*obr. 1–2*). Z terénní konfigurace polohy lze usuzovat na strategický význam místa, ze kterého bylo mj. možné kontrolovat pohyb na řece, případně přechody přes ni. Poloha byla osazena již v raném eneolitu, kdy byla přepažena přerušovaným příkopem (a patrně i dnes již nedochovaným valem). Pozůstatky fortifikace však nebyly nositeli badenské kultury využity, spíše došlo k jejich planýrce (početné intruze badenských střepeň ve svrchních vrstvách příkopu), přičemž nebyly zjištěny prokazatelné stopy nového ohrazení sídliště.

Diskutovanému období je možné přisoudit celkem deset objektů, volně rozptýlených na ploše ca 1,5 ha. Z funkčního hlediska šlo většinou o zbytky sil menších rozměrů (*obr. 5*), dále jeden rozsáhlý hliník (obj. 10447, *obr. 4*), sekundárně osazený více pecemi dosud neznámé funkce, a patrně přirozenou depresi zaplněnou badenským odpadem (obj. 5455, *obr. 3*). Z výplně popsáných objektů byl získán keramický soubor o četnosti necelých 700 jedinců (statistika viz *tab. 1*), v němž byly identifikovány základní známé tvary českého klasického stupně badenské kultury: konvice, čerpáky, mísy, zásobní hrnce a velmi torzovitě i amfory (*obr. 6–10*). Podrobně byly sledovány rovněž intruze badenské kultury (*obr. 10; tab. 2*), jejichž rozptyl potvrdil rozsah obytného areálu poskytnutý rozložením zahloubených objektů (*obr. 2*).

Z chronologického hlediska se zdá, že lokalita ve Vliněvsi byla osídlena ve více fázích. Ojedinelý výskyt keramiky bolerázského stupně (*obr. 10:21*, intruze z raně eneolitického příkopu) poukazuje na jisté aktivity v místě již na počátku středního eneolitu, i když související prameny nebyly identifikovány (podle celočeského kontextu bychom očekávali vazbu bolerázské keramiky na nejmladší, salzmündský stupeň nálevkovitých pohárů). Chronologicky následný materiál klasického stupně podle současného třídění (Zápotocký 2008, 432–434; viz též Mayer 1996a, 56–68) nejspíše reprezentuje obě jeho fáze, jak starší, s keramikou zdobenou kanelováním (obj. 7605, 8430 a 10447, *obr. 7:1–2, 7–11; 8:1–18; 9:3*), tak zcela nezdobený mladší (obj. 7649, 8394 a 10460, *obr. 7:3–6; 9:1–2*). Není proto vyloučeno, že tamější následné řivnáčské osídlení (Dobeš *et al.* 2011) plynule navazuje na nejmladší „nezdobený“ badenský horizont.

Lze uzavřít, že stopy sídliště badenské kultury ve Vliněvsi se svým rozsahem a četností nálezů sice vyrovnají ostatním lépe prozkoumaným lokalitám tohoto období (např. Praha-Hradčany, Praha-Lysolaje, Mlékojedy, Jenštejn), zásadnější průlom pro poznání dosud silně podreprezentovaného nálezového fondu této archeologické kultury v Čechách ovšem stejně jako ony nepřinášejí.

LITERATURA

- Axamit, J. 1932: Badenská keramika v Čechách, Památky archeologické 38, 2–8.
- Dobeš, M. – Limburský, P. a kol. 2013: Pohřebiště staršího eneolitu a šňůrové keramiky ve Vliněvsi (s příspěvky Ž. Brniče, J. Likovského, M. Popelky, R. Kyselého a J. Hlaváče). Archeologické studijní materiály 22. Praha.
- Dobeš, M. – Limburský, P. – Kyselý, R. – Novák, J. – Šálková, T. 2011: Příspěvek k prostorovému uspořádání obytných areálů z konce středního eneolitu. Řivnáčské osídlení ve Vliněvsi, Archeologické rozhledy 63, 375–424.
- Dobeš, M. – Vojtěchovská, I. 2008: Řivnáčské sídliště v Úholičkách, okr. Praha-západ, Archeologické rozhledy 60, 261–297.
- Dobeš, M. – Zápotocký, M. 2013: Pozdní fáze kultury nálevkovitých pohárů v severozápadních Čechách: sídliště Brozany nad Ohří, Archeologické rozhledy 65, 451–503.
- Horváth, T. 2010: Manifestationen des Transzendenten in der Badener Siedlung von Balatonöszöd-Temetői Dúló – Kultgegenstände, Prähistorische Zeitschrift 85, 79–119.

- Horváth, T. 2012: Animal Deposits in the Late Copper Age Settlement of Balatonószöd-Temetődűlő, Hungary. In: A. Pluskowski (ed.), The ritual killing and burial of animals. European perspectives. Oxford, 115–136.
- Horváth, T. – Svingor, S. E. – Molnár, M. 2008: New radiocarbon dates for the Baden culture, Radiocarbon 50, 447–458.
- Kalferst, J. – Zápotocký, M. 1991: Sídliště ze staršího období kultury nálevkovitých pohárů u Benátek, okr. Hradec Králové, Archeologické rozhledy 43, 376–410.
- Křivánek, R. 2010: Využití geofyzikálních měření na archeologických lokalitách Mělnicka v letech 2004–2008, Vlastivědný sborník Mělnicka 7, 154–166.
- Limburský, P. 2010: Proměny pravěké krajiny, Živá archeologie 11, 22–25.
- Limburský, P. 2012: Pohřebiště kultury se zvoncovitými poháry ve Vliněvsi. K problematice a chronologii konce eneolitu a počátku doby bronzové. Praha.
- Limburský, P. – Likovský, J. – Velemínský, P. – Fleková, K. 2010: Kostrové pohřebiště vinařické skupiny ve Vliněvsi, okres Mělník. Stěhování národů – populační skupina a vykrádání hrobů, Památky archeologické 101, 111–168.
- Mayer, Ch. 1996a: Die Stellung der Funde vom Grasberg bei Ossarn im Rahmen der Badener Kultur. Textband. Mitteilungen der Prähistorischen Kommission der Österreichischen Akademie der Wissenschaften 30. Wien.
- Mayer, Ch. 1996b: Die Stellung der Funde vom Grasberg bei Ossarn im Rahmen der Badener Kultur. Tafelband. Mitteilungen der Prähistorischen Kommission der Österreichischen Akademie der Wissenschaften 30. Wien.
- Motyková, K. – Zápotocký, M. 2002: Eneolitická sídliště (KNP, badenská k.) v poloze „Na Vrších“ u Mlékojed, okr. Mělník, Archeologie ve středních Čechách 6, 113–132.
- Neustupný, E. 1959: Zur Entstehung der Kultur mit kannelierter Keramik, Slovenská archeológia 7, 260–284.
- Neustupný, E. 1973: Die Badener Kultur. In: B. Chropovský (ed.), Symposium über die Entstehung und Chronologie der Badener Kultur. Bratislava, 317–352.
- Novák, R. – Foster, P. 2010: Keramický depot z Tišic a otázka picích rituálů v eneolitu, Živá archeologie 11, 41–44.
- Pleinerová, I. – Hošek, J. – Frána, J. 2003: Bronzová dýka s litou rukojetí z Vliněvsi u Mělníka, Archeologické rozhledy 55, 539–547.
- Pleslová-Štiková, E. 1972: Eneolitické osídlení v Lysolajích u Prahy (s příspěvkem B. Soudského: Výzkum v r. 1953, str. 58–70), Památky archeologické 63, 3–141.
- Pleslová-Štiková, E. 1973: Die Kultur mit kannelierter Keramik in Böhmen. In: B. Chropovský (ed.), Symposium über die Entstehung und Chronologie der Badener Kultur. Bratislava, 393–425.
- Vokolek, V. – Zápotocký, M. 1990: Východní Čechy ve středním eneolitu (otázka zásahu bošácké skupiny), Památky archeologické 81, 28–58.
- Zápotocký, M. 1959: Konvice a čerpáky kultury s kanelovanou keramikou v českém eneolitu. In: M. Buchvaldek – V. Spurný – J. Břeň – J. Zeman (edd.), Sborník prací k počtě 60. narozenin akademika Jana Filipa. Acta Universitatis Carolinae. Philosophica et historica 3. Praha (1960), 53–60.
- Zápotocký, M. 2000: Cimbura und die Höhensiedlungen des frühen und älteren Äneolithikums in Böhmen. Mit Beiträgen von Lubomír Peške und Slavomil Vencel. Památky archeologické – Supplementum 12. Praha.
- Zápotocký, M. 2008: Badenská a řivnáčská kultura v severozápadních Čechách, Archeologické rozhledy 60, 383–458.
- Zápotocký, M. – Dreslerová, D. 1996: Jenštejn. Eine neuentdeckte frühäolithische Gruppe in Mittelböhmen, Památky archeologické 87, 5–58.
- Zápotocký, M. – Kudrnáč, J. 2008: Eneolitický sídlištní a pohřební areál v Klučově-„Na vrchu“. Příspěvek k periodizaci řivnáčské kultury, Památky archeologické 99, 35–92.
- Zápotocký, M. – Pavlů, I. 2004: K neolitickému a eneolitickému osídlení severozápadního předpolí Pražského hradu, Archeologie ve středních Čechách 8, 103–116.
- Zápotocký, M. – Zápotocká, M. 2008: Kutná Hora-Denemark. Hradiště řivnáčské kultury (ca 3000–2800 př. Kr.). Památky archeologické – Supplementum 18. Praha.

A RESIDENTIAL OR PRODUCTION AREA OF THE BADEN CULTURE AT VLINĚVES, MĚLNÍK DISTRICT

A long-term rescue excavation (1999–2008) carried out in a sand pit at Vliněves near Mělník identified, among others, also part of a residential area from the classical phase of the Baden culture. Traces of settlement were documented both by the material from sunken features and by intrusions in features of different age which were discovered in the south-eastern corner of the excavated area, next to the edge of a terraced corner, reaching slightly above the surrounding flat ground on the left bank of the Elbe river (Fig. 1–2). The terrain configuration of the site reveals its strategic importance as a place which enabled, among others, to control traffic on the river or possibly the local fords. The site was already occupied during the early Aeneolithic when it was divided by an interrupted ditch (and possibly also by an earthen bank which has not survived). The remains of this fortification were, however, not used by the bearers of the Baden culture. The ground was probably levelled (numerous intrusions of Baden sherds in the upper layers of the ditch), whereas no identifiable traces of any new enclosure around the settlement have been found.

Ten features, which were freely scattered over an area of c. 1.5 ha, may be associated with the discussed period. From the functional point of view, these were predominantly remains of small-sized silos (Fig. 5), one large clay pit (feature 10447, Fig. 4) which was secondarily filled with several ovens of unknown function and possibly also a natural depression filled with Baden waste (feature 5455, Fig. 3). A ceramic assemblage containing almost 700 specimens (see Table 1) comes from the fills of the above mentioned features. Well-known shapes of the Bohemian classical phase of the Baden culture were identified in it: kettles, jug-like vessels, bowls, storage pots and fragmentarily also amphorae (Fig. 6–10). The intrusions of the Baden culture (Fig. 10; Table 2) were carefully monitored as well. Their distribution pattern confirmed the extent of the residential area which is provided by the arrangement of sunken features (Fig. 2).

From the chronological viewpoint, it seems that the site of Vliněves was occupied in two phases. The scarce occurrence of pottery of the Boleráz phase (Fig. 10:21, intrusion from the Early Aeneolithic ditch) points to certain activities at the site, taking place already at the beginning of the Middle Aeneolithic, although the related sources have not been identified yet (with regard to the whole Bohemian context, we would expect a link between Boleráz pottery and the latest, Salzmünde phase of the Funnel Beaker culture). The chronologically subsequent material of the classical phase, according to the contemporary classification (Zápotocký 2008, 432–434; see also Mayer 1996a, 56–68), most probably represents both its phases: the earlier one, decorated with flutes (features 7605, 8430 and 10447, Fig. 7:1–2, 7–11; 8:1–18; 9:3) and the undecorated later one (features 7649, 8394 and 10460 (Fig. 7:3–6; 9:1–2)). It is therefore not excluded that the local settlement of the Řionáč culture (Dobeš et al. 2011) later simply replaces the latest „undecorated“ Baden horizon.

It can be concluded that although the remains of the settlement of the Baden culture at Vliněves are comparable with other better investigated sites from this time period (e.g. Prague-Hradčany, Prague-Lysolaje, Mlékojedy, Jenštejn), especially with regard to the size and number of finds, it does not revolutionise our knowledge about this culture in Bohemia, which is known rather poorly due to the insufficient amount of find material.

Fig. 1. Vliněves, Mělník District. Overall situation in the vicinity of the village. The excavated area within the sand pit (light grey shade) and the cluster of Baden features and intrusions (dark grey shade) are marked

Fig. 2. Vliněves, Mělník District. Arrangement of preserved and determined traces of Baden settlement on the background of the overall plan, which includes all investigated situations (grey tone). ● features of the Baden culture, * Baden intrusions in features of different age

Fig. 3. Vliněves, Mělník District. Feature 5455

Fig. 4. Vliněves, Mělník District. Feature 10447

Fig. 5. Vliněves, Mělník District. Features 7285, 7605, 7649, 8394, 8430, 10460, 10635 and 10751

Fig. 6. Vliněves, Mělník District. Pottery of the Baden (1–6) and Jordanów cultures (7) from features 5455 and 7285

Fig. 7. Vliněves, Mělník District. Pottery of the Baden culture from features 7605, 7649, 8394 and 8430

Fig. 8. Vliněves, Mělník District. Pottery of the Baden (1–18) and Jordanów cultures (19–26) from feature 10447

Fig. 9. Vliněves, Mělník District. Pottery of the Baden culture from features 10460, 10635 and 10751

Fig. 10. Vliněves, Mělník District. Pottery intrusions belonging to the Baden culture (with a variable level of certainty), which were found in features of different ages