

KOSTELNÍ VRCH V MIMONI OD RANÉHO STŘEDOVĚKU DO NOVOVĚKU

Archeologické výzkumy v letech 2000–2010

Petr Jenč – Vladimír Peša – Vojtěch Novák

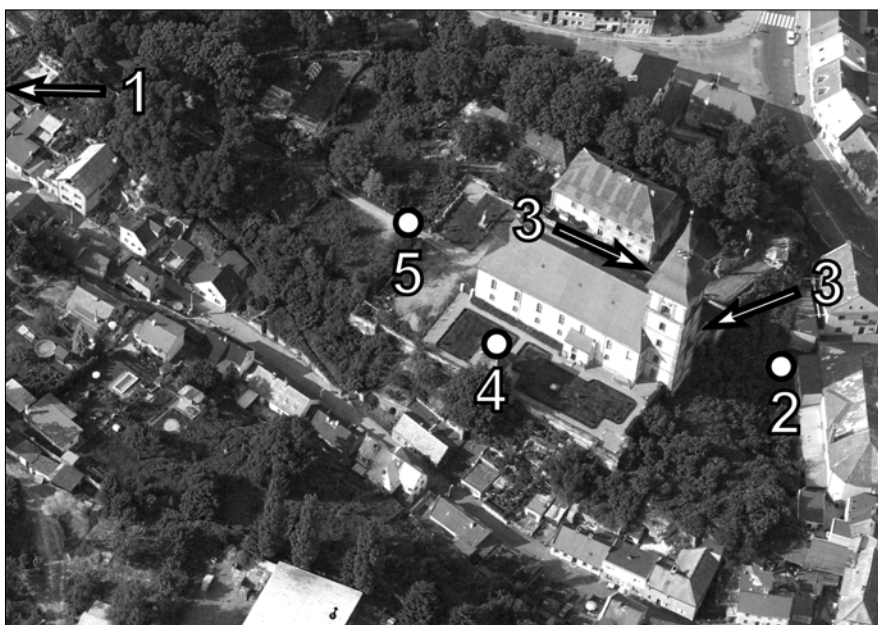
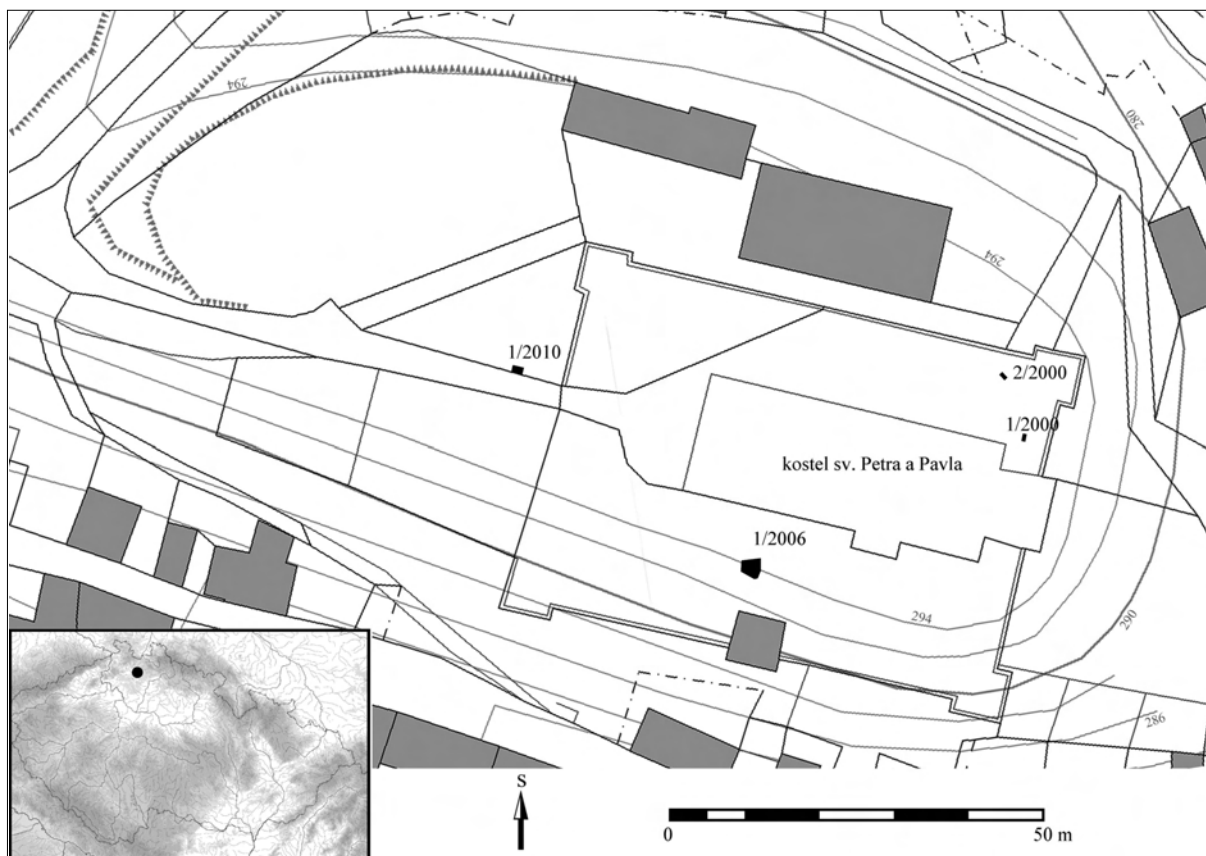
1. ÚVOD

Na území okresu Česká Lípa je nejstarším raně středověkým nálezem osamocený hrnec pražského typu z lokality Pavličky u Dubé (Jenč – Peša 2000; Kuna – Profantová a kol. 2005, 78–80). Ve střední době hradištní se další, prozatím ojedinělá lokalita objevuje ještě dále k severu na řece Ploučnici, jak dokládají ojedinělé fragmenty nádob z Kostelního vrchu v Mimoně, nalezené ke konci 19. století (Peša 2006). Mimoně leží na přirozené geografické spojnici mezi středohradištním osídlením středního Pojizeří (přehled Jenč – Peša 2000) a děčínskou kotlinou, v níž se Ploučnice vlévá do Labe (Zápotocký 1977). Pokud bychom spojnici rozuměli možnou komunikaci podél Ploučnice, ta by se od řeky oddělovala právě v okolí Mimoně a pokračovala plochým lesním komplexem do Pojizeří mezi Mladou Boleslaví a Turnovem. Lokalita Kostelní vrch s pozdějším vrcholně středověkým panským sídlem je v archeologické literatuře známa od 70. let 20. století díky publikování starých sbírkových fondů a povrchových sběrů (Waldhauser 1971; Gabriel – Panáček 2000), ale teprve od r. 2000 začaly být sledovány také stavební zásahy v jejím areálu. Nejvýznamější akcí byl zatím plošně nevelký záchranný výzkum provedený archeologickým pracovištěm Vlastivědného muzea a galerie v České Lípě v r. 2006, který dovilil poprvé nahlédnout pod současný povrch této významné lokality a zjistit charakter a stav dochování nálezových situací. Dílčí informace přinesla také menší záchranná akce v západním předpolí kostela v r. 2010.

2. POPIS LOKALITY

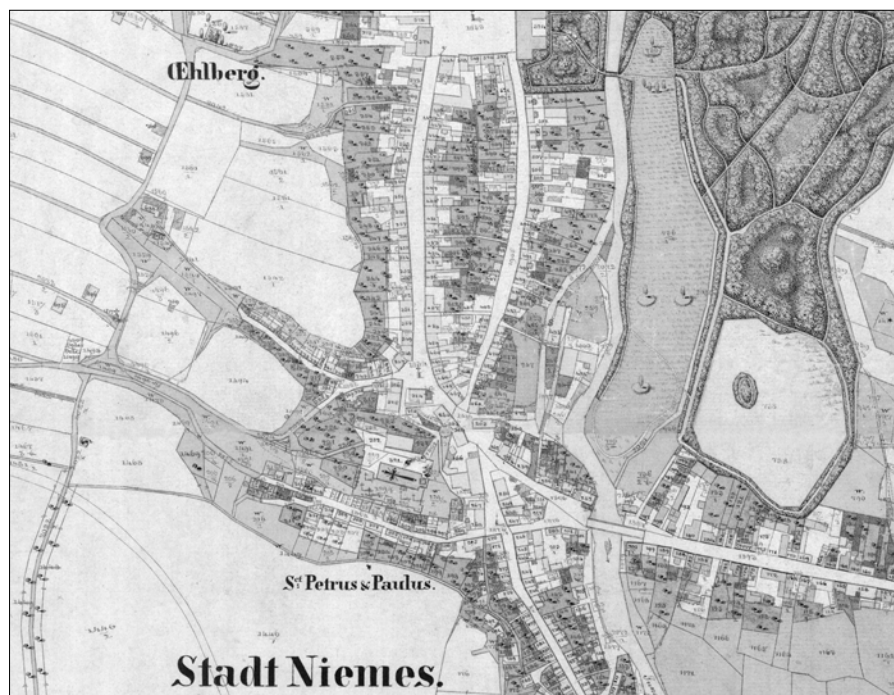
Úzká ostrožna (290–295 m n. m.) s dominantním kostelem sv. Petra a Pavla, od něhož získala svůj název, leží zhruba 15 m nad říční nivou uprostřed městské zástavby. Až do počátku 20. století byl Kostelní vrch přirozeným středem jižní poloviny města, která ležela při křižovatce cest u mostu přes Ploučnici (obr. 1 a 2). Východní zakončení dnes ploché ostrožny zaujímá areál barokního kostela s ohrazením bývalého hřbitova a farou při severním okraji. Západně přetíná ostrožnu v hlubokém úvozu Hřbitovní ulice, která je s určitou mírou pravděpodobnosti spojována s předpokládaným příkopem původního středověkého sídla, a vymezuje tak prostor o délce kolem 150 a šířce 60 m (Gabriel – Panáček 2000). Dále k západu přechází mírně stoupající ostrožna do okolní planiny a je od 70.–80. let 19. století pokryta novým městským hřbitovem. Geologicky je Kostelní vrch tvořen pískovci jizerského souvrství, které jsou západněji na planině pokryty fluviálními písky až štěrky středního pleistocénu (Geologická mapa ČR, list 03-31 Mimoně).

Na jižní straně ostrožna spadá strmým svahem do boční rokle s ulicí Příkop (dříve Pechgraben nebo Leipaer Gasse), kterou původně vycházela z města stará komunikace do Zákup a České Lípy a kterou zároveň protékala drobná vodoteč. Na konci dnešní ulice stoupala na planinu západně od města úvozem, který byl zasypán při stavbě Zahradní čtvrti (archeologicky potvrzen v r. 2002 – Peša 2003). Strmé čelo ostrožny na východě bylo v souvislosti s lámáním kamene odhaleno částečně na pískovcovou skálu, do níž je vytesáno několik menších víceúrovňových sklepů (zachyceny již na kresbě vyhořelého města v r. 1806 – Honců et al. 2012, 219) a rovněž prostornější pivovarské sklepy, vzniklé nejspíše spolu s pivovarem v r. 1666 a záhy na to zmiňované Bohuslavem Balbínem. Sledování stratigrafie na úpatí ostrožny za dnešním kinem (v místě bývalého pivovaru) v r. 2001 ukázalo, že souvrství až do

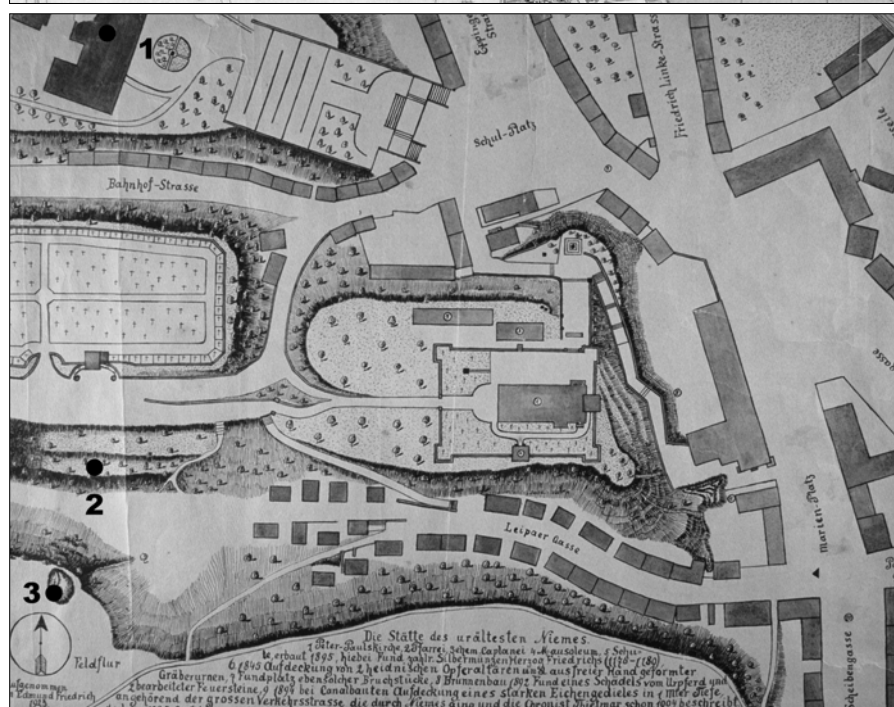


Obr. 1. Mimoň, Kostelní vrch, přehled archeologických akcí: 1 – lokalizace nálezu z r. 1845 podle E. Friedricha; 2 – sonda 2001; 3 – liniový výkop 2000; 4 – výzkum 2006; 5 – sonda 2010. Podklad czuk a www.mapy.cz

odkryté úrovně v hloubce 180 cm od současného povrchu je tvořeno horizonty písčité zeminy, na jejichž vzniku se velkou měrou podílela eroze sedimentů ze svahu Kostelního vrchu (obr. 1). V souvrství se vyskytovala převážně glazovaná keramika, a lze tedy předpokládat, že středověká úroveň terénu se nachází ještě níže. Tomu odpovídá údaj, že v r. 1930 při stavbě kina byly dodnes nedochované archeologické nálezy (fragmenty velkých nádob, provrtaný kmen) objeveny v „několikametrové“, resp. „třímetrové“ hloubce (Peša 2003). Na severní straně je ostrožna od okolního terénu na pleistocenní terase řeky Ploučnice oddělena širším terénním zářezem, kterým dnes prochází Nádražní ulice (obr. 3 a 4).



Obr. 2. Mimoň na mapě stabilního katastru



Obr. 3. Archeologická mapa Kostelního vrchu s okolím od Edmunda Friedricha z let 1923–1925. Zvýrazněné lokality: 1 – poklad denárů (1895), 2 – „pohanské oltáře s v ruce robenými urnami“ (1845), 3 – „obdobné zlomky“. Originál uložen ve sbírce VMG v České Lípě

3. PŘEHLED STARŠÍCH VÝZKUMŮ

S Kostelním vrchem je spojen první známý archeologický nález na Českolipsku, uskutečněný již v r. 1845. Tehdy zde byly objeveny „střepey pohanských popelnic a dvě kamenné desky“, které jsou sice doloženy v podobě dvou kreseb nádob slepených z fragmentů, ale jejich vyobrazení se zdá být příliš zkrácené, než aby umožnilo pokus o chronologické zařazení (Peša 2003, 7, obr. 5). Můžeme-li důvěřovat archeologické mapě mimoňského rodáka a vlastivědce E. Friedricha (1866–1945), místo nálezu je zakresleno vlastně již mimo předpokládaný areál opevněné lokality, a sice na jižním svahu ostrožny jihovýchodně od brány nového hřbitova, tedy nějakých 50 m za příkopem (obr. 3). Další polohu s nálezem „ebensolcher Bruchstücke“ Friedrich zakreslil na okraj plošiny na protější straně rokle s ulicí Příkop, prakticky naproti lokalitě z r. 1845. Ani tato keramika není dochována. Nejstarší zachované nálezy byly objeveny hrobníkem Schubertem na počátku 80. let 19. století na starém hřbitově u kostela, jak dokládá hlášení K. Suske



Obr. 4. Kostelní vrch od severu z terasy nedaleko školy (od místa nálezu pokladu denárů). Pravděpodobný šíjový příkop je na pravém okraji snímku

z Mimoně, památkového zmocněnce Amt für Vorgeschichte z doby před r. 1945. Tyto dva raně středověké zlomky s výzdobou náleží středohradištnímu období a jsou dosud nejstaršími zdejšími nálezy, v absolutní chronologii je datujeme do intervalu 2. pol. 9.–1. pol. 10. století (*obr. 14:22–23*). Ve druhé polovině 20. století proběhlo na svazích ostrožny několik sběrů, z nichž pochází blíže nepublikovaná a nepříliš početná keramika z pozdní doby hradištní (*Waldhauser 1971, obr. 32:5,6*) resp. „před 1319“ (*Gabriel – Panáček 2000*). Z nálezů v bezprostředním okolí Kostelního vrchu je třeba zmínit mincovní poklad 300 stříbrných denárů knížete Bedřicha ze 70.–80. let 12. století, objevený 1895 při stavbě školy na terénním výběžku severně od ostrožny, tedy asi 160 m od kostela (*Peša 2003 s lit.*).

4. ZÁCHRANNÝ VÝZKUM 2000

V r. 2000 byl sledován liniový výkop v severovýchodním sousedství kostela (V. Peša), který dosáhl do hloubky 70 cm a nepřinesl žádný archeologický materiál předcházející stavbě barokního kostela (*obr. 1*).

Profil 1: vrstva 1 – travní pokryv, 2 – šedá písčité hlína s úlomky pískovců a cihel, 3 – žlutý písek s úlomky pískovců a omítek, 4 – hnědý hlinitý písek, v horní části udusaný horizont s drobnými úlomky pískovce, cihel a ojedinělými malými fragmenty blíže neurčených kostí (lidské?).

Profil 2: vrstva 1 – dlažba z čedičových valounů, 2 – zemina promíšená se stavební sutí (velké kusy cihel nových i starých, omítka), 3 – tvrdý šedý hlinitý písek, ležící na pískovcovém podloží.

Pískovcová skála se od profilu 2 směrem k severu dále přibližuje k povrchu a v prostoru branky již vystupuje na úroveň terénu.

5. ZÁCHRANNÝ VÝZKUM 2006

Archeologický výzkum v r. 2006 (P. Jenč) proběhl na jižní straně kostela v souvislosti se zřízením fontány v rámci parkové úpravy této části areálu a byl limitován především skutečností, že se jednalo o neohlášenou stavbu (*obr. 1*). V poloviční vzdálenosti mezi jižní stranou kostelní budovy a barokní márnici byla ještě před oznámením akce vybagrována nepravidelná jáma velikosti zhruba 200 × 250 cm a hloubce 100 cm, která byla později začištěním profilů rozšířena a vedena jako sonda 0/2006. Archeologicky prozkoumaný sediment při zarovnávaní profilů činil 2,6 m³. Na dně stavební jámy byla poté vyměřena pravidelná sonda 1/2006 o rozměrech 120 × 130 cm a s objemem zhruba 1,4 m³, která byla prohloubena až na rozvolněné skalní podloží.



Obr. 5. Mimoně, Kostelní vrch, jihovýchodní roh sondy 0/2006

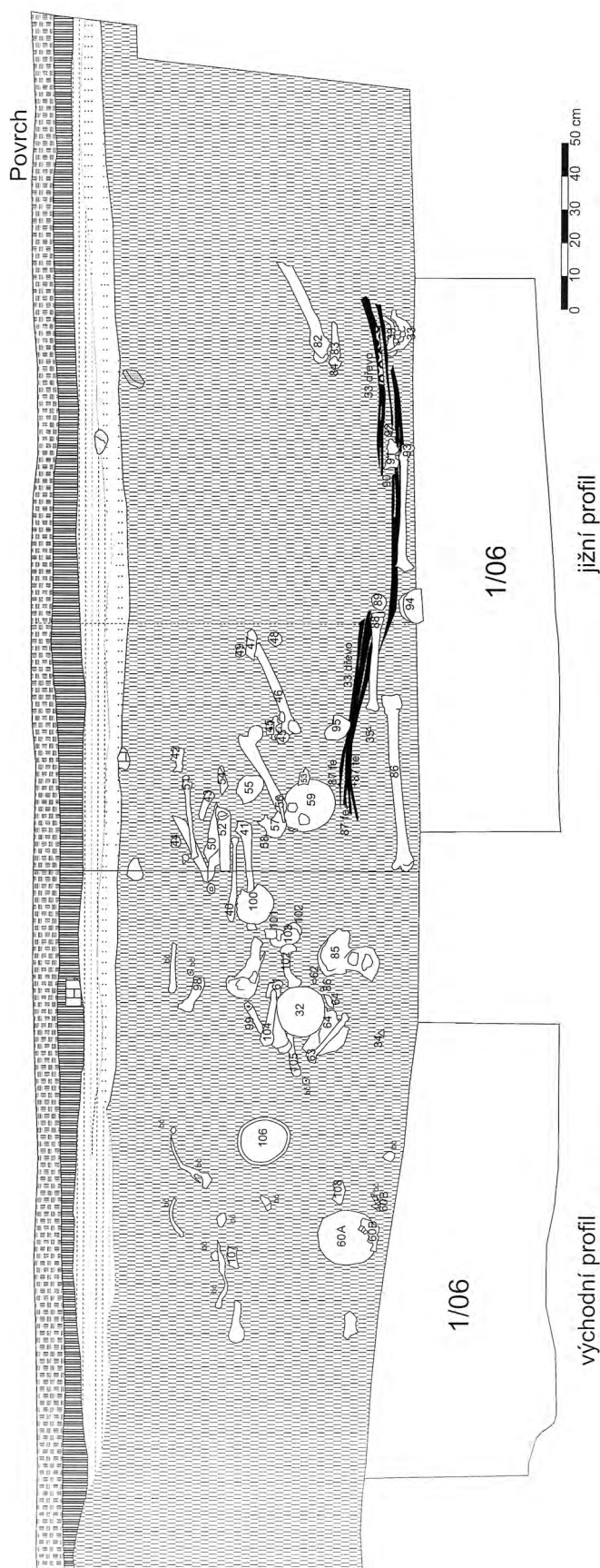
V obou navazujících sondách byla zjištěna jednoduchá stratigrafie dokládající, že původní uložení vrstev bylo v podstatě zničeno dlouhodobým pohřbíváním kolem kostela. Pod recentními úrovněmi o síle kolem 20–30 cm následoval šedý nesourodý písek s lidskými kostmi a částmi skeletů,¹ který pokračoval až na skalní podloží

¹ Antropologický materiál zpracovala dr. Miluše Dobisíková z Národního muzea v Praze, kde je zároveň trvale uložen.

v hloubce 120 – přes 160 cm (obr. 5 a 6). Nejnižší ležící hroby byly částečně zahloubeny do zvětralé pískovcové skály (obr. 7). Rozložení keramiky podle základních časových horizontů ve dvou hloubkových úrovních, odpovídajících sondě 0/06 (bez recentních úrovní mocnost 80 cm) a 1/06 (mocnost 50 cm), přesto naznačuje alespoň částečnou intaktnost obsahu sedimentů především v hlubších polohách (graf 1). Ve spodní části stavební jámy (sonda 1/06) náleželo 92 % keramiky hradištní tradici, zatímco 5 % představovalo vrcholně středověkou a 3 % novověkou keramiku, která se do větší hloubky dostala jako intruze v průběhu existence kostelního hřbitova. Horní část stratigrafie (sonda 0/06) obsahovala sice rovněž převahu hradištní keramiky (70 %), ale výrazněji byla zastoupena i keramika mladších období – vrcholný středověk 19 % a novověk 11 %. Na tomto zjištění mnoho nemění ani skutečnost, že horizont raného středověku je co do počtu nálezů výrazně bohatší než mladší historické periody.

Nejpočetnější složku nálezů představuje keramika mlado- až pozdně hradištního charakteru. Druhou kategorií jsou pozůstatky lidských skeletů spolu s železnými hřebíky (pravděpodobně z rakví) a ojediněle osobními předměty z pohřební výbavy z doby existence kostelního hřbitova. Zvláštní kategorii představují kovové slitky neurčené suroviny (připomínající bronzovinu), jejíž datování a souvislosti s ostatními nálezy zůstávají nevyjasněny. Podobnou výpověď jako hloubkové rozložení keramiky nabízejí tři nejčastější nekeramické artefakty – stavební materiál, hřebíky a kovové slitky (graf 2). Stavební materiál převažuje v horní části a lze ho spojit s výstavbou a/ nebo přestavbou kostela, železné hřebíky převládají rovněž v horní části, ale v souladu s pohřbíváním až k bázi profilu pokračují v menší míře také v sondě 1/2006. Z tohoto pohledu je zajímavá distribuce kovových slitků (obr. 15), které mírně převládají naopak ve spodní části profilu (sonda 1/2006).

Mezi nálezy nejasné vypovídací hodnoty patří malý silicit se zbytkem železité kůry a červeným probarvením podkorní vrstvy, jehož nepatinované ostré hrany ukazují na intencionální rozbití (laskavá konzultace J. A. Svobody).



Obr. 6. Mimoně, Kostelní vrch, celkový profil sondy 0 a 1/2006

5.1. Raný středověk až vrcholný středověk 1

Z výkopu stavební jámy a ze sondy 0/2006 pocházejí převážně menší zlomky jen ojediněle překračující délku 4 cm. Větší fragmenty nádob jsou ze sondy 1/96, tedy z nejnižší položené části souvrství nasada-
jícího na zvětralé skalní podloží. V popisu jednotlivých fragmentů je orientačně rozlišována intenzita a charakter příměsí slídy v materiálu: slabá – středně četná – výrazná příměs slídy se zrnitostí: drobnou – (střední) – hrubší.

Katalog²

– obr. 9:1. Okružní s vnitřním prožlabením a rýhou na obrubě – šedohnědý, uvnitř hnědošedý, středně početná příměs drobné slídy, stopy sazí, tl. 6 mm; A-21300; z výhozu jámy.

– obr. 9:2. Zlomek okraje – vně (červenavě)hnědý, uvnitř našedlý, středně početná příměs drobné slídy; A-21301; z výhozu jámy.

– obr. 9:3. Okraj s prožlabeným okružím – světle hnědý, částečně plavený materiál bez slídy, povrch vyhlazený, tl. 5 mm; A-21302; z výhozu jámy.

– obr. 9:4. Okraj profilovaný – světle šedohnědý, slabá příměs drobné slídy, povrch vyhlazený; na obrubě okraje

stopy sazí, tl. 6–8 mm; A-21351; z výhozu jámy.

– obr. 9:5. Okraj rovně seřízlý se žlábkem na obrubě – hnědý, výrazná příměs slídy, tl. 5 mm; A-21329; z výhozu jámy.

– obr. 9:6. Okraj uvnitř zduřelý, s vnější lištou – nad lištou jemné paralelní rýhy, vně světle hnědý, uvnitř šedavý, slabá příměs drobné slídy, tl. 5 mm; A-21353; z výhozu jámy.

– obr. 9:7. Okraj s okružím – hnědý, vnitřní strana částečně setřelá, hrubší ostřívo se slabou příměsí hrubší slídy, tl. 4 mm; A-21355; z výhozu jámy.

– obr. 9:8. Okraj vytažený dovnitř – světle (šedo)hnědý, povrch vyhlazený, tl. 4 mm; A-21352; z výhozu jámy.

– obr. 9:9. Okraj s nízkým okružím uvnitř prožlabeným – šedohnědý, hrubší ostřívo, slabá příměs drobné slídy, tl. 4 mm; A-21354; z výhozu jámy.

– obr. 9:10. Zlomek s vrypy – tmavě šedý, slabá příměs hrubší slídy, hrubší ostřívo, tl. 6 mm; A-21315; z výhozu jámy.

– obr. 9:11. Zlomek podhrdlí s rytou výzdobou linky a vlnice – (hnědo)šedý, slabá příměs převážně drobnější slídy, tl. 6 mm; A-21314; z výhozu jámy.

– obr. 9:12. Zlomek s rytou linkou a vlnicí – přepálený, slabá příměs drobné slídy, tl. 5 mm; A-21321; z výhozu jámy.

– obr. 9:13. Zlomek s rytou linkou a vlnicí – světle hnědý, tl. 7 mm; A-21309; z výhozu jámy.

– obr. 9:14. Zlomek z podhrdlí s jemnou rytou šroubovicí – hnědý, povrch slabě vyhlazený, tl. 5 mm; A-21310; z výhozu jámy.

– obr. 9:15. Zlomek s paralelními žlábkami – vně šedohnědý, uvnitř tmavě šedý, slabá příměs drobné slídy, tl. 6 mm; A-21326; z výhozu jámy.

– obr. 9:16. Zlomek se stupňovitou šroubovicí – hnědošedý, uvnitř světle hnědý, výrazná příměs slídy, tl. 7 mm; A-21366; z výhozu jámy.

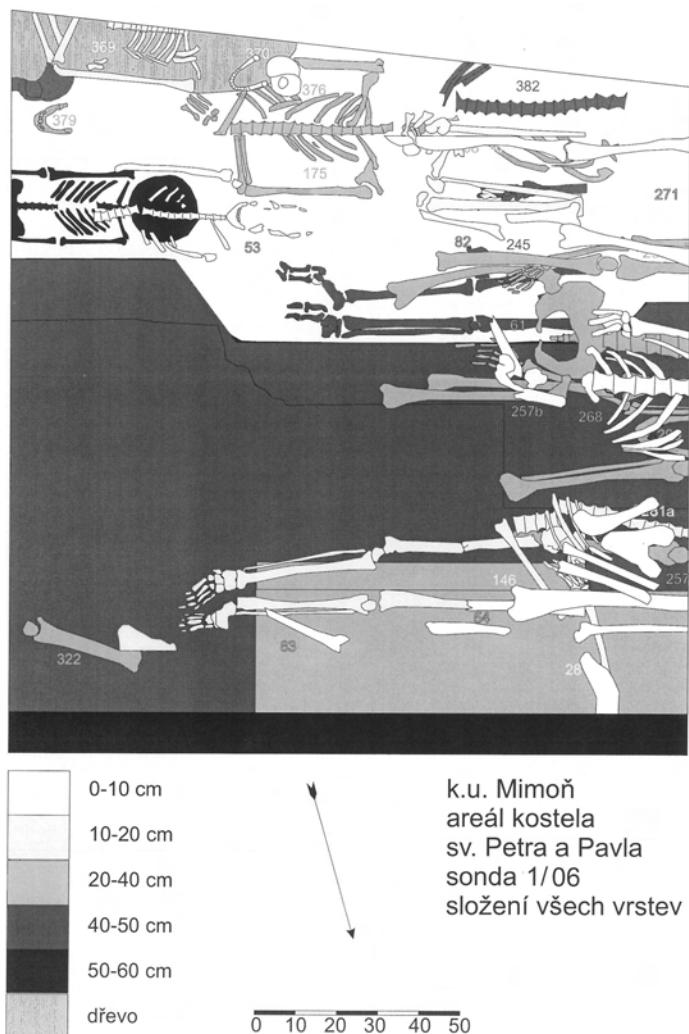
– obr. 9:17. Zlomek s nepravidelnými paralelními žlábkami – hnědošedý, tl. 6–7 mm; A-21359; z výhozu jámy.

– obr. 9:18. Zlomek s paralelními rýhami – světle hnědý, tl. 6 mm; A-21363; z výhozu jámy.

– obr. 9:19. Zlomek z podhrdlí s jemnou rytou šroubovicí – tmavě šedý, slabá příměs drobné slídy, tl. 5 mm; A-21356; z výhozu jámy.

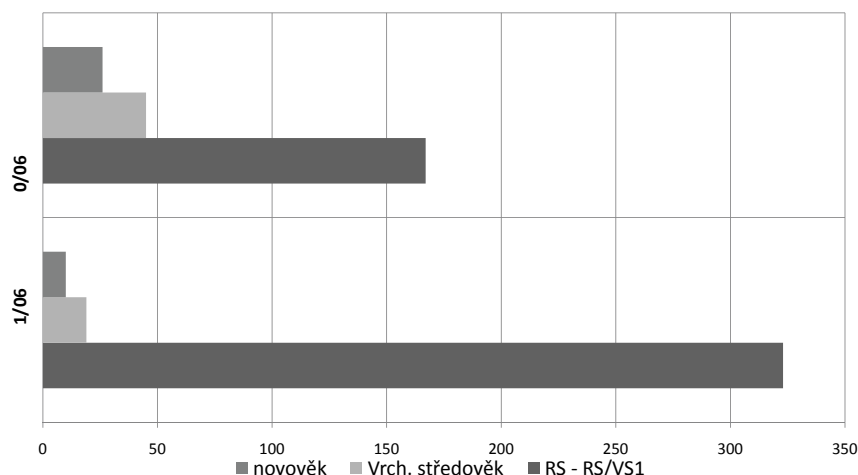
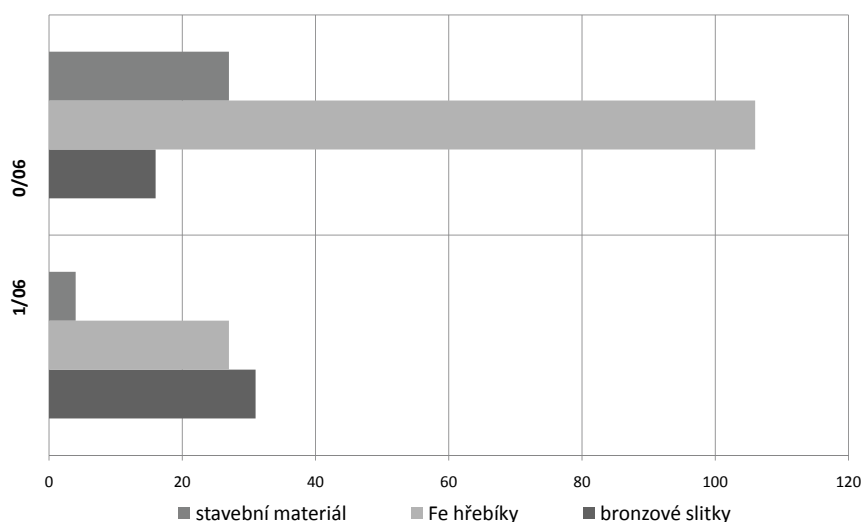
– obr. 9:20. Zlomek s paralelními žlábkami (šroubovice) – šedohnědý, slabá příměs slídy, tl. 6–7 mm; A-21368; z výhozu jámy.

– obr. 9:21. Zlomek s paralelními žlábkami – hnědošedý, příměs drobné slídy, tl. 7 mm; A-21317; z výhozu jámy.



Obr. 7. Mimoň, Kostelní vrch, sonda 1/2006: půdorys s vynesáním různých úrovní pohřbů

² Všechny nálezy jsou uloženy ve Vlastivědném muzeu a galerii v České Lípě, př. č. 64/2007 a 31/2013; v katalogu jsou uvedena inventární čísla.

Graf 1. Keramika v sondách 0 a 1/2006**Graf 2.** Stavební materiál, hřebíky a kovové slitky v sondách 0 a 1/2006

- obr. 9:22. Zlomek s mělkými paralelními žlábkami - tmavě šedý, výrazná příměs slídy, vně stopy usazenin sazí, tl. 6 mm; A-21311; z výhozu jámy.

- obr. 9:23. Zlomek s mělkými paralelními žlábkami - světle hnědý až šedo hnědý, příměs slídy, tl. 6-7 mm; A-21312; z výhozu jámy.

- obr. 9:24. Zlomek s jemnou rytou šroubovicí - šedo hnědý, tl. 7 mm; A-21357; z výhozu jámy.

- obr. 9:25. Zlomek s jemnou rytou šroubovicí - hnědý, výrazná příměs drobné slídy, tl. 5 mm; A-21364; z výhozu jámy.

- obr. 9:26. Okraj nálevkovitě rozevřený - hnědošedý až tmavě šedý, vytáčený na kruhu, jemné ostřívo s příměsí drobné slídy, tl. 7 mm; A-21338; z výhozu jámy.

- obr. 9:27. Okraj prožlabený, rovně seřízlý - světle hnědošedý, příměs slídy; A-21388; jižní profil po bagrování.

- obr. 9:28. Okraj s oboustranně prožlabeným okružím - hnědý až hnědošedý, malá příměs drobné slídy, tl. 5 mm; A-21390; jižní profil po bagrování.

- obr. 9:29. Zlomek s horizontálními rytými žlábkami, vnější povrch nezahlazený, šedo hnědý, vnitřní tmavě šedý, tl. 5 mm; A-21409; severní profil po bagrování.

- obr. 9:30. Zlomek s horizontálními rytými žlábkami - vně šedo hnědý, uvnitř světle šedý, tl. 4 mm; A-21334; z výhozu jámy.

- obr. 9:31. Zlomek z hrany plecí pod hrdlem s nepravidelnými horizontálními rýhami - světle hnědý, výrazná příměs hrubší slídy, tl. 7 mm; A-21389; jižní profil po bagrování.

- obr. 9:32. Zlomek z výdutě s plochou lištou oddělenou žlábkami - šedý, uvnitř tmavě šedý, příměs drobné i hrubší slídy, tl. 6 mm; A-21423; východní profil po bagrování.

- obr. 9:33. Zlomek s horizontálními žlábkami - hnědý až hnědošedý, jemné ostřívo, povrch vyhlazený, tl. 5 mm; A-21421; východní profil po bagrování.

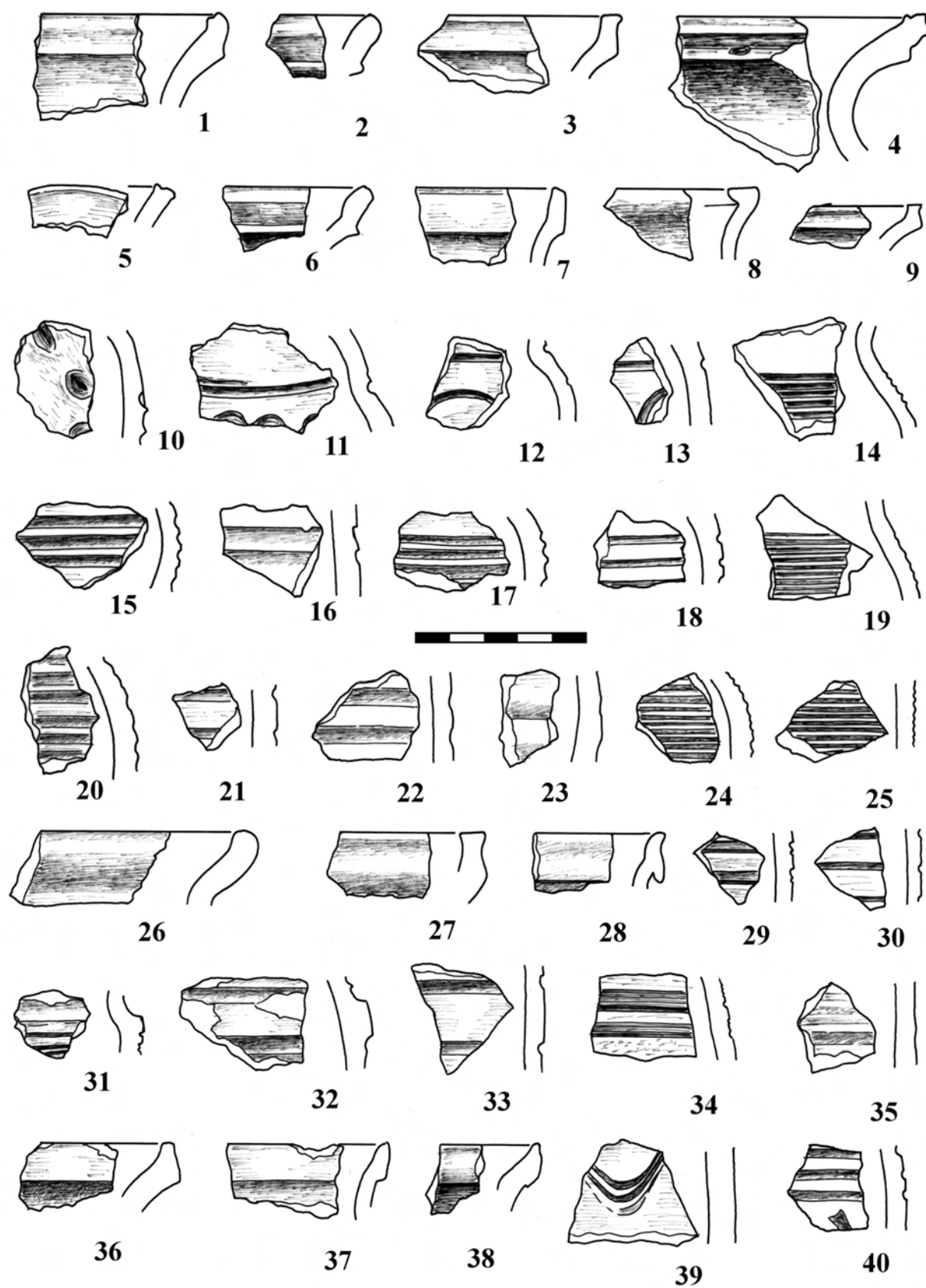
- obr. 9:34. Zlomek se dvěma pásy drobných žlábků - světle hnědý, vrcholně středověkého charakteru, tl. 5 mm; A-21422; východní profil po bagrování.

- obr. 9:35. Zlomek s horizontálními mělkými rýhami po nástroji (špachtli?) na vnějším povrchu - hnědošedý, slabá příměs slídy, tl. 6-7 mm; A-21394; jižní profil po bagrování.

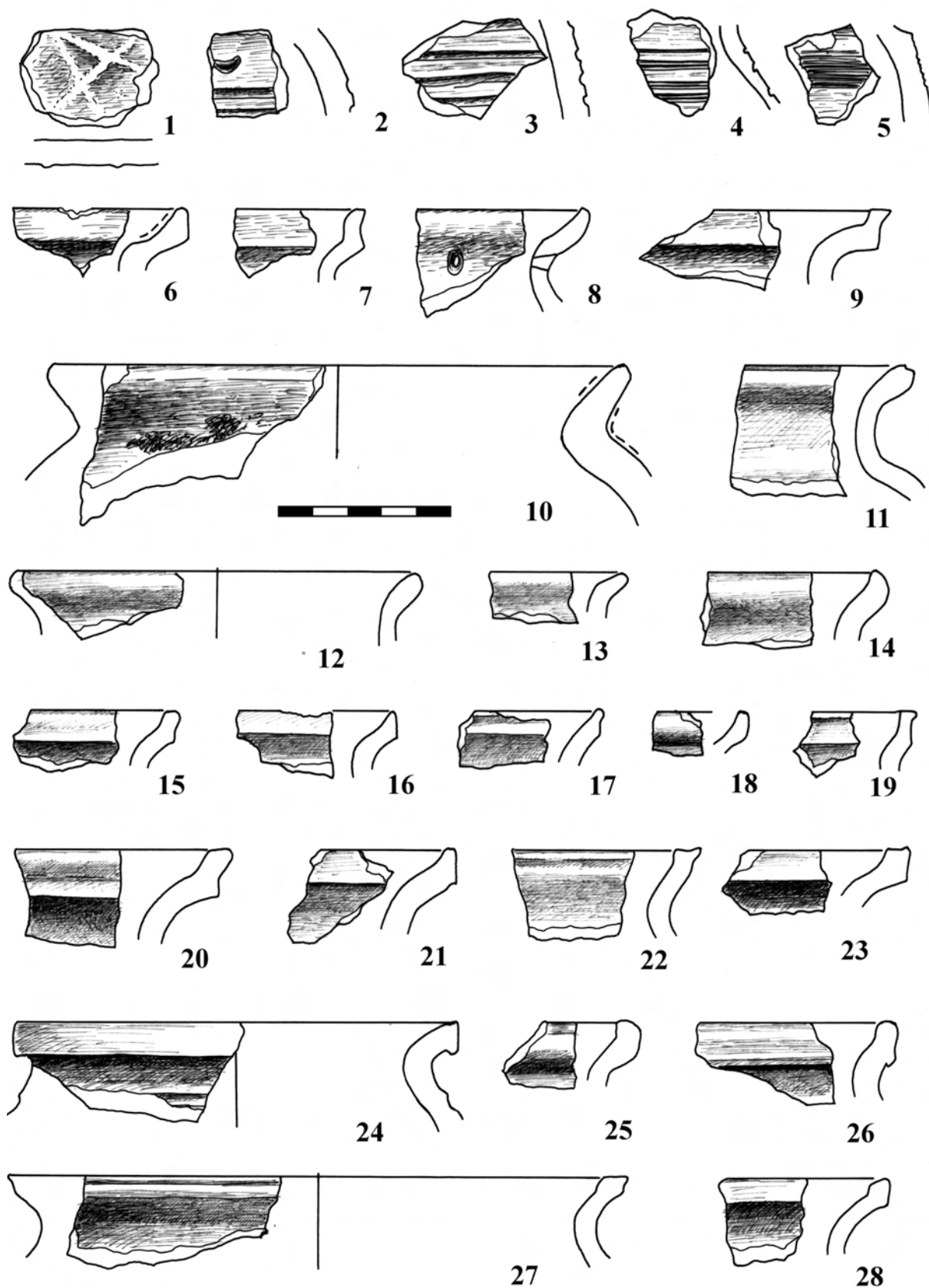
- obr. 9:36. Okraj zesílený do okružím - hnědošedý, hrubší ostřívo, příměs drobné i hrubší slídy, tl. 7 mm; A-21418; východní profil po bagrování.

- obr. 9:37. Okraj s nízkým slabým okružím - hnědotmavošedá, tl. 5 mm; A-21419; východní profil po bagrování.

- obr. 9:38. Okraj tvaru zevnitř stlačeného okružím - vně hnědý, uvnitř tmavě šedý, výrazná příměs drobné slídy, tl. 8 mm; A-21441; západní profil po bagrování.



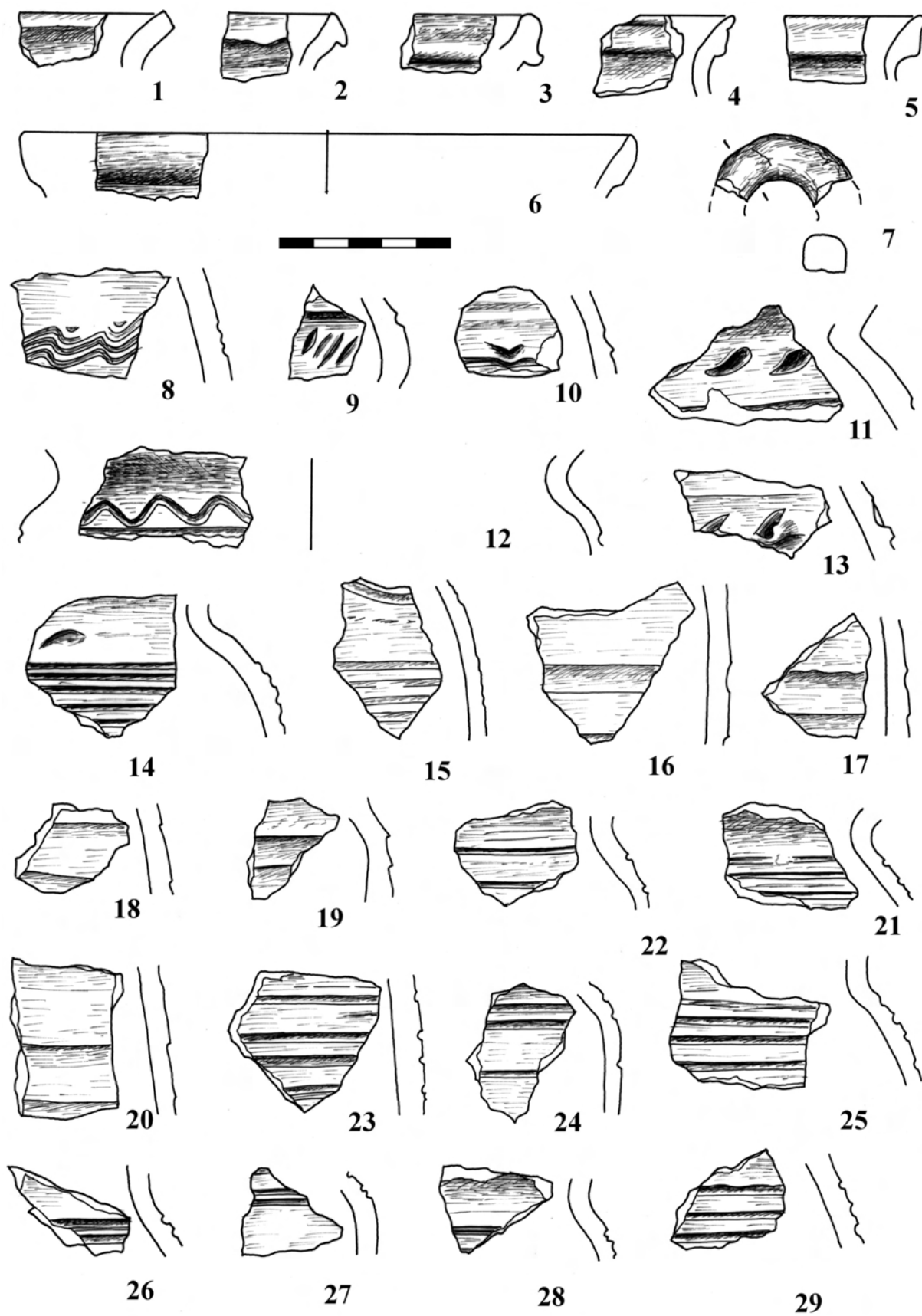
Obr. 9. Mimoň, Kostelní vrch. Keramika ze sondy 0/2006 (výhoz z jámy a začištění profilů). Kresby V. Peša



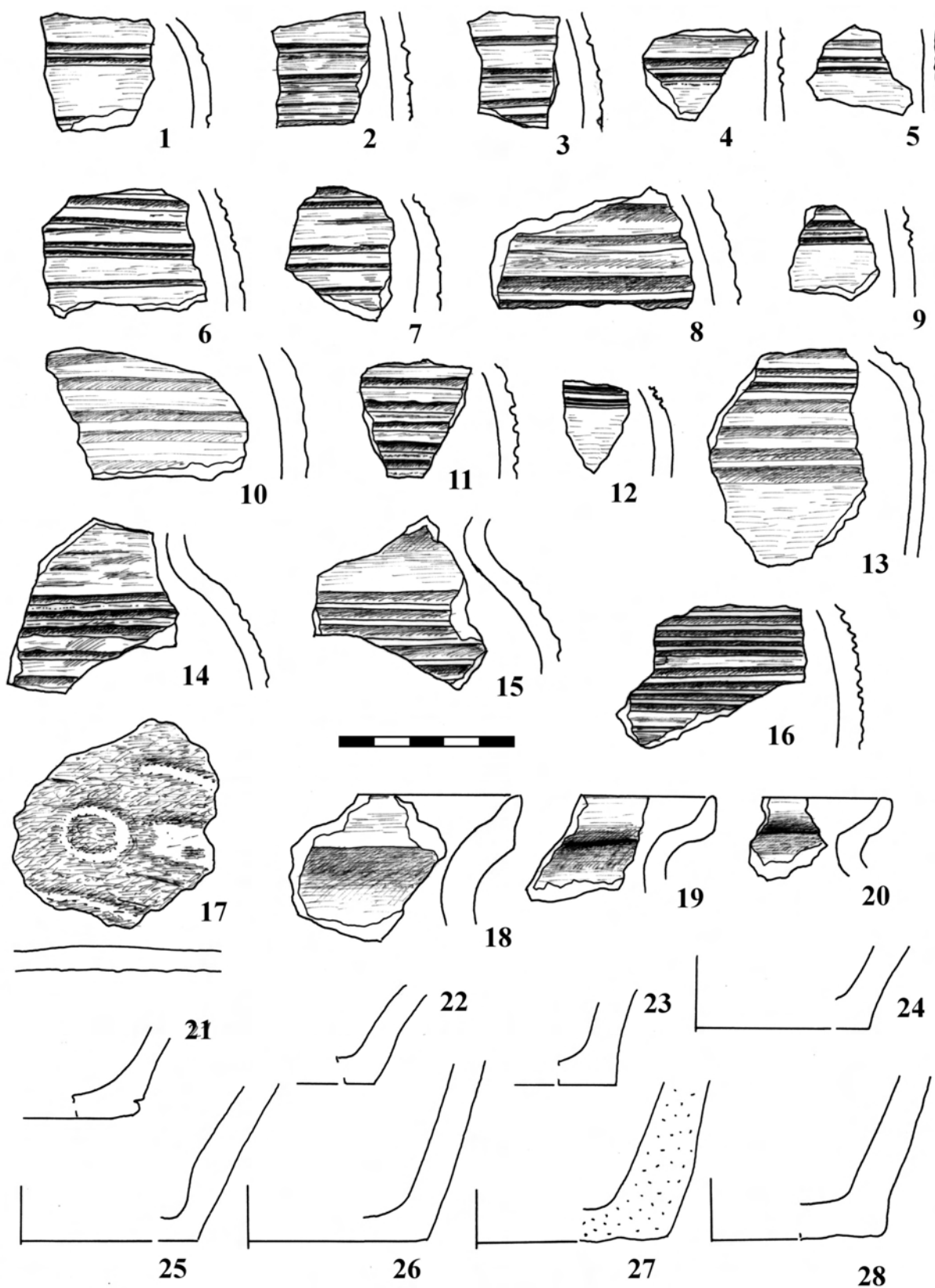
Obr. 10. Mimoní, Kostelní vrch. Keramika ze sondy 0/2006 (č. 1–7) a 1/2006 (č. 8–28); čárkovaně příškvary

- obr. 9:39. Zlomek s rytou vlnicí - (šedo)hnědý, příměs drobné i hrubší slídy, tl. 8 mm; A-41442; západní profil po bagrování.
- obr. 9:40. Zlomek s horizontálními žlábkem a mělkým šikmým zásekem - (hnědo)šedý, hrubší ostřívo, slabá příměs drobné slídy, tl. 5 mm; A-21420; východní profil po bagrování.
- obr. 10:1. Zlomek dna s platickými překříženými liniemi - zevnitř hnědý, vně hnědošedý, příměs slídy, tl. 7 mm; A-21453; sonda 0/06.
- obr. 10:2. Zlomek s rytými žlábkem a vrypem - (tma-vo)šedý, výraznější příměs drobné slídy, tl. 8-9 mm; A-21454; sonda 0/06.
- obr. 10:3. Zlomek s rytou šroubovicí - uvnitř hnědý, vně šedý, výrazná příměs spíše drobnější slídy, tl. 8 mm; A-21450; sonda 0/06.
- obr. 10:4. Zlomek z podhrdlí s rytými horizontálními liniemi - hnědošedý, výrazná příměs drobné slídy, tl. 3-5 mm; A-21460; sonda 0/06.
- obr. 10:5. Zlomek s ostrým odsazením podhrdlí, hřebenová horizontální výzdoba - hnědošedý, výrazná příměs drobné slídy, tl. 8 mm; A-21451; sonda 0/06.
- obr. 10:6. Okraj mírně kalichovitě vytažený - vně hnědý, uvnitř s krustou sazí a připečené hmoty, slabá příměs drobné slídy, tl. 5-8 mm; A-21459; sonda 0/06.
- obr. 10:7. Okraj kalichovitý - (šedo)hnědý, slabá příměs drobné slídy, tl. 5 mm; A-21449; sonda 0/06.
- obr. 10:8. Okraj jednoduchý, s oválným provrtem na hrdle - hnědošedý, výraznější příměs slídy, tl. 5-6 mm; A-21515; sonda 1/06.
- obr. 10:9. Okraj kalichovitý - světle (šedo)hnědý, vně vyhlazený se stopami vytáčení, slabá příměs drobné slídy, tl. 7 mm; A-21521; sonda 1/06.
- obr. 10:10. Okraj jednoduchý, s připečenými sazemi na podhrdlí i vnitřní straně okraje - (tmavě) šedý, slabá příměs drobné slídy, Ø ústí ca. 17 cm, tl. 11 mm; A-21497; sonda 1/06.
- obr. 10:11. Okraj jednoduchý ovalený, s rýhou na hraně - vně pod okrajem stopy sazí, hnědý až tmavě šedý, slabá příměs drobné slídy, tl. 6 mm; A-21519; sonda 1/06.
- obr. 10:12. Okraj jednoduchý vytažený - světle hnědý, uvnitř až tmavě šedý, příměs drobné až ojedinele hrubší slídy, povrch oboustranně vyhlazený, Ø ústí 12 cm, tl. 5 mm; A-21509; sonda 1/06.
- obr. 10:13. Okraj jednoduchý vytažený - tmavě šedý, výraznější příměs kombinované slídy, tl. 5 mm; A-21502; sonda 1/06.
- obr. 10:14. Okraj slabě esovitý - světle hnědý, se stopami vytáčení, bez příměsi slídy, tl. 8 mm; A-21500; sonda 1/06.
- obr. 10:15. Okraj mírně kalichovitý - (červenavě)hnědošedý, výraznější příměs hrubší slídy, tl. 5 mm; A-21498; sonda 1/06.
- obr. 10:16. Okraj kolmo seřízlý - vně hnědý, uvnitř pře-pálený do černá (včetně odlomené hrany okraje, dokládající používání poškozeného hrnce), povrch oboustranně vyhlazený, příměs drobné slídy, tl. 6 mm; A-21513; sonda 1/06.
- obr. 10:17. Okraj kolmo seřízlý, vytažený - šedý, příměs slídy, tl. 6 mm; A-21517; sonda 1/06.
- obr. 10:18. Okraj vně ovalený - světle hnědý, slabá příměs hrubší slídy, tl. 5 mm; A-21511; sonda 1/06.
- obr. 10:19. Okraj mírně kalichovitý - šedý, příměs kombinované slídy, tl. 6 mm; A-21510; sonda 1/06.
- obr. 10:20. Okraj kalichovitý - vně světle šedo- hnědý, uvnitř tmavě šedý, slabá příměs slídy, tl. 7 mm; A-21512; sonda 1/06.
- obr. 10:21. Okraj kolmo seřízlý - (hnědo)šedý, výrazná příměs slídy, tl. 8 mm; A-21504; sonda 1/06.
- obr. 10:22. Okraj vodorovně seřízlý, s prožlabením na hraně - vně šedo- hnědý, uvnitř tmavě šedý, slabá příměs drobné slídy, tl. 6 mm; A-21516; sonda 1/06.
- obr. 10:23. Okraj kvadratického průřezu - světle hnědý, bez slídy, tl. 7 mm; A-21507; sonda 1/06.
- obr. 10:24. Okraj kolmo seřízlý až mírně přehnutý, s horizontálním žlábkem na podhrdlí - tmavě hnědošedý, výrazná příměs drobné slídy, Ø ústí 13 cm, tl. 8 mm; A-21520; sonda 1/06.
- obr. 10:25. Okraj ovalený, uvnitř prožlabený - cihlově červený, slabá příměs drobné slídy, tl. 6 mm; A-21508; sonda 1/06.
- obr. 10:26. Okraj s náběhem okruží - vně světle hnědý, uvnitř (tmavě)šedý, příměs slídy, tl. 8 mm; A-21503; sonda 1/06.
- obr. 10:27. Okraj kvadratického průřezu - tmavě šedý, výrazná příměs hrubší slídy, Ø ústí 18 cm, tl. 6 mm; A-21518; sonda 1/06.
- obr. 10:28. Okraj kvadratického průřezu - šedo- hnědý, slabá příměs drobné slídy, tl. 4,5 mm; A-21523; sonda 1/06.
- obr. 11:1. Okraj jednoduchý, seřízlý - šedo- hnědý, slabá příměs drobné slídy, stopy vytáčení, povrch vyhlazený, tl. 6 mm; A-21524; sonda 1/06.
- obr. 11:2. Okraj přehnutý - šedý, výrazná příměs hrubší slídy, tl. 5 mm; A-21499; sonda 1/06.
- obr. 11:3. Okraj s vnější lištou - světle hnědý, příměs slídy, tl. 8 mm; A-21514; sonda 1/06.
- obr. 11:4. Okraj s okružím - (tmavě)hnědošedý, příměs drobné slídy, tl. 5 mm; A-21505; sonda 1/06.
- obr. 11:5. Okraj s okružím - béžový (na okraji až tmavě šedý), slabá příměs drobné slídy, tl. 3 mm; A-21501; sonda 1/06.
- obr. 11:6. Okraj vně zesílený - s malým druhotným otvorem na hrdle, hnědošedý, slabá příměs drobné slídy, stopy vytáčení, Ø ústí ca. 18 cm, tl. 4,5 mm; A-21522; sonda 1/06.
- obr. 11:7. Fragment přeslenu - hrubě uhnětený v ruce, světle hnědošedý, převaha organického ostříva (póry), slabá příměs drobné slídy, vnější Ø ca. 4,5 cm, síla 11 mm; A-21525; sonda 1/06.
- obr. 11:8. Zlomek s hřebenovou vlnicí - šedo- hnědý, slabá příměs kombinované slídy, tl. 8 mm; A-21598; sonda 1/06.
- obr. 11:9. Zlomek s nepravidelnými šikmými vrypky a horizontálním žlábkem - vně šedo- hnědý, uvnitř tmavě šedý, velmi slabá příměs drobné slídy, tl. 7 mm; A-21564; sonda 1/06.
- obr. 11:10. Zlomek s vrypem a horizontálním žlábkem - šedo- hnědý (uvnitř tmavší), výrazná příměs hrubší slídy, tl. 5 mm; A-21597; sonda 1/06.
- obr. 11:11. Fragment podhrdlí větší nádoby se šikmými vrypky a horizontálním žlábkem - červenavě hnědý, povrch vyhlazený, příměs hrubší slídy, tl. 8 mm; A-21583; sonda 1/06.
- obr. 11:12. Fragment podhrdlí s vlnicí a žlábkem - šedo- hnědý, hrubá hrnčina bez slídy, Ø hrdla ca. 15 cm, tl. 4-6 mm; A-21592; sonda 1/06.
- obr. 11:13. Zlomek s mírným odsazením podhrdlí, šik- mými vrypky a zdeformovaným žlábkem - (hnědo)šedý,

- výrazná příměs hrubší slídy, tl. 7 mm; A-21629; sonda 1/06.
- obr. 11:14. Zlomek podhrdlí s vrypem a rytou nepravidelnou šroubovicí – vně šedohnědý, uvnitř světle šedý, výrazná příměs hrubší slídy, tl. 6 mm; A-21599; sonda 1/06.
- obr. 11:15. Zlomek s mělkou rytou hustou šroubovicí – vně šedohnědý, uvnitř šedý, velmi slabá příměs slídy, tl. 5 mm; A-21547; sonda 1/06.
- obr. 11:16. Zlomek s horizontálními mělkými širokými žlábkami – šedohnědý, povrch vyhlazený, výrazná příměs hrubší slídy, tl. 7 mm; A-21553; sonda 1/06.
- obr. 11:17. Zlomek s horizontálními mělkými širokými žlábkami – vně šedý, uvnitř šedohnědý, výrazná příměs slídy, tl. 7 mm; A-21582; sonda 1/06.
- obr. 11:18. Zlomek s horizontálními mělkými širokými žlábkami – vně šedohnědý, uvnitř hnědý, příměs hrubší slídy, tl. 6 mm; A-21561; sonda 1/06.
- obr. 11:19. Zlomek z výdutě s horizontálními rýhami – šedý, příměs drobné slídy, tl. 6–8 mm; A-21573; sonda 1/06.
- obr. 11:20. Zlomek podhrdlí s horizontálními rýhami – šedohnědý, uvnitř přehlazený, příměs drobné slídy, tl. 4–7 mm; A-21550; sonda 1/06.
- obr. 11:21. Zlomek podhrdlí s horizontálními rýhami – červenavě hnědý, velmi slabá příměs drobné slídy, tl. 5 mm; A-21622; sonda 1/06.
- obr. 11:22. Zlomek s horizontálními mělkými širokými žlábkami – šedohnědý, povrch vyhlazený, slabá příměs slídy, tl. 6 mm; A-21584; sonda 1/06.
- obr. 11:23. Zlomek s nepravidelnou rytou šroubovicí – vně šedohnědý, uvnitř světle hnědý, výrazná příměs drobnější slídy, tl. 7 mm; A-21612; sonda 1/06.
- obr. 11:24. Zlomek z výdutě s horizontálními žlábkami – vně šedohnědý, uvnitř šedý, velmi slabá příměs slídy, tl. 5 mm; A-21611; sonda 1/06.
- obr. 11:25. Zlomek podhrdlí s nepravidelnou rytou šroubovicí – tmavě (hnědo)šedý, jemné ostřívo s příměsí hrubší slídy, tl. 6 mm; A-21624; sonda 1/06.
- obr. 11:26. Zlomek podhrdlí s náběhem husté ryté šroubovice (dvojžlábkami) – světle hnědý, velmi slabá příměs slídy, tl. 6 mm; A-21544; sonda 1/06.
- obr. 11:27. Zlomek výdutě s rytými horizontálními žlábkami – cihlově červený, velmi slabá příměs drobné slídy, tl. 6 mm; A-21576; sonda 1/06.
- obr. 11:28. Zlomek podhrdlí s rytými horizontálními dvojžlábkami – tmavě šedý, výrazná příměs slídy, tl. 5 mm; A-21627; sonda 1/06.
- obr. 11:29. Zlomek s rytou nepravidelnou šroubovicí – šedohnědý, bez slídy, tl. 6 mm; A-21587; sonda 1/06.
- obr. 12:1. Zlomek výdutě s horizontálními zdvojenými žlábkami – tmavě (hnědo)šedý, slabá příměs drobné slídy, tl. 5 mm; A-21626; sonda 1/06.
- obr. 12:2. Zlomek s horizontálními rýhami – tmavě šedý, slabá příměs slídy, tl. 5 mm; A-21567; sonda 1/06.
- obr. 12:3. Zlomek s horizontálními rýhami – uvnitř hnědošedý, vně světle šedohnědý se stopami sazí, slabá příměs slídy, tl. 5 mm; A-21625; sonda 1/06.
- obr. 12:4. Zlomek s horizontálními rýhami – světle šedohnědý, bez slídy, tl. 5 mm; A-21534; sonda 1/06.
- obr. 12:5. Zlomek s jemnými horizontálními rýhami – světle hnědý, slabá příměs slídy, tl. 4 mm; A-21537; sonda 1/06.
- obr. 12:6. Zlomek s nepravidelnými horizontálními rýhami – hnědošedý, příměs slídy, tl. 5 mm; A-21630; sonda 1/06.
- obr. 12:7. Zlomek s horizontálními rýhami – uvnitř světle šedohnědý, vně tmavě šedý se stopami sazí, výrazná příměs drobné slídy, tl. 4–7 mm; A-21560; sonda 1/06.
- obr. 12:8. Zlomek s mělkými horizontálními žlábkami – uvnitř hnědý, vně šedý, hrubé ostřívo a výrazná příměs drobné slídy, tl. 8 mm; A-21610; sonda 1/06.
- obr. 12:9. Zlomek s horizontálními rýhami – hnědošedý, stopy vytáčení na kruhu, jemné ostřívo a nepatrná příměs velmi jemné slídy, tl. 6 mm; A-21549; sonda 1/06.
- obr. 12:10. Zlomek s mělkými horizontálními žlábkami – uvnitř tmavě šedý se stopami sazí, vně (šedo)hnědý, příměs drobné slídy, tl. 7 mm; A-21596; sonda 1/06.
- obr. 12:11. Zlomek s horizontálními rýhami – uvnitř tmavě šedý, vně šedý, výrazná příměs hrubší slídy, tl. 5 mm; A-21621; sonda 1/06.
- obr. 12:12. Zlomek s jemnými horizontálními dvojřehami – hnědý, jemné ostřívo a slabá příměs velmi jemné slídy, tl. 5 mm; A-21542; sonda 1/06.
- obr. 12:13. Zlomek ostré výdutě s mělkými horizontálními žlábkami – hnědý (vně začouzený), jemné ostřívo a výrazná příměs hrubší slídy, tl. 4 mm; A-21618; sonda 1/06.
- obr. 12:14. Zlomek podhrdlí s rytými horizontálními žlábkami – šedohnědý, příměs hrubší slídy, tl. 5 mm; A-21619; sonda 1/06.
- obr. 12:15. Zlomek podhrdlí s horizontálními žlábkami – hnědošedý, výrazná příměs slídy, tl. 6 mm; A-21555; sonda 1/06.
- obr. 12:16. Zlomek s hustou rytou šroubovicí – uvnitř tmavě šedý, vně šedohnědý, výrazná příměs slídy, tl. 8 mm; A-21575; sonda 1/06.
- obr. 12:17. Zlomek podstavu dna nádoby s plastickým kroužkem a paralelními žebry – šedohnědý, slabá příměs drobné slídy, tl. 5–7 mm; A-21636; sonda 1/06.
- obr. 12:18. Okraj se zašpičatělým okružím – hnědý, příměs slídy, tl. 10 mm; A-21694; sonda 1/06.
- obr. 12:19. Okraj kalichovitě rozšířený – šedý až hnědošedý, příměs drobné slídy, jemné ostřívo, hlazený povrch, tl. 6 mm; A-21695; sonda 1/06.
- obr. 12:20. Okraj mírně kalichovitě rozevřený – hnědý až hnědošedý, výrazná příměs drobné slídy, tl. 6 mm; A-21693; sonda 1/06.
- obr. 12:21. Zlomek dna – šedý, podstava hnědá, se spojovací spárou, slabá příměs slídy; A-21641; sonda 1/06.
- obr. 12:22. Zlomek dna – vně hnědý, uvnitř světle hnědošedý, formování tvaru v ruce, příměs drobné slídy; A-21632; sonda 1/06.
- obr. 12:23. Zlomek dna s kolmým nasazením stěny – šedohnědý, slabá příměs hrubší slídy; A-21642; sonda 1/06.
- obr. 12:24. Zlomek dna – vně světle, uvnitř tmavě hnědošedý, výrazná příměs drobné slídy, pr. podstavu 10 cm; A-21712; sonda 1/06.
- obr. 12:25. Zlomek dna – šedohnědý, výrazná příměs slídy, stopy vytáčení na kruhu, jemnější ostřívo, pr. podstavu 10 cm; A-21644; sonda 1/06.
- obr. 12:26. Zlomek dna – vně šedohnědý, uvnitř tmavě šedý, výrazná příměs slídy, jemnější ostřívo, pr. podstavu 10 cm; A-21634; sonda 1/06.
- obr. 12:27. Zlomek dna tuhové nádoby – tmavě šedý se stopami sazí, příměs drobné slídy, pr. podstavu 11 cm; A-21633; sonda 1/06.
- obr. 12:28. Zlomek dna s odsazenou podstavou – tmavě šedý, začouzený od ohně, vně hrubý povrch, slabá příměs slídy, pr. podstavu 10 cm; A-21635; sonda 1/06.



Obr. 11. Mimoň, Kostelní vrch. Keramika ze sondy 1/2006



Obr. 12. Mimoň, Kostelní vrch. Keramika ze sondy 1/2006

5.2. Vrcholný až pozdní středověk

Vrcholně středověká „kolonizační“ keramika je na Českolipsku nejpozději od počátku 14. století hojněji zastoupena charakteristickým zbožím oxidačního výpalu béžových odstínů a často s červeným malováním. Tato kategorie nálezů je v obou sondách zastoupena jen jako slabá příměs (intruze) a zlomky dosahují malých rozměrů. Soubor předmětů doplňují tři pražské groše ražené za vlády Jana Lucemburského (2) a Karla IV. (1) - viz Příloha 1.

Katalog

- obr. 14:1. Okraj s okružím - světle béžový; A-21328; z výhozu jámy.
 - obr. 14:2. Část okraje s okružím - narůžověle šedý; A-21373; z výhozu jámy.
 - obr. 14:3. Okraj s nízkým okružím - světle béžový; A-21374; z výhozu jámy.
 - obr. 14:4. Okraj ovalený, s červeným malováním na obvodu ústí nádoby - béžový; A-21647; sonda 1/06.
 - obr. 14:5. Okraj ovalený - světlá hrnčína používaná na otevřeném ohni; A-21446; západní profil po bagrování.
 - obr. 14:6. Fragment kameninové nádoby s výrazným žebrem o průměru 8 cm, šedohnědá kamenina; A-21648;

sonda 1/06.

- obr. 14:7. Zlomek červeně malované světlé hrnčiny; A-21332; z výhozu jámy.
 - obr. 14:8. Zlomek červeně malované světlé hrnčiny; A-21333; z výhozu jámy.
 - obr. 14:9. Držadlo poklice odříznuté strunou, světle béžová hrnčína, pr. 34-38 mm; A-21646; sonda 1/06.
 - obr. 14:10. Zlomek s mělkými rytými žlábkami, světle béžová hrnčína, tl. 4,5 mm; A-21714; sonda 1/06.
 - obr. 14:11. Zlomek s červeným malováním, světle hnědá hrnčína; A-21649; sonda 1/06.

5.3. Novověk

Převážně glazovaná keramika je zastoupena v celkovém souboru jen okrajově a je v souladu s představou využívání místa k pohřbívání v průběhu větší části novověku. Ostatní kategorie převážně kovových nálezů pravděpodobně souvisejí s vlastním pohřbíváním (úlomky plíšků a tepaný reliéf Krista z kování rakví) a osobní výbavou zemřelých (závěsný křížek). Zajímavou skupinu předmětů představují dva poškozené náprstky k šití ze sondy 0/2006 a fragment patrně prošívacího proplétaného drátku se dvěma úlomky jehliček ze sondy 1/2006 (obr. 16), které i přes nabízenou funkční souvislost spolu prostorově nesouvisejí.

Katalog

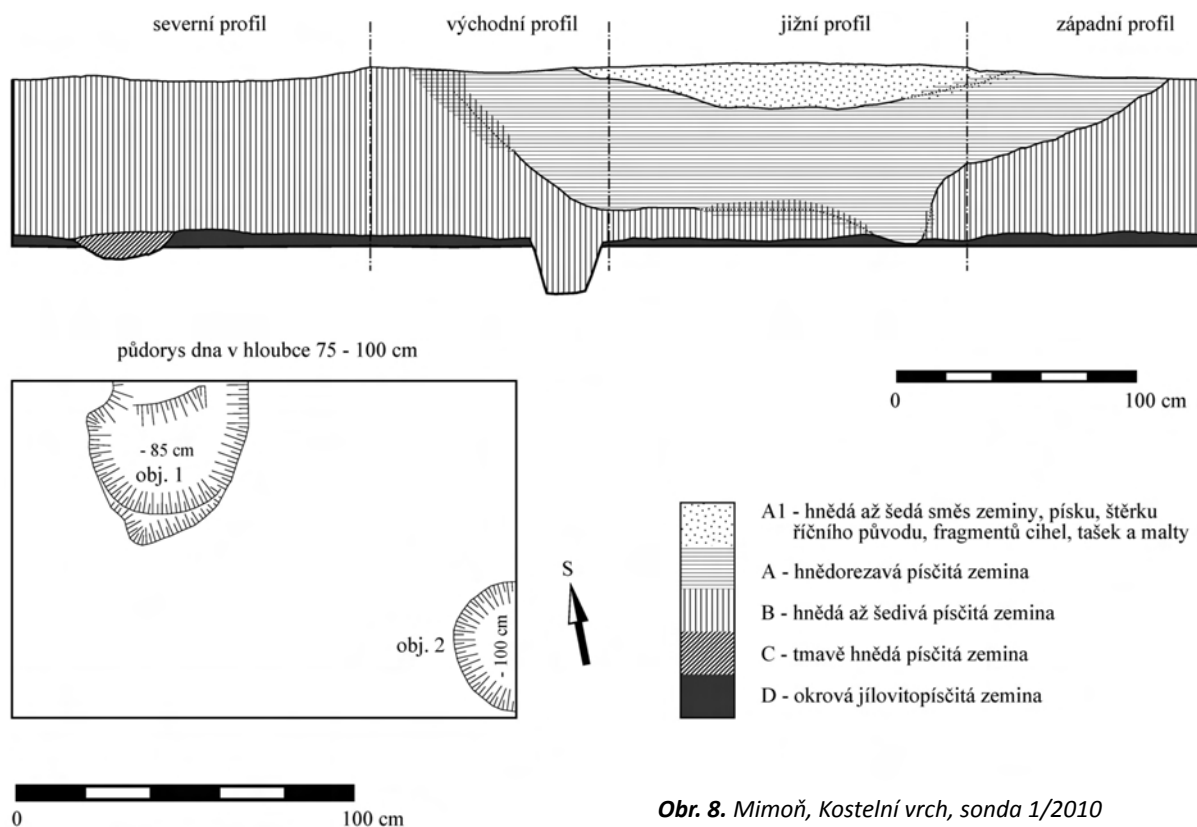
- obr. 14:12. Okraj s profilovaným okružím - světle béžová hrnčína, na obrubě skvrna hnědé glazury, Ø ústí 20 cm; A-21336; z výhozu jámy.
 - obr. 14:13. Okraj zakuřované nádoby tvaru květináče; A-21337; z výhozu jámy.
 - obr. 14:14. Fragment malé nádoby s uvnitř zesíleným hrdlem a průměrem ústí 10 cm, uvnitř a přes okraj jednolitá sytě hnědá glazura; A-21426, 21467; východní profil a sonda 0/06.
 - obr. 14:15. Podhrdlí mísovitě nádoby - světlá béžová hrnčína s červeně malovanou linkou a skvrnitou až žíhanou hnědou glazurou, která přesahuje až pod vnější okraj; A-21414; severní profil po bagrování.
 - obr. 14:16. Okraj vně vytažený, béžová hrnčína, uvnitř silná žlutavě hnědá glazura; A-21657; sonda 1/06.
 - obr. 14:17. Spodní část malého talíře - světlá hrnčína vně červeně malovaná, uvnitř s hnědou glazurou, která na vytaženém okraji přechází do žluto-hnědé, Ø dna 5

cm; A-21380; z výhozu jámy.

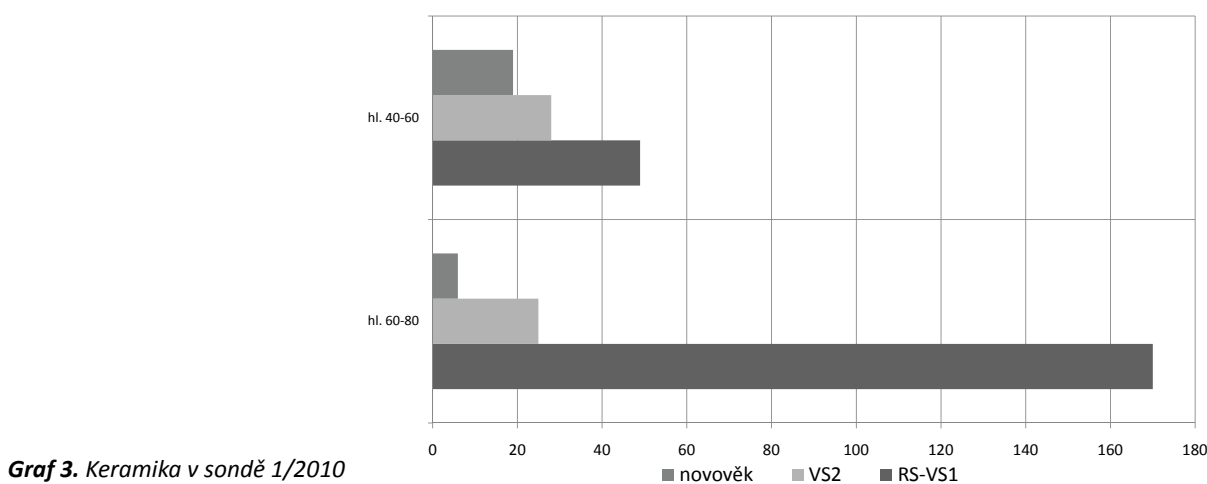
- obr. 14:18. Knoflík ze dřeva tvaru cívky, dvojdielný, Ø kotoučů 16 a 18 mm; A-21385; z výhozu jámy.
 - Závěsný kovový křížek s Kristem a trojlístkovým ukončením ramen, 28 × 51 mm; A-21350; s. 0/2006, horní část.
 - Kovový náprstek mírně zdeformovaný; A-21481; s. 0/2006, severní profil (poř. č. nálezu 36).
 - Kovový náprstek zčásti rozlomený a deformovaný, menšího průměru než předchozí; A-21482; s. 0/2006, severní profil (poř. č. nálezu 37).
 - Tepaný (měděný?) reliéf Krista na kříži na dřevěném podkladu, dochovaný torzovitě, výška větší než 15 cm; A-21489; s. 0/2006, jižní stěna výkopu (poř. č. nálezu 33).
 - Železné nůžky; A-21492; s. 0/2006.
 - Proplétaný drátek z neurčeného kovu a zlomky jehliček; A-21661; s. 1/2010 (poř. č. nálezů 251, 255, 260 a 262) (obr. 16).

6. ZÁCHRANNÝ VÝZKUM 2010

Další náhled do sedimentů Kostelního vrchu umožnila stavba elektrické rozvodové skříně tentokrát v západní části opevněného areálu, na okraji přístupové cesty a sousední parcely č. 596, 30 m před průčelím kostela již mimo ohrazený hřbitov (5 m před bývalou bránou; obr. 1). Sonda o rozměrech 100 × 150 cm (P. Jenč, V. Novák) dosáhla hloubky 80 cm a odkryla následující stratigrafii (obr. 8). Pod travním pokryvem (v jižní části u cesty s vrstvou planýrky A1) vyplňovala profil v celé ploše hnědá až šedá písčité zemina homogenního charakteru s průběžnými archeologickými nálezy, jejíž složitější vývoj naznačuje slabě zřetelná jáma s narezlým zbarvením výplně (A), zabírající celou jižní polovinu sondy



Obr. 8. Mimoň, Kostelní vrch, sonda 1/2010



Graf 3. Keramika v sondě 1/2010

a dotýkající se v jižním profilu podložního sedimentu (D). Starší část hlinitopísčité výplně (B) v hloubce kolem 65 cm nasedala na podložní okrově zbarvenou jílovitopísčitou zeminu (D). Na povrchu vrstvy D byly zřetelné dva zahloubené objekty, pokračující do severního (obj. 1/10) a východního profilu (obj. 2/10). Objekt 1 se zahluboval do podloží nejvýše 10 cm a byl vyplněn tmavší hnědou písčitou zeminou (C) než vrstva B, ale žádné nálezy neobsahoval. Objekt 2 s kónickými stěnami a rovnějším dnem se zahluboval 20 cm do podloží, byl vyplněn stejnou zeminou jako ve vrstvě B a rovněž neobsahoval žádné nálezy. Objekty jsou tedy různého neupřesněného stáří.

6.1. Raný středověk až vrcholný středověk 1

Celkem 219 zlomků hradištní tradice představuje 74 % keramiky v sondě 1/2010. Z grafu 3 je zřejmé, že i přes výrazné porušení stratigrafie mladšími jámami (A-A1) došlo pouze k částečnému promíchání artefaktů v různých hloubkových úrovních: zatímco glazované novověké zlomky byly v hloubce 40-60 cm zastoupeny 20 % z celkového množství keramiky, v úrovni 60-80 cm to byla pouhá 3 %. V této

nejnižší úrovni se vyskytují zároveň fragmenty, které v rámci souboru nevyklučují starší časové horizonty. Zdá se tedy, že i přes absenci viditelné stratigrafie neporušených částí sondy v rámci vrstvy B zachovávají artefakty alespoň rámcovou chronologickou následnost. Plošná distribuce všech keramických zlomků ukázala, že výrazný mladší zásah do sedimentů (jáma A) neznamenal odstranění archeologických nálezů, ale pravděpodobně pouze jejich promíchání.

Katalog:

Hloubka 40–60 cm:

- obr. 13:1. Okraj – (hnědo-) šedý, bez příměsí slídy, tvrdý výpal; A-26833.
- obr. 13:2. Okraj – uvnitř hnědý, vně tm. šedý, střední příměs slídy, linky po obtáčení; A-26832.
- obr. 13:3. Okraj – uvnitř šedý/běžový, vně hnědý, střední příměs slídy; A-26834.
- obr. 13:4. Okraj s nízkým okružím – uvnitř béžový/šedý, vně sv. hnědý, bez příměsí slídy; A-26835.
- obr. 13:5. Zlomek s výzdobou ryté dvojité vlnice s různými amplitudami – šedohnědý, slabá příměs slídy; A-26836.
- obr. 13:6. Zlomek s rýhami – uvnitř sv. hnědý, vně béžový, střední příměs slídy; A-26837.
- obr. 13:7. Zlomek s rýhami – uvnitř béžový/šedý, vně béžový, střední příměs slídy; A-26837.

Hloubka 60–80 cm:

- obr. 13:8. Okraj vysoko vytažený – béžový, střední příměs slídy, rýha zřejmě po organickém ostřivu; A-26847.
- obr. 13:9. Okraj – sv. hnědý, střední příměs slídy; A-26856.
- obr. 13:10. Okraj – sv. šedohnědý, silná příměs slídy, průměr 27 cm; A-26846.
- obr. 13:11. Okraj – šedohnědý, bez příměsí slídy; A-26851.
- obr. 13:12. Okraj – uvnitř tm. šedý, vně šedohnědý, střední příměs slídy; A-26848.
- obr. 13:13. Okraj – béžový, slabá příměs slídy; A-26885.
- obr. 13:14. Okraj – uvnitř tm. šedý, vně cihlově červený, střední příměs slídy; A-26849.
- obr. 13:15. Okraj s vnitřní lištou – uvnitř béžový, vně sv. hnědošedý, bez příměsí slídy; A-26854.
- obr. 13:16. Okraj – sv. hnědošedý, střední příměs slídy; A-26853.

- obr. 13:17. Okraj – uvnitř hnědý, vně šedohnědý, silná příměs slídy; A-26852.
- obr. 13:18. Okraj – uvnitř tm. šedý, vně šedohnědý, slabá příměs slídy; A-26855.
- obr. 13:19. Okraj vytažený nízký – hnědý, střední příměs slídy; A-26850.
- obr. 13:20. Zlomek podhrdlí s rytou výzdobou vrypů a linky, béžový, střední příměs slídy; A-26862.
- obr. 13:21. Zlomek podhrdlí s řadou vrypů, béžový, bez příměsí slídy; A-26863.
- obr. 13:22. Zlomek pod podhrdlím s vrypem, uvnitř béžový, vně hnědošedý; A-26865.
- obr. 13:23. Zlomek s rytou výzdobou vlnice, patrně přerušované, střední příměs slídy; A-26861.
- obr. 13:24. Zlomek s vodorovně rytou výzdobou, hnědý, střední příměs slídy; A-26866.
- obr. 13:25. Zlomek s rytou vysokou vlnicí, uvnitř hnědý, vně tm. šedý, slabá příměs slídy; A-26860.
- obr. 13:26. Zlomek se slabě rytou dvojitou vlnicí různých amplitud, hnědý, střední příměs slídy; A-26858.
- obr. 13:27. Zlomek s rytou nepravidelnou výzdobou dvojlínek, uvnitř tm. šedohnědý, vně sv. šedohnědý, střední příměs slídy; A-26876.
- obr. 13:28. Zlomek s rytou nízkou vlnicí nad vodorovným žlábkem, šedohnědý, střední příměs slídy; A-26859.
- obr. 13:29. Zlomek s protlačenými, vodorovně rýhovanými pásy, uvnitř šedohnědý, vně hnědý, silná příměs slídy; A-26868.
- obr. 14:20. Zlomek s jemným pásovým rýhováním, uvnitř hnědošedý, vně tm. šedý, tvrdý výpal, střední příměs slídy; A-26869.
- obr. 14:21. Zlomek plecí nádoby s pásem rýh, šedohnědý, střední příměs drobné slídy; A-26884.

6.2. Vrcholný až pozdní středověk

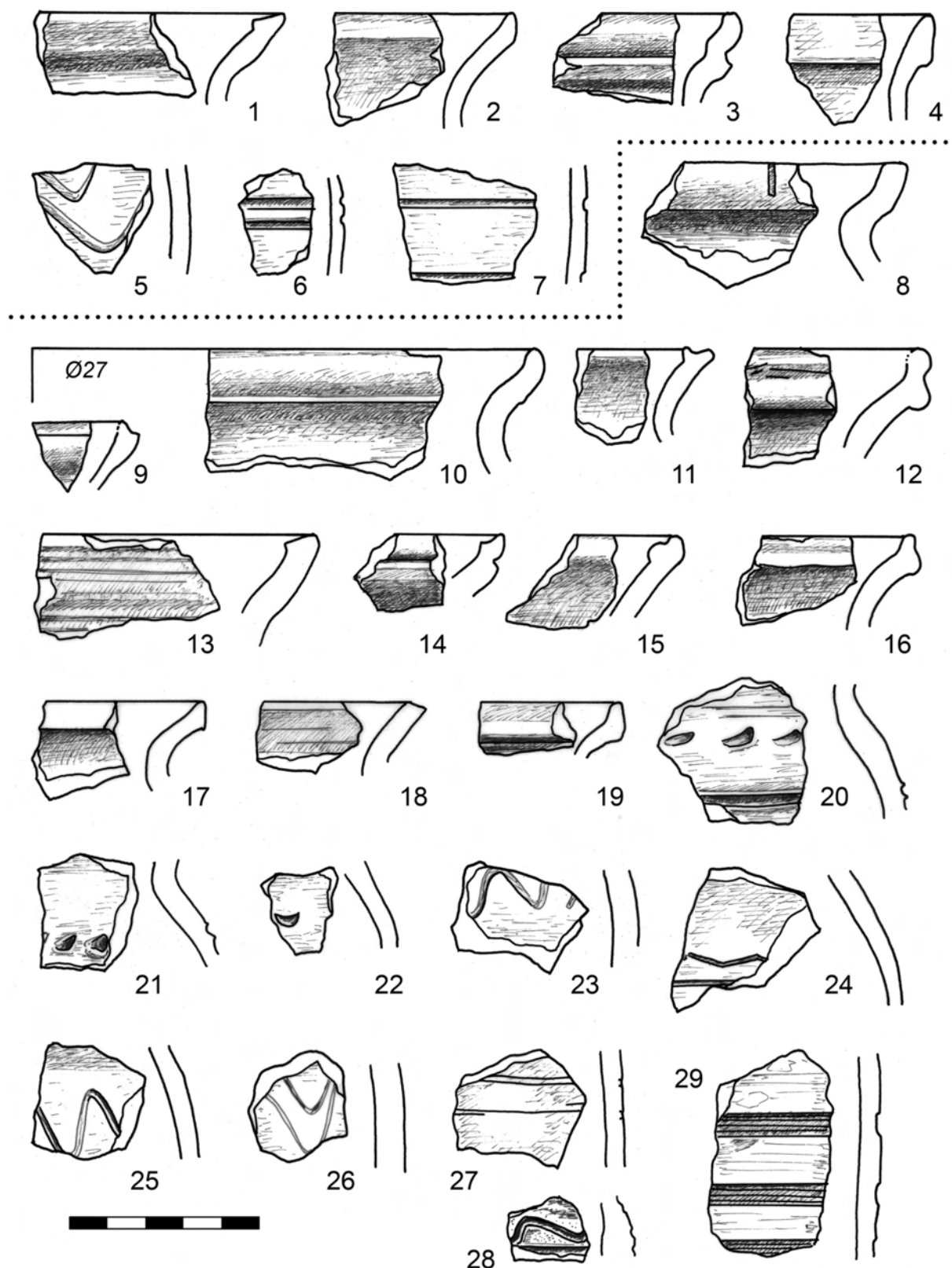
V sondě 1/2010 se mladší středověká oxidační hrnčina vyskytovala v obou dokumentovaných horizontech přibližně ve stejném množství (28 a 25 zlomků; *graf 3*).

- obr. 14:18. Okraj okruží – poškozený, béžový; A-26893.
- obr. 14:19. Okraj pokličky – béžový; A-26894.

7. SVĚDECTVÍ ARCHEOLOGIE K HISTORII KOSTELNÍHO VRCHU

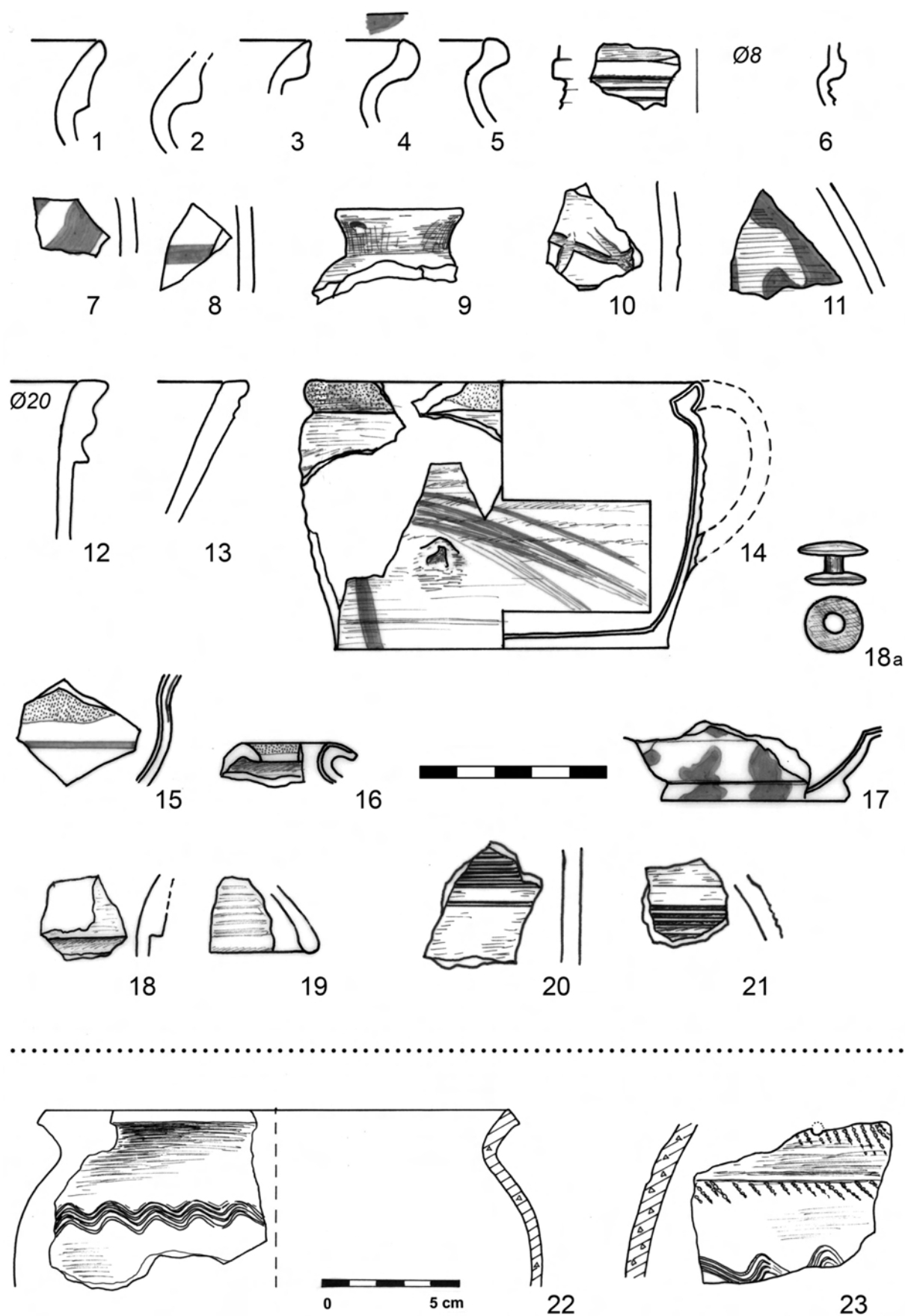
7.1. Raný středověk až vrcholný středověk 1

Soubory keramiky hradištní tradice z obou sond 2006 a 2010 v celkovém počtu 709 fragmentů představují první větší kolekci nejstarších horizontů středověkého osídlení nejen v samotném prostoru Mimoně, ale i okresu Česká Lípa jako takového. Za nejstarší pokládáme fragment jednoduchého okraje z jemně slídnatého materiálu, který se od většinového souboru odlišuje také homogenním šedým výpalem (*obr. 10:10*) – datujeme jej s velkou pravděpodobností do středo až mladohradištního intervalu, a dále zlomek s hřebenovou vlnicí mladohradištního stáří (*obr. 11:8*). Archaický jednoduchý okraj s nápadným šedým výpalem obrací zároveň pozornost na dva fragmenty středohradištního charakteru, učiněné na této lokalitě již v závěru 19. století (*Peša 2003; Peša in Honcú et al. 2012, 87*), které by ukazovaly k době 9.–10. století



Obr. 13. Mimoň, Kostelní vrch. Keramika ze sondy 1/2010. 1–7 hl. 40–60 cm, 8–28 hl. 60–80 cm

(obr. 14:22–23). Některé okraje mohou náležet do skupiny kalichovitých tvarů (obr. 10:8, 12:20). Malá část souboru vykazuje výzdobu, která se vyskytuje v širším chronologickém rozpětí od mladohradištního období do počátku vrcholného středověku: vícenásobné (obr. 9:39), případně i jednoduché vlnice (obr. 13:23,25), horizontální pásy jemných rýh (obr. 10:5, 13:29, 14:20–21) a vrypy s rytými linkami (obr. 11:11,13,



Obr. 14. Mimoň, Kostelní vrch. Keramika ze sondy 1/2006: č. 1–17 a 1/2010: č. 18–21. Nálezy z 19. století: č. 22–23 (podle Peša 2003)

13:20). Ve sledovaném souboru je zároveň vyšší podíl zlomků s výraznou příměsí slídy, který bývá typičtější spíše pro období před počátkem vrcholného středověku. Z uvedeného vyvozujeme, že malá část souboru má svůj počátek již v mladohradištním období, resp. v období od pokročilého 10. století s výraznějším nárůstem během 12. století. Ve 12. století má svůj počátek také soubor keramiky z objektu pravděpodobně v kontextu dvou kostrových hrobů v Okrouhlické ulici, vzdálené pouhých 300 m jihovýchodně od Kostelního vrchu na terase Ploučnice; vlastní pohřby byly ale bez milodarů. Za zmínku stojí fragmenty zdobené ostrou hřebenovou vlnicí a pásem, nebo s řadou vrypů (Peša 2003, obr. 7:B).

Větší část souboru keramiky hradištní tradice na Kostelním vrchu spojujeme se 13. stoletím. Toto zboží na Českolipsku od konce 13. století postupně nahradila charakteristická světlá a často červeně malovaná keramika, kterou řadíme do kapitoly 7.2. V následujícím přehledu se pokusíme zmapovat výskyt jednotlivých typů okrajů podle publikovaných lokalit na území okresu Česká Lípa s přihlédnutím k některým lépe datovaným souborům z okolních regionů, abychom se pokusili upřesnit datování souboru z Kostelního vrchu v Mimoni blíže v rámci 13. století (obr. 17).

A) Okraj jednoduchý zaoblený (a: obr. 10:12) nebo šikmo seřízlý (b: obr. 11:1) se na Kostelním vrchu vyskytuje ve třech (a) resp. dvou (b) kusech. Zaoblená varianta je doložena z lokality Zahrádky-Jílek (Panáček – Gabriel 1983, 162; zde pod k. ú. Holany), seřízlá varianta z lokalit Panská Ves a Stará Lípa (Panáček – Gabriel 1983, 162–163) a z Janovic v Podještědí (Nechvíle 2007, obr. 6:3–4). Dále se objevuje např. v souboru z polozemnice ve Staré Boleslavi datované do 2. třetiny 13. století (Boháčová – Špaček 2001, 620).

B) Okraj jednoduchý esovitý slabý (a: obr. 13:2) až silný (b: např. obr. 9:26, 10:25) je v Mimoni zastoupen jedním (a) a pěti (b) exempláři. První variantu nalezneme na lokalitě Stranné-dvůr, tlustší variantu na lokalitách Stranné I, hrad u Hvězdy (Panáček – Gabriel 1983, 162–163) a v rané fázi hradu Valdštejn u Turnova, která je kladena do poslední třetiny 13. století (Hartman – Prostředník 2004, obr. 15:4; Klápště 2013, 360).

C) Okraj jednoduchý s vytaženou hranou je v Mimoni v různých variantách třikrát (obr. 10:17, 12:18, 13:16). Nalezneme ho na hradech na Dubovém vrchu u Svěbořic (Streit 1935, Abb. 3:5), u Kvítkova (Gabriel 1985, 303:C), dále v polozemnici z Kuřívod z poslední třetiny 13. až 1. poloviny 14. století (Peša – Jenč 2009, obr. 6:8), v Janovicích v Podještědí (Nechvíle 2007, obr. 6:12–15), v rané fázi hradu Valdštejn (Hartman – Prostředník 2004, obr. 15:8,10), v Turnově z nálezové situace datované do 2. poloviny 13. až počátku 14. století (Prostředník 2000, obr. 9:4) a je rovněž v polozemnici ze Staré Boleslavi z 2. třetiny 13. století (Boháčová – Špaček 2001, 620).

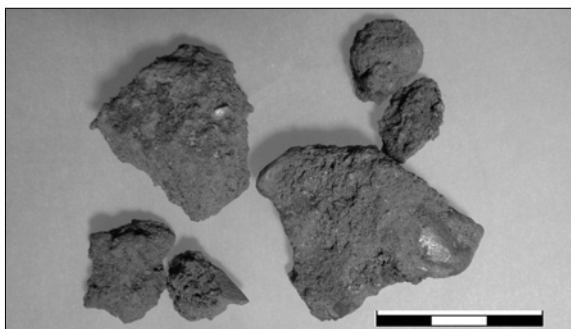
D) Okraj s kvadratickým ukončením je v Mimoni třikrát (obr. 10:23,27–28). Objevuje se v počáteční fázi hradu Bezděz (Gabriel 2001, obr. 2), na lokalitách Stará Lípa a Rozprechtice u Dubé (Panáček – Gabriel 1983, 162), v Hostíkovcích u Holan (Gabriel – Panáček 1986, obr. 3), v Janovicích v Podještědí (Nechvíle 2007, obr. 5) a v Pojizeří na hradech Drábské světničky a Kříneč (Jenč – Nechvíle – Peša 2006, obr. 2). V Turnově je spojen se soubory z poloh Hruštica a Nudvojovice, kladených do 2. třetiny 13. století (Klápště 2013, 335, 352).

E) Okraj nízký vytažený je v Mimoni zastoupen pětkrát (např. obr. 9:36). Nacházíme ho v Bezdězu poloha u rybníčku (Gabriel 2001, obr. 2), v Janovicích (Nechvíle 2007, obr. 6:17–18) a ve Staré Boleslavi (Boháčová – Špaček 2001, 620).

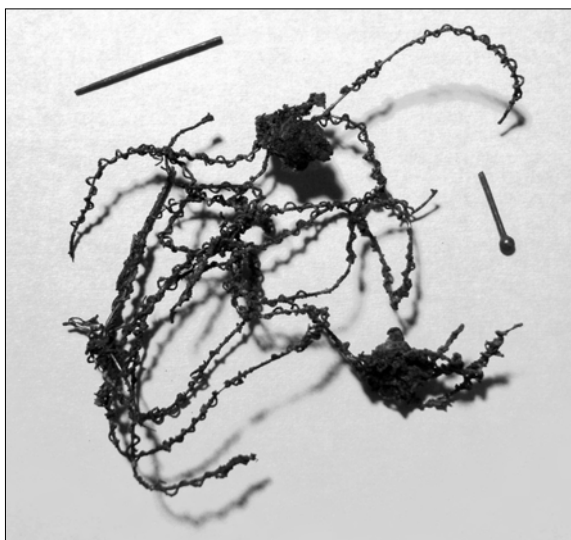
F) Okraj vysoký vytažený patří k běžným typům s dlouhým trváním počínaje středohradištním obdobím. V Mimoni se objevuje varianta rozevřená (8 zlomků – např. obr. 9:3, 10:9,20) a rovná (3 zlomky – obr. 9:7, 13:8,19). Početnější první varianta je doložena z hradních lokalit u Kvítkova, Dubá a Malý Bezděz (Gabriel 1985), ZSO Dolany u Stvolínek a obě varianty jsou na lokalitách Stranné (Panáček – Gabriel 1983, 162–163) nebo Janovice (Nechvíle 2007, obr. 6). Druhá varianta se objevuje na hradě na Dubovém vrchu u Svěbořic (Streit 1935, Abb. 3:4,11,13) a v polozemnici z Kuřívod (Peša – Jenč 2009, obr. 5:3,6). Na Turnovsku pocházejí ze souborů průběhu 13. století (Klápště 2013, 359), první varianta je rovněž z polozemnice ve Staré Boleslavi (Boháčová – Špaček 2001, 620). Soubor různých variant tohoto okraje z polozemnice v Litoměřicích klade F. Gabriel nejspíše do 1. poloviny 13. století (Gabriel – Rusó 1989).

G) Okraj vysoký vytažený se zvýrazněnou hranou je v Mimoni v různých variantách třikrát (obr. 9:1–2,6). Na Českolipsku je doložen pouze ze Stranného (Panáček – Gabriel 1983, 162), na Turnovsku je součástí souborů 2. třetiny 13. století (Klápště 2013, 335, 359). Samotný tvar se objevuje již ve středohradištním období (Boháčová ed. 2003, 435).

H) Okraj plochý s vnitřním odsazením je na Kostelním vrchu třikrát (obr. 9:8, 13:1,13) a objevuje se také na blízké lokalitě v Mimoni-Okrouhlické ulici (Peša 2003, obr. 8:1,8,9). Na Českolipsku patří k hojnějším: Jestřebí-ZSO u Novozámeckého rybníka a Maršovice-Pustý kostel (zde početný) (Gabriel – Panáček 1986, obr. 3), Rozprechtice, Dolany u Stvolínek, Stará Lípa, Stranné I (Panáček – Gabriel 1983, 162–163) a hrady u Kvítkova, u Zakšína (Gabriel 1985, 303, 307) a na Dubovém vrchu u Svěbořic (Streit



Obr. 15. Mimoň, Kostelní vrch. Kovové slitky ze sondy 0 a 1/2006



Obr. 16. Mimoň, Kostelní vrch. Proplétaný drát z neurčeného kovu ze sondy 0 a 1/2006

1935, Abb. 3:1,6–8). Na Turnovsku je spojován spíše s koncem 13. století (Klápště 2013, 359).

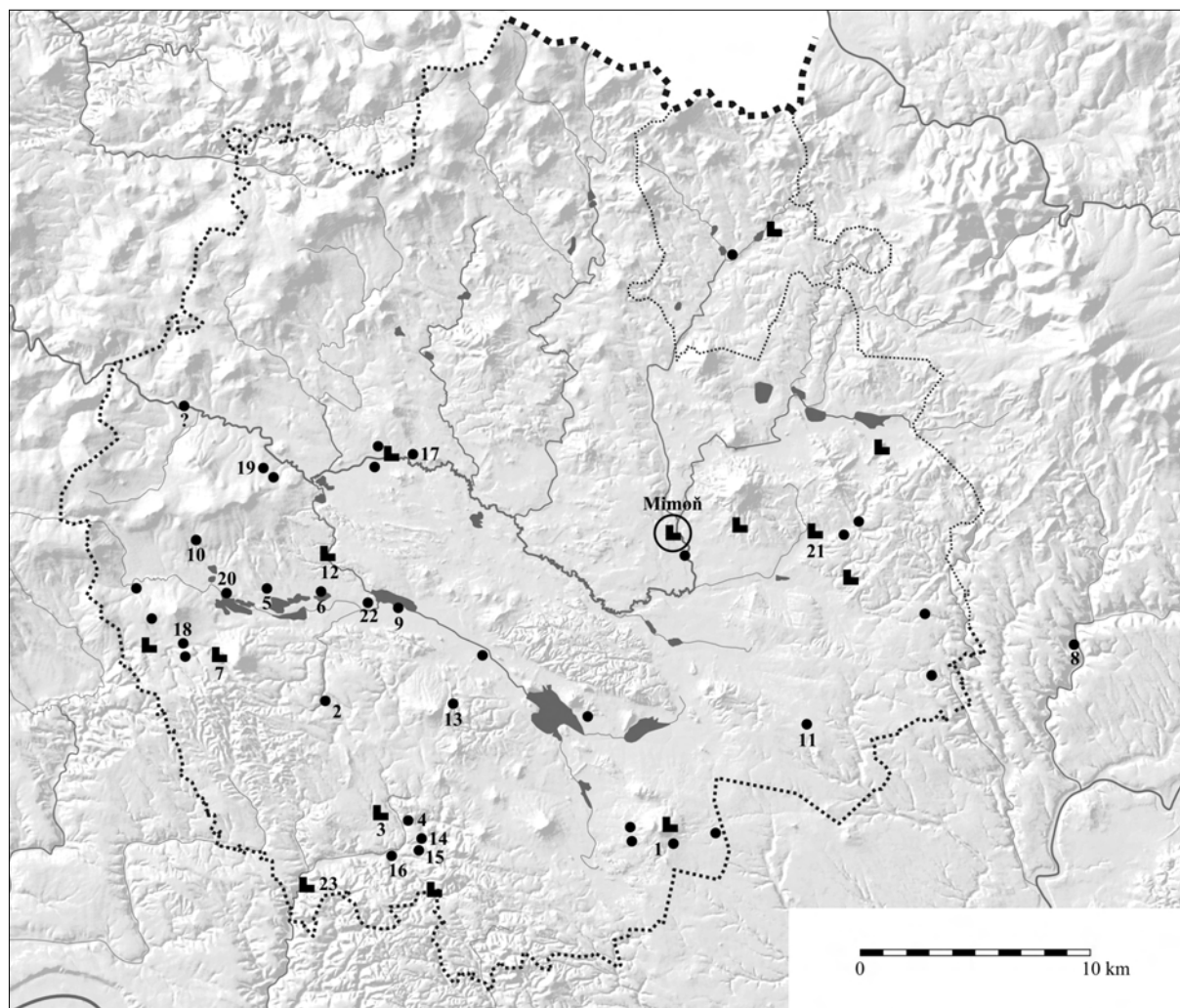
I) Varianta plochého okraje je v Mimoně třikrát (obr. 9:5, 10:22, 13:11). Na Českolipsku se objevuje na řadě lokalit: Dubá-křížovatka a blízké osady Nedomov a Rozprechtice, Dřevčice-poloha u Chudého hrádku, Stráž u České Lípy a ZSO Dolany u Stvolínek (Panáček – Gabriel 1983, 162–163), Jestřebí-ZSO u Novozámeckého rybníka a Hostíkovic u Holan (Gabriel – Panáček 1986, obr. 3). Na Turnovsku je řazen do průběhu, resp. 1. poloviny (?) 13. století (Klápště 2013, 359).

J) Okraj s vnitřní lištou je v Mimoně zastoupen pouze jednou (obr. 13:15), ale jinak na Českolipsku patří ke chronologicky významnějším tvarům (třída 224) – je doložen v počátcích hradu Bezděz a na hradech mizí někdy mezi léty 1278 a 1339 (Gabriel – Panáček 1994, 44). Vyskytuje se dále na hradech u Kvítkova a u Zakšína (u obou lokalit podle sklonu hrdla volně přechází do předchozí skupiny I – Gabriel 1985, 303), na Malém Bezdězu, vesnických sídlištích Kolné, Stará Lípa, Stranné (Panáček – Gabriel 1983, 162–163), Jestřebí-ZSO u Novozámeckého rybníka (Gabriel – Panáček 1986, obr. 3), Zahradky-ZSO u sv. Barbory (Peša 2006, obr. 10B) ad.

K) Okraj nízkého okruží patří k časově dlouhodobým tvarům, v Mimoně je zastoupen pětkrát (obr. 9:37, 11:4–6, 13:4). Zejména variantu na obr. 11:4–5 spojujeme až s obdobím VS1, kdy se v chronologii českolipské keramiky objevuje na začátku vývoje okrajů typu okruží. F. Gabrielem je jako typ 132 datován do 2. poloviny 13. století s přesahem do počátku století následujícího (Gabriel – Panáček 1994, 44, též Velínský 1991). S touto rámcovou datací je v sou-

ladu i výskyt okraje v polozemnici z Kuřívod (Peša – Jenč 2009, obr. 5:7, 6:14). Je ovšem třeba upozornit, že v případě Mimoně a Kuřívod se ještě nejedná o standardní světlou červeně malovanou keramiku z produkce hrnčírských dílen například v České Lípě.

Z přehledu výskytu jednotlivých typů okrajů na lokalitách bližšího i vzdálenějšího okolí vyplývá, že nejméně datovacích opor je pro 1. třetinu 13. století, což ovšem nepochybně odráží spíše obecnou potíž s přesnějším datováním keramiky tohoto období s dosud jen minimem písemných pramenů. Charakter hrnčírské produkce v průběhu 2. třetiny 13. století nabízejí soubory ze vzdálenějších regionů – z Turnovska a z polozemnice na předhradí Staré Boleslavi, ale v případě typů okrajů z Mimoně se vzájemně míjejí a analogie nacházíme vždy jen s jedním z regionů, snad jen s výjimkou nejběžnější varianty vyšších vytažených okrajů. V případě, že by bylo možné dataci obou regionů aplikovat také na Mimoň, potom by se 7 z 10 typů (A, C–G, I) vyskytovalo v průběhu 2. třetiny 13. století. Šest typů okrajů (B–D, F, H, J) nacházíme zároveň na nejstarších hradech Českolipska, z nichž typy C, D a F se shodují s výše diskutovaným intervalem 2. třetiny 13. století. Vznik těchto většinou bezejmenných hradů mimo záznamy písemných pramenů (hrad u Hvězdy spojovaný s „Frydlantem“, u Kvítkova, u Zakšína) je nejnověji kladen již do průběhu 1. poloviny 13. století v souvislosti s počátky kolonizace jižních oblastí Českolipska (Gabriel – Kursová 2012), a není tedy v rozporu s uvažovanou datací okrajů. Do průběhu druhé poloviny 13. století můžeme zařadit výskyt či pokračování okrajů typů B–D, F, J a K podle hradů Bezděz a Valdštejn, u nichž je známa orientační doba založení. Z celkového pohledu by se zdálo, že nejmladším typem mohou být okraje J s vnitřní lištou (podle F. Gabriela uvnitř zduřelé), které jsou ovšem v Mimoně zastoupeny pouze jedním exemplářem, a dále alespoň část okrajů K, které se objevují zřejmě ještě před nástupem masové hrnčírské produkce světlého malovaného zboží – alespoň na Českolipsku. K souboru z Kostelního vrchu se nabízí srovnání také s geograficky blízkou polozemnicí v Kuřívodech, datovanou od poslední třetiny 13. století (založení města) nejpozději do 1. poloviny 14. století (Peša –



Obr. 17. Archeologické doklady osídlení Českolipska v průběhu 2. třetiny 13. století. Očíslované lokality jsou uvedeny v textu: 1 – Bezděz, 2 – Dřevčice, 3 – Dubá hrad, 4 – Nedamov/Dubá křižovatka, 5 – Holany (Hostíkovice), 6 – Holany (Jílek), 7 – Hvězda, 8 – Janovice, 9 – Jestřebí (ZSO), 10 – Stvolínky (Kolné), 11 – Kuřívody, 12 – Kvitkov, 13 – Maršovice, 14 – Nedamov (Březinka), 15 – Nedamov (Panská Ves), 16 – Rozprechtice u Dubé, 17 – Stará Lípa, 18 – Blíževdly (Stranné: 2 polohy), 19 – Stráž u Č. Lípy, 20 – Stvolínky (Dolany), 21 – Svěbořice v Ralsku, 22 – Zahrádky u Č. Lípy, 23 – Zakšín. Sestavil V. Peša

Jenč 2009). Mimoňské tvary jsou zde zastoupeny jen ojediněle (okraj typu C, Fb, H), početnější jsou pouze různé varianty nízkého okruží K, které zřejmě ukazují k nejmladšímu horizontu keramiky také na Kostelním vrchu.

I přes nejistotu přesnější datace jednotlivých typů okrajů je zřejmé, že lokalita na Kostelním vrchu v Mimoně byla osídlena pravděpodobně kontinuálně v průběhu celého 13. století se zřejmým útlumem aktivit v jeho závěru. Do písemných pramenů vstupuje Mimoň rokem 1256, odkdy se tu podle predikátů předpokládá sídlo pánů z Mimoně/Nymans. Tehdy uváděný Lutoldus zde seděl s velkou pravděpodobností ještě po celá 60. léta 13. století, kdy je v pramenech jmenován, naposledy 1269. Další zprávy jsou až k roků 1289 a 1315, ale vztah těchto členů rodu – Ranuolda a Otty – k Mimoně je s ohledem na jejich geografický výskyt spíše zpochybňován (Panáček in Honců *et al.* 2012) a v Mimoně se již nemuseli vyskytovat. Písemné svědectví lze tedy vztáhnout do souladu s výpovědí keramiky a těžiště osídlení Kostelního vrchu položit zejména do 2. třetiny 13. století. Toto období souvisí s existencí panského sídla, které navázalo na starší osídlení, ale po předpokládaném přesídlení Lutoldových potomků ztratilo svůj význam. Přehled lokalit zároveň ukazuje rozsah soudobého osídlení, které se až do doby kolem poloviny 13. století kumulovalo v několika sídelních enklávách jižně od řeky Ploučnice (obr. 17). Mimoň tak představovala se Starou Lípou a Svěbořicemi v Ralsku zatím nejsevernější známé lokality časně kolonizačního středověkého osídlení na Českolipsku, které v této etapě – až na výjimku – zřejmě ještě ne-

zasáhlo do pomezí hvozdu severně od Ploučnice. Tou výjimkou je hrad Lemberk s osadou Jablonné na Žitavské cestě, jejíž jedna z linií procházela také Mimoní.

7.2. Vrcholný středověk 2 až novověk

Keramika pokročilého vrcholného středověku (VS2), kterou rozumíme pro Českolipsko charakteristické světlé červeně malované zboží, je zastoupena v souborech 2006 a 2010 jen malým počtem zlomků, představujících 13 % všech keramických nálezů (v porovnání s 80 % keramiky RS-VS1). Nízký typ okraží K z předchozího období se objevuje také v provedení světlého zboží a ukazuje snad na přechodné období, kdy se etablovala nová hrnčářská produkce, tedy nejspíše na závěr 13. století (srov. *Velímský 1991; Gabriel – Panáček 1994*). Další typy okrajů – vysoká okraží a ovalené tvary s prožlabením pro pokličku – jsou na Českolipsku typickým zástupcem červeně malované keramiky 14. a 15. století (*obr. 14:1,2,4,5,18*). Archeologické nálezy ukazují, že období nástupu světlé malované keramiky zastihlo Kostelní vrch ve výrazném útlumu osídlení, pokud ještě nějak existovalo. Situace doložená v případě nálezových situací v Kuřívodech (*Peša – Jenč 2009*) dovoluje vyslovit ještě jednu interpretační možnost, i když patrně méně pravděpodobnou. Pokud by totiž Mimoní byla na rozhraní 13. a 14. století v distribuci hrnčářského zboží vázána více na Pojizeří než na Českou Lípou, tedy na výrazně retardovanější keramickou produkci, museli bychom vyskyt některých typů okrajů VS1 (vytažené F, případně ploché I a snad i další) prodloužit patrně do 1. poloviny 14. století. Každopádně v průběhu 14. a 15. století byly aktivity na Kostelním vrchu z pohledu archeologických nálezů pouze okrajové a nic na tom nemění ani nálezy tří pražských grošů z 1. poloviny 14. století (*Příloha 1*). Tento trend je dobře patrný také na hloubkovém rozmístění novověké glazované i hladké režné hrnčiny, jejíž počet 61 zlomků z obou výzkumů představuje pouhých 7 % všech keramických nálezů. Jak ukazují *grafy 1 a 3*, středověké fragmenty byly v obou výškových úrovních sond přibližně vyrovnané a do větších hloubek (sonda 1/2006) zasahovaly spíše výjimečně, ale novověké zlomky jsou výrazněji zastoupeny pouze v horních částech sedimentů. Jak bylo již uvedeno výše, distribuci novověké keramiky odpovídají také další kategorie nálezů – úlomky stavebního materiálu (malta, omítka, cihlovina) a železné hřebíky (*graf 2*), které odpovídají novověkým stavebním a pohřebním aktivitám. Jak ale vysvětlit výskyt kovových slítků (snad bronzoviny – dosud nebyly analyzovány; *obr. 15*), které jsou více zastoupeny naopak ve spodní části sedimentů, tedy v kontextu převažujících hradištních až časně vrcholně středověkých nálezů?

7.3. Kostel sv. Petra a Pavla na Kostelním vrchu

Jak už poněkud nadnesený historický název ostrožny ukazuje, její větší plochu zaujímá farní kostel sv. Petra a Pavla s bývalým hřbitovem a farou. Dnešní kostel je pokládán za barokní stavbu z let 1661–1663 s původně volně stojící zvonici z let 1676–1670, které byly po požáru Mimoně v r. 1806 v rámci oprav propojeny do jednoho celku a daly kostelu současnou podobu (*Smejkal in Honců et al. 2012, 169 ad.*). O tom, že tradice svatopetrského kostela sahá až do středověku, není pochyb – první zmínka je k r. 1352 v rejstříku papežských desátek a již tehdy se vyšší poplatku řadil na třetí místo za kostely v České Lípě a Bezdězu (v rámci dnešního okresu Česká Lípa), což ukazuje na jeho značný význam (*Kracíková – Smetana 2000, 16*). Podle Pamětnice farního úřadu v Mimoní měl být údajně v r. 1537 postaven nový chór, jak dokládá nápis na trámu jeho krovu, který byl objeven při bourání starého kostela (*Panáček in Honců et al. 2012, 116 a 131*). Během středověku vznikly v Mimoní ještě dva kostely, dnes nedochované. Špitální kostel Nejsvětější Trojice stával pod Kostelním vrškem v místech dnešního městského úřadu, existence špitálu je doložena k r. 1406. Druhý kostel sv. Kříže stával na severním předměstí v blízkosti dnešního Božího hrobu a podle tradice byl založen na počátku 15. století (*o. c., 119–121*).

L. Kracíková s J. Smetanou vyslovili předpoklad, že umístění dnešního kostela ve vyvýšené poloze, jeho výskyt v písemných pramenech (1352) a zejména prostorová souvislost s panským sídlem opravňuje k posunutí vzniku sakrální stavby do doby „nejpozději po polovině 13. století“ (*Kracíková – Smetana 2000, 17*). Jakkoliv je tato hypotéza lákavá, je třeba říci, že pro ni zatím chybí přímé důkazy. V současné kostelní stavbě dosud nebyly objeveny žádné indicie svědčící o jejím předbarokním stáří. V souvislosti s diskuzí o novostavbě na Kostelním vrchu je zajímavý pamětní nápis nad západním vchodem kostela sv. Petra a Pavla:

DEO TER OPTIMO MAXIMO
AVGVSTISSIMAE COELORUM REGINAE DEIPARAE
VIRGINI MARIAE
CELSISSIMIS ECCLESIAE PRINCIPIBVS
PETRO ET PAVLO APOSTOLIS

SS [tj. zkratka za SANCTIS] GEORGIO ET AGAPITO DIACONIS MARTYRIBVS
 ECCLESIAM HANC
 PERILL[VSTRISIM]VS D[OMI]N[V]S IOAN[NES] RVTZ AB ADLERTHVRN DO
 MIN[VS] IN NIMES ET PODSETITZ SAC[RAE] CAES[AREAE] M[AIIESTA]TIS
 CAMERAE AVLICAE CONSILIARI[US]
 EX VOTO CONCEPTAM
 MORITVRVS HEREDIBVS COMMENDAVIT
 CVIVS PIAM VOLVNTATEM
 PERILLVSTRI[SSIMA] D[OMI]NA ET VIDVA MATRE IVLIANA
 BARBARA NATA RINKARTIN A MILTENAW
 ET FILIO NATV MINORE IOAN[NE] IGNATIO DOMI
 NICO RVTZ AB ADLERTHVRN D[OMINO] IN PODSETITZ
 SVFFRAGANTIB[VS]
 PERILL[VSTRISIMVS] D[OMI]N[VS] IOAN[NES] FRANC[ISCVS] EDMVND[VS] RVTZ AB AD
 LERTHVRN D[OMINVS] IN NIMES SAC[RAE] CAE[SAREAE] M[AIIESTA]TIS CAMERAE
 BOEMICAE CONSILIARIVS NATV MAIOR
 VT ADIMPLERET
 COMMVNIB[VS] IMPENSIS ET PRIVATIS CVRIS
SVPER HANC PETRAM
FIERI FECIT

ANNO MDCLXIII

Nápis obsahuje věcné informace, že ten kostel Bohu, P. Marii, sv. Petru a Pavlu a Jiřímu a Agapitovi začal Jan Rutz z Adlerthurnu, pán na Mimoni a Podsedicích, rada císařské dvorské komory; když měl zemřít, přenechal to dědicům, a starší syn Jan František Edmund Rutz z Adlerthurnu na Mimoni, rada české komory, aby vyplnil otcovu zbožnou vůli, dal ten kostel na té skále udělat roku 1663 za pomoci vdovy a matky Juliány Barbory rozené Rinkartové z Miltenaw a mladšího syna Jana Ignáce Dominika Rutze z Adlerthurnu na Podsedicích.³ Zajímavé je, jak pamětní nápis zdůrazňuje charakter místa, kde byl kostel stavěn. Proč by byl kladen takový důraz na nápadnou polohu na skále, kdyby místo bylo zastavěno gotickým kostelem?

Ze svědectví archeologických nálezů prozatím vyplývá, že někdy v intervalu poslední třetiny 13. století s možným přesahem do století následujícího došlo ke změně využívání prostoru, která se projevila výrazným poklesem hromadění keramického odpadu. Toto zjištění v zásadě připouští možnost, že zde ve 14. století skutečně existoval farní kostel a s ním v té době pravděpodobně i hřbitov. Pokud by tomu tak nebylo, museli bychom si pro 14. a 15. století představit nápadnou ostrožnu nad středem městečka bez obytné zástavby a farní kostel hledat na blíže neznámém místě v jejím okolí. O stavebním charakteru sídla pánů z Mimoně nevíme vůbec nic, ale s ohledem na jeho časný vznik a soudobé hradní analogie se zdá nepravděpodobné, že by bylo vystavěno z kamene a po jeho opuštění se proměnilo ve zříceniny, bránící novému využití prostoru ostrožny.

S problematikou určení doby založení kostela sv. Petra a Pavla na dnešním místě souvisí využívání prostoru jako kostelního hřbitova. Z výše uvedeného vyplývá, že za předpokladu prostorové následnosti středověkého a barokního kostela můžeme předpokládat jeho existenci již v 1. polovině 14. století, bezpečně potom od 17. století. Sporadicky byl užíván ještě v 80. letech 19. století poté, co jeho funkci převzal nový hřbitov v předpolí Kostelního vrchu, vysvěcený v r. 1871. Po rozšíření v l. 1883–1885 pravděpodobně definitivně uzavřel pohřbívání v okolí farního kostela (*Hons 2007, 23*).

8. ZÁVĚR

Kostelní vrch v Mimoni patří k nejvýznamnějším lokalitám starších období středověku na území okresu Česká Lípa. Přesto o něm až do posledního desetiletí zůstávaly archeologické informace jen velmi strohé a k dispozici byly ojedinělé zlomky keramiky z předválečné doby a pozdějších povrchových sběrů, které pouze naznačovaly historické souvislosti a význam této lokality. Lze konstatovat, že záchranné výzkumy v letech 2006 a 2010 tuto rámcovou představu v podstatě potvrdily a dále upřesnily. Zároveň přinesly dosud nejrozsáhlejší soubor keramiky hradištní tradice nejen v Mimoni, ale i v rámci širšího Českolipska.

³ Za překlad latinského nápisu jsme vděční prof. Haně Pátkové z KPVH AS FFUK Praha.

Nejstarší aktivity na Kostelním vrchu předpokládáme na základě ojedinělých zlomků keramiky s vysokou pravděpodobností již ve středohradištním období, ale výraznější horizont osídlení spojujeme až s mladohradištním obdobím, tedy v rozmezí pokročilého 10. až závěru 12. století. Těžiště osídlení Kostelního vrchu můžeme položit do průběhu 12. až 2. třetiny 13. století. V mladší etapě tohoto intervalu se Mimoň objevuje v písemných pramenech, které podle predikátu Lutolda de Mimon/Nymans dokládají v 50.–60. letech 13. století panské sídlo. Osudy dalších členů rodu pánů z Mimoně, které je zavedly do jiných oblastí českého království, se zřejmě odrážejí ve výrazném útlumu života panského sídla pravděpodobně v průběhu poslední třetiny 13. století.

Zatím málo objasněnou kapitolou historie města Mimoň jsou počátky farního kostela sv. Petra a Pavla, který se nachází v prostoru bývalého hradu pánů z Mimoně, ale je připomínán až od r. 1352 a současná stavební podoba pravděpodobně neobsahuje žádné komponenty, které by předcházely 17. století. Archeologické záchranné výzkumy doložily, že v období od nástupu světlé červeně malované hrnčiny došlo k výraznému úbytku nálezů (z 80 % keramiky RS–VS1 na 13 % VS2 a 7 % novověké), které spojujeme se změnou funkce a využití prostoru. Toto zjištění nabízí hypoteticky časový prostor pro založení kostela spolu se hřbitovem, pokud budeme předpokládat jeho situování na jedno z nejnvýraznějších míst nad středověkým sídlištěm, jak bývalo u podobných fundací obvyklé. O případném vztahu kostela a panského sídla ovšem jakékoliv informace chybí a podobné úvahy se pohybují pouze v rovině spekulací. Z nekeramických nálezů zasluhují pozornost zatím neanalyzované slitky připomínající bronz, které v sondě z r. 2006 procházejí celým profilem, ale více se kumulují ve spodní části s převažujícími nálezy raného až časně vrcholného středověku. Archeologické svědectví o kostelním hřbitovu přinášejí početné hřeby a hřebíky z rakví a drobná kování z barevného kovu, závěsný křížek je doložen jen jedním exemplářem. Zvláštním nálezem je proplétaný drátek s jehličkami, připomínající výšivku ornátu, a dva kovové náprstky.

LITERATURA

- Boháčová, I. ed. 2003: Stará Boleslav. Přemyslovský hrad v raném středověku. *Mediaevalia Archaeologica* 5. Praha.
- Boháčová, I. – Špaček, J. 2001: Soubor keramiky z počátků vrcholného středověku ze Staré Boleslavi, *Archeologie ve středních Čechách* 5, 599–621.
- Gabriel, F. 1985: Opevněná panská sídla na Českolipsku před rokem 1319, *Z minulosti Děčína a Českolipska* 4, 301–331.
- Gabriel, F. 2001: Středověká sídelní aglomerace Bezděz, *Muzejní a vlastivědná práce 39/Časopis Společnosti přátel starožitností* 109, č. 2, 65–85.
- Gabriel, F. – Kursová, L. 2012: Středověká architektura na Českolipsku. In: *Středověké umění na Českolipsku. Česká Lípa*, 41–61.
- Gabriel, F. – Panáček, P. 1986: Příspěvek k dějinám vesnického osídlení okresu Česká Lípa, *Historická geografie* 25, 355–363.
- Gabriel, F. – Panáček, J. 1994: Vývoj panských sídel na Horním území novozámeckého panství I–III, *Castellologica bohemia* 4, 27–62.
- Gabriel, F. – Panáček, P. 2000: *Hrady okresu Česká Lípa*. Praha.
- Gabriel, F. – Rusó, A. 1989: Polozemnice z Litoměřic-Vojtěšské ulice, *Litoměřicko* 24, 73–89.
- Hartman, P. – Prostředník, J. 2004: Záchranný výzkum středověké zásobnice na hradě Valdštejn, *Z Českého ráje a Podkrkonoší* 17, 9–34.
- Honců, M. – Peša, V. – Panáček, J. – Smejkal, L. 2012: Mimoň v zrcadle staletí. Mimoň.
- Hons, O. 2007: Česká Numantia – Průvodce Kostelním vrchem. Mimoň.
- Jenč, P. – Nechvíle, M. – Peša, V. 2006: Vrcholně středověké hrady v oblasti Příhraszké vrchoviny. In: Jenč, P. – Šoltysová, L. (edd.), *Pískovcový fenomén Českého ráje*. Turnov, 189–200.
- Jenč, P. – Peša, V. 2000: Nejstarší osídlení severních Čech. Česká Lípa.
- Klápště, J. 2013: Počátky Markvarticů a jejich sídelní souvislosti v Pojizeří, *Archeologické rozhledy* 65, 321–372.
- Kracíková, L. – Smetana, J. 2000: Románská a gotická sakrální architektura v okrese Česká Lípa. *Vlastivědná knihovnička Společnosti přátel starožitností*, sv. 9. Praha.
- Kuna, M. – Profantová, N. a kol. 2005: *Počátky raného středověku v Čechách*. Praha.

- Nechvíle, M. 2007:* Janovice na Českodubsku ve světle archeologických nálezů, *Z Českého ráje a Podkrkonoší* 20, 9–24.
- Panáček, J. – Gabriel, F. 1983:* Přehled pramenů k dějinám vesnického osídlení okresu Česká Lípa, *Historická geografie* 21, 133–175.
- Peša, V. 2003:* Archeologické poznávání dějin Mimoně, *Bezděz* 12, 5–50.
- Peša, V. 2006:* Archeologie v okolí Zahrádek u České Lípy, *Sborník NPÚ-územního odborného pracoviště v Liberci* (1), 29–56.
- Peša, V. – Jenč, P. 2009:* Příspěvek ke středověké podobě města Kuřívody v Ralsku, okr. Česká Lípa, *Archeologie ve středních Čechách* 13, 467–488.
- Prostředník, J. 2000:* Pravěké a středověké osídlení Turnova ve světle archeologických nálezů, *Z Českého ráje a Podkrkonoší* 13, 7–49.
- Streit, C. 1935:* Zwei Hausberge in Nordböhmen, *Mitteilungen des Vereines für Heimatkunde des Jeschken- und Isergebirge* 29, 5–12.
- Waldhauser, J. 1971:* Archeologický výzkum v severních Čechách I. Liberec.
- Velímský, T. 1991:* Město na louce. Děčín.
- Zápotocký, M. 1977:* Slovanské osídlení na Děčínsku, *Archeologické rozhledy* 29, 521–553.

PŘÍLOHA 1

Pražské groše z Kostelního vrchu v Mimoni

Ze záchranného archeologického výzkumu na Kostelním vrchu pocházejí tři stříbrné pražské groše, které byly získány při probírce výhozu sondy 0/2006 detektorem kovů. Mince jsou poměrně špatně dochované a většina rozlišovacích prvků je nečitelná. S jistou dávkou pravděpodobnosti je lze určit následovně:

1. Jan Lucemburský. Líc snad Hásková 62, Castelin 47, rub nejistý, v úvahu připadá i Hásková 70. Dle Castelina z konce vlády, 1340–1346; 3,29 g, inv. č. A-21943/a.

2. Jan Lucemburský. Líc snad Hásková 62, Castelin 47, mince velmi špatně zachovaná, rub prakticky nečitelný, v úvahu připadá i Hásková 70. Dle Castelina z konce vlády, 1340–1346; 2,93 g, inv. č. A-21493/b.

3. Karel IV., poněkud jako Pinta II a 1 (1348–55), nelze zcela vyloučit ani III a 1 (1350–1358), Veselý var. 1 (datuje 1346–1349), blízké ale také Hána obr. 10a – nejstarší typy Karla IV.; 3,28 g, inv. č. A-21493/c.

Nálezové okolnosti ani charakter výplně sondy 0/2006 nedovolují rozhodnout, zda byly mince původně uloženy společně, nebo nikoliv. Snad se zdá být pravděpodobnější první varianta a pražské groše bychom mohli hypoteticky zařadit do období sklonku vlády Jana Lucemburského a počátku vlády Karla IV.

Hana Pátková



LITERATURA

- Castelin, K. 1960:* O chronologii pražských grošů Jana Lucemburského, *Numismatický sborník* 6, 129–167.
- Hána, J. 2007:* Úvahy o typologii a chronologii pražských grošů Jana Lucemburského, *Numismatický sborník* 22, 107–114.
- Hásková, J. 1991:* Pražské groše (1300–1526). Praha.
- Pinta, V. 1971:* Studie o chronologii pražských grošů Karla IV. z let 1346–1378, *Numismatické listy* 26, 71–80.
- Veselý, S. 1967–1968:* Pražské groše Karla IV., *Numismatický sborník* 10, 123–138.

DER KIRCHENBERG IN MIMOŇ VON DEM FRÜHMITTELALTER BIS DIE NEUZEIT

Die archäologischen Funde in den Jahren 2000–2010

Der Kirchenberg in Mimoň gehört zu den bedeutendsten Lokalitäten aus der älteren Zeiten Mittelalters auf dem Gelände der Region Česká Lípa. Die sehr strengen, archäologischen Informationen existierten über ihn nur bis das letzte Jahrzehnt, wobei sie die Bedeutung der Lokalität sowie die historischen Zusammenhänge angedeutet haben. Die Notgrabungen in den Jahren 2006 und 2010 betonten diese Rahmendarstellung und präzisierten sie weiter.

Die ältesten Aktivitäten auf dem Kirchenberg können auf dem Grunde der vereinzelt keramischen Bruchstücke höchstwahrscheinlich schon für die Mittelburgwallzeit vorausgesetzt werden. Der mehr ausdrucksvolle Siedlungshorizont kann erst mit der Jungburgwallzeit, d. h. von dem fortgeschrittenen 10. Jahrhundert bis das Ende des 12. Jahrhundert verbunden werden. Der Schwerpunkt der Besiedlung von dem Kirchenberg befindet sich im Verlaufe/am Ende des 12. Jahrhunderts und in dem zweiten Drittel des 13. Jahrhunderts. In der jüngeren Etappe dieses Intervalls erscheint Mimoň in den schriftlichen Quellen, welche einen Herrnsitz nach dem Prädikat von Lutoldus de Mimon/Nymans in den 50er–60er Jahren des 13. Jahrhunderts belegen. Weitere Schicksale der Herren von Mimoň, die sie in weitere Teile von dem böhmischen Königtum begleitet haben, reflektieren offensichtlich die ausdrucksvolle Abschwächung des Lebens von dem Herrnsitz vermutlich schon im Verlaufe des letzten Drittels des 13. Jahrhunderts.

Die Anfänge der Peters- und Pauluspfarrkirche stellen das bisher wenig erläuterte Kapitel der Geschichte von der Stadt Mimoň dar. Sie befindet sich in dem Raum der ehemaligen Burg der Herren von Mimoň und ist erst seit dem Jahre 1352 erwähnt. Ihr gegenwärtiges Bauaussehen umfasst wahrscheinlich keine Komponente, die älter als 17. Jahrhundert sind. Die archäologischen Rettungsgrabungen belegten, dass die Menge von den Funden sich ausdrucksvoll in der Zeit des Antrittes der hellen, rot bemalten Töpferware (das Ende des 13. Jahrhunderts – der Anfang des 14. Jahrhunderts) vermindert (vgl. 80 % Keramik von dem Frühmittelalter bis das 13. Jahrhundert mit 13 % Keramik in der Zeit des 14.–15/16. Jahrhunderts und 7 % Keramik in der Neuzeit). Diese Absenkung kann mit der Änderung der Funktion und der Verwendung des Raumes verbunden werden. Diese Feststellung bietet hypothetisch den Zeitraum für die Gründung der Kirche mit dem Friedhof an. Es wäre möglich, dass wir ihre Platzierung auf einem aus den ausdrucksvollsten Orten über der mittelalterlichen Siedlung voraussetzten. Es war übrigens bei den ähnlichen Foundationen üblich. Die Informationen von der eventuellen Beziehung der Kirche und des Herrnsitzes allerdings fehlen. Ähnliche Erwägungen bewegen sich nur auf dem Niveau der Spekulationen. Aus den nicht keramischen Funden verdienen die bisher nicht analysierten Legierungen des bunten Metalls die Aufmerksamkeit. Sie laufen durch das ganze Profil in der Sonde aus dem Jahre 2006. Sie kumulieren aber mehr in dem unteren Teil mit den überwiegenden Funden aus dem Früh- und frühen Hochmittelalter. Die große Menge von den Spikes und den Nägeln aus den Särgen sowie die kleine Beschläge aus dem bunten Metall bringen das archäologische Zeugnis von dem Kirchenfriedhof. In einem Fall ist ein Hängekreuz vertreten. Ein durchflochtenes Drähtchen mit den Nadelchen, das an die Stickerei des Ornats erinnert, und zwei Metallhüte ohne eine deutliche Raumverbindung stellen die besondere Funde dar.

Abb. 1. Mimoň, der Kirchenberg, die Übersicht der archäologischen Aktionen: 1 – die Lokalisierung des Fundes aus dem Jahre 1845 nach E. Friedrich; 2 – die Sonde 2001; 3 – der Linienaushub aus dem Jahre 2000; 4 – die Untersuchung aus dem Jahre 2006; 5 – die Sonde aus dem Jahre 2010

Abb. 2. Mimoň auf der Karte des Stablen Katasters

Abb. 3. Die archäologische Karte des Kirchenberges mit der Umgebung von Edmund Friedrich auf den Jahren 1923–1925

Abb. 4. Der Kirchenberg von dem Norden aus der Terrasse unweit von der Schule (von dem Ort des Fundes von Denaren). Der vermutliche Halsgraben ist auf dem rechten Rand der Aufnahme

Abb. 5. Die südöstliche Ecke der Sonde 0/2006

Abb. 6. Das ganze Profil der Sonde 0 und 1/2006

Abb. 7. Die Sonde 1/2006: der Grundriss mit unterschiedlichen Niveaus der Bestattungen

Abb. 8. Die Sonde 1/2010

Abb. 9. Die Keramik aus der Sonde 0/2006

Abb. 10. Die Keramik aus der Sonde 0/2006 (Nr. 1–7) und 1/2006 (Nr. 8–28)

Abb. 11. Die Keramik aus der Sonde 1/2006

Abb. 12. Die Keramik aus der Sonde 1/2006

Abb. 13. Die Keramik aus der Sonde 1/2010

Abb. 14. Die Keramik aus der Sonde 1/2006: Nr. 1–17 a 1/2010: Nr. 18–21. Die Funde aus dem 19. Jahrhundert: Nr. 22–23

Abb. 15. Die Metalllegierungen aus der Sonde 0 und 1/2006

Abb. 16. Der durchflochtene Draht aus dem unbestimmten Metall aus der Sonde 0 und 1/2006

Abb. 17. Die archäologischen Belege der Besiedlung aus der Region Česká Lípa im Verlaufe des zweiten Drittels des 13. Jahrhunderts