

PŘÍSPĚVKY KE STUDIU OSÍDLENÍ HRADIŠTĚ V PRAZE-BUTOVICÍCH I.

Analytické sběry na severním svahu

Luděk Kos

1. ÚVOD

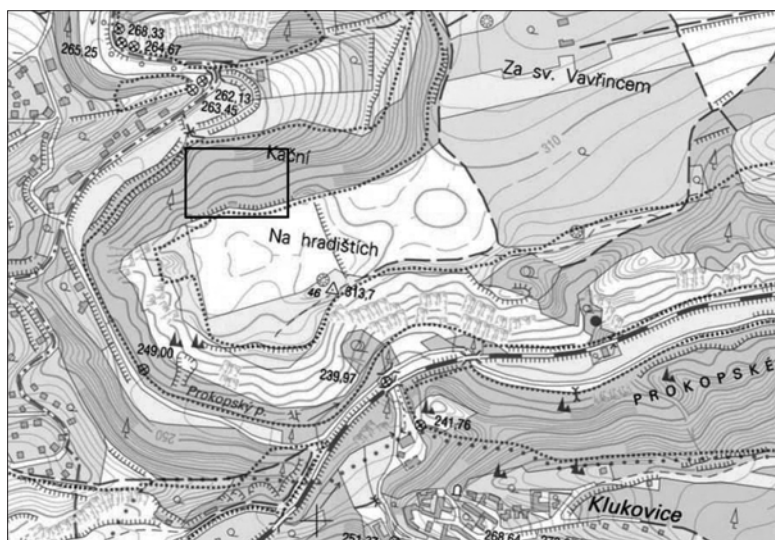
Drobný nedestruktivní výzkum se v letech 2012 a 2013 zaměřil na severní svah hradiště v pražských Butovicích (k. ú. Jinonice, hl. m. Praha), pol. Na Hradištích. Analytickými sběry byla zkoumána povrchová koncentrace movitých archeologických nálezů, převážně keramiky. Následující studie bude věnována rozboru nálezů a předběžné interpretaci areálu na svahu objeveného.

Butovické hradiště je dnes součástí klidové zóny Prokopské údolí, umístěné mezi rušná sídliště Barrandov, Velká Ohrada a Nové Butovice. Osídlení v několika epochách minulosti zacílo na nepřehlédnutelný terénní útvar, formovaný ze tří stran záhybem Prokopského potoka, který dal vzniknout poměrně strmým svahům na severní a severozápadní straně, jakož i skalním stěnám z jihovýchodu a jihu (*obr. 1*). Na povrchu ostrožny lze dnes nalézt kótu o nadmořské výšce 313 m, čímž je hradiště převýšeno nad hladinu vodoteče o více než 60 m.

Sledovaný prostor je podroben několika úrovním ochrany přírody. Všechny tři svahy ostrožny jsou začleněny do Přírodní rezervace Prokopské údolí,¹ stejně jako jsou Evropsky významnou lokalitou² v rámci soustavy Natura 2000 (kam spadá i jižní výběžek povrchu terasy). Povrch ostrožny, stejně jako významná část předpolí a okolních svahů spadá do ochranného pásma výše zmíněné přírodní rezervace.³



Obr. 1. Butovické hradiště, k. ú. Jinonice, hl. m. Praha, pol. Na Hradištích. Výřez ze základní mapy. Vyznačen prostor aktivity na severním svahu (blíže obr. 2). Vlevo: poloha lokality na mapě Prahy



¹ Maloplošné zvláště chráněné území: Přírodní rezervace Prokopské údolí (ev. č. 611); <http://drusop.nature.cz/>; Agentura ochrany přírody a krajiny ČR.

² Soustava Natura 2000: Evropsky významná lokalita Prokopské údolí (ev. č. 5333); <http://drusop.nature.cz/>; Agentura ochrany přírody a krajiny ČR.

³ http://drusop.nature.cz/tms/aopk_arcims/index.php?client_type=map_resize&Project=MAP=TMS_AOPK_ARCIMS&client_lang=cz_win&strange_opener=1; mapový projekt Agentury ochrany přírody a krajiny ČR.

Vyšší režim ochrany přírody v místě má perspektivu pozitivně ovlivňovat zájmy archeologické památkové péče v prostoru dosud šťastně nezasaženém moderními stavebními projekty.

Geologická báze výrazného terénního útvaru je stejně jako v celém Prokopském údolí velmi pestrá. Okolí lokality utvářejí zejména prvohorní silurské a devonské vápence (za přítomnosti četných dokladů fosilní fauny a flóry), povrchy náhorních částí terénu tvoří místy neogenní štěrky a písčité štěrky.⁴ Geologické vrstvy utvářející ostrožnu jsou ukloněny od SZ k JV, jednotky geologického profilu tak vystupují na povrch na severním svahu a na povrchu ostrožny (Chlupáč 1999, 92, obr. 51). Severní svah je tvořen vrstvami silurského stáří, zejména ve spodní části pyroklastickými horninami spodní části kopaninského souvrství a ve vyšších partiích pak vápenci kopaninského a přídolského souvrství. Na povrchu hradiště a na jeho Z straně vystupují vrstvy devonské, a sice lochkovské souvrství, pražské souvrství a zlíchovské souvrství. Povrch hradiště je pak zbytkem křídových a terasových uloženin (Chlupáč 1999, 90–96 a obr. 50). Odhalené profily skal jsou patrné v menší míře na severním svahu, podstatně více na Z straně hradiště a nejvíce na jeho jižní straně. Na řadě míst při povrchu terasy rovněž vystupují vápencové skály k povrchu.

Pro záměry studie je důležitá geomorfologie severního svahu. Svah je tvořen velmi slabou konvexní částí při povrchu útvaru, která je pak místy předělena pásem vystupující strmé skalky (srubu), pod ní pokračuje přímou částí o poměrně stabilním sklonu mezi 40 a 45° a opět nevýraznou konkávně akumulací částí svahu, která je u paty uzavřena korytem Prokopského potoka (jeho přítomností a odnosem materiálu lze patrně vysvětlit nepříliš velké rozměry akumulací části, srvn. Demek 1987, 212). S ohledem na poměrně dlouhou přímou část svahu o stabilním sklonu je převažující geomorfologickou tendencí lokality tzv. rovnoběžný ústup svahu, nacházející se (v místech, kde tento vývoj nebyl ovlivněn dalšími pochody) ve stádiu odhaleného skalnatého srubu o výšce 5–7 m ve svrchní části svahu (podle Demek 1987, 211, obr. 74:b), který byl během terénních aktivit pozorován (skalka, obr. 3:2). V některých částech svahu lze pozorovat v patě ohýbané stromy v důsledku (minimálně recentních) gravitačních svahových pohybů. Na přímé části svahu je převažujícím pohybem částic sesypávání, tj. přemisťování drobných úlomků hornin kutálením a válením po svahu. Odhalená skalní stěna nad přímou částí je sama mírně erodována všemi ostatními druhy řízení (opadávání úlomků, odvalové řízení; podle Demek 1987, 206).

Rostlinný pokryv širší lokality je celkově hodnotný a je předmětem ochrany. Potenciálním vegetačním společenstvem okolí je černýšová dubohabřina (Neuhäuslová a kol. 2001, 85–89), poněkud odlišné podmínky jednotlivých stanovišť a místy patrně i lidské zásahy však daly vzniknout poměrně pestré paletě společenstev. Slunné jižní svahy mají charakter cenné vápencové skalní stepi se společenstvy skalních trávníků. Vývoj vegetace na severním a západním svahu je patrně již delší dobu řízen a v některých epochách nedávné minulosti zde byl vegetační pokryv jiný než dnes⁵ (a rovněž nepůvodní). Dnes tvoří západní a severní svah na profilu o značném sklonu znovu obnovované (a relativně mladé) tzv. suťové lesy (Chytrý 2001, 188–189), zde konkrétně poměrně druhově bohatá společenstva javorů, jasanů a jilmů s nepůvodními zásahy borovic a akátů, s místy relativně bohatě vyvinutým keřovým patrem. Probíhají zde občasně drobné lesnické zásahy do vývoje společenstev, které pro lokalitu nepředstavují ohrožení.

Tradičně uváděné hodnoty výměry plochy dnes známého hradiště – 4,5 ha akropole a 3,7 ha předhradí – lze označit za správné. Oba areály jsou od sebe odděleny výraznou linií příčného opevnění, přičemž plocha akropole je oproti druhému areálu převýšena a spíše než valu je tak linie podobna hraně terasy. Nevýrazným terénním reliktem je vymezeno předhradí. Minimálně na severní straně akropole se počítá i s obvodovým opevněním (Lutovský – Militký 2000, 102). To zde bylo také výzkumem N. Maška doloženo (viz níže), dnes však zůstalo zachováno pravděpodobně spíše v západní části linie (zde bylo zachyceno i v rámci referovaného projektu, viz obr. 3:1), zatímco v místě lehkého projmutí ostrožny zhruba v jejím středu se zdá být již z větší části rozrušeno přírodními procesy.

Z archeologického hlediska se jedná o mimořádně cenné, jakkoliv dosud nepříliš dobře poznané území. Protože oba areály hradiště jsou dobře přístupné a donedávna na nich probíhala zemědělská výroba, bylo zde jako metody opakovaně užito povrchových sběrů v různých podobách, výsledky některých akcí byly publikovány. Prospekční sběr provedl zde již Břetislav Jelínek, který podal o nálezech a hradišti samotném první zprávu (Jelínek 1884). V nedávné době byl činěn pokus alespoň některé ze starších sběrů publikovat (Lutovský – Militký 2000; Turek – Daněček 2000), v roce 2007 byla rovněž před-

⁴ [Http://www.geology.cz/app/ciselniky/lokalizace/show_map.php?mapa=g50&y=748131&x=1047650&s=1](http://www.geology.cz/app/ciselniky/lokalizace/show_map.php?mapa=g50&y=748131&x=1047650&s=1); ČGS.

⁵ Je jisté, že vývoj vegetace v místech prošel v minulosti řadou antropogenních zásahů. Vojenská topografická mapa z roku 1956 (<http://archivnimapy.cuzk.cz/>) např. uvádí na severním svahu smrkový porost, dnes tedy bezesbýtku přeměněný, patrně ve snaze navrátit místům původní charakter.

ložena (nikoliv publikována) cenná tabulka všech sběrových souborů z lokality získaných (Dostálová 2007, 32–34). Ze souhrnu starších akcí lze zmínit procentuálně významný soubor předaný Ing. Kadeřábkem (50. léta 20. stol.; podle Dostálová 2007, 32–34). Je velmi pravděpodobné, že sběrem bylo získáno i nemalé procento nálezů N. Maška, který jako jediný prováděl na hradišti v roce 1964 sondáže.

Keramické nálezy ze sběrů získával opakovaně rovněž Tomáš Durdík.⁶ V 90. letech 20. stol. byly na hradišti provedeny i analytické sběry rovněž dosud zčásti nepublikované (Turek – Daněček 2000, 91). Posledním mně známým pokusem získat z akropole materiál podrobnější formou sběru okolo zaměřených bodů byly v roce 2006 aktivity K. Dostálové (Dostálová 2007, 39–40). Dnes je plocha hradiště (akropole i předhradí) trvale zatravněna; neprobíhá na ní zemědělská výroba s výjimkou k přírodě šetrného chovu koz a ovcí, a povrchové sběry na ploše tak již nejsou možné.

Jediné sondáže byly na lokalitě provedeny v roce 1964 Norbertem Maškem. Čtyři sondy byly umístěny na akropoli, vesměs v její západní polovině. Sonda č. 3 v severozápadním segmentu akropole zachytila podlouhlý mělký objekt o rozměrech 410 × 100–120 cm datovatelný do raného středověku (Mašek 1970, 281, obr. 5). Předkládanou studii rozvíjí zejména poznatky ze sondy č. 2, původně geologické, později rozšířené a zdokumentované archeology. Ta byla umístěna při severní hraně akropole (obr. 2) a minimálně její severní profil zasahoval pod cestu, která v určitém odstupu opisuje severní kraj ostrožny (Mašek 1970, 283, obr. 7). Poloha sondy je tak přibližně konfrontovatelná s profilem svahu, pořízeným v rámci referovaných sběrů (obr. 3:3), kde je poměrně dobře patrný i relikt hradby ve formě nízkého valu (obr. 3:1). Sonda zachytila těl opevnění, u něhož je třeba počítat s kamennými elementy a zejména doložila jeho raně středověké stáří (Mašek 1970, 279–280).

Ojedinělá dispozice lokality dala vzniknout polykulturnímu obrazu osídlení. Převládajícími komponentami na lokalitě je raný středověk (již uvedené práce) a kultura řivnáčská (Mašek 1970 a 1971), méně četná je kultura s lineární keramikou a keramikou vypíchanou (Mašek 1970, 274), dále jsou doloženy nálezy starého eneolitu a starší doby železné. Spíše nejistá je přítomnost osídlení v době bronzové. Nověji byla identifikována kultura zvoncovitých pohárů (Turek – Daněček 2000).

Předkládaná studie se zaměří na nálezy raně středověké. Poznatky o tomto období získané výše uvedenými akcemi byly několikrát shrnuty v některých syntézách (Filip 1949, 134; Turek 1950, 64–65; Kudrnáč 1963, 207–208; Sláma 1986, 17–19; Čtverák et al. 2003, 247–249; Lutovský – Smejtek a kol. 2005, 917; Neustupný 2008, 160; Varadzin 2010, 543).

Sídelní aktivity na zkoumané lokalitě byly vždy hledány v poněkud starším období než na lokalitách spojitelných s historickými událostmi raně přemyslovského státu, minimálně v hmotné kultuře se některé elementy dotýkaly již starohradištního období. Pozitivní trend posledních let ostražitě zvažovat osídlení na jedné straně a opevnění lokality na straně druhé varuje nicméně před automatickým vztažením chronologických poznatků z plochy směrem k opevnění. Jakožto opevněný objekt jsou tedy Butovice opatrně vřazeny do staršího okruhu hradišť jako Praha-Šárka, Praha-Bohnice či Hostim. S touto skupinou sdílí badatelský rozpor – osídlení sahající na práh starší doby hradištní nebo i do časnějších období a zároveň opevnění, které v sobě má kamenné elementy,⁷ pokládané tak spíše za dílo pokročilejšího 9. století (alespoň, co se týče čelní kamenné plenty hradby,⁸ srvn. Lutovský 2006; Kos 2012). Sídelní aktivity v okolí kostela sv. Vavřince jsou až obrazem změněných sídelních struktur v 11. století (Sláma 1988, 19) a se sídlením na ploše hradiště patrně přímo nesouvisí.

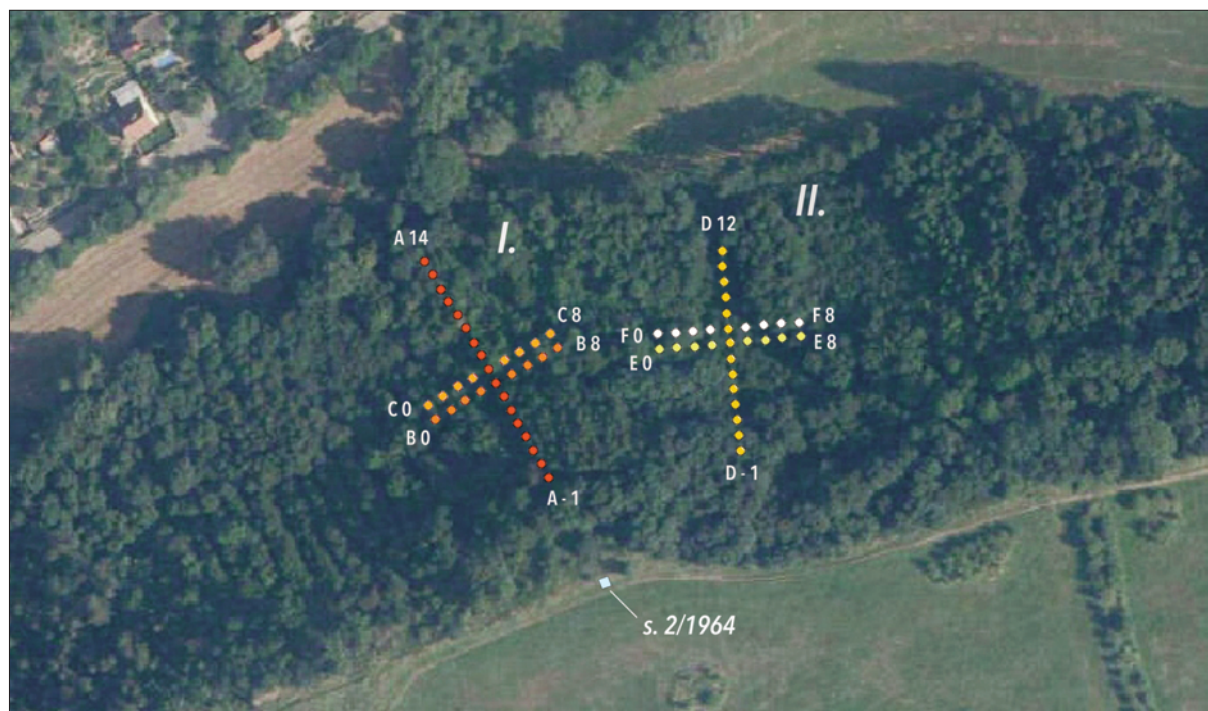
2. ZÁMĚR A METODA SBĚRU DAT

Podnětem k referovanému výzkumu v letech 2012 a 2013⁹ se stal náhodný nález zlomků raně středověké keramiky na zalesněném severním svahu ostrožny pod akropolí, v poloze Kační (Jelínek 1884: Kačina), na parcele p. č. 1203. Prostor nálezů (a později první ze dvou analytických sítí) se nachází pod výrazným

⁶ Tomáši Durdíkovi patří moje poděkování za poskytnutí materiálu ke zpracování, které jsme domluvili při našem setkání v březnu roku 2012 na konferenci v Braubachu. Pan profesor lokalitu často navštěvoval, výsledkem je zajímavý materiál zejména z let 2001–2004. Raně středověké nálezy z těchto sběrů budou v úplnosti publikovány v některém z příštích sdělení, v této studii jsou předloženy jen poznatky podstatné ke srovnání s autorovými vlastními sběry na severním svahu. Za zprostředkování souborů děkuji J. Hložkovi.

⁷ Praha-Šárka: Profantová 1999, k opevnění Kos 2009, 58–61 a Nechvátal – Novák – Zavřel 2012; Praha-Bohnice: Mašek 1965 a Profantová 1996; Hostim: Benková – Čtverák – Lutovský 1997.

⁸ Čelní kamenná plenta byla z výše jmenovaných hradišť doložena v opevnění Hostimi a Šárky, blíže neurčené kamenné prvky obsahuje i hradba v Bohnicích.



Obr. 2. Praha-Butovice. Síť I a síť II na severním svahu. Umístění linií. Vyznačena poloha sondy 2 výzkumu N. Maška v r. 1964

terénním skalním stupněm, který na některých místech ze severu opisuje akropoli hradiště a nad nímž zde v určitém odstupu zůstaly zachovány relikty obvodového opevnění hradiště. Svah pod skalkou má sklon bezmála 40–45° (profil svahu obr. 3) a drobné částice mají tendenci být při sebemenším podnětu snášeny po jinak v zásadě plochem povrchu směrem dolů.

O poloze již bylo publikováno několik informací. Zde přítomné kumulace keramických zlomků, která bude středobodem následujícího sdělení, si povšiml N. Mašek během výzkumu v roce 1964 a upozornil též na erozní charakter zdejšího terénu (Mašek 1970, 278). Novější shrnutí dosavadních nálezů z hradiště upřesnilo, že z polohy patrně pochází nezanedbatelné procento dosud známých nálezů, a sice z blíže nelokalizovaného sběru v roce 1965, který přinesl 134 zlomků keramiky (Dostálová 2007, 33). Možno rovněž doplnit, že B. Jelínek uvádí relikty starší cesty směřující od severozápadu k akropoli (Jelínek 1884, 126 a tab. V).¹⁰ Cesta byla patrná ještě v polovině 20. století (Turek 1950, 64) a její relikty lze východně od úžlabiny, v níž byl proveden sběr v síti II (viz níže) snad pozorovat i dnes ve formě nevýrazného zářezu.

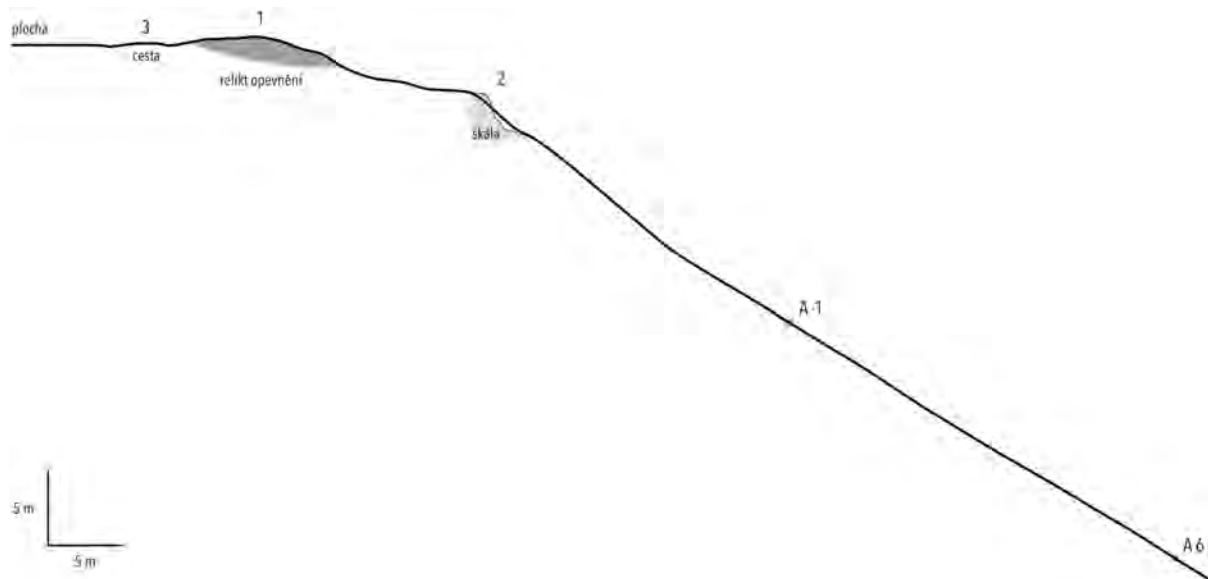
Nad místem sběru je zachováno obvodové opevnění ostrožny, jehož týl (a bázi) zachytila geologická sonda, později zdokumentovaná N. Maškem pod číslem 2/64 (Mašek 1970, obr. 4. a 7). Výškový řez, provedený pro účely této studie, který zachytil povrchový relikv opevnění, musel dle publikované mapky projít v bezprostřední blízkosti někdejší sondy (srvn. také obr. 2). Srovnáním těchto dvou datových bází lze dochovanou mocnost relikvů obvodového opevnění v místě nad linií A odhadnout na 120–150 cm (vč. svrchní vrstvy ornice). Zopakujeme, že opevnění zůstává nad rámec výroku o raně středověkém stáří nedatováno, kamenné elementy v jeho destrukci¹¹ mohou naznačovat posun do mladších období zjištěného osídlení (srvn. Lutofský 2006; Kos 2012, 130–132).

Specifické vlastnosti terénu (prudký svah, nízký lesní porost a poměrně nestabilní povrch náhynlý k transportu) bylo od počátku třeba promítnout do zvolené metodiky výzkumu. Častý pohyb pracovníků po ploše narával snášení sedimentů po svahu a časem by nutně zkreslil nálezovou situaci. Pouhé

⁹ Za podporu při realizaci projektu děkuji Ústavu pro archeologii FF UK v Praze, předně J. Hasilovi a M. Beránkovi. Za pomoc s technickou realizací projektu v jeho různých fázích, jakož i četné tipy a oponenturu děkuji M. Langové. Za pomoc při realizaci náročného sběru děkuji kromě všech již zmíněných také T. Fomínovi, K. Kosové a J. Tůmovi.

¹⁰ Aniž by cesta byla zobrazena na mapě stabilního katastru či na mapách II. a III. vojenského mapování.

¹¹ Jedná se o kamennou destrukci v týlu hradby (Mašek 1970, 277, obr. 4); interpretační pole je zde poměrně široké (k možnostem Kos 2009, 87).



Obr. 3. Praha-Butovice. Severní svah. Profil horní části svahu v prostoru sběru sítě I (řez po linii A až k bodu A6)

vzorkování (tj. sběr plynulými průchody) by pak znemožnilo zamýšlené úvahy o velikosti zlomků pochopitelným omezením sběru na nejnápadnější nálezy.¹² Z toho důvodu se jako ideální jevila metoda sběru na vybraných bodech (Kuna 1994, 59).

Prostor prvotního nálezu se nachází pod výrazným terénním skalním stupněm (obr. 3:2), který ze severu akropoli hradiště ohraničuje a na němž v určitém odstupu od hrany (berma?) zůstaly ještě zachovány reliktů obvodového opevnění hradiště ve formě nízkého valu (obr. 3:1). V tomto prostoru (a tedy s těmito morfologickými determinanty oddělujícími prostor sběru a plochu hradiště) byla později vytyčena síť I (obr. 2:1) s liniemi A, B a C.

Jen o několik desítek metrů východněji skalní stupeň v horní partii ostrožny zcela vyznívá a severní svah je projmut mělkým zářezem geologického původu. Zde dnes opevnění minimálně co do povrchových reliktů schází. Tedy nic zde nebrání erozi materiálu z povrchových vrstev hradiště směrem dolů jako v případě prostoru sítě I, kde téměř brání jednak relikt opevnění a také zmíněný skalní stupeň (srub svahu). Prostor mělké rokle byl zvolen k vytyčení srovnávací sítě II (obr. 2:11) s liniemi D, E a F.

Na tři plánované linie v rámci každé sítě (jednu vedenou ze svahu až do údolí a dvě pak v odstupu po vrstevnici) byly umístěny body v odstupu 5 m a důkladným sběrem sesbíráán všechn materiál ve čtverci (2 × 2 m), jehož byl jednotlivý bod středem. To vhodným způsobem omezilo pohyb při sběru a do spektra nálezů vneslo nálezy všech velikostních tříd. Body byly v terénu umístěny za pomoci totální stanice, tedy s vysokou přesností. V síti I znamenala tato metodika průzkum 32 čtverců o celkové výměře 128 m², v síti II pak 29 čtverců o celkové výměře 116 m².

Stěžejní úloha připadla při sběru zlomkům keramických nádob, dále byly zaznamenány keramické a kamenné přesleny a pravěká broušená industrie. Nebyly zachyceny tvarově jednoznačné kovové artefakty. Zvířecí kosti nebyly zatím sledovány, s výjimkou výjimečných nálezů (rybí obratel). Získaný materiál byl zasádkován a opatřen jménem sbírajícího (pro zpětnou kontrolu), dále byly zaznamenány rušivé vlivy, které by mohly četnost nálezů ve čtverci omezit (např. pařez, keř apod. s uvedeným průměrem).¹³ Movité archeologické nálezy byly následně postoupeny běžnému zpracování.

¹² Tento předpoklad je poměrně dobře potvrzen zhodnocením řady X (takto byly označovány sběry průchody mimo sítě A–F a náhodné nálezy). Z toho mj. plyne, že při sběru volným průchodem roste selektivní orientace na zlomky větších velikostních tříd (např. procentuální podíl střepů nad 50 mm stoupl oproti průměru sítě A, B a C v řadě X o cca 5 %, naopak podíl nejmenších střepů, v našem případě pod 29 mm klesl o 26 %), zlomky zdobené, okraje (= nápadnější části). Pod tímto úhlem pohledu je třeba jistě nahlížet některé soubory získané z hradiště v minulosti (50. léta Kadeřábek a 1965, podle Dostálová 2007), v nichž tvoří zdobené zlomky přes polovinu (!) nálezů (tab. 1:1,2).

¹³ Sledování rušivých vlivů nakonec nepřineslo zásadní výsledky. Záměrem bylo v rámci sledovaných 4 m² vyčíslit plochu, kde pro přirozenou překážku nemohlo dojít k uložení nálezů, a na základě průměrné hustoty artefaktů v ostatních částech čtverce počet poměrně doplnit. Pokus byl proveden u všech čtverců sítě I, ale nevedl k úpravám počtů o více než o zanedbatelný počet kusů. Na jinak únosnou metodu korekce tak bylo rezignováno, v případě sběrů v terénu s o něco vyšším rušením by snad přicházela v úvahu.

Vzhledem k uvedenému sklonu svahu pokládám za vyloučené, aby nálezy zde zachycené byly dílem přímého sídlení ve zkoumaném prostoru (tj. na svahu). Mimořádný zdroj poznatků, nečekaně zachycený na tomto místě, spolu se zajímavým kontextem vedl k formulaci několika otázek, na něž se pokusí hledat odpovědi tato studie.

1. Jak velká kumulace keramiky byla na svahu zastižena?

2. Jaké jsou morfologické a výzdobné charakteristiky obou souborů? Odlišuje se materiál v síti I od materiálu z povrchu hradiště, resp. materiálu v síti II?

3. Jaký je původ keramiky na tomto místě? Jedná se o prostor intencionálního uložení vyřazených artefaktů, resp. odpadový areál, nebo je kumulace dílem výhradně neantropogenních pohybů materiálu a prvotním zdrojem četných artefaktů jsou kontexty při povrchu terasy?

4. Čím je podmíněno rozložení artefaktů v prostředí svahu ostrožny a jaké jsou teoretické perspektivy získávání informací v tomto typu terénu?

5. Jak doplnily samotné nálezy současný stav bádání nad chronologií lokality?

Kromě uvedených otázek je záměrem autora prezentovat v ucelenější podobě nálezy ze sběrů, neboť v bez výjimky krátkých sděleních, která se zatím lokalitou zabývala, nebyl dosud prezentován celý soubor, který by umožnil jakoukoliv revizi širší odbornou veřejností (k potřebě např. *Varadzin 2010, 543*),¹⁴ v tomto záměru budou pokračovat i další sdělení k lokalitě chystaná.

3. ANALYTICKÝ SBĚR – VÝSLEDKY

Četnost zlomků získaných sběrem na severním svahu je předložena ve formě vizualizace (*obr. 4*). Analytický sběr v síti I přinesl následující úhrnné výsledky.¹⁵ Celkem bylo z plochy 32 čtverců obsažených v této síti (tj. řadách A, B a C) získáno 904 ks keramických zlomků, z toho minimálně 821 ks zlomků raně středověkého stáří (90,8 %), 66 ks (7,3 %) je naopak bezpečně pravěkých, 15 nejistých (1,8 %).¹⁶

Sběr v síti II přinesl výsledky diametrálně odlišné. Ve 29 čtvercích bylo nalezeno pouze 80 ks zlomků keramických nádob, z čehož jen 14 ks (17,5 %) je možno označit bezpečně za raně středověké. Procentuálně ovšem vzrostla četnost pravěkých zlomků na 51,2 % (41 ks), novověkých zlomků bylo nalezeno 15 ks (18,7 %), u 10 zlomků je datace nejistá (12,5 %). V malém vzorku je již analýza morfologických znaků obtížná. Byl nalezen jediný zlomek okraje.

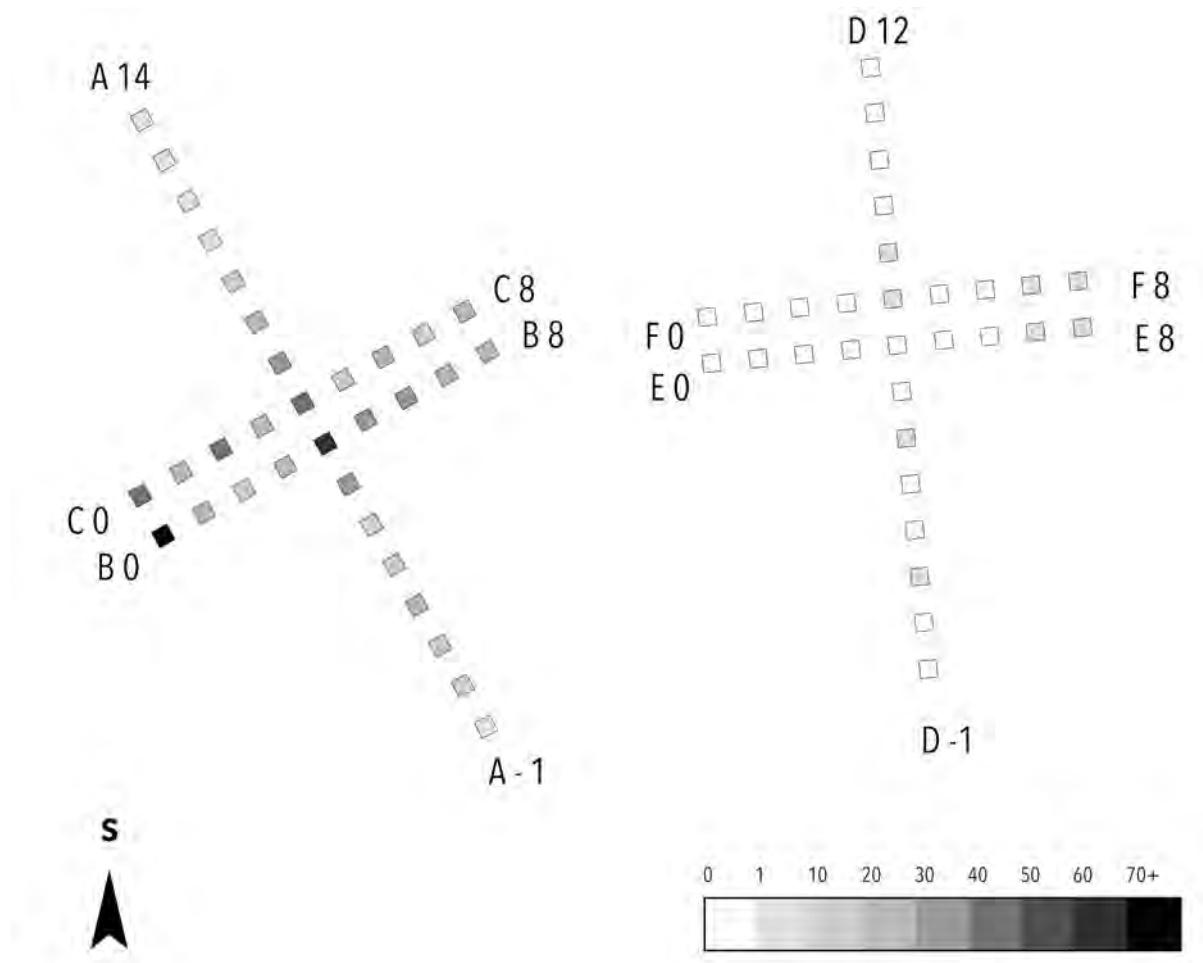
Jádro koncentrace zlomků na svahu leží bezpečně v oblasti sítě I (maximum pak možná spíše západně od linie A). Doplnková pozorování a prospekční pochůzky potvrdily, že ani východně od sítě II vyšší počet zlomků na svahu nepokračuje, a stejně tak potvrdily konec kumulace cca 20 m západně od posledních bodů sítě I (tj. od bodů B 0 a C 0). Minimálně z hlediska povrchových projevů se tak v případě sledované kumulace střepů jedná o jev prostorově omezený, dosahující horizontálně max. 80 m. Připojíme-li poznatky vertikální linie (A), kde horní a dolní partie svahu dosahují nízkých hodnot nálezů, lze kumulaci předběžně prostorově omezit na plochu cca 80 × 60 m.¹⁷

¹⁴ S tímto vědomím se pokusím předložit co nejširší kolekci kreslených zdobených nálezů včetně drobnějších zlomků a všechny výzkumem zachycené okraje nádob alespoň ve formě profilu.

¹⁵ Zaokrouhlováno na jedno desetinné místo.

¹⁶ V roce 2012, kdy sběr v síti I probíhal, bohužel ještě nebyla pod úhlem zprvu poněkud jiných cílů sběru registrována kategorie zlomků novověkých a recentních. Důležitost kategorie pro porovnání s plochou hradiště samotného vyvstala s postupně cízelovanou metodou až v roce 2013 na síti II (jde o jeden z možných markerů kontaktu vrstev s plochou hradiště). Jsem si vědom, že absence údaje do jisté míry znepřesňuje procentuální hodnoty v síti I (*tab. 1*). Lze pouze slovně doplnit, že novověkého + recentního materiálu bylo v prostoru sítě I při sběru pozorováno minimální množství, v řádu jednotek kusů, což v souboru sítě I představuje ovlivnění procentuálních výsledků pouze v řádu desetin procenta. Potřeba zaznamenávání všech artefaktů (včetně recentních) je tak bolestivě získaným metodickým poznatkem.

¹⁷ Údaj lze pochopitelně podrobit kritice. Rozměry zdaleka nemusejí udávat skutečný rozsah jevu, ale mohou reprezentovat pouze plochu, kde nálezy zůstaly při povrchu nepřekryty jinou vrstvou. Tato možnost se nabízí zejména u terénní rýhy, v níž byl proveden sběr na síti II. Lesní substrát zde má jinou, světlejší barvu, silnější jsou recentní vlivy a procentuální poměr nálezů pravěk/raně středověk/novověk je podobnější ploše hradiště. Proto byly činěny opakované pokusy nalézt materiál i za touto rýhou, bez větších úspěchů. Přestože je tak údaj spíše orientační, domnívám se, že o tom, že je jev omezen na nevelký úsek svahu, netřeba pochybovat.



Obr. 4. Praha-Butovice. Vizualizace četnosti (ks) zlomků ve vzorkovacích sektorech na severním svahu (schematizováno – plocha čtverců zvětšena; průmět v ploše; pozice sítě vůči sobě odpovídá skutečnosti)

3.1. Keramické nádoby

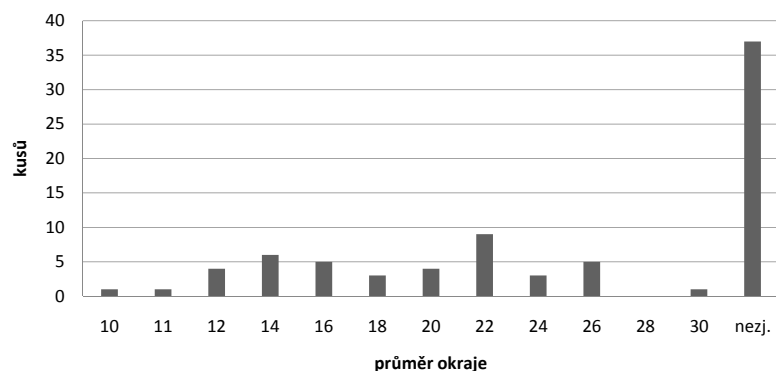
3.1.1. Základní tektonika, materiál

Získaný soubor,¹⁸ obsahující celkem 821 ks (raně středověkých) keramických zlomků, je jedním z největších dosud s hradištěm spojených. Při rozboru technických aspektů celku je třeba mít na paměti, že pochází z povrchového sběru; to v případě, že byl zlomek vystaven povětrnostním podmínkám na povrchu po delší dobu, citelně proměnilo jeho barvu, zpravidla směrem ke světlejším odstínům. Analýzu výzdoby a porovnání korelace výzdoby s typem okraje znesnadňuje fragmentárnost zlomků, a to tím více, že analytický sběr zvolenou formou měl ambice neopomenout ani velmi drobné zlomky.

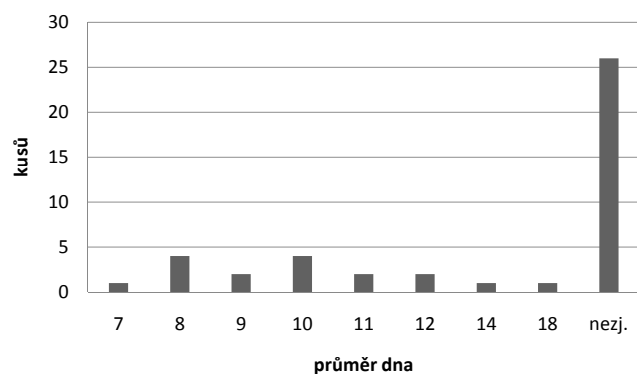
V síti I tak celých 59 % raně středověkých keramických zlomků bylo menších než 30 mm. Naopak ve velikostní třídě nad 50 mm byla zachycena pouze 3,6 % nálezů. V souboru nebyly zjištěny (resp. rozlišeny) jiné než nádoby hrncovité. Měření průměrů okrajů a den rovněž naráží na malé rozměry zlomků, které u většiny z nich zjištění vylučuje nebo minimálně zpřesňuje. Spektrum měřitelných okrajů a den uvádí předložené grafy (okraje: obr. 5; dna: obr. 6). Menší část v souboru zastoupených nádob bývá označována za stolní keramiku (drobnější tvary do cca 13 cm), z větší části se jedná o nádoby střední velikosti (do 30 cm), snad užívané k vaření (Profantová 1998, 174). Na žádném ze zlomků den nádob nebyl zaznamenán otisk osy kruhu.

Přibližně 10 % zlomků nese stopy obtáčení, z toho ovšem přibližně 54 % jsou fragmenty okrajů a dalších 30 % části okraje blízké. Dominantní podíl okrajů je obtáčen. Důležitým rysem nádob, který lze

¹⁸ Za konzultaci materiálu děkuji N. Profantové a I. Boháčové.



Obr. 5. Praha-Butovice. Síť I. Průměry okrajů nádob



Obr. 6. Praha-Butovice. Síť I. Průměry den nádob

sledovat, je odsazení hrdla. V získaném souboru byl tento znak nádoby pozorován na 9 zlomcích. V klučovském materiálu se odsazení vyskytuje v mladší fázi (Bubeník 1998, 255), spolu s keramikou starší středohradištní produkce.

Klíčovým směrem klasifikace raně středověké keramiky jsou keramické třídy, zosobňující výrobně-technologickou a materiálovou jednotu skupiny. Právě jejich sledování má perspektivu řešit řadu otázek, jako distribuci, zásobení centrálních lokalit, kořeny některých morfologických skupin apod. (srov. Boháčová ed. 2003, 453–454; Varadzin 2009; poslední shrnutí problematiky Frolíková-Kaliszová 2013 s literaturou). Tento úkol bude u materiálu butovického proveden na větším souboru nálezů jednak z nových akcí, jednak i ze zpracovaných akcí starších. Nebylo v silách drobného projektu podpořit rozbor vhodnými exaktními analýzami, na jejichž základě by bylo možné makroskopicky ur-

čené keramické třídy ověřit. Smyslem následujícího sdělení je tak alespoň předběžné představení materiálových skupin zaznamenaných v souboru na základě makroskopických pozorování.

Převládající, nápadnou skupinou v souboru keramických zlomků je v základní variantě šedé (v různé škále světlosti, od tmavších až po velmi světlé), nepřilíš slídnaté těsto, vcelku rovnoměrně ostřené drobnými částicemi, vytvářejícími na povrchu jemně krupičkovitý dojem, geneticky související s tzv. pražskou šedou řadou. K této skupině bylo možné přiřadit kolem dvou pětín nalezených zlomků. Na vnější (někdy i vnitřní) straně může být dotvořeno jemnější vrstvou, překrývající povrch střepu.

Za tuto skupinu je třeba početně zařadit dvě skupiny navzájem podobné, v materiálu zaujímající dohromady přes čtvrtinu nálezů. Jednak jsou to poměrně subtilní, materiálově homogenní zlomky z materiálu rovnoměrně prostoupeného velmi jemnou slídou, zpravidla bez jiné příměsi ostřiva. Střepy v těch případech, kdy jejich barva nebyla pozmeněna dlouhodobou depozicí na povrchu, nabývají spíše tmavých tónů. V drtivé většině se jedná o jemnější keramiku o slabší tloušťce střepu (již od 3,5 mm do 5 mm). Této skupině je makroskopicky příbuzná podobně materiálově homogenní skupina zlomků o větší tloušťce (převahou 5–8 mm), obdobně tvrdšího výpalu a opět tmavých tónů, příležitostně pouze tónovaných např. do červených či tmavě šedých odstínů.

Další skupiny jsou zastoupeny v řádu jednotek procent. Četnosti kolem 4 % dosahuje skupina masivních, dobře pálených střepů, tmavých odstínů homogenního těsta, ostřených nečetným, ovšem poměrně nápadným ostřivem (i ke 2 mm). Jde rovněž o nápadnou hrubší keramiku nehomogenního těsta světlých barev (na škále od šedé k béžové, ojediněle i do tónů růžových), nerovnoměrně vypálenou měkkým výpalem, lámavou, na povrchu opatřenou jemným přetahem, který však nezakrývá místy velká zrna ostřiva. Výzdoba této keramiky patří zpravidla k archaičtějším (např. obr. 12:6).

Zajímavou skupinu (max. 2,3 %) tvoří střepy silně prostoupené jemnou slídou, o poměrně měkkém výpale, nabývající od šedé do načervenalých měděných tónů (barevně nejednotný lom, červené tóny zejména povrch). Dalších 2,5 % nálezů tvoří poněkud variabilnější střepy silně slídnaté, někdy ale s jemnější slídou, nabývající rovněž jiných barevných tónů, počínaje červenou, přes světle béžovou, až k tmavým tónům. Může být rovněž kvalitněji vypálená. Slídnatá keramika odkazuje k východní oblasti středních Čech (podle Varadzin 2009, 102–103), minimálně vlastní skupina červenavě slídnaté keramiky je např. s produkcí libickou srovnatelná (srov. např. obr. 9:9 a rozbor níže).

Stopově, nicméně zřetelně byla identifikována skupina jemnějších, barevně pestrých, materiálově homogenních zlomků s minimem ostřiva se zahlazeným povrchem, snad i s přetahem.

Vizuální dojem první nejpočetnější skupiny připomínají zlomky procentuálně rovněž nevýrazné, nicméně dobře ohraničené skupiny silně ostřené jemným, vytříděným pískem (o velikosti zrn max. do 0,5 mm). Zlomky jsou v tónech světlejší šedé, bez viditelnějších nepravidelností ve výpalu.

Materiálové spektrum bude dalšími výzkumy do šířky i do hloubky rozvíjeno. Doplňme ještě, že několik zlomků – zpravidla profilovaných okrajů (typu V, viz níže) – řazených k nejmladší části spektra, provedených z jemnějšího těsta, event. opatřeného alespoň přetahem, nese známky omezeného tuhování.

3.1.2. Okraje nádob

Morfologické posouzení okrajů nádob (70 ks zlomků raně středověkých okrajů v síti I a 1 ks v síti II¹⁹) ukazuje na poměrně jednotný soubor. V tabulce na *obr. 7* je předložen rámcový přehled zastoupených typů.²⁰ Všechny zachycené fragmenty okrajů patří nádobám s okrajem jednoduchým, ven vyhnutým. Okraje tohoto typu byly pro zpracování rozděleny do následujících podtypů:

- | | |
|---|---|
| I. Ukončení okraje je neupravené, resp. zaoblené a okraj je ... | a. jednoduše ven vyhnutý
b. ostře zalomený; 90° k ose nádoby |
| II. Ukončení okraje je jednoduše upraveno ... | a. seříznutím do plošky kuželovitým resp. válcovitým
b. mírným prožlabením
c. kombinovaným seříznutím (seříznutím jako a. + vodorovným) |
| III. Ukončení okraje je formováno akcentováním spodní hrany a ... | a. jinak není upraveno
b. je upraveno seříznutím do plošky
c. je upraveno mírným prožlabením
d. je upraveno seříznutím b.+vodorovným |
| IV. Ukončení okraje je formováno akcentováním horní hrany | |
| V. Ukončení okraje je formováno akcentováním obou hran | |

Skupinu I reprezentují okraje ven vyhnuté, bez úpravy hrany resp. se zaobleným ukončením. Tyto člením ještě na okraje Ia jednoduše ven vyhnuté (*obr. 7:Ia*) a Ib ostře zalomené (*obr. 7:Ib*), svírající s vertikální osou těla nádoby úhel 90°.

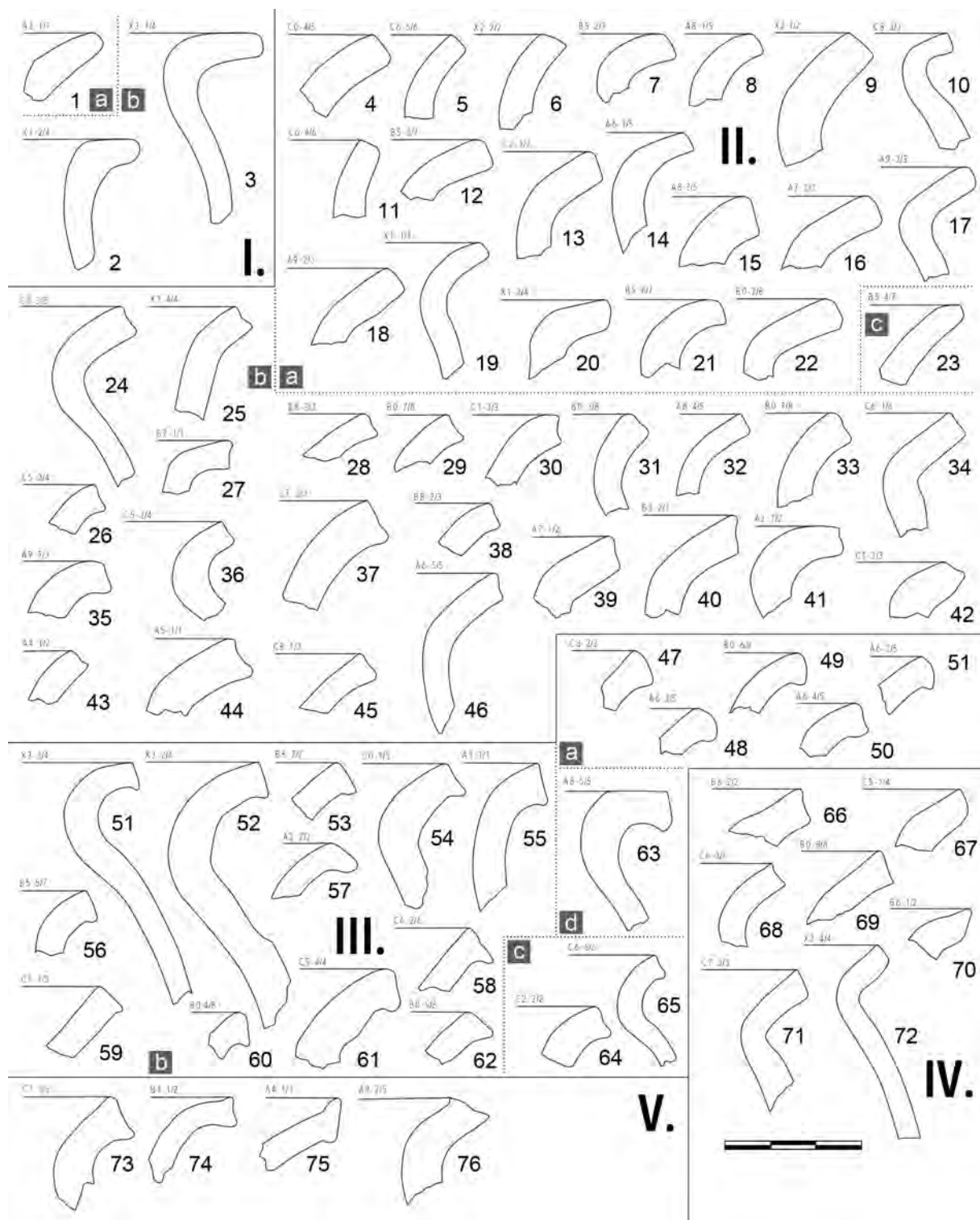
Jednoduché zaoblené okraje beze stop seříznutí představují elementární podtyp okraje sledovatelný až do časně slovanského období, zaujímající pevné procento v materiálu starohradištním (po boku okrajů typu II, *Macháček 2000*, 26; v souladu s tradicí keramiky středodunajské kulturní tradice také se stopami obtáčení). Je ovšem rovněž pokládán za vcelku integrální součást souborů 1. pol. 9. stol. (*Varadzin 2010*, 536; *Bartošková 2011*, 290). Nízká četnost v materiálu sběru je proto skutečností, na níž možno upozornit (3 ks celkem, z toho v rámci ploch zkoumaných analytickým sběrem pouze 1 ks). Tento okraj byl ve starších výzkumech na ploše hradiště do jisté míry zachycován (*Dostálová 2007*, tab. 29:1 či tab. 22:3, druhý jmenovaný s pásem hřebenových vpichů; *Lutovský – Militký 2000*, 105, *obr. 4:3*, a 103, *obr. 2:1*; *Turek – Daněček 2000*, 96, *obr. 6:40*, s pásem masivních hřebenových vpichů a útržky vlnic).

V soboru je možné vyčlenit skupinu okrajů ostře zalomených, svírajících s vertikální osou nádoby úhel 90° (*obr. 7:Ib*). Skupina byla v minulosti vyčleněna např. ve zpracování tismického materiálu jako zaoblené ploché okraje (*Tomková 1998*, 296, *obr. 25*). S podobnou profilací se lze setkat od starohradištního období, nacházeny jsou na přelomu 8. a 9. století (Budeč-Malý sad: *Bartošková 1997b*, 47, *obr. 4*, různé příklady), jakož i v objektech starších středohradištních (Praha-Stodůlky: *Kovářík – Šmolíková 1989*, 90, *obr. 4:1* či 4; s podobnou datací i *Šolle 1979*, 503, *obr. 4*), kdy takto silně může být vyhnut i okraj se seříznutým ukončením.

Náplní početné skupiny II jsou okraje s jednoduchou úpravou ukončení bez dalších tendencí k zdůraznění některé dílčí části (*obr. 7:II*). To mohla být realizováno formou prostého seříznutí (IIa), převážně kuželovitého (*obr. 7:IIa*). Podskupina je ve spektru okrajů sítě I zastoupena velmi četně. Takto utvářený okraj je v raném středověku poměrně stabilní formou a vyskytuje se již v mladších souborech časně slovanského období (*Pleinerová – Zeman 1970*, 727, *obr. 6:c*; *Kuna – Profantová a kol. 2005*, 164, *obr. 46* a popis), po celou starší dobu hradištní (např. *Profantová 1996*, 74–75 a *obr. 43:3*; *Macháček 2000*); ve starší

¹⁹ Další okraje na *obr. 7* pocházejí ze skupiny X, tj. volných prospekčních sběrů.

²⁰ Pozice v deskriptivní tabulce nezakládá relativní chronologii (zejména u podskupin). Smyslem je rozdělit materiál do tvarových skupin, přičemž určující je zejména podoba konce okraje (vzhledem ke skutečnosti, že všechny nalezené raně středověké okraje jsou okraje ven vyhnuté) s ohledem na formační zásahy při výrobě. Nárys některých dělicích linií není snadný a je možné říci, že některé podtypy (např. IIb a IIIc) stojí blízko, pokud se dokonce částečně nepřekrývají.



Obr. 7. Praha-Butovice. Okraje získané povrchovými sběry, linie A, B, C a X. Rozdělení do skupin. I ukončení okraje neupraveno resp. zaoblono, a – ven vyhnutý (1), b – ostře zalomený; 90° k ose nádoby, ven vloženy (2, 3); II ukončení okraje jednoduše upraveno, a – kuželovitým resp. válcovitým seříznutím do plošky (4–22), b – mírným prožlabením (24–46), c – kombinovaným seříznutím (kuželovitě + vodorovně), (23); III ukončení okraje je formováno akcentováním dolní hrany, a – jinak není upraveno (47–50), b – je upraveno seříznutím do plošky (51–62), c – je upraveno mírným prožlabením (64–65), d – je zároveň upraveno vodorovným seříznutím (63); IV ukončení okraje je formováno akcentováním horní hrany (66–72); V ukončení okraje je formováno akcentováním obou hran (73–76)

střední době hradištní (*Varadzin 2010, 536; Bartošková 2011, 290*), doznívá nicméně i v souborech mladších (např. Budeč-Na Kašně, první sídlištní horizont: *Bartošková 1997a, 115, obr. 3:I*). Soubor okrajů s jednoduše seříznutým ukončením (s nízkým podílem jednoduchých okrajů se zaobleným ukončením) bez dalšího formování okraje je typický např. pro horizont A na Pražském hradě (PH_A: *Boháčová 2011, 376, fig. 6*).

Pouze jemné projmutí/prožlabení seříznuté plošky bez zřetelnějšího utváření horní či dolní hrany vyděluje podskupinu IIb (*obr. 7:IIb*). Toto (mírné) utváření plošky nebývá chápáno za relevantní chronologický znak a tato skupina bývá zpravidla posuzována shodně s předchozí (např. *Bartošková 2011, 290, Ab*), i proto je v předloženém členění řešena společně. Tyto jemné změny hrany se navíc do jisté míry rovněž vyskytují již od časné slovanského období (*Pleinerová – Zeman 1970, 727, obr. 6:c2*).

Jedním exemplářem je zastoupen jemnější okraj kuželovitě, zároveň však i vodorovně seříznutý (IIc, *obr. 7:IIc*). Vodorovně seříznuté okraje se vyskytují v různých variantách již od časné slovanského období (*Pleinerová – Bubeník 1970, 727, obr. 6:b1*), v kombinaci obou směrů seříznutí bývají však zachycovány spíše ve starohradištních souborech (hradba starší fáze a výplň příkopu starší fáze Klučova: *Bubeník 1998, 233, obr. 1:4 a 5; týž 1998, 243, obr. 11:4–7*), čemuž by nasvědčovalo zřetelné obtáčení butovickeho střepu. Do střední doby hradištní již patrně nepokračují. Okraj je na vnější straně zdoben sérií patrně ne zcela pravidelně uspořádaných hřebenových, velmi jemných vpichů, přesná analogie k takto umístěné výzdobě mi není známa. Starší době hradištní by nasvědčovalo situování výzdoby těsně pod okraj.

Vývoj dílčích partií jednoduchého okraje (hran) není zcela dopodrobna rozpracován. Formované okraje nad rámeček prostého prožlabení seříznuté hrany (tedy s akcentovanou horní, dolní či oběma hranami) bývají pokládány již za bezpečně středohradištní (*Profantová 1999, 91*), zpravidla jsou však kladeny do mladší fáze tohoto období (v souboru palisádového ohrazení dvorce na Budči, poslední čtvrtina 9. až 1. pol. 10. stol.: *Bartošková 2011, 291–292*; obecně ke středním Čechám *Varadzin 2010, 536*). V rámci pražské sekvence je výskyt profilovaných okrajů kladen do 2. pol. 9. stol. (*Boháčová – Herichová 2008, 300, tab. 3*). Spektrum zachycených tvarů představuje poměrně ucelené spektrum s přesahy, jeho rozdělení je spíše orientační.

Akcentovaná spodní hrana přistupuje k okraji buď jinak neupravenému a mírně zaoblenému (IIIa, *obr. 7:IIIa*), k okraji, jehož zakončení je upraveno seříznutím (IIIb, *obr. 7:IIIb*) nebo je mírně projmuto (IIIc, *obr. 7:IIIc*). Zvýraznění spodní hrany okraje je z možností profilace okraje relativně nejstarší, lze ji nalézt mj. v souboru z Pražského hradu PH_A (např. *Boháčová 1996, 229, obr. 9 aj.*). Okraj s hruběji vytaženou spodní hranou a zvýrazněnou spodní linií uprostřed vyhnutí okraje (*obr. 7:61*) má analogie např. v prvním sídlištním horizontu na budečském předhradí (Budeč-Na Kašně: *Bartošková 1997a, 123, obr. 9:2*).

Jedním exemplářem je v síti I zastoupen okraj ven vyložený, tj. okraj vyhnutý až o 90° se silně akcentovanou dolní hranou (která je tak přetvořena v lištu) a vodorovně seříznutou horní částí (IIId). Stopově se vyskytuje na různých lokalitách středočeských (Pražský hrad: *Boháčová 1996, 216, obr. 1:10*; Bohnice-Zámka: *Profantová 1996, 97, obr. 15:1*; Praha-Šárka: *Profantová 1999, 99, obr. 24:II4*) i vzdálenějších (Rubín: *Bubeník 1997, 99, obr. 31:7*), a sice v souborech středohradištní datace (*Profantová 1996, 76; Bubeník 1997, 102*).

Horní hrana zlomků může být akcentována jemným přihrocením směrem vzhůru (skupina IV, *obr. 7:IV*). Tato morfologická úprava je u většiny zástupců spíše jemná a sotva rozeznatelná. Spodní hrana zůstává zaoblenu (*obr. 7:67, 70–72*) nebo ostřejší (*obr. 7:66, 68–69*). Vnitřní strana okraje tak není jednoduše ven vyhnutá (konkávní křivka vnitřní linie), ale mění svůj směr vzhůru (konvexní křivka vnitřní linie), a je takto chápána jako chronologicky mladší, vyskytující se až po polovině 9. stol. (*Boháčová – Herichová 2008, 300, tab. 3*). Spíše výjimečně (*obr. 7:67 či 72*) je v této skupině zastoupena zaoblená spodní hrana, sledovaná (např. v materiálu z Budče) na přechodu k okrajům límcovité profilace (*Bartošková 1997, 114, sk. II*), okrajům nicméně ještě schází výraznější rozevření.

Plně profilovány jsou okraje s akcentovanou horní i spodní hranou (skupina V, *obr. 7:V*). Lze je vidět jako nejmladší část zjištěného spektra a v souboru již nejsou příliš časté (4 kusy). Profilované okraje jsou sledovány v prvním sídlištním horizontu předhradí Budče (*Bartošková 1997, 115, obr. 3:VIII*). Okraje s akcentovanou dolní i horní hranou se jistě vyskytují i v 9. století, zejména výrazněji tvarované pak vytrvávají i do 2. třetiny 10. století (*Bartošková 2011, 292*). Takto výrazně progresivním zástupcem je na Butovicích výrazně tvarovaný okraj s dotvořenou lištou (*obr. 7:75*), i ve srovnání se staršími nálezy z lokality zcela ojedinělý (srvn. *Dostálová 2007*). Na Pražském hradě se vyskytuje nejdříve snad od horizontu PH_B0 (*Boháčová 2011, 376, fig. 6*), spíše až PH_B1. Zmíněný okraj je formován z poněkud nápadnější, jemnější hmoty s příměsí velmi jemné slídy, tento rys má v posuzovaném souboru několik paralel u okrajů podobně morfologicky výrazných (*obr. 7:74 a 7:73*).

Důležitým typem okraje středohradištního období ve středních Čechách je okraj tzv. límcovité profilace, neboli okraj široce rozevřený, vycházející ze zaškrnceného hrdla; popsán např. již ve vrstvách zá-sypu pískovcového lomu předhradí Budče (Bartošková 1997a), který měl vzniknout v závěru 9. resp. poč. 10. stol. (Bartošková 2012, 71). Na Pražském hradě byl pak zaznamenán v horizontu PH_B1, kladeném až po zbudování nejstarší dřevohlinité hradby na Pražském hradě (Boháčová – Herichová 2008, 264), datované do (resp. po) intervalu 908–917²¹ (Boháčová 2001, 273–278). Tento typ okraje nebyl ve sběrech na severním svahu butovického hradiště zachycen (a nebyl zachycen ani v dosud známém materiálu: Do-stállová 2007, 44). V početném souboru získaném T. Durdíkem z plochy akropole a předhradí tento typ okraje absentuje rovněž. Stejně tak nebyl při žádné ze zmíněných akcí zachycen o něco později kladený okraj kalichovité profilace.²²

3.1.3. Výzdoba

Jednotlivé zachycené prvky výzdoby jsou zobrazeny v přehledové tabulce²³ (obr. 8). Přibližně 28 kusů (tj. 3,4 % z celkového počtu RS) zlomků v síti I je zdobeno kombinací výzdobných polí (odlišných i shodných motivů) na jednom exempláři. Toto relativně nízké číslo je zapříčiněno značnou fragmentarizací souboru. Protože drtivá většina zlomků obsahuje pouze jediné výzdobné pole (např. útržek jednoho pásu hřebenové vlnice), používám ke třídění právě jednotlivé výzdobné motivy.²⁴

Tato zobrazuje jako nadřazenou skupinu nástroj, kterým byl prvek proveden (A–D), dále dělí tyto skupiny na podskupiny podle vedení nástroje na nádobě (vlnice, linie přímá, vpich, vryp aj.) a nakonec na samostatné prvky (podle vizuální varianty samotného výzdobného prvku).²⁵ Pořadí prvků na všech třech úrovních nezakládá poznatky např. o dataci a popisné spektrum může být jednoduše rozšířeno o další prostým připojením. Zpracování dalších souborů z lokality nepochybně výzdobnou škálu rozšíří a umožní vypracovat skutečnou typologii včetně statistického uchopení kombinací výzdobných prvků.

V následujícím přehledu budou uvedeny zejména motivy, kterým byl v minulosti přisouzen alespoň nějaký chronologický význam a související přesahy.

V síti I nese stopy výzdoby 180 ks zlomků, tj. přibližně 21,9 %. Bezpečně převažuje výzdoba provedená hřebenovým rydlem (zachycena na 162 kusech, tj. 90 % zdobených; obr. 8:A), menšinově je zastoupeno jednoroté rydlo (zachyceno na 8 kusech, tj. 4,4 % zdobených; obr. 8:B) a dvouroté rydlo (zachyceno na 9 kusech, tj. 5 % zdobených; obr. 8:C). Vzácně (po jednom kusu) jsou zastoupeny výzdobné motivy provedené jinými nástroji (obr. 8:D), a sice růžicovitý motiv provedený segmentovaným nástrojem (např. kostí?) (obr. 8:D1); jednoduchá řada jemných vpichů, provedená snad radélkem (obr. 8:D2) a (poněkud nejistá) tvarovaná plastická páska o šířce cca 3 mm (obr. 8:D3).

V souboru sítě II jsou úvahy značně omezeny nízkým počtem nalezených zlomků. Pouze 3 ks zlomků byly zdobené (21,4 %), a sice bez výjimky hřebenovou výzdobou (2 ks hřebenovou vlnicí, 1 ks hřebenový vpich). Význam souboru spočívá tak spíše v procentuálním rozdělení souborů s ohledem na rámcovou dataci.

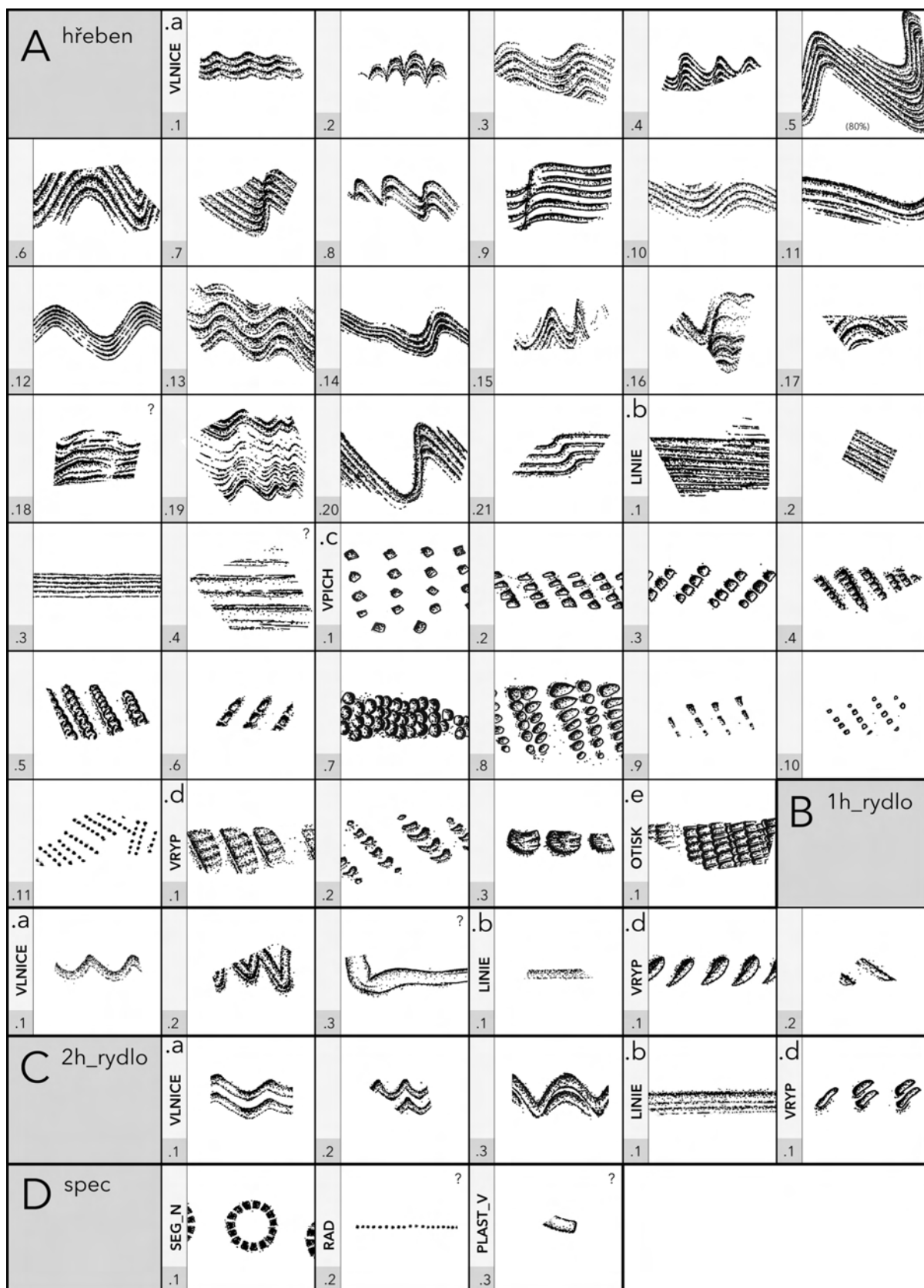
²¹ Interval nověji diskutován J. Čihákovou, která navrhuje interval 901–913 (Čiháková 2012, 104) a přiklání se k názoru, že v době výstavby nejstaršího dřevohlinitého opevnění již tato keramika byla užívána (Čiháková 2012, 106).

²² Chronologie keramiky s kalichovitou profilací okraje vyvolává bohatou diskusi. Nástup keramiky s dotčenými okraji hledaný ve 2. třetině 10. stol. (Boháčová 2003, 453; Bartošková 2011, 292–294; Varadzin 2012, 736–739) je konfrontován s materiálem z pražské Malé Strany, kde je rozmach výroby dotčených okrajů kladen do 2.–4. desetiletí 10. století a její nástup do období předcházejícího (Čiháková 2012, 116).

²³ Základní jednotkou tabulky je jednotlivý výzdobný motiv/pole. Tím je myšlen např. pás (nebo jeho fragment) výzdoby aplikovaný v jednom kroku na nádobu shodným typem nástroje a stejnou technikou.

²⁴ Úkolem následujícího rozboru tak není vyzdvižení chronologické citlivosti všech jednotlivých motivů, pouze systematické uchopení silně fragmentárního souboru. Nejen motiv sám, ale materiálové aspekty zlomku, umístění výzdoby, kombinace s jinou výzdobou, kombinace s konkrétním typem okraje atd. zakládá možnou chronologickou citlivost artefaktu. Tyto známé přesahy uvádím u každého zvláště, jsou-li data dostupná.

²⁵ Jednotlivé vzory se od sebe liší podobou stopy samotné (např. silou a hloubkou stopy nástroje), dále tvarem prvku (např. amplituda, frekvence) či jeho provedením (preciznost a pravidelnost provedení, uvolněnost ruky tvůrce apod.) Nabízí se pochopitelně námitka subjektivity podobného dělení, provedeného empiricky. Klasifikaci by samozřejmě bylo možné opřít o metrická kritéria a podrobit střepe nepochybně vysoce časově náročnému měření a matematickému vyjádření zkoumaných jevů (např. by asi nebyl problém definovat vzorec tvaru vlnice). Domnívám se nicméně, že by tak za cenu neúnosných nákladů zpracování byla překročena rovina, do níž tvůrce výzdoby ještě pociťoval rozdíly jako záměrné, tedy je vědomě ovlivňoval, a vtiskával jim tak nějaký kulturně-chronologický příznak.



Obr. 8. Praha-Butovice. Spektrum výzdobných motivů keramického souboru sítě I na severním svahu

A. Hřebenové rydlo. Ve výzdobných motivech provedených hřebenovým nástrojem převažuje vlnice (obr. 8:Aa), méně četné jsou hřebenové linie přímé²⁶ (obr. 8:Ab). Častým prvkem je hřebenový vpich (obr. 8:Ac), vzácněji pak vryp (obr. 8:Ad). Jeden exemplář byl zdoben taženým otiskem hřebenového nástroje (obr. 8:Ae).

Aa. Vlnice. Určujícími rysy pro vyčlenění jednotlivých polí výzdobné tabulky je co do tvaru vlny vlnová délka, její amplituda, a pravidelnost vlnění; co do vzhladu hřebenové vlnice pak podoba hrotů hřebenového rydla (velikost, rozestup) a jeho dynamický dopad na zdobenou nádobu.

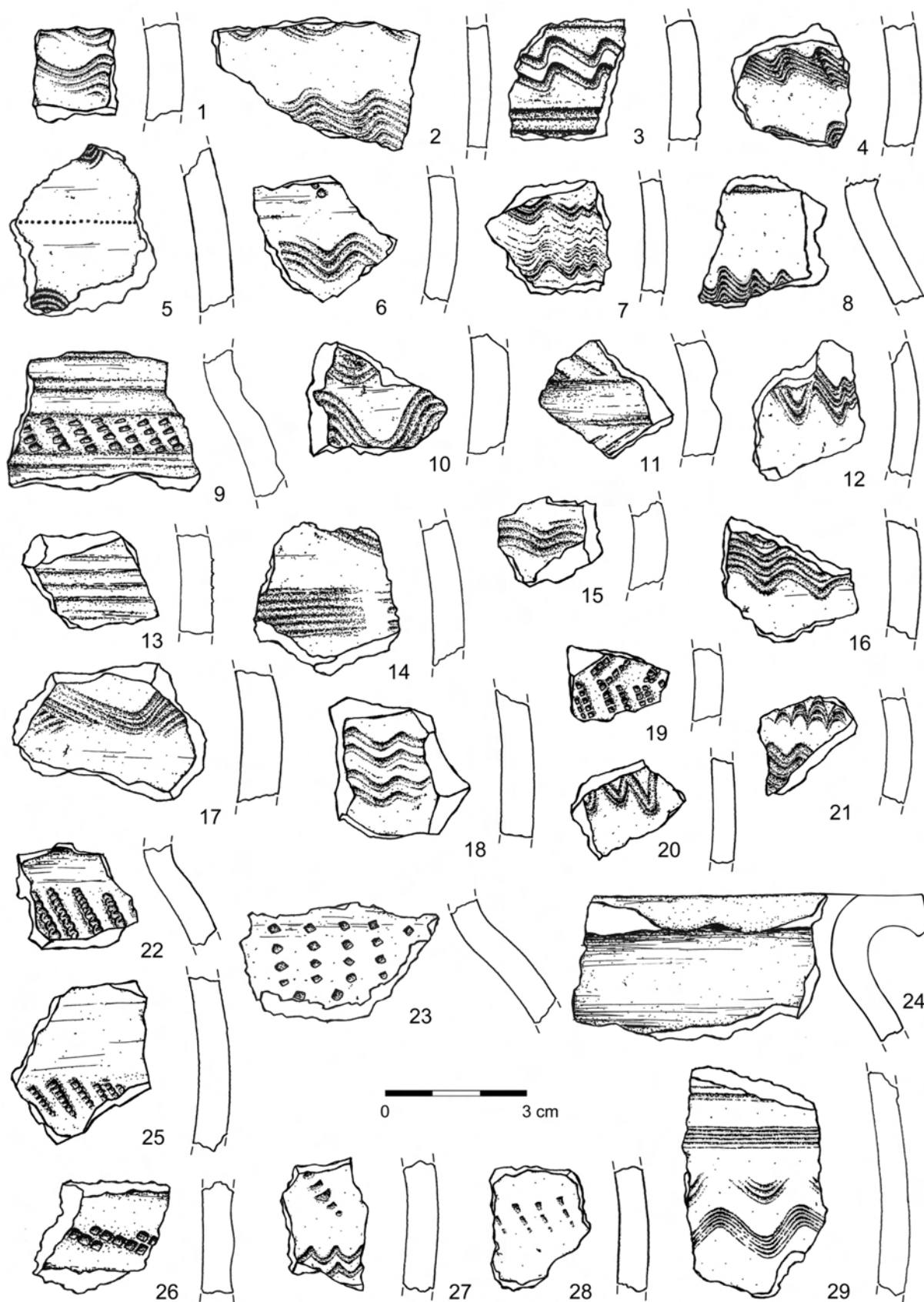
(1) V materiálu sběru byla zachycena tzv. rychlená vlnice, jemnější, pravidelná stopa o nízké amplitudě a větší vlnové délce. Prvek bývá na raně středověkých lokalitách poměrně častý (např. Budeč-Malý sad: *Bartošková 1997a*, 48, obr. 5:19; Pražský hrad, soubor PH_A: *Boháčová 1996*, 216, obr. 1; Vlkánčice-Pyskočely: *Kudrnáč 1963*, 185, obr. 6:4; ale i Pražský hrad, soubor PH_B1: *Boháčová 1996*, 217, obr. 2:39; Budeč-Na Kašně: *Bartošková 2012*, 71, obr. 12:19 s odsazením a mnoho jiných) a i když může být i součástí přesvědčivě středohradištních souborů, bývá zde pokládán za archaický. Vyskytuje se v souvislosti s jednoduchými okraji typu II (např. Levý Hradec: *Tomková 2001*, obr. 19) a v souladu s trendem u starohradištních nádob jej lze někdy nalézt i poměrně vysoko pod hrdlem nádoby (nad inflexním bodem nádoby: *Profantová 1996*, 72 podle *Fusek 1995*). V Butovicích byl zachycen samostatně v kombinaci s dalším podobným pásem výzdoby (obr. 12:12), v kombinaci s přímou hřebenovou linií (obr. 10:4) a s jemnými poruchami v pravidelnosti (obr. 10:25), což zařazení neodporuje (srvn. *Profantová 2000*, 114, obr. 5:13). V časně slovanském období se v čisté, jemnější formě nevyskytuje (srvn. *Kuna - Profantová 2005* a kol.), stejně tak ve starších etapách starší doby hradištní.

(2) Za starší bývá pokládána i jemnější jednostranná vlnice vedená do půlobloučků. Na jednu stranu vlny je zde rezignováno, a po dokončení oblouku je nástroj ostře zaseknut a vrací se zpět stejným směrem. Vedení tohoto prvku často není přímé (horizontální). Zachycován je pravidelně ve starších souborech na přechodu starohradištního a středohradištního období, v kombinaci s jednoduššími typy okraje typu II (např. Budeč-Malý sad: *Bartošková 1997b*, 47, obr. 4:7 či 9 v kombinaci s přímou hřebenovou linií aj.), ojediněle zaoblenými typu I (Praha-Šárka: *Profantová 1999*, 80, Abb. 11:1). Na butovickém hradišti již byl prvek zaznamenán, a sice v Maškově sondě č. 3 (podle *Dostálová 2007*, tab. 5:4). V referovaném sběru se vyskytl samostatně (obr. 11:4) i v kombinaci s hlubší, širší, ale zejména pravidelnou vlnicí (obr. 9:21).

(3, 4, 6, 12) Vysoký podíl v materiálu sběru mají pásy relativně pravidelných vlnic bez extrémních hodnot v amplitudě či vlnové délce, provedené v různé škále jemnosti nástroje. Lepší chronologickou citlivost lze zde přiznat snad jen vysoce pravidelné a velmi jemné vlnici (obr. 8:Aa12) kombinované na zlomku s jedním pásem přímé hřebenové linie (obr. 8:Ab3), provedené patrně shodným nástrojem; dále pak spodními obloučky další hřebenové vlnice a dalším pásem přímé výzdoby, bohužel odlomeným (obr. 9:29). Pravidelná, jemná, kombinovaná hřebenová výzdoba subtilního zlomku upomíná výzdobu některých zlomků starohradištních (srvn. např. Staré Badry u Opolánky: *Princová-Justová 2004*, 121, tab. 2:36, v objektu datovaném dle autorky dokonce do I. fáze sídliště, tj. do 7. století). Zlomek se materiálem odlišuje od většiny ostatních artefaktů, materiál je krupičkovitý, ale s jemnou povrchovou vrstvičkou, rovnoměrně vypálen do světlých odstínů s oranžovým nádechem.

(10) Několikrát se v souboru vyskytl motiv pravidelnější vlnice o delší vlnové délce, ale zejména omezené shora i zezdola pevným okrajem, vzniká tak výzdobný pás bez vrcholů vln. Vyskytuje se jak ve variantě zcela vyplněného pásu (obr. 12:3), tak snad i pásu omezeného jen z jedné strany (obr. 9:17). Omezení vlnice ze dvou stran je motivem poměrně častým a z hlediska vývoje středohradištní keramiky mladším („mladší úsek vývoje středohradištní keramiky“, odpovídající nálezům prvního sídlištního horizontu Budeč-Na Kašně, podle *Varadzin 2010*, 536, jinak *Bartošková 1997*, 126, obr. 12 s okraji typu IIb a IV). Na Pražském hradě byl obdobný prvek zachycen např. ve vrstvách mladší dřevohlinité hradby (*Boháčová 2001*, 273, obr. 50D:82), event. i v situacích této hradbě předcházejících (*Boháčová 2001*, 269, obr. 49B:52) či např. ve starším zásypu vnějšího příkopu dřevohlinité hradby (*Frolíková-Kaliszová 2011*, 187, obr. 14:9). Chronologickému určení neodporuje patrně ani keramika z nejmladších stratigrafických pozic v Klučově, s kombinací dvou pásů popisovaných „omezených“ vlnic a přímé hřebenové linie

²⁶ Výzdoba získaná víceméně přímým vedením hřebenového rydla nemá (oproti vcelku akceptované „vlnici“) zcela ustálenou terminologii. Je užíváno pojmu (hřebenový-) „pás“ (např. *Bartošková 1997a*; *Boháčová 1996*) nebo (hřebenová-) „rýha“ (např. *Macháček 2000*; *Bubeník 1998*) aj. Mojí snahou je pojmenovat shodně výsledek obdobného vedení různých nástrojů po nádobě (tj. stejně u jednoduchého i hřebenového rydla, podobně, jako je tomu u tzv. vlnice). Pojem „pás“ nepokládám za vhodný v případech, kdy neobíhá celou nádobu, ale jedná se jen o útržky. „Rýha“ naopak nestojí sémanticky na shodné úrovni s pojmem „vlnice“, neboť zdůrazňuje dynamický dopad na úkor tvaru prvku (vlnice je ostatně rovněž „zvlněnou“ rýhou). Preferuji neutrální pojem (hřebenová-) „přímá linie“.



Obr. 9. Praha-Butovice. Síť I. Zlomky keramických nádob získaných sběrem, 1–29 linie A. Kresba autor

(Kudrnáč 1970, 105, obr. 54). Dva pásy podobně provedené výzdoby, navíc s odsazeným hradlem a profilovaným okrajem měla nádoba z hrobu v Zákolanech u cukrovaru (Sláma 1977, Taf. XLV:3). Ne vždy lze zcela bezpečně potvrdit užití tohoto „omezení“ u méně symetrických vlnic v případě, že by hypotetický pás výzdoby nebyl vyplněn celý (např. obr. 11:18).

Bylo zachyceno několik variant výrazně asymetrické vlnice s ostrým odsazením náběžné strany vlny a posléze pozvolným klesáním na straně opačné (obr. 8:Aa7, 8 a 9). Vzor se liší jednak tvarem a velikostí užitého hřebene, tak jeho sklonem během pohybu, stejně jako výškou a ostroty vlny.

(7) V raně středověkém materiálu je vcelku obvyklá vícečetná hřebenová vlnice; vedená nástrojem naplocho přímo a posléze v ostrém úhlu zaseknutá do jediné stopy, dále vedená opět přímo (obr. 11:5). Podobný typ vedení výzdoby lze nalézt i na materiálu časně slovanském (Fusek 1995). Tento výzdobný motiv, jinak příznačný spíše pro keramiku starší doby hradištní a starší středohradištní, je zpravidla znásoben či doplněn o další druhy vícečetných vlnic (např. Praha-Stodůlky: Kovářik – Šmolíková 1989, 96, obr. 8:13; Rubín: Bubeník 1997, 92, Abb. 24:4 a 10; Vřesník: Zeman – Buchvaldek 1967, 556, obr. 10:2)

(8) Výrazná je vlnice s náběžnou hranou prakticky kolmou, provedená hřebínkem o třech, poměrně daleko od sebe posazených hrotech (obr. 11:14 a patrně 11:13). Analogickou výzdobu nesou zlomky z Kácova, datované J. Bubeníkem do starší fáze středohradištního období, čemuž by odpovídalo i odsazení hrdla některých nádob a jednoduchý, kuželovitě seříznutý okraj (Bubeník 1970, 301, obr. 7:4, 6 a patrně 2).

(9) Jemnější obdobou s nízkou amplitudou je tažená, ale jemná hřebenová linie s větší vlnovou délkou, ostře zalomená na náběžné straně a následně provedená jemnou sinusoidou (obr. 10:21). Hroty nástroje jsou jemnější, vzdálenější. Analogická výzdoba byla nalezena na zlomcích z Pražského hradu – středního křídla pod dřevěným roštem dřevohlinité hradby (Frolíková-Kaliszová 2011, 186, obr. 13:15); stejně tak v Praze-Šárce, 2. přehradí, v tělese opevnění (Nechvátal – Novák – Zavřel 2012, 412, obr. 12:3).

(21) Nepříliš razantně provedenou variantou předchozího vzorku téhož může být opět dosti plochá hřebenová vlnice, u níž nebylo ostré zalomení náběžné strany vlnice provedeno zcela, ale spíše ve formě nízkého odsazení (obr. 11:26). Analogii nalezneme v materiálu starších výzkumů na Butovicích (Dostálová 2007, tab. 11:2), ale také např. na hradišti Rubín (Bubeník 1997, 78, Abb. 14 a 16).

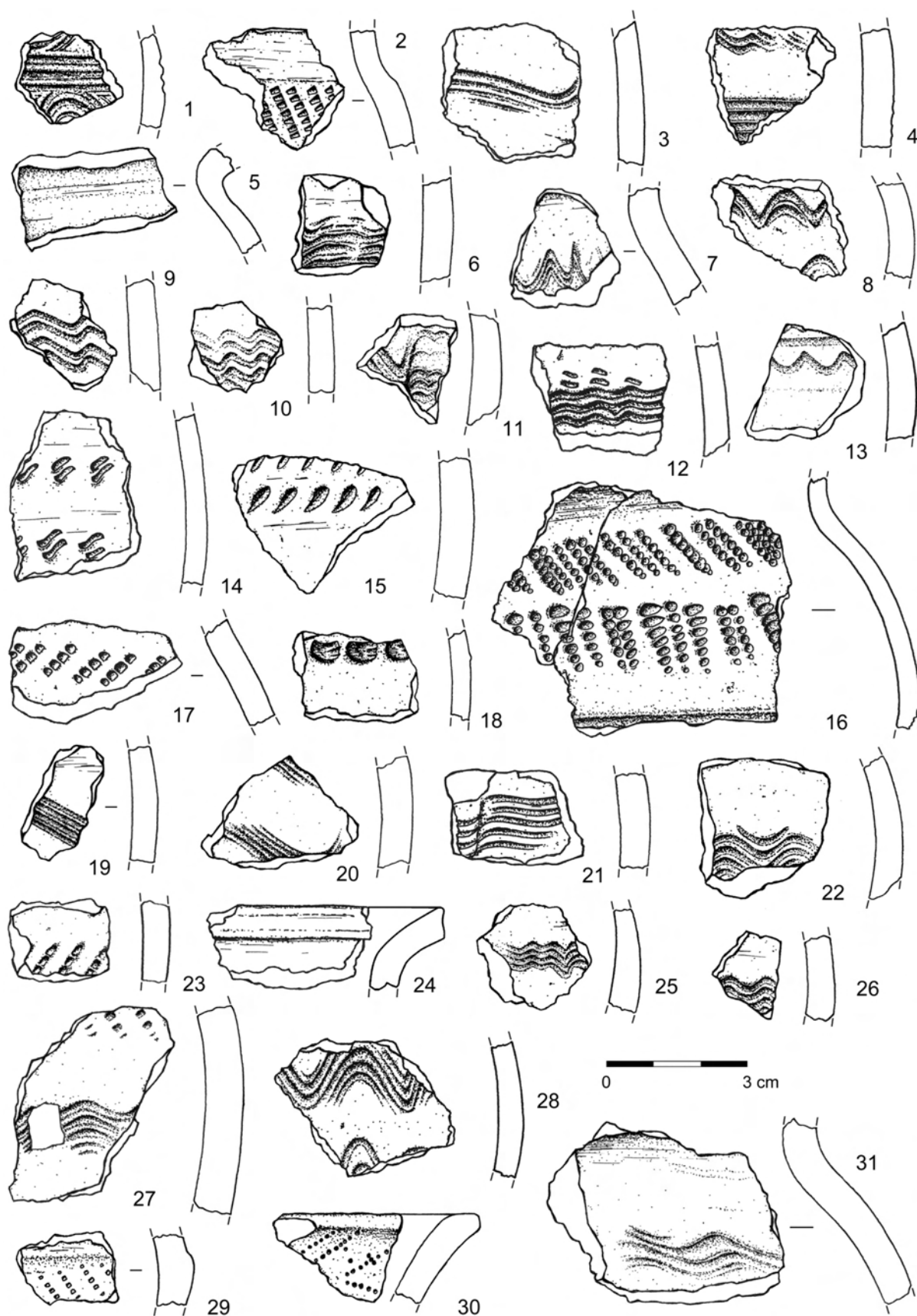
(18) Další variantou asymetrických výzdobných motivů je jeden pás hřebenové vlnice, ostře zasekávaný tak, že náběžná hrana vlnice je vedená jedinou linií; výsledkem je vrchol oblouku maximálně vlevo (obr. 11:18). Nelze vyloučit, že pás vlnice byl vymezen šablonkou, což, jak již bylo uvedeno, je prvek spíše mladší, tomu odpovídají i jiné analogie (srvn. Běleč: podle Sláma 1977, Taf. I:1, zde v kombinaci s pásem hřebenových vpichů a poměrně vyspělým okrajem; Dáblice: podle Sláma 1977, Taf. XVIII:4, zde s límcovitým okrajem!).

(13–16, 18, 19) Pestrá je paleta nepravidelných vlnic. Zpravidla jsou provedeny jemnějšími nástroji a jsou vícečetné. Nepravidelnost pásů různotvarých vlnic bývá zpravidla připisována nálezům starohradištního období, některé výzdobné prvky jsou však nacházeny i v objektech středohradištních (jako např. paralely neústrojně přerušené hřebenové vlnici/linií na obr. 8:Aa18, např. Budeč-Malý sad: Váňa 1995, 25, obr. 14:24).

(16) Nepravidelně vedena je volná a v rozdílném intervalu zasekávaná vlnice (obr. 10:11), zachycená již v minulosti na butovickém hradišti (Dostálová 2007, tab. 17:1) na zlomku v kombinaci s dalším pásem nepravidelné vlnice již (s jistou dávkou opatrnosti) zmíněné (na obr. 8:Aa9).

(19) Nepravidelně je utvářena širší vlnice o mělkém středu, v němž se takřka stírají přechody mezi stopou jednotlivých hrotů a hlubokých rýhách po okraji (obr. 8:Aa19; 9:7). Analogickým nástrojem, ovšem s poněkud uvolněným vedením vlnice (o nižší frekvenci) byly zdobeny nádoby mj. v rámci tzv. rüssenské skupiny oblasti labsko-sálské, resp. rüssenské fáze lipské skupiny (Brachmann 1994, 105, Abb. 7, vlevo, 2. shora; či na podhrdlí nádoby Kretschau-Groitzschen: Brachmann 1978, 70, Abb. 31:d a 93, Abb. 41:h), datace skupiny tradičně kladené na úroveň starší doby hradištní, umožňuje po diskuzích i posun na konec 8. a do 1. pol. 9. stol. (Biermann 2000, 34–35; k problematice přehledově Grabolle 2007, 26–28).

(17) Nápadný je výzdobný vzor složený z kombinací vlnic a přímých linií jdoucích přes sebe (obr. 8:a17), poměrně obvyklý, v referovaném sběru zastoupený jedním zlomkem (obr. 10:1). Ke srovnání se nabízí např. materiál z chaty č. 5 sídliště Praha-Stodůlky (Kovářik – Šmolíková 1989, 96, obr. 8:10), datované přes archaické elementy původně do středohradištního období, nicméně husté vlnice, dotýkající se přímých hřebenových linií bývají pokládány i za starší (Profantová 1996, 75 a obr. 15:8), s podobně hlubšími liniemi byla podobná kombinace dotýkajících se výzdobných prvků zachycena např. ve starohradištním obj. 2 na sídlišti ve Vřesníku (Zeman – Buchvaldek 1967, 549, obr. 4:9). Bližšímu posouzení bohužel brání malá velikost nalezeného zlomku.



Obr. 10. Praha-Butovice. Sít I. Zlomky keramických nádob získaných sběrem, 1–31 linie B. Kresba autor

Ab. Přímá linie. V souboru se po boku vlnice vyskytuje i výzdobný motiv přímo vedené hřebenové linie (obr. 8:Ab1, 2 a 3). U několika nevyobrazených exemplářů menších rozměrů není možné zcela bezpečně určit, je-li útržek zdánlivě přímé hřebenové linie skutečně tímto motivem, nebo se jedná o zlomek přímé části oblouku vlnice. Již od starohradištního období jsou typické různé typy vlnic sevřené ze dvou stran pásy přímých linií (Profantová 1996, 74), nicméně již v období časné slovanském se setkáváme s hřebenovou výzdobou ostré hřebenové klikatky mezi dvěma pásy přímých linií (srvn. Profantová – Špaček 2003, 357, obr. 3:2 a 7). Dva zlomky z Butovic nesou náznaky přímých linií stoupajících šikmo po nádobě, pouze stoupající vzhledem k stopám obtáčení (obr. 10:19), v druhém případě pás stoupající nad bází přímé linie horizontální (obr. 9:14). Velikost zlomků neumožňuje přesnější posouzení. O jemném zlomku s bohatým výzdobným motivem velmi subtilní vlnice v kombinaci se spodními obloučky další hřebenové vlnice, pásem odlomené přímé výzdoby a také pásem jemné hřebenové přímé linie (obr. 9:29) již bylo hovořeno.

Pro starší dobu hradištní typické kazetovité motivy, integrující kolmo postavené útržky přímé linie (někdy s různými nepravidelnostmi) do vodorovně vedené hřebenové linie (v materiálu sběru sítě I ani II) zaznamenány nebyly, na lokalitě se nicméně stopově vyskytují.²⁷

U zlomku s širokými, nicméně mělkými rýhami kladenými hustě a přesně vedle sebe (obr. 9:13), je pravděpodobné, že jeho výzdoba je dílem spíše hřebenového rydla, než jednoduchého rydla (tedy, že nebyla zachycena klasická šroubovice typická pro mladohradištní období). V tabulce výzdoby je nicméně uvedeno s otazníkem (malý zlomek).

Ac. Vpich. Bylo zdokumentováno bohaté spektrum výzdobných motivů a kombinací, stejně jako v případě vlnic. (1) Vyskytuje se vcelku obvyklý pás velmi hrubých vpichů řídkého hřebene o velkém rozchodu hrotů (obr. 9:23) (Budeč-Na Kašně, 1. fáze hradby: Bartošková 2012, 72, obr. 13:20), na butovickém hradišti již zachycený (Dostálová 2007, tab. 13:4).

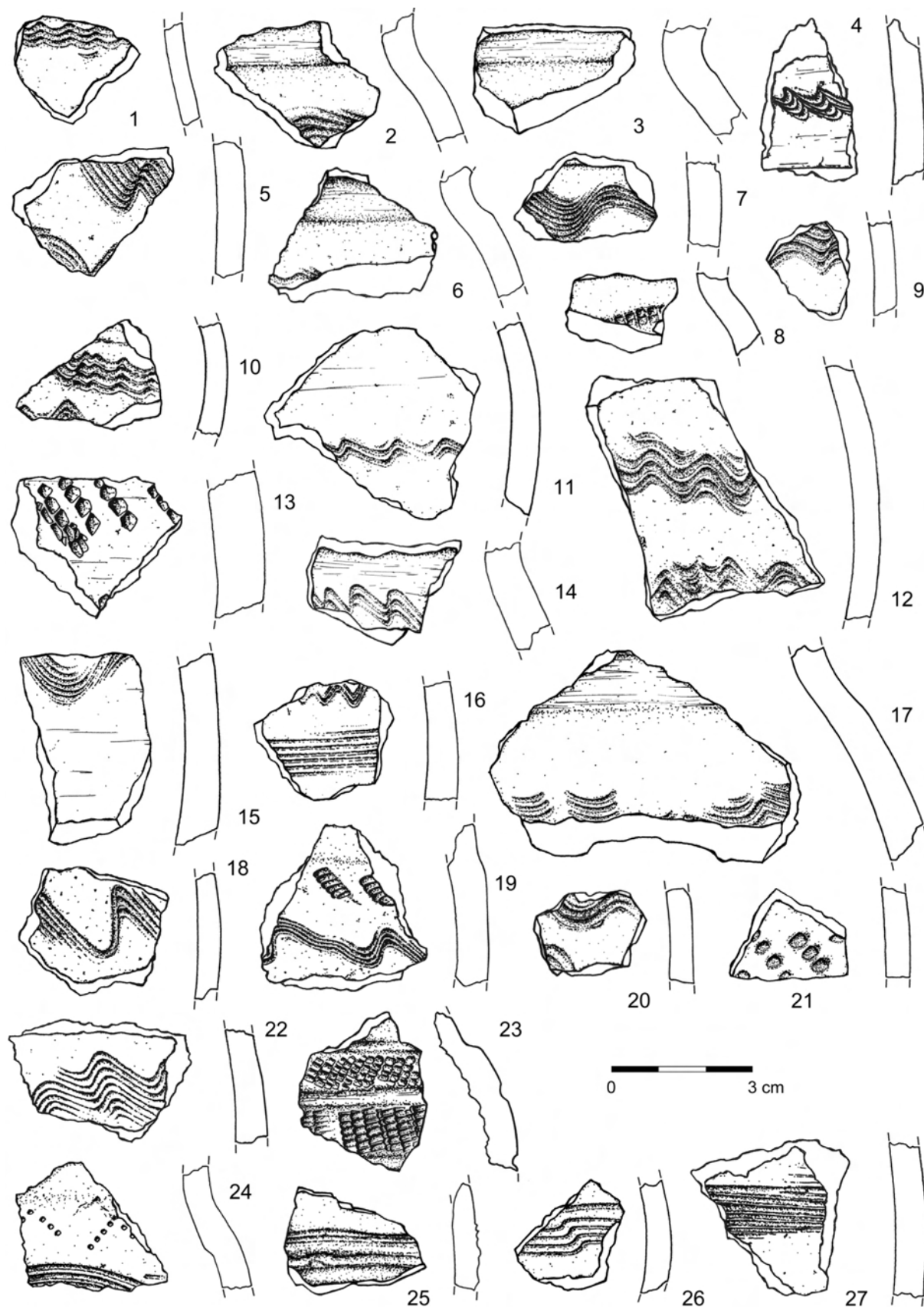
Poměrně obvyklé jsou vpichy čtyř- a vícehrotým hřebínkem, kde (2) jednotlivé vpichy mohou být asymetrické a mít podobu lichoběžníků (obr. 9:9, čtyřhrotý nástroj, a obr. 10:2, sedmihrotý nástroj pod odsazením) nebo (3) symetrické v podobě čtverečků (obr. 11:23). Tato výzdoba bývá poměrně precizní, a je jí užito v plastických výzdobných polích (srvn. Princová-Justová 1999, 133, Abb. 21:15, 16). K dalším analogiím blíže v oddíle Plastické členění (viz níže).

(7) Zvláštním druhem výzdoby je plošná výzdoba dvěma nepravidelnými pásy hřebenových vpichů o širších, kulatých hrotech, posazených těsně vedle sebe (obr. 12:6). Známá mi je analogie výzdoby provedená poněkud odlišným hřebenovitým rydlem z Doubravčic, na níž je vidět výzdobný motiv ve větším rozsahu, a sice dva pásy vpichů, kdy jeden je veden nepravidelnými oblouky proti druhému, relativně přímému pásu (Profantová 1998, 350, Abb. 24:5 a 340 s dalšími příklady). Obdobné rozložení výzdoby provedené vrypy (?) nese nádoba z mladší fáze středohradištního období z jihočeských Němčic (Michálek – Lutovský 2000, tab. 156:1–3). Nádoba z Libice nad Cidlinou s podobně nepravidelně lineárně kladenými vpichy, ovšem poněkud jiné tektoniky náleží přelomu starší a střední doby hradištní (Justová 1994, 195, Abb.1). Shodně je datován zlomek ze Starých Bader, zdobený jedním pásem obrácených girland z trojvpichů (Princová-Justová 2004, 113, tab. 1:7).

(8) Velmi komplexního vzezření dosahuje tenkostěnný zlomek se dvěma pásy hřebenových vpichů nad přímou linií (a to buď hřebenovou či jednoduchou – odlomeno; obr. 10:16). Vpichy jsou shodně akcentovány na svrchní straně a určitým náznakem tahu stojí na pomezí s vrypem (polohou a typem výzdoby Klučov – příkop nejstaršího opevnění: Bubeník 1998, 243, obr. 11:9; nebo Bubeník 1998, 235, obr. 3:3; Vojkovic: Sláma 1977, Taf. XLII:1, již silnostěnná, s profilovaným okrajem var. V).

(10, 11) Několikrát byla zachycena výzdoba vpichy hřebínku o velmi jemných hrotech (obr. 8:Ac10, či až „jehličkovitých“ obr. 8:Ac11), ať už těl nádob (na zlomku s mírně plastickou profilací, obr. 10:29; v kombinaci hřebenovou vlnicí, obr. 11:24; Plevová 2011, 165, obr. 52) či ve spojení s okraji typu IIa (obr. 12:16), resp. IIc (obr. 10:30). Jemné „jehličkovité“ vpichy v hustém pásu, umístěném relativně vysoko na hrdle nádoby (zde obr. 12:16) byly nalezeny v popelovitých vrstvách staršího opevnění na Klučově (Bubeník 1998, 236, Abb. 4), bohužel bez ukončení okraje, nicméně v kombinaci s velmi nepravidelnou vlnicí. Zajímavě postaveny jsou vpichy na zlomku zdobeném navíc táhlou hřebenovou vlnicí (obr. 11:24). Vpichy zde tvoří krokvice, orientované vrcholem směrem k hrdlu, vzájemně se nedotýkající (viz např. Klučov, obilnice v sondě 11: Plevová 2011, 165, obr. 52, kde jsou pásy vpichů antiteticky zdvojeny nad přímou hřebenovou linií). O jemně zdobeném okraji (obr. 10:30) již bylo hovořeno v souvislosti s rozborem okrajů (IIc).

²⁷ Jeden exemplář při prospekci na konci roku 2013.



Obr. 11. Praha-Butovice. Sít I. Zlomky keramických nádob získaných sběrem, 1–6, 10 a 14 linie B; 7–9, 11–13, 15–27 linie C. Kresba autor

Ad. Vryp. Hranice mezi hřebenovým vpichem a vrypem je poměrně neostrá a spíš arbitrární. Nežřetelné tažení nástroje po vpichu stranou je vcelku časté, někdy je také tažena jen jedna strana nástroje, tak, že druhá zůstává na místě. Vryp může být proveden přímo (*obr. 8:Ad1*) či veden do mírného obloučku (*obr. 8:Ad2 a 3*). (1) Širší jednostranné vrypy, provedené hřebenovým rydlem (*obr. 12:9*) byly zachyceny na výrazném, profilovaném zlomku okraje, datovaném minimálně do mladšího středohradištního období (rozbor a analogie viz níže oddíl Plastické členění). Tato výzdoba je obecně často spojena s nádobami s profilovaným tělem (srvn. např. *Justová 1994, 196, Abb. 2:8*; ale i *Tomková 2001, 93, obr. 58a, 58b a 59*), kde zdobí plasticky vyčleněná pole.

(3) Trojhrotým rydlem byl proveden pás mělkých trojvrypů (*obr. 10:18*). Z lokality byl již analogicky zdobený prvek získán (*Lutovský – Militký 2000, 104, obr. 3:4*), na jiných lokalitách mi není znám.

Do kategorie vrypů řadím i poměrně časté drobné fragmenty hřebenových rýh nad vrchním obloukem vlnice (*obr. 10:12*), zde stojí nad poměrně výraznou pravidelnou trojitou vlnicí drobné útržky dalších dvou linií. Prvek má řadu analogií v českém materiálu (Klučov, obilnice v sondě 102: *Kudrnáč 1970, 99, obr. 48:1*, nad přímoú hřebenovou linií); jinak se ale jedná o celkem obecný, patrně spíš starší element využívaný i v ostatních slovanských oblastech (srvn. *Brachmann 1978, 61, Abb. 24*, více příkladů). Na lokalitě Staré Badry byla zcela analogická výzdoba (útržky dvojité rýhy nad trojitou hřebenovou vlnicí) pozorována na zlomcích nádoby s nízkým jednoduchým zaobleným okrajem a datována do starohradištního období (*Princová-Justová 2004, 125, Tab. 3:23*).

Ae. Otisk. (1) Spodní dochované pole plasticky členěného, výrazně slídnatého střepu (*obr. 11:23*) nese hřebenovou výzdobu tvořenou plochými otisky hřebenového rydla, kladenými v jednom směru za sebou. Materiál i plastické členění těla nádoby odkazuje do východní části středních Čech.

B. Jednoduché rydlo. Nástup motivů provedených jednoduchým rydlem obvykle bývá spojován s pokročilým středohradištním obdobím, na cestě k mladohradištní keramice (srvn. např. *Boháčová 2011, fig. 6–8*). Stopově je ale jednoduchá linie přítomna nejen ve středohradištním, ale i ve starohradištním období, zejména jemnější, pevněji vedené nepravidelné linie v souboru (*obr. 9:20*) tak odkazují spíše ke staršímu období (srvn. např. *Macháček 2000; Princová-Justová 2004, 131, tab. 4:16, aj.*).

Ba. Vlnice. Jednohrotým rydlem jsou provedeny dvě hluboké vlnice o nízké amplitudě a frekvenci v kombinaci min. se dvěma jednoduchými liniemi, jednou hlubokou, druhou pak ostřejší (*obr. 12:7*). I u těchto hlubších jednoduchých vlnic sledujeme starší výskyt (srvn. Klučov: *Kudrnáč 1970, 104, obr. 53:1*); střep se ovšem jeví technicky mnohem pokročileji a zdá se, že v takto nízké a sevřené formě je tato vlnice typičtější pro mladší období (Levý Hradec, destrukce mladší hradby M: *Tomková 2001, 64, obr. 37c*). Podobnou vlnici nese rovněž často např. i keramika tzv. slavníkovské fáze na Libici nad Cidlinou (*Princová-Justová 1994, 201, Abb. 5*), která už je mladohradištní, nepřímou takto datovaná podle keramiky s kalichovitými okraji pražské oblasti (*Mařík 2009, 35*).

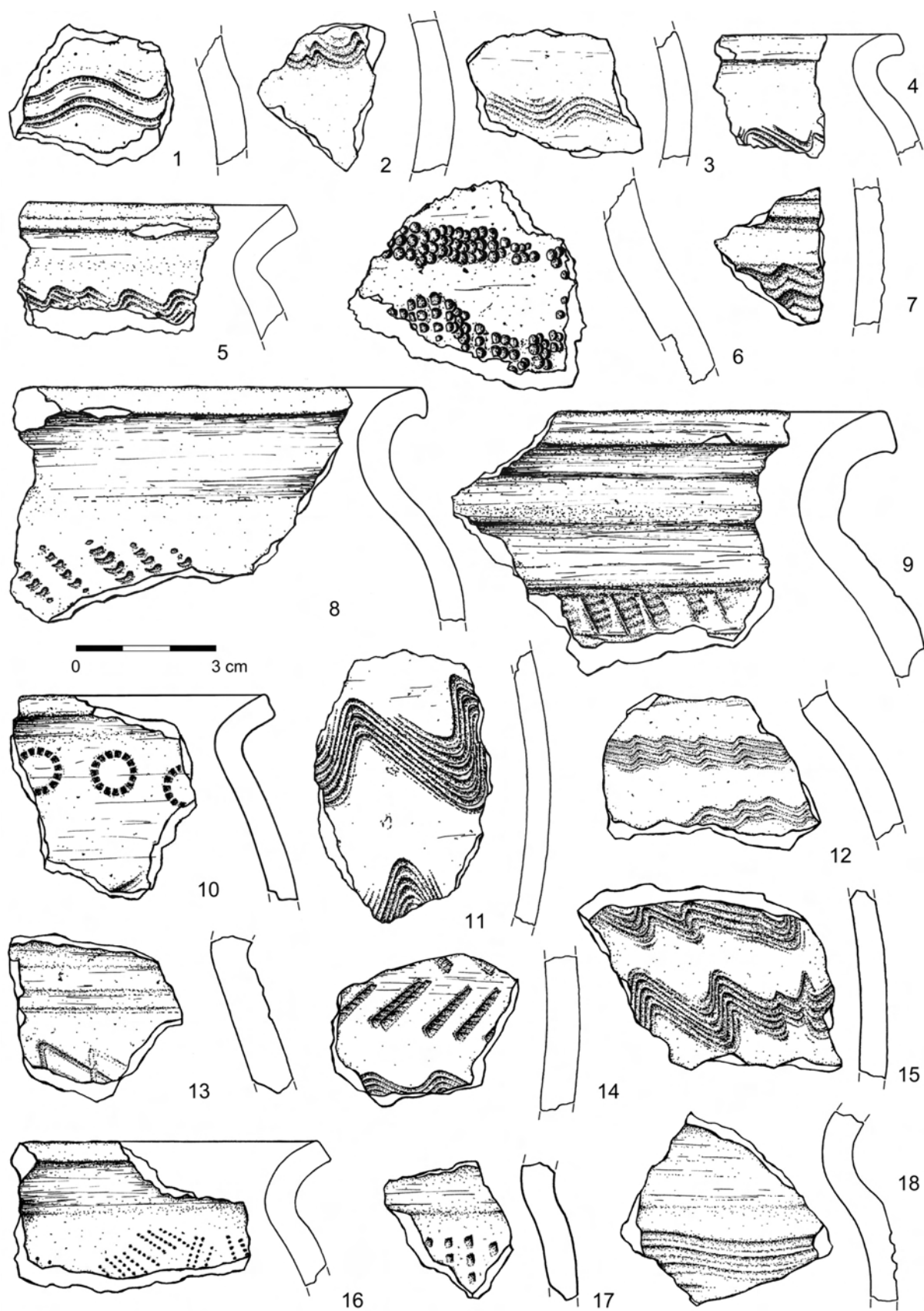
V jediném případě byl získán zlomek s jednohrotou nepravidelnou linií skutečně typickou pro mladší období, tedy širší, hlubší a zejména provedenou uvolněným vedením nástroje (*obr. 13:4*). Nevelký útržek uvolněnou rukou vedené linie odpovídá již mladšímu materiálu a náleží patrně závěru osídlení lokality, tj. konci 9. století resp. poč. 10. stol. (srvn. zejména první sídlištní horizont na přehradě Budče: *Bartošková 1997*, kde se podobné vlnice vyskytují v doprovodu profilovaných okrajů, podobně Pražský hrad). Jde o jeden z nejmladších prvků v souboru zachycených.

Bb. Přímá linie. V souboru se vyskytují nečetné přímé linie. (1) O zlomku s kombinovaným motivem pravidelné jednoduché vlnice a linie již bylo hovořeno (*obr. 10:13*). Hlubší, klidné, uvolněné linie mladohradištního charakteru v souboru zaznamenány nebyly, s výjimkou zlomku (*obr. 12:7*), kde je fragment vodorovné linie kombinován s ostřejší, méně jasnou linií a s nízkou a hlubokou vlnicí (viz výše).

Bd. Vryp. (2) K drobnému zlomku s dvěma pásy ostrých rýh oddělených širším žlábkem (*obr. 9:11*) je pro nevelké dochované rozměry výzdobných polí možné uvést jen obecnější analogie.²⁸ Tvarově podobné typy výzdoby (násobené) se ve sledovaném období vyskytly např. na Klučově (objekt překrytý destrukcí mladšího opevnění: *Bubeník 1998, 248, Abb. 16:8*; další zlomek *Plevová 2011, 30 a 166, obr. 63*, uvádí další analogie z Libice n Cidlinou: *Justová 1999, 134, Abb. 21:1*), zpravidla ale ne v tak jemné formě a bez předělu širším žlábkem. Ten je možné ilustrovat na zlomku mezi dvěma pásy hřebenových vpichů (Klučov, kontext související s mladším opevněním: *Bubeník 1998, 252, Abb. 20:6*).

C. Dvuhroté rydlo. Tuto skupinu vyčleňují přes její teoretickou příslušnost k vícečetným rydlům, neboť je tradičně pokládána za svěbytnou kategorii výzdoby a je již nositelkou několika technických

²⁸ Je rovněž obtížné rozhodnout, jedná-li se u velmi pravidelné stopy nástroje a ostrých hran o vryp jednohrotým rydlem, či spíše otisk nástroje o širší kolmé hraně.



Obr. 12. Praha-Butovice. Sít I. Zlomky keramických nádob získaných sběrem, 1–6 linie C; 7–18 linie X. Kresba autor

a chronologických poznatků. Při pozornějším pohledu na některé butovické zlomky s čtvernou linií lze zpravidla odvodit, že se jedná kombinaci dvou dvojlinií nad sebou (např. obr. 9:18; 10:9; 10:10). Dvouhrotá vlnice je kromě toho v materiálu kombinována také s (min. dvouhrotou) přímou linií (obr. 9:3) či hřebenovým vrypem (obr. 9:27).

Zlomky zdobené dvojitým rydlem náleží mladší části spektra, v materiálu z budečské akropole začíná výzdoba dvouhrotým rydlem až v mladším středohradištním období (Bartošková 2011, 291), resp. pouze v tomto období (Varadzin 2010, 536).

Ca. Vlnice. (3) Nápadná je ve spektru motivů vlnice provedená dvojitým rydlem, ovšem s jedním nedokončeným obloučkem na vnitřní straně oblouku (obr. 10:8), kombinováno s další hřebenovou vlnicí. Tento motiv byl na lokalitě zachycen i v provedení vícečetným (min. čtyřhrotým) rydlem (obr. 10:22). U tohoto náročného a přesto co do analogií bohatého motivu nevyklučují vymezení výzdobného pásu během zdobení, podobně jako v případě obr. 8:Aa10, námitkou je jemný přesah nedokončeného obloučku i nad vrchol vlnice celé (Klučov, vnitřní strana staršího opevnění: Bubeník 1998, 242, obr. 10:4).

Cb. Přímalá linie. V souboru se vyskytuje asymetrická dvojlínie, paralelní hlubší, širší a ostřejší, užší linie (obr. 13:1).

Cd. Vryp. V jediném případě byl zaznamenán drobný, esovitě vedený vryp provedený dvojitým rydlem ve dvou nad sebou jdoucích pásech (obr. 10:14). Podobné vrypy jsou celkem vzácné, ke srovnání se nabízí poněkud odlišná, plasticky profilovaná nádoba ze Sázavy (Kudrnáč 1963, 185, obr. 6:1), kterou autor klade do souvislosti s klčovským horizontem, vzhledem k obecnému výskytu dvojitého rydla by se nicméně mělo jednat spíše o jeho sklonek.

D. Speciální nástroje. Do této skupiny zahrnují ojedinělé zlomky zdobené specifickými nástroji resp. postupy, konkrétně růžicovitý otisk (kolek) provedený segmentovým nástrojem (např. kostí), radélkem, event. plastickou páskou (obr. 8:D1, 2 a 3).

(1) Rozšířeným, ale v materiálu jednotlivých lokalit vcelku nečetným motivem jsou pásy otisků dělené kosti (kolky). V referovaném sběru se vyskytl v jedné řadě těsně pod jednoduchým, seříznutým okrajem typu IIa (obr. 12:10). Na hradišti se nejedná o první nález (Dostálová 2007, tab. 11:8). Výzdobná technika jako taková má (minimálně ve své plnější formě) analogie již v časně slovanském období (obecně Vencl 1973 s řadou příkladů) a je chápána jako nepůvodní, snad převzatá z germánského prostředí (Kuna – Profantová a kol. 2005, 174). Vyskytuje se bezpečně i počátkem středohradištního období i v kontextech opevněných lokalit (Klučov, žlábek před příkopem staršího opevnění: Bubeník 1998, 245, 13:4, zde v kombinaci s hřebenovým vpichem a jednoduchým, silně vyhnutým okrajem typu II; Pražský hrad, soubor PH_A: Boháčová 1996, 228, obr. 8:34, zde navíc v kombinaci s hřebenovým vpichem) a patrně i hluboko ve středohradištním období, jako např. v souboru (tři nádoby, nůžky a gombík, bohužel bez bezpečného vztahu) z Prahy-Bubenče, ul. Jugoslávských partyzánů (Sláma 1977, Taf. XVII:2), kde je otisk vyveden nástrojem o širším průměru a kombinován s profilovaným okrajem.

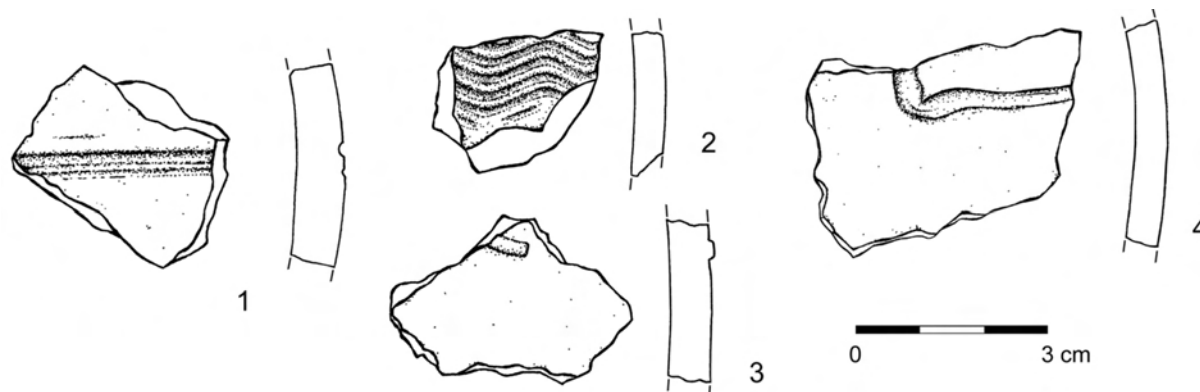
Podobná velikost segmentů otisku jako referovaná byla nalezena na hradišti Bohnice-Zámka (Profantová 1996, 112, obr. 30:2), bohužel na drobném zlomku bez dalších informací, a zejména v mohyle č. IV u Chedrbí, o. Kutná Hora (Čermák 1884, 362 a tab. XVI:4), kde byl zachycen na zlomku s odsazeným hrdlem, spolu s dalšími zlomky keramiky s hřebenovými vpichy, pásy vlnic. Další zlomek s podobnými rozměry kolku pochází z Doubravčic (Profantová 1998, 338, obr. 17:21). Několik příkladů poskytl Levý Hradec, a sice v kontextu starším než mladší hradba M (Tomková 2001, 58, obr. 33d:50; zde s řadou nepravidelných důlků), stejně tak ale i ve starší hradbě A (Tomková 2001, obr. 19).

Je zřejmé, že se u tohoto prvku jedná o jev průběžný, nejbližší výzdobné analogie v kombinaci s okrajem nalezeného zlomku svědčí spíše pro starší středohradištní období.

(2) V jednom případě je na zlomku zjištěn pravidelný pás vpichů provedený buď velice pečlivým kladením rydla vedle sebe nebo snad i radélkem, mezi dvěma pásy hřebenové vlnice (obr. 9:5). Případ výzdoby radélkem by byl velmi vzácný. Touto výzdobou se na moravském materiálu zabýval Z. Měřínský, který konstatoval její výskyt v moravském prostředí nejdříve na konci 9. století, bezpečně však až ve století 10. (Měřínský 2009).

(3) Jeden ze zlomků nese stopy subtilní, ale zřetelné plastické pásky (obr. 13:3), bohužel velikost zlomku i reliktu výzdoby nutí nahlížet výskyt rovněž s otazníkem. Jemné plastické pásky (nad rámec skutečného plastického členění těla na výzdobná pole, o němž níže) se v materiálu zkoumaného období nečetně vyskytují (např. na rozhraní těla a hrdla středohradištního zlomku ze Sázavy: Kudrnáč 1963, 185, obr. 6:3).

Plastické členění. Výzdoba některých zlomků je posazena na výrazná, plasticky vyčleněná pole. Je tomu tak např. u silně členěného (vlnitě profilovaného) zlomku těla nádoby s jedním (zachovaným) výzdobným polem o jednom pásu pravidelných hřebenových vpichů (obr. 9:9). Podobné typy výzdoby již



Obr. 13. Praha-Butovice. Síť I. Zlomky keramických nádob získané sběrem, 1–4 linie X. Kresba autor

na hradišti byly zachyceny (Dostálová 2007, tab. 32); kvalitní analogie pocházejí z Pražského hradu, ze sídlištních vrstev překrývajících nejstarší příkop v Lobkovickém paláci (PH_A: Boháčová – Frolík 1991, 571, obr. 5:14), a zejména z Libice n. Cidlinou (Princová-Justová 1999a, 133, Abb. 21:15) z polozemnice č. 4 na předhradí, kladené původně do přelomu 8. a 9. stol. a překryté rampou opevnění. Nádoby s takto profilovaným tělem resp. podhrdlím byly sledovány v poměrně širokém intervalu od přelomu 8. a 9. stol. až do 11. stol., nejčastěji kolem poloviny 10. stol. (Princová-Justová 1994, 194–200). Publikace mladšího klučovského horizontu posunula spodní hranici výskytu této keramiky minimálně na tuto úroveň (Mařík 2001, 586).

Jinou variantou silně plasticky profilovaných střepů je silně profilovaný střep s jedním pásem hřebenových vpichů a jedním pásem tažených otisků na plasticky profilovaných výzdobných polích (obr. 11:23), dalším pak větší zlomek okrajové části nádoby s jednodušším, masivním, neostrým okrajem a silným plastickým členěním, kde zůstal přítomen jeden pás hřebenových vrypů na plastickém poli (obr. 12:9). Druhý jmenovaný byl již několikrát popsán (z hrobu v Praze-Ďáblicích pochází poměrně malá nádoba o v. 15 cm s jemným, málo vypáleným materiálem o skvrnitěm povrchu hnědočerveném až černém: podle Sláma 1977, Taf. XIX:7; Libice nad Cidlinou, předhradí, v mladší situaci přelomu mladšího středohradištního/mladohradištního období: Princová-Justová 1999b, 158, obr. 5:3; mladší datace také Hradsko: Šolle 1979, 504, obr. 5:5) a náleží jistě k mladším nálezům z lokality.

V souboru sítě I převažují těla nádob, výzdoba několika zlomků partií podhrdlí či rovnou okrajů však ukazuje i umístění výzdoby poměrně vysoko na hrdle nádoby či těsně pod okrajem (např. obr. 10:30; 12:5; 12:16), což odpovídá poznatku o vyšším dosahu výzdoby u nádob tradice starší doby hradištní (Profantová 1996, 75). Tato poloha zpravidla koreluje s archaičtější výzdobou.

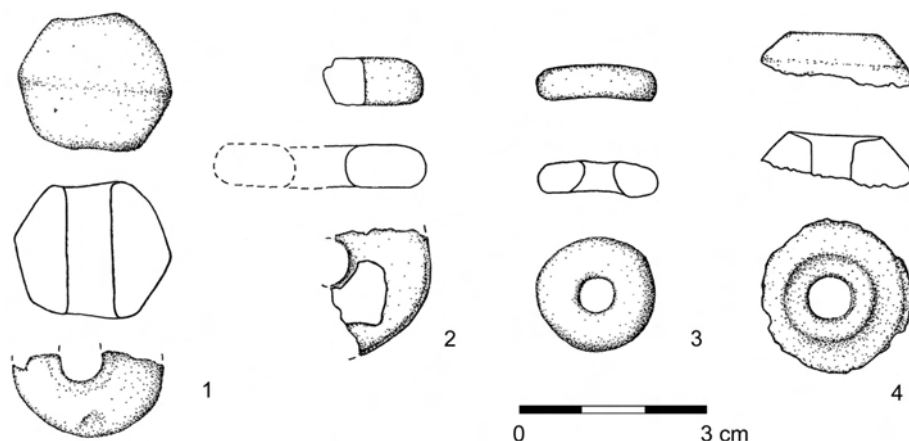
V získaném souboru nebyl zachycen žádný okraj s vnitřním zdobením. Ve sběru na severním svahu v roce 1965 nicméně pravděpodobně zachyceny byly (Dostálová 2007, 33), jakož i ve sběru ing. Kadeřábka (blíže neurčeného) tento okraj, zdobený hřebenovou vlnicí na vnitřní straně ven vyhnutého seříznutého okraje zaznamenaný byl (Dostálová 2007, tab. 28:3).

3.1.4. Shrnutí

Soubor poskytl kolekci znaků, umožňujících sledovat osídlení, stojící za kumulací nálezů od starší doby hradištní (a sice 8. stol.) na práh 10. století. Při interpretaci nejstarších pozůstatků je třeba mít na paměti přetrvávání artefaktů v živé kultuře a tedy skutečnost, že okamžik jejich depozice nemusí ani zdaleka odrážet moment jejich vzniku. Z jejich přítomnosti v kumulaci proto nelze přímočaře odvozovat osídlení lokality, to s jistotou pouze povrchové sběrem zkoumaný přirozeně degradovaný (tj. přirozenými procesy minimálně do jisté míry transformovaný) kontext nedokáže.

Ke starohradištnímu materiálu řadím zlomky nádob s jemnou hřebenovou výzdobou (obr. 9:29; 11:19) a snad i okraje s jemnou výzdobou (obr. 10:30; 12:16). Na přechodu k 9. století pak např. motivy s útržky hřebenové linie nad horním obloukem vlnice (obr. 10:12), či plošnou výzdobu dvou protichůdných pásů vpichů (obr. 12:6).

Těžiště materiálu spočívá jednoznačně v 9. století. Tomu odpovídá procentuální rozložení okrajů (typu II a jeho derivátů; s minimálním zastoupením jednoduchých okrajů typu I a pouze nečetnými výrazně profilovanými typu IV a V). Bohatě jsou zastoupeny elementy spojitelné jak s jeho první polovinou či přechodem do druhé poloviny (nádoby související s mladším klučovským horizontem; nádoby s od-



Obr. 14. Praha-Butovice.
Přesleny zachycené
povrchovým sběrem.
Kresba autor

sazením; snad zlomek s růžicovitým kolkem, *obr. 12:10*), tak spojitelné s mladším 9. stol., např. okraje s profilovanou spodní hranou (IIIa-c), některé typy vlnic (např. *obr. 10:21*). Nálezy jako zlomky nádoby s vlnicemi omezenými šablonkou (*obr. 12:3*), s výzdobou dvojitým rydlem (*obr. 10:9*), zlomky silněji profilované nádoby s hřebenovými vrypy (*obr. 12:9*) mohou náležet konci 9. století, stejně jako počátku 10. stol.

Nálezy jako silněji profilované okraje (např. *obr. 7:75*) či některé nálezy s hlubší, uvolněnou výzdobou jednohrotým rydlem (*obr. 13:4*), event. nálezy se sevřenou jednoduchou vlnicí nad řadami jednoduchých přímých linií (*obr. 12:7*) reprezentují závěr keramického souboru, na konci 9. stol. a na počátku 10. stol. S ohledem na nejmladší nálezy je třeba zdůraznit jejich minimální počet.

V souboru nebyly zachyceny límcovité ani kalichovité okraje, stejně tak zlomky prokazatelně kladené výhradně do mladohradištního období.

3.2. Přesleny

Sběrem byly získány 4 ks přeslenů, z toho 3 keramické a jeden kamenný (*obr. 14:4*). Z keramických uvedu přeslen hrubší, úzký dvojkónický (*obr. 14:1*) a dva kolečkovité (*obr. 14:2, 3*), snad zhotovené původně ze zlomků nádoby (minimálně drobný přeslínek na *obr. 14:3* je prohnutý). Typologie umožňující chronologické posouzení artefaktů schází. Drobnější přesleny (*obr. 14:3?*) jsou pokládány za vhodnější k předání vlny (*Březinová 1997, 130*).

3.3. Rybí obratel

Několik metrů západně od posledního bodu sběru v síti I byl při prospekčním sběru nalezen nápadný obratel, který byl určen jako obratel sumce velkého (*Silurus glanis*).²⁹ Vzhledem k početní převaze nálezů v prostoru sítě I (připomeňme, že 90,8 % získaných keramických zlomků je raně středověkých) a absenci pozdějšího osídlení v souboru lze přijmout hypoteticky tuto dataci.

Přítomnost nálezu má zajímavé přesahy. Jednak jde o poněkud nečekaný jev, dokládající transport ryby či její části na vzdálenost minimálně 4 km (vzdálenost údolím k Vltavě). Zároveň je nepravděpodobné, že by jeho přítomnost na místě byla dílem pouze systematické eroze vrstev na ploše hradiště.

4. DISKUZE

4.1. Výsledky sběru

Nejprve je třeba porovnat výsledky referované akce s již realizovanými sběry. Je zřejmé, že žádoucí je zejména konfrontace s nálezy z plochy hradiště (*tab. 1*). Kromě drobného sběru K. Dostálové (*tab. 1:5*), který ovšem nepřinesl větší počet nálezů, jsou k dispozici pouze prospekční sběry bez přesněji určené polohy. Ze starších akcí je do tabulky zahrnut početně výrazný soubor ing. Kadeřábka (*tab. 1:1*; podle *Dostálová 2007*), předaný Muzeu hl. m. Prahy v 50. letech, a důležitý soubor z roku 1965 se severního

²⁹ Za určení děkuji R. Kyselému.

rok	autor	poloha	publ./podle	celkem	RS	tj. %	pravěk	vs+no	nejisté	zdobené RS	tj. %	
1	50. l ?	Kadeřábek	neuv.	Dostálová 2007	neuv.	633	-	neuv.	neuv.	neuv.	349	55,1
2	1965	neuv.	S svah	Dostálová 2007	neuv.	134	-	neuv.	neuv.	neuv.	87	64,9
3	2002–4	Durdík	akropole	T. Durdík	371	34	9,2	254	69	13	neuv.	neuv.
4	2001	Durdík	bez bliž. určení	T. Durdík	351	23	6,6	253	65	10	neuv.	neuv.
5	2006	Dostálová	akropole	Dostálová 2007	62	13	20,0	36	13	neuv.	0	0,0
6	2011	Kos	S svah SÍŤ I.	referovaný nález	904	821	90,8	66	v textu	15	189	23,0
7	2012	Kos	S svah SÍŤ II.	referovaný nález	80	14	17,5	41	15	10	3	21,4

Tab. 1. Praha-Butovice. Základní údaje vybraných provedených sběrů ve sledovaném prostoru

svahu, získaný snad N. Maškem.³⁰ Do tabulky zahrnuji alespoň základní informace o výsledcích sběrů T. Durdíka³¹ (tab. 1:4, 5), které budou publikovány později.

Z tabulky (a zejména u sběrů T. Durdíka) zřetelně vyplývá, že raný středověk není na povrchu hradiště převažující komponentou, ale že naopak stojí v menšině (ve sběrech T. Durdíka je raný středověk zastoupen pouze 6,6 a 9,2 %!). Totéž se zdá potvrzovat i sběr K. Dostálové (21 % raně středověkých zlomků).³² Tento obraz ostře kontrastuje s výsledky sběru v síti I (90,8 % raně středověkých střepů), méně již však v místě sítě II (17,5 % raně středověkých zlomků).

Vzhledem k tomu, že nad linií D sítě II schází jak povrchové reliktu opevnění, tak skalnatý pás přítomný nad sítí I (obr. 3:2), pokládám za možné erozní ovlivnění místa sběru v síti II přímo materiálem z hradiště. Vzhledem k četnosti raně středověkých střepů v síti I a morfologickým překážkám (antropogenním i přirozeným) výše uvedeným podobné ovlivnění v místě sítě I nepředpokládám.

Četnost nálezů a rozsah zkoumaného jevu předčily očekávání na počátku drobného projektu na prostor severního svahu kladená. I přes operativní rozšíření sítě I o další čtverce nebyla v horizontálním rozměru koncentrace prozkoumána celá, doplňková prospekce areál alespoň předběžně vymezila na plochu cca 80 × 60 m, přičemž v jiných partiích severního svahu již podobnou koncentraci nezaznamenala. Bez ohledu na rozhodnutí mezi antropogenním záměrem a přirozeným uložením svědčí zastižené nahromadění raně středověkých zlomků o silných raně středověkých sídelních aktivitách na lokalitě.

Metoda sběru představená v příslušné kapitole prozkoumá z každých 25 m² v kompletnosti 4 m², tj. asi 16 %. To ovšem v konfrontaci se získanými daty znamená, že v oblasti sběru sítě I (myšleno na liniích A, B, C, tedy sbíraný vzorkovaný čtverec + 84 % nezkoumané plochy), mohlo být na svahu přítomno – a to pouze na povrchu – přes 5000 kusů keramiky. S ohledem na výše zmíněnou plochu kumulace lze četnost zlomků keramiky na povrchu severního svahu řádově odhadnout na desítky tisíc keramických zlomků (!). Takto sledovaná koncentrace ovšem řádově přesahuje četnost keramických zlomků z povrchu hradiště.

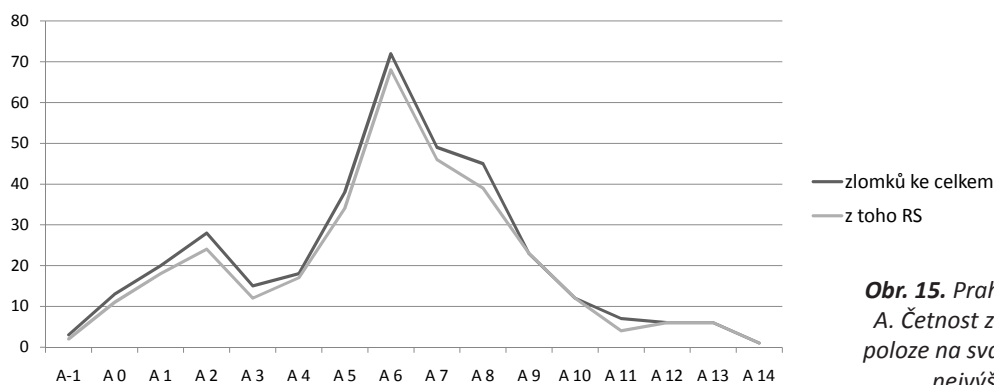
Důležitou hodnotou je četnost nálezů v jednotlivých partiích svahu; právě požadavek tohoto zjištění inspiroval vertikální vedení linie A (obr. 15). Morfologická situace nad nejvyšším bodem (A-1) sběru již byla popsána. Nad to lze upozornit, že v sektorech sběru jako A-1 či A0 bylo keramiky zachyceno méně a maxima výskytu jsou patrná až ve střední části svahu (A5–A7), poté překvapivě četnost bez výkyvů klesá až na minimum.³³ O něco nižší počty keramiky ve svrchních partiích svahu mohou mít souvislost s jistým zvýšením jinak stabilního sklonu svahu patrným na profilu pod skalkou (srubem). Je možné, že v tomto místě je kumulace střepů překryta erodující skalkou, event. i materiálem z jejího povrchu (proto např. i zastoupení – byť minimální – pravěkých zlomků, viz obr. 15). Kumulace keramiky tak mohla sahat blíže skalce, než se na základě sběrů na dnešním povrchu může zdát (což ovšem nebude možné říci bezpečně do ověření stratigrafie sondáží).

³⁰ Soudě dle jeho aktivit v prostoru v roce 1964 a poznámce o přítomnosti zlomků na S svahu v publikaci (srvn. Mašek 1970, 278).

³¹ Jednalo se o několik prospekčních sběrů v letech 2001–2004. Sběry jsou zpravidla zakresleny v plánu a je možné určit, z kterého ze dvou areálů hradiště pocházejí, příp. i z které jeho části. Velký soubor z roku 2001 bližší určení neobsahuje, početně je nicméně rozsáhlý a proto jej v přehledové tabulce uvádím (tab. 1:4). Druhá položka v tabulce (tab. 1:3) je souhrnem všech patrně tří akcí v letech 2002, 2003 a 2004, které lze prokazatelně připsat k akropoli hradiště. Z celkového počtu 776 ks zlomků keramiky jich bylo akropoli připsáno 371 ks, předhradí 54 ks, z blíže neurčeného místa na hradišti pochází 351 ks zlomků.

³² Dodejme, že raně středověké zlomky jsou v místě poměrně dobře odlišitelné od pravěkých zlomků, převážně z období staršího zemědělského pravěku.

³³ Výkyv A2–A4 chápu za spíše náhodný, neovlivňující výrok o maximu výskytu ve střední části svahu.



Obr. 15. Praha-Butovice. Sít I, linie A. Četnost zlomků v závislosti na poloze na svahu (pozn. čtverec A-1 nejvýše; A14 nejniže)

V úvodu byly nastíněny geomorfologické determinanty působící na svahu. Je nepochybné, že v recentním období na svahu působením gravitace tyto pochody určitou rychlostí probíhají. Jak tedy vysvětlit, že kumulace nálezů má převážně vrchol uprostřed svahu a spodní část (A10–A14) je bez nálezů a nemá – když ne přímo akumulaci úlohu (obvyklá konkávní akumulaci část svahu je zde díky přítomnosti potoka silně redukována) – pak alespoň stejný obraz jako čtverce nad ní?

Argument o převrstvení situace materiálem zde užít nelze, neboť vrstvy, které se sem mohly přemístit, jsou vrstvy s kumulací nálezů související (a tedy obsahující nálezy). Pátrání po příčinách neroznesení nálezů po celé délce svahu musí opatrně odmítnout i zpomalení procesu např. dlouhodobou přítomností vegetace. Pozitivní účinky lesního porostu v bránění erozi (např. *Kachlík – Chlupáč 2008*, 281) působí spíše v krátkodobém měřítku, zatímco v měřítku dlouhodobém jeho kořeny narušují geologický podklad a působí spíše negativně (*Ložek 2008*). Je nicméně zřejmé, že recentní, místy poměrně mladý porost není schopen ani krátkodobě vrstvy fixovat a erozní pochody jsou (aktuálně) v některých částech svahu silnější (zejména ve střední části svahu s vysazeným mladým lesem). Jev zatím nelze přesvědčivě vysvětlit.³⁴

4.2. Interpretace prostoru nálezů: Odpadový areál na severním svahu?

Již bylo uvedeno, že sklon svahu vylučuje přímé sídlení v místě sběru. Odhadované množství nálezů na svahu a zejména výrazná převaha raně středověké komponenty je argumentem proti hledání původu zlomků přímo v částečně sneseném tělese opevnění.³⁵ Stejně tak pokládám za nepravděpodobné blíže nespecifikované recentní ovlivnění zkoumané plochy s ohledem na výše uvedenou četnost raně středověkých nálezů a minimální recentní vlivy pozorované v místě.

Akumulace movitých nálezů vzniklé neantropogenními procesy v některé z částí hradiště bývají na českých výšinných lokalitách konstatovány vcelku často (např. Bohnice-Zámka: *Profantová 1996*, 66; Loučná-Saň: *Stará 1988*, 135). Je zřejmé, že se tyto koncentrace nemusely omezit na povrch samotného opevněného areálu, ale za vhodných podmínek mohly být přemístěny i na svahy a prostor pod nimi (eroze materiálu na svahu v Čechách cíleně testována na lok. Branov: *Křišťuf – Kovářová 2007*; vyplnění starší deprese materiálem přemístěným z vyšší polohy na Pražském hradě předpokládáno pravděpodobně v prostoru Lobkovického paláce: *Boháčová 2001*, 249–250).

Sídlištní odpad bývá v bádání o archeologických lokalitách tradičně střetáván v rovině výplní zaniklých sídlištních objektů, event. kulturní vrstvy. Sídlištní objekty mohly být zaplňovány nikoliv pouze náhodně materiálem bezprostředně sousedícím, ale také cíleně materiálem z odpadových areálů, v nichž se koncentroval odpad vzniklý na sídlišti (*Kuna – Němcová a kol. 2012*, 226). Ponecháme-li samotné výplně objektů stranou, nalezneme v raném středověku³⁶ poměrně málo příkladů akumulace odpadových

³⁴ Vysoké počty nálezů v bodech B0 a C0 spíše naznačují, že linie A nebyla položena skrze maximální koncentraci. Prospekce doložila přítomnost zlomků u paty svahu západně od bodů jako A14. Je tedy možné, že body jako A10–A14 jsou spíše periferií kumulace, kam z nějakého důvodu zatím nebyla čtenější keramika přemístěna.

³⁵ Četnost nálezů přímo v tělese opevnění odráží přítomnost nálezů ve vrstvách, které byly pro materiál hradby zdrojem. Existence hypotetických vrstev s desítkami raně středověkých zlomků za současné absence pravěkých (které, jak bylo předloženo, na ploše dominují) je komplikovaným konstruktem. Přikláním se k možnosti, že četný a chronologicky vytříštěný (ve smyslu raně středověký) materiál na svahu není důsledkem rozrušení někdejšího tělesa opevnění.

³⁶ Srvn. Pražský hrad, 13. stol.: *Frolík – Smetánka 1997*, 182–184.

vrstev, které by snad mohly svědčit pro samotné odpadové areály (zvažováno např. u maloplošných koncentrací nálezů z výšinné lokality Gars-Thunau: *Herold 2008*, 285–288 s dalšími příklady). Intencionální přemístění/ukládání materiálu na svazích s cílem např. eliminovat odpad na osídlené ploše je však konstatováno již zcela výjimečně (Staré Hobzí: *Hejhal 2012*, 146). Na úkor záměrného odsunu odpadového materiálu je někdy badateli upřednostňováno sledování ukládání materiálu v kulturní vrstvě na osídlené ploše (*Frolík – Smetánka 1997*, 98).

Zachování odpadových areálů na povrchu terénu je obecně pokládáno za ojedinělé, neboť např. keramika zde uložená by byla déle přístupná povětrnostním vlivům a tedy i náchylná k poškozování (*Neustupný 1996*, 498). Na druhou stranu tam, kde by keramika měla být po svahu (spolu s dalšími částicemi) přirozeně přemísťována erozí, je očekávána její fragmentarizace a (pro posouzení butovického souboru důležitá) abraze-„omletí“ (*Křišťuf – Kovářová 2007*, 118). Následky pobytu na povrchu v rovině barevných změn byly na zlomcích z Butovic pozorovány (ty jsou však patrně převážně dílem recentního pobytu na povrchu), raně středověký keramický materiál v síti I však (na rozdíl od pravěkého) stopy omletí nese (srvn. *Křišťuf – Kovářová 2007*, 123).

Protože již uvedené přirozené i antropogenní morfologické překážky brání přirozené erozi materiálu z plochy hradiště (minimálně takového, který byl na hradišti uložen *post quem* vzniku linie opevnění) a současně horní interval datace souboru odpovídá dosud učiněným zjištěním z plochy hradiště, nabízí se myšlenka, zda kumulace materiálu vzorkovaná sítí I nepochází z odpadového areálu antropogenního a z hlediska svého umístění intencionálního původu – tedy, není-li (transformovaným) reliktem někdejšího odpadového areálu k ukládání sekundárního odpadu (k depozičním kategoriím odpadu naposledy *Kuna – Němcová a kol. 2012*, 176–178), který byl vytvářen pod terénním stupněm skalkou a byl poté v čase proměňován přirozenými transformacemi do dnešní podoby.

V případě prostoru zkoumaného sítí I. se jistě nejedná o kumulaci sekundárního odpadu in situ, ale spíše o jeho prostorově transformovaný obraz s již (do neznámé míry) rozvolněnými konturami. Artefakty v kumulaci nesplňují kritéria terciárního odpadu, neboť při této prostorové transformaci areálu (tedy přirozené) nebyly již živou kulturou chápány jako odpad, jde spíše o kulturní rezidua raně středověkého areálu (*Kuna – Němcová a kol. 2012*, 177). Severní svah je místem, kde se rychlost eroze v průběhu věků patrně mění (určitě zesílila v důsledku cílených změn porostu v nedávném období), postdepoziční transformace (podle *Neustupný 2007*, 52–53) zde nedokázaly obraz tohoto odpadového areálu v průběhu let setřít zcela a jeho rezidua zachycujeme dnes sice na relativně ohraničené, přesto však ploše o větší výměře.

4.3. Vztah areálu k chronologii lokality

Lokalita vykazuje v hmotné kultuře stopové množství čistě starohradištních prvků a četnější prvky datující materiál do 9. stol. (rovněž některé paralely k mladšímu klučovskému horizontu). K vnitřnímu dělení materiální náplně 9. stol. možno poznamenat, že přechod mezi materiálem starohradištním a materiálem 1. pol. 9. stol. je vcelku nezřetelný (*Profantová 1996*, 74; *Tomková 2001*, 88).

Morfologická diverzita zlomků okrajů v souboru s sebou nese některé pomocné aspekty. Nápadná je nižší četnost jednoduchých okrajů se zaobleným ukončením, skupiny I (zejména Ia), a převaha okrajů skupiny II a jejich profilovaných derivátů (IIb). I v mladších situacích klučovských je jednoduchý okraj se zaoblenou hranou vcelku pevnou součástí spektra (srvn. *Bubeník 1998*). Soubory ze středoečeských lokalit 9. a poč. 10. stol. zpravidla frakci těchto střeptů – minimálně jako příměs – obsahují (např. Hostim, Levý Hradec, Pražský Hrad PH_A i B1). Například mladší soubor Budeč, pol. Na Kašně (zásyp pískovcového lomu) – již tyto střepy neobsahuje, na rozdíl od okrajů jednoduchých – seříznutých, ale zároveň i límcovitých (*Bartošková 2012*, 71, fig. 12).

Srovnání nízkého procentuálního zastoupení tohoto okraje (obecně pokládaného za archaičtější) s procentuálními poměry materiálu z plochy v sobě skrývá možnost alespoň naznačit chronologické vztahy mezi počátkem sídlení na ploše a počátkem ukládání materiálu v kumulaci u sítě I. Toto porovnání zatím pokládám za nemožné kvůli absenci srovnatelného souboru z plochy hradiště (např. získaného jinak než formou prospekce). Nízká četnost okraje skupiny I naznačuje však nicméně cosi o dynamice sídelního areálu, která, ač s nízkým, ale pevným podílem archaičtějších prvků, vzrůstá jistě v období, kdy již okraje s okrajem seříznutým či rovnou profilované dominují, a také v době intenzifikace materiálového sjednocování keramiky obecně.

Důležitá je absence kalichovitých a zejména límcovitých okrajů. Jak bylo uvedeno výše, v obou zkoumaných souborech nebyly zaznamenány okraje límcovité profilace (a nestalo se tak ani v předchozích letech při jiných – alespoň rámcově publikovaných – akcích). Podobná absence se týká i dvou dalších hradišť v Praze: hradiště Bohnice-Zámka (*Profantová 1996*, 125, obr. 43) a také Praha-Šárka (*Profantová*

1999, 92).³⁷ Vzhledem k tomu, že se na jiných středočeských lokalitách podobný typ okraje v poměrně dobře vymezeném chronologickém momentu, a sice počátkem 10. století, přesvědčivě vyskytuje,³⁸ nabízí se nahlížet absenci chronologicky.

Bylo uvedeno, že v souboru bylo zachyceno několik zlomků nesoucích znaky starohradištního období, naznačující tak poměrně časné osídlení polohy. K tomu je na místě metodická poznámka. Pouze na základě povrchových sběrů schází mezi jednotlivými zlomky v souboru pevné pojitko jednotného kontextu, např. jedné vrstvy (budeme-li korektní, pak ani v případě správnosti hypotézy o odpadovém areálu, neboť ten mohl mít své fáze a materiál mohl podléhat transformacím). Počátek kumulace tak nelze nahlížet pod úhlem stratigrafických zákonů, jako v případě jediné vrstvy, kdy je její uložení (alespoň přibližně) datované *post quem* stáří nejmladšího z prvků získaného souboru. Zároveň je však možno vzít v úvahu, že soubory jedné stratigrafické jednotky (např. první sídlištní horizont z budečského předhradí) v sobě zpravidla obsahují kromě „aktuálních elementů“ (tj. nejmladších zlomků) i nálezy typologicky starší. Je tedy pravděpodobné, že pokud bylo na ploše sídleno již dříve, už v okamžiku počátku ukládání materiálu do nového odpadového areálu se do materiálu kromě „aktuální produkce“ mohou dostat i starší elementy (artefakty shodou okolností déle fungující v živé kultuře, předměty reutilizované, druhotně uložené apod.).

Jinými slovy, uvedené dva argumenty brání zacházet se souborem jako s celkem a jeho počátek datovat dle nejmladších elementů, stejně tak ale varují datovat počátek ukládání kumulace na základě jednotlivých prvků nejstarších. Domnívám se, že uvedené determinanty bez dalšího výzkumu zatím zamezují možnosti korektně specifikovat dobu počátku ukládání materiálu ve sledované kumulaci pouze na základě povrchového sběru. Podle nálezů převažujících, lze nicméně pro fungování odpadového areálu uvažovat o průběhu 9. století.

O něco příznivější je situace v úvahách o konci sledovaného jevu. Bylo zjištěno několik okruhů výzdoby i profilace okrajů, které jsou pokládány i za inventář mladších středohradištních souborů. Získaný soubor však nenese znaky, které byly dosud na jiných lokalitách datovány výlučně do 10. století. V souboru absentují kalichovité a zvláště límcovité okraje. Sběrem bylo rovněž zjištěno spíše menší množství okrajů silněji profilovaných, scházejí i přechodové formy k okrajům límcovité profilace (Bartošková 1997, 114, sk. II).

Procentuálním zastoupením výzdoby se soubor blíží souboru horizontu A z Pražského hradu-Severního traktu (tzv. víceúčelový sál) s více než 90 % hřebenové výzdoby, přičemž vlnice tvoří 70 % (Boháčková 1996, 216–217). V souboru z budečského předhradí datovaného do rozmezí poslední čtvrtiny 9. až 1. pol. 10. stol. již jednoroté rydlo zdobilo v souboru bezmála čtvrtinu nálezů, oproti tříčtvrtinovému, nicméně klesajícímu podílu hřebenové výzdoby³⁹ (Bartošková 1997a, 118). Lze tedy říci, že progresivní elementy tohoto souboru (profilace okraje, podíl jednorotého rydla) na Butovicích schází.

Na základě všech těchto poznatků lze předběžně (neboť zjištění na butovickém hradišti je třeba stále nahlížet pod úhlem nízkého stupně poznání) hledat konec aktivit souvisejících s deponováním materiálu v prostoru sítě I maximálně na přelomu 9./10. století. Vzhledem k faktu, že v žádné z dosud předložených prací nebyla předešlá úvaha překonána a ani soubor T. Durdíka nevykazuje mladší znaky, zdá se zatím, že tento poznatek koreluje i s dynamikou raně středověkého osídlení lokality jako takové (srvn. Varadzin 2010, 547).

Doplňme, že sběrem v síti I nebyl zachycen žádný zlomek, který by bylo možné připsat výlučně mladohradištnímu období. Přítomnost této komponenty resp. osídlení v mladším období je sice v literatuře opakovaně zmiňována (Turek 1950, 65; Mašek 1970, 278; Lutovský – Militký 2000, 107; Neustupný 2008, 154), během aktivit K. Dostálové (revize starších nálezů i vlastní sběr; podle Dostálová 2007) ani T. Durdíka (předaný materiál) z plochy památky tohoto stáří získány nebyly. Charakter aktivit v tomto období zůstává nevyjasněn, relikty osídlení jsou však maximálně okrajovou záležitostí (srvn. oproti tomu Praha-Šárka: Profantová 1999, 92).

³⁷ K absenci kalichovitých okrajů mj. Varadzin 2010, 547, pozn. 21

³⁸ Např. Pražský hrad, Malá Strana, Levý Hradec, Budeč, Stará Boleslav.

³⁹ V souboru 83 ks zlomků: hřebenová výzdoba 58 ks; jednoduché rydlo 16 ks; kombinace jednoduchého a dvojitého rydla 5 ks; dvojitě rydlo 3 ks; kolek 1 ks (Bartošková 1997a, 118).

5. ZÁVĚRY

Na severním svahu butovického hradiště byla zachycena zřetelná anomálie – mimořádná kumulace keramiky, která byla zkoumána povrchovým sběrem v analytické síti. Procentuálním zastoupením raně středověkých a pravěkých vzorků se liší od dalších zkoumaných kontextů (plocha hradiště, severní svah – síť II). Jak se analyzovaná terénní data promítla do řešení v úvodu předestřených v otázek?

1. V prostoru sítě I bylo zachyceno 821 raně středověkých střepů, což při stanovení ploše znamená (na povrchu) kumulaci v řádu desítek tisíc zlomků. Mezi nálezy jsou kromě keramiky i zvířecí kosti, přesleny a struska. Keramický materiál je silně fragmentární, ale bez stop abraze.

2. Jeden z prvotních záměrů postupu – vzájemné porovnání nálezů sítě I a II – byl zmařen minimálním počtem nálezů v síti II, což vyloučilo zodpovědnější porovnání znaků obou souborů. Důležitost sítě II tak lze (kromě samotného faktu vyloučení pokračování koncentrace tímto směrem) spatřovat spíše v rámcovém procentuálním rozdělení souboru mezi pravěk–raný středověk a novověk.

V oblasti sítě I dosahuje procento raně středověkých zlomků 90,8 %. Tak vysoký podíl nebyl zjištěn ani analytickým sběrem v síti II, kde je velmi pravděpodobné erozní ovlivnění vrstvami z povrchu hradiště, ani na akropoli samotné v některém z dostupných (a alespoň zčásti lokalizovatelných) sběrů. V síti II i sběru K. Dostálové je podíl raně středověkých střepů zhruba třetinový, ve sběrech T. Durdíka silně převažují nálezy pravěké. Právě tato převaha ve vzorku je silným argumentem proti přirozenému kontaktu koncentrace v síti I s vrstvami povrchu hradiště (v případě přirozené eroze by se poměr nálezů blížil všem ostatním sběrům).

3. Domnívám se, že ve studii byly shromážděny minimálně nepřímé argumenty pro to, aby mohlo být místo pokládáno za relikv odpadového areálu v prostoru pod skalkou, kam byly v raném středověku z povrchu terasy (ať už výšinného sídliště či hradiště) odklizeny mj. vyřazené artefakty. Uvést lze: (1) Poloha nálezů nepřípouští přímé sídlení a z hlediska jakéhokoliv využití i pohledově jde o polohu marginální. (2) Kumulace nálezů zjištěná v síti I je prostorově ohraničená (předběžně na plochu přibližně 80 × 60 m). (3) Plocha je morfologicky oddělena od plochy hradiště. (4) Procento raně středověkých nálezů je zde vysoké a zcela nepodobné ostatním polohám (plocha, svahy, prostor sběru v síti II). Lze předpokládat že při výhradně přirozené genezi materiálu na svahu by zde byl zachycen vyšší podíl střepů pravěkých, na ploše jinak dominujících. (5) Mezi nálezy byly zachyceny takové typy, které by dlouhodobý přesun erozí z plochy hradiště patrně nevydržely – neporušený obratel sumce (hypoteticky pocházejí tedy z odpadových vrstev v místě – resp. v jeho blízkosti – uložených a na povrch byly vyneseny teprve nedávno). (6) Maxima četnosti zlomků je dosaženo ve středních partiích svahu, směrem níže nálezy vzrůstají. (7) Nálezy nejvíce stopy po abrazi v důsledku erozního pohybu po svahu (tzv. sesypáváním). (8) Při současné absenci stop abraze je materiál silně fragmentární, prakticky 60 % zlomků nepřesahuje žádným z rozměrů 30 mm. (9) Keramika v síti I nenarušuje (nepředchází) dosud známý horní interval existence osídlení hradiště (lze předpokládat, že v případě dlouhodobější existence hrady by se výhradně přirozenou cestou nedostal do prostoru sítě I minimálně materiál z plochy hradiště datovaný *post quem* vzniku opevnění).

4. Z hlediska tradice výzkumu hradišť těžko označit zkoumaný prostor jinak než jako okrajový. Přesto se v něm na butovickém hradišti zachovala mimořádně bohatá pramenná báze pro studium pozůstatků raně středověkého osídlení, svojí četností minimálně srovnatelná s nálezy z plochy. Na příkladu butovického hradiště je zřejmé, že svah (minimálně v recentním období) podléhající erozním procesům byl schopen zachovat souboru některá jeho „metadata“, na základě kterých možno vyslovit hypotézu o intencionálním přesunu vyřazených artefaktů na toto místo. Představený projekt tak minimálně naznačuje širší spektrum možností interpretace nalezených artefaktů na svahu než jako oblíbených „splachů“. K potvrzení hypotézy o odpadovém areálu budou pokračováním projektu hledány podobné lokality.

Záměr mohou pozitivně ovlivnit zejména: (1) geomorfologické podmínky, tedy vhodná konfigurace terénu, která má i na svahu perspektivu podobné relikty zachovat; (2) přítomnost přirozených i antropogenních bariér, které vyloučí možnost odnosu materiálu z plochy; (3) komplexní povaha sběru dat, těžící maximum z transformovaného souboru v ochuzeném kontextu; (4) vhodný srovnávací soubor z plochy.

5. Analytickým sběrem byl získán jeden z dosud největších souborů raně středověké keramiky na butovickém hradišti. Výsledky rozboru tohoto souboru chronologicky v zásadě nevybočují z dříve známých skutečností, nicméně i tak cenným způsobem dokládají chronologické rámce vyřčené nečetnými archeologickými akcemi v minulosti.

Časně slovanské osídlení polohy nebylo registrováno. Na lokalitě je zaznamenána nečetná, ale zřetelná přítomnost starohradištního keramického materiálu spíše až 8. století, těžiště souboru ovšem spočívá v 9. stol. s prvky spadajícími do starší fáze střední doby hradištní, jakož i prvky 2. poloviny 9.

stol. Dynamiku osídlení v rámci 9. stol. zatím (s ohledem na kontext většiny nálezů) vymezit nelze. Na základě kamenných elementů v hradbě lze hypoteticky předpokládat jeho opevnění nejspíše až v pokročilejších desetiletích uvedeného věku. Závěr osídlení lze klást na konec 9. až počátek 10. století. Aktivitu mladohradištního a pozdně hradištního osídlení nelze přesvědčivě rozpoznat, jedná se o zcela výjimečné nálezy.

PRAMENY A LITERATURA

- Bartošková, A. 1997a:* Keramický soubor z počátků raně středověkého osídlení budečského předhradí, *Památky archeologické* 88, 111–141.
- Bartošková, A. 1997b:* Rekapitulace archeologického výzkumu Budče, *Archeologické rozhledy* 49, 41–55.
- Bartošková, A. 2011:* Zánik knížecího dvorce na Budči, *Archeologické rozhledy* 63, 284–306.
- Bartošková, A. 2012:* Basic horizons of development at the foregrounds of the Early Medieval hillfort of Budeč, *Archeologické rozhledy* 64, 59–88.
- Benková, I. – Čtverák, V. – Lutovský, M. 1997:* Několik poznámek k hradišti „Kozel“ u Hostimi, okr. Beroun, *Archeologie ve středních Čechách* 1, 311–321.
- Biermann, F. 2000:* Slawische Besiedlung zwischen Elbe, Neiße und Lubsza. *Universitätsforschungen zur Prähistorische Archäologie*, Band 65. Bonn.
- Boháčová, I. 1996:* Nejstarší horizonty severního traktu Pražského hradu a jejich keramický inventář. In: Kurnatowska, Z. (ed.), *Slowiańszczyzna w Europie średniowiecznej*. Wrocław, 215–235.
- Boháčová, I. 2001:* Nejstarší opevňovací systémy Pražského hradu, *Mediaevalia archaeologica* 3, 179–301.
- Boháčová, I. ed. 2003:* Stará Boleslav. Přemyslovský hrad v raném středověku. *Mediaevalia archaeologica* 5. Praha.
- Boháčová, I. 2011:* Prague, Budeč and Boleslav: The Reflection of State Formation in Early Mediaeval Archaeological Sources. In: Macháček, J. – Ungerma, Š. (edd.), *Frühgeschichtliche Zentralorte in Mitteleuropa*. Internationale Konferenz und Kolleg der Alexander von Humboldt-Stiftung zum 50. Jahrestag des Beginns archäologischen Ausgrabungen in Pohansko bei Břeclav, 5.–9. 10. 2009, Břeclav, Tschechische Republik. Bonn, 371–395.
- Boháčová, I. – Herichová, I. 2008:* Raně středověký sídelní areál v západní části hradištního ostrohu, *Archaeologica Pragensia* 19, 257–308.
- Boháčová, I. – Frolík, J. 1991:* Nové archeologické prameny a počátky Pražského hradu, *Archeologické rozhledy* 43, 562–575.
- Brachmann, H. 1978:* Slawische Stämme an der Elbe und Saale. Zu ihrer Geschichte und Kultur im 6. bis 10. Jahrhundert – auf Grund archäologischer Quellen. *Schriften zur Ur- und Frühgeschichte* 32. Berlin.
- Brachmann, H. 1994:* Zur Entwicklung der slavischen Keramik im Elbe-Saale-Gebiet. In: Staňa, Č. (ed.), *Slawische Keramik in Mitteleuropa vom 8. bis zum 11. Jahrhundert*. Internationale Tagungen in Mikulčice 1. Brno, 93–110.
- Březinová, H. 1997:* Doklady textilní výroby v 6.–12. století na území Čech, Moravy a Slovenska, *Památky archeologické* 88, 124–179.
- Bubeník, J. 1970:* Příspěvek k poznání hradištního osídlení Posázaví, *Archeologické rozhledy* 22, 286–306.
- Bubeník, J. 1997:* Die Besiedlung des südöstlichen Vorfeldes des Berges Rubín in der Burgwallzeit und ihre Chronologie (Ausgrabung in den Jahren 1984–1991), *Památky archeologické* 88, 56–106.
- Bubeník, J. 1998:* Ein Beitrag zur Erkenntnis des Klučover Horizontes, *Památky archeologické* 89, 230–266.
- Čermák, K. 1884:* Mohyly u Chedrbí, *Památky archeologické* 12, 358–365.
- Čiháková, J. 2012:* Otázky chronologie pražské raně středověké keramiky, *Staletá Praha* 28, 91–120.
- Čtverák, V. – Lutovský, M. – Slabina, M. – Smejtek, L. 2003:* *Encyklopedie hradišť v Čechách*. Praha.
- Demek, J. 1987:* *Obecná geomorfologie*. Praha.
- Dostálová, K. 2007:* Raně středověké hradiště v Praze-Butovicích. Nепublikovaná bakalářská práce. Ústav pro pravěk a ranou dobu dějinnou FF UK v Praze.
- Filip, J. 1949:* *Praha pravěká*. Praha.
- Frolík, J. – Smetánka, Z. 1997:* *Archeologie na Pražském Hradě*. Praha–Litomyšl.
- Frolíková-Kaliszová, D. 2011:* Nové poznatky k vývoji příčného opevnění Pražského hradu – výsledky výzkumu ve Středním křídle Pražského hradu v roce 2010, *Archaeologia historica* 36, 177–191.
- Frolíková-Kaliszová, D. 2013:* O raně středověké keramice z Pražského hradu trochu jinak, *Archaeologia historica* 38, 107–128.
- Grabolle, R. 2007:* Die frühmittelalterliche Burg auf den Johannesberg bei Jena-Lobeda im Kontext der Besiedlung des mittleren Saaletals. *Jenaer Schriften zur vor- und Frühgeschichte*, Band 3. Jena–Langenweissbach.

- Hejhal, P. 2012: Raně středověké artefakty z Veselíčka u Starého Hobzí, okres Jindřichův Hradec, uložené v Muzeu Vysočiny Jihlava, Archeologické výzkumy na Vysočině 3, 144–152.
- Herold, H. 2008: Der Schanzberg von Gars-Thunau in Niederösterreich. Eine befestigte Höhensiedlung mit Zentralfunktion aus dem 9.–10. Jahrhundert, Archäologisches Korrespondenzblatt 38, 283–299.
- Chlupáč, I. 1999: Vycházky za geologickou minulostí Prahy a okolí. Praha.
- Chytrý, M. 2001: Suťové lesy. In: Chytrý, M. – Kučera, T. – Kočí, M. (edd.), Katalog biotopů České republiky. Praha, 188–189.
- Jelínek, B. 1884: Hradiště u Butovic, Památky archeologické 12, 125–132.
- Kachlík, V. – Chlupáč, I. 2008: Základy geologie, Historická geologie. Praha.
- Kos, L. 2009: Raně středověké fortifikace s čelní kamennou plentou ve střední Evropě. Nепublikovaná bakalářská práce. Ústav pro pravěk a ranou dobu dějinnou FF UK v Praze.
- Kos, L. 2012: Raně středověké fortifikace s čelní kamennou plentou ve střední Evropě, Studia Mediaevalia Pragensia 11, 117–175.
- Kovářík, J. – Šmolíková, M. 1989: Sídlištní objekty z doby hradištní v Praze 5 – Stodůlkách, Archaeologica Pragensia 10, 85–106.
- Křišťuf, P. – Kovářová, T. 2007: Výzkum ohrazené polohy „Na propadeném zámku“, k. ú. Branov, okr. Rakovník. In: Křišťuf, P. – Šmejda, L. – Vařeka, P. (edd.), Opomíjená archeologie 2005–2006. Plzeň, 116–123.
- Kudrnáč, J. 1963: Vývoj slovanského osídlení mezi pražským Povltavím, Labem, Sázavou a Výrovkou, Památky archeologické 54, 173–223.
- Kudrnáč, J. 1970: Klučov. Staroslovanské hradiště ve středních Čechách. Praha.
- Kuna, M. 1994: Archeologický průzkum povrchovými sběry. Zprávy ČAS – Supplément 23. Praha.
- Kuna, M. – Němcová, A. a kol. 2012: Výpověď sídlištního odpadu. Nálezy z pozdní doby bronzové v Roztokách a otázky depoziční analýzy archeologického kontextu. Praha.
- Kuna, M. – Profantová, N. a kol. 2005: Počátky raného středověku v Čechách. Archeologický výzkum sídelní aglomerace kultury pražského typu v Roztokách. Praha.
- Ložek, V. 2008: Hynutí lesů, hrozba eroze a svědectví svahovin, Vesmír 87, 856–860.
- Lutovský, M. 2006: Od palisády ke zdi: Raně středověká hradiště v Čechách ve světle archeologického bádání posledních dvou desetiletí, Archaeologica historica 31, 21–44.
- Lutovský, M. – Militký, J. 2000: Raně středověké nálezy z hradiště v Praze-Butovicích ve sbírkách Národního muzea, Archaeologica Pragensia 15, 101–115.
- Lutovský, M. – Smejtek, L. a kol. 2005: Pravěká Praha. Praha.
- Macháček, J. 2000: K absolutní a relativní chronologii keramiky středodunajské kulturní tradice na jižní Moravě, Sborník prací Filozofické fakulty brněnské univerzity M 5, 25–55.
- Mařík, J. 2001: Výzkum raně středověkého opevnění na parcele č. 5 v Libici nad Cidlinou, Archeologie ve středních Čechách 5, 581–590.
- Mařík, J. 2004: Libická sídelní aglomerace a její sídelní zázemí v raném středověku, Dissertationes archaeologicae Brunenses/Pragensesque 7. Praha.
- Mašek, N. 1965: Problém opevnění slovanského hradiště a nálezy keramiky pražského typu na Zámkách u Bohnic, Archeologické rozhledy 17, 182–193.
- Mašek, N. 1970: Nové poznatky z výzkumu v Praze-Butovicích, Archeologické rozhledy 22, 272–285.
- Mašek, N. 1971: Pražská výšinná sídliště pozdní doby kamenné. Acta Musei Pragensis 71. Praha.
- Měřínský, Z. 2009: Die Anfänge der Keramik mit Rädchenverzierung im Mähren und ihre Herkunft. In: Maříková-Vlčková, P. – Mynářová, J. – Tomášek, M. (edd.), My Things Changed Things. Social Development and Cultural Exchange in Prehistory, Antiquity, and the Middle Ages. Praha, 193–198.
- Michálek, J. – Lutovský, M. 2000: Hradec u Němčic. Sídlo halštatské a raně středověké nobility v česko-bavorském kontaktním prostoru. 1–3. Strakonice–Praha.
- Nechvátal, B. – Novák, J. – Zavržel, J. 2012: Záchraný archeologický výzkum na raně středověkém hradišti v Šárce, Archaeologia historica 37, 401–418.
- Neuhäuslová, Z. a kol. 2001: Mapa potenciální přirozené vegetace České republiky. Praha.
- Neustupný, E. 1996: Poznámky k pravěké sídlištní keramice, Archeologické rozhledy 48, 490–509.
- Neustupný, E. 2007: Metoda archeologie. Plzeň.
- Neustupný, Z. 2008: Frühmittelalterliche Burgwälle im Prager Becken in Bezug auf die Entwicklung und Struktur der Besiedlung. In: Poláček, L. (ed.), Das wirtschaftliche Hinterland der frühmittelalterlichen Zentren. Internationale Tagungen in Mikulčice 6. Brno, 153–164.
- Pleinerová, I. – Zeman, J. 1970: Návrh klasifikace časně slovanské keramiky v Čechách, Archeologické rozhledy 22, 721–732.

- Plevová, A. 2011: Příspěvek k dějinám a významu klučovského hradiště. Nепublikovaná bakalářská práce. Ústav pro pravěk a ranou dobu dějinnou FF UK v Praze.
- Princová-Justová, J. 1994: Die burgwallzeitliche Keramik aus Libice nad Cidlinou, In: Staňa, Č. (ed.), Slawische Keramik in Mitteleuropa vom 8. bis zum 11. Jahrhundert. Internationale Tagungen in Mikulčice 1. Brno, 193–206.
- Princová-Justová, J. 1999a: Libice nad Cidlinou. Zur ältesten burgwallzeitlichen Besiedlung und zur Gründung des Burgwalls, Památky archeologické 90, 107–152.
- Princová-Justová, J. 1999b: Obj. č. 126 (10. století) na předhradí slovanského hradiska v Libici nad Cidlinou, Památky archeologické 90, 153–165.
- Princová-Justová, J. 2004: Sídliště ze 7. až počátku 9. století v poloze „Staré Badry“ u Opolánek, okr. Nymburk. Výsledky výzkumu v letech 1965–1966 a 1969–1973, Památky archeologické 95, 107–174.
- Profantová, N. 1996: Slovanské osídlení hradiště Bohnice-Zámka a jeho zázemí. Na základě výzkumů N. Maška, Archaeologica Pragensia 12, 65–140.
- Profantová, N. 1998: Doubravčice: Zu den Anfängen der frühmittelalterlichen Burgwallanlage aufgrund der Ausgrabungen von J. Kudrnáč, Památky archeologické 89, 303–364.
- Profantová, N. 1999: Zum gegenwärtigen Erkenntnisstand der frühmittelalterlichen Besiedlung des Burgwalls Šárka (gem. Dolní Liboc, Prag 6), Památky archeologické 90, 65–106.
- Profantová, N. 2000: Další raně středověké nálezy z Prahy-Stodůlek, Archaeologica Pragensia 15, 109–116.
- Profantová, N. – Špaček, J. 2003: Nejstarší slovanská sídliště na Čelákovicku, Archeologické rozhledy 55, 354–376.
- Sláma, J. 1977: Mittelböhmen im frühen Mittelalter I. Katalog der Grabfunde. Praehistorica 5. Praha.
- Sláma, J. 1988: Střední Čechy v raném středověku. III. Archeologie o počátcích přemyslovského státu. Praehistorica 14. Praha.
- Stará, M. 1988: Archeologický výzkum lokality Loučná-Saň, Sborník Severočeského muzea – Historia 9, 134–146.
- Štefan, I. – Krutina, I. 2009: Raně středověké sídliště, hromadný hrob a pohřebiště na Budči, Památky archeologické 100, 119–212.
- Šolle, M. 1979: Pšovská keramika a její vztahy k hrnčířskému okruhu kouřimskému, Archeologické rozhledy 31, 498–529.
- Tomková, K. 1998: Quellen zur Erkenntnis des Klučover Horizontes, Památky archeologické 89, 267–302.
- Tomková, K. 2001: Levý Hradec ve světle archeologických výzkumů. Díl I. Castrum Pragense 4. Praha.
- Turek, R. 1950: K počátkům Prahy, Památky archeologické 43, 59–95.
- Turek, J. – Daněček, V. 2000: Nedestruktivní průzkum na hradišti v Praze-Butovicích, Archaeologica Pragensia 15, 89–99.
- Váňa, Z. 1995: Přemyslovská Budeč. Archeologický výzkum hradiště v letech 1972–1986. Praha.
- Varadzin, L. 2009: Zásobování raně středověkého hradiště Stará Boleslav keramikou. Příspěvek k poznání distribuce keramiky v raném středověku. In: Moździoch, S., Stare i nowe w średniowieczu. Pomiedzy innowacją a tradycją. Spotkania bytomskie 6. Wrocław, 99–113.
- Varadzin, L. 2010: K vývoji hradišť v jádru Čech se zřetelem k přemyslovské doméně (příspěvek do diskuse), Archeologické rozhledy 62, 535–554.
- Varadzin, L. 2012: Raně středověké hradiště Libušín. Hlavní poznatky z revizního zpracování výzkumů, Archeologické rozhledy 64, 723–774.
- Vencl, S. 1973: Časně slovanské osídlení v Běchovicích, o. Praha-východ, Památky archeologické 64, 340–392.
- Zeman, J. – Buchvaldek, M. 1967: Sídlištní nálezy ze starší doby hradištní ve Vřesníku, Památky archeologické 58, 545–562.

DIE BEITRÄGE ZU DEM STUDIUM VON DER BESIEDLUNG DES BURGWALLS IN PRAG-BUTOVICE I.

Die analytischen Oberflächensammlungen auf dem Nordhang

Auf dem Nordhang des Burgwalls in Prag-Butovice (das Katastralgebiet Jinonice, die Hauptstadt Prag; Abb. 1) wurde eine analytische Oberflächensammlung mit dem Ziel einer kartographischen Erfassung sowie einer Interpretation der entdeckten Kumulation von der frühmittelalterlichen Keramik in den Jahren 2012–2013 durchgeführt. Der Burgwall eines Typs Vorsprung ist bisher bekannt als zweiteilig (die Akropolis – 4,5 ha, der Vorburgwall – 7 ha). Die Studie widmet sich dem Nordhang mit dem wenig markanten, konvexen Teil bei der Oberfläche, weiter dem einige Meter hohen

Felsen und dem langen direkten Teil des Hanges mit der stabilen Neigung von 40–45° (Abb. 3), auf dem die frühmittelalterlichen Artefakte entdeckt wurden.

Die Besiedlung des Vorsprungs ist polykulturell. Es wurden hier ebenfalls einige urgeschichtliche Komponenten erkannt. Eine Reihe von den Synthesen hat die frühmittelalterliche Besiedlung zusammengefasst. Als das befestigte Objekt reiht sich der Burgwall in Butovice mit der Vorsichtigkeit zur der Gruppe der Burgwälle, wie Prag-Šárka, Prag-Bohnice, Hostim, welche dem Aufschwung von den grundsätzlichen Fundorten in Verbindung mit der Entstehung des frühen Staates der Přemysliden vorgingen. Der Burgwall wurde bisher bekannt vorwiegend dank den Oberflächen-sammlungen. N. Mašek realisierte hier die einzige Geländefreilegung, u. zw. in dem Jahre 1964. Damals wurden vier Sonden auf der Akropolis gelegt. Eine von diesen Sonden belegte das frühmittelalterliche Alter von den Relikten der Befestigung (Mašek 1970).

Die Methode der sog. Sammlung auf den ausgewählten Punkten (Kuna 1994, 59) in Kombination mit einigen weiteren Prospektionswegen wurde bei der analytischen Sammlung auf dem Nordhang in den Jahren 2012 und 2013 verwendet. Im Raum unter dem Relikt von der Befestigung sowie unter der Felsenstufe wurde das Netz I (die Linie A, B, C; Abb. 2:I) gelegt. Einige zehn Meter östlich, auf den Orten des seichten Einschnittes mit dem geologischen Ursprung wurde das vergleichende Netz II (die Linie D, E, F; Abb. 2:II) situiert. Auf den Linien befanden sich die Punkte mit dem Abstand von 5 m. Dank der grundsätzlichen Sammlung wurde das ganze Material aus dem Quadrat von 2 × 2 m gewonnen, wobei sein einziger Punkt die Mitte darstellte (d. h. das Netz I, 32 Quadrate, die Fläche von insgesamt 128 m², das Netz II, 29 Quadrate, die Fläche von insgesamt 116 m²). Die Sammlung erfasste die keramischen Bruchstücke, die Spinnwirtel, die Spaltindustrie und die besonderen Funde, z. B. ein Wirbel des Welses.

Aus den Quadraten in dem Netz I (d. h. aus den Reihen A, B und C) stammen insgesamt 904 St. keramische Bruchstücke, wobei mindestens 821 St. (90,8 %) Bruchstücke das frühmittelalterliche Alter haben. Es handelt sich um 7,3 % urgeschichtliche Bruchstücke, 1,8 % unsichere Bruchstücke und einige neuzeitliche Bruchstücke. Die Sammlung in dem Netz II brachte die Ergebnisse, welche diametral andersartig waren. In 29 Quadraten wurden nur 80 St. Bruchstücke der keramischen Gefäße entdeckt, wobei nur 14 St. (17,5 %) mit Sicherheit als frühmittelalterliche Artefakte bezeichnet werden können. 51,2 % Artefakte sind urgeschichtlich und 18,7 % Artefakte haben das neuzeitliche Alter.

Der Kern von der Konzentration der Scherben auf dem Hang liegt deshalb in dem Raum des Netzes I (Abb. 4). Obwohl die horizontalen Linien die Ränder von der Kumulation nicht erfassten, konnte es dank der Ergänzungsprospektion festgestellt werden, dass die Kumulation (auf der Oberfläche) vorläufig räumlich auf der Fläche von ca. 80 × 60 m situiert sich. Mit Rücksicht auf die untersuchte Fläche und das ganze Ausmaß der Kumulation stellt die Abschätzung der Menge von den Scherben ungefähr einige 10 000 St. (!) dar. Der Vergleich von den Ergebnissen der beiden Sammlungen mit den früheren Aktionen auf dem Fundort zeigt die Tafel Nr. 1.

Die Studie wollte die Argumente vorliegen, ob die Kumulation in dem Netz I ein Relikt des Abfallareals darstellen konnte. Der Abfall (vermutlich sekundär) wurde in dem Frühmittelalter aus der Oberfläche von der Terrasse in dieses Areal weggeräumt. Bei einer Reihe der tschechischen Lokalitäten wurden die Akkumulationen der beweglichen Funde, die durch die nicht anthropogenen Prozesse entstanden, erfasst (z. B. Loučná-Saň: Stará 1988, 135; Bohnice-Zámka: Profantová 1996, 66). Die Ablagerung des Materials auf den Hängen wurde bisher nur vereinzelt zielsicher untersucht (Branov: Křišťuf – Kovářová 2007). Der absichtliche Transfer von dem Material auf dem Hang mit dem Ziel z. B. von der Elimination des Abfalls auf der besiedelten Fläche wurde vollkommen nur ausnahmsweise erforscht (Staré Hobzí: Hejhal 2012, 146). Das Minimum von den Belegen wurde auch für die intentionalen Abfallareale versammelt. Es wurde vorausgesetzt z. B. bei den kleinflächigen Konzentrationen der Funde aus der Höhenlokalität Gars-Thunau (Herold 2008, 285–288, mit weiteren Beispielen).

Im Fall des Raumes in dem Netz I handelt es sich sicher nicht um die Kumulation des sekundären Abfalls in situ. Es geht eher um sein räumlich transformiertes Bild mit den schon freigegebenen Konturen. Die Artefakte in der Kumulation erfüllten keine Kriterien für den tertiären Abfall, da die lebende Kultur sie in dem Fall dieser räumlichen Transformation des Areals eher nicht als Abfall begriffen hat. Es handelt sich eher um die kulturellen Residuen des frühmittelalterlichen Areals (Kuna – Němcová und Koll. 2012, 177). Der Nordhang ist der Ort, wo sich die Geschwindigkeit von der Erosion im Verlaufe der Zeiten vermutlich änderte. Sie stärkte als Folge der gezielten Änderungen des Bewuchses in den jüngstvergangen Zeiten. Es ist nicht gelungen, den Posttransformationen (nach Neustupný 2007, 52–53) das Bild des ehemaligen Abfallareals im Verlaufe der Jahre vollkommen zu löschen. Deshalb können seine Residuen auch in Gegenwart auf der zwar begrenzten, aber relativ großen Fläche erfasst werden.

Die Argumente, die diese Interpretation unterstützen, sind folgend: (1) Die Lage der Funde erlaubt keine Hypothese über die direkte Siedlungsaktivität (der steile Hang). Mit Rücksicht auf die andere Verwendung handelt es sich nur um den Randraum. (2) Die Kumulation der Funde, die in dem Netz I festgestellt wurden, wurde räumlich begrenzt (die Fläche ungefähr 80 × 60 m). (3) Die Fläche ist morphologisch von der Fläche des Burgwalls (das Relikt der Befestigung, der kleine Felsen) abgeteilt. (4) Das Prozent der frühmittelalterlichen Funde ist höher als bei den anderen Lagen (die Fläche der Akropolis, der Raum der Sammlung in dem Netz II). In dem Fall der ausschließlich natürlichen Genese von dem Material auf dem Hang sollte hier der größere Anteil der urgeschichtlichen Scherben erfasst werden, da sie sonst auf der Fläche vollkommen dominieren. (5) Unter den Funden befanden sich solche Typen, welche die langzeitliche Verschiebung der Erosionen aus der Fläche des Burgwalls wahrscheinlich nicht aushalten konnten. Es handelt sich z. B. um den schadlosen Wirbel des Welses. (6) Das Maximum der Häufigkeit von den Bruchstücken wurde in den mittleren

Teilen des Hanges erreicht. In der Richtung nach unten verminderte sich die Menge von den Funden. (7) Auf den Funden befinden sich keine Spuren nach der Abrasion in Folge der Erosionsbewegung auf dem Hang. (8) Bei der gegenwärtigen Abwesenheit der Spuren nach der Abrasion ist das Material stark fragmentarisch. Im Prinzip hat 60 % St. Bruchstücke die kleinere Größe als 30 mm. (9) Die Keramik in dem Netz I stört nicht das bisher bekannte Oberintervall der Existenz von der Besiedlung des Burgwalls. Es kann vorausgesetzt werden, dass das Material – mindestens mit der Datierung post quem der Entstehung von der Befestigung – sich nicht in dem Fall der längeren Existenz der Mauer aus der Fläche des Burgwalls in den Raum des Netzes I ausschließlich durch den natürlichen Weg verschieben konnte.

Abb. 1. Prag-Butovice, das Katastralgebiet. Jinonice. Der Ausschnitt aus der Grundkarte. Der Raum der Aktivität auf dem Nordhang (näher Abb. 2)

Abb. 2. Das Netz I und das Netz II auf dem Nordhang. Die Platzierung von den Linien.

Abb. 3. Der Nordhang. Das Profil in dem oberen Teil des Hanges, in dem Raum der Oberflächensammlung in dem Netz I (der Schnitt durch die Linie A zu dem Punkt A6)

Abb. 4. Die Visualisierung der Häufigkeit (St.) von den Bruchstücken in den Abtastsektoren auf dem Nordhang (schematisiert – die Fläche der Quadrate vergrößert; die Projektion in der Fläche; die Position der Netze entspricht gegenseitig der Realität)

Abb. 5. Das Netz I. Die Durchmesser der Ränder von den Gefäßen

Abb. 6. Das Netz I. Die Durchmesser der Böden von den Gefäßen

Abb. 7. Die Ränder aus den Oberflächensammlungen, die Linien A, B, C und X. Die Gliederung in die Gruppen

Abb. 8. Das Spektrum der Verzierungsmotive von dem keramischen Fundkomplex aus dem Netz I auf dem Nordhang

Abb. 9. Das Netz I. Die Bruchstücke von den keramischen Gefäßen aus den Oberflächensammlungen, 1–29 Linie A

Abb. 10. Das Netz I. Die Bruchstücke von den keramischen Gefäßen aus den Oberflächensammlungen, 1–31 Linie B

Abb. 11. Das Netz I. Die Bruchstücke von den keramischen Gefäßen aus den Oberflächensammlungen, 1–6, 10 und 14 Linie B; 7–9, 11–13, 15–27 Linie C

Abb. 12. Das Netz I. Die Bruchstücke von den keramischen Gefäßen aus den Oberflächensammlungen, 1–6 Linie C; 7–18 Linie X

Abb. 13. Das Netz I. Die Bruchstücke von den keramischen Gefäßen aus den Oberflächensammlungen, 1–4 Linie X

Abb. 14. Die Spinnwirtel aus den Oberflächensammlungen
Abb. 15. Das Netz I., Linie A. Die Häufigkeit der Bruchstücke in der Abhängigkeit von der Lage des Hanges (Bem. der Quadrat A-1 die höchste Position; A 14 – die niedrigste Position)

Taf. 1. Die Grundangaben von den ausgewählten, durchgeführten Oberflächensammlungen in dem gefolgten Raum