

SLIEZSKOPLATĚNICKÉ SÍDLISKO VO SVIJANOCH, OKR. LIBEREC

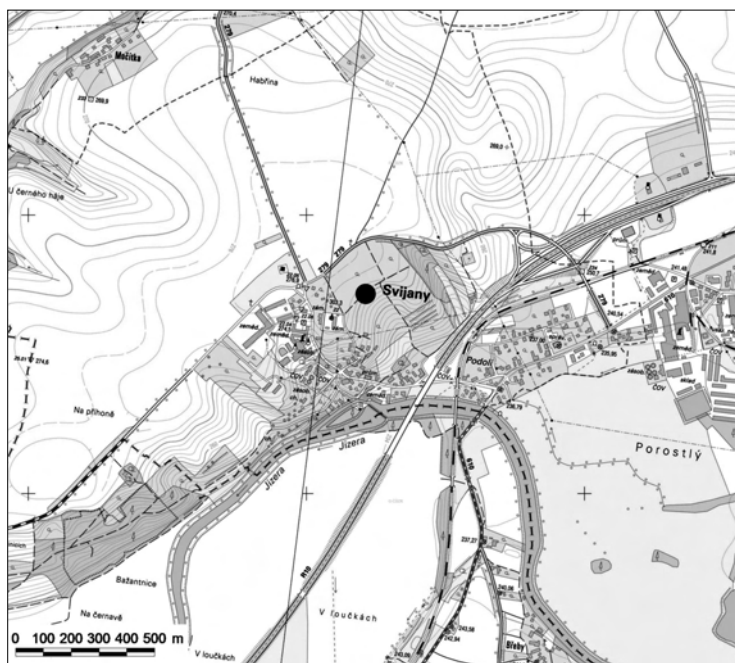
Lucia Žilincová

1. ÚVOD

Obci Svijany dominuje renesančný zámok, pôvodne patriaci rodu Rohanov. V jeho záhradách bolo ešte na začiatku minulého storočia objavené sídlisko z obdobia lužických popolnicových polí a doby hradištnej (parc. č. 174/1). Roku 1909 tu nemalo sídliskovej keramiky našiel záhradník Maruška a daroval niektoré zlomky turnovskému múzeu (*Filip 1936–1937*, 166; *týž 1947*, 252; *Šimák 1909*, 170). Na jar po orbe roku 1944 doložil učiteľ Fr. Louda množstvo sliezskoplatěnickej keramiky a dreveného uhlia (*Filip 1947*, 253).

V lete 1969 prebiehal na parcelách č. 174/4 a 174/1 záchranný archeologický výskum Severočeského múzea v Liberci pod vedením L. Košnara, V. Webera a J. Waldhausera (*obr. 1*). Sídliskové objekty sliezske a mladohradištne boli porušené sovietskymi vojakmi pri kopaní kanalizácie. Tri z nich patrili do okruhu sliezskoplatěnickej kultúry (*Waldhauser 1970*, 1).

Objekt 5 bol skúmaný v dvoch sektoroch pri stranách výkopu pre kanalizáciu (*obr. 5:1*). Severný sektor bol označený A a južný B. Odlíšené boli aj nálezy z vrstvy nad objektom. Všetky časti objektu tvorili kompaktný nálezový celok (*Waldhauser 1970*, 1). Inventár z ďalšieho sliezskoplatěnickeho objektu 7 nebol stratifikovaný ani triedený do sektorov (*obr. 5:2; Waldhauser 1970*, 2). Objekt 10 bol skúmaný po 20 cm vrstvách. Porušil ho recentný vrt a mladší objekt 13 (mladohradištnej) na severnej strane (*Waldhauser 1970*, 3). Nálezový inventár je v súčasnosti uložený v libereckom (objekty 5-A, 7 a 10) a turnovskom múzeu (nálezy bez priradenia k sídliskovým objektom č. 1–18).¹



Obr. 1. Svijany, zámecká záhrada.
Lokalizácia sliezskoplatěnickeho sídliska.
Vľavo: poloha lokality na mapě ČR

¹ Sídlisko vo Svijanoch tvorí súčasť dizertačnej práce *Osídlenie Českého raja v dobe lužických popolnicových polí* (Ústav pro archeologii FF UK) a v rámci projektu č. 539712 je táto práca podporovaná Grantovou agentúrou Karlovej univerzity.

2. KATALÓG

Objekt 5-A – výzkum 1969 – parc. č. 174/4, 174/2 – L. Košnar, V. Weber, J. Waldhauser (*obr. 2; 5:1*)

Nepravidelný objekt mal oválny tvar s obdĺžnikovým výstupkom na severnej strane, rozmery $1 \times 1,05$ m, hĺbku 0,64 m, kónický profil (v poslednej tretine smerom ku dnu sa vertikálne zvažoval), dno rovné a oválne s rozmermi $0,58 \times 0,45$ m. Skúmaný objekt bol v polovici prerezaný ryhou pre kanalizáciu. Podľa základného tvaru je možné predpokladať zásobnicovú funkciu. Výplň objektu bola tmavo čierna, miestami sivá. Pri dne a stenách bola premiešaná so žltou farbou. Nálezy sa koncentrovali vo vrchnej vrstve (0–20 cm).

Nálezy: keramika, mazanica, značné množstvo uhlíkov.

Datovanie: sliezskoplatěnická kultúra (1–8).

1. črep hrnca?, rovno smerom von zrezaný a zosilnený okraj, rovné steny, tehlová farba, drsný povrch, zrnitý materiál, rozmery: $2 \times 2,9$ cm, hr. 7–8 mm, pr. č. 245/69, ulož. C/d/XCIV, 1969, P 7553 (*obr. 6:1*);

2. črep dvojkónickej nádoby?, zaoblený okraj, nábeh na rovný horný kónus, hnedá farba, mierne zdrsnený povrch, plavený materiál, dobre vypálený, rozmery: $2,1 \times 2,2$ cm, hr. 4–7 mm, pr. č. 245/68, ulož. C/d/XCIV, povrch, 1969, P 7561 (*obr. 6:2*);

3. črep misky?, zaoblený okraj, kónické telo, svetlo až tmavosivá farba, vyhladený povrch, rozmery: $3,9 \times 3,6$ cm, hr. 2–5 mm, pr. č. 245/69, ulož. C/d/XCIV, 1969, P 7553 (*obr. 6:3*);

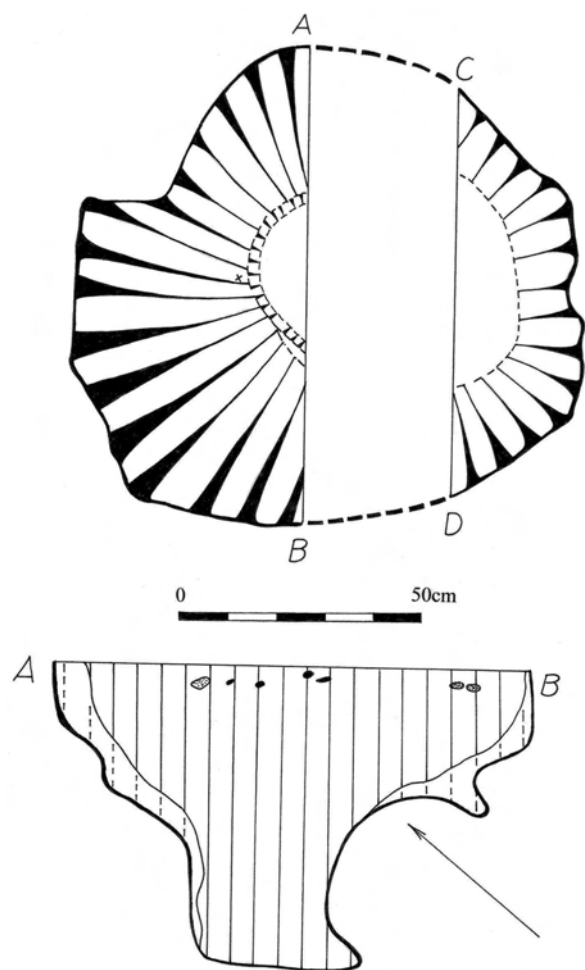
4. črep väčšej nádoby, zaoblené telo, povrch zdobený pupčekom, ktorý je misovite pretlačený, hnedá až sivá farba, mierne zdrsnený povrch, rozmery: $5,5 \times 5,5$ cm, pr. pupčeka 14 mm, hr. 6–7 mm, pr. č. 245/69, ulož. C/d/XCIV, 1969, P 7555 (*obr. 6:4*);

5. črep väčšej nádoby, nepatrne zaoblené telo, ktoré je zdobené plastickým límcem, svetlosivá farba, rozmery: $4,2 \times 4,7$ cm, hr. 6 mm, pr. č. 245/69, ulož. C/d/XCIV, 1969, P 7555 (*obr. 6:5*);

6. črep hrnca?, rovno smerom von zrezaný okraj, rovné steny, svetlosivá farba, miestami tehlová, mierne zdrsnený povrch, rozmery: $3 \times 3,4$ cm, hr. 4–8 mm, pr. č. 245/69, ulož. C/d/XCIV, 1969, P 7553 (*obr. 6:6*);

7. torzo dvojkónickej nádoby, stlačená profilácia, výrazne zaoblený a hnaný lom, výrazne dovnútra prehnutý dolný kónus, nábeh na rovné dno, výduť je zdobená pásmom do seba zakliesnených a šrafovaných trojuholníkov, pod ním sa nachádza pás vodorovných rýh, zvrchu sú trojuholníky lemované niekoľkými pásmi vodorovných rýh, priestor medzi nimi vyplňajú rady malých jamiek, svetlohnedá farba, dolná časť tela a dno sú tehlové, vyhladený povrch, tenké steny, materiál jemný a dobre vypálený, zach. v. 7, 2 cm, š. 12, 4 cm, hr. 4 mm, pr. č. 245/69, ulož. C/d/XCIV, 1969, P 7556 (*obr. 6:7*);

8. črep misky?, rovno zrezaný okraj, nábeh na kónické telo, tmavosivá farba, vyhladený povrch, rozmery: $2,3 \times 2$ cm, hr. 2–3 mm, pr. č. 245/69, ulož. C/d/IV, 1969, P 7558–7557 (*obr. 6: 8*).



Obr. 2. Svijany. Pôdorys a profil objektu 5

Objekt 7 – výzkum 1969 – parc. č. 174/4, 174/2 – L. Košnar (*obr. 3; 5:2*)

Druhý objekt mal vaňovitý tvar, dĺžku 1,42 m, šírku 1,10 m a hĺbku 0,20–0,35 m. Juhozápadne od neho bol situovaný lalokovitý výbežok v tvare kolovej jamky, pričom s objektom priamo súvisel. Výplň bola tmavo čierna a nálezy sa v nej koncentrovali rovnomerne.

Nálezy: keramika, mazanica, uhlíky.

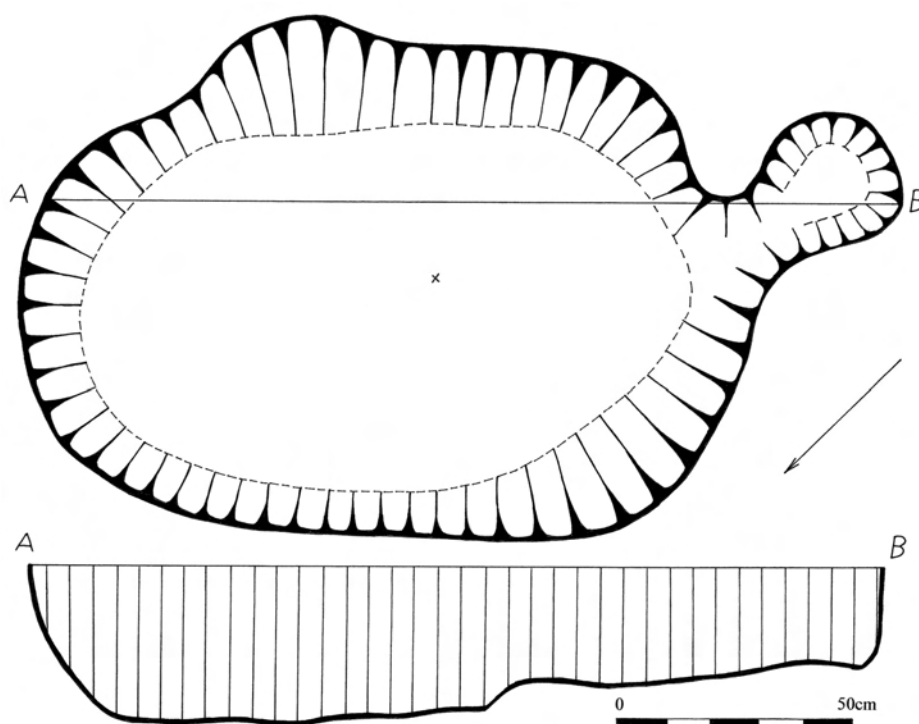
Datovanie: lužická kultúra (4, 10, 11); sliezskoplatěnická kultúra (1–3, 5–9, 12–21).

1. črep menšej nádoby, zaoblený okraj, rovné steny, tmavosivá až čierna farba, vyhladený a vyleštený povrch, rozmery: $3,1 \times 2,4$ cm, hr. 2–3,5 mm, pr. č. 245/69, ulož. C/d/XCIII, vrstva č. 2, 1969, P 7516 (*obr. 7:1*);

2. črep menšej nádoby, zaoblený, hnaný a von vyhnutý okraj, kužeľovité hrdlo, žltá farba, vyhladený povrch, rozmery: $3 \times 2,7$ cm, hr. 2–4 mm, pr. č. 245/69, ulož. C/d/XCIII, vrstva č. 1, 1969, P 7515 (*obr. 7:2*);

3. črep misky?, zaoblený okraj, dovnútra zatiahnuté ústie, kónické telo, hnedá až sivá farba, vyhladený povrch, jemne plavený materiál, rozmery: $3,9 \times 3,2$ cm, hr. 2–3 mm, pr. č. 245/69, ulož. C/d/XCIII, vrstva č. 1, 1969, P 7515 (*obr. 7:3*);

4. črep dvojkónickej nádoby, ostrý lom, svetlohnedá farba, vyhladený povrch, rozmery: $4 \times 3,8$ cm, hr. 5–8 mm, pr. č. 245/69, ulož. C/d/XCIII, vrstva č. 1, 1969, P 7515 (*obr. 7:4*);



Obr. 3. Svijany. Pôdorys a profil objektu 7

5. črep amforovitej nádoby?, nábeh na mierne kužeľovité hrdlo, jeho spodná časť je zdobená vodorovnými a širokými ryhami, odsadené telo s nábehom na výrazné zaoblenie, svetlohnedá farba, vyhladený povrch, jemný materiál, pr. č. 245/69, ulož. C/d/XCIII, vrstva č. 1, 1969, P 7512 (obr. 7:5);

6. črep menšej nádoby, nepatrne zaoblené telo, malé uško, z ktorého vybieha pás vodorovných rýh, žltá farba, mierne zdrsnený povrch, plavený materiál, rozmery: 4,2 × 3,4 cm, hr. 5 mm, pr. č. 245/69, ulož. C/d/XCIII, vrstva č. 1, 1969, P 7514 (obr. 7:6);

7. črep hrnca?, rovno zrezaný okraj, nepatrne prehnuté hrdlo prechádza plynule do mierne zaobleného tela, tmavohnedá až čierna farba, drsný povrch, rozmery: 6,5 × 6 cm, hr. 4–6 mm, pr. č. 245/69, ulož. C/d/XCIII, vrstva č. 1, 1969, P 7510 (obr. 7:7);

8. torzo hlineného závažia, asi 2/3 chýbajú, valcovitý otvor, hnedá až tmavosivá farba, drsný povrch, zach. rozmery 4,8 × 6,5 cm, pr. č. 245/69, ulož. C/d/XCIII, vrstva č. 1, 1969, P 7513 (obr. 7:8);

9. torzo šálky, rovno zrezaný okraj, pologuľovitý tvar, dolná časť tela je kónická, dno chýba, páskové uško je vytiahnuté vysoko nad ústie, tmavosivá až hnedá farba, vyhladený povrch, stredne hrubý bahnitý materiál, zach. v. 3,9 cm, v. s uškom 5,6 cm, pr. ústia 13 cm, hr. 2,5–3 mm, pr. č. 245/69, ulož. C/d/XCIII, vrstva č. 1, 1969, P 7514 (obr. 7:9);

10. črep hrnca?, mierne zaoblené telo, povrch zdrsnený zvislými a širokými ryhami, svetlo až tmavohnedá farba, drsný povrch, rozmery: 5,2 × 5,3 cm, hr. 5–7 mm, pr. č. 245/69, ulož. C/d/XCIII, vrstva č. 1, 1969, P 7515 (obr. 7:10);

11. črep hrnca?, spodnou časťou kužeľovitého hrdla prechádza plastická páska, pod ňou dve vodorovné ryhy, zaoblené telo je len nepatrne odsadené, žltá až svetlohnedá farba, drsný povrch, rozmery: 8 × 6,5 cm, hr. 7

mm, pr. č. 245/69, ulož. C/d/XCIII, vrstva č. 1, 1969, P 7509 (obr. 7:11);

12. črep väčšej nádoby, fragment pochádza pravdepodobne z dna, rovné steny, povrch zdrsnený nechtovými vrypami, svetlo až tmavohnedá farba, rozmery: 6,2 × 5,7 cm, hr. 9–10 mm, pr. č. 245/69, ulož. C/d/XCIII, vrstva č. 1, 1969, P 7511 (obr. 7:12);

13. črep väčšej nádoby, nepatrne zaoblený okraj, nábeh na kónické telo, hnedá až tmavosivá farba, vyhladený povrch, rozmery: 4 × 1,9 cm, hr. 6–8,5 mm, pr. č. 245/69, ulož. C/d/XCIII, vrstva č. 1, 1969, P 7515 (obr. 8:1);

14. črep menšej nádoby, nepatrne zaoblené steny, povrch zdobený dvomi pásmi vodorovných rýh, medzi nimi je šikmý pás rýh, ktorý je z oboch strán olemovaný elipsovými jamkami, tmavosivá farba, vyhladený povrch, jemný tuhovaný materiál, dobre vypálený, rozmery: 2,3 × 2,3 cm, hr. 5 mm, pr. č. 245/69, ulož. C/d/XCIII, vrstva č. 1, 1969, P 7512 (obr. 8:2);

15. torzo hrnca, nepatrne zaoblený a mierne smerom von vyhnutý okraj, na kužeľovitom hrdle je situovaná krátka plastická páska, žltá farba, miestami tmavosivá, silno zdrsnený povrch, zach. v. 5,1 cm, pr. ústia 15 cm, hr. 8–9 mm, pr. č. 245/69, ulož. C/d/XCIII, vrstva č.1, 1969, P 7509 (obr. 8:3);

16. črep menšej nádoby, zaoblený, hranený a von vyhnutý okraj, mierne prehnuté hrdlo, tehlová farba, mierne zdrsnený povrch, rozmery: 3,2 × 4 cm, hr. 2–5 mm, pr. č. 245/69, ulož. C/d/XCIII, vrstva č. 2, 1969, P 7516 (obr. 8:4);

17. črep šálky, rovno zrezaný okraj, pologuľovitý tvar tela, žltá až sivá farba, vyhladený povrch, rozmery: 2,7 × 5,3 cm, hr. 3–4 mm, pr. č. 245/69, ulož. C/d/XCIII, vrstva č. 1, 1969, P 7515 (obr. 8:5);

18. črep misky?, zaoblený okraj, dovnútra zatiahnuté ústie, nábeh na kónické telo, hnedá až sivá farba, nepatrne zdrsnený povrch, rozmery: 3,1 × 4,6 cm, hr. 4–6

mm, pr. č. 245/69, ulož. C/d/XCIII, vrstva č. 1, 1969, P 7510 (obr. 8:6);

19. črep dvojkónickej nádoby?, mierne zaoblený dolný kónus, ostrý lom je z oboch strán ohraničený šikmo umiestnenými elipsovitými jamkami, z vrchnej i spodnej časti sú olemované pásmi vodorovných rýh, tmavosivá farba, vyleštený a tuhovaný povrch, dobre vypálený materiál, rozmery: 4,6 × 5 cm, hr. 5–6 mm, pr. č. 245/69, ulož. C/d/XCIII, vrstva č. 1, 1969, P 7512 (obr. 8:7);

20. torzo hrnca, zaoblený a von vyhnúty okraj, kužeľovité hrdlo, vodorovne zdrsnený povrch, tehlová až svetlohnedá farba, hrubá piesčitá a bahnitá hlina, zach. v. 7 cm, pr. ústia 19 cm, hr. 8–10 mm, pr. č. 245/69, ulož. C/d/XCIII, vrstva č. 1, 1969, P 7510 (obr. 8:8);

21. torzo hrnca, zaoblený okraj, mierne kužeľovité hrdlo, odsadené telo s nábehom na výrazné zaoblenie, svetlo až tmavohnedá farba, vyhladený povrch, zach. v. 6,1 cm, pr. ústia 20 cm, hr. 4–7 mm, pr. č. 245/69, ulož. C/d/XCIII, vrstva č. 1, 1969, P 7510 (obr. 8:9).

Objekt 10 – výzkum 1969 – parc. č. 174/4, 174/2 – V. Weber, J. Waldhauser (obr. 4)

Skúmaný objekt charakterizoval štvorcový tvar s oválnymi rohmi (pri dne bol pôdorys takmer kruhový), rozmery 0,30 × 1,51 m, hĺbka 0,36 m a šikmé steny (na západnej strane zvislé). Výplň bola tmavočierna, pri dne premiešaná s podložnou sprašou. Nálezy boli rovnomerne rozložené po celom objekte.

Nálezy: keramika, silex, fragment brúsenej industrie.

Datovanie: sliezskoplaténická kultúra (1–6).

1. črep dvojkónickej nádoby?, z vonkajšej strany zaoblený a zosilnený okraj, tmavosivá farba, vyhladený povrch, rozmery: 2,9 × 2 cm, hr. 6–7 mm, pr. č. 245/69, ulož. C/d/XCIV, 1969, P 7549 (obr. 6:9);

2. torzo kamenného pazúrika, časť je ulomená, v. 2,8 cm, š. 1,7 cm, sila 5–45 mm, pr. č. 245/69, ulož. C/d/XCIV, 1969, P 7551 (obr. 6:10);

3. črep šálky?, rovno zrezaný okraj, pologuľovitý tvar tela, tehlová farba, vyhladený povrch, rozmery: 3,3 × 3,8

cm, hr. 4–6 mm, pr. č. 245/69, ulož. C/d/XCIV, 1969, P 7549 (obr. 6:11);

4. torzo hrnca, okraj je rovno zrezaný, po bokoch zaoblený, hraničený a nepatrne von vyhnúty, kužeľovité hrdlo, svetlohnedá až svetlosivá farba, drsný povrch, zach. v. 11, 5 cm, pr. ústia 16, 5 cm, hr. 8–11 mm, pr. č. 245/69, ulož. C/d/XCIV, 1969, P 7547 (obr. 6:12);

5. črep menšej nádoby, rovno zrezaný okraj, nepatrne zaoblené telo, tmavosivá farba, vyhladený povrch, rozmery: 3,5 × 4,7 cm, hr. 4–6 mm, pr. č. 245/69, ulož. C/d/XCIV, 1969, P 7549 (obr. 6:13);

6. torzo kamenného predmetu, pretiahnutý tvar, vyhladený povrch, zach. v. 5,4 cm, š. 0,8–1,7 cm, sila 1–6 mm, pr. č. 245/69, ulož. C/d/XCIV, 1969, P 7551 (obr. 6:14).

Nálezy bez priradenia k sídliskovým objektom

1. torzo hrnca, rovno zrezaný okraj, dovnútra zatiahnuté ústie, zaoblené telo súdkovitého tvaru, horná časť je zdobená radom prstových odtlačkov, svetlohnedá farba, miestami tehlová, okraj i vnútorná strana sú tmavosivé, hrubý a drsný povrch, zrnitý materiál, zach. v. 9,4 cm, pr. ústia 17 cm, hr. 8–10 mm, zber J. Waldhausera, „pred zákem“ (obr. 8:10);

2. hlinené závažie, kruhová základňa s otvorom, tehlová až sivá farba, drsný povrch, v. 5,4 cm, š. 5,6–1,3 cm, pr. otvoru 10 mm, sila 5,2–2 cm, A 491 (obr. 8:11);

3. torzo misky, zaoblený, hraničený a von vyhnúty okraj, nepatrne prehnuté a nízke hrdlo, ostro odsadené a kónické telo, rovné dno, telo je zdobené niekoľkými pásmi vodorovných rýh, priestor medzi nimi vyplňajú rady pupčekov, tmavosivá farba, vyhladený povrch, pr. dna 3,5 cm, pr. ústia 16 cm, hr. 3–7 mm, A 170 (obr. 8:12);

4. kamenný závesok, oválny tvar s malým otvorom pod vrcholom, v. 4,9 cm, š. 3,4–1,9 cm, pr. otvoru 3 mm, sila 1 mm, A 455 (obr. 8:13);

5. hlinený praslen, trojuholníkový tvar s otvorom, kruhová základňa je mierne zaoblená, bočné strany i vrchol sú sploštené, po obvode beží rad jamiek, sivá farba, mierne zdrsnený povrch, rozmery: v. 2,4 cm, š. 3,9–1,1 cm, pr. otvoru 7 mm, A 1646 (obr. 9:1);

6. hlinený praslen, výrazne horizontálne pretiahnutý tvar, bočné strany sú zaoblené a vrchol sploštený, po obvode beží rad obdĺžnikov, hnedá až sivá farba, miestami tehlová, drsný povrch, v. 2,9 cm, š. 5,1–0,8 cm, pr. otvoru 9 mm, A 1647 (obr. 9:2);

7. hlinený praslen, trojuholníkový tvar s otvorom, kruhová základňa, bočné strany, vrchol i spodná časť sú sploštené, po obvode beží rad malých štvoruholníkov, svetlohnedá až sivá farba, mierne zdrsnený povrch, v. 3,4 cm, š. 4,5–1,2 cm, pr. otvoru 9 mm, A 1645 (obr. 9:3);

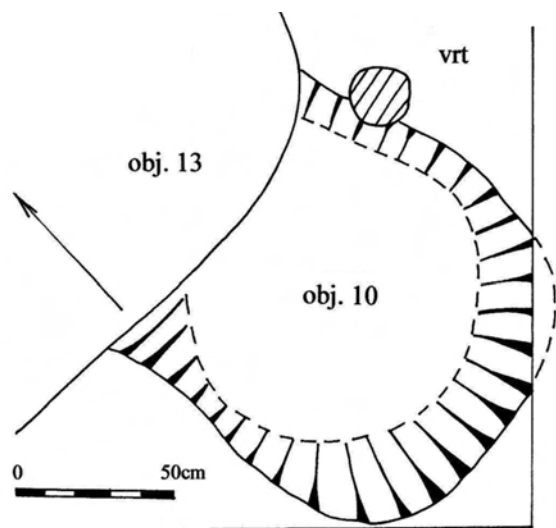
8. kamenný pazúrik, pretiahnutý tvar, v. 3, 8 cm, š. 1,3–1,8 cm, hr. 2–5 mm, A 1630 (obr. 9:4);

9. kamenný pazúrik, kruhový tvar, v. 3,6 cm, š. 3,3 cm, sila 1–2,3 cm, zámecká zahrada, čiastočne zo zb. Maruškovcej, A 1621 (obr. 9:5);

10. hlinené závažie, kruhová základňa, otvor, tehlová až sivá farba, drsný povrch, v. 5,2 cm, š. 2–5,7 cm, pr. otvoru 10 mm, sila 1,5–4,5 cm, A 492 (obr. 9:6);

11. kamenný pazúrik, obdĺžnikový tvar, v. 4,9 cm, š. 1,5 cm, sila 1–3 mm, A 1631 (obr. 9:7);

12. kamenný pazúrik, srdcový tvar, v. 2,4 cm, š. 1,4–2,2 cm, hr. 1–4 mm, A 1634 (obr. 9:8);



Obr. 4. Svijany. Pôdorys objektu 10

13. kamenný pazúrik, srdcový tvar, v. 2,3 cm, š. 1,7 cm, sila 0,5–2 mm, A 1632 (obr. 9:9);
 14. hlinené závažie, kruhový tvar s obdĺžnikovým otvorom, hnedá až sivá farba, drsný povrch, v. 5,6 cm, š. 5,7 cm, pr. otvoru 14 × 6,5 mm, sila 4,7–1,8 cm, A 493 (obr. 9:10);
 15. kamenný závesok, oválny tvar, malý otvor pod vrcholom, v. 4 cm, š. 2–3,5 cm, pr. otvoru 3,5 mm, sila 2 mm, A 1653 (obr. 9:11);

16. kamenný závesok, oválny a pretiahnutý tvar s malým otvorom pod vrcholom, v. 6,6 cm, š. 0,7–2,3 cm, pr. otvoru 2 mm, sila 2–4 mm, A 495 (obr. 9:12);
 17. kamenná sekerka, veľký otvor, vrchol je sploštený a spodná časť zahrotená, v. 11,8 cm, š. 0,1–4,9 cm, pr. otvoru 2,2 cm, sila 3,9 cm, A 516 (obr. 9:13);
 18. kamenná podložka, nepravidelný a pretiahnutý tvar, jedna polovica je zúžená a druhá rozšírená, v. 28,5 cm, š. 3–15 cm, sila 1–2,5 cm, A 1594 (obr. 9:14).

3. NÍŽINNÉ SÍDLISKÁ

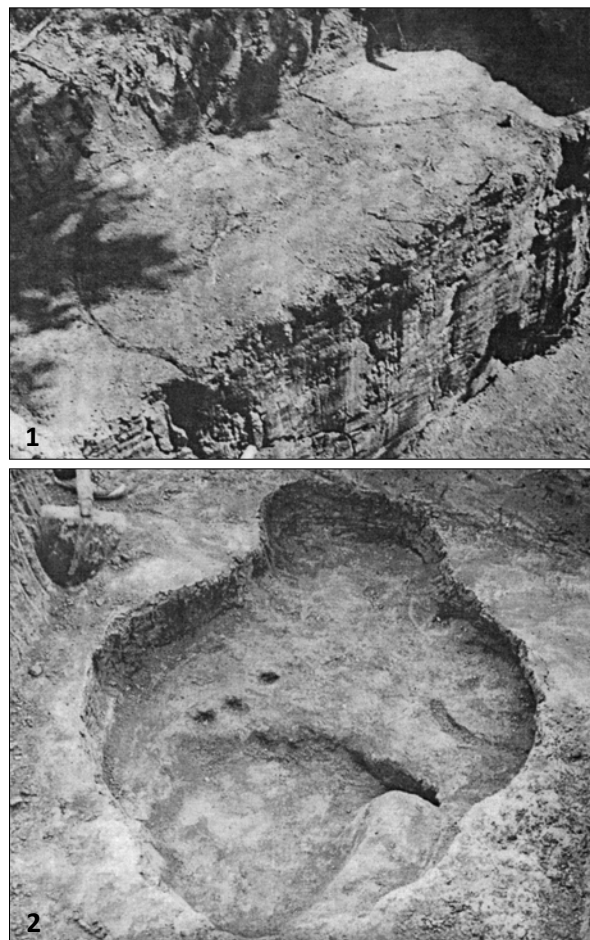
Verný obraz života pravekej kultúry je rekonštruovateľný len veľmi obtiažne. V mnohom sme odkázaní na poznatky o pohrebnom rite a materiálnej náplni žiarových nekropol, pretože ich výskumu sa v minulosti venovala väčšia pozornosť. Ľud lužických popolnicových je tak súčasníkmi vnímaný ako predstaviteľ jednoduchej a triedne nevýraznej poľnohospodárskej spoločnosti s prísne dodržiavanými pravidlami a tradičnými hodnotami. Zviazanosť duchovnej a svetskej zložky musela byť v prehistorickej dobe mimoriadna, no nemala by sa preceňovať. Pozostatky sídliska vo forme rôznych objektov sú jedinou stopou, pomocou ktorej môžeme aspoň čiastočne poskladať jeden z najpálčivejších problémov pravekej archeológie. Narážame však na skutočnosť, že systematicky skúmaných sídlisk je v porovnaní s pohrebiskami žalostne málo. Väčšina nálezov za posledných sto rokov bola získaná menšími sondážami, záchrannými akciami alebo zbiermi, čo na dokreslenie vývoja prehistorických kultúr nestačí. Od deväťdesiatych rokov 20. storočia však došlo k pokroku i v tomto smere, hlavne vďaka intenzívnej stavebnej aktivite.

Výsledkom archeologického výskumu vo Svijanoch je nálezový inventár (keramický materiál, mazanica, uhľíky, silex, brúsená industria) pochádzajúci z troch sídliskových objektov. Jamy mali buď nepravidelný oválny (objekt 5-A), vaňovitý (objekt 7) alebo štvorcový pôdorys so zaoblenými rohmi (objekt 10). Pozorovaný bol kónický profil (objekty 5-A, 10) a rovné dno (objekt 5-A). Rozmery objektov mali rozpätie 0,30–1,51 m, v priemere 1,06, a hĺbku 0,20–0,64 m, v priemere 0,39 m. Zapustené boli do tmavočiernej výplne.

3. 1. Sídliskové objekty

Podobu sídlisk lužických popolnicových polí udávajú stovky objektov nájdených na skúmanej ploche. Z hľadiska svojho výskytu musela mať väčšina týchto sídliskových jam nejakú hospodársku funkciu. Určenie ich úlohy v každodennom živote je však v mnohých prípadoch problematické a nie je v silách dnešnej vedy presne definovať ich pôvodné poslanie. Najlepšie doložiteľné sú zahĺbené objekty. Po nadzemných kolových konštrukciách zostávajú len nepatrné stopy.

Na sídlisku vo Svijanoch boli identifikované tri sídliskové objekty s materiálom prislúchajúcom kultúre lužických popolnicových polí. Najpočetnejšiu skupinu tvorili sídliskové jamy. Pôvodný účel týchto objektov nie je možné presne charakterizovať. Autori výskumu sídliska vo Svijanoch dva objekty (7, 10) bližšie nezaradili. Nazdávam sa, že na základe svojho tvaru, rozmerov a charakteru



Obr. 5. Svijany. Fotografická dokumentácia.
 1 – objekt 5, 2 – objekt 7

nálezov by mohli patriť k sídliskovým jamám (*obr. 3; 4*). V prípade tretieho objektu (5-A) je možné na základe tvaru a rozmerov predpokladať zásobnú funkciu alebo silo (*obr. 2*). Primárne ho mohli požívať na uskladnenie obilia alebo potravín, pričom obe tieto funkcie nie je možné od seba odlíšiť (*Beranová 1965, 548*). Obilie bolo do nich vkladané pravdepodobne vo vreciach (*Little Woodbury – Bersu 1940, 30–66*). V. Vokolek na základe výskumu sídliska v Opatoviciach n. L. naznačil (*Vokolek 1993, 49*), že v rámci dvojpriestorovej chaty bolo v jednej miestnosti situované ohnisko a v druhej zahĺbená zásobná jama. Obyčajne mali vonkajšiu drevenú konštrukciu so zastrešením z prútov a slamy, po ktorej sa niekedy dochovávaly stopy v podobe kolových jamiek alebo žliabkov (*Jiráň ed. 2008, 174; Vokolek 1993, 50*).

4. KERAMIKA

O spôsobe života prehistorického človeka vypovedá predovšetkým sídliskový materiál, ktorého najpočetnejšiu a v niektorých prípadoch i jedinou zložku tvorí keramika. Len výnimočne nachádzame celé kusy nádob, väčšinou sú to keramické zlomky alebo drobné črepy. Častokrát sú jediným svedkom svojej doby a odrazom každodenného života dávnych čias. Sídlisková keramika napovedá čo-to o spôsobe stravovania a uskladňovaní potravín pravekého obyvateľstva.

Pri základnom triedení sídliskovej keramiky sme nútení vychádzať z klasifikácie, ale aj chronológie funerálneho materiálu. Vzhľadom k nedostatočnému výskumu sídlisk, nebol nálezový fond natoľko rozsiahly, aby bola vypracovaná podrobnejšia typológia. Lužickému sídliskovému materiálu sa venoval V. Vokolek (*1988; 1994*) a vo svojej analýze som vychádzala predovšetkým z jeho prác.

Z typologického hľadiska som na analyzovanom sídlisku vyčlenila amforovité zásobnice, hrnce, dvojkónické nádoby, amforovité nádobky, dvojkónické nádobky, misky a šálky. Vo Svijanoch bolo doložených 34 keramických jedincov, no väčšinou ide o ťažko priraditeľný črepový materiál, prípadne kresebné rekonštrukcie.

4.1. Amforovité zásobnice

Z hľadiska svojej základnej funkcie museli patriť zásobnice na sídliskách k najdôležitejšiemu keramickému riadu. Slúžili na skladovanie rôznych potravín, predovšetkým obilnín. Do tejto keramickej skupiny som na základe výskytu plastickej pásky zaradila črep z objektu 7 (*obr. 7:11*). Najskôr bude patriť do I. sliezskoplaténického stupňa.

4.2. Hrnce

Na analyzovanom sídlisku patrili hrnce jednoznačne k najpočetnejšie zastúpenému keramickému riadu. Táto skutočnosť veľmi neudivuje. Na základe ich základného vyhotovenia z hrubého a drsnejšieho materiálu boli ako stvorené pre bežný každodenný život. Vzhľadom k svojim rozmerom musela časť hrncov podobne ako zásobnice slúžiť k skladovaniu potravín a druhá sa mohla využívať pri varení. Vo Svijanoch bolo doložených deväť hrncov, ktoré som zaradila do štyroch variantov (hI–IV).

Variant hI – hrnce s kužeľovitým hrdlom a nábehom na zaoblené telo, zaoblený okraj, nezdobený povrch
Do variantu patrí torzo z objektu 7 (*obr. 8:9*). Zachovalo sa krátke kužeľovité hrdlo s nábehom na výrazne zaoblené telo. Analogický tvar sa vyskytol v platénickom objekte na sídlisku Práslavice (*Šabatová – Vitula 2002, tab. 21:15*). Na hradisku Nové Město nad Metují bol zaradený do I. sliezskoplaténického stupňa (*Vokolek 1989, 383, obr. 2:5*). Na základe datovania analógií a charakteru sprievodného inventára objektu 7 zaradujem torzo do I. sliezskoplaténického stupňa.

Variant hII – hrnce so zaobleným a von vyhnutým okrajom, kužeľovité hrdlo, povrch zdršňovaný, alebo zdobený krátkymi plastickými páskami

Všetky hrnce tohto variantu boli zastúpené v objektoch 7 a 10. Torzo prvého z objektu 7 (*obr. 8:3*) má mierne zaoblený a nepatrne von vyhnutý okraj. Na kužeľovitom hrdle je situovaná krátka plastická páska. Povrch je zdršnený. Podobný tvar sa vyskytol v Jaroměřiciach v objekte 1 datovanom do stupňov H A2–H B1 (*Kuchařík 2002, 92, tab. 8:3*). Nechýbal ani na sliezskoplaténickom hradisku Nové Město nad Metují (HB1; *Vokolek 1989, 383, obr. 2:2*).

Druhé torzo z objektu 7 (*obr. 8:8*) má výraznejšie von vyhnutý a zaoblený okraj. Telo je horizontálne zdršňované. V Turnove sa podobné tvary vyskytli na lokalitách Mariánske námestie (HD1) a Areál technických služieb v neskorohalštatskom objekte 294/95 (*Prostředník 2001, 98, obr. 2:2; 1996, 13, tab. 17:4*). Na Morave boli doložené v jamách 16 a 20 na sídlisku Šumperk-Temenec s datovaním do konečného a základného stupňa stredného (sliezskeho) obdobia (*Goš – Nekvasil 1976, 385, 384, tab. 5:3; 6:1*). V poľskom

prostredí sa objavili v osadách Bachórz a Nowy Żmigród z obdobia včasnej doby železnej (Gedl 1998, 168, 210, tabl. VII:2; XXXI:25). Analogická nádoba bola pozorovaná v objekte 3 z prelomu mladšej a neskoršej doby bronzovej v Jaroměřiciach (okr. Svitavy; Kuchařík 2002, 93, tab. 9:2).

Posledný hrniec z objektu 10 (obr. 6:12) má len mierne von vyhnutý a nepatrne zaoblený okraj. Kužeľovité hrdlo je v spodnej časti mierne vypuklé. Blízky tvar pochádza z neskorohalštatského objektu 3 na sídlisku Češov (okr. Jičín; Vokolek 1992, 546, obr. 4:7). Objavil sa i na poľskej lokalite Czeladź Wielka v jame 3 s datovaním do neskoršej doby bronzovej (Gołubkow 1974, 68, ryc. 7:a).

Analogické tvary sa na sídliskách v oblasti Pojizeria, východných Čiech, Moravy a Poľska objavovali od konca mladšej doby bronzovej až po neskorú dobu halštatskú. Prakticky počas celého priebehu sliezkoplatěnickej kultúry. S prihliadnutím na absenciu ušíek sa prikláňam k zaradeniu variantu HIII do sliezkoplatěnického stupňa Ib.

Variant hIII – hrnce súdkovitého tvaru, povrch zdrsnený širokými a zvislými ryhami

Do variantu som zaradila jeden črep z objektu 7 (obr. 7:10). Telo je mierne zaoblené a zdrsnené širokými a zvislými ryhami. Analyzovaný variant svojím súdkovitým alebo nevýrazne profilovaným tvarom evokuje neskorobronzový tvar, no povrch zdrsnený širokými ryhami zaraďuje nádoby do lužického obdobia, najskôr do stupňa IIb.

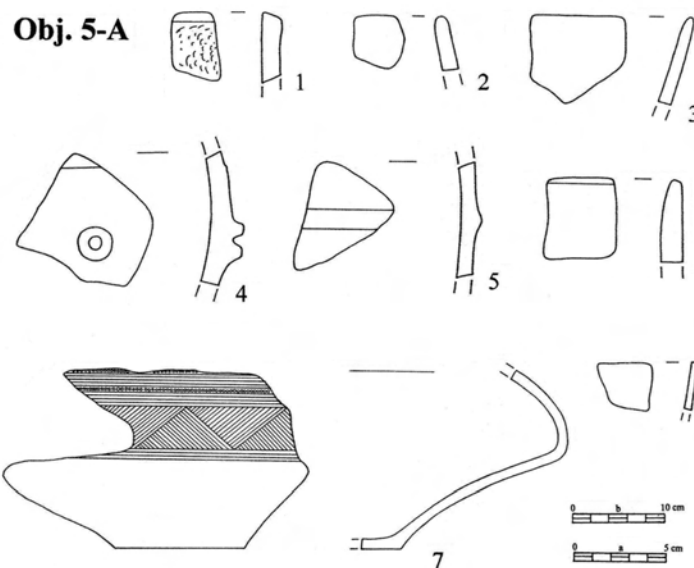
Variant hIV – súdkovité hrnce zdobené jamkami v hornej časti tela, zaoblený okraj

Nestratifikované torzo hrnca má menej výrazne dovnútra zatiahnuté ústie (obr. 8:10). Z blízkeho okolia sa podobné tvary vyskytli na sídliskách Češov v neskorohalštatskom objekte 3, Turnov-Areál Technických služieb v objekte 295/95 (HD1), Příšovice v objektoch 1/56 a 6/56, Branžež, Koprník a na hradisku Hrada (Vokolek 1992, 546, obr. 4:31; Prostředník 2001, 100, obr. 7:1; 1996, 13, tab. 20:1; Waldhauser 1976, 76, obr. 2:7, 9:2; 66, obr. 12:15; 15:2; 26:4). V prostredí stredných Čiech boli doložené v Hořeliciach s datovaním do stupňov H D2–H D3 a na halštatskom sídlisku Mcely (okr. Nymburk) v polohe „Remíz“ v objekte č. 6 (Stolz 2011, 331–332, obr. 4:13; Lička – Slabina 1986, 113, 121, obr. 6:9). Na Morave sa analogická nádoba vyskytla v Charvátovoch-„U silnice“ (okr. Olomouc) v objekte 3/2005 s datovaním do III. sliezkoplatěnického stupňa (Vránová – Vrána 2007, 157, obr. 6:9). V poľskom okolí bola pozorovaná na sídlisku Mietków v jame 84 (Romanowowci 1976, 174–175, ryc. 33:g).

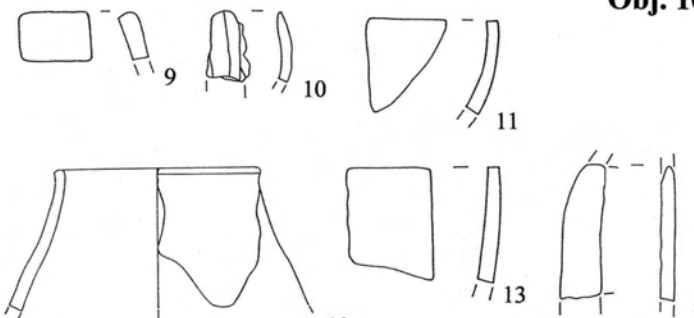
Vo východných Čechách je variant sledovateľný od mladého halštatu až po obdobie L 2b (Rybová 1969, 378, obr. 1:3). Podľa V. Vokolka je charakteristický najmä pre neskorú dobu halštatskú (1992, 545; 1993, 77). Analýza ukázala, že tento tvar sa na lokalitách Pojizeria, stredných Čiech, Moravy a Poľska vyskytoval od III. sliezkoplatěnického stupňa až po začiatok doby laténskej. Vzhľadom na ťažisko výskytu analógií v neskoršej dobe halštatskej zaraďujem variant do IV. sliezkoplatěnického stupňa.

Črepy hrncov – tvary menej či viac profilované, povrch nezdobený alebo zdrsnený

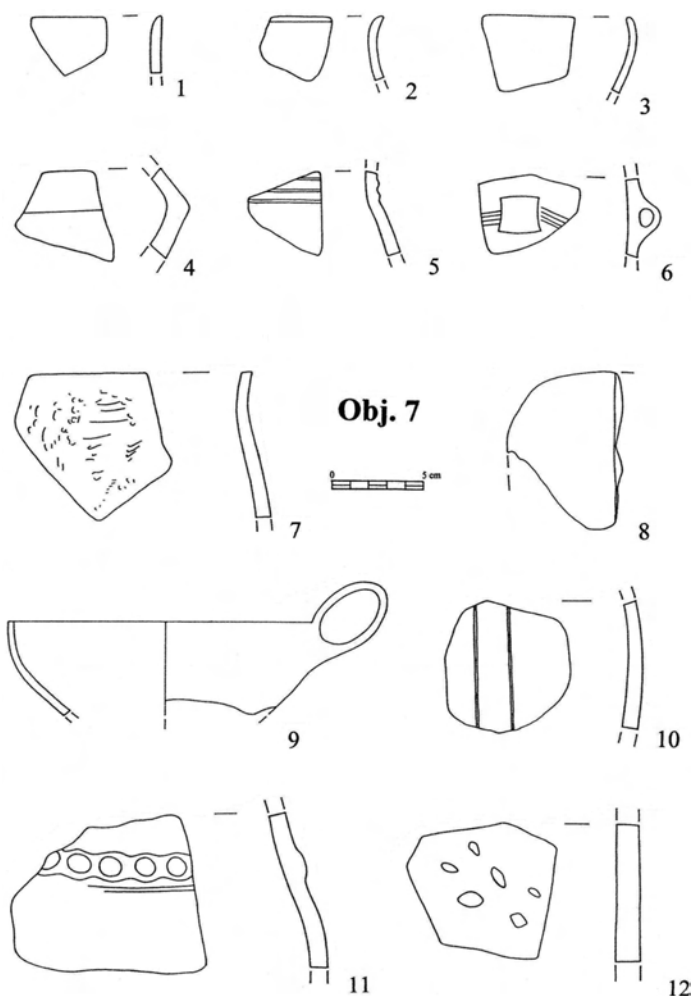
Vo Svijanoch sa našli dva neprofilované črepy v objekte 5-A. Jeden má povrch nezdobený (obr. 6:6) a druhý mierne zdrsnený (obr. 6:1).



Obj. 10



Obr. 6. Svijany. 1–8 – objekt 5-A; 9–14 – objekt 10. Mierka: a – 1–11, 13, 14; b – 12



Obr. 7. Svijany. Objekt 7

4.3. Dvojkónické nádoby

Vo Svijanoch sa vyskytli len dva malé čriepky so zaobleným okrajom v objektoch 5-A a 10 (obr. 6: 2,9), ktoré som ku dvojkónickým nádobám zaradila len s výhradami.

4.4. Črepy veľkých nádob

Vo Svijanoch boli doložené zvyšky štyroch nádob. Zlomok zo zaoblenej výdute z objektu 5-A (obr. 6:4) môže byť na základe prítomnosti misovite pretlačeného pupčeka zaradený do sliezskoplatěnického stupňa Ib. Podobný nález sa vyskytol na moravskej lokalite Příkladice v platěnicom objekte 246 (Šabatová – Vitula 2002, 74, tab. 20:9). V poľskom prostredí sa objavil v osade Jaslo (Gedl 1998, 191, ryc. 4:23). Podľa M. Nováka (2003, 148) môžu kruhové alebo oválne pupčeky pochádzať zo stien súdkovitých nádob.

Z rovnakého objektu pochádza i ďalší zlomok zdobený hladkým plastickým límcem (obr. 6:5). Analogický tvar sa objavil na hradisku Nové Město n. Metují datovanom do sliezskoplatěnického stupňa I (Vokolek 1989, 383, obr. 3:11). Sprievodný materiál objektu 5-A je tiež typický pre toto časové obdobie. Z objektu 7 bol vyzdvihnutý črep z dna väčšej nádoby, zdobeného nechtovými vrypami (obr. 7:12). V tomto objekte sa našiel i drobný nezdobený čriepok s rovno zrezaným a mierne zatahnutým okrajom.

4.5. Amforovité nádoby

V nálezovom inventári skúmanej osady sa v objekte 7 (obr. 7:5) vyskytol jeden čriepok pravdepodobne tejto keramickej skupiny. Hrdlo, ktorého spodná časť je zdobená vodorovnými žliabkami, plynule prechádza do zaobleného tela. Najskôr bude patriť do sliezskoplatěnického obdobia, o čom svedčí sprievodný inventár objektu 7 a plynulá profilácia.

4.6. Dvojkónické nádoby

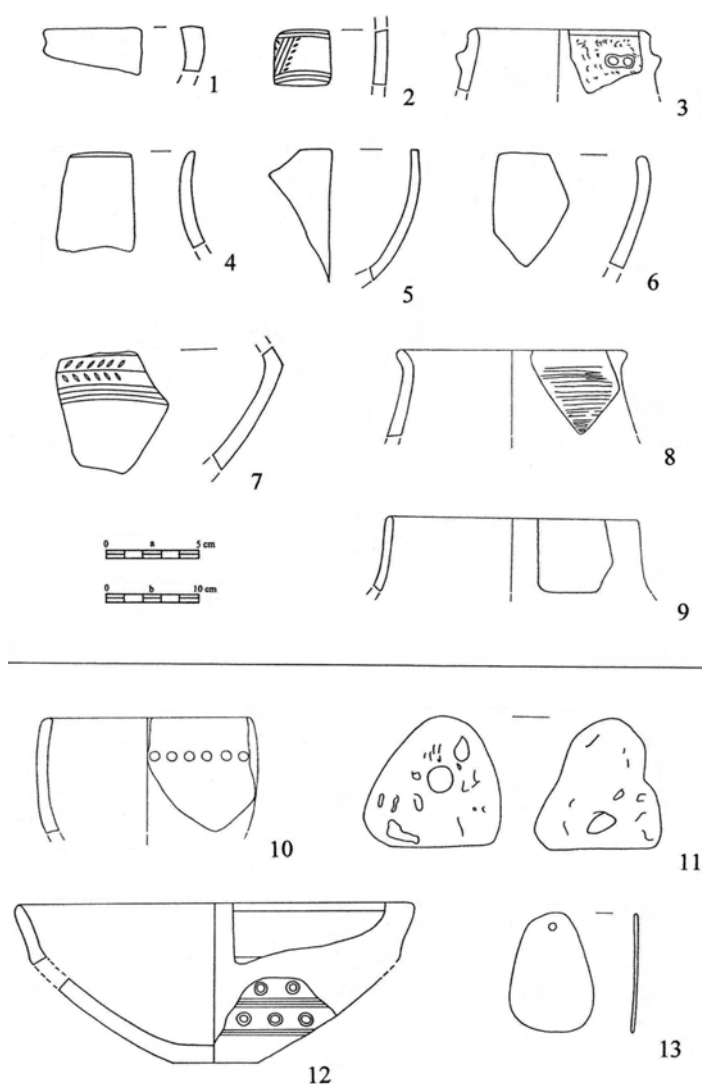
Vo Svijanoch sa podarilo identifikovať tri dvojkónické nádoby, ktoré som zaradila do dvoch variantov (dI-II).

Variant dI – dvojkónické nádoby s ostrým lomom, povrch nezdobený alebo zdobený rytím

Zo Svijan pochádzajú dve dvojkónické nádoby tohto variantu. Prvá z objektu 7 (obr. 8:7) je výraznejšia, najmä kvôli zaujímavej výzdobe. Tvoria ju šikmo proti sebe umiestnené drobné elipsovité jamky. Lemujú ostrý lom a evokujú vetvičkovitý motív. Z oboch strán sú tieto jamky ohraničené pásmo vodorovných rýh. Vzhľadom na rytú výzdobu je možné uvažovať o časovom zaradení tohto okrínka do lužického stupňa IIIa. V tomto období sú dvojkónické nádoby zdobené vodorovnými ryhami (Vokolek 1994, 17). Analyzovaný zlomok je s prihliadnutím na svoju výzdobu veľmi podobný šálkam. Z dôvodu absencie uška nebol do tejto keramickej skupiny zaradený, no tento fakt je skôr diskutabilný. V prípade funerálneho materiálu patrili profilované šálky s ostrým lomom a rytou výzdobou (š1) do sliezskoplatěnického stupňa I. V tomto objekte sa našiel i druhý nezdobený črep dvojkónickej nádoby s ostrým lomom (obr. 7:4).

Variant dIII – dvojkónická nádobka s hrane-ným lomom, dolný kónus prehnutý dovnútra, nábeh na rovné dno, rytá výzdoba

Variant sa vyskytol v objekte 5-A (obr. 6:7). Väčšie torzo má hrane-ný lom zdo-bený zaujímavou výzdobou, čím patrí v rámci okolitých pojizerských osád k naj-krajším. Rytá výzdoba pozostáva z pásu šrafovaných a do seba zakliesnených pro-tiľahlých trojuholníkov, ktorý z oboch strán lemujú pásy vodorovných rýh. V hornej časti je niekoľko radov týchto pásov, ktoré sa striedajú s radmi drobných jamiek. Analogický tvar som na síd-liskách lužickej a sliezskoplatěnickej kul-túry v bližšom ani vzdialenejšom okolí nenašla. Prekvapujúco bol zastúpený na pohrebisku Podolí-Kruhy v hrobe č. 8/58 s pravdepodobným zaradením do naj-staršieho sliezskoplatěnického stupňa (Hralová-Adamczyková – Kaván 1970, 203, 204, obr. 4:4). Nádobka vzbudzuje na prvý pohľad dojem výraznej dekoratívnej a okrasnej funkcie, preto jej výskyt na síd-liskách je skôr ojedinelý. Stavbou tela a výzdobou zodpovedá kritériám pre lu-žický stupeň IIIa. V tomto období majú okrínky oblý lom a sú bohato zdobené vodorovnými skupinami rýh, kombino-vanými so skupinami jamiek alebo krát-kých čiarok, niekedy i šrafovaných, do seba vklienených trojuholníkov (Vokolek 2003, 45). V tomto prípade je však na-mieste posunúť datovanie do mladšieho časového horizontu. Pre zaradenie torza väčšej dvojkónickej nádobky do najstaršej fázy sliezskoplatěnického obdobia svedčí sprievodný inventár objektu 5-A, ako aj analogický tvar na pohrebisku.



Obr. 8. Svijany. 1–9 – objekt 7; 10–13 – nestratifikované nálezy.
Mierka: a – 1, 2, 4–7, 11–13; b – 3, 8–10

4.7. Misky

Na analyzovanom sídlisku sa vyskytlo 5 misiek alebo ich črepov, ktoré som na základe profilácie a po-vrchovej výzdoby rozdelila do troch variantov (mI–III).

Variant mI – kónické misky, nezdobený povrch

Vo Svijanoch boli doložené dva malé čriepky v objekte 5-A. Prvý (obr. 6:8) má okraj rovno zrezaný a dru-hý (obr. 6:3) zaoblený. Kónický tvar veľkých mís či malých misiek nie je veľmi chronologicky citlivý.

Variant mII – misky s dovnútra zatiahnutým ústím, zaoblený okraj, nezdobený povrch

V objekte 7 (obr. 7:3; 8:3) sa zachovali dva čriepky so zatiahnutým ústím. V oblasti lužických popolnico-vých polí v mladšom a neskorom halštatskom stupni vytláča variant staršie misy s hrdlom, ktoré boli v obľube hlavne v neskornej dobe bronzovej (Dohnal 2004, 94). Zaradenie analyzovanej misky do III. alebo IV. sliezskoplatěnického stupňa je trochu problematické, vzhľadom na sprievodný inventár objektu 7, ktorý je príznačný pre I. sliezskoplatěnický stupeň.

Variant mIII – profilovaná miska, mierne prehnuté a roztoorené hrdlo so zaobleným a hrane-ným okrajom, ostro odsadené a kónické telo zdobené rytou výzdobou a pupčkami, rovné dno

Variant bol na skúmanej osade zastúpený torzom misky, ktoré sa našlo bez bližších nálezových okolností (obr. 8:12). Svojím tvarom i výzdobou pripomína skôr šálky. Bez stôp po ušku ho však nebolo možné

priradiť k tejto keramickej skupine. Kónické telo je zdobené niekoľkými pásmi vodorovných rýh. Priestor medzi nimi vyplňajú malé pupčeky. Podobná nádobka, no bez pupčiekov, sa vyskytla v jame XVII na lokalite Sobčice (Motyková 1973, obr. 11:29). K. Motyková ju zaradila do záveru I., no predovšetkým II. sliezskoplaténického stupňa (o. c., 239, 261). V poľskom prostredí bola pozorovaná v osade Książ v jame 6 s datovaním do stupňa H C alebo H C/D (Romanow 1971, 129, 133, ryc. 18:c). Analogické tvary poukazujú na výskyt variantu výlučne v sliezskoplaténickom období. Vzhľadom na výskyt pupčiekov zaradujem nádobku do sliezskoplaténického stupňa Ib. V tomto období bol zaznamenaný zvýšený výskyt rôznych pupčiekov a výčnelkov na spodnej časti tela (Jiráň ed. 2008, 157).

4.8. Šálky

Na rozdiel od malých amforovitých nádobiek, misiek či dvojkónických nádobiek s prevažne okrasnou funkciou, sa v prípade šálok dá uvažovať o viacúčelovom využití na sídliskách. Na jednej strane nepochybne slúžili na uchovanie tekutín a na druhej ich mohli používať ako naberačky. Týka sa to však len šálok s uškom vysoko prevýšeným nad okraj. Niekde im hovoria črpáky (Slovensko, Poľsko). V. Vokolek (1994, 22) poukázal na úplnú absenciu šálok v sídliskovom materiáli, čo vysvetlil použitím nádob z dreva alebo kôry. Vo Svijanoch boli doložené tri šálky, ktoré som na základe profilácie a prevýšenia uška zaradila do dvoch variantov (ŠI-II).

Variant ŠI – šálka dvojkónického tvaru s uškom výrazne prevyšujúcim rovno zrezaný okraj, lom je oblý, nezdobený povrch

Variant bol zastúpený jednou šálkou v objekte 7 (obr. 7:9). Väčšie torzo má hornú časť tela valcovitú. Plynule prechádza do kónickej spodnej časti. Dno chýba. Analogické nádobky sa vyskytli na halštatskom sídlisku Mcely (okr. Nymburk) v objekte č. 6 a na Morave v Mohelniciach v jame I (Lička – Slabina 1986, 115, 121; Nekvasil 1973, 62, obr. 5:8). Podľa E. Soudskej (1969, 578) sú šálky s prevýšeným uchom príznačné hlavne pre I. a II. sliezskoplaténický stupeň.

Variant ŠII – pologuľovité šálky, nezdobený povrch

Zo sliezskoplaténických objektov 7 a 10 (obr. 6:11; 8:5) boli vyzdvihnuté dva zlomky z hornej polovice tela nádoby pologuľovitého tvaru. Tento typ šálky patrí do okruhu hrncovitej keramiky a má nevýraznú, nepremennú podobu, takže sa nedá celkom roztriediť (Nekvasil 1973, 60). Nie je chronologicky citlivý, preto určujúci bude sprievodný materiál objektov.

4.9. Črepy malých nádobiek

Vo Svijanoch bolo identifikovaných šesť črepov malých nádobiek. Z objektu 7 ich pochádza až päť. Prvý zlomok (obr. 8:2) má len nepatrne oblé telo a povrch zdobený dvomi pásmi vodorovných rýh, medzi ktorými je krátky pás šikmých rýh olemovaný z oboch strán malými elipsovými jamkami. Analogická výzdoba bola doložená na šálke v hrobe XXXIV na pohrebisku Březina a datovaná do sliezskoplaténického stupňa Ib (Žilincová 2013, tab. XI:3). Ďalší zlomok s uškom (obr. 7:6) je zdobený pásom vodorovných rýh. Nálezy pochádzajú pravdepodobne z amforky alebo šálky. V tom prípade patria do I. sliezskoplaténického stupňa, alebo skôr jeho staršej fázy, pretože práve v tomto časovom úseku sú malé nádoby bohato zdobené vodorovnými skupinami rýh (Jiráň ed. 2008, 157). Zvyšné nezdobené črepy z objektu majú zaoblený rovný (obr. 7:1) alebo von vyhnutý okraj (obr. 7:2; 8:4). V objekte 10 bol doložený menší zlomok s rovno zrezaným okrajom a nábehom na pologuľovitý tvar tela (obr. 6:13).

5. HLINENÉ PREDMETY

5.1. Hlinené závažia

Vo Svijanoch sa našli štyri hlinené závažia, ktoré som na základe veľkosti zaradila do dvoch variantov (hzI-II). Závažia boli pôvodne súčasťou krosien, na ktorých sa tkaním spracovávali nite zhotovené zo spradených vlákien, avšak horizontálne prevrátené závažia sa nemuseli používať iba na napínanie osnovy krosien, ale tiež ako zariadenie na súkanie a navíjanie priadze, kedy sa medzi dve závažia vsunulo vreteno (Belanová 2002, 20nn). Výrobne sú príbuzné praslenom (Soudská 1966, 583). Na ich základné využitie majú bádatelia rozdielne názory. Pripisujú im funkciu tkáčskych závaží, držiadiel cievok, podstavcov k ražni (Jiráň ed. 2008, 196; Moucha 2002, 132; Hrala 1973, 75; Podborský 1970, 99) alebo idolov spojených s tkáčstvom a duchovným či kultovým významom tkania (Bouzek 1997, 232-237; 2006, 17; Stegmann-Rajtár 2000, 462). Vreteno a pradenie sa často vysvetľujú ako atribúty všetkých „bohyň-

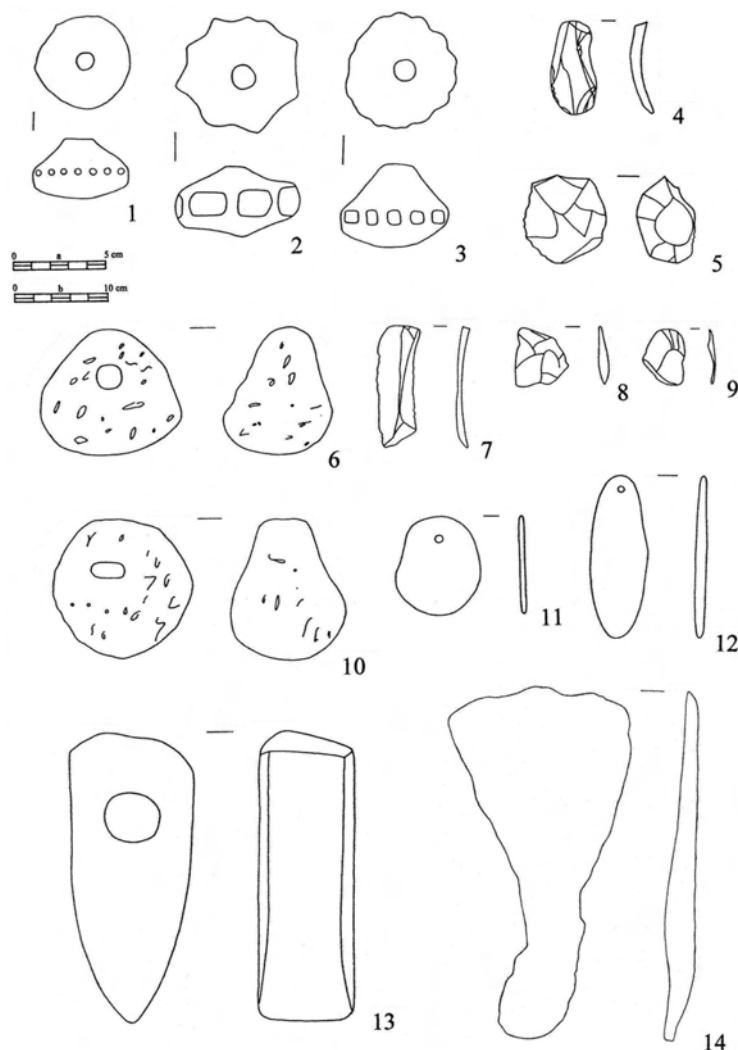
-matiek“ či „lunárných bohýň a tkáčok osudu“ (Belanová 2003, 8). Napríklad tkáčske závažia zdobené figurálnymi alebo inými motívmi z centrálnej časti hradiska na Molpíry neboli súčasťou tkáčskeho stavu, ale predstavovali akési idoly (Stegmann-Rajtár 2000, 458n).

Variant hzI – väčšie hlinené závažia kužeľovitého tvaru s otvorom v hornej polo-
vici

V objekte 7 (obr. 7:8) bolo doložené torzo závažia z hornej časti pravdepodobne väčšieho kužeľovitého tela s otvorom. Podľa V. Vokolka sa väčšie hlinené závažia kužeľovitého alebo štvorhranného tvaru vyskytovali zväčša v prostredí sliezskoplatěnickej kultúry a mali otvor v hornej polovici (Jiráň ed. 2008, 201). Práve doba halštatská bola obdobím, kedy v celej strednej Európe dochádza k mimoriadnemu rozmachu textilnej výroby (Studeníková – Paulík 1983, 102).

Variant hzII – menšie hlinené závažia kruhového alebo trojuholníkového tvaru s otvorom v hornej polovici, výrazne zdrsený povrch

Dve hlinené závažia majú trojuholníkový tvar (obr. 8:11; 9:6) a v jednom prípade (obr. 9:10) bol doložený kruhový tvar tela s otvorom pretiahnutým horizontálnym smerom. Všetky závažia majú kruhovú základňu s povrchom zdrseným rôznymi čiarkami a odtlačkami. Podľa V. Mouchu (2002) tým bolo označené vlastníctvo, prípadne priamy vzťah k závažiu jeho majiteľky. V. Vokolek uvádza v prostredí lužickej kultúry skôr menšie hlinené závažia (Jiráň ed. 2008, 196).



Obr. 9. Svijany. Nestratifikované nálezy. Mierka: a – 1–13; b – 14

5.2. Hlinené prasleny

Hlinené prasleny spolu so závažiami bývajú obvykle spájané s tkáčskym remeslom, preto sú zároveň dokladom výrobných funkcií objektu. Niektorí sa nazdávajú, že ich výskyt je úzko zviazaný s kultom (Šaldová 1965, 88–89). Praslen nasadený na paličku, najčastejšie drevenú, zabezpečoval rotáciu vretena slúžiacemu na pradenie (Belanová 2002, 17). Ľahké a malé prasleny slúžili k pradeniu jemnej vlny a ťažšie na priadzu pre zhotovenie pytlaviny či vrchného odevu (Holodňák 1981). Tvarovo sú dosť rozmanité. Z celej tejto rozsiahlej škály však nie je možné zostaviť chronologické rady (Nekvasil 1973, 76; Soudská 1966, 583). Dôležitým doplnkom pri pradení bola praslica, tj. vidlicovitá žrdka s kúdeľou pripevnených vlákien, ktorá sa však v archeologickom materiáli takmer nevyskytuje (Belanová 2002, 18n). Posledné experimenty ukázali, že hlinené prasleny mohli byť použité aj pri zažíhaní ohňa (Mareš – Waldhauser 2003).

Na analyzovanom sídlisku sa vyskytli tri nestratifikované hlinené prasleny. Prvý (obr. 9:1) má takmer trojuholníkový tvar. Spodná časť je mierne oblá a bočné hrany spolu s vrcholom sú sploštené. Po obvode beží rad jamiek. Ďalší praslen (obr. 9:3) má nepravidelný dvojkónický až trojuholníkový tvar. Bočné hrany i vrchol sú sploštené. Spodná časť je zrezaná len nepatrne. Obvodom prechádza rad štvoruholníkov. Podobné tvary boli doložené na neskorohalštatských sídliskách Česov v objekte 2 a Hořelice (Vokolek 1992, obr. 3:21; Stolz 2011, 331–332, obr. 4:2). Posledný praslen (obr. 9:2) má asymetrický dvojkónický tvar so zaoblenými bočnými hranami a splošteným vrcholom. Je výrazne pretiahnutý ho-

rizontálnym smerom. Po obvode beží rad veľkých obdĺžnikov. Analogické nálezy sa objavili v neskorohalštatských osadách Těchařovice v objekte 1, Hořelice a Mcely v objekte č. 3 (Korený 2000, 164, obr. 4:2; Stolz 2011, 331–332, obr. 4:4; Lička – Slabina 1986, 113, obr. 5:5).

Symetrické a asymetrické dvojkónické tvary boli v obľube zvlášť v stupňoch H D–LT A (*Chytráček – Bernat 2000, 298*). Túto skutočnosť podporujú i analógie na stredočeských a pojizerských sídliskách, ktoré boli datované do neskej doby halštatskej. Podľa V. Vokolka (1992, 546) boli prasleny dvojkónického alebo kužeľovitého tvaru so stredovým prstencom bežným sprievodným inventárom mladohalštatských a neskorohalštatských objektov nielen vo východočeskej oblasti.

6. KAMENNÉ PREDMETY

Na sídlisku vo Svijanoch sa vyskytlo väčšie množstvo kamenných predmetov. Len niektoré pochádzajú z výplní objektov. Do analýzy som zaradila i tie, ktoré na základe svojho tvaru alebo účelu využitia možno časovo zaradiť alebo bližšie odhaľujú charakter sídliska.

6.1. Štiepaná industria

Táto skupina kamenných predmetov bola zastúpená šiestimi pazúrikmi. Jeden sa vyskytol v objekte 10 (obr. 6:10) a ostatné sa zachovali sa bez nálezových celkov. Pozorovaný bol tvar srdcovitý (obr. 9:8,9), kruhový (obr. 9:5), oválny (obr. 6:10; 9:4) alebo obdĺžnikový (obr. 9:7). Štiepaná kamenná industria sa väčšinou spája s paleolitickým alebo mezolitickým osídlením, a to aj v prípade jej nálezu priamo vo výplni objektu. Príležitostne bola využívaná ako kresadlá, nožičky či škrabadlá (*Hrala 1973, 79; Jiráň ed. 2008, 177*).

6.2. Kamenné predmety okrasnej funkcie

Na sídlisku Svijany sa zachovali tri kamenné závesky s otvorom v hornej časti. Prvý je najmenší a má takmer kruhový tvar (obr. 9:11). Druhý je o niečo väčší a pretiahnutý, so zúženou hornou časťou (obr. 8:13). Posledný závesok je z nich najvyšší, oválny a prevažne štíhly (obr. 9:12). Pôvodne mohli tvoriť súčasť náhrdelníka, prípadne ich mohli nosiť ako privesok. Takmer rovnaké kamenné závesky sa našli na pohrebisku Březina v hrobe XIX, ktorý bol datovaný do II. sliezskoplaténického stupňa (*Žilincová 2013, tab. VII:2a–d*). Snáď aj analyzované sídliskové závesky patria do sliezskoplaténického obdobia.

Z neďalekého pohrebiska vo Svijanoch vraj pochádza i plochý kamenný závesok približne oválneho tvaru s otvorom v hornej časti (expozícia Národného múzea v Prahe).

6.3. Kamenné predmety pracovnej funkcie

Vo Svijanoch bola doložená prítomnosť kamennej podložky (obr. 9:14). Má výrazne pretiahnutý tvar, v stredovej časti výrazne zúžený a v hornej rozšírený. Podobná sa objavila na lokalite Čertova ruka (*Waldhauser 1976, 66, obr. 20:17*). Pôvodne mohla slúžiť na drtenie obilia, roztieranie farbív, ostriva, pripravovanie pokrmov a pod. (*Jiráň ed. 2008, 177; Sklenář – Sklenářová – Slabina 2002, 80–81*). Uplatnenie týchto predmetov muselo byť nepochybne rozsiahle. Podľa J. Říhovského (1982, 30) je veľmi pravdepodobné, že každá rodina mala v dobe bronzovej vlastnú kamennú podložku pre svoju potrebu. Nízky počet nálezov je možné pripísať ich prehliadaniu pri starších výskumoch, ako i skutočnosti, že ich životnosť bola v porovnaní s iným archeologickým materiálom ďaleko väčšia.

Zlomok kamenného brúsku obdĺžnikového prierezu sa našiel v objekte 10 (obr. 6:14). Podobné predmety boli väčšinou vyrobené z pieskovca alebo bridlice. Ich pôvodný účel je nám neznámy. J. Nekvasil napríklad (1961, 331) upozornil, že kamenné brúsky v pojizerskej oblasti sú i rozmernejšie (v. > 4 cm), čo mohlo byť spôsobené dostatkom suroviny.

6.4. Kamenné predmety pracovnej alebo kultovej funkcie

Kamenná sekerka (obr. 9:13) sa našla bez nálezového celku. V hornej časti sa nachádza veľký kruhový otvor. Spodná hrana je zahrotená a horná mierne zaoblená. Nálezom kamenných sekeriek na sídliskách je možné pripísať výrobnú alebo hospodársku funkciu, prípadne i „magický“ význam (napr. amulet, „hromový klin“; *Fröhlich 1992*).

7. ZÁVER

Početné nálezy z polykultúrneho sídliska vo Svijanoch boli všeobecne známe už na začiatku minulého storočia. Záchraný archeologický výskum z roku 1969 doložil v zámeckej záhrade osídlenie v dobe lužickej, sliezskoplatěnickej a mladohradištnej. V tejto práci bol analýze podrobený menší súbor z troch objektov (1969) patriaci kultúre lužických popolnicových polí. Pochádza zo stupňa I sliezskoplatěnickej kultúry (rytá výzdoba, krátke plastické pásky na hrncoch, šálky s uškom vysoko vyťahnutým nad okraj), no najmä jeho mladšej fázy (objekt 10; výskyt pupčekov). Menší počet črepov z objektu 7 vykazoval znaky stredného stupňa lužickej kultúry (široké a zvislé ryhy, ostrý lom). Ďalší súbor bol nestratifikovaný a s najväčšou pravdepodobnosťou nájdený začiatkom 20. storočia. Obsahoval keramiku so znakmi I. a IV. stupňa sliezskoplatěnickej kultúry. Zvýšený výskyt hlinených (závažia, prasleny) a kamenných predmetov upozorňuje na výrobnú aktivitu sídliska v dobe lužickej i sliezskoplatěnickej. Nálezový inventár pozostával z 34 keramických jedincov, 7 hlinených a 11 kamenných predmetov. Dominovali predovšetkým hrnce, no vysokým percentom boli zastúpené skôr menšie nádoby alebo ich črepy. Zaujímavosťou i raritou bol zvýšený výskyt rytej výzdoby, čo je v prípade sídlisk veľmi zriedkavý jav. Nejde o výzdobu jednoduchú, skôr zložitú a porovnateľnú s tými najkrajšími nádobkami na pohrebiskách. Pozorovaná bola u malých dvojkónických nádobiek (var. dI, dII), misiek (var. mIII) a črepoch malých nádobiek (*obr. 7:6; 8:2*). Koncentrovali sa v objekte 7. V zdršňovaní povrchu nádob sa neuplatnilo prstovanie či široké a zvislé ryhovanie. Pozorované však boli plastické pásky, vodorovné ryhy, nechťové vrypy, jamky, pupčky, žliabky a plastický límec. Na rozdiel od mnohých pojizerských lokalít sa tu vôbec neuplatnil vplyv knovízskej kultúry.

Podobné keramické tvary i výzdoba boli registrované najmä na nižinných lokalitách pojizerskej skupiny Českého raja: napr. Branžež, Koprník, Příšovice, Sobčice, Turnov-Areál technických služieb, Turnov-Mariánske námestie. Početné zhodné znaky boli doložené i v prípade hradísk v Česove, Čertovej ruke (výšinné sídlisko), Hrade a Novom Měste nad Metují: varianty hI, hII, hIV, veľká nádoba (*obr. 6:5*), kamenná podložka (*obr. 9:14*). V nálezovom materiáli sa prejavil kultúrny vplyv z viacerých oblastí lužických popolnicových polí, predovšetkým stredných Čiech (Hořelice, Mcely), Moravy (Přáslavice, Šumperk-Temenec) a Poľska (Bachórz, Charváty, Jasło, Książ, Mietków, Rybna). O niečo menej analogických prvkov bolo registrovaných vo východných Čechách (Jaroměřice, Nové Město nad Metují).

Sídlisko vo Svijanoch predstavuje bežné nižinné sídlisko s doloženou výrobnou (hlinené závažia a prasleny), spracovateľskou (kamenné predmety) a hospodárskou aktivitou (silo – objekt 5-A). Nálezy jemnejšej sídliskovej keramiky s prevahou rytej výzdoby možno súvisia s lokalitou ako takou. Analýza bezprostredne k nemu prislúchajúceho pohrebiska, ako aj depot bronzových labutiek ukázali, že toto miesto mohlo byť v období kultúr popolnicových polí miestom duchovného života pojizerskej skupiny (*Žilincová 2013*). Podobná situácia bola doložená na hradisku sliezskoplatěnickej kultúry v Novom Měste nad Metují. Jemnejšia keramika sa tu vyskytovala v ďaleko väčšej miere než hrubá, vyložené sídlisková (*Vokolek 1989, 383*). Hradiská alebo výšinné hradiská sa vo všeobecnosti považujú za sídla vyššej spoločenskej triedy, no analýza týchto lokalít v Českom raji nepreukázala prevahu jemnej keramiky. Nálezový inventár je skôr porovnateľný s úžitkovou keramikou bežne sa vyskytujúcou na nižinných sídliskách.

PRAMENE A LITERATÚRA

Belanová, T. 2002: Doklady produkcie textilu vo východoalpskej halštatskej oblasti. Možnosti využitia exaktných analytických metód v archeológii. Rkp. diplomovej práce, Filozofická fakulta UK, Bratislava.

Belanová, T. 2003: Výpovedné možnosti dokladov textilnej produkcie – od paleolitu po dobu laténsku, *Medea* 7, 6–20.

Beranová, M. 1965: K otázke používání obilních jam v pravěku, *Archeologické rozhledy* 17, 544–548.

Bersu, G. 1940: Excavations at Little Woodbury, Wiltshire, *Proceedings of the Prehistoric Society* 6, 30–111.

Bouzek, J. 1997: Greece, Anatolia and Europe: cultural interrelations during the Early Iron Age. *Jonsered*.

Bouzek, J. 2006: Kde leží hranice mezi lužickými skupinami východních a severozápadních Čech a kde hranice s knovízskou kulturou? In: *Vita archaeologica. Sborník Víta Vokolka*. Hradec Králové–Pardubice, 49–54.

- Dohnal, V. 2004:* Mladohalštatské osídlení na dómském návrší v Olomouci. In: Popelnicová pole a doba halštatská. Příspěvky z VIII. konference, České Budějovice 22.–24. 9. 2004. Archeologické výzkumy v jižních Čechách – Supplementum 1. České Budějovice, 91–102.
- Filip, J. 1936–37:* Popelnicová pole a počátky železné doby v Čechách. Praha.
- Filip, J. 1947:* Dějinné počátky Českého ráje. Praha.
- Fröhlich, J. 1992:* Hromové klíny v jižních Čechách, Výběr 29, 237–245.
- Gedl, M. 1998:* Młodsza epoka brązu we wschodniej części polskich Karpat. 3. Kraków.
- Gołubkow, J. 1974:* Osady ludności kultury łużyckiej w rejonie wsi Czeladź Wielka, pow. Góra, Silesia Antiqua 16, 43–70.
- Goš, V. – Nekvasil, J. 1976:* Sídliště lužické kultury v Šumperku-Temenci, Památky archeologické 67, 359–392.
- Holodňák, P. 1981:* Ekonomika laténského sídliště v Radovesicích u Bíliny, okr. Teplice. Rkp. diplomovej práce, FF UJEP. Brno.
- Hrala, J. 1973:* Knovízská kultura ve středních Čechách. Archeologické studijní materiály 11. Praha.
- Hralová-Adamczyková, J. – Kaván, J. 1970:* Lužické pohřebiště v Podolí-Kruzích, Sborník Severočeského muzea 6, 167–209.
- Chytráček, M. – Bernat, J. 2000:* Pozdně halštatské a časně laténské sídliště v Praze-Zbraslavi, Památky archeologické 91, 255–313.
- Jiráň, L. ed. 2008:* Archeologie pravěkých Čech 5. Doba bronzová. Praha.
- Korený, R. 2000:* Těchařovice II, okr. Příbram. Pozdně halštatské sídliště, Archeologie ve středních Čechách 4, 161–169.
- Kuchařík, M. 2002:* Záchraný výzkum pravěkého sídliště v Jaroměřicích (okr. Svitavy), Zpravodaj muzea v Hradci Králové 28, 89–120.
- Lička, M. – Slabina, M. 1986:* Pravěké osídlení Mcel (okr. Nymburk) a jejich okolí, Časopis Národního muzea 155, řada historická, 109–139.
- Mareš, J. J. – Waldhauser, J. 2003:* O možné souvislosti přeslenu s rozdělováním ohně v evropském pravěku, Rekonstrukce a experiment v archeologii 4, 122–126.
- Motyková, K. 1973:* Sídliště lidu popelnicových polí u Sobčic, Památky archeologické 64, 235–271.
- Moucha, V. 2002:* Zdobená tkalcovská závaží z mladší doby bronzové, Sborník Západočeského muzea v Plzni-Historie 16, 132–136.
- Nekvasil, J. 1961:* Severní Morava v době halštatské. Kandidátská disertační práce, Archeologický ústav AV ČR. Praha.
- Nekvasil, J. 1973:* Mladohalštatská sídliště na Mohelnicku, Památky archeologické 64, 42–85.
- Novák, M. 2003:* Pozdně halštatské sídliště v Neznášově, okr. Náchod, Zpravodaj muzea v Hradci Králové 29, 142–182.
- Podborský, V. 1970:* Jihomoravská halštatská sídliště – I., Sborník prací filosofické fakulty brněnské university E15, 7–102.
- Prostředník, J. 1996:* Záchraný výzkum sídliště lidu popelnicových polí a doby římské v Turnově, Pojizerský sborník 3, 11–70.
- Prostředník, J. 2001:* Nové výzkumy sídlišť lidu popelnicových polí na Turnovsku. In: Příspěvky z V. kolokvia. Období popelnicových polí a doba halštatská. Pardubice, 97–132.
- Romanow, J. 1971:* Osada kultury łużyckiej oraz ślady osadnictwa z okresu wpływów rzymskich w Książku, pow. Klodzko, Silesia Antiqua 13, 93–134.
- Romanowowci, K. a J. 1976:* Osada ludności kultury łużyckiej w Mietkowie, woj. Wrocław, stan. 9, Silesia Antiqua 18, 121–175.
- Rybová, A. 1969:* Keramika na rovinných osadách východních Čech v době laténské, Památky archeologické 60, 367–422.
- Říhovský, J. 1982:* Hospodářský a společenský život velatické osady v Lovčičkách, Památky archeologické 73, 5–56.
- Sklenář, K. – Sklenářová, Z. – Slabina, M. 2002:* Encyklopedie pravěku v Čechách, na Moravě a ve Slezsku. Praha.
- Soudská, E. 1966:* Obydli na pozdně halštatských sídlištích, Památky archeologické 57, 535–595.
- Soudská, E. 1969:* Pozdně halštatské žárové hroby na Sedlčansku a Táborsku, Archeologické rozhledy 21, 518–524, 578–582.
- Stegmann-Rajtár, S. 2000:* Kultúrne vzťahy halštatského hradiska Molpír pri Smoleniciach na príklade hlinených predmetov kultového charakteru, Pravěk N. Ř. 10, 457–471.
- Stolz, D. 2011:* Pozdně halštatská polozemnice z Hořelic, okr. Praha-západ, Archeologie ve středních Čechách 15, 323–334.
- Studeníková, E. – Paulík, J. 1983:* Osada z doby bronzové v Pobedime. Bratislava.

- Šabatová, K. – Vitula, P. 2002: Práslavice–Díly pod Dědinou, Kousky a Kukličky (II). Pohřebiště a sídliště z doby bronzové (katalog). *Archaeologicae Regionales Fontes* 4. Olomouc.
- Šaldová, V. 1965: O vzácnějších keramických předmětech z pozdně bronzových sídlišť jihozápadních Čech, *Archeologické studijní materiály* 2, 87–91.
- Šimák, J. V. 1909: *Soupis památek historických a uměleckých v politickém okrese turnovském*. Praha.
- Vokolek, V. 1988: Osady lužické kultury ve východních Čechách I. *Fontes Musei Reginaehradecensis* 16/1. Hradec Králové.
- Vokolek, V. 1989: Hradiště slezskoplatěnické kultury v Nové Městě nad Metují, *Archeologické rozhledy* 41, 379–385.
- Vokolek, V. 1992: Sídlíště z pozdní doby halštatské a hradištní v Česově, *Archeologické rozhledy* 44, 540–547.
- Vokolek, V. 1993: Počátky osídlení východních Čech. Hradec Králové.
- Vokolek, V. 1994: Osady lužické kultury ve východních Čechách II. *Fontes Musei Reginaehradecensis* 16/2. Hradec Králové.
- Vokolek, V. 2003: Gräberfelder der Lausitzer Kultur in Ostböhmen. *Fontes Archaeologici Pragenses* 27. Pragae.
- Vránová, V. – Vrána, J. 2007: Výzkum pohřebiště a sídliště kultury lužických popelnicových polí v Olomouci-Slavoníně. In: *Doba popelnicových polí a doba halštatská. Příspěvky z IX. konference, Bučovice 3.–6. 10. 2006*. Brno, 271–279.
- Waldhauser, J. 1970: Výzkum mladohradištního, slezského a pražskotypového sídliště u Svijan (o. Liberec). Nálezořá zpráva o objektech slezských a pražského typu. Severočeské muzeum v Liberci.
- Waldhauser, J. 1976: Turnovský typ kultury lidu popelnicových polí v severních Čechách. *Archeologický výzkum v severních Čechách* 4. Teplice.
- Žilincová, L. 2013: Osídlenie Českého raja v dobe lužických popelnicových polí. Nепublikovaná dizertačná práca. Ústav pro archeologii FF UK. Praha.

A SETTLEMENT OF THE SILESIAN-PLATĚNICE CULTURE AT SVIJANY, LIBEREC DISTRICT

The settlement of Svijany is situated in the Bohemian Paradise and belongs to the local Pojizeří group, which forms part of the East Bohemian Lusatian culture. In 1969 the North Bohemian Museum in Liberec carried out a rescue excavation, during which settlement features dating from the period of the Lusatian and Silesian-Platěnice cultures and the early Middle Ages were unearthed in the castle gardens. Three features belonging to the sphere of the Lusatian Urnfield culture (5-A, 7, 10) and a smaller unstratified assemblage discovered at the beginning of the 20th century have been subjected to analysis. The pottery originates from stage I of the Silesian-Platěnice culture, especially from its later phase. A limited number of potsherds exhibited marks characteristic of the middle phase of the Lusatian culture and the late Hallstatt period. An interesting thing is the frequent occurrence of incised decoration. In contrast to many other sites located along the Jizera river (Pojizeří region), no influence of the Knočíz culture was apparent here.

Fig. 1. Svijany, castle gardens. Location of the settlement of the Silesian-Platěnice culture

Fig. 2. Plan and cross section of feature 5

Fig. 3. Plan and cross section of feature 7

Fig. 4. Plan of feature 10

Fig. 5. Photographic documentation. 1 – feature 5, 2 – feature 7

Fig. 6. 1–8 – feature 5-A; 9–14 – feature 10. Scale: a – 1–11, 13, 14; b – 12

Fig. 7. Feature 7

Fig. 8. 1–9 – feature 7; 10–13 – unstratified finds. Scale: a – 1, 2, 4–7, 11–13; b – 3, 8–10

Fig. 9. Unstratified finds. Scale: a – 1–13; b – 14