

## Neobvyklý kosterní nález z Tetína

Pavel Kubálek – Tomáš Polišínský – Alžběta Bergerová

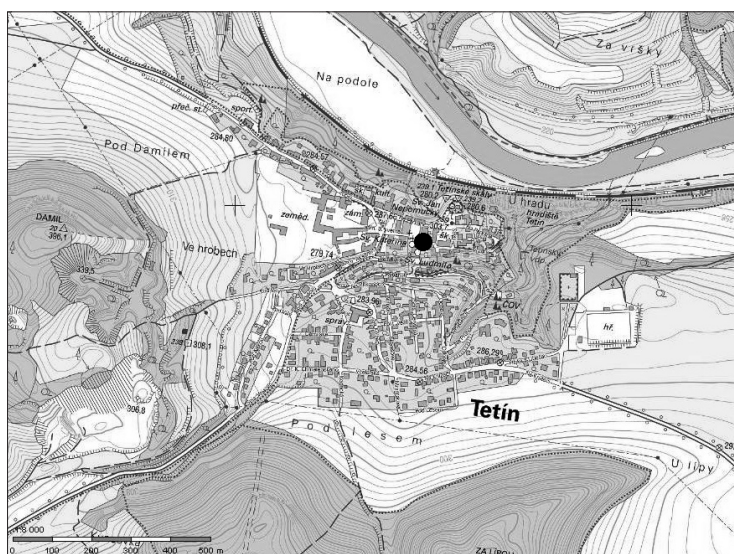
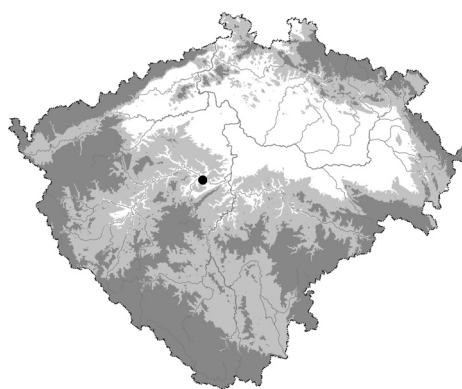
### 1. LOKALIZACE A NÁLEZOVÁ SITUACE

V Hradní ulici v Tetíně, okr. Beroun (*obr. 1*), v prostoru východně od kostela sv. Kateřiny, byl kvůli havárii vodovodu proveden výkop. Archeologická situace – kulturní souvrství s lidskými kosterními ostatky v druhotné pozici – byla zjištěna pouze na jednom místě, při napojení poškozené části vodovodu na parc. č. 1456/1 mezi kostelem sv. Kateřiny, farou (č. p. 18) a domem č. p. 44 (*obr. 2*).<sup>1</sup> Místo nálezu se nachází v ploché části tetínské ostrožny, v areálu akropole raně středověkého hradiště, v nadmořské výšce 286 m.

Jde o prostor středověkého etážového pohřebiště s počátky v raném středověku v okolí románského kostela sv. Kateřiny. Pohřebiště, okrajově zkoumané J. Kudrnáčem v roce 1950 (*Kudrnáč 1951*, 323–324) a M. Lutovským v letech 1999–2000 (stručně *Lutovský 2017*, 83), výrazně přesahuje areál ohraničený hřbitovní zdi, hroby byly v roce 2000 zachyceny ještě minimálně 10 metrů východně od kostela. Vedle velkých záušnic s průměry přesahujícími 50 mm (*Kudrnáč 1951*, 323, *obr. 213*; *Lutovský 2017*, 83, *obr. 5*:vpravo dole) byly v roce 1999 v druhotné poloze mezi vzájemně se porušujícími hroby nalezeny i dvě záušnice o průměrech 23 a 24 mm (*Lutovský 2017*, 83, *obr. 5*:vlevo dole), které mohou počátky zdejšího pohřbívání posouvat už do 11. století.<sup>2</sup>

Výkop obsahující archeologickou situaci byl přibližně obdélníkového půdorysu o rozměrech cca 220 × 140 cm (*obr. 2 a 3*). Na šterkopískové podloží v hloubce asi 130 cm nasedala téměř metr mocná kulturní vrstva (vrstva 3) s dislokovanými kostmi ve spodní části. Nad ní ležela asi 15 cm mocná planýrovací vrstva (vrstva 2) překrytá asi 20 cm silnou vrstvou zahradní zeminy (vr. 1). Dokumentace archeologické situace a vyzvednutí nálezů probíhalo na přelomu ledna a února 2021. Část kosterních ostatků byla vyzvednuta pracovníky firmy zajišťující opravu, část byla vyzvednuta po dokumentaci.

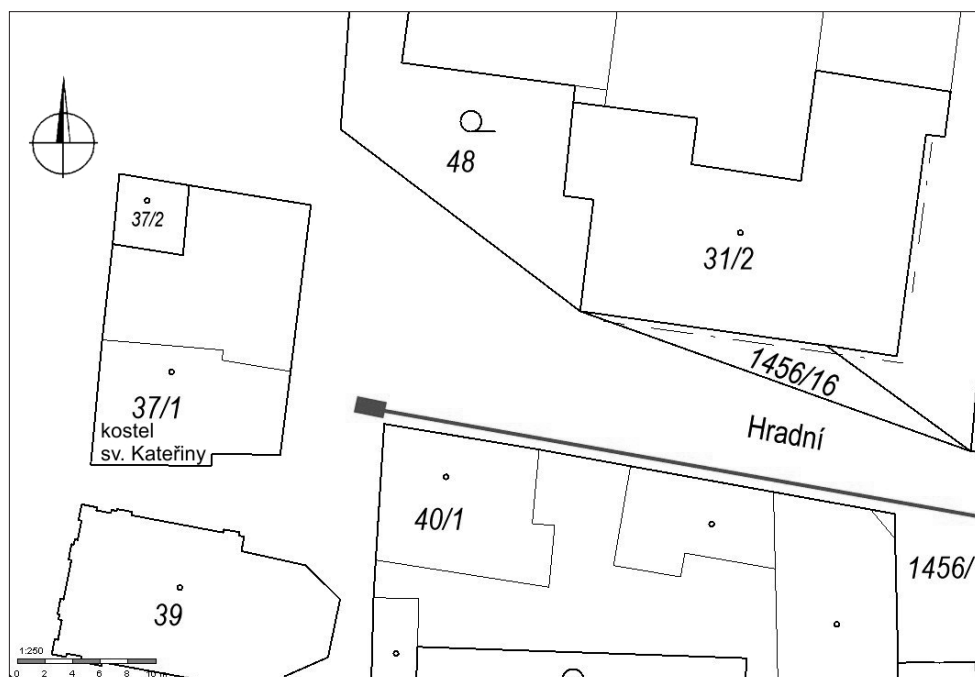
Dislokované kosterní ostatky jednoznačně souvisí s pohřebištěm a jejich druhotné uložení je pravděpodobně středověkého stáří.



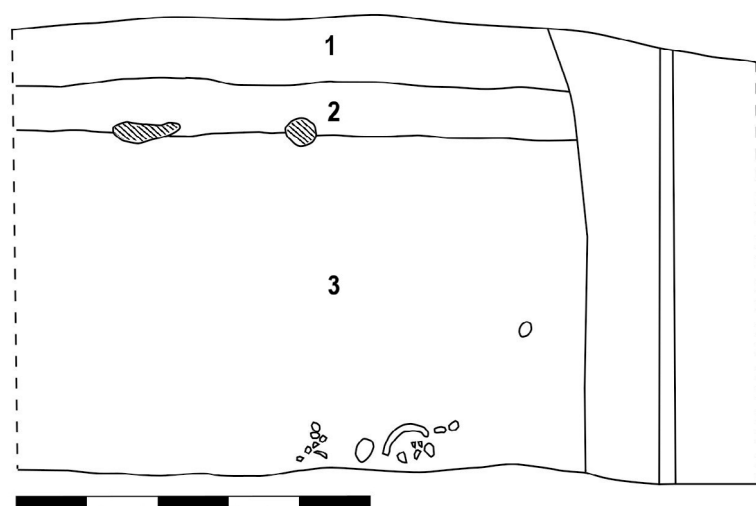
**Obr. 1.** Tetín. Lokalizace nálezu. Vlevo: poloha lokality na mapě Čech.

1 S-JSTK (okolí bodu): Y 767534, X 1055099.

2 Za informace k pohřebišti děkujeme Michalu Lutovskému.



**Obr. 2.** Tetín. Trasa vodovodu s místem nálezu v prostoru obdélníkového zakončení výkopu východně od kostela sv. Kateřiny.



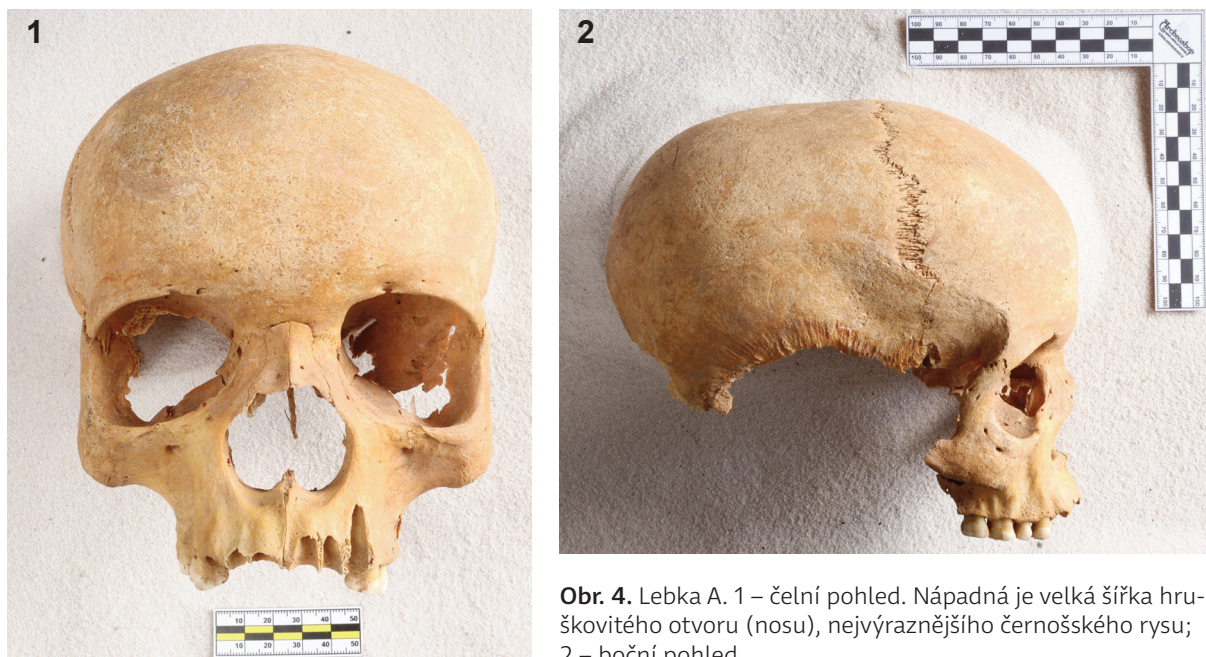
**Obr. 3.** Tetín. Jižní profil výkopu v trase vodovodu. Popis vrstev: 1 – tmavě šedo-hnědá hlinitopísčité; 2 – světle okrově šedá jílovitokamenitá; 3 – hnědošedá hlinitopísčité s příměsí říčního štěrku, s dislokovanými kostmi při dně; podloží – štěrkopísková říční terasa.

## METODY

Při hodnocení kosterních zbytků bylo použito mezinárodně platných standardních metodik (*Knussmann 1988; Ferembach – Schwidetzky – Stloukal 1980; Stloukal a kol. 1999*). Odhad dožití věku dospělých jedinců byl vypracován podle hodnocení stupně obrusu trvalých zubů (podle *Lovejoy 1985*). Věk nedospělých byl určován především pomocí mineralizace zubů (*Walkhoff – Hess 1954 in Fiala 1968*). Odhad pohlaví jedinců byl vypracován podle hodnocení lebky (*Acsadi – Nemeskeri 1970*).

## VÝSLEDKY

V hodnoceném souboru nalezených zlomků lidských kostí bylo zaznamenáno nejméně sedm jedinců. Z toho tři jedinci byli nedospělí, čtyři jedinci dospělí. Jako jedinec ženského pohlaví byli ohodnoceni dva jedinci a jeden jako mužského pohlaví. U jednoho dospělého jedince a tří nedospělých jedinců se nepodařilo použitými metodami odhadnout pohlaví. U tří jedinců byly zaznamenány patologické změny vnitřních stran lebečních kostí, které mohly být způsobeny zánětem mozkových blan.



**Obr. 4.** Lebka A. 1 – čelní pohled. Nápadná je velká šířka hruškovitého otvoru (nosu), nejvýraznějšího černošského rysu; 2 – boční pohled.

Zajímavostí je nález torza lebky zralé ženy (*obr. 4*; viz též *Příloha*). Tvar a rozměry nosních kostí a hruškovitého otvoru (tedy i nosu) a uspořádání zubních lůžek mají charakteristické černošské rysy. Je proto pravděpodobné, že jde o ostatky černošky nebo mišenky. Tuto teorii by bylo vhodné testovat pomocí analýzy DNA a doplnit ji analýzou stopových prvků pro upřesnění původu. Tento nález může být dokladem širších kontaktů regionu s okolním světem. Drobné výrůstky v dutinách horních čelistí indikují chronický zánět dutin, což lze při troše nadsázky interpretovat jako výsledek dlouhodobého nachlazení (nebo také pobytu v nevyhovujících podmínkách, v zakouřených prostorech, v těsném kontaktu s jinými lidmi...). Tedy toho, že dotyčná žena žila v prostředí, na které nebyla adaptována.

Obvykle se kosterním nálezům z druhotné pozice, bez datovatelných artefaktů, nevěnuje příliš pozornosti a nezřídka jsou bez dalšího rovnou skartovány, v lepším případě uloženy (více či méně pietně) na jiné místo. V případě Tetína se uvedený neobvyklý nález podařilo zachytit díky standardním postupům: terénní dokumentaci, ošetření nálezů a základnímu odbornému zpracování.

## PŘÍLOHA

### Lebka A

Zachovány jsou mírně poškozené kosti a zlomky kostí. Z kostry se dochovalo torzo lebky – calvarium.

Kořen nosu je mělký, široký a plochý, hruškovitý otvor (*apertura piriformis*) je nízký a široký, nosní kosti jsou ploché, trn je malý. Zubní lůžka jsou výrazně prognátní. Alternativně by mohlo jít o postižení leprou, proti je absence poškození kostí vnitřních částí nosu a výrazná prognacie.

*Vzorec chrupu:*

/ 7 6 5 4 / / /	/ / / 4 5 / / /
P	L

### Patologie

Na vnitřní straně kostí lebeční klenby jsou drobné apozice. V dutinách horních čelistí jsou drobné výrůstky.

**Tab. 1.** Popis lebky.

stavby	drobné
svalový reliéf	nevýrazný
kořen nosu	mělký a široký
čelní úžlabí ( <i>glabella</i> )	velmi slabé
oboční oblouky ( <i>arcus superciliaris</i> )	hladké
sklon čelní kosti ( <i>inclinatio frontale</i> )	kolmá
čelní hrboly ( <i>tubera frontalia</i> )	vyznačeny
očnice ( <i>orbita</i> )	horní okraj ostrý
hruškovitý otvor ( <i>apertura piriformis</i> )	nízký a široký
jařmová kost ( <i>os zygomaticum</i> )	velmi nízká, hladká
dolní čelist celkově	0
počet zubů	6
počet intravitálních ztrát zubů	-
počet postmortálních ztrát zubů	10
počet kazů	0
obrus zubů stupně	H

## Závěr

Dospělý jedinec ženského pohlaví, náležící do věkové skupiny *maturus I* (40–50 let). Patologické změny na vnitřní straně lebečních kostí mohly být způsobeny zánětem mozkových blan (meningitis). Tvar a rozměry hruškovitého otvoru (tedy i nosu) a uspořádání zubních lůžek mají charakteristické černošské rysy. Je proto pravděpodobné, že jde o ostatky černošky nebo míšenky.

## LITERATURA

- Acsadi, Gy. – Nemeskeri, J. 1970: History of Human Life Span and Mortality. Budapest.*  
*Ferembach, D. – Schwidetzky, I. – Stloukal, M. 1980: Recommendations for Age and Sex Diagnoses of Skeletons. Journal of Human Evolution 9, 517–549.*  
*Fiala, B. 1968: Identifikace osob podle chrupu (forensní stomatologie). Praha.*  
*Knussman R. 1988: Anthropologie. Handbuch der vergleichenden Biologie des Menschen. Band 1: Wesen und Methoden der Anthropologie. Stuttgart – New York.*  
*Kudrnáč, J. 1951: Výzkum slovanského hradiště Tetína. Archeologické rozhledy 3, 321–324.*  
*Lovejoy, C. O. 1985: Dental Wear in the Libben Population: Its Functional Pattern and Role in the Determination of Adult Skeletal Age at Death. American Journal of Physical Anthropology 68, 47–56.*  
*Lutovský, M. 2017: Přemyslovské hradiště. In: V. Cílek – M. Majer – R. Schmelzová a kol., Tetín svaté Ludmily. Místo, dějiny a spiritualita. Praha, 79–88.*  
*Stloukal, M. a kol. 1999: Antropologie. Příručka pro studium kostry. Praha.*

## An unusual skeletal find from Tetín

Due to a water pipeline failure, a trench was dug in which dislodged human skeletal remains in a secondary position were documented. The location of the find next to the church of St. Catharine seems to conform to a medieval multi-layered cemetery whose beginnings might date back to the 11<sup>th</sup>–12<sup>th</sup> century. The assemblage contains incomplete remains of seven individuals. A skull fragment belonging to an adult woman can be regarded as a curiosity. The shape and dimensions of the nasal bones, the piriform aperture (i.e. the nose's shape) and the arrangement of the alveoli show distinct negroid features. It is therefore likely that these remains belonged to a black woman or to a woman of mixed race. This theory should be tested with the help of DNA analysis and complemented with trace elements analysis to specify her origins. This find can also be regarded as evidence of the region's broader contacts with the outside world. Small apophyses in the cavities of the upper jaws indicate a chronic inflammation of the nasal cavities, which, with a certain degree of exaggeration, can be interpreted as a consequence of a long cold (or of a stay in unsuitable conditions, smoke-filled rooms, close contact with other people, etc...). Thus the above woman might have lived in an environment she was not adopted to.

English by *Jan Machula*

**Fig. 1.** Tetín. Location of the findspot.

**Fig. 2.** Tetín. Route of the water pipeline. The findspot is situated in the trench's rectangular end.

**Fig. 3.** Tetín. Profile of the trench in the route of the water pipeline.

**Fig. 4.** 1 – front view of skull A. The width of the piriform aperture (nose) is remarkable, it is the most distinct negroid feature; 2 – side view of skull A.