

Bronzové ozdoby z doby avarské z Nepřevázky, okr. Mladá Boleslav

Nada Profantová – Filip Krásný

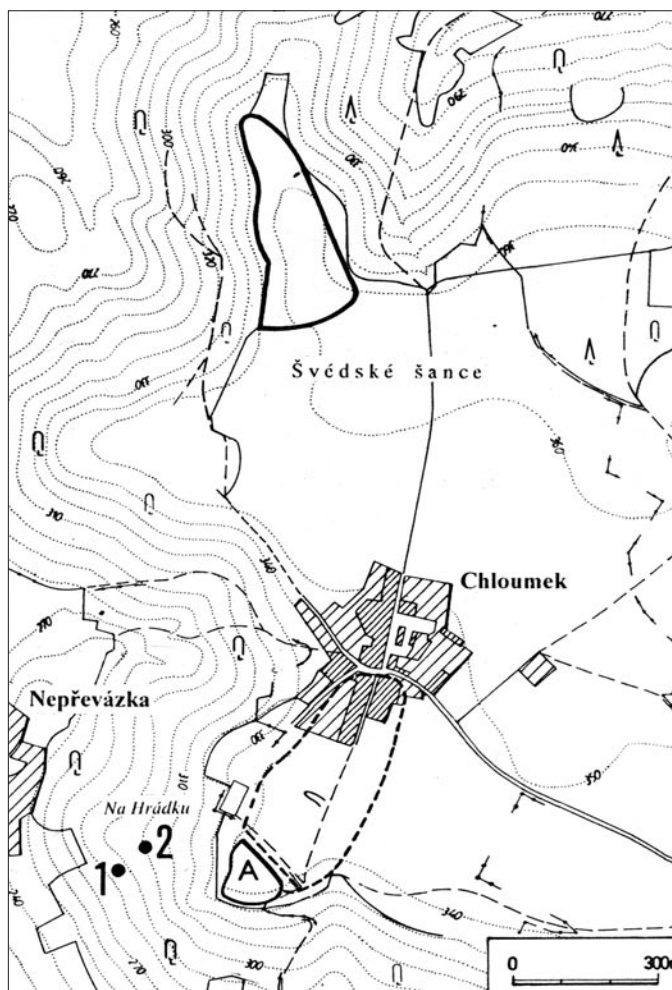
1. ÚVOD

V červnu 2013 našel pan Bedřich Müller s pomocí detektoru kovů v Nepřevázce, okr. Mladá Boleslav, dvě raně středověká kování. Oba předměty předal archeologickému pracovišti Muzea Mladoboleslavska, kde byly také deponovány pod přírůstkovými čísly 51/13a (součást opaskové garnitury) a 51/13b (kování v podobě koňské hlavy). Místo nálezů leží 3,5 km JJV od Mladé Boleslavi na lesní parcele východně od obce Nepřevázka (k. ú. Nepřevázka, okr. Mladá Boleslav), v poloze s pomístním označením Bedlos nebo Na Bedlosu. Od božích muk na návsi Nepřevázky je místo vzdáleno 250 metrů východním směrem (obr. 1).¹ Poloha je významná svojí úzkou prostorovou vazbou k blízkému hradišti Chloumek-Hrádek (Waldhauser – Lutovský 2013).

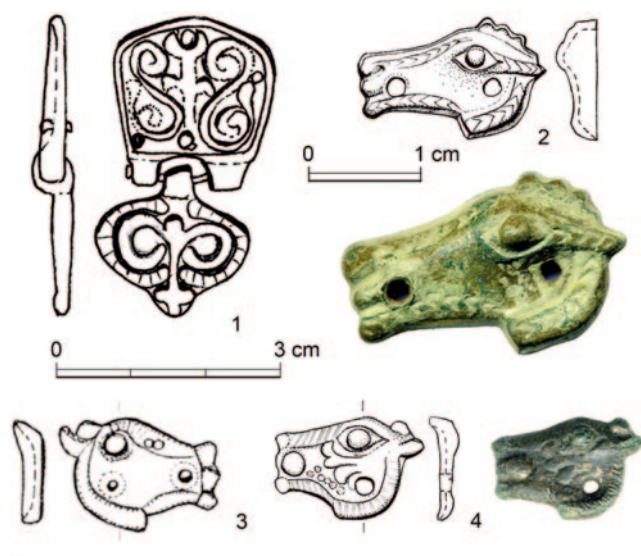
V tomto prostoru byly v poslední době zachyceny dva pravěké depoty (Krásný – Šteffl – Fikrle 2013; Krásný – Šteffl 2014), zde prezentovaná kování jsou prvními nálezy z raného středověku. Oba předměty byly nalezeny soliterně několik desítek metrů od sebe. Ležely v hloubce 15–20 cm, zvrstvení ani žádné další artefakty nebyly zjištěny.



Obr. 1. Nepřevázka, okr. Mladá Boleslav, poloha hradiště Chloumek-Hrádek (A) a místo nálezů kování. Nahoře ohraničení hradiště Švédské šance. Vymezení předpokládaného hradiště (A) podle Waldhauser – Lutovský 2013. Vlevo: poloha lokality na mapě Čech



¹ Mapa ZM 1:10 000, číslo 13-11-04, Z:J koordináty 463:281, nadmořská výška 270 m, GPS 50°22'46.846"N, 14°55'18.865"E. GPS souřadnice nálezů části opaskové garnitury: 50°22'735"N; 14°55'353"E", GPS souřadnice nálezů kování v podobě koňské hlavy: 50°22'447"N; 14°55'185"E".



Obr. 2. 1, 2 – Nepřevázka; 3 – Hostim, okr. Beroun; 4 – Nová Ves I, okr. Kolín; 5 – Mikulčice, okr. Hodonín, 6 – Lipany, okr. Kolín (1, 2 kresba L. Raslová, 3, 4 podle Profantová 2015, 5 podle Profantová 1992, 6 nepublikováno)

celek pochází z Bratislavy-Čučnova a Holiar, hrobu 43 (Garam 1981, Abb. 5), dále pak z jezdeckého hrobu 33 v Komárně-Loděnici (Trugly 1987, Abb.VI:15–18), kde je příslušná část pohřebiště řazena k pozdní době avarské IIIa. Další poměrně známý celek pochází z lokality Bócs, hrobu 1 (Garam 1981, Abb. 1:7), datovatelného do středu či 2. poloviny 8. století. Zdejší faléra je rovněž zdobena rytou rostlinnou výzdobou na puncovaném pozadí.

Stylizace našeho předmětu je však odlišná, z horního pásu „šupin“ zbyly jen tři, tvořící jakýsi hřebínek spíše než hřívu v dolním pásu a místo ucha se jedná zase spíše o motiv rybí kosti. Z Kaposváru je známa stylizovanější verze zdobená pouhými raženými kroužky, kde je v horní části pět výběžků – obdob šupin (Garam 1981, Abb. 6:1–6). Jakousi směsí všech popsaných prvků je kování ve tvaru kančí hlavy – ovšem s podobným pojetím nozder a shodně umístěnými nýty – z Kiskunhalas v Maďarsku (Hampel 1905, II, 720, Abb. 4). Všechny zmíněné případy patří do okruhu falér ve tvaru zvířecí hlavy. V rámci skupiny jsou o něco častější verzí hlavy kančí, které se opět v drobném provedení našly i v Mikulčicích (Profantová 2010, Abb. 25:8), ale též na vrchu Rubín v Čechách (Profantová 2010, Abb. 9:13), nejnověji i v Nové Vsi I u Kolína (Profantová 2010, 225; táž 2015, Fig. 8) a jako velká faléra zdobená různými

2. POPIS NÁLEZŮ

1. Litě prolamované erbovitě kování s plně dochovaným přívěskem a dvěma otvory pro nýty ve svislé ose, ve spodním otvoru nýt. Obě části jsou symetrické k vertikální ose, zdobené kruhovou úponkou. Přívěsek má středový zašpičatělý výčnělek. Rub hladký, vybraný. Výška i s přívěskem 40 mm, š. 20 mm, hmotnost 7 g. Uložení: Muzeum Mladoboleslava, př. č. 51/13a. Obr. 2:1.

2. Litě zlacené kování – faléra ve tvaru koňské hlavy, plasticky zdůrazněno oko a nozdry, geometrická výzdoba v lemu spodní části, dále v horní části a ještě v pásu vedoucím od koutku oka na konec faléry. V horní části je jakýsi hřebínek se třemi výběžky. Dva otvory pro (nedochované) nýty. Délka 25 mm, hmotnost 4 g. Uložení: Muzeum Mladoboleslava, př. č. 51/13b. Obr. 2:2.

3. ANALÝZA A DATOVÁNÍ

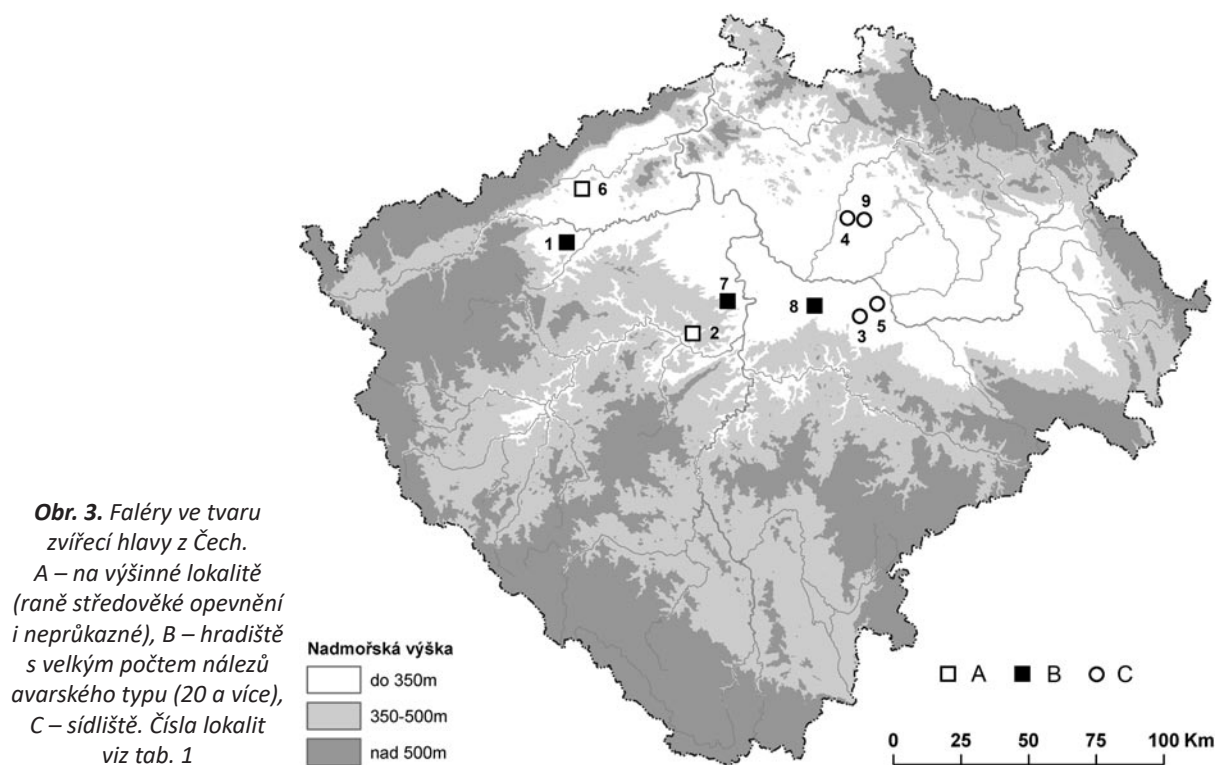
Oba nálezy náležejí výrobou do pozdní doby avarské. Kování hlavního řemene opasku patří k běžnějším kusům (např. Szébeny I, na Slovensku pak nález z Hranichné pri Hornáde, hrob 93 – Zájbojník 1991, Taf. 40:11), je však kombinováno s atypickým přívěskem, masivnějším než je k tomuto typu vhodné. Podobný přívěsek, jen zjednodušený a prolamovaný, se vyskytl u jazykovitého kování z Leobersdorfu, hrobu 93 (Zájbojník 1991, Taf. 41:23). Toto kování patří pozdní době avarské III. Další prolamovanou obdobu přívěsku navíc zdobeného perlovcem známe opět z Hranichné pri Hornáde, hrobu 118 (Zájbojník 1991, Taf. 40:5). Doba jeho výroby spadá do 2. poloviny 8. století, kam lze datovat i výrobu kování z Nepřevázky.

Obdobná faléra jako faléra z Nepřevázky byla nalezena v Mikulčicích, v dětském hrobě 821 (Profantová 1992, Taf. 23:5). Dostala se tam však s jistým zpožděním a s jinou funkcí. Jedná se o hlavní, větší faléru zdobenou rytou rostlinnou výzdobou (obr. 2:5).

Z prostředí avarské říše nejbližší hrobový

Č.	Lokalita	Typ lokality	Typ faléry	Materiál, výzdoba	Rozměry (mm)	Lit., pozn.
1	Dolánky, okr. Louny	hradiště	2× kanec	bronz	43–45, 20	Profantová 2010; 2015; 1 nepublikována
2	Hostim, okr. Beroun	hradiště	kůň	zlacený bronz	20	Profantová 2015
3	Lipany, okr. Kolín	?	kanec	bronz, rytá výzdoba, ražené kroužky	60–70	velká, neúplná
4	Nepřevázka, okr. Ml. Boleslav	zázemí hradiště	kůň	zlacený bronz, rytá výzdoba	25	–
5	Nová Ves I, okr. Kolín	sídliště	kanec, kůň	zlacený bronz 1×	38, 20	Profantová 2015
6	Podhůří, okr. Chomutov	výšinné sídliště	kanec	zlacený bronz	70	velká faléra, nepublikováno
7	Praha-Šárka	předhradí	2× kanec	bronz		nepublikováno
8	Tismice, okr. Kolín	hradiště	kůň	bronz	23	Profantová 2015
9	Semčice, okr. Ml. Boleslav	sídliště	kanec	zlacený bronz	29	nepublikováno

Tab. 1. Přehled nálezů falér ve tvaru zvířecí hlavy z Čech



kolky (trojúhelníčky, obloučky, vseky) v Lipanech (obr. 2:6; zde ovšem neznáme přesný rozměr, tento důležitý nález se nám nepodařilo kresebně zdokumentovat).

Celkově v Čechách registrujeme 21–22 nalezišť s alespoň jednou ozdobou koňského postroje (Profantová 2015, Tab. 2, pouze u 3–4 jde však o tři a více nálezů). Dvanáct z nich, tedy více než polovinu, představují hradiště nebo výšinné strategické polohy, minimálně tři další leží v blízkém zázemí takových poloh – podobně jako je tomu v Nepřevázce.

V Čechách díky intenzivnější prospekci posledních let známe falérky ve tvaru zvířecích hlav již z devíti lokalit (tab. 1; obr. 3); z toho drobné koňské hlavy z Tismic, Hostimi a Nové Vsi I (obr. 2:3,4; Profantová 2015, Fig. 8:13,15,17). Mezi falérami je nadstandardní počet zlacených kusů. Stylizací nozder i silným zlacením je našemu kusu blízký nález z Hostimi, byť je celkově drobnější.

Obdobné faléry patří spíše až poslední třetině 8. století, do českého prostředí se dostávaly patrně nejdříve v souvislosti s avarskými válkami Karla Velikého, případně s akcemi Avarů těmito bojům

předcházejícími. V tomto případě je méně pravděpodobná souvislost s kořistí, neboť jde o ztrátové kusy. Samozřejmě není jasné, zda se i v Čechách nosily na postroji, či byly užívány jako univerzální ozdoby. Druhou možností indikuje již zmíněný hrob z Mikulčic.

4. ZÁVĚR

Obě kování avarského rázu se našla v těsné souvislosti s pravděpodobným hradištěm Chloumek-Hrádek, byť datovaným do doby o něco mladší (poslední třetina 9.–10. století; *Waldhauser – Lutovský 2013*). Nevíme, jak dlouho kování v konkrétní situaci v této oblasti přežívala, proto je třeba počítat minimálně ještě s polovinou 9. století. Možná, že jde jen o doklad hledání strategického místa, jímž Chloumek-Hrádek bezesporu byl, či jiného krátkodobého pobytu. V nejstarší fázi se jednalo minimálně o strategickou výšinnou polohu jistě vyhledávanou v neklidném období na počátku 9. století. Naše poznatky o tomto prostoru jsou ovšem natolik torzovité, že hodnověrný výklad významu dvojice ztrátových bronzových ozdob nelze podat. Nejbližší lokalitou alespoň částečně současnou zůstává hradiště Švédské šance (*Čech – Lutovský 1992*).

LITERATURA

- Čech, P. – Lutovský, M. 1992: Švédské šance v pravěku a rané době dějinné, *Z Českého ráje a Podkrkonoší* 5, 13–37.
- Garam, E. 1981: A Bócsi későavarkori lelet és kőre – Der spätaawarenzeitliche Fund von Bócs und sein Kreis, *Archaeologiai Ertesítő* 108, 34–51.
- Hampel J. 1905: *Alterthümer des frühen Mittelalters in Ungarn*, II. Braunschweig.
- Krásný, F. – Šteffl, J. – Fikrle, M. 2013: Depot bronzových zbraní z Nepřevázky, okr. Mladá Boleslav, *Archeologie ve středních Čechách* 17, 543–553.
- Krásný, F. – Šteffl, J. 2014: Depot zlatých předmětů únětické kultury z Nepřevázky, okr. Mladá Boleslav, *Archeologie ve středních Čechách* 18, 91–95.
- Profantová, N. 1992: Awarische Funde aus den Gebieten nördlich der awarischen Siedlungsgrenzen. In: F. Daim (ed.), *Awarenforschungen II*. Wien, 605–778.
- Profantová, N. 2010: Awarische Funde in der Tschechischen Republik – Forschungsstand und neue Erkenntnisse, *Acta Archaeologica Carpathica* 45, 203–270.
- Profantová, N. 2015: The horse harness, spurs and stirrups in Bohemia in 8th and 9th century. In: C. Cosma (ed), *Warriors, weapons, and harness from the 5th–10th centuries in the Carpathian Basin*. Cluj-Napoca, 281–297.
- Trugly, A. 1987: Gräberfeld aus der Zeit des Awarischen Reiches bei der Schiffswerft in Komárno, *Slovenská archeológia* 35, 251–344.
- Waldhauser, J. – Lutovský, M. 2013: Druhé raně středověké hradiště na Chlumu u Mladé Boleslavi, *Archeologie ve středních Čechách* 17, 215–226.
- Zábojník, J. 1991: Seriation von Gürtelbeschlagarnituren aus dem Gebiet der Slowakei und Österreichs (Beitrag zur Chronologie der Zeit des Awarischen Khaganats). In: *K problematike osídlenia stredodunajskej oblasti vo včasnóm stredoveku*. Nitra, 219–321.

Avar period bronze embellishments from Nepřevázka, Mladá Boleslav District

In 2013 two Avar type bronze embellishments were found near the hillfort of Chloumek-Hrádek, which is probably early medieval in date. It was an openwork fitting from the main belt strap and a gilded phalera from a horse-harness in the shape of a horse's head decorated with incised decoration. Both embellishments were manufactured in the Carpathian basin in the last third of the 8th century AD and they probably arrived in the Mladá Boleslav region at the close of the 8th or in the first third of the 9th centuries AD. Not only the fitting, but also the phalera in the shape of a horse's head have certain analogies in Bohemia (Hostim, Nová Ves I), although those specimens are somewhat smaller. Phalerae with the image of a boar's head are slightly more common than those with the image of a horse's head. Small pieces prevail over main phalerae among Bohemian finds – only two of them are known so far (Podhůří and Lipany). The embellishment did not necessarily have to be used as a phalera in Bohemia, it might have been a belt decoration or something similar. Both finds seem to be linked to the hillfort of Chloumek-Hrádek (which is currently dated to the second half of the 9th century and

later) and indirectly also to the hillfort of Chloumek-Švédské Šance, where the beginnings of settlement date back to the late 8th and the first half of the 9th centuries AD.

(English by Jan Machula)

Fig. 1. *Nepřevázka, Mladá Boleslav District, location of the hillfort of Chloumek-Hrádek (A) and the findspot of the fittings. Above, demarcation of the hillfort of Švédské šance*

Fig. 2. *1, 2 – Nepřevázka; 3 – Hostim, Beroun District; 4 – Nová Ves I, Kolín District; 5 – Mikulčice, Hodonín District; 6 – Lipany, Kolín District*

Fig. 3. *Phalerae in the shape of an animal's head in Bohemia. A – hilltop sites (early medieval fortification, also unverified), B – hillforts with a large number of Avar type finds (20 and more), C – settlement*

Nad'a Profantová, Archeologický ústav AV ČR, Praha, v. v. i., Letenská 4, 180 00 Praha 1
profantova@arup.cas.cz

Filip Krásný, Muzeum Mladoboleslavská, Staroměstské náměstí 1 – Hrad, 293 01 Mladá Boleslav
filip.krasny@muzeum-mb.cz

