

Poznámky k nálezům římských spon na území Čech

Eduard Droberjar

Na území Čech, zejména středních, se koncentruje velké množství římských importů, z nichž nejpočetnější a současně také nejrozmanitější kategorií jsou spony.¹ Např. pro stupeň B1 (fáze B1a–B1b) dosahuje podíl římských spon na importu 44 %, což je více než dvojnásobek bronzových nádob – 20 % (tab. 1). Přehled historie zkoumání římských spon z českých nálezů prezentoval V. Sakař (1998), který se rovněž v rámci svého zájmu o římské importy zabýval analýzou spon (Sakař 1970, 57–61; týž 1994, 17–20, 38, 40–45, 58–59). Speciálně problematice římských spon v Čechách byly věnovány práce B. Svobody (1946) o destičkovitých sponách a V. Sakaře (1961) o sponách s cibulovitými knoflíky. Autor tohoto příspěvku se zabýval časně římskými sponami západní provenience (Droberjar 1997b; týž 1998) a sponami kolínkovitými (Droberjar 2012a). Jinak nebylo uvedené téma podrobněji zpracováno.² Přesto je z tohoto stručného přehledu patrné, že římské spony v Čechách patří k velmi důležitým archeologickým pramenům, kterým je třeba věnovat systematickou pozornost.

Ještě do nedávné doby vycházely naše vědomosti o římských sponách na území Čech téměř výlučně z hrobových nálezů. Teprve s rozvojem moderních metod nedestruktivní archeologie, zejména pomocí detektorů kovů, se poznatky o kovových artefaktech začaly radikálně měnit. Hlavním zdrojem velkého množství nových nálezů jsou povrchové vrstvy nížinných labskogermánských sídlišť.³ Ukazuje se, že nálezy ze sídlišť jsou v některých úsecích doby římské početnější, než nálezy z pohřebišť, což platí především pro stupně B2 až C1. Dominantní postavení nálezů římských spon ze stupně B1 (B1a–b) je dosud stále opřeno o hrobové celky. Rovněž celkový počet římských spon ze stupně B1 (B1a–b), kdy Čechy byly jedním z hlavních mocenských center v barbariku, je více než dvojnásobný oproti následujícímu dlouhému období (2. polovina 1. až 1. polovina 3. století). Dalším obdobím, kdy jsou římské spony zastoupeny v českých nálezech, je pozdní doba římská až počátek doby stěhování národů (stupně C3 a D1). Jde zejména o spony s cibulovitými knoflíky (Nikolajevová 2015).

	B1a–b		B1c, B2, B2/C1, C1	
Počet lokalit	hrob/pohřebiště: 42	63	hrob/pohřebiště: 19	61
	sídliště: 7		sídliště: 32	
	ojedinelý nález: 14		ojedinelý nález: 10	
Počet nálezů	západořímské spony: 105	262	noricko-panonské spony: 64	143
	noricko-panonské spony: 157		emailované spony: 29	
			ostatní spony: 50	

Tab. 1. Římské spony z 1.–3. století (stupně B1 až C1) v Čechách

ŘÍMSKÉ SPONY STUPNĚ B1 (B1a–B1b)

Nejstarší římské importované spony jsou v době římské v Čechách doloženy už ve stupni A, resp. v plaňanské skupině großromstedtské kultury (Droberjar 2006a). Jedná se zejména o spony typu Alésia (typ Feugère 21a/Demetz Ia2) z Prahy-Běchovic, event. typu Aucissa (typ Riha 5.2.1b) z Mlékojed, datovaná na konec stupně A, a Aucissa s nápisem DVROTIX z Nového Bydžova-Chudonic (Droberjar 2006a, 49).

¹ Stav nálezů do roku 2009 včetně. Mezi lety 2010 a 2016 přibylo mnoho dalších spon římského, resp. římsko-provinciálního původu, které budou postupně zpracovávány a publikovány.

² Před časem vznikla na Univerzitě Karlově magisterská práce, která pojednává o římských sponách z 1.–2. století v Čechách (Pecinová 2008).

³ Nálezy z doby římské na území Čech, zejména Středočeského kraje, sledujeme a systematicky dokumentujeme od roku 2005. Římské spony z jihočeské lokality Sedlec budou publikovány samostatně (Droberjar – John – Zavřel, v tisku). Lokality uvedené na mapě (obr. 8) pod čísly 1 (Biskupice), 8 (Chornice) a 10 (Jevíčko) se nacházejí na území historické Moravy.

Jak už bylo řečeno, největší rozšíření spon leží ve stupni B1 (B1a–b), resp. v dobřichovské skupině großromstedtské kultury (Droberjar 2006b). Spony tvořily součást mohutného římského importu, který Čechy zasáhl v souvislosti s existencí tzv. Marobudovy říše. Můžeme rozlišit dva okruhy – západořímské a noricko-panonské spony, které převažují. Jejich převís však není tak markantní, jak to svého času vyjádřil V. Sakař (1994, graf 1). Nejčastějšími typy jsou norické spony Almgren 67 a západní (porýnské) Almgren 19a. O počtu římských spon připadajících na jeden hrob je možné říci, že nejčastěji byla do hrobového celku vkládána jedna spona (75 % hrobů), méně často dvě (18 %), tři (4 %), čtyři (2 %: Dobřichov-Piřchora, hr. II; Stehelčeves, hr. 3/62, Třebusice, hr. 587) nebo dokonce šest spon (1 %: Dobřichov-Piřchora, hr. VI). Výskyt obou skupin spon, tj. západních i noricko-panonských v jednom hrobovém celku byl zaznamenán na pěti lokalitách: Dobřichov-Piřchora (7 hrobů); Třebusice (3 hroby); Nehvizdy, hr. I; Praha-Vysočany, hr. 1; Stehelčeves, hr. U4. Zajímavé srovnání poskytují obě naše největší pohřebiště stupně B1 (Dobřichov-Piřchora a Třebusice). Přestože je v Třebusicích přesně dvojnásobný počet hrobů ze stupně B1 než na Piřchoře, zjistili jsme na obou lokalitách stejný počet hrobů s norickými sponami, stejný počet hrobů se sponami typu Almgren 19a, téměř stejný počet hrobů s římskými sponami ad. Jak lze tento jev vysvětlit? Pravděpodobně nebyl důležitý počet odběratelů, ale jejich solventnost, resp. společenské postavení. Určitá skupina odběratelů pohybující se v jisté společenské vrstvě byla v případě obou komunit, pohřbívajících jak v Dobřichově-Piřchoře, tak i v Třebusicích, event. i na dalších lokalitách, pravděpodobně stejně početná. Podrobně jsem se sponám z tohoto období věnoval na jiných místech (Droberjar 1997b; *tjž* 1998; *tjž* 1999, 138–143; *tjž* 2006b, 618–623; *tjž* 2007, 46–50, 64–65), tudíž pozornost v tomto příspěvku zaměřím na další úseky doby římské.

ŘÍMSKÉ SPONY Z FÁZE B1c A ZE STUPŇŮ B2, B2/C1 A C1

Největší nárůst římských spon v Čechách patří hlavně 2. pol. 1. a 2. pol. 2. století. Spony byly nalezeny, jak na svěbských pohřebištích (včetně hrobů), tak zejména v povrchových vrstvách svěbských sídlišť (včetně objektů). Srovnáme-li geografické rozšíření spon z fáze B1c, tak obdobně jako ve fázích B1a–b se nálezy koncentrují zejména v Polabí a v jeho okolí (střední a severozápadní Čechy), ojedinele také v okrajových oblastech severních a východních Čechách. Hustota nálezů je v B1c nižší než v B1a–b. Snížení absolutního počtu spon ve srovnání s fázemi B1a–b na více než dvojnásobek nepochybně odráží změny, které se odehrály v římsko-germánských kontaktech na území Čech po pádu Marobudovy říše a v dalším období. Chronologické rozdíly v intenzitě importu jsou patrné také na rozsáhlém žárovém pohřebišti v Třebusicích, kde římské spony náležejí dvěma hlavním úsekům doby římské. Zatímco pro stupeň B1 (B1a–b) bylo identifikováno 62 exemplářů, pro další období (B1c a B2–C1, zejména 2. století) máme k dispozici jen 13 římských spon (z toho 10 kusů v devíti hrobech). Zastoupeny jsou dvě hlavní skupiny (výrazně členěné spony/KPF a emailované spony/EF), kde převažují KPF (Almgren 67c: 2×, Almgren 68: 4×, Almgren 69: 1×, Almgren 70/73f: 1×), typ Cambodunum Gruppe 3 (1×) a jedna blíže neurčitelná spona. Emailované spony reprezentují: lučkovou emailovou sponu typu Feugère 17b, souměrnou emailovanou sponu typu Exner II 1 a kosočtverečnou emailovanou sponu typu Exner III 15. Ve stupních B2, B2/C1 a C1 lze v českých nálezech rozpoznat devět hlavních skupin (*tab.* 2), v nichž dominují KPF, emailované a kolínkovité spony. Všechny spony kromě pěti exemplářů jsou z bronzu nebo mosazi. Dvě spony typu Almgren 236m (Zvěřinec/Hořátev a Lochenice) a tři kolínkovité spony typu Jobst 13D (Semčice/Žerčice, Sokolec a Tatce) byly zhotoveny ze stříbra. Některé spony, zejména emailované (typy Exner I 32, Exner III 23, Exner III 33 a Sellye Pl. XII,7), byly postříbřené.

Noricko-panonské výrazně členěné spony („norisch-pannonische kräftig profilierte Fibeln“, KPF)

Patří k největší skupině podle počtu exemplářů a současně ke druhé nejpočetnější skupině (po emailovaných sponách) podle počtu typů. Doloženo je 16 typů, resp. variant, v nichž dominují spony typu Almgren 84 a Almgren 68. Nejstarší formy Almgren 67c z přelomu fází B1b a B1c, resp. z období kolem poloviny 1. stol., navazují na typy Almgren 67a–b (Demetz 1998, 143, 144) a jsou doloženy artefakty z Třebusic. Přechodná forma Almgren 67/68, která byla nalezena v Dobřichově-Piřchoře v hrobě 27 (Droberjar 1999, 337, Taf. 35:27/3) spolu se sponami Almgren 77 a staršími typy, může reprezentovat přežívání starých spon z B1a–b do B1c nebo šlo o „pomíchaný“ hrobový celek, vzniklý manipulací během výzkumu. Zajímavým spínadlem je spona se šarnýrem nalezená v třebusickém v hrobě č. 77 (*obr.* 1:6). Tento hrob bojovníka (Motyková – Droberjar, *v tisku*), v němž dále byla např. tzv. časná pánev

Typ	Počet	Typ	Počet	Typ	Počet
Výrazně členěné spony (KPF):	64	Kotvovitá spona:	1	Emailované spony:	29
Almgren 67c	2	Bojović 13, var. 1	1	Exner I 32	3
Almgren 67/68	2	Kolínkovité spony:	29	Feugère 17b	1
Almgren 68	12	Jobst 12A	1	Exner II 1	1
Almgren 69	5	Jobst 12E	1	Exner II 6	1
Almgren 70/73a	1	Jobst 13B	3	Exner II 18	1
Almgren 70/73b	1	Jobst 13C	6	Exner III 24	1
Almgren 70/73f	5	Jobst 13D	8	Exner III 30	5
Almgren 84	15	Jobst 13C/D	1	Exner III 33	1
Cambodunum, skupina 3	2	Jobst 13E	2	Vaday III/1/2/2	1
s trapezoidní nožkou Jobst 4F	9	Bojović 21, var. 2	1	Vaday III/4/2	1
KPF se šarnýrem Pons Aeni	1	Bojović 22, var. 1	1	Exner III 57	1
Almgren 236h	3	Cociş 19b8 (barb.?)	5	Exner III 58	1
Almgren 236k	1	Spona s vidlicovitým lučikem:	1	Exner III 19/20	1
Almgren 236m	2	Nová Ves	1	v. d. Roest 2.2.2	1
Almgren 238c	1	Šarnýrové spony:	12	Jobst 27b	1
Almgren 238r	1	Riha 5.12	8	Vaday III/7/1/2/1	2
		Riha 5.7.11	1		
Panonské trumpetovité spony:	5	Bojović 14, var. 3	1	Sellye Pl. XII,7	1
Bojović 12, var. 1	2	Aucissa Riha 5.2.4	1	Exner III 15	2
Bojović 12, var. 2	2	napodobenina Aucissy, Riha 5.5	1	Exner III 13	1
Bojović 12, var. 3	1	Prolamované destičkovité spony:	2	Vaday V/1/1	1
Jednodílné drátěné spony:	1	Bojović 25, var. 1	1	Rey-Vodoz 7.18	1
Jobst 9A	1	Bojović 25, var. 5	1	celkem:	143

Tab. 2. Typologie římských spon v Čechách (fáze/stupně B1c–C1)

s měsíkovitě vykrojeným zakončením rukojeti, datuje J. Tejral (1995, 231, 251, Abb. 4:4) do druhé třetiny 1. stol. a sponu řadí přibližně k typu Almgren 71. Třebusická spona však nemá opěrnou destičku („Stützplatte“), nýbrž šarnýr, a rovněž má další odlišné znaky. Proto lze sponu a celý hrob datovat až do 2. pol. 1. stol. a zařadit spíše k typu Pons Aeni (Weber 2007, 218, 219, Abb. 16).

Rovněž přibýly některé nové nálezy mezi výrazně členěnými sponami se dvěma knoflíky: Almgren 236h (obr. 1:8; Velké Chvalovice) a zejména dosud v Čechách nezastoupená varianta Almgren 236k (obr. 1:9; Nová Ves). Vedle staršího nálezů stříbrné spony Almgren 236m z Lochenic je doložen tento typ také ve stříbrném provedení z lokality Zvěřinec/Hořátev (obr. 1:10). Spony Almgren 236m datuje J. Garbsch (1965, 41) do 1. pol. 2. stol. Do stejného období lze klást jiné nové a v Čechách dosud neznámé typy noricko-panonských spon s křídélky: Almgren 238c a Almgren 238r z Kolína-Sandberka.

Početnou skupinu výrazně členěných spon reprezentuje v Čechách typ Almgren 68 (obr. 1:1), který je příznačný pro fázi B1c (hlavně 2. pol. 1. stol.). Stejnému období patří spony Almgren 69 (Gugl 2008, 34–35). Do mladšího období můžeme řadit spony s trapezoidní nožkou typu Jobst 4F (Jobst 1975, 36–37), které se podle J. Andrzejowského (1992) koncentrují na území barbarika, zejména u podunajských Svěbů a u Sarmatů. Pravděpodobně také v Čechách bude v budoucnu možno sledovat jejich větší koncentraci, protože sem zřejmě pronikaly z Panonie a Norika (Peškař 1972, 81–82). Podle nejnovějších poznatků rakouských kolegů (Groh – Sedlmayer 2015, 138–139, 151, Abb. 101) je jejich datace zpřesněna do třetí čtvrtiny 2. století a jejich větší výskyt ve středním Podunají lze vztáhnout na události kolem markomanských válek.

Mezi výrazně členěné spony ze 2. pol. 1. stol. mohou v Čechách patřit také dva kusy typu Cambodunum, skupina 3 (Krämer 1957, 76) z Třebusic (obr. 1:7) a Odřeps. Tyto spony se vyskytují hlavně v Raetii a v Germanii Superior (Gugl 2008, 34), kde by mohly mít svůj původ. Podle D. Bojoviće (1983, 34–35), který je řadí ke svému typu 9, var. 4, však pocházejí z noricko-panonského prostoru. Spona z třebusického hrobu č. 886 patřila pravděpodobně ženě (maturus II) a její ostatky byly uloženy do bronzového vědra östlanského typu ve fázi B2a. Pro 2. pol. 2. stol. jsou v Čechách příznačné zejména spony typu Almgren 70/73f (obr. 1:4), které se podle Chr. Gugla (1995, 17–18; týž 2008, 37, Fig. 1) nacházejí hlavně v Noriku, a dále spony typu Almgren 84 (obr. 1:5) s koncentrací nálezů ve středním Podunají (Dąbrowska 1998, 154, Abb. 6). Podle J. Tejrala (2004, 333, Abb. 6:1–2; 7:1–3,5–6) jsou vůdčím typem pro celky fáze B2b, tedy především pro hrobové celky ze druhé třetiny, resp. 2. poloviny 2. století.



Obr. 1. Noricko-panonské výrazně členěné spony (KPF). 1 Almgren 68 (Nová Ves), 2 Almgren 69 (Třebusice), 3 Almgren 70/73a (Jiříce), 4 Almgren 70/73f (Třebusice), 5 Almgren 84 (Dobřichov-Pičhora), 6 KPF se šarnýrem (Třebusice), 7 Cambodunum skupina 3 (Třebusice), 8 Almgren 236h (Velké Chvalovice), 9 Almgren 236k (Nová Ves), 10 Almgren 236m (Zvěřínek/Hořátev). 1, 3, 8–10 foto: E. Droberjar; 2, 4–7 kresby: M. Fábiková

Soupis (KPF):

Almgren 67c: Třebusice, hr. 875 – 2× (Droberjar 2006b, 668).

Almgren 67/68: Dobřichov-Pičhora, hr. 27 (Droberjar 1999, 337, Taf. 35:27/3); Kolín-Sandberk (Mazač – Jouza 2006, 35).

Almgren 68: Dobřichov-Pičhora, hr. 138 (Droberjar 1999, 378, Taf. 76:138/2); Havraň (Motyková-Šneidrová 1963, Taf. XVI:11; Sakař 1970, 29); Kolín-Sandberk (Mazač – Jouza 2006, 35); Nová Ves, nález 2007 (obr. 1:1; nepubl.); Odřepsy (Motyková-Šneidrová 1967, 37, Abb. 17:1; Sakař 1970, 34); Peruc (nepubl.); Třebusice, hr. 425, hr. 669, hr. 775, hr. 949 (nepubl.); Tuklaty, nález 2007 (nepubl.); Úherce (Sakař 1970, 51).

Almgren 69: Nebovidy (Motyková-Šneidrová 1967, 33, Abb. 15:8); Nová Ves, nález 2007 (nepubl.); Praha-Ďáblice (Svoboda 1948, tab. IX:1); Třebusice, hr. 747 – 2× (obr. 1:2; Motyková-Šneidrová 1967, Taf. XIII:3).

Almgren 70/73a: Jiřice, nález 2006 (obr. 1:3; nepubl.).

Almgren 70/73b: Hradiště u Písku (Sakař 1970, 52, Fig. 23:2).

Almgren 70/73f: Kněžmost (nepubl.); Třebusice (obr. 1:4; nepubl.); Tuklaty – 3× (Pič 1897, tab. XXXVI:1; Motyková-Šneidrová 1967, Taf. XXXI:1; 2× nepubl., nálezy v roce 2007).

Almgren 84: Dobřichov-Pičhora, hr. 146 (obr. 1:5; Droberjar 1999, 381, Taf. 79:146/2); Jevíčko – 8× (Vích 2010, 718, obr. 3:11–15; Droberjar 2014, 66; *týž* 2015a, 119, Abb. 18:10–11); Lužec nad Vltavou, hr. 75 (Kytlicová 1970, 305, obr. 8:A1); Nová Ves – 3× (nepubl.); Podzámčí-Rýzmbek (Droberjar – Metlička – Řezáč 2011, 314, 317, obr. 5:10); Stradonice-oppidum (Břeň 1964, 254, tab. 18:676; Dąbrowska 1992, 107).

Cambodunum, skupina 3 (Bojović 9, var. 4): Odřepsy (Motyková-Šneidrová 1967, 37, Abb. 17:2); Třebusice, hr. 886 (obr. 1:7; Motyková-Šneidrová 1967, Taf. XIII:9).

KPF s trapezoidní nožkou typu Jobst 4F: Chornice – 5× (Droberjar 2014, 65); Janovice (Schránil 1928, 264, Taf. LVII:22); Jevíčko (Droberjar 2014, 66); Tatce, nález 2007 (nepubl.); Tuklaty, nález 2006 (nepubl.).

KPF se šarnýrem (zolaštní forma, typ Pons Aeni): Třebusice, hr. 77 (obr. 1:6; Sakař 1970, Pl. III:3; Tejral 1995, 251, Abb. 4:3; Droberjar 2006b, 668).

Almgren 236h: Platiště nad Labem, hr. 217 (Rybová 1979, 407, Abb. 24:15); Tuklaty (Sakař 1970, 48, Fig. 22:18); Velké Chvalovice, nález 2008 (obr. 1:8; nepubl.).

Almgren 236k: Nová Ves, nález 2007 (obr. 1:9; nepubl.).

Almgren 236m (Ag): Lochenice (Motyková-Šneidrová 1967, Taf. XV:1; Sakař 1970, 32); Zvěříněk/Hořátek, nález 2007 (obr. 1:10; nepubl.).

Almgren 238c: Kolín-Sandberk (Mazač – Jouza 2006, 35).

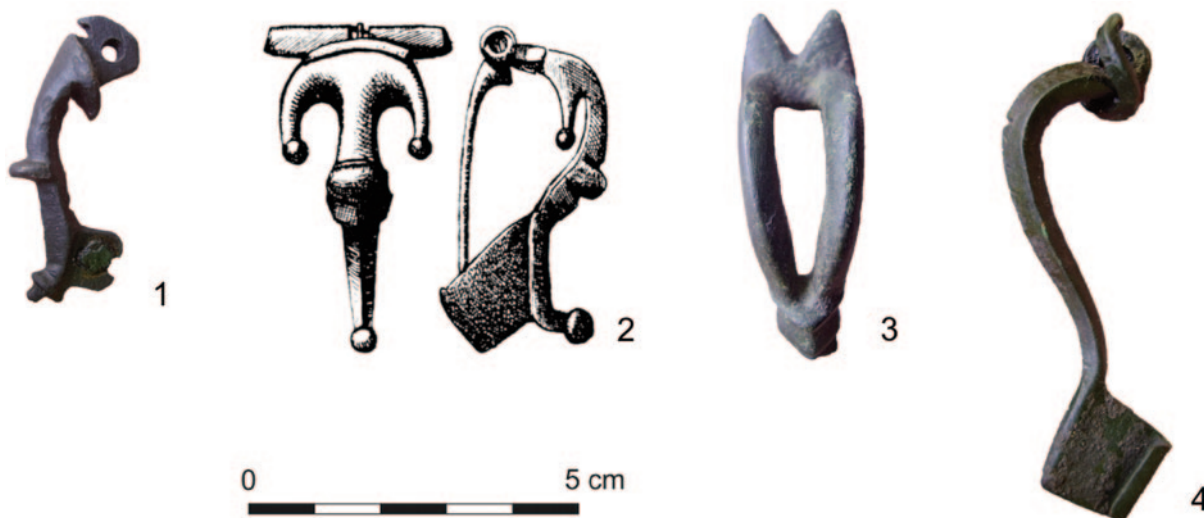
Almgren 238r: Kolín-Sandberk (Mazač – Jouza 2006, 35).

Panonské trumpetovité spony („pannonische Trompetenfibel“)

Ke starému nálezu spony typu Bojović 12, Var. 1 z Prahy-Vokovic (Droberjar 2005, 839) přibyl stejný typ z Kolína-Sandberka (Mazač – Jouza 2006, 35). Nejnovějšími a dosud nepublikovanými sponami jsou nálezy z lokalit Nová Ves (obr. 2:1) ve středních Čechách (typ Bojović 12, var. 2) a Podzámčí-Rýzmbek (Droberjar – Řezáč 2009, 869, obr. 1:3) v západních Čechách (typ Bojović 12, var. 3). Všechny tyto typy, resp. varianty datuje D. Bojović (1983, 42–44) do 2. pol. 2. stol. až na počátek 3. století.

Jednodílné drátěné spony („eingliedrige Drahtfibel“)

Ze sídlištní lokality Nová Ves, která je velmi bohatá na nálezy spon z doby římské, pochází také jednodílná drátěná spona typu Jobst 9A, Böhme 14A (obr. 2:4). Tyto hojně rozšířené spony zejména ve 2. století (Jobst 1975, 53–54) nebyly dosud na území Čech identifikovány. Stejný typ i se shodnou výzdobou v podobě navazujících rytých obloučků představuje nález z rakouského Drösingenu (FÖ 38, 1999, 840, Abb. 511). Jiná shodná spona z Velatic, hr. 2/1923 (Peškař 1972, Taf. I:6) je datována cedníkem typu Eggers 162 (Jílek – Kuča – Sojková 2011, 259–260) do 1. pol. 2. stol. (Peškař 1972, 88–89).



Obr. 2. Další panonské spony. 1 trumpetovitá spona typu Bojović 12.2 (Nová Ves), 2 kotvovitá spona typu Bojović 13.1 (Nebovidy), 3 spona s vidlicovitým lučičkem (Nová Ves), 4 Jobst 9A (Nová Ves). 1, 3–4 foto: E. Droberjar; 2 podle Svoboda 1948

Kotvovitá spona („Ankerfibel“)

Jediným nálezem tohoto typu z Čech je spona z Nebovid (obr. 2:2; Svoboda 1948, 110, obr. 18:6; Sakař 1970, 33), kterou lze určit jako typ Bojović 13, var. 1 (Kovrig 74). Kotvovité spony jsou rozšířeny hlavně v Panonii, Dacii a na Balkánském poloostrově a D. Bojović (1983, 44–45) soudí na moesijsko-dácký původ. Tuto variantu datujeme na konec 1. až do 1. pol. 2. století. Na území Dacie Porolissensis je doložena i jejich výroba (Cociș 2007, 402, Pl. 1,2).

Kolínkovité spony („Kniefibeln“, KF)

Ještě do nedávné doby se zdálo, že v Čechách jsou nálezy římských kolínkovitých spon jen doplňkem k dalším typům římského importu 2. pol. 2. a 1. pol. 3. století. Přítomnost nových nálezů a výskyt nových typů tento stav mění (Droberjar 2012a). Na lokalitě Nová Ves je prokázán typ Jobst 12E (obr. 3:2), který spolu s nálezem z dolnorakouského Drösing (FÖ 26, 1987, 238 Abb. 511), představuje jediný doklad v barbariku. Tento specifický typ spony se hlavně vyskytuje v Noriku, Panonii a Dacii Porolissensis (Buora 2003, 526, 544–546, Fig. 10), a to od konce 2. stol. až do 1. třetina 3. stol. (Gugl 1995, 39). Méně obvyklým typem kolínkovitých spon s trojúhelníkovitou záhlavní destičkou je starý nález z lokality Kouřim (obr. 3:1), který se blíží typům Jobst 12A, Cociș 19a6a1a (Cociș 2004, 94, Pl. LXIV:957) nebo typu Kovrig 95 (Kovrig 1937, 61, Taf. X:95), které známe z území Panonie. Nejbližšími analogiemi jsou spony z lokalit Petronell (FÖ 27, 1988, Abb. 677) a Iža (Tejral 1999, 142, Abb. 44:6). Dvěma doklady je v Čechách zastoupena spona typu Jobst 13E (Nebovidy a Stradouň) a po jednom spony typu Bojović 21, var. 2 (obr. 3:7; Praha-Dejvice/Podbaba), které známe hlavně ve 2. pol. 2. stol. v Dolní Moesii, a typ Bojović 22, var. 1 (obr. 3:9; Praha-Dejvice/Šárka) s analogiemi na lokalitách Abrahám, hr. 44 (Kolník 1980, 182, Taf. XIX:44b) a Gródek nad Bugiem (Gładysz-Juścińska 2003, 202, Abb. 2A).

Ostatní nálezy kolínkovitých spon z Čech patří k častým typům, zejména Jobst 13B (obr. 3:3–4), Jobst 13C a Jobst 13D (obr. 3:5). Vedle těchto běžných bronzových výrobků jsou v nových nálezech zastoupeny také vzácné stříbrné spony typu Jobst 13D z lokalit Semčice/Žerčice, Sokoleč (obr. 3:6) a Tatce (Droberjar 2015a, 112, Abb. 10). Kolínkovité spony typu Jobst 13C a Jobst 13D jsou velmi časté v barbarickém prostředí jižní Moravy a Dolního Rakouska a rovněž ve vojenských objektech v předpolí dunajského limitu – na Mušově-Burgstallu a v Iži (Kubín 2002, 48–50, Taf. XXV–XXVIII; Peškař 1972, 95–96; Taf. 17–18; Tejral 1999, 142, Abb. 44), kam se dostaly z Norika a zejména z Panonie (Buora 2003, 510, Fig. 5). Mnohé z nich (zejména typy Jobst 13C a 13D) lze tedy datovat do období markomanských válek, resp. do stupně B2/C1. V Praze-Michli se spona Jobst 13D našla v dětském kostrovém hrobě, který lze chronologicky klást, včetně skleněných a jantarových korálků a kabelkovitého závěsku, rovněž do přechodného stupně B2/C1 (Droberjar 2011, 18–19, Abb. 4–5).

Vzájemné ovlivňování římských a germánských kolínkovitých spon zejména v období markomanských válek vedlo k vytvoření různých lokálních variant (Droberjar 2012b). Jednou z nich může být barská(?) varianta blízká typu Cociș 19b8 (obr. 3:8,10). V Čechách jsou tyto spony postupně objeveny na víceroch labskogermánských sídlištích (Nová Ves, Sáňy, Tatce, Zvěřinec/Hořátev, Semčice/Žerčice ad.). Zvláště příznačným barským prvkem je zdobení nožky fasetováním na sponě ze Semčic/Žerčic (obr. 3:10), které se objevuje také na nálezech z dolnorakouských lokalit Drösing, poloha Röhringseewiesen (FÖ 23, 1984, Abb. 465), Drösing, poloha Wasserburg (FÖ 33, 1994, 565, Abb. 693) a Ringelsdorf (FÖ 28, 1989, Abb. 1294, 1317) nebo z jižního Slovenska: Cífer-Pác (Tejral 2004, 363, Abb. 7:14) a které J. Tejral (o. c.) považuje za charakteristické pro období markomanských válek. Výroba jiné z variant těchto kolínkovitých spon je ostatně doložena z prostředí římské fortifikace na Mušově-Burgstallu (Komoróczy 2008, 414, Abb. 18).

Soupis (KF):

Jobst 12A (typ Cociș 19a6a1a): Kouřim (obr. 3:1; Sakař 1970, 55).

Jobst 12E: Nová Ves (obr. 3:2; Droberjar 2012a, 120, 128, obr. 1:2).

Jobst 13B: Čechy, blíže nelokalizováno (Svoboda 1948, 110, obr. 18:1); Hříškov (obr. 3:3; Svoboda 1948, 110, obr. 18:4; Motyková-Šneidrová 1967, Taf. XV:4); Žiželevce (obr. 3:4; Kalferst 1995, 160, tab. VI:10).

Jobst 13C: Chornice (Droberjar 2012a, 120, 129, obr. 2:3); Jevíčko (Droberjar 2012a, 120, 129, obr. 2:4); Kaplice (Droberjar 2012a, 120, 129, obr. 2:5); Praha-Dejvice/Juliska (Preidel 1930, 74, Abb. 83); Rejštejnský/Kašperské Hory (Droberjar 2012a, 121, 129, obr. 2:11); Semčice/Žerčice (Droberjar 2012a, 121, 129, obr. 2:10).

Jobst 13D: Jevíčko (Droberjar 2012a, 120, 130, obr. 3:1); Kostelec nad Labem (obr. 3:5; Svoboda 1948, 110, obr. 18:3; Sakař 1970, 30); Praha-Běchovice, nález 2012 (nepubl.); Praha-Dejvice/Juliska (Preidel 1930, 74, Abb. 84); Praha-Michle (Baroňová 1937, 16); Semčice/Žerčice (Droberjar 2012a, 121, 130, obr. 3:5); Sokoleč (obr. 3:6; Droberjar 2012a, 121, 130, obr. 3:7); Tatce (Droberjar 2012a, 121, 130, obr. 3:8).



Obr. 3. Kolínkovité spony (KF). 1 Jobst 12A (Kouřim), 2 Jobst 12E (Nová Ves), 3–4 Jobst 13B (Hříškov, Žiželeves), 5 Jobst 13C (Kostelec n. L.), 6 Jobst 13D (Sokoleč), 7 Bojović 21.2 (Praha-Dejvice), 8,10 Cociš 19b8 (Nová Ves, Semčice/Žerčice), 9 Bojović 22.1 (Praha-Dejvice). 1 podle Droberjar 2012a; 2, 6–8 foto: E. Droberjar; 3, 5 podle Svoboda 1948; 4 podle Kalferst 1995; 9 podle Motyková-Šneidrová 1967; 10 podle Droberjar 2012b

Jobst 13C/D: Kolín-Sandberk (Mazač – Jouza 2006, 35).

Jobst 13E: Nebovidy (Svoboda 1948, 110, obr. 18:7; Sakař 1970, 33; Beneš – Horník – Kašpárek 2011, 110, obr. 5:6); Stradouň (Vích 2010, 718, obr. 3:7).

Bojović 21, var. 2: Praha-Dejvice/Podbaba (obr. 3:7; Motyková-Šneidrová 1967, Taf. XV:3).

Bojović 22, var. 1: Praha-Dejvice/Šárka (obr. 3:9; Motyková-Šneidrová 1967, 33, Abb. 15:21).

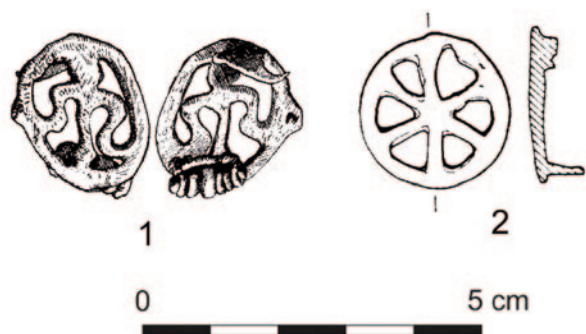
Cociš 19b8 (barbarský výrobek? lokální varinta): Nová Ves (obr. 3:8; Droberjar 2012b, 238, 240, obr. 3:8); Sány (Droberjar 2012b, 238, 240, obr. 3:7); Semčice/Žerčice (obr. 3:10; Droberjar 2012b, 238, 241, obr. 3:9); Tatce (Droberjar 2012b, 238, 241, obr. 3:11); Zvěřínek/Hořátev, nález 2007 (nepubl.).

Spona s vidlicovitým lučíkem („Fibel mit Gabelbügel“)

K neobvyklému typu patří fragment lučíku spony zakončený v podobě vidlice z lokality Nová Ves (obr. 2:3; nepubl.). Konstrukčně odpovídá sponám typu Jobst 16, resp. Böhme 27, s tím, že náš exemplář má dvojitou trojúhelníkovitou záhlavní destičku.



Obr. 4. Šarnýrové spony. 1 Bojovič 14.3 (Zvěřinec/Hořátev), 2–3 Riha 5.12 (Kostomlaty nad Labem, Nová Ves), 4 napodobenina Aucissy typu Riha 5.5 (Vysoké Mýto), 5 Aucissa typu Riha 5.2.4 (Český Újezd). 1–3 foto: E. Droberjar; 4 podle Vencl 1961; 5 podle Vích 2007



Obr. 5. Prolamované destičkovité spony. 1 Bojovič 25.5 (Dobřichov-Třebická), 2 Bojovič 25.1 (Přerubnice). 1 podle Svoboda 1948; 2 podle Zeman – Venclová – Bubeník 1998

Jiný typ (Bojovič 25, var. 1) byl nalezen v zahloubené chatě (obj. 5/93) na sídlišti v Přerubenicích (obr. 5:2; Zeman – Venclová – Bubeník 1998, 125, obr. 11:5). D. Bojovič (1983, 65) datuje tyto spony do 2. pol. 2. stol. až 3. stol. Germánská keramika z přerubenicke chaty, obsahující mj. i střep skleněné nádoby, umožňuje zpřesnění datace do starší fáze stupně C2, tj. 2. pol. 3. stol. (Zeman – Venclová – Bubeník 1998, 110), resp. do období C1b–C2.

Emailované spony („Emailfibeln“, EF)

Představují typologicky nejpestřejší skupinu římských spon. Rozpoznat se podařilo 21 typů. Přibližně polovina nálezů pochází z nových detektorových průzkumů germánských (svěbských) sídlišť. Nejčastěji je doložen jeden, méně často dva exempláře od jednoho typu. Nejvíce zástupců lze předpokládat u kruhových emailovaných spon typu Exner III 30.

Mezi nejstarší a současně na území Čech také zcela ojedinělé nálezy lze řadit emailovanou lučkovitou sponu typu Feugère 17b z Třebusic (obr. 6:2). Pravděpodobně jde o galský import ze 2. pol. 1. stol. (Feugère 1985, 276–278). Zcela unikátní sponou na našem území je „fibules en forme de mouche“ typu Rey-Vodoz 7.18 (Collingwood, skupina S2) ze Sokolče (obr. 6:18), která má původ zřejmě v Británii a do

Šarnýrové spony („Scharnierfibeln“)

Nejčastějšími jsou šarnýrové spony typu Riha 5.12 (Philippe 23a). Ke starému nálezu z Prahy-Vysočan (Pič 1905, Abb. 57, Taf. LVI:9; Droberjar 2005, 840) přibylo několik těchto spon z lab-skogermánských sídlišť (především nepubl.): Biskupice (Vích 2014, 709, obr. 2:11), Kostomlaty nad Labem (obr. 4:2), Nová Ves – 2× (obr. 4:3), Semčice/Žerčice, Sokoleč, Tuklaty. Jedná se především o západořímské spony (Riha 1979, 137–138), které se dovážely nejen do Dacie, Panonie a na Moravu, ale také do Čech. V Čechách převažuje varianta Riha 5.12.2 s delším časovým rozptylem a s těžištěm ve 2. polovině 1. století (Philippe 2000, 109).

Ostatní typy jsou zastoupeny jen po jednom exempláři. Šarnýrová spona typu Bojovič 14, var. 3 byla nalezena na lokalitě Zvěřinec/Hořátev (obr. 4:1) a patří k charakteristickým sponám 2. století, které jsou příznačné pro oblast dolnodunajských provincií Dacie a Dolní i Horní Moesie (Bojovič 1983, 47). Ke starším šarnýrovým sponám z českých nálezů patří Aucissa typu Riha 5.2.4 (typ Novesium c) z Českého Újezda (obr. 4:5; Vencl 1961) a Aucissa-napodobenina typu Riha 5.5 (Böhme Typ 9) z Vysokého Mýta 15 (obr. 4:4; Vích 2007, 203, obr. 3:16). Obě spony z lokalit, nacházejících se v okrajových oblastech svěbského osídlení, lze datovat pravděpodobně do 2. pol. 1. století (Riha 1979, 119–121, 123).

Prolamované destičkovité spony („durchbrochene Scheibenfibeln“)

Nález spony typu Bojovič 25, var. 5 publikovaný na konci 19. století pochází z rozrušených žárových hrobů na pohřebišti Dobřichov-Třebická (obr. 5:1; Pič 1892, tab. XXXIX:31; Svoboda 1948, 99, obr. 15:2; tab. VII:12; Sakař 1970, 28, Fig. 17:15). Podle D. Bojoviče (1983, 66) náleží tento typ rámcově do 3. století.



Obr. 6. Emailované spony (EF). 1 Exner I 32 (Velké Chvalovice), 2 Feugère 17b (Třebusice), 3 Exner II 1 (Třebusice), 4 Exner II 6 (Praha-Modřany), 5 Exner II 18 (Velké Chvalovice), 6 Exner III 24 (Velké Chvalovice), 7 Exner III 33 (Tuklaty), 8 Exner III 57 (Sány), 9 Exner III 19/20 (Nová Ves), 10–11 Exner III 30 (Lužice, Opočno), 12 Vaday III/1/2/2 (Litoměřice), 13 Jobst 27b (Vrbice), 14 Vaday III/7/1/2/1 (Tatce), 15 Sellye Pl. XII,7 (Tatce), 16 Exner III 15 (Přerov n. L./Mochov), 17 Exner III 13 (Sány), 18 Rey-Vodoz 7.18 (Sokoleč). 1, 6–9, 14–18 foto: E. Droberjar; 10 a 12 foto: L. Káchová; 2, 13 podle Svoboda 1948; 4 podle Sakař 1970; 3 a 5 kresby: M. Fábiková; 11 podle Pleinerová 1995

Čech se mohla dostat v 1. pol. 2. stol. (Rey-Vodoz 1986, 167, Pl. 13:204). K časnějším formám spon západořímského původu může patřit tutulovitá spona typu van der Roest 2.2.2 z Tuklat, datovaná do 2. pol. 1. až 1. pol. 2. stol. (van der Roest 1988, 165, Taf. X:237). Ze žárového hrobu z Vrbic (obr. 6:13) pochází oválná emailovaná spona typu Jobst 27b (Thomas „f“; Vaday III/2/1/1) a podle přítomnosti kolínkovité spony Almgren 139 (Hellich 1919, 93, Abb. 18:1) náleží do fáze B2a.

Pro labskogermánské nálezové celky fáze B2b jsou v Čechách charakteristické některé porýnské emailované spony. Souměrná emailovaná spona typu Exner II 6 se našla v žárovém hrobě v Praze-Modřanech (obr. 6:4) a datovat ji můžeme podle dvou železných spon s válcovitou hlavicí typu Machajewski 5b (Machajewski 1998, 192) a spony s páskovým lučičkem. V žárovém hrobě č. 290 na pohřebišti v Třebusicích byla kosočtverečná emailovaná spona typu Exner III 15 spolu s kolínkovitou sponou Almgren 141. T. Skorupka (2001, 54) datuje tyto emailované spony na základě nálezů z pohřebiště Kowalewko do stupně B2/C1. Identická spona pochází z lokality Přerov n. L./Mochov (obr. 6:16). V rozrušených hrobech v Třebusicích byla nalezena souměrná emailovaná spona typu Exner II 1 (obr. 6:3), která má přímou paralelu ve sponě zjištěné v chatě VII v Křepicích na Moravě (Peškař 1972, 173, Taf. 19:1; Droberjar 1997a, 125, 296, Taf. 70:2), jenž lze klást do fáze B2b.

Do 2. pol. 2. století by bylo možno zařadit kosočtverečnou emailovanou sponu typu Sellye Pl. XII,7 z lokality Tatce (obr. 6:15), která má přesné analogie v dolnorakouském prostředí na lokalitách Ringelsdorf (FÖ 22, 1983, Abb. 762), Katzelsdorf (FÖ 19, 1980, 527, Abb. 693) a Horitschon (FÖ 21, 1982, Abb. 687). Tyto spony jsou rozšířeny na širokém teritoriu římské říše a R. Košcevičová (1991, 54–55, Abb. 322, Taf. XVII:240–246) je datuje už do 2. pol. 1. stol. Jinou sponou charakteristickou pro 2. pol. 2. stol. je kosočtverečná emailovaná spona typu Exner III 13 z lokality Sáňy (obr. 6:17). Je podobná typu Vaday III/7/2/2, ale bez výčnělků na rozích. Destičkovité emailované spony ve tvaru kosodélníka typu Vaday III/7/1/2/1 z Pňova, hr. 2 (Rybová 1970, Taf. I:4) a z Tatců (obr. 6:14) patří nejdříve na konec 2. stol. (Thomas 1966, 143), i když je známe v průběhu celého 2. století na širokém teritoriu od Panonie přes jižní Rusko až po Írán (Vaday 2003, 349). Na konec 2. nebo do počátku 3. století lze klást rovněž tutulovitou sponu typu Exner III 19/20 z Nové Vsi (obr. 6:9; Exner 1939, 78; Sellye 1939, Pl. XII:24; Vaday 2003, 357). Na rozdíl od Exnerova typu má naše spona výčnělky uprostřed stran, a je tudíž nejbližší podobná sponě z dolnorakouského Ringelsdorfu (FÖ 22, 1983, 302, Abb. 762) nebo sponě ze Švýcarska (Ettlinger 1973, Taf. 15:7).

Většinu ostatních emailovaných spon lze v českých nálezech datovat do rozmezí fází B2b až C1a, ostatní pouze rámcově do 2. století. Na některých sídlištních lokalitách byla nalezena zpravidla jedna nebo dvě emailované spony, nejvíce jich známe z nově objevené sídlištní lokality ve Velkých Chvalovicích (4 kusy: typy Exner I 32, Exner II 18, Exner III 24, Exner III 58). Všechny lze rámcově datovat do 2. století, s tím, že jejich původ může být jak porýnský (Exner II 18), tak panonský (Exner III 24). Spony typu Exner III 24 pocházejí rovněž z Moravy (Božice: Vokáč – Jílek 2007, 68, 69, obr. 2–3), ze Slovenska (Elschek 2013, 188, Abb. 4:1) a Dolního Rakouska (Waltersdorf an der March: FÖ 28, 1989, Abb. 1387; Ringelsdorf: FÖ 29, 1990, Abb. 1130; Mistelbach-Grab 4: Mitscha-Märheim 1956, 191, Abb. 2:2), podobně jako tutulovitá spona typu Exner III 58 (Peškař 1972, 99–100, 173, Taf. 19:3; FÖ 38, 1999, 848, Abb. 590).

Mezi nejmladší emailované spony v Čechách patří spona ve tvaru zvířete typu Vaday V/1/1 (Thomas „i“), objevená v žárovém hrobu na lokalitě Slatina ze 3. století (Svoboda 1948, 107; Thomas 1966, 146). Tyto spony jsou časté v podunajských i porýnských provinciích hlavně po markomanských válkách a ve 3. století (Riha 1979, 202; Vaday 2003, 366). Podle dalších předmětů v žárovém hrobě – stříbrné esovité zápony náhrdelníku typu Kokowski B1 (Kokowski 1997, 661, 683, Abb. 7a) a popelnice se žlábkou s motivem klikatky a s trojicí výčnělků pod uchem – lze datování hrobu a emailované spony ze Slatiny upřesnit do fáze C1b. Častými sponami na území Čech jsou destičkovité emailované spony se šachovnicovitým motivem typu Exner III 30 (obr. 6:10–11; 7), které jsou zdobené technikou millefiori. Známe je jak ze sídlištního, tak i hrobového prostředí. Většinou jsou datovány do 2. pol. 2. stol. až počátku 3. století (Riha 1979, 189–190; táž 1994, 162; Skorupka 2001, 54; Mączyńska – Urbaniak 2006, 147, 152, 177). Provenience je obtížně určitelná, vyskytují se ve všech římských provinciích a časté jsou také v barbariku, zejména ve 3. stol. (Thomas 1966, 132–134; Krekovič 2001, 98; CRFB D6, 85, 231, Taf. 98:1; 127:1). Z dětského žárového hrobu č. 207 z Opočna (obr. 6:11) pocházejí dvě tyto spony a lze je datovat až do 2. pol. 3. století. Z některých kruhových emailovaných spon se zachovala jenom destička se zvednutým okrajem (Svoboda 1948, 54, 55, obr. 4:4; 5:7), a tudíž nelze přesně zjistit způsob emailové výzdoby. U jiných se našel náznak otisklé mřížky, jako např. na sponě z Nové Vsi (obr. 7), z čehož lze soudit na šachovnicovitý motiv pravděpodobně zdobený technikou millefiori.

Soupis (EF):

Exner I 32: Prachovice (Vích 2010, 718, obr. 3:1); Sokolec (nepubl.); Velké Chvalovice, nález 2009 (obr. 6:1; nepubl.).

Feugère 17b: Třebusice (obr. 6:2; Svoboda 1948, 110, obr. 18:2; tab. VII:1; Sakař 1970, 52, Fig. 23:5).

souměrná emailovaná spona typu Exner II 1 (Feugère 26c1a; Riha 7.16; Vaday IV/1/1/1): Třebusice (obr. 6:3; nepubl.).

Exner II 6: Praha-Modřany, žárový hrob (obr. 6:4; Svoboda 1946, 49, obr. 2:2; táž 1948, tab. XII:4; Sakař 1970, 46, Fig. 21:5).

Exner II 18: Velké Chvalovice, nález 2009 (*obr. 6:5*; nepubl.).

Exner III 24 (Thomas „b“; Sellye Pl. VIII,16; Riha 3.15 Var.1; Vaday III/3/1/1/1): Velké Chvalovice, nález 2008 (*obr. 6:6*; nepubl.).

Exner III 30 (Thomas „c“; Vaday III/1/1/3; Jobst 27c): Lužice (*obr. 6:10*; Sakař 1970, 32); Nová Ves, nález 2009 (*obr. 7*; nepubl.); Opočno, hr. 207 – 2× (*obr. 6:11*; Pleinerová 1995, 29, 86, Taf. 37:1–2; 73:1–2); Plzeň-Valcha (*Droberjar – Metlička – Řezáč 2011, 313*).

Exner III 33: Tuklaty, nález 2007 (*obr. 6:7*; nepubl.).

Exner III 57 (Ettlinger 50; Philippe 25a): Sáňy, nález 2006 (*obr. 6:8*; nepubl.).

Exner III 58 (Feugère 25a): Velké Chvalovice, nález 2008 (nepubl.).

Exner III 19/20 (Ettlinger 50; Riha 7.11.2): Nová Ves, nález 2007 (*obr. 6:9*; nepubl.).

van der Roest 2.2.2: Tuklaty, nález 2006 (nepubl.).

Vaday III/1/2/2: Litoměřice (*obr. 6:12*; Preidel 1930, 75, Abb. 82; Svoboda 1948, tab. VII:3; Sakař 1970, 32).

Vaday III/4/2 (Sellye Pl. VIII:18): Vysoké Mýto, nález 2006–2007 (nepubl.).

Jobst 27b (Thomas „f“; Vaday III/2/1/1): Vrbice (*obr. 6:13*; Svoboda 1948, 99, obr. 15:1; tab. VII:5; Sakař 1970, 52, Fig. 23:9).

Vaday III/7/1/2/1 (Thomas „g“; Sellye Pl. XII:16): Pňov, hr. 2 (*Svoboda 1948, 99, obr. 15:5*; tab. IX:5; Rybová 1970, Taf. I:4; Sakař 1970, 52, Fig. 23:4); Tatce, nález 2007 (*obr. 6:14*; nepubl.).

Sellye Pl. XII:7: Tatce, nález 2008 (*obr. 6:15*; nepubl.).

Exner III 15 (Feugère 26d1): Přerov nad Labem/Mochov, nález 2006–2007 (*obr. 6:16*; nepubl.); Třebusice, hr. 290 (nepubl.).

Exner III 13: Sáňy, nález 2006 (*obr. 6:17*; nepubl.).

Vaday V/1/1 (Thomas „i“): Slatina (*Svoboda 1948, 106, obr. 17:2*; Sakař 1970, 52, Fig. 23:8).

„*fibules en forme de mouche*“ *Rey-Vodoz 7.18* (Collingwood, skupina S2): Sokoleč, nález 2008 (*obr. 6:18*; *Droberjar 2015c, 70, obr. 2*).



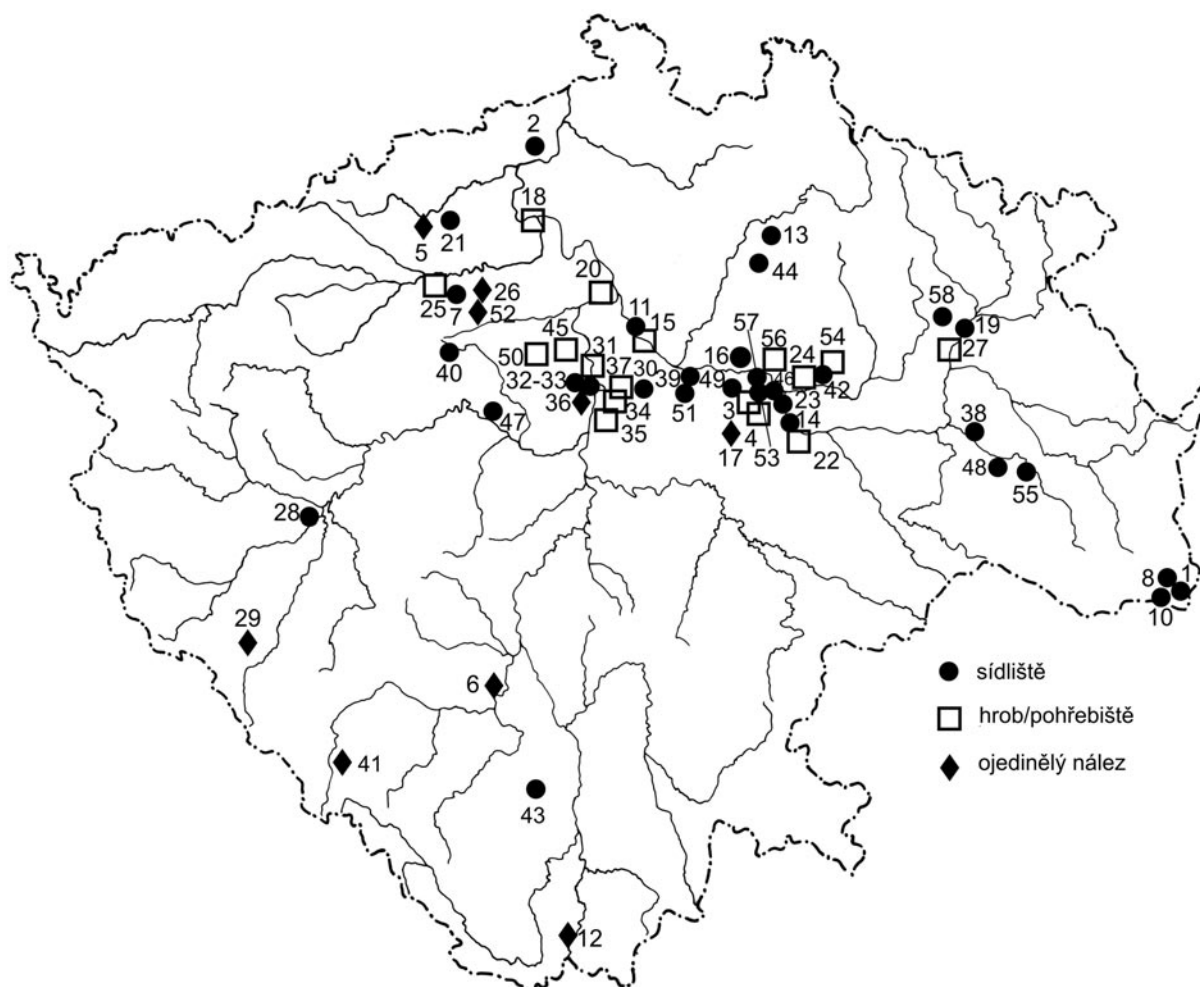
Obr. 7. Destičková emailovaná spona (*Exner III 30*) se stopami po šachovnicovém motivu v technice millefiori (Nová Ves).

Kresba: M. Fábiková

PROVENIENCE A CHRONOLOGIE

Už u stručné charakteristiky jednotlivých typů byla naznačena provenience některých římských spon. Mnohé spony mají obecně římskou provenienci, a proto je obtížné přesněji zjistit jejich původ, u jiných lze vysledovat alespoň oblasti hlavního rozšíření a někdy i výroby. U českých nálezů z fáze B1c a ze stupňů B2 až C1 převažuje noricko-panonský, resp. panonský či norický původ, což ostatně lze sledovat i v předchozích fázích B1a–b (*tab. 1*). Převažují zejména spony výrazně členěné noricko-panonské (KPF), trumpetovité Bojović 12, kolínkovité Bojović 21 a 22, prolamované destičkovité Bojović 25 a emailované *Exner III 24*. U jiných typů (*Jobst 12A a 12E, Vaday III/4/2*) lze o panonském původu uvažovat. Druhou nejpočetnější skupinou jsou spony pocházející ze západních oblastí římské říše (Galie a Porýní): hlavně šarnýrové (*Riha 5.12*) a pravděpodobně většina emailovaných (např. *Feugère 17b, Exner II 1, II 6, II 18, III 33, III 57, III 58, III 19/20*). Ve výjimečných případech lze uvažovat o ještě vzdálenější oblasti výroby, a to Británii (typ *Rey-Vodoz 7.18*, lokalita Sokoleč). Některé spony mohly být zhotoveny v moesijsko-dácké oblasti (spona kotvovitá *Bojović 13/1* a šarnýrová typu *Bojović 14/3*).

Po největším rozkvětu římského importu ve stupni B1, resp. ve fázích B1a a B1b lze rozpoznat na území Čech od 2. pol. 1. do 2. pol. 3. století (B1c–C1) tři hlavní horizonty, v nichž se vyskytují římské spony. Pro fázi B1c jsou charakteristické hlavně noricko-panonské výrazně členěné spony (*Almgren 68, Almgren 69, Cambodunum 3, Jobst 4F, KPF se šarnýrem z Třebusic-hrob 77, spony s křídélky na lučíku: Almgren 238c a Almgren 238r*) a dále kotvovitá spona (typ *Bojović 12, var. 1*). Ojedinele jsou doloženy západořímské šarnýrové spony (typ *Riha 5.12*) a tzv. pozdní Aucissy (*Riha 5.2.4 a Riha 5.5*). Současně se začínají objevovat nejstarší emailované spony (*Feugère 17b, van der Roest 2.2.2, Jobst 27b a Rey-Vodoz 7.18*). Ve fázi B2b (období do markomanských válek) pokračují některé noricko-panonské výrazně členěné spony (hlavně *Almgren 84*) a dochází k nárůstu emailovaných spon (*Exner II 1, II 6, III 15*). Toto období vykazuje ve srovnání s B2/C1–C1a určitý úbytek dovozu spon. Další významné období výskytu římských spon v Čechách je B2/C1–C1a (markomanské války až počátek 3. stol.). Z fáze B2b dožívají některé noricko-panonské výrazně členěné spony (hlavně *Almgren 70/73f*). Dominují především kolínkovité (všechny zastoupené typy v Čechách) a emailované spony (*Exner III 57, III 58, III 19/20, III 13, Vaday III/7/1/2/1, Sellye Pl. XII:7*). Můžeme říci, že chronologické úseky B2a a B2/C1–C1a před-



Obr. 8. Římské spony v Čechách v rozmezí B1c až C1 (stav k roku 2009). 1 Biskupice, 2 Český Újezd, 3 Dobřichov-Piňhora, 4 Dobřichov-Třebická, 5 Havraň, 6 Hradiště u Písku, 7 Hříškov u Loun, 8 Chornice, 9 Chotěšov, 10 Jevíčko, 11 Jiřice, 12 Kaplice, 13 Kněžmost, 14 Kolín-Sandberk, 15 Kostelec nad Labem, 16 Kostomlaty nad Labem, 17 Kouřim, 18 Litoměřice, 19 Lochenice, 20 Lužec nad Vltavou, 21 Lužice, 22 Nebovidy, 23 Nová Ves u Kolína, 24 Oděpisy, 25 Opočno, 26 Peruc, 27 Plotiště nad Labem, 28 Plzeň-Valcha, 29 Podzámčí-Rýzmberek, 30 Praha-Běchovice, 31 Praha-Ďáblice, 32 Praha-Dejvice(Podbaba), 33 Praha-Dejvice(Šárka), 34 Praha-Michle, 35 Praha-Modřany, 36 Praha-Vokovice, 37 Praha-Vysočany, 38 Prachovice, 39 Přerov nad Labem/Mochov, 40 Přerubenice, 41 Rejštejn/Kašperské Hory, 42 Sáňy, 43 Sedlec, 44 Semčice/Žerčice, 45 Slatina, 46 Sokoleč, 47 Stradonice, 48 Stradouň, 49 Tatce, 50 Třebusice, 51 Tuklaty, 52 Úherce, 53 Velké Chvalovice, 54 Vrbice, 55 Vysoké Mýto, 56 Zboží, 57 Zvěřínek/Hořátek, 58 Žiželeves

stavují co do počtu (kolem půl sta kusů) přibližně stejně intenzivní období dovozu spon. Velmi málo římských spon je v Čechách doloženo pro C1b–C2 (2.–3. třetina 3. století). Známe jen panonské prolamované destičkovité spony a pro C1b pravděpodobně také některé emailované spony typu Exner III 30.

Skladba některých typů emailovaných spon (typy Exner I 32, III 15, III 30) doložená v českých nálezech může být srovnatelná i s jinými oblastmi, např. ve wielbarské kultuře na pohřebišti Kowalewko (Skorupka 2001), což svědčí o podobné skladbě importu v období B2b–B2/C1. Další velmi blízké oblasti ve struktuře importu spon jsou zejména jižní Morava a v naddunajská část Dolního Rakouska (Peškař 1972; Kubín 2002). Jde především o některé druhy KPF (Almgren 68 a Almgren 84), kolínkovité (Jobst 12E a 13C–D) a emailované spony (Exner I 32, III 24, III 58, Sellye Pl. XII,7 ad.). Tato skutečnost by mohla napovídat o tom, že mnohé římské spony se do Čech dostávaly z podunajských provincií přes území podunajských Svěbů. Systematické zpracovávání římských spon a ostatních složek římského importu a jejich chronologicko-chorologické zkoumání může zodpovědět řadu otázek: např. zda vlny nárůstu (B1c, B2b a B2/C1–C1a) a naopak úbytku (B2a a C1b–C2) římského importu do Čech jsou sledovatelné jen ve sponách nebo i v jiných složkách římského importu a jak byl římský obchod a potažmo celá struktura importu ovlivněna historickými událostmi 2. pol. 1. až 2. pol. 3. století.

DOBA ŘÍMSKÁ		Relativní chronologie		Absolutní chronologie	Římské importy (podle Jílek 2013)
		stupeň	fáze		
Starší doba římská	časná doba římská	A		40/30 – ±10 př. Kr.	I. fáze: pozdně augustovské období (10 př. Kr. – 15/20 po Kr.)
		A/B1 ?		±10 př. Kr. – ±10	
		B1	B1a	±10 př. Kr. – 20/30	
	B1b		20/30 – 50/60	II. fáze: pozdně tiberiovské až flaviovské období (20–100)	
	B1c		50/60 – 90/100		
	B2	B2a	90/100 – 130/140	III. fáze: trajánsko až časně antoninovské období (100–161)	
B2b		130/140 – 170/180			
přechodný stupeň		B2/C1		170/180/190	IV. fáze: pozdně antoninovské a severovské období (161–240/250)
Mladší doba římská		C1	C1a	180/190 – 220/230	V. fáze: mladší doba římská (240/250–300)
			C1b	220/230 – 260/270	
		C2		260/270 – 310/320	
	pozdní doba římská	C3	C3a	310/320 – 340/350	VI. fáze: pozdní antika (330–410)
			C3b	340/350 – 370/380	
přechodný stupeň		D1		370/380 – 400/410	

Tab. 3. Chronologie doby římské v Čechách (podle E. Droberjar, nepubl.)

Samostatnou kapitolou je import pozdně římských spon, resp. spon s cibulovitými knoflíky, kterým jsem se v této práci nevěnoval, jelikož byly nově zpracovány na jiných místech (Nikolajevová 2015). Nicméně již nyní lze prohlásit, že rovněž tyto nálezy v Čechách přibývají, např. fragmenty knoflíků cibulovitých spon patrně typu Pröttel 3/4 (Pröttel 1991, 357–364, Abb. 4a) z Pšovlk (Droberjar 2015b, 720) a Jevíčka (nález z roku 2016), které lze datovat do 2. poloviny 4. století, tj. do fáze C3b (tab. 3)⁴ ad.

LITERATURA

- Almgren, O. 1923: Studien über nordeuropäischen Fibelformen der ersten nachchristlichen Jahrhunderte mit Berücksichtigung der provinzial-römischen und südrussischen Formen. Mannus-Bibl. 32. Leipzig.
- Andrzejewski, J. 1992: Strongly profiled brooches with triangular foot in the Roman provinces and in Barbaricum. In: Probleme der relativen und absoluten Chronologie ab Latènezeit bis zum Frühmittelalter. Kraków, 111–120.
- Barvířová, O. 1937: Nové archeologické nálezy v Praze-Michli, Vltavské proudy 1937, 12–30.
- Beneš, Z. – Horník, P. – Kašpárek, F. 2011: Rozrušený soubor z pohřebiště a sídliště z Nebovid, okr. Kolín. In: E. Droberjar (ed.), Archeologie barbarů 2010: Hroby a pohřebiště Germánů mezi Labem a Dunajem. Olomouc, 103–116.
- Böhme, A. 1972: Die Fibeln der Kastele Saalburg und Zugmantel, Saalburg-Jahrbuch 31, 5–112.
- Bojović, D. 1983: Rimske fibule Singidunuma. Belgrad.
- Břeň, J. 1964: Význam spon pro datování keltských oppid v Čechách, Sborník Národního muzea, řada A-Historie 18, č. 5.
- Buora, M. 2003: Fibule a ginocchio dal Friuli Venezia Giulia, Aquileia Nostra 74, 498–550.
- Cociș, S. 2004: Fibulele din Dacia Romană. Bibliotheca Ephemeris Napocensis 3. Cluj-Napoca.
- Cociș, S. 2007: Un nou atelier de fibule din Dacia Porolissensis. In: Dacia Felix. Studia Michaeli Bărbulescu oblata. Cluj-Napoca, 402–413.
- Collingwood, G. 1930: The Archaeology of Roman Britain. London.
- CRFB D6: Corpus der römischen Funde im europäischen Barbaricum, Deutschland, Band 7: Land Sachsen-Anhalt. Bonn.

⁴ Zdůvodnění některých nových fází v navržené relativní chronologii doby římské v Čechách, zejména B1c, C3a, C3b (tab. 3), bude publikováno na jiných místech.

- Dąbrowska, T. 1992: Die späten kräftig profilierten Fibeln (Almgren 84) in Polen. In: Probleme der relativen und absoluten Chronologie ab Latènezeit bis zum Frühmittelalter. Kraków, 103–109.
- Dąbrowska, T. 1998: Die kräftig profilierten Fibeln Almgren Gruppe IV, Fig. 74–84 (Trompetenfibeln) – mit einem Ausblick auf die östlichen Formen. In: J. Kunow (ed.), 100 Jahre Fibelformen nach Oscar Almgren. Forschungen zur Archäologie im Land Brandenburg 5. Wünsdorf, 149–156.
- Demetz, S. 1998: Almgren Gruppe IV, Fig. 65–67: Zum Beginn der kräftig profilierten Fibeln. In: J. Kunow (ed.), 100 Jahre Fibelformen nach Oscar Almgren, Forschungen zur Archäologie im Land Brandenburg 5. Wünsdorf, 137–148.
- Demetz, S. 1999: Fibeln der Spätlatène- und frühen römischen Kaiserzeit in den Alpenländern. Rahden/Westf.
- Droberjar, E. 1997a: Studien zu den germanischen Siedlungen der älteren römischen Kaiserzeit in Mähren. *Fontes Archaeologici Pragenses* 21. Pragae.
- Droberjar, E. 1997b: Časně římské spony západní proveniencie v Čechách, *Archeologie ve středních Čechách* 1, 273–301.
- Droberjar, E. 1998: Zur Bedeutung der römischen Fibeln der westlichen Provenienz für die Erkenntnis des Marbod-Reiches. In: J. Kunow (ed.), 100 Jahre Fibelformen nach Oscar Almgren. Internationale Arbeitstagung 25.–28. Mai 1997 in Kleinmachnow, Land Brandenburg. Forschungen zur Archäologie im Land Brandenburg 5. Wünsdorf, 403–410.
- Droberjar, E. 1999: Dobřichov-Piřchora. Ein Brandgräberfeld der älteren römischen Kaiserzeit in Böhmen (Ein Beitrag zur Kenntnis des Marbod-Reiches). *Fontes Archaeologici Pragenses* 23. Pragae.
- Droberjar, E. 2005: Doba římská a doba stěhování národů (konec 1. století před Kristem až 6. století po Kristu). In: M. Lutovský – L. Smejtek a kol., *Pravěká Praha*. Praha, 777–841.
- Droberjar, E. 2006a: Plaňanská skupina großromstedtské kultury. K chronologii germánských nálezů a lokalit v Čechách na sklonku doby laténské a v počátcích doby římské. In: E. Droberjar – M. Lutovský (eds.), *Archeologie barbarů 2005*. Praha, 11–90.
- Droberjar, E. 2006b: Hornolabštití Svěbové - Markomani. K problematice dalšího vývoje großromstedtské kultury ve stupni Eggers B1 („Zeitgruppe 3“) v Čechách (dobřichovská skupina), *Archeologie ve středních Čechách* 10, 599–712.
- Droberjar, E. 2007: „*Veteres illic Sueborum praedae et nostris e provinciis lixae ac negotiatores reperti...*“ (Tacitus, *Ann.* II,62,3). K interpretaci římských importů u českých Svěbů v době Marobudově. In: E. Droberjar – O. Chvojka (eds.), *Archeologie barbarů 2006*. Archeologické výzkumy v jižních Čechách - Supplementum 3. České Budějovice, 43–93.
- Droberjar, E. 2011: Einige Bemerkungen zur Körperbestattung bei den böhmischen Sueben in der älteren römischen Kaiserzeit. In: E. Droberjar (ed.), *Archeologie barbarů 2010: Hroby a pohřebiště Germánů mezi Labem a Dunajem*. Olomouc, 13–22.
- Droberjar, E. 2012a: Římské kolínkovité spony v Čechách, *Archeologické výzkumy v jižních Čechách* 25, 119–131.
- Droberjar, E. 2012b: Nová varianta spony typu Almgren 132 z Jevíčka. K přechodným formám Almgrenovy V. skupiny ve stupni B2/C1. In: G. Březinová – V. Varsik (eds.), *Archeológia na prahu histórie. K životnému jubileu Karola Pietu*. Nitra, 235–245.
- Droberjar, E. 2014: Germáni v Jevíčku a na Malé Hané v době římské, *Historica Olomucensia, Supplementum* II, 53–73.
- Droberjar, E. 2015a: Markomannen und superiores barbari in Třebusice und Jevíčko zur Zeit der Markomannenkriege. Zur Problematik der Übergangsstufe B2/C1 in Böhmen und Mähren, *Přehled výzkumů* 56-2, 103–125.
- Droberjar, E. 2015b: Cizorodý nálezový soubor z konce doby římské až počátku doby stěhování národů z Pšovlk, okr. Rakovník, *Archeologie ve středních Čechách* 19, 707–729.
- Droberjar, E. 2015c: K významu detektorových nálezů pro zkoumání doby římské, *Živá archeologie - REA* 17, 69–72.
- Droberjar, E. – John, J. – Zavořel, P. v tisku: Římské a germánské spony ze Sedlce a z dalších jihočeských lokalit. In: E. Droberjar – B. Komoróczy (eds.), *Archeologie barbarů 2011: Římské a germánské spony ve střední Evropě*. Brno.
- Droberjar, E. – Metlička, M. – Řezáč, M. 2011: Západní Čechy a dálkové kontakty v době římské a stěhování národů na základě nálezů římských a germánských spon. In: E. Droberjar (ed.), *Archeologie barbarů 2010: Hroby a pohřebiště Germánů mezi Labem a Dunajem*. Olomouc, 307–321.
- Droberjar, E. – Řezáč, M. 2009: Nové nálezy římských spon ze západních Čech, *Archeologie ve středních Čechách* 13, 869–873.
- Elschek, K. 2013: Ausgewählte römische Fibeltypen vom slowakischen Marchgebiet im Limesvorland von Carnuntum und ein neues germanisches Fürstengrab der „Lübsow-Gruppe“ von Zohor. In: G. Grabherr – B. Keinrath – Th. Schierl (eds.), *Verwandte in der Fremde. Fibeln und Bestandteile der Bekleidung als Mittel*

- zur Rekonstruktion von interregionalem Austausch und zur Abgrenzung von Gruppen vom Ausgreifen Roms während des 1. Punischen Krieges bis zum Ende des Weströmischen Reiches. *IKARUS* 8 (FIRE 1). Innsbruck, 178–199.
- Ettlinger, E. 1973: Die römischen Fibeln in der Schweiz. Bern.
- Exner, K. 1939: Die provinzialrömischen Emailfibeln der Rheinlande, Bericht der Römisch-Germanische Kommission 29, 31–121.
- Feugère, M. 1978: Les Fibules Gallo-Romaines du Musée Denon à Chalon-sur-Saône, *Mémoires de la Société d'Histoire et Archéologie de Chalon-sur-Saône* 47, 1977 (1978), 77–158.
- Feugère, M. 1985: Les fibules de la Gaule Méridionale de la Conquête à la fin du V siècle après J.C. *Revue archéologique Narbonnaise*, Suppl. 12. Paris.
- FÖ: Fundberichte aus Österreich. Wien.
- Garbsch, J. 1965: Die norisch-pannonische Frauentracht im 1. und 2. Jahrhundert. München.
- Gładysz-Juścińska, M. 2003: Niecodzienne odkrycie „fibul pannońskich” na Lubelszczyźnie. In: A. Bursche – R. Ciolek (eds.), *Antyk i barbarzyńcy. Księga dedykowana Profesorowi Jerzemu Kolendo w siedemdziesiątą rocznicę urodzin*. Warszawa, 193–203.
- Groh, S. – Sedlmayer, H. 2015: Expeditiones barbaricae. Forschungen zu den römischen Feldlagern von Engelhartstetten, Kollnbrunn und Ruhhof, Niederösterreich. *Archäologische Forschungen in Niederösterreich NF 2*. Krems.
- Gugl, Chr. 1995: Die römischen Fibeln aus Virunum. Klagenfurt.
- Gugl, Chr. 2008: Le „kräftig profilierten Fibeln” dal Friuli. Uno sguardo di insieme. In: M. Buora – S. Seidel (eds.), *Fibule antiche del Friuli. Cataloghi e Monografie Archeologiche dei Civici Musei di Udine* 9. Roma, 33–41.
- Jílek, J. 2013: Doba římská ve východních a severovýchodních Čechách. Sledování vzájemných interakcí germánské a římské společnosti v době římské, I.–II. Disertační práce (rkp.), Masarykova univerzita, Brno.
- Jílek, J. – Kuča, M. – Sojková, T. 2011: Pohřebiště z doby římské ve Velaticích, *Slovenská archeológia* 59, 235–309.
- Jobst, W. 1975: Die römischen Fibeln aus Lauriacum. Linz.
- Kalferst, J. 1995: Archeologická sbírka Františka Matušky, *Zpravodaj muzea v Hradci Králové* 21, 135–178.
- Kokowski, A. 1997: Die Masłomęcz-Gruppe. Ihre Chronologie und Beziehungen innerhalb des gotischen Kulturkreises – Ein Beispiel für den kulturellen Wandel der Goten im Verlauf ihrer Wanderungen, Bericht der Römisch-Germanischen Kommission 78, 641–833.
- Kolník, T. 1980: Die römerzeitliche Gräberfelder in der Slowakei. Teil I. Bratislava.
- Komoróczy, B. 2008: Hradisko (Burgstall) u Mušova ve světle výzkumů v letech 1994–2007. In: E. Droberjar – B. Komoróczy – D. Vachútová (eds.), *Barbarská sídliště. Chronologické, ekonomické a historické aspekty jejich vývoje ve světle nových archeologických výzkumů (Archeologie barbarů 2007)*. Brno, 391–438.
- Koščević, R. 1991: Antička bronca iz Siska. Umjetničko-obrtna metalna produkcija iz razdoblja rimskog carstva. Zagreb.
- Kovrig, I. 1937: Császárkori fibulák főformái pannoniában. Budapest.
- Krämer, W. 1957: Cambodunumforschungen 1953-I. Die Ausgrabungen von Holzhäusern zwischen der 1. und 2. Querstrasse. Kallmünz.
- Krekovič, E. 2001: Roman fibulas in Slovakia. In: E. Istvánovits – V. Kulcsár (eds.), *International Connections of the Barbarians of the Carpathian Basin in the 1st–5th centuries A.D.* Aszód-Nyíregyháza, 95–100.
- Kubín, P. 2002: Římskoprovinciální spony starší doby římské z Moravy a naddunajské části Dolního Rakouska. Magisterská práce (rkp.), Univerzita Karlova, Praha.
- Kytlicová, O. 1970: Pohřebiště z doby římské v Lužci nad Vltavou (o. Mělník), *Památky archeologické* 61, 291–393.
- Machajewski, H. 1998: Die Fibeln der Gruppe V, Serie 8, im östlichen Teil Mitteleuropas. In: J. Kunow (ed.), *100 Jahre Fibelformen nach Oscar Almgren. Internationale Arbeitstagung 25.–28. Mai 1997 Kleinmachnow, Land Brandenburg. Forschungen zur Archäologie im Land Brandenburg* 5. Wünsdorf, 187–196.
- Mączyńska, M. – Urbaniak, A. 2006: Prowincjonalnorzymska zapinka tarczowata z cmentarzyska kultury wielbarskiej w Babim Dole-Borczu, pow. Kartuski, *Wiadomości Archeologiczne* 58, 145–158.
- Mazač, Z. – Jouza, L. 2006: Moje město Kolín. Od pravěku k počátkům středověku. Kolín.
- Mitscha-Märheim, H. 1956: Das germanische Brandgräberfeld am Galgengrund in Mistelbach, N.Ö., *Archaeologia Austriaca* 19/20, 186–215.
- Motyková-Šneidrová, K. 1963: Die Anfänge der römischen Kaiserzeit in Böhmen. *Fontes Archaeologici Pragenses* 6. Praeae.
- Motyková-Šneidrová, K. 1967: Weiterentwicklung und Ausklang der älteren römischen Kaiserzeit in Böhmen. *Fontes Archaeologici Pragenses* 11. Praeae.
- Motyková, K. – Droberjar, E. *v tisku*: Třebusice. Žárové pohřebiště z doby římské v Čechách. Praha.

- Nikolajevová, M. 2015: Spony s cibulovitými knoflíky v Čechách a na Moravě. Bakalářská práce (rkp.), Univerzita Hradec Králové.
- Pecinová, M. 2008: Provinciální spony starší doby římské v Čechách. Magisterská práce (rkp.), Univerzita Karlova, Praha.
- Peškař, I. 1972: Fibeln aus der römischen Kaiserzeit in Mähren. Praha.
- Philippe, J. 2000: Les fibules de Seine-et-Marne du 1er siècle av. J.-C. au 5e siècle apod. J.-C. Mémoires archéologiques de Seine-et-Marne 1, 1999. Nemours.
- Píč, J. L. 1892: Žárové hroby na Třebické u Dobřichova z doby císařství římského, Památky archeologické 15, 561–598.
- Píč, J. L. 1897: Sídliště u Tuklat, Památky archeologické 17, 1896–97 (1897), 367–379.
- Píč, J. L. 1905: Starožitnosti země České, II/3. Žárové hroby v Čechách a příchod Čechů. Praha.
- Pleinerová, I. 1995: Opočno. Ein Brandgräberfeld der jüngeren und späten Kaiserzeit in Nordwestböhmen. Kraków.
- Preidel, H. 1930: Die germanischen Kulturen in Böhmen und ihre Träger. Band I. Kassel-Wilhelmshöhe.
- Pröttel, Ph. M. 1991: Zur Chronologie der Zwiebelknopffibeln, Jahrbuch des Römisch-Germanischen Zentralmuseums Mainz 35, 347–372.
- Rey-Vodoz, V. 1986: Les fibules gallo-romaines de Martiny, Jahrbuch der Schweizerischen Gesellschaft für Ur- und Frühgeschichte 69, 149–198.
- Riha, E. 1979: Die römischen Fibeln aus Augst und Kaiseraugst. Augst.
- Riha, E. 1984: Die römischen Fibeln aus Augst und Kaiseraugst. Die Neufunde seit 1975. Augst.
- Rybová, A. 1970: Das Brandgräberfeld der jüngeren römischen Kaiserzeit von Pňov. Praha.
- Rybová, A. 1979: Plotiště nad Labem. Eine Nekropole aus dem 2.–5. Jahrhundert u. Z. I. Teil, Památky archeologické 70, 353–489.
- van der Roest, J. 1988: Die römischen Fibeln von „De Horden“, Berichten van de Rijksdienst voor het Outhedkundig Bodemonderzoek 38, 141–202.
- Sakař, V. 1961: Spony s cibulovitými knoflíky ve střední Evropě, Památky archeologické 52, 430–435.
- Sakař, V. 1970: Roman Imports in Bohemia. Fontes Archaeologici Pragenses 14. Pragae.
- Sakař, V. 1994: Čechy a podunajské provincie Římské říše, Sborník Národního muzea, řada A-Historie 45, 1991 (1994), 1–66.
- Sakař, V. 1998: Zur Geschichte der Erforschung und Interpretation importierter Fibeltypen der römischen Provinzen in den böhmischen Funden. In: J. Kunow (ed.), 100 Jahre Fibelformen nach Oscar Almgren. Internationale Arbeitstagung 25.–28. Mai 1997 in Kleinmachnow, Land Brandenburg. Forschungen zur Archäologie im Land Brandenburg 5. Wünsdorf, 399–402.
- Sedlmayer, H. 2009: Die Fibeln vom Magdalensberg. Klagenfurt.
- Sellye, I. 1939: Les bronzes émaillés de la Pannonie Romaine. Budapest.
- Schránil, J. 1928: Die Vorgeschichte Böhmens und Mährens. Berlin–Leipzig.
- Skorupka, T. 2001: Prowincjonalnorzymskie zapinki z Kowalewka, pow. Obornicki. In: J. Kolendo – A. Bursche (eds.), Korpus znalezisk rzymskich z europejskiego Barbaricum – Polska. Suplement – tom 2: Nowe znaleziska importów rzymskich z ziem Polski II. Warszawa, 51–62.
- Svoboda, B. 1946: Destičkovité spony mladší doby císařství římského (K dějinám styků našich zemí s antickým světem), Památky archeologické 42, 40–70, 218–219.
- Svoboda, B. 1948: Čechy a římské Imperium. Sborník Národního muzea, A-Historie II. Praha.
- Tejral, J. 1995: Zur Frage der frühesten elbgermanischen Machtzentren nördlich der mittleren Donau am Beispiel des römischen Importes. In: J. Tejral – K. Pieta – J. Rajtár (eds.), Kelten, Germanen, Römer im Mitteldonaugebiet vom Ausklang der Latène-Zivilisation bis zum 2. Jahrhundert. Brno–Nitra, 225–265.
- Tejral, J. 1999: Zum Stand der archäologischen Forschung über den römischen militärischen Eingriff in Gebieten nördlich der Donau, Přehled výzkumů 39, 81–164.
- Tejral, J. 2004: Mušov und Czarnówko – Bemerkungen zu weiträumigen Verbindungen zwischen germanischen Herrschaftszentren. In: H. Friesinger – A. Stuppner (eds.), Zentrum und Peripherie – gesellschaftliche Phänomene in der Frühgeschichte. Wien, 327–384.
- Thomas, S. 1966: Die provinzialrömischen Scheibenfibeln der römischen Kaiserzeit im freien Germanien, Berliner Jahrbuch für Vor- und Frühgeschichte 6, 119–178.
- Vaday, A. 2003: Cloisonné brooches in the Sarmatian barbaricum in the Carpathian basin, Acta Archaeologica Academiae Scientiarum Hungariae 54, 315–421.
- Vencl, S. 1961: Provinciální spona z Českého Újezda (okres Ústí nad Labem), Archeologické rozhledy 13, 585–586.
- Vích, D. 2007: Českomoravské pomezí v době římské, Pravěk - Supplementum 17, 173–229.

- Vích, D. 2010: Nálezy doby římské na středním toku řeky Loučné. In: J. Beljak – G. Březinová – V. Varsik (eds.), *Archeológia barbarov 2009: Hospodárstvo Germánov. Sídliiskové a ekonomické štruktúry od neskorej doby laténskej po včasný stredovek*. Nitra, 713–727.
- Vích, D. 2014: Spony z doby římské ze severní části Boskovické brázdy, *Archeologické rozhledy* 66, 704–730.
- Vokáč, M. – Jílek, J. 2007: Nová polykulturní lokalita u Božic, okr. Znojmo. Nález terčovité spony typu Exner III 24, *Sborník prací filozofické fakulty brněnské univerzity*, M 10–11, 2005–2006, 65–73.
- Völling, Th. 1998: Bemerkungen zum frühgermanischen Grab aus Eggolsheim, Lkr. Forchheim. In: *Zeitenblicke Ehrengabe für Walter Janssen*. Rahden/Westf., 125–132.
- Weber, M. 2007: Militärische Ausrüstungsgegenstände, Pferdegeschirrbestandteile und Fibeln aus dem römischen Vicus Pons Aeni/Pfaffenhofen, *Bayerische Vorgeschichtsblätter* 72, 151–233.
- Zeman, J. – Venclová, N. – Bubeník, J. 1998: Železářská osada z 3. – poč. 5. stol. v Přerubenicích, *Praehistorica* 23, 95–131.

Bemerkungen zu den Funden der römischen Fibeln in Böhmen

Der folgende Beitrag beschäftigt sich mit der Problematik der römischen Fibeln des 1.–3. Jahrhunderts (Phasen B1a–b und besonders Phasen B1c–C1b) in Böhmen. Hauptquelle der großen Menge an neuen Funden sind bodennahe Schichten elbgermanischer (suebischer) Siedlungen (*Tab. 1*). Es zeigt sich, dass manche Abschnitte der römische Kaiserzeit reicher an Siedlungsfunden sind als an Funden von Gräberfeldern, was vor allem für die Phase B1c und Stufen B2 bis C1 gilt. Der Autor widmet sich der Fibeltypologie (*Tab. 2*) und Chronologie der römischen Kaiserzeit in Böhmen (*Tab. 3*).

Wir haben bereits bei der kurzen Beschreibung der einzelnen Fibeltypen bei einigen die Herkunft angedeutet. Viele sind allgemein römisch und deshalb ist es schwer, die genaue Herkunft zu bestimmen. Bei einigen kann zumindest das Gebiet ihrer Hauptverbreitung und damit manchmal auch Produktion bestimmt werden. Bei den böhmischen Funden aus der Phase B1c und Stufen B2 bis C1 überwiegen norisch-pannonische oder pannonsische, was übrigens auch bei der vorangehenden Stufe B1 (Phasen B1a–b) zu beobachten ist. Vorherrschend sind: KPF, Trompetenfibeln Bojović 12, Kniefibeln Bojović 21 und 22, durchbrochene Scheibenfibeln Bojović 25, Emailfibeln Exner III 24, bei anderen Typen (Jobst 12A und 12E, Vaday III/4/2) ist ein pannonsischer Ursprung gleichfalls in Erwägung zu ziehen. Die zweitgrößte Gruppe bilden Fibeln aus westlichen Provinzen (Gallien, Rheinland): vor allem die Scharnierfibeln (Riha 5.12) und wahrscheinlich auch die meisten Emailfibeln (z.B. Feugère 17b, Exner II 1, II 6, II 18, III 33, III 57, III 58, III 19/20). Nur in Ausnahmefällen kommt ein noch entfernteres Ursprungsgebiet in Frage, und zwar Britannien (Emailfibel Rey-Vodoz 7.18). Manche Fibeln könnten im moesisch-dakischen Raum hergestellt worden sein (Ankerfibel Bojović 13/1 a Scharnierfibel Bojović 14/3).

Nach der größten Blütezeit der römischen Importe in der Stufe B1 (Phasen B1a–b) sind auf dem Gebiet Böhmens während der Phase B1c und Stufen B2 bis C1 drei Hauptphasen des Vorkommens römischer Fibeln zu unterscheiden (*Tab. 3*). Für Phasen B1c und B2a (etwa 2. Hälfte 1. Jh. bis 1. Hälfte 2. Jh.) sind vor allem die kräftig profilierten norisch-pannonischen Fibeln bezeichnend (Almgren 68, Almgren 69, Cambodunum 3, Jobst 4F, KPF mit Scharnier aus Třebusice, Grab 77, Flügelfibeln: Almgren 238c und Almgren 238r), ferner Ankerfibeln (Bojović Typ 12, Var. 1). Vereinzelt sind auch weströmische Scharnierfibeln (Riha 5.12) und späte Aucissa-Fibeln (Riha 5.2.4 und Riha 5.5) erwiesen und es setzen die Emailfibeln ein (Feugère 17b, van der Roest 2.2.2, Jobst 27b sowie Rey-Vodoz 7.18). In der Phase B2b bestehen einige norisch-pannonische kräftig profilierte Fibeln weiter (vor allem Almgren 84) und es kommt zu einem Anstieg der Emailfibeln (Exner II 1, II 6, III 15). Diese Etappe zeigt im Vergleich zu B1c, B2b und B2/C1–C1a einen gewissen Niedergang der Fibelimporte. Bedeutend für das Vorkommen römischer Fibeln in Böhmen ist ferner die Phase B2/C1–C1a (Markomannenkriege bis Anfang 3. Jh.). Aus Phase B2b sind weiterhin einige kräftig profilierte norisch-pannonische Fibeln im Gebrauch (besonders Almgren 70/73f), dabei überwiegen vor allem Kniefibeln (alle in Böhmen gefundenen Typen) und Emailfibeln (Exner III 57, III 58, III 19/20, III 13, Vaday III/7/1/2/1, Sellye Pl. XII:7). Wir können festhalten, dass B2a und B2/C1–C1a, was die Zahl (um fünfzig) anlangt einen in etwa gleich intensiven Fibelimport erweist. Besonders wenig römische Fibeln sind in Böhmen für C1b–C2 (2.–3. Drittel 3. Jh.) erwiesen. Wir kennen aus dieser Phase bisher nur pannonsische durchbrochene Scheibenfibeln und in C1b wahrscheinlich auch nur einige Emailscheibenfibeln des Typs Exner III 30.

Die Typenzusammensetzung bei einigen Emailfibeln (Exner I 32, III 15, III 30) aus Böhmen dürfte mit anderen Gebieten vergleichbar sein, z.B. mit der Wielbark-Kultur auf dem Gräberfeld in Kowalewko (*Skorupka 2001*), was von einer vergleichbaren Zusammensetzung der Importe in B2b–B2/C1 zeugt. Ein anderes Gebiet mit ähnlicher Struktur der Fibelimporte ist vor allem Südmähren und Niederösterreich nördlich der Donau (*Peškař 1972; Kubín 2002*). Es handelt sich vor allem um einige Arten von KPF (Almgren 68 und Almgren 84), Kniefibeln (Jobst 12E und 13C–D) und Emailfibeln (Exner I 32, III 24, III 58; Sellye Pl. XII:7 usw.). Diese Tatsache könnte davon zeugen, dass viele römische Fibeln nach Böhmen aus den Donauprovinzen über das Gebiet der Donauebene gelangten. Eine systematische Verarbeitung der römischen Fibeln und anderer Bestandteile des

römischen Imports und ihr chronologisches Studium könnte eine Reihe von Fragen zum Gegenstand haben: z.B. ob die Wellen des Anstiegs (B1c, B2b und B2/C1–C1a) und im Gegenteil Niedergangs (B2a und C1b–C2) römischer Importe nach Böhmen nur bei den Fibeln oder auch bei anderen Teilen des römischen Importguts verfolgt werden können und welchen Einfluss die historischen Ereignissen in der 2. Hälfte des 1. und 2. Hälfte des 3. Jh. auf den römischen Handel und in der Folge die ganze Struktur der Importe genommen haben.

(Deutsch von Kristian Elscheck und Eduard Droberjar)

Abb. 1. Norisch-pannonische kräftig profilierte Fibeln (KPF). 1 Almgren 68 (Nová Ves), 2 Almgren 69 (Třebusice), 3 Almgren 70/73a (Jiřice), 4 Almgren 70/73f (Třebusice), 5 Almgren 84 (Dobřichov-Piřchora), 6 KPF mit Scharnier (Třebusice), 7 Cambodunum Gruppe 3 (Třebusice), 8 Almgren 236h (Velké Chvalovice), 9 Almgren 236k (Nová Ves), 10 Almgren 236m (Zvěřinec/Hořátev). 1, 3, 8–10 Photo E. Droberjar; 2, 4–7 Zeichnung M. Fábiková

Abb. 2. Weitere pannonische Fibeln. 1 Trompetenfibel Bojović 12.2 (Nová Ves), 2 Ankerfibel Bojović 13.1 (Nebovidy), 3 Fibel mit Gabelbügel (Nová Ves), 4 Jobst 9A (Nová Ves). 1, 3–4 Photo E. Droberjar; 2 nach Svoboda 1948

Abb. 3. Kniefibeln (KF). 1 Jobst 12A (Kouřim), 2 Jobst 12E (Nová Ves), 3–4 Jobst 13B (Hříškov, Žíževes), 5 Jobst 13C (Kostelec n. L.), 6 Jobst 13D (Sokoleč), 7 Bojović 21.2 (Praha-Dejvice), 8, 10 Cociš 19b8 (Nová Ves, Semčice/Žerčice), 9 Bojović 22.1 (Praha-Dejvice). 1 nach Droberjar 2012a; 2, 6–8 Photo E. Droberjar; 3, 5 nach Svoboda 1948; 4 nach Kalferst 1995; 9 nach Motyková-Šneidrová 1967; 10 nach Droberjar 2012b

Abb. 4. Scharnierfibeln. 1 Bojović 14.3 (Zvěřinec/Hořátev), 2–3 Riha 5.12 (Kostomlaty nad Labem, Nová Ves), 4 Aucissa-Nachbildung Riha 5.5 (Vysoké Mýto), 5 Aucissa Riha 5.2.4 (Český Újezd). 1–3 Photo E. Droberjar; 4 nach Venc 1961; 5 nach Vích 2007

Abb. 5. Durchbrochene Scheibenfibeln. 1 Bojović 25.5 (Dobřichov-Třebická), 2 Bojović 25.1 (Přerubnice). 1 nach Svoboda 1948; 2 nach Zeman – Venclová – Bubeník 1998

Abb. 6. Emailfibeln (EF). 1 Exner I 32 (Velké Chvalovice), 2 Feugère 17b (Třebusice), 3 Exner II 1 (Třebusice), 4 Exner II 6 (Praha-Modřany), 5 Exner II 18 (Velké Chvalovice), 6 Exner III 24 (Velké Chvalovice), 7 Exner III 33 (Tuklaty), 8 Exner III 57 (Sány), 9 Exner III 19/20 (Nová Ves), 10–11 Exner III 30 (Lužice, Opočno), 12 Vaday III/1/2/2 (Litoměřice), 13 Jobst 27b (Vrbice), 14 Vaday III/7/1/2/1 (Tatce), 15 Sellye Pl. XII, 7 (Tatce), 16 Exner III 15 (Přerov n. L./Mochov), 17 Exner III 13 (Sány), 18 Rey-Vodoz 7.18 (Sokoleč). 1, 6–9, 14–18 Photo E. Droberjar; 10 und 12 Photo L. Káchová; 2, 13 nach Svoboda 1948; 4 nach Sakař 1970; 3 und 5 Zeichnung M. Fábiková; 11 nach Pleinerová 1995

Abb. 7. Emailscheibenfibel (Exner III 30) mit den Spuren nach einem Schachbrettmuster und einer Millefiori-Technik (Nová Ves). Zeichnung M. Fábiková

Abb. 8. Römische Fibeln in Böhmen in den Phase/Stufen B1c bis C1 (zu J. 2009)

Tab. 1. Römische Fibeln des 1.–3. Jahrhunderts (Stufen B1 bis C1) in Böhmen

Tab. 2. Typologie der römischen Fibeln in Böhmen (Phasen/Stufen B1c–C1)

Tab. 3. Chronologie der römischen Kaiserzeit in Böhmen (nach E. Droberjar, unpubl.)