

K časně laténskému osídlení Prahy

Miloš Hlava

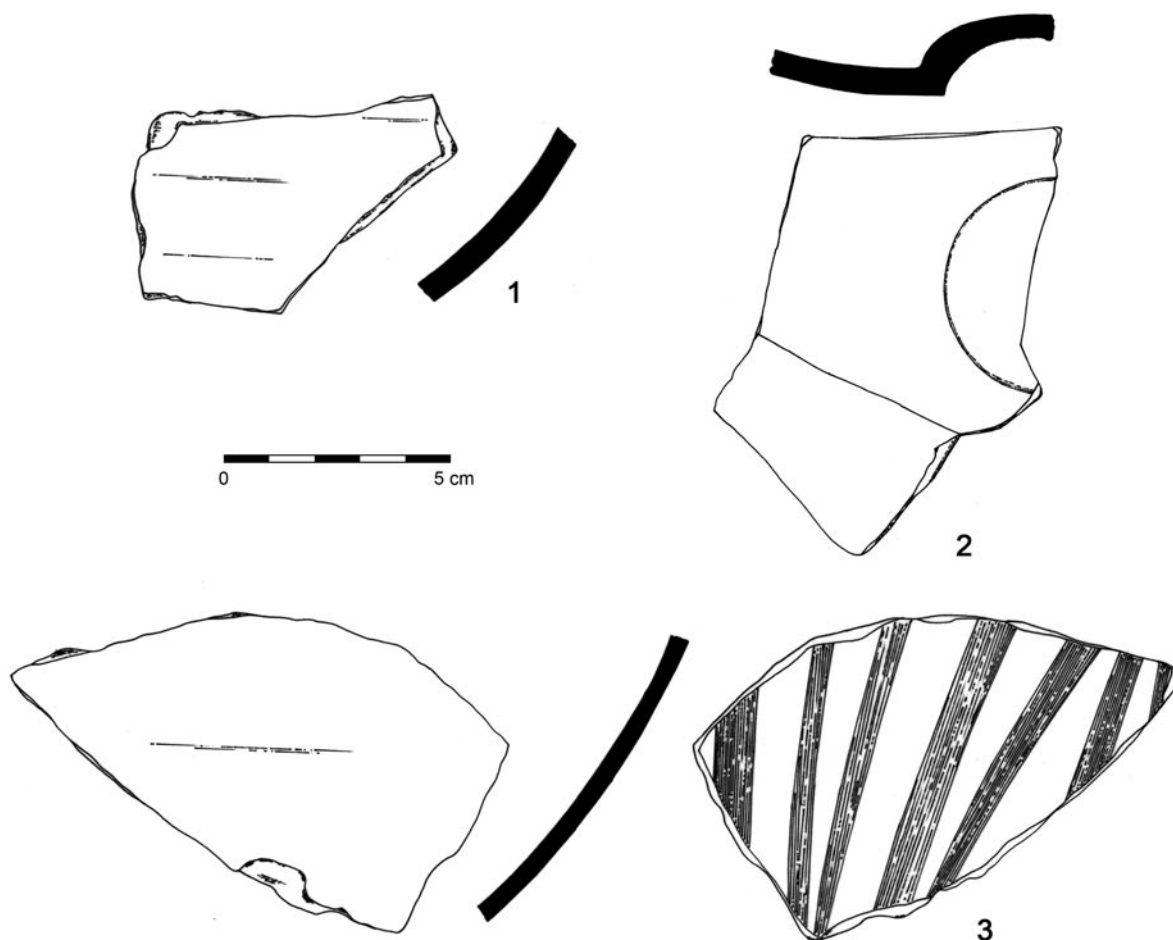
1. ÚVOD

Přestože těsně za dnešní jižní hranicí Prahy leží Hradiště nad Závistí, jedno z nejvýznamnějších nalezišť časně doby latéské v Čechách a nepochybné mocenské centrum tehdejší doby, soudobému osídlení v jeho širším okolí bylo až do nedávné doby věnováno výrazně méně pozornosti. Z výzkumů časně laténských nížinných sídlišť byly teprve v posledních letech publikovány záchranné akce v Praze-Zbraslavi (*Chytráček – Bernat 2000*), Praze-Stodůlkách (*Motyková – Čtverák 2006*), Praze-Křeslicích (*Polišenský – Trefný 2011*) a Praze-Pitkovicích (*Trefný – Polišenský 2014a*). Již dříve se dočkal svého zveřejnění také výzkum časně laténského sídliště v Praze-Bohnicích v předpolí starší pozdně halštatské osady s tzv. panským dvorcem Na Farkách (*Fridrichová 1986*). Zato z rozsáhlého výzkumu časně laténského sídliště v Praze-Ruzyni byl dosud publikován (a to jen zčásti) pouze objekt se zlomky importované červenofigurové keramiky (*Bureš – Waldhauser 2005, 726–728; Trefný 2008*). A neméně rozsáhlý (a v podstatě první) plošný výzkum časně laténského sídliště v Praze-Hloubětíně byl prozatím zpřístupněn rovněž jen z malé části (*Soudský 1955; Soudský – Rybová 1962*). Snad je vhodné již zde konstatovat, že uvedená časně latéská sídliště navazovala ve všech případech kontinuálně na předchozí pozdně halštatské osídlení.

Přínos moderních výzkumů k poznání (nejen) časně doby latéské je zajisté nezpochybnitelný a z kvalitativního hlediska prvořadý. Je totiž jen stěží náhoda, že doklady středomořských keramických importů z dnešního území Prahy v podobě např. červenofigurové keramiky pocházejí ze dvou plošných výzkumů (Praha-Ruzyně; Praha-Pitkovice). Přesto však nelze zcela pominout ani dosud nezveřejněné nálezy uložené v muzejních depozitářích v rámci tzv. starých sbírkových fondů, jež v řadě případů doplňují celkový obraz osídlení o dosud neznámé lokality. Obzvláště cenné jsou soubory z nalezišť, jež jsou dnes již zřejmě nadobro zničena. Prvním skromným cílem následujících řádků je tudíž představení pěti nevelkých souborů (lze-li takto honosně nazvat také jediný střep ze dvou lokalit) ze sbírek Národního muzea a Muzea hlavního města Prahy, jež dosud unikaly badatelské pozornosti. Obzvláště nálezy z tzv. starých fondů archeologické sbírky Muzea hlavního města Prahy by – vzhledem ke specifickému způsobu evidence a ne zcela optimálnímu způsobu péče o tuto část sbírky – zůstaly v nejbližších letech takřka s jistotou nepovšimnuty. Ostatně v dobových evidenčních pomůckách tzv. starých muzejních sbírkových fondů bývá poměrně specifické také datování časně laténských artefaktů. V závislosti na dobově podmíněných názorech z přelomu 19. a 20. století o vztazích mezi jednotlivými kulturami a epochami se často ukrývají mezi nálezy bylanské kultury, popř. z doby římské.

Druhým neméně skromným cílem tohoto článku je předložení soupisu časně laténských nalezišť z dnešního území Prahy. Jakkoliv je nesporné, že osídlení časně doby latéské (LT A) v principu kontinuálně navazovalo na předchozí osídlení pozdní doby halštatské (H D2–D3), spojování obou období (tj. pozdní doby halštatské a časně doby latéské) do jednoho celku v přehledech nalezišť v podstatě směšuje dva rozdílné chronologické i kulturní úseky, jež je nutné jasně oddělit (srv. např. *Čtverák 1999, 107–109, obr. 4; Motyková – Čtverák 2006, 483; Polišenský – Trefný 2011, 853–854, obr. 26*). Kontinuita totiž nebyla zcela bezvýhradná a mezi oběma úseky lze zřetelně rozpoznat také prvky diskontinuity.¹

¹ Použité zkratky: Archiv NM – Archiv Národního muzea; archiv NZ AÚ AV ČR Praha – archiv nálezových zpráv Archeologického ústavu Akademie věd České republiky, Praha, v. v. i.; fond RNM – fond Registratura Národního muzea; NM – Národní muzeum; OAS MMP – Oddělení archeologických sbírek Muzea hlavního města Prahy; inv. č. – inventární číslo; přír. č. – přírůstkové číslo; st. č. – staré (tj. původní) evidenční číslo Jírovy sbírky; sv. – svazek. K specifickému způsobu evidence Jírovy sbírky srv. blíže *Hlava 2010a, 158–162, obr. 3–4, 12–17*.



Obr. 1. Praha-Bohnice, Zámka (1 NM, inv. č. H1-39122; 2 NM, inv. č. H1-39124; 3 NM, inv. č. H1-39123).
Kresby a grafická úprava M. Hlava

2. NEZNÁMÉ ČASNĚ LATÉNSKÉ NÁLEZY Z PRAHY

2.1. Praha-Bohnice – Zámka

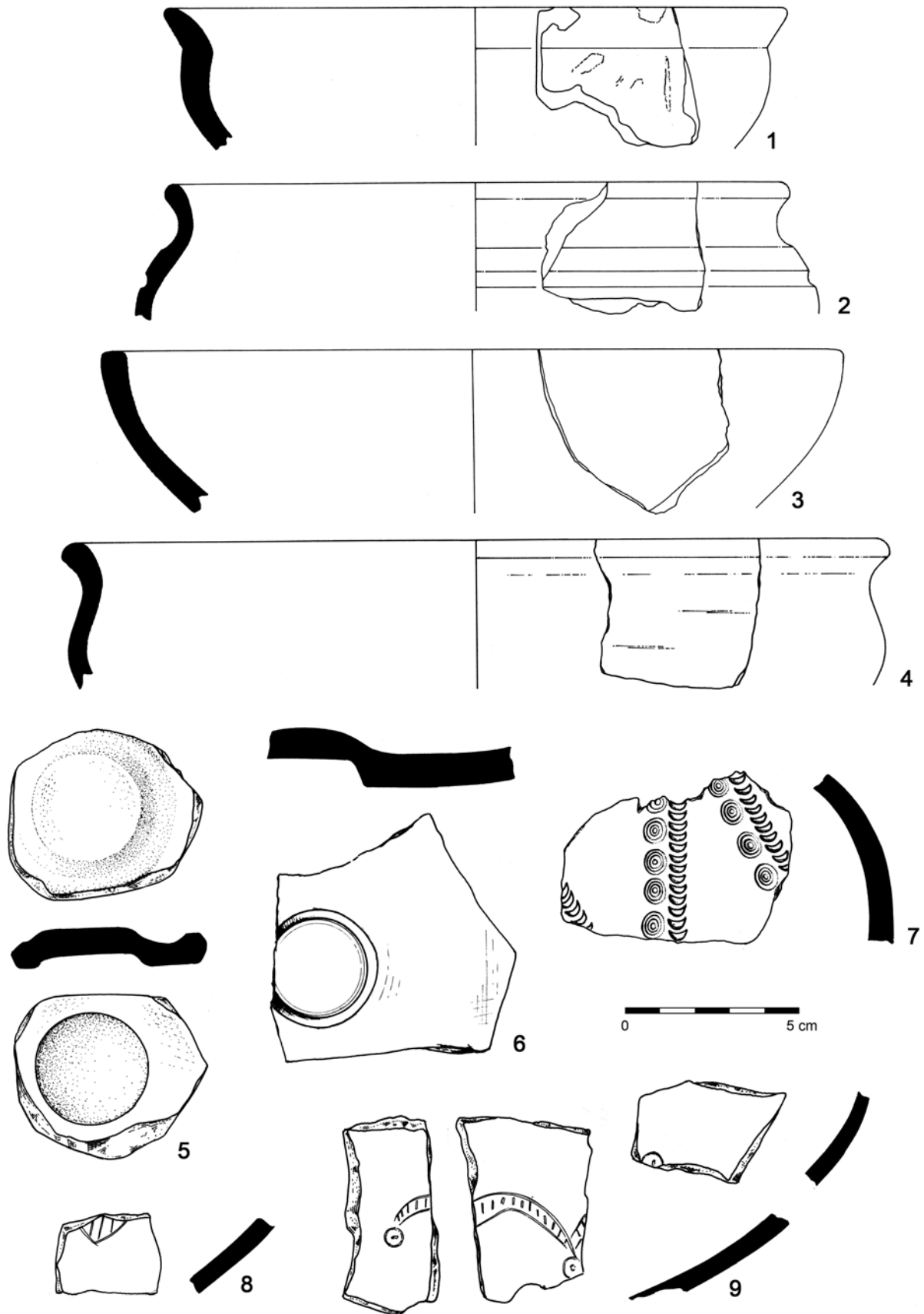
(a) Okrajový střep časně laténské misky byl nalezen kdesi v prostoru bohnických Zámků v roce 1963, patrně při povrchovém sběru. Původně byl uložen ve Středočeském muzeu v Roztokách u Prahy, teprve v roce 1994 byl odtud převeden do Muzea hlavního města Prahy.

Popis: okraj esovitě profilované misky s hrdlem odsazeným od výdutě, plavený mat. se slídou, povrch oboustranně leštěn, vyrobeno na hrncířském kruhu, průměr okraje 180 mm (obr. 2:1).

Uložení: MMP, inv. č. A 248268 (přír. č. A 39/1994-1).

Literatura: nepublikováno.

(b) Mezi nálezy z bohnických Zámků, jež jsou uloženy ve sbírce Národního muzea, se nachází soubor tří střepů z časné doby laténské, získaný patrně při výzkumech Jana Hellicha (a Václava Landy) v letech 1916–1918 (*Hájek – Moucha 1985*, 21–64, obr. 8–23, tab. 1–6; *tíž 1986*; *tíž 1988*). Ve výpisu nálezů deponovaných v Národním muzeu, jež je uložen v archivu nálezových zpráv Archeologického ústavu v Praze, byl tento soubor charakterizován zcela korektně jako „střepy nádob“, avšak již pouze s obecnou lokalizací Praha-Bohnice (archiv NZ AÚ AV ČR Praha, čj. 2779/1949). S odkazem na citovaný archivní záznam uvedl celý soubor do odborné literatury Jan Filip, ovšem ve spojitosti se sídlištní vrstvou (*Filip 1956*, 373). A v této podobě pronikla příslušná informace rovněž do *Pravěké Prahy* (*Bureš – Waldhauser 2005*, 757 – „nálezy zhruba z rozpětí 5.–1. století př. Kr. se již později nepodařilo identifikovat“). Jde tudíž o typický případ, u něhož lze velmi přesně sledovat postupnou proměnu původně přesných informací primárního pramene (záznam v inventární knize prehistorické sbírky Národního muzea) v nepřesné údaje sekundárních zdrojů – tři střepy s (relativně) přesnou lokalizací (Praha-Bohnice – Zámka) bez nálezového



Obr. 2. 1 Praha-Bohnice, Zámka (1 MMP, inv. č. A 248268); 2–5 Praha-Kbely (2 MMP, inv. č. A 228480; 3 MMP, inv. č. A 228481; 4 MMP, inv. č. A 228482; 5 MMP, inv. č. A 228484); 6 Praha-Holešovice, Výstaviště (6 MMP, inv. č. H 7988/5); 7 Praha-Kyje, ulice Za Školou (MMP, inv. č. A 147915); 8–9 Praha-Kobylisy, ulice Pod Sídlištěm (8–9 MMP, inv. č. A 145947). Kresby M. Hlava (1–4) a M. Fábiková (5–9), grafická úprava M. Kafka

kontextu byly během několika desetiletí přetvořeny v soubor nálezů s obecnou lokalizací (Praha-Bohnice) a konkrétním nálezovým kontextem (sídlíštní vrstva).

Popisy: výduť, plavený mat. se zrnky slídy, povrch oboustranně leštěn, vyrobeno na hrnčířském kruhu (*obr. 1:1*) – výduť nad (nedochovaným) dnem, plavený mat. s příměsí slídy, povrch na vnější straně leštěn a místy tuhován, na vnitřní straně vtuhované linie (*obr. 1:3*; srv. *Hájek – Moucha 1986*, obr. 34:9) – část dna s omfalem a výdutí (slepeno ze 2 ks), plavený mat. s příměsí slídy, vyrobeno na hrnčířském kruhu, průměr dna 48 mm (*obr. 1:2*; srv. *Hájek – Moucha 1986*, obr. 34:15).

Uložení: NM, inv. č. H1-39122 – H1-39124 (přír. č. 28/1919).

Literatura: Bureš – Waldhauser 2005, 757; Filip 1956, 373; *Hájek – Moucha 1986*, 22, obr. 34:9,15 (s odlišným datováním).

Komentář: Vzhledem k rozsahu terénních výzkumů na bohnických Zámkách a množství dochovaných nálezů z různých období lze pouhých několik časně laténských střepů jen stěží považovat za doklad výrazného osídlení v prostoru (pozdějšího?) hradiště. V obecné rovině představují stopu po fyzické přítomnosti lidí v časně době laténské na ostrožně opakovaně osídlované od pozdní doby kamenné (k osídlení srv. souhrnně *Čtverák et al. 2003*, 246–247; k rozsahu opevnění srv. naposledy *Křivánek 2008*).

2.2. Praha-Dejvice – cihelna Nová Juliska

Časně laténský kolkovaný střep, uložený původně ve sbírce Josefa Antonína Jíry, byl nalezen v cihelně Nová Juliska v blíže neznámé době (zcela jistě ale před červencem 1915).

Popis: horní část výdutě patrně tzv. čokovité lahve (?) s výzdobou na vnější straně, jemný plavený mat. s nepatrnou příměsí slídy, vyrobeno na hrnčířském kruhu (*obr. 3:3*).

Uložení: MMP, st. č. T 172.

Literatura: nepublikováno.

Komentář: Ze stejného prostoru (resp. ze stejné cihelny) pochází také časně laténská maskovitá spona a časně laténská grafitová situla (k oběma artefaktům, u nichž bylo teprve nedávno identifikováno, resp. znovuobjeveno naleziště, srv. souhrnně *Hlava 2013*, 676–677, obr. 1, 15).

2.3. Praha-Holešovice – Výstaviště

Patrně z výkopů při výstavbě holešovického Výstaviště (resp. při tamějších zemních pracích) v letech 1890–1891 pochází část dna s omfalem z časně laténské nádoby. Evidenční číslo původní sbírky Městského musea Pražského (dnešního Muzea hlavního města Prahy) každopádně prokazuje, že muzeum střep získalo někdy v letech 1891–1892.

Popis: výduť s téměř celým dnem s omfalem, jemný plavený mat., povrch leštěn, vyrobeno na hrnčířském kruhu, průměr dna 34 mm (*obr. 2:6*).

Uložení: MMP, inv. č. H 7988/5 (874D).

Literatura: nepublikováno.

2.4. Praha-Kbely

Ze sbírky Jana Vaňka, zabavené Veřejnou bezpečností v první polovině (?) sedmdesátých let 20. století, pochází soubor časně laténské keramiky nalezený kdesi v Praze-Kbelích, patrně v narušeném sídlíštním objektu. Muzeum hlavního města Prahy jej získalo spolu s dalšími archeologickými pragenskými z Vaňkovy sbírky v závěru roku 1983 ze Středočeského muzea v Roztokách u Prahy.

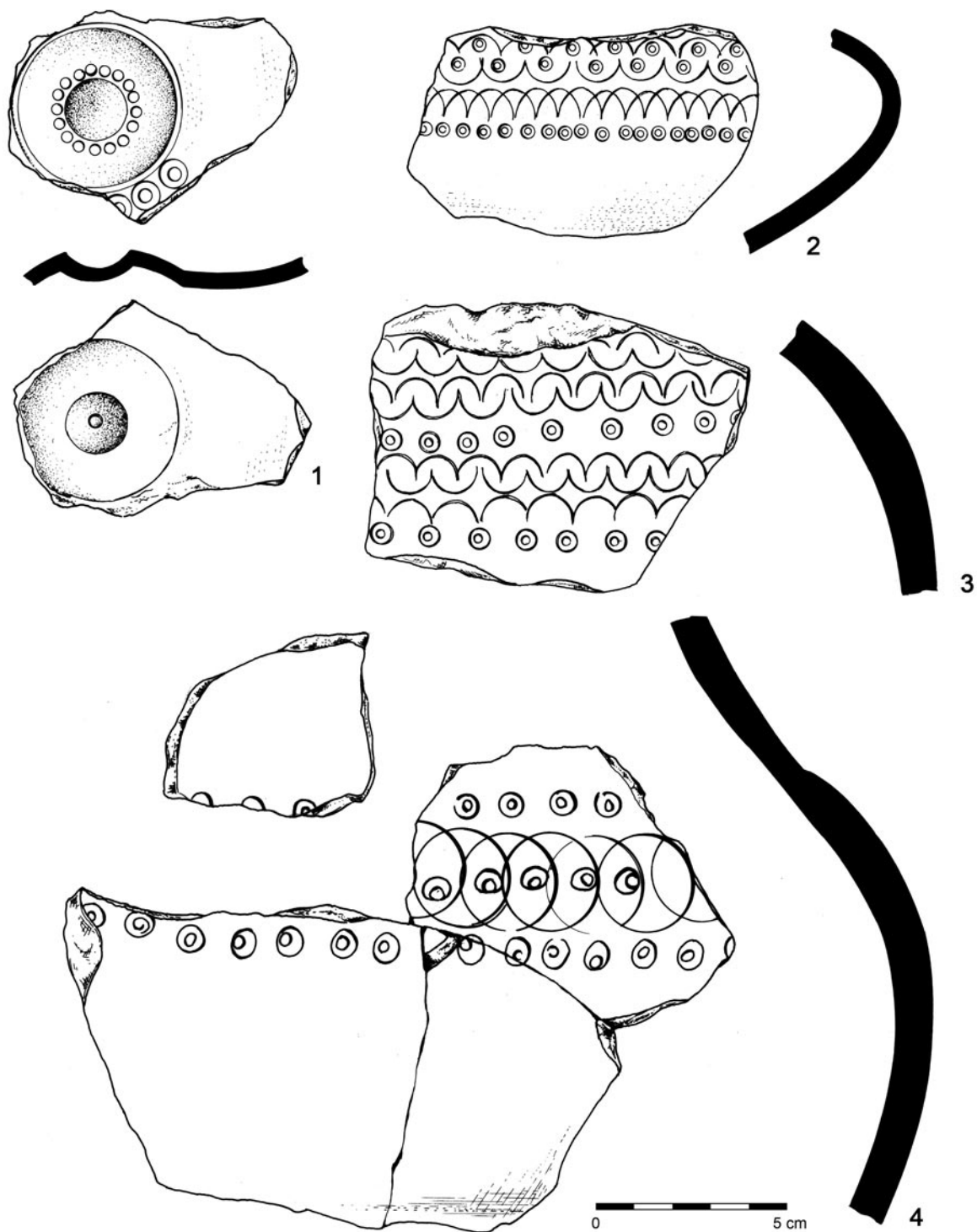
Popisy: okraj nádoby s hrdlem odsazeným od výdutě členěné výrazným žlábkem, jemný plavený mat. s nepatrnou příměsí slídy, povrch oboustranně leštěn, zhotoveno na hrnčířském kruhu, průměr okraje 180 mm (*obr. 2:2*; sbírka Vaněk 463) – dovnitř zatažený, vodorovně seříznutý okraj misky, písčité mat. se slídou, povrch uhlazován, průměr okraje 200 mm (*obr. 2:3*; sbírka Vaněk 462) – okraj esovitě profilované misky, jemný plavený mat. se slídou, povrch oboustranně leštěn, vyrobeno na hrnčířském kruhu, průměr okraje 240 mm (*obr. 2:4*; sbírka Vaněk 464) – výduť nad (nedochovaným) dnem, mat. s kamínky a nepatrnou příměsí slídy (sbírka Vaněk 466) – výduť, jemný plavený mat. se slídou, povrch na vnitřní straně hlazen (sbírka Vaněk 467) – středová část dna s omfalem, jemný plavený mat., povrch oboustranně leštěn, vyrobeno na hrnčířském kruhu (*obr. 2:5*; sbírka Vaněk 465).

Uložení: MMP, inv. č. A 228480 – A 228484 (přír. č. A 22/1983-7).

Literatura: nepublikováno.

2.5. Praha-Vršovice – Rennerova pískovna

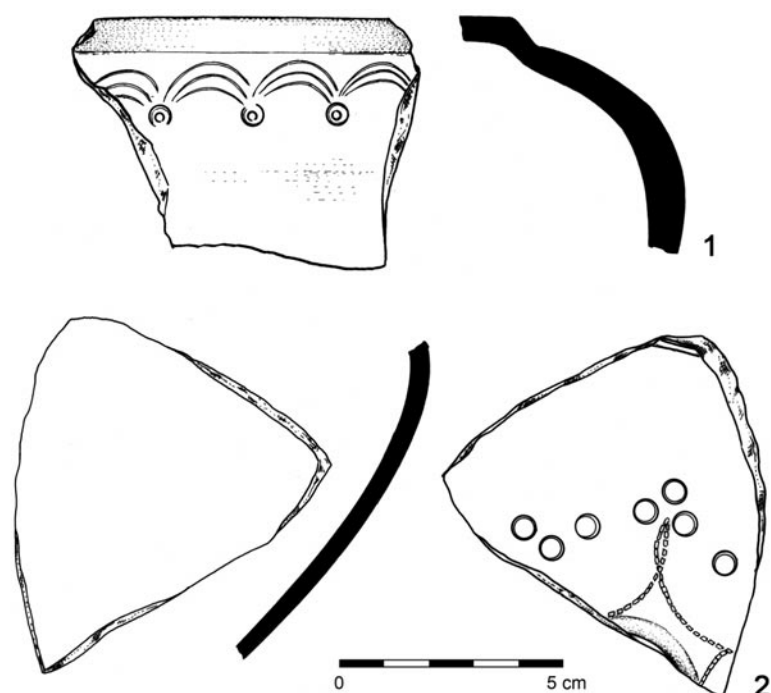
Z Rennerovy pískovny na pomezí Vršovíc a Michle se Josefu Antonínu Jírovi podařilo shromáždit menší kolekci zdobených časně laténských střepů. Jíra tuto pískovnu sledoval (patrně) od února 1904, kdy mu ji v rámci gentlemanské dohody o rozdělení teritorií přenechal jeho přítel Miroslav Kaucký/Koutský. Kromě pozdější reminiscence na tuto dohodu (*Hlava 2016*, 75) lze o přenechání pískovny nalézt v Jírových deníkových záznamech dokonce konkrétní údaj: „P. Kaucký Miloslav, akad. malíř, předal mi



Obr. 3. 1–2, 4 Praha-Vršovice, Rennerova pískovna (1 MMP, st. č. T 201; 2 MMP, st. č. J 742; 4 MMP, st. č. J 1033); 3 Praha-Dejvice, cihelna Nová Juliska (3 MMP, st. č. T 172). Kresby M. Fábiková, grafická úprava M. Kafka

k probádání sídliště v Michli, v pískovně p. Rennerově. Krátce na to došla tam Marie a přivezla stěp hrnečku rázu předúnětického.“ (tzv. A-inventář – záznam A CXVI; archiv OAS MMP – fond J. A. Jíra, sv. 1/II). První nálezy z této lokality se zaznamenaným datem získání v Jírově sbírce pocházejí z 27. února 1904 (tzv. A-inventář – záznam A 1686; archiv OAS MMP – fond J. A. Jíra, sv. 1/XXII), tj. k přenechání Rennerovy pískovny Jírovi muselo dojít krátce před tímto datem.

Popisy: stěp z max. výdutě, jemný plavený mat. s nepatrnou příměsí slídy, povrch hlazen, horizontální pásy kolokované výzdoby na vnější straně, vyrobeno na hrnčířském kruhu (obr. 3:2) – fragmenty hrdla s odsazenou výdutí



Obr. 4. Praha-Vršovice, Rennerova pískovna (1 MMP, st. č. J 1036; 2 MMP, st. č. J 1820). Kresby M. Fábiková, grafická úprava M. Kafka

pocházely ze sbírky Miroslava Kauckého/Koutského (obr. 3:1,4, 4:1), kterou Jíra získal od svého přítele na podzim 1906 (tzv. A-inventář – záznam A 2198; archiv OAS MMP – fond J. A. Jíra, sv. 1/XXIX) – zjevně byly nalezeny před přenecháním pískovny Jírovi na počátku roku 1904. Poslední střep (obr. 4:2) Jíra obdržel 4. dubna 1908 od dalšího ze svých přátel Aloise Ševčíka (tzv. A-inventář – záznam A 2574/2; archiv OAS MMP – fond J. A. Jíra, sv. 1/XXXII).

V širších souvislostech (a v protikladu k obecně panující představě o selekci keramických střepeů získávaných do soukromých prehistorických sbírek na počátku 20. století) je zajímavé, že minimálně tři z pěti střepeů tvořily původně součást větších kolekcí. Střep získaný Jírou 1. července 1904 (obr. 3:2) totiž pocházel „z jámy bylanské“ (tzv. A-inventář – záznam A 1751; archiv OAS MMP – fond J. A. Jíra, sv. 1/XXII) a v systému evidence Jírovy sbírky byl původně uložen s dalšími (halštatskými?) střepey („různé střepey rázu bylanského“; tzv. J-inventář – záznam J 742; archiv OAS MMP – fond J. A. Jíra, sv. 14/I). To samé platí také o dvou ze tří střepeů (původně) z Kauckého/Koutského sbírky – „jeden římský střep s ozdobou kroužkovitou“ (obr. 3:4) byl uložen pohromadě se „střepey rázu římského a bylanského, snad též některé přechodní“, přičemž dohromady šlo o 100 (!) střepeů (tzv. J-inventář – záznam J 1033; archiv OAS MMP – fond J. A. Jíra, sv. 14/I); druhý střep (obr. 4:1) byl součástí kolekce 41 střepeů (tzv. J-inventář – záznam J 1036; archiv OAS MMP – fond J. A. Jíra, sv. 14/I). A také střep získaný od Aloise Ševčíka (obr. 4:2) byl údajně nalezen v jakési bylanské jámě (tzv. J-inventář – záznam J 1820; archiv OAS MMP – fond J. A. Jíra, sv. 14/V), v tomto případě ovšem není jasné, zda spolu s ním byly vyzvednuty také další keramické fragmenty. Každopádně je jisté, že redukce/skartace souborů minimálně ve třech zmíněných případech proběhla teprve ve třicátých letech 20. století při zpracování dosud neroztříděné části Jírovy sbírky po smrti jejího tvůrce (Hlava 2010, 170, pozn. 56), nikoliv bezprostředně po objevu na nalezišti.

3. ČASNĚ LATÉNSKÉ OSÍDLENÍ PRAHY

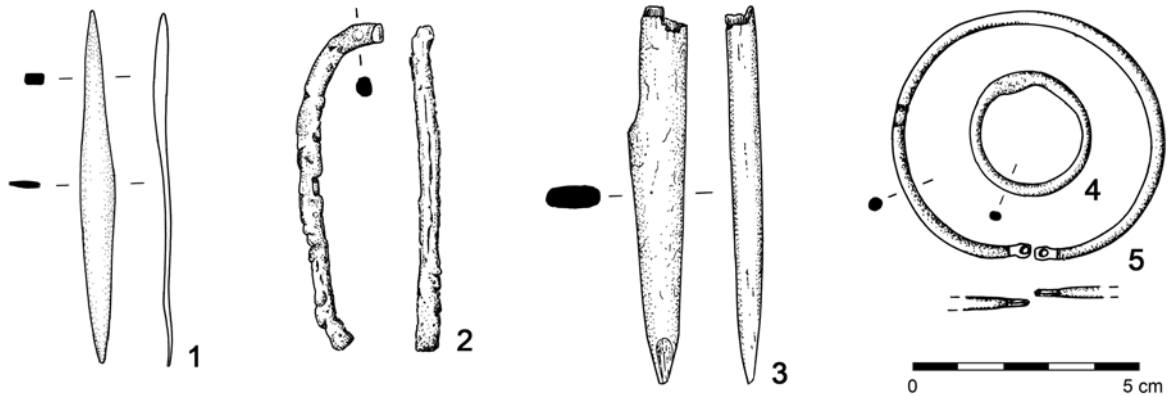
Pět dosud neznámých časně laténských nalezišť, identifikovaných v tzv. starých muzejních fondech, poskytlo prvotní impulz k pokusu o sestavení přehledu časně laténských nalezišť z dnešního území Prahy (Soupis 1). Jakkoliv zmíněné kvinteto představuje téměř pětinu shromážděných lokalit, vzhledem ke zvoleným kritériím je prakticky jisté, že soupis není úplný. Podle mého soudu však přesto vytváří pomyslný pevný bod – z lokalit, jež jsou do něj zahrnuty, totiž pocházejí zcela bezpečně časně laténské artefakty. Dva následující komentáře obsahují několik obecněji formulovaných poznámek k časně laténským pohřebištím a sídlištím na dnešním území Prahy. Snad jen zbývá dodat, že časně laténské

a s výzdobou v horizontálních pásech na vnější straně, písčité mat., povrch leštěn (obr. 3:4) – horní část výdutě s plastickým žebrem z tzv. čokovitě lahve (?), jemný plavený mat., horizontální pás kolkované výzdoby na vnější straně, vyrobeno na hrnčářském kruhu (obr. 4:1) – výduť misky (?) s kolkovanou výzdobou na vnitřní straně, jemný plavený mat., vyrobeno na hrnčářském kruhu (obr. 4:2) – téměř celé dno s omfalem, na vnitřní straně kolkovaná výzdoba, jemný plavený mat., povrch leštěn, průměr dna 42 mm (obr. 3:1).

Uložení: MMP, st. č. J 742 (st. č. Jíra A 1751), J 1033 (st. č. Jíra A 2199/2201/2220), J 1036 (st. č. Jíra A 2206), J 1820 (st. č. Jíra A 2574/2), T 201.

Literatura: nepublikováno.

Komentář: V Jírově sbírce se dochovalo pět časně laténských střepeů z vršovické Rennerovy pískovny. Pouze jediný ovšem našel sám Jíra (obr. 3:2), a to 1. července 1904 (tzv. A-inventář – záznam A 1751; archiv OAS MMP – fond J. A. Jíra, sv. 1/XXII). Tři časně laténské střepey



Obr. 5. Praha-Radotín, naproti nádraží (1 NM, inv. č. H1-15356; 2 NM, inv. č. H1-15355; 3 NM, inv. č. H1-15359; 4 NM, inv. č. H1-15357; 5 NM, inv. č. H1-15358). Kresby M. Fábiková, grafická úprava M. Kafka

osídlení Prahy (a jejího okolí) představuje badatelské téma se značným potenciálem, doposud však (kupudivu) čeká na své důkladné (komplexní) uchopení.

3.1. Komentář k pohřebištím

Do časně latéské doby lze spolehlivě zařadit pouze dvě naleziště, v dalších dvou případech není identifikace časně latéských hrobů zcela jistá. Snad není bez zajímavosti, že jedna jistá a jedna nejistá lokalita vytvářejí vždy prostorově relativně blízkou dvojici.

Na pohřebišti v prostoru bývalé Ardenské a Terronské ulice v Praze-Bubenci (obr. 7:4), využívaném zřejmě kontinuálně od počátku doby halštatské, je možné identifikovat patrně šest časně latéských žárových hrobů (Fridrichová – Koutecký – Slabina 1996, 110, 125, 127, 128, 129, 130–131, 170, Abb. 7:hrob 34/1–3, 14:hrob 7/2, 18:hrob 9/2,4,5,7, 19:hrob 10/1–3,6, 21:hrob 17/1, Taf. 4). V tomto případě je zjevný prostorový vztah pohřebiště k časně latéským sídlištním nálezům z cihelny Nová Juliska v Praze-Dejvicích (obr. 7:6) a z prostoru Mauthnerovy továrny v Praze-Bubenci (obr. 7:5), kde byl ostatně v roce 1901 odkryt kostrový hrob s bronzovým plechovým náramkem s hliněným jádrem, patrně rovněž z časně latéské (Hlava 2010b, 347–348, obr. 8:8).

Minimálně jeden časně latéský žárový hrob pochází z výzkumu Státního archeologického ústavu, provedeného v roce 1920 na pozemku Karla Melounka v Praze-Modřanech (obr. 7:17). Datování některých jiných artefaktů a případná identifikace dalších (?) časně latéských žárových hrobů z tohoto výzkumu jsou nejasné – v této souvislosti lze ovšem upozornit obzvláště na torzo bronzové spony (Vokolek 2009, 75, tab. 85:16).

Tuto modřanskou lokalitu je nutné oddělit od (zřejmě) rozsáhlého tzv. pohřebního areálu v okolí modřanského cukrovaru. Kromě žárových hrobů z doby halštatské odtud totiž pochází také keramická nádoba a „tři střípky ze žárového hrobu“, darované v roce 1884 tehdejšímu Museu království Českého (Přirůstková kniha z let 1867–1889, str. 123 – záznam přír. č. 31/1884; Archiv NM – fond RNM, nevidováno). Z tohoto souboru se do dnešních dnů dochovala pouze keramická nádoba (NM, inv. č. H1-14718) a jediný střep, který lze ovšem podle kolkované výzdoby datovat do časně latéské (NM, inv. č. H1-14719). Pochází-li celý soubor vskutku ze žárového hrobu, jde o stopu po druhém časně latéském žárovém pohřebišti z Prahy-Modřan. Prostorový vztah k nedalekému Hradišti nad Závistí je v obou případech nabíledni.

V souvislosti s minimálně jedním prokazatelným časně latéským žárovým hrobem (popř. možná dokonce se dvěma polohami s časně latéskými žárovými hroby!) z Prahy-Modřan se nelze nezmínit o dvou uchách etruských bronzových zobákovitých konvic, jež byly několik desetiletí považovány za autentické nálezy z Prahy-Modřan. Nedávný detailní rozbor dochovaných archivních pramenů a zasazení obou artefaktů do kontextu historie příslušných archeologických sbírek (Kysela – Hlava 2014) prokázaly, že jejich objev v Praze-Modřanech je prakticky vyloučen (a zcela pomíjíme okolnost, že jedno z uch ve skutečnosti nepochází z časně latéské doby!). Přesto byly znovu oživeny jako sporné/nejisté nálezy s pomyslným otazníkem (Kozáková – Trefný – Postránecká 2016, 76, fig. 1:4). Proto nezbývá než konstatovat, že i přes jasnou a podrobnou argumentaci zůstává přání zjevně nadále otcem (neprokázané) myšlenky. Tentokrát však k němu přistoupilo také ignorování faktů.

3.2. Komentář k sídlištím

Je zřejmé, že informace o lokalitách známých jen díky tzv. starým sbírkovým fondům a o nalezištích zjištěných moderními výzkumy jsou (a již navždy zůstanou) nesouměřitelné a diametrálně rozdílné. V této souvislosti lze např. upozornit na okolnost, že existenci časně laténského sídliště v prostoru někdejší Rennerovy pískovny v Praze-Vršovicích je možné doložit pouze pěti fragmenty kolkované keramiky. Ovšem z celého výzkumu časně laténského sídliště v Praze-Ruzyni pochází jen šest (!) fragmentů kolkované keramiky (obr. 6:1–4,8–9), při výzkumu časně laténského sídliště v Praze-Křeslicích bylo nalezeno dvacet obdobně zdobených fragmentů (*Polišenský – Trefný 2011*, tab. 1) a z výzkumu časně laténského sídliště v Praze-Pitkovicích je zmiňováno 45 fragmentů kolkované keramiky, z toho 17 ks pochází z objektu č. 760 (*Trefný – Polišenský 2014a*, tab. 1). Již z letmého srovnání počtu náhodně získaných a cílenými výzkumy objevených fragmentů kolkované keramiky je zjevné, že ve vršovické Rennerově pískovně bylo s největší pravděpodobností zničeno již někdy na počátku 20. století časně laténské sídliště, jež bylo svým rozsahem srovnatelné se sídlišti v Praze-Ruzyni, Praze-Křeslicích a Praze-Pitkovicích.

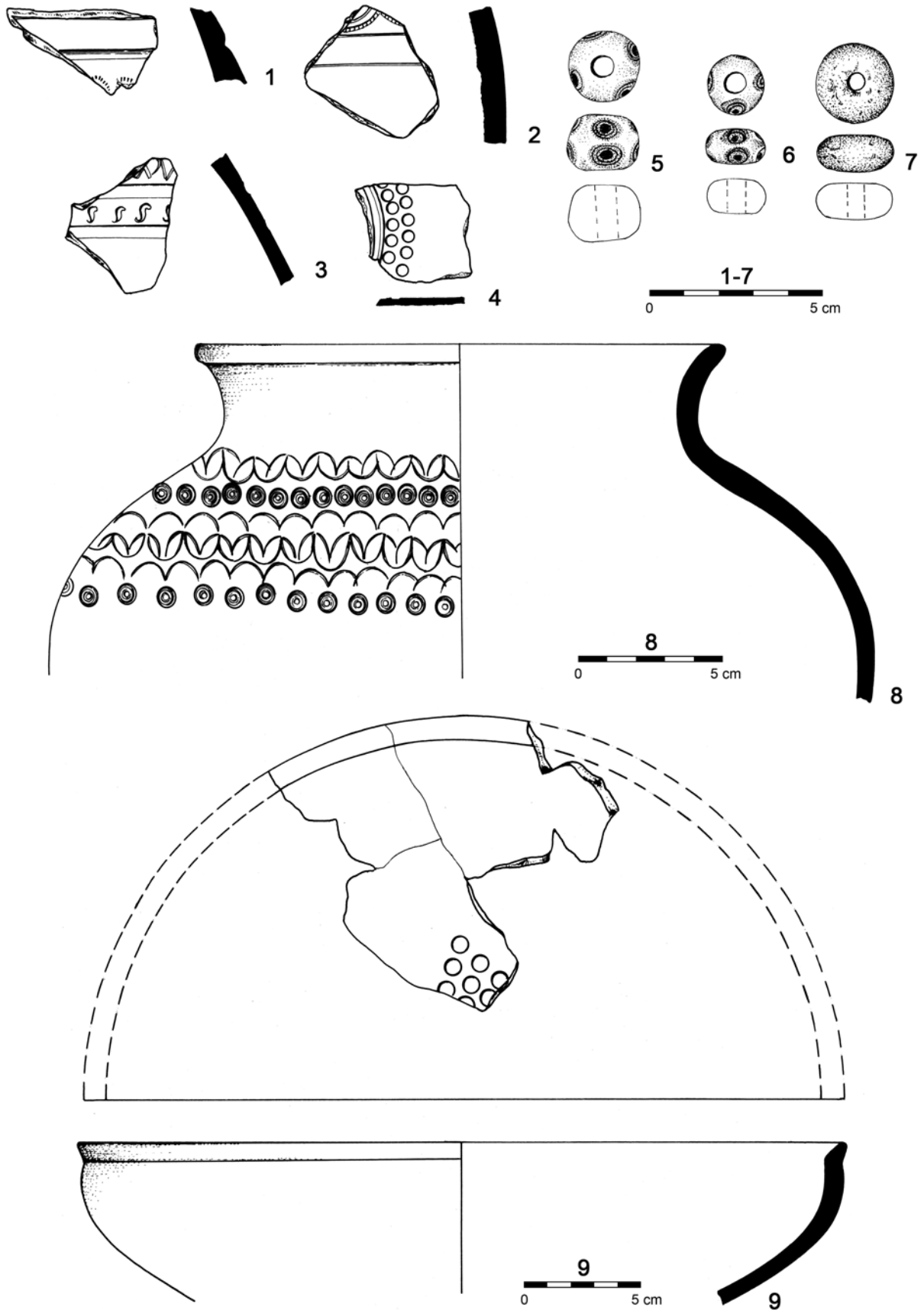
V obdobném srovnávání „neporovnatelných“ parametrů by bylo možné libovolně pokračovat. U bronzové časně laténské maskovité spony z cihelny Nová Juliska v Praze-Dejvicích (*Hlava 2013*, obr. 1) asi nepřekvapí, že na území Prahy postrádá analogii. Ovšem např. ze sídlišť v Praze-Křeslicích a Praze-Pitkovicích nepochází žádná časně laténská spona (pomíjíme samozřejmě pozdně halštatskou sponu s ozdobnou patkou z Prahy-Křeslic; *Polišenský – Trefný 2011*, obr. 17:18). Naopak miniaturní artefakty, popř. jejich drobné zlomky jsou známy pouze z moderních plošných výzkumů – to platí např. o jantarových korálech a surovém jantaru (k nálezům z Prahy-Křeslic a Prahy-Pitkovic srv. *Polišenský – Trefný 2011*, 845–846, obr. 21; *Trefný – Polišenský 2014a*, 729–730, obr. 16:10; z Prahy-Ruzyně pochází jeden jantarový korál ze sektoru II a zlomky surového jantaru z objektu č. XIII; obr. 6:7), ale také třeba o importované řecké keramice (Praha-Ruzyně: *Trefný 2008*; Praha-Pitkovice: *Trefný – Polišenský 2008*, 478–484, 487, obr. 3, fototab. 3:1–2, 4; *tíž 2014a*, 724–726, obr. 27, 28:1–3; *tíž 2014b*). A třeba skleněné korály s očky z dnešního území Prahy jsou z tzv. starých muzejních fondů známy zpravidla pouze jako artefakty bez kontextu, popř. v pozdně halštatských hrobech (srv. *Venclová 1990*, 243–245), výjimku představuje pouze korál z Rennerovy pískovny v Praze-Vršovicích, ale s nejasným datováním (MMP, st. č. P 3803; srv. *Venclová 1990*, 244, Pl. 19:13 jako Praha-Michle); z výzkumu v Praze-Ruzyni přitom pocházejí tři exempláře (objekt č. XIII: obr. 6:5; objekt č. XVI: obr. 6:6; objekt č. 20: *Trefný 2008*, obr. 3:3), z Prahy-Pitkovic dva korály (*Trefný – Polišenský 2014a*, 729, obr. 13:11) a z Prahy-Křeslic žádný.

Pokud lze usuzovat ze zveřejněných plošných výzkumů, časně laténskému osídlení předchází v těchto případech vždy osídlení v pozdní době halštatské. Zároveň je ovšem nutné konstatovat, že kontinuita ve využívání totožných poloh není absolutní – namátkou sídliště v Čestlicích těsně za jihovýchodní hranicí dnešní Prahy existovalo pouze v (pozdní) době halštatské (*Trefný – Polišenský 2011*). Patrná je také změna struktury osídlení – v pozdní době halštatské totiž končí např. nejen osídlení hradiště v Praze-Hostivaři, ale také např. ohrazeného (opevněného?) dvorce v poloze Na Farkách v Praze-Troji, kde navíc osídlení v časně době laténské zřetelně slábne. Lze pouze spekulovat, zda jde o projevy centralizace či (pouze?) o redukci osídlení/populace. Ostatně právě s časnou dobou laténskou jsou spojovány rovněž rozsáhlé stavební aktivity na Hradišti nad Závistí, především na tamější akropoli.

Časně laténské osídlení Prahy nelze pochopitelně nevidět bez souvislosti s osídlením bezprostředního okolí (srv. např. *Bernat – Čtverák 2008*; *Čtverák 1999*, 107–109, obr. 4; *Lutovský – Bernat – Čtverák 2009*; *Motyková 1986*), neboť dnešní hranice Prahy se nekryje s přirozenou geografickou hranicí regionu. Předběžně lze přesto konstatovat, že osídlení pokrývalo v podstatě celé území Prahy bez zřetelného těžiště a její hranice překračovalo. V následném období plochých laténských pohřebišť (LT B–C1) se zato osídlení koncentrovalo na levý břeh Vltavy, kde se (s výjimkou pohřebiště na Komenského náměstí v Praze-Žižkově) nacházejí mj. všechna větší pohřebiště (srv. *Hlava 2017*, mapa 1–2). Tento trend ostatně naznačují již sporadické doklady z tzv. předduchcovského horizontu (LT B1a; *Soupis 2*; obr. 8), jakkoliv ani v tomto případě nelze pominout nálezy z bezprostředního okolí Prahy (srv. spona fáze LT B1a z Hradiště nad Závistí: např. *Drda – Rybová 1998*, 89, obr. 17 nahoře uprostřed).

Soupis 1: Časně laténská naleziště z Prahy (obr. 7)

Do soupisu byla zařazena pouze časně laténská naleziště, u nichž příslušné datování jednoznačně vyplývá z publikovaných pramenů a informací, popř. příslušné nálezy bylo možné revidovat ve sbírkových fondech Národního muzea a Muzea hlavního města Prahy. Jednotlivá naleziště byla cíleně provázána s katalogy v *Pravěké Praze* (*Bureš – Waldhauser 2005*; *Čtverák 2005*), starší literatura je citována pouze výjimečně. Pominuty byly neověřitelné nálezy (srv. např. Praha-Záběhlce: *Venclová ed. 2008*, obr. 71:4)



Obr. 6. Praha-Ruzyně, Jiviny (1 MMP, inv. č. A 266205; 2 MMP, inv. č. A 265275; 3 MMP, inv. č. A 265280; 4 MMP, inv. č. A 265283; 5 MMP, inv. č. A 264617; 6 MMP, inv. č. A 264719; 7 MMP, inv. č. A 264983; 8 MMP, inv. č. A 264470; 9 MMP, inv. č. A 264611). Kresby M. Fábiková, grafická úprava M. Kafka

a lokality, jež kolují v literatuře s obecným datováním „pozdní doba halštatská – časná doba laténská“ bez možnosti přesného rozlišení mezi oběma chronologickými úseky (a tudíž bez pozitivní identifikace časně laténského osídlení) – v některých z těchto případů je totiž jisté, že časně laténské osídlení zachyceno/doloženo nebylo (srv. např. Praha-Kbely – severně od Mladoboleslavské ulice: publikovaný materiál neobsahuje podle mého soudu žádné nálezy z časné doby laténské; *Pleinerová 1964*, 77, obr. 5–6; *Čtverák 2005*, 683–684 jako Kbely 2). V souladu se stanoveným principem nebyla do soupisu zahrnuta ani naleziště z nových výzkumů, o nichž existují pouze obecné zmínky s datováním ve výše uvedeném duchu (např. Praha-Benice: *Trefný – Polišenský 2011*, 854, obr. 26:5; Praha-Stodůlky – ulice K Zahrádkám: *Kuchařík 2007*, 33 aj.). Soupis je tudíž nutné považovat za minimalistický, všechna naleziště je ovšem možné materiálově/pramenně verifikovat.

(1) Praha-Běchovice – pískovna

Dosud blíže nezveřejněné sídliště s (patrně) kontinuálním vývojem od štítarské kultury pozdní doby bronzové po časnou dobu laténskou bylo zčásti zdokumentováno a zachráněno na přelomu šedesátých a sedmdesátých let 20. století.

Literatura: souhrnně *Čtverák 2005*, 660 (Běchovice 1).

(2) Praha-Bohnice – sídliště Bohnice

Časně laténské sídliště bylo prokopáno při výstavbě pražského Severního Města na počátku sedmdesátých let 20. století Marií Fridrichovou z Muzea hlavního města Prahy.

Literatura: souhrnně *Čtverák 2005*, 660–665 (Bohnice 1, Bohnice 2).

(3) Praha-Bohnice – Zámka

Tři časně laténské střepy pocházejí z výzkumů Jana Hellicha (a Václava Landy) v letech 1916–1918 (*obr. 1*), další časně laténský střep byl nalezen v roce 1963 (*obr. 2:1*).

Literatura: nepublikováno.

(4) Praha-Bubeneč – bývalá Ardenská a Terronská ulice (ppč. 265/1)

Z výzkumu Libuše Jansové ze Státního archeologického ústavu v roce 1931 pochází pět žárových hrobů, jež lze datovat do časné doby laténské – hrob č. 7/III (*Fridrichová – Koutecký – Slabina 1996*, 125, Abb. 14:hrob 7/2), hrob č. 9/II (*Fridrichová – Koutecký – Slabina 1996*, 127, 170, Abb. 18:hrob 9/2,4,5,7), hrob č. 10/VII (*Fridrichová – Koutecký – Slabina 1996*, 128, Abb. 19:hrob 10/1–3,6), hrob č. 17 (*Fridrichová – Koutecký – Slabina 1996*, 129, Abb. 21:hrob 17/1) a hrob č. 31 (*Fridrichová – Koutecký – Slabina 1996*, 130–131). Do časné doby laténské lze zřejmě datovat také hrob č. 34 z výkopů Josefa Antonína Jíry u někdejšího hostince Modrá růže (*Fridrichová – Koutecký – Slabina 1996*, 110, Abb. 7:hrob 34/1–3).

Literatura: *Fridrichová – Koutecký – Slabina 1996*, 110, 125, 127, 128, 129, 130–131, 170, Abb. 7:hrob 34/1–3, 14:hrob 7/2, 18:hrob 9/2,4,5,7, 19:hrob 10/1–3,6, 21:hrob 17/1, Taf. 4.

(5) Praha-Bubeneč – Mauthnerova továrna

a) Z prostoru někdejší Mauthnerovy továrny pochází časně laténský střep s kolkovanou výzdobou, který zakoupil Josef Antonín Jíra 3. března 1902 od neznámého dělníka za 10 krejcarů (tzv. A-inventář – záznam A 1257; archiv OAS MMP – fond J. A. Jíra, sv. 1/XIX). Střep je dnes nezvěstný (MMP, st. č. T 8), k dispozici je pouze jeho fotografie, zhotovená někdy v letech 1943–1945 (fotoarchiv OAS MMP – fond I. Kiekebuschová, foto A 586 vpravo dole).

Literatura: *Schwappach 1973*, 68, 106, Bild 14:3, 16:3.

b) Dne 10. ledna 1901 prozkoumal Josef Antonín Jíra kostrový hrob, z něhož získal pouze bronzový plechový náramek s hliněným jádrem. Kostra prý byla „ve zvláštní poloze ‚sedě-ležící‘ bez hlavy a rukou“ (tzv. A-inventář – záznam A 1012; archiv OAS MMP – fond J. A. Jíra, sv. 1/XVII). Hrob lze datovat spíše do časné doby laténské než do stupně LT B1.

Literatura: souhrnně *Hlava 2010b*, 347–348, obr. 8:8; *týž 2017*, tab. 43:3.

(6) Praha-Dejvice – cihelna Nová Juliska

Z cihelny Nová Juliska se dochovaly tři časně laténské artefakty, původně uložené ve sbírce Josefa Antonína Jíry. Maskovitá spona a grafitová situla (mj. s horizontálním pásem kolkované výzdoby) byly nalezeny v letech 1897–1898, u kolkovaného střepu (*obr. 3:3*) je datum objevu nejasné.

Literatura: *Hlava 2013*, 676–677, obr. 1, 15 (časně laténská maskovitá spona a grafitová situla).

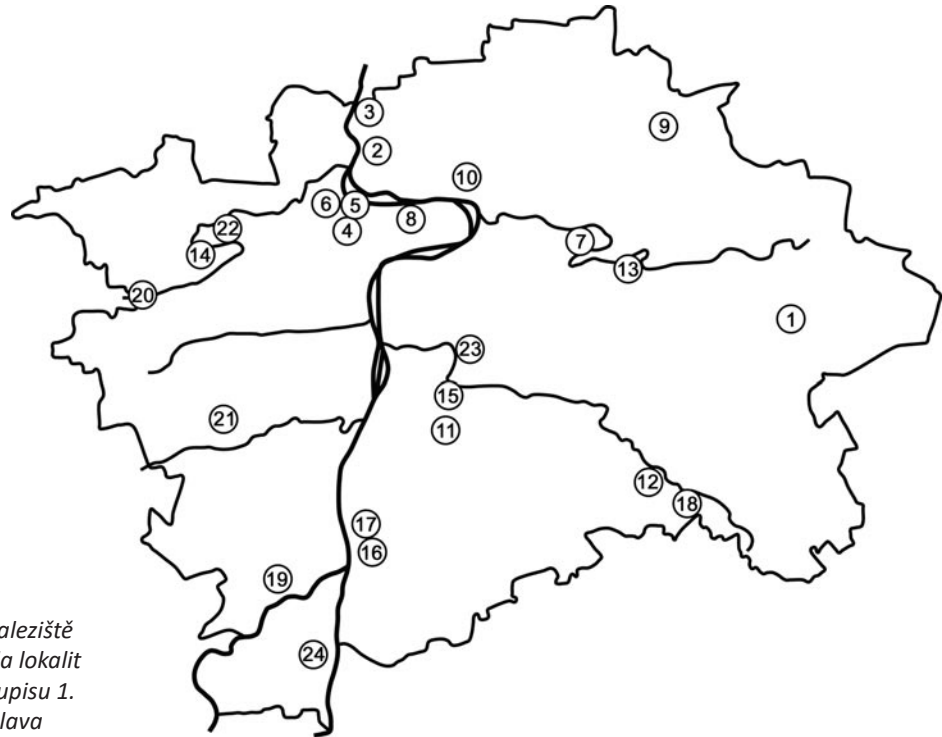
(7) Praha-Hloubětín – pískovny a okolí

a) Záchranný výzkum (pozdně) halštatského a časně laténského sídliště v jedné z hloubětínských pískoven proběhl v roce 1953 pod vedením Bohumila Soudského z Muzea hlavního města Prahy.

Literatura: *Soudský 1955*; *Soudský – Rybová 1962*, tab. XXXIV–XXXV; *Čtverák 2005*, 677–678 (Hloubětín 1).

b) Záchranný výzkum, provedený Pavlem Huštákem ze společnosti Labrys, o. p. s., v letech 2006–2007 v ulici U Elektry, odkryl část sídliště z pozdní doby halštatské a časné doby laténské.

Literatura: *Hušták 2008*, 4.



Obr. 7. Časně laténská naleziště (stupeň LT A) v Praze. Číslo lokalit odpovídají číslování v Soupisu 1. Grafická úprava M. Hlava

(8) Praha-Holešovice – Výstaviště

Časně laténský střep z původní sbírky Městského musea Pražského pochází patrně z výzkumů prováděných při výstavbě holešovického Výstaviště v letech 1890–1891 (obr. 2:6).

Literatura: nepublikováno.

(9) Praha-Kbely (bez bližší lokalizace)

Z blíže neznámého místa v Praze-Kbelích pochází soubor časně laténské keramiky, původně uložený ve sbírce Jana Vaňka. Patrně byl získán ze sídlištního objektu (obr. 2:1–5).

Literatura: nepublikováno.

(10) Praha-Kobylisy – ulice Pod Sídlištěm

Při záchranném výzkumu Marie Fridrichové z Muzea hlavního města Prahy v roce 1974 byl zachycen mj. sídlištní objekt č. 15/1974 s časně laténskou keramikou (obr. 2:8–9).

Literatura: Čtverák 2005, 684–685 (Kobylisy); Fridrichová 1988, 75, obr. 13:1–13.

(11) Praha-Krč – pískovna

Z blíže neurčené pískovny v Praze-Krči získalo Národní muzeum v roce 1951 od Aleny Hájkové okrajový střep časně laténské nádoby s výzdobou tvořenou „otisky kolků představujících dvojité kolečko a pod hrdlem pak řady obloučků“ (Inventární kniha č. 23, str. 213 – záznam č. 88560; archiv OPAS NM).

Literatura: Bureš – Waldhauser 2005, 767 (Krč 1 – nesprávně jako nálezy ze sbírky Jana Axamita a s mylnými odkazy na starší literaturu); Linksfeiler 1978, 105.

(12) Praha-Křeslice – U Fantova mlýna

Část sídliště z pozdní doby halštatské a časně doby laténské byla odkryta v roce 2004 při záchranném výzkumu Tomáše Polišenského z Ústavu archeologické památkové péče středních Čech.

Literatura: souhrnně Polišenský – Trefný 2011.

(13) Praha-Kyje – ulice Za Školou čp. 48 (ppč. 17)

Při záchranném výzkumu, provedeném v roce 1976 Marií Fridrichovou z Muzea hlavního města Prahy, byl zdokumentován sídlištní objekt s časně laténskou keramikou (obr. 2:7).

Literatura: souhrnně Čtverák 2005, 686 (Kyje 2/1).

(14) Praha-Liboc – Šárka (Šestákova skála)

Zlomek dna časně laténské nádoby s omfalem a kolkovanou výzdobou pochází z tzv. starého sbírkového fondu Muzea hlavního města Prahy; jeho původ ze šarecké Šestákovy skály nemusí být zcela jistý.

Literatura: Hlava 2015, 213, 214, obr. 6:2.

(15) Praha-Michle – nad levým břehem Botiče za stodolou V. Černého

V červnu 1892 zdokumentoval Josef Ladislav Píč stratigrafii polykulturního naleziště. Z vrstvy č. II, „v které nalezeno nejvíce střepin, a sice i při dolní části, i v tmavém popelu i na povrchu jeho“, vyobrazil „střep nádoby červené s žebérkem na přič rýhovaným, pod kterým provedena řada poloobloučků spojených vždy koncentrickým dvojitým kroužkem“ (Píč 1890–92, 745, tab. LIV:II/1). Podle kresby lze uvažovat o datování střepu do časně laténské, dva další vyobrazené střepy ze stejné vrstvy ovšem náležejí době halštatské, popř. pozdní době bronzové (Píč 1890–92, 745, tab. LIV:II/2–3).

Literatura: souhrnně Čtverák 2005, 695, obr. na str. 696 (Michle 2); Píč 1890–92, 745, tab. LIV:II/1.

(16) Praha-Modřany – cukrovar

V roce 1884 daroval Museu království Českého „přednosta stanice v Modřanech“ J. Soukup „nádobku a tři střípky ze žárového hrobu“, nalezené „v zahradě cukrovaru Modřanského“ (Přírůstková kniha z let 1867–1889, str. 123 – záznam přír. č. 31/1884; Archiv NM – fond RNM, nevidováno). Z nálezů se do dnešních dnů dochovala pouze nádoba (NM, inv. č. H1-14718) a jediný střep (NM, inv. č. H1-14719) s kolkovanou výzdobou.

Literatura: Hlava 2014, 792; Kysela – Hlava 2014a, 317 – pozn. 3; Linksfeiler 1978, 104 (kolkovaný střep jako „Einzelfund“); Waldhauser 2001, 401 (Praha 4-Modřany 4).

(17) Praha-Modřany – pozemek Karla Melounka (mezi Převoznickou a Klášterského ulicí)

Při výzkumu Státního archeologického ústavu v roce 1920, prováděném Josefem Antonínem Jírou, byl objeven minimálně jeden časně laténský žárový hrob (srv. záznamy z výzkumu v archivu OAS MMP – fond J. A. Jíra, sv. 60; srv. též Vokolek 2009, 75, Taf. 85:15–21).

Literatura: Čtverák 2005, obr. na str. 700 dole (s nesprávnou lokalizací do prostoru pohřebního areálu v okolí cukrovaru); Fridrichová – Koutecký – Slabina 1999, 363, Abb. 35:D1–2.

(18) Praha-Pitkovice – jižně a jihovýchodně od okraje obce

Sídliště z (pozdní) doby halštatské a časně laténské bylo prokopáno v letech 2006–2007 Tomášem Poliškým z Ústavu archeologické památkové péče středních Čech.

Literatura: souhrnně Trefný – Polišký 2014a.

(19) Praha-Radotín – naproti nádraží

Soubor nálezů z časně laténské zakoupilo Museum království Českého v roce 1888 – původně jej tvořily „dva kroužky bronz., šipka bronz. a zlomek náramku bronz.; šídlo koš., střep z ozdobené nádoby, a hliněné závaží“ (Přírůstková kniha z let 1867–1889, str. 151 – přír. č. 36/1888; Archiv NM – fond RNM, nevidováno), do dnešních dnů se zachovala jen část nálezů (obr. 5).

Literatura: Fridrichová – Koutecký – Slabina 1999, 388–389, 390, Abb. 34B (jako knovízský kostrový hrob); souhrnně Hlava 2011, 884, obr. 5:3,5–8.

(20) Praha-Ruzyně – Jiviny

a) Záchranný výzkum v prostoru retenční nádrže Jiviny proběhl v roce 1982 pod vedením Jana Kovářika z Muzea hlavního města Prahy, bylo při něm odkryto mj. (pozdně) halštatské a časně laténské sídliště (obr. 6).

Literatura: souhrnně Bureš – Waldhauser 2005, 726–728, 770 (Ruzyně 2); Trefný 2008.

b) Při záchranném výzkumu v prostoru mezi ulicemi Karlovarská, Pod Karlovarskou silnicí a Na Jivinách, provedeném v roce 2008 Pavlem Huštákem ze společnosti Labrys, o. p. s., byla mj. odkryta část sídliště z časně laténské.

Literatura: Hušták 2009.

(21) Praha-Stodůlky – Na Dolnici

Záchranný výzkum časně laténské usedlosti proběhl v letech 1978–1979 pod vedením Karly Motykové, Vladimíra Čtveráka a Miluše Slavíkové-Kostkové z Archeologického ústavu ČSAV.

Literatura: Čtverák 2005, 704–705 (Stodůlky 4); souhrnně Motyková – Čtverák 2006.

(22) Praha-Vokovice – Džbán

Záchranný výzkum, provedený v roce 1979 Josefem Havlem z Muzea hlavního města Prahy, zachytil část časně laténské sídliště.

Literatura: Hlava 2015, 214–220, obr. 5:3, 7–11.

(23) Praha-Vršovice – Rennerova pískovna

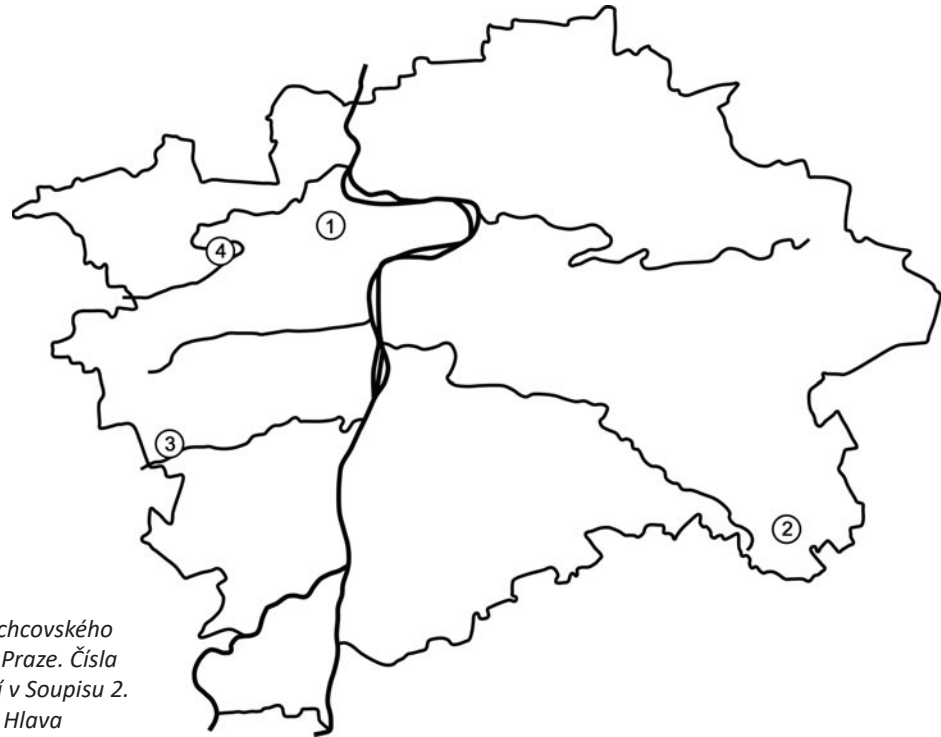
Z Rennerovy pískovny na pomezí Michle a Vršovic se Josefu Antonínu Jírovi podařilo shromáždit ve své sbírce pět fragmentů časně laténských nádob s kolkovanou výzdobou (obr. 3:1–2,4, 4)

Literatura: nepublikováno.

(24) Praha-Zbraslav – Zbraslavské náměstí a okolí

Záchranné výzkumy v prostoru Zbraslavského náměstí a jeho nejbližšího okolí v letech 1986 a 1994–1995 prokázaly osídlení z pozdní doby halštatské a časně laténské.

Literatura: souhrnně Čtverák 2005, 714, obr. na str. 715 (Zbraslav); Chytráček – Bernat 2000.



Obr. 8. Naleziště předduchcovského horizontu (fáze LT B1a) v Praze. Číslo lokalit odpovídají číslování v Soupisu 2. Grafická úprava M. Hlava

Soupis 2: naleziště předduchcovského horizontu z Prahy (obr. 8)

(1) Praha-Dejvice – Zelená ulice

Hromadný hrob pěti jedinců v sídlištní jámě, zničený prakticky bez dokumentace v roce 1952, lze datovat do předduchcovského horizontu.

Literatura: souhrnně Hlava 2017, tab. 8:5–6,9–10; Waldhauser 1985.

(2) Praha-Kolovraty

Deformovaná bronzová spona náleží tzv. předduchcovskému horizontu; Museum království Českého ji získalo v roce 1902 od Ferdinanda Böhma von Bawenberg.

Literatura: souhrnně Hlava 2010c, 753–754; *týž* 2017, obr. 12.

(3) Praha-Řeporyje – Šmídova cihelna

Do předduchcovského horizontu náleží hrob č. 1/1896 s bronzovou sponou, železným náramkem, železným nožem, keramickým přeslenem a snad také keramickou nádobou.

Literatura: souhrnně Hlava 2017, obr. 47 vlevo uprostřed dole, vpravo dole, tab. 15:1.

(4) Praha-Veleslavín – cihelna Vídeňské bankovní jednoty

Šest bronzových spon bez nálezového kontextu z laténského pohřebiště náleží do předduchcovského horizontu – pět exemplářů pochází ze sbírky Emanuela Štěpána Bergera, jedna spona byla původně součástí sbírky Mikuláše Lehmana.

Literatura: souhrnně Hlava 2017, tab. 21:13, 22:3–6,12.

LITERATURA

- Bernat, J. – Čtverák, V. 2008: Archeologický výzkum v trase vodovodu Dolní Břežany–Lhota (okr. Praha-západ), *Archeologie ve středních Čechách* 12, 521–548.
- Bureš, M. – Waldhauser, J. 2005: Praha železná. Mladší doba železná – Keltové na území Prahy. In: M. Lutovský – L. Smejtek a kol., *Pravěká Praha*. Praha, 716–776.
- Čtverák, V. 1999: Osídlení okolí hradiště Závist od mohylové kultury střední doby bronzové po časný latén, *Archeologie ve středních Čechách* 3, 101–112.
- Čtverák, V. 2005: Praha železná. Starší doba železná – doba halštatská. In: M. Lutovský – L. Smejtek a kol., *Pravěká Praha*. Praha, 591–715.

- Čtverák, V. – Lutovský, M. – Slabina, M. – Smejtek, L. 2003: Encyklopedie hradišť v Čechách. Praha.
- Drda, P. – Rybová, A. 1998: Keltové a Čechy. Praha.
- Filip, J. 1956: Keltové ve střední Evropě. Praha.
- Fridrichová, M. 1986: Záchranný výzkum v Praze 8 – Bohnicích. I. Sídliště řívnáčské a pozdně halštatské, *Archaeologica Pragensia* 7, 71–134.
- Fridrichová, M. 1988: Bylanské sídliště v Praze 8 – Kobylisích, *Archaeologica Pragensia* 9, 57–89.
- Fridrichová, M. – Koutecký, D. – Slabina, M. 1996: Die Gräberfelder der Bylaner Kultur in Praha. I. Die Gräber der Bylaner Kultur in Praha-Bubeneč, *Památky archeologické* 87, 104–178.
- Fridrichová, M. – Koutecký, D. – Slabina, M. 1999: Die Gräberfelder der Bylaner Kultur in Praha – III. Teil, *Památky archeologické* 90, 319–397.
- Hájek, L. – Moucha, V. 1985: Nálezy ze Zámků u Bohnic v Národním muzeu v Praze, II, *Archaeologica Pragensia* 6, 6–76.
- Hájek, L. – Moucha, V. 1986: Nálezy ze Zámků u Bohnic v Národním muzeu v Praze, III, *Archaeologica Pragensia* 7, 5–70.
- Hájek, L. – Moucha, V. 1988: Nálezy ze Zámků u Bohnic v Národním muzeu v Praze, IV, *Archaeologica Pragensia* 9, 23–56.
- Hlava, M. 2010a: Archeologická sbírka J. A. Jíry a její osudy, *Archaeologica Pragensia* 20, 155–220.
- Hlava, M. 2010b: Laténské hroby z bývalé Hoyermannovy továrny v Praze-Bubenči, *Archaeologica Pragensia* 20, 339–354.
- Hlava, M. 2010c: Poznámky k některým laténským hrobům a tzv. nálezům hrobového charakteru z Prahy – III., *Archeologie ve středních Čechách* 14, 741–757.
- Hlava, M. 2011: Poznámky k některým laténským hrobům a tzv. nálezům hrobového charakteru z Prahy – IV., *Archeologie ve středních Čechách* 15, 875–886.
- Hlava, M. 2013: K lokalizaci časně laténské maskovité spony ze sbírky Muzea hlavního města Prahy, *Archeologie ve středních Čechách* 17, 661–680.
- Hlava, M. 2014: Laténské drobnosti z Prahy a okolí ze sbírky Muzea hlavního města Prahy, *Archeologie ve středních Čechách* 18, 785–797.
- Hlava, M. 2015: Laténské nálezy z hradiště v Praze-Šárce a z okolí, *Archeologie ve středních Čechách* 19, 205–223.
- Hlava, M. 2016: „... spěchám ač velice nerad projeviti Vám své přání.“ O výměnách sbírkových předmětů mezi Josefem Antonínem Jírou a Eduardem Štorchem, *Archeologie ve středních Čechách* 20, 69–90.
- Hlava, M. 2017: Laténská pohřebiště v Praze. Nálezy do roku 1981. *Archaeologica Pragensia – Supplementum* 3. Praha (v tisku).
- Hušták, P. 2008: Výzkum polykulturní lokality v Praze 9-Hloubětíně, ul. U Elektry. In: *Archeologické výzkumy v Čechách 2007. Sborník referátů z Informačního kolokvia. Zprávy České archeologické společnosti – Supplément* 71. Praha, 4–5.
- Hušták, P. 2009: Laténské osídlení v Praze 6-Ruzyni, Na Jivínách. In: *Archeologické výzkumy v Čechách 2008. Sborník referátů z Informačního kolokvia. Zprávy České archeologické společnosti – Supplément* 75. Praha, 28.
- Chytráček, M. – Bernat, J. 2000: Pozdně halštatské a časně laténské sídliště v Praze-Zbraslavi, *Památky archeologické* 91, 255–313.
- Kozáková, R. – Trefný, M. – Postránecká, K. 2016: Using Pollen Analysis to Detect Microscopical Traces of the Original Contents of an Etruscan Beaked Flagon from Ostrov u Stříbra (okr. Tachov/CZ) near Pilsen, *Archäologisches Korrespondenzblatt* 46, 75–87.
- Křivánek, R. 2008: Nové výsledky geofyzikálních průzkumů v širším areálu pravěkého osídlení a raně středověkého hradiště Zámka v Praze-Bohnicích, *Archaeologica Pragensia* 19, 233–256.
- Kuchařík, M. 2007: Sídliště z doby halštatské a starší doby římské v Praze 5-Stodůlkách, ul. K zahrádkám. In: *Archeologické výzkumy v Čechách 2006. Sborník referátů z Informačního kolokvia. Zprávy České archeologické společnosti – Supplément* 68. Praha, 32–33.
- Kysela, J. – Hlava, M. 2014: Soubor antických předmětů ze sbírky řídícího učitele Františka Hrdiny z Modřan a Muzeum ředitele Šplíchala ve Vršovicích, *Archaeologica Pragensia* 22, 314–355.
- Linksfeiler, D. 1978: Die stempelverzierte Keramik in Böhmen und Mähren, *Archäologische Informationen* 4, 82–108.
- Lutovský, M. – Bernat, J. – Čtverák, V. 2009: Sídliště v Osnici (okr. Praha-západ) a halštatské osídlení povodí horního Botiče, *Archeologie ve středních Čechách* 13, 283–304.
- Motyková, K. 1986: A Settlement site from the Early La Tène period at Dolní-Břežany by Prague. In: *Archaeology in Bohemia 1981–1985. Prague*, 135–142.

- Motyková, K. – Čtverák, V. 2006: Časně laténská ohrazená usedlost na polykulturním sídlišti v Praze-Stodůlkách, *Archeologie ve středních Čechách* 10, 433–487.
- Píř, J. L. 1890–92: Bojové, Markomani a Češi dle svědectví historického a archaeologického, *Památky archaeologické a místopisné* 15, 193–210, 257–276, 305–318, 431–438, 521–528, 597–604, 655–658, 727–764.
- Pleinerová, I. 1964: Chata z mladší doby železné v Kbelích u Prahy, *Archeologické studijní materiály* 1, 72–79.
- Polišenský, T. – Trefný, M. 2011: Pozdně halštatské až časně laténské sídliště v Praze-Křeslicích, *Archeologie ve středních Čechách* 15, 819–858.
- Soudský, B. 1955: Halštatská průmyslová osada v Praze-Hloubětíně, *Archeologické rozhledy* 5, 180–187, 190–197.
- Soudský, B. – Rybová, A. 1962: Libenice. Keltská svatyně ve středních Čechách. Praha.
- Schwappach, F. 1973: Frühkeltisches Ornament zwischen Marne, Rhein und Moldau, *Bonner Jahrbücher* 173, 53–111.
- Trefný, M. 2008: Attická červenofigurová keramika z laténského sídliště v Praze-Ruzyni, poloha Jiviny, *Archeologické rozhledy* 60, 114–126.
- Trefný, M. – Polišenský, T. 2008: Nové nálezy řecké červenofigurové keramiky a dalších artefaktů souvisejících s jižními vlivy na časně laténském sídlišti v Praze-Pitkovicích, *Archeologie ve středních Čechách* 12, 477–492.
- Trefný, M. – Polišenský, T. 2011: Halštatské sídliště v Čestlicích (poloha „V Moklinách“), okr. Praha-východ, *Archeologie ve středních Čechách* 15, 335–347.
- Trefný, M. – Polišenský, T. 2014a: Sídliště ze starší doby železné v Praze-Pitkovicích, *Archeologie ve středních Čechách* 18, 691–744.
- Trefný, M. – Polišenský, T. 2014b: The first find of a Greek transport amphora in the Late Hallstatt/Early La Tène Bohemia and its significance for the archaeology of interregional contacts. In: J. Čižmářová – N. Venclová – G. Březinová (eds.), *Moravské křižovatky. Střední Podunají mezi pravěkem a historií*. Brno, 273–283.
- Venclová, N. 1990: Prehistoric glass in Bohemia. Praha.
- Venclová, N. ed. 2008: *Archeologie pravěkých Čech 6. Doba halštatská*. Praha.
- Vokolek, V. 2009: Katalog sbírky Oddělení prehistorie a protohistorie Národního muzea IV. Drobné přírůstky z let 1919–1939. *Fontes Archaeologici Pragenses – Volumen 34*. Pragae.
- Waldhauser, J. 1985: Hromadný nerituální hrob historických Keltů z Prahy-Bubenče, *Archaeologica Pragensia* 6, 139–147.
- Waldhauser, J. 2001: *Encyklopedie Keltů v Čechách*. Praha.

Über die frühlatènezeitliche Besiedlung Prags

In dem Artikel werden bisher unveröffentlichte Funde aus fünf frühlatènezeitlichen Fundstellen auf dem Gebiet Prags vorgestellt, die sich im Sammlungsbestand des Nationalmuseums und Museums der Hauptstadt Prag befinden – aus Zámka in Prag-Bohnice (*Abb. 1, 2:1*), aus Prag-Kbely (*Abb. 2:2–5*), aus dem Ausstellungsgelände (Výstaviště) in Prag-Holešovice (*Abb. 2:6*), aus der Ziegelei Nová Juliska in Prag-Dejvice (*Abb. 3:2*) und aus der Sandgrube Renner (Rennerova pískovna) in Prag-Vršovice (*Abb. 3:1,3–4, 4*). Wertvoll sind vor allem die Funde aus der Sammlung von Josef Antonín Jíra aus der Ziegelei Nová Juliska in Prag-Dejvice und aus der Sandgrube Renner in Prag-Vršovice, denn sie stammen aus Siedlungen, die heutzutage vermutlich bereits völlig vernichtet sind. Es lässt sich konstatieren, dass in der Sandgrube Renner an der Wende vom 19. zum 20. Jahrhundert eine vermutlich ziemlich große frühlatènezeitliche Siedlung zerstört wurde. Von ihrem Umfang zeugt am besten die Tatsache, dass von hier Fragmente der fünf gestempelten Gefäßen stammen; aus der umfangreichen Ausgrabung einer frühlatènezeitlichen Siedlung in Prag-Ruzyně im Jahre 1982 verfügen wir nämlich über Scherben von nur sechs gestempelten Gefäßen (*Abb. 6:1–4,8–9*).

Bemerkenswert im Zusammenhang mit dem Versuch eines Verzeichnisses der frühlatènezeitlichen Fundstellen aus heutigem Gebiet Prags (*Abb. 1–6*) ist der Vergleich der räumlichen Verteilung der Fundstellen der Stufe LT A (*Abb. 7*) mit Fundstellen des nachfolgenden Vorduxer Horizontes der Phase LT B1a (*Abb. 8*). Aus qualitativer Sicht sind die Quellen für die beiden chronologischen Abschnitte nur schwer zu vergleichen – in der Stufe LT A überwiegen Siedlungen und belegt sind bloß zwei Gräberfelder (Prag-Bubeneč; Prag-Modřany). Im Gegenteil dazu können die Fundstellen der Phase LT B1a dank Metallartefakten aus Gräbern identifiziert werden, obwohl die Anzahl der Fundstellen nicht hoch ist. Trotzdem ist es ersichtlich, dass die relativ intensive frühlatènezeitliche Besiedlung das ganze Gebiet Prags einnimmt, während die sehr dünne Besiedlung des Vorduxer Horizontes vor allem auf dem linken Ufer der Moldau erfasst wurde.

(Deutsch von Jana Kličová)

Abb. 1. *Prag-Bohnice, Zámka*

Abb. 2. *Prag-Bohnice, Zámka; 2–5 Prag-Kbely; 6 Prag-Holešovice, Ausstellungsgelände; 7 Prag-Kyje, Straße Za Školou; 8–9 Prag-Kobylisy, Straße Pod Sídlištěm*

Abb. 3. *1–2, 4 Prag-Vršovice, Sandgrube Renner; 3 Prag-Dejvice, Ziegelei Nová Juliska*

Abb. 4. *Prag-Vršovice, Sandgrube Renner*

Abb. 5. *Prag-Radotín, gegen Bahnhof*

Abb. 6. *Prag-Ruzyně, Jiviny*

Abb. 7. *Frühlatènezeitliche Fundstellen (Stufe LT A) in Prag. Die Nummern der Fundstellen entsprechen der Nummerierung im Verzeichnis 1 am Ende des Artikels*

Abb. 8. *Fundstellen des Vorduxer Horizontes (Phase LT B1a) in Prag. Die Nummern der Fundstellen entsprechen der Nummerierung im Verzeichnis 2 am Ende des Artikels*