

# Sídliště z pozdní doby halštatské a časně doby laténské v Malých Čičovicích, okr. Praha-západ

Veronika Křepinská – Lenka Kovačiková

## 1. ÚVOD

Cílem tohoto textu<sup>1</sup> je zpracování a vyhodnocení archeologických nálezů ze sídliště doby pozdně halštatské až časně laténské, které bylo zkoumáno záchranným archeologickým výzkumem v roce 2011 na ploše při jihozápadním okraji katastrálního území Malé Čičovice, okr. Praha-západ (obr. 1; 2). Příčinou výzkumu byla výstavba komunikace a inženýrských sítí pro stavbu sedmi rodinných domů (blíže Frolík – Vepřeková 2011).<sup>2</sup> Lokalita bude dále zařazena do kontextu halštatského osídlení Malých Čičovic a na základě analogických nálezů také do kontextu středočeského regionu včetně pražských lokalit.

## 2. PŘÍRODNÍ PODMÍNKY, LOKALIZACE A PRŮBĚH VÝZKUMU

Krajinný pokryv katastrálního území Malých Čičovic má zemědělský charakter, z velké části se jedná o nezavlažovanou ornou půdu a dále o zemědělské areály s podílem přirozené vegetace (Ložek – Kubíková – Spryňar a kol. 2005, 452). Potenciální přirozená vegetace je tvořena černýšovou dubohabřinou a nepatrně na západním okraji mochnovou doubravou (o. c., 455). Z půdních typů jsou zde zastoupeny zejména černozemě modální a karbonátové ze spraší, a dále také hnědozemě modální (o. c., 36). Obec leží při Zákolanském potoce, který patří mezi levé přítoky Vltavy.

Práce na terénním archeologickém výzkumu probíhaly ve dnech 14.–25. 3. 2011 (následné údaje v této kapitole čerpány z: Frolík – Vepřeková 2011; Hadacz 2011). Sledovaná plocha se nacházela na parcele č. 501/8 a mírně se svažovala ve směru J-S. Podélně byla orientována ve směru V-Z a na západním konci rozšířena do stran. Její délka činila 97,35 m a šíře komunikace byla odhadována na 6,5 m (obr. 3). Pod nalezištěm, které se rozkládá na svrchnokřídové terase, protéká Zákolanský potok, zatímco nad ním se nachází Čičovický Kamýk. Zkoumaná plocha byla skryta již v roce 2010, avšak vzhledem k prachovitému materiálu skryté ornice i podložní vrstvy byla znovu začištěna. Část na východním konci nebyla skryta vůbec a cca 5 m se ponechalo v nerozlišené, spíše deluviální vrstvě.

Mocnost odebrané ornice se pohybovala mezi 40 a 60 cm, přičemž směrem na západ se snižovala a při východní části činila až 90 cm. Po odstranění ornice se objevil deluviální sediment, a to prachovitý jíl velmi jemně písčité, mající směrem na západ proměnlivou zrnitost písku, místy byl šterkovitý, popřípadě šterkovito-prachovitý s většími úlomky polozaoblených křemenů a ostrohranných šedočerných metaprachovců.

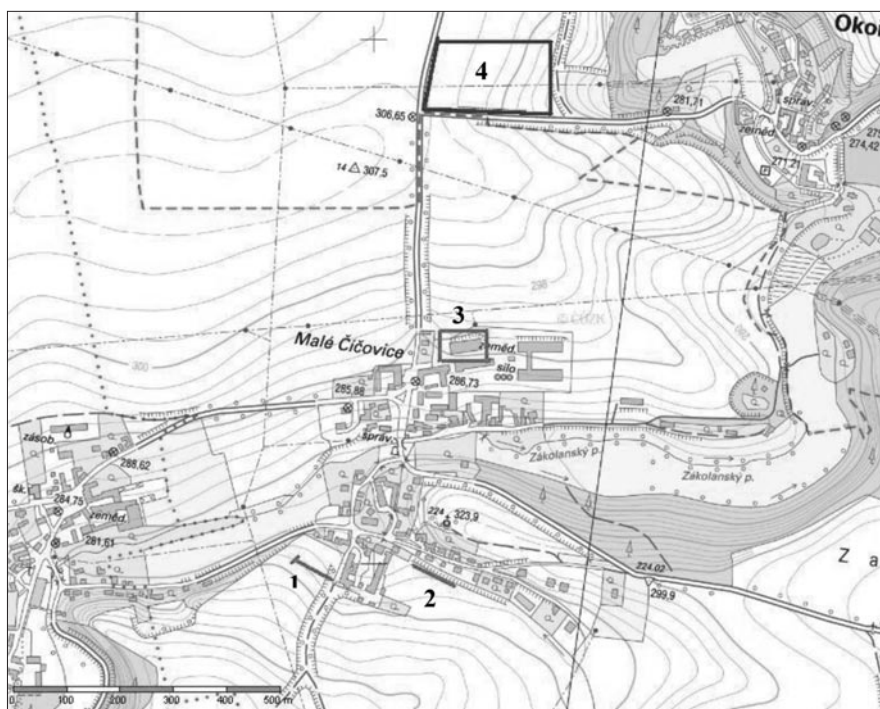


Obr. 1. Malé Čičovice, okr. Praha-západ. Poloha lokality na mapě Čech

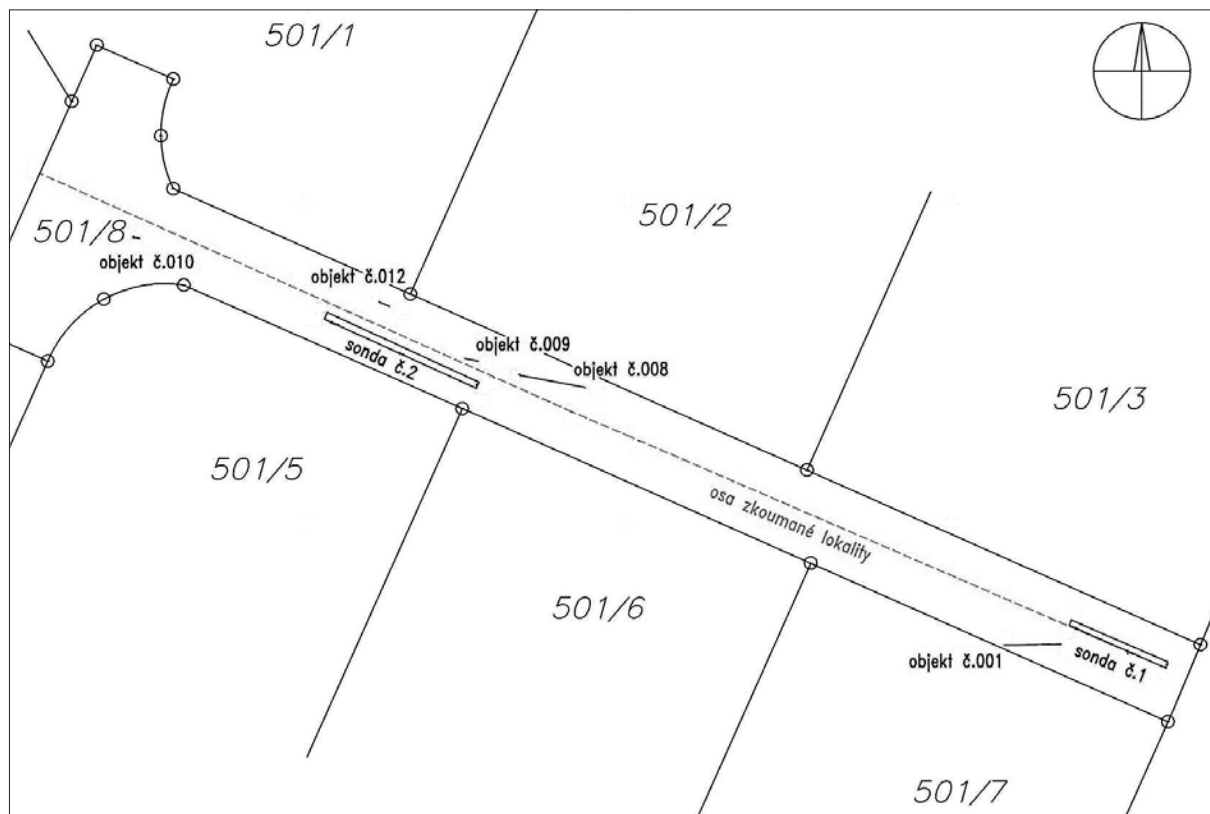
<sup>1</sup> Text vychází z obhájené bakalářské práce jedné z autorek článku „Dva objekty z doby laténské v Malých Čičovicích (okr. Praha-západ) v kontextu dalších laténských nálezů v regionu“, která vznikla pod vedením PhDr. Jana Jílka, Ph.D., v ÚHV FF UPCE (Křepinská 2015).

<sup>2</sup> Vedoucím výzkumu byl PhDr. Jan Frolík, CSc., z Archeologického ústavu AV ČR, Praha, v. v. i., kterému tímto děkujeme za zapůjčení nálezové zprávy a dokumentace výzkumu. Práce v terénu prováděla Jana Vepřeková, terénním technikem byl Roman Hadacz.

Po začištění se často vyskytovaly patrné znaky po orbě, a to rýhy s orientací J–S po směru spádnice, popřípadě splachy či malá sesunutí zeminy. Výzkum zde zaznamenal celkem patnáct různě rozpoznatelných objektů, všechny byly vykopány a fotograficky zdokumentovány, avšak pouze pět z nich bylo také zakresleno a změřeno, neboť zbývající objekty měly velmi špatnou čitelnost a neobsahovaly ani žádné nálezy. Kresebná dokumentace a zaměření byly provedeny u objektů 001 (obr. 4ab) a 008 (obr. 5ab), které byly identifikovány jako polozemnice, a dále u objektů 009, 010 a 012 (obr. 6), charakterizova-



**Obr. 2.** Mapa s vyznačením poloh s nálezy ze starší doby železné. 1 – plocha na p. č. 501/8 zkoumaná v roce 2011; 2 – plocha zkoumaná v roce 2009; 3 – naleziště zkoumané v roce 1958 (rámcově podle náleзовé zprávy V. Sakaře); 4 – bylanské kostrové hroby z roku 1906 (rámcově podle popisu v publikaci J. Felcmana). Podklad: ČÚŽK



**Obr. 3.** Malé Čičovice, okr. Praha-západ. Plocha záchranného archeologického výzkumu v roce 2011 (podle Frolík – Vepřeková 2011)

ných jako sídlištní, resp. kúlové/sloupové jámy. Uvnitř jam byla zjištěna jinak zbarvená podložní vrstva než u polozemnic, k čemuž mohlo dojít následkem sesuvu či povrchového splachu.

Vzhledem k nezřetelnosti části skryté plochy byly v jejím rámci vytyčeny ještě dvě sondy (č. 1 a 2; obr. 3), které potvrdily, že se pod splachovými vrstvami nenacházejí žádné archeologické objekty

### 3. POPIS ARCHEOLOGICKÝCH SITUACÍ A NÁLEZŮ

#### Nálezy získané při skrývce bagrem a začišťování plochy

Bagrem skrytá ornice byla označena jako stratigrafická jednotka 100. Jednalo se o prachovitě písčitou hlínu středně oranžově hnědé barvy, tuhé konzistence, s pozvolnou viditelností hranice a s četnou příměsí velmi malých polozaoblených ostrohranných kamínků. Ve vrstvě se vyskytovaly i velké kameny a balvany.

#### Nálezy:

1. Fragment okraje kónické mísy. Vyroben v ruce. Vnější povrch hlazený, černé barvy. Vnitřní povrch hladký, hnědooranžové barvy. V materiálu je příměs písku a kamínků. Rozměry: 5,1 × 6,5 cm. Obr. 7:8.

Celkem bylo z ornice získáno 6 keramických v ruce robených zlomků. 2 atypické kusy byly objeveny při skrývce bagrem a během následného začišťování terénu se našly další 3 atypické střepy a výše zmíněný okraj. Příslušné nálezy pocházejí z horizontu 1 (hloubka 0–10 cm).

#### Objekt 001/2011 (obr. 4a,b)

Objekt byl rozdělen na čtyři sektory, které se následně vykopaly a zůstaly zde středové bloky. Rozměry výkopu byly 440 × 325 cm, max. hloubka činila 49 cm a min. 8 cm. Půdorys horní hrany i dna byl oválný, zlom ode dna pozvolný až ostrý. Stěny měly pravidelný povrch, konvexní tvar a strmý sklon. Dno mělo povrch nepravidelný, tvarově bylo konvexní a jeho sklon byl mírný. Na dně se nacházely kameny o velikosti 5–20 cm. Objekt byl tvořen stratigrafickými jednotkami 100 (ornice), 101, 102, 103 a 501, přičemž poslední zmíněnou byl označen samotný výkop. Objekt byl interpretován jako polozemnice.

#### Popis vrstev (podle stratigrafických jednotek):

SJ 101 – prachovitá hlína středně hnědošedé až černé barvy, konzistence tuhá až pevná, viditelnost hranice pozvolná, min. výška 8 cm, max. výška 28 cm, mírná příměs kamínků.

SJ 102 – prachovitá hlína středně šedohnědé barvy, konzistence tuhá, viditelnost hranice pozvolná, min. výška 8 cm, max. výška 33 cm, mírná příměs kamínků.

SJ 103 (podložní vrstva) – prachovité jíly velmi jemně písčité, barva světle rezavě hnědá, konzistence tuhá, viditelnost hranice ostrá, mírná a směrem na západ četná příměs malých kamenů, nahodilá příměs bloků.

#### Nálezy:

##### SJ 100, horizont 1 (hloubka 0–10 cm), JZ–JV sektor

1. Fragment dna, složený ze dvou kusů. Vyroben v ruce, povrch hrubý, černošedohnědé barvy. V materiálu je příměs písku a kamínků. Rozměry: 8,7 × 1,8 cm. Obr. 7:11.

Dále bylo získáno 11 atypických zlomků v ruce robené keramiky a soubor obsahoval také 5 ks kostí (72 g).

##### SJ 101, horizont 2 (hloubka 0–20 cm), JZ sektor

1. Fragment z těla jemné stolní nádoby zdobený schodkovitou šroubovicí. Vyroben v ruce. Povrch hladký, šedobéžové barvy. V materiálu je příměs písku. Rozměry: 2,1 × 3 cm. Obr. 7:3.

Z vrstvy pochází také 7 atypických střepů v ruce robené keramiky, dále 3 ks kostí a 2 zuby (celkem 47 g).

##### SJ 101, horizont 2 (hloubka 0–20 cm), JV sektor

1. Fragment hrdla. Vyroben v ruce. Vnější povrch hladký, patrně s otřeným sintrem na povrchu, černošedé barvy. Vnitřní povrch hladký, černošedé barvy. V materiálu je příměs písku a kamínků. Rozměry: 4,3 × 3,3 cm. Obr. 7:10.

Mezi další nálezy patří 9 atypických zlomků ručně robené keramiky a 2 ks kostí (3 g).

##### SJ 101, horizont 2 (hloubka 0–20 cm), SV sektor

1. Fragment zdobený šikmo vlešťovanými liniemi na vnitřní stěně. Vyroben v ruce, povrch leštěný a tuhovaný, černošedé barvy. Materiál je bez příměsi. Rozměry: 3,9 × 2,1 cm. Obr. 7:4.

2. Fragment okraje. Vyroben v ruce. Povrch leštěný a tuhovaný, místy setřený, černošedé barvy. Materiál je bez příměsi. Rozměry: 1,7 × 1,7 cm. Obr. 7:5.

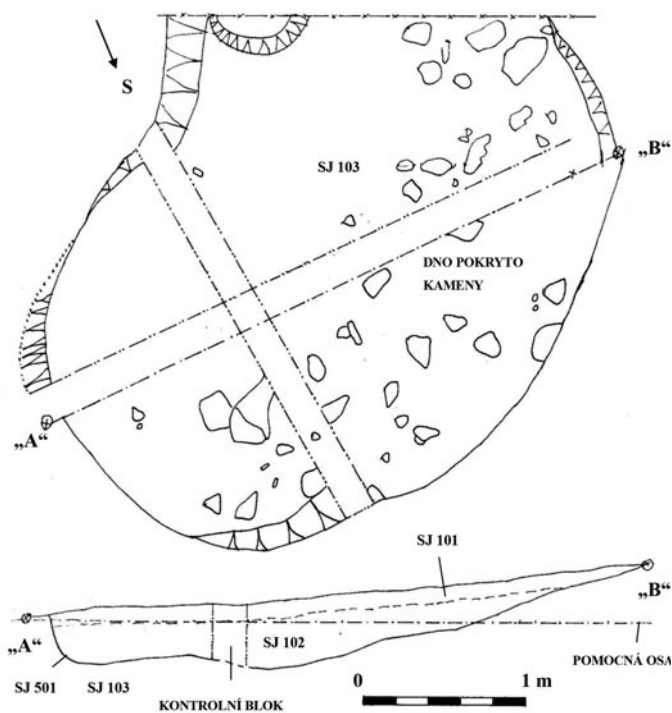
3. Fragment okraje. Vyroben v ruce, povrch hladký a tuhovaný, černošedé barvy. V materiálu je příměs písku. Rozměry: 2,5 × 2,3 cm. Obr. 7:6.

4. Fragment okraje lahovitě amfory. Vyroben v ruce. Vnější povrch hladký, okrové barvy. Vnitřní povrch hlazený, okrové barvy. V materiálu je příměs písku, kamínků a stopy po organickém ostřivu. Rozměry: 4,1 × 2,3 cm. Obr. 7:7.

5. Fragment ulomeného okraje. Vyroben v ruce, povrch leštěný, místy setřený, šedobéžové barvy. Materiál je bez příměsi. Rozměry: 3,7 × 3,7 cm. Obr. 7:9.

6. Fragment okraje amfory. Vyroben v ruce. Vnější povrch leštěný a tuhovaný, místy setřený, černošedé barvy. Vnitřní povrch z větší části hlazený a pod okrajem zdobený tuhovaným pásem, místy setřený, černošedé barvy. V materiálu je příměs písku a kamínků. Rozměry: 4,9 × 1,4 cm. Obr. 7:12.

7. Fragment okraje hrncovité nádoby esovitého profilu, zdobený plastickou prstovanou páskou na podhrdlí. Vyroben v ruce, povrch hlazený, šedohnědobéžové barvy. V materiálu je příměs písku a stopy po organickém ostřivu. Rozměry: 3,9 × 7,5 cm. Obr. 8:8.



**Obr. 4a.** Malé Čičovice, okr. Praha-západ. Půdorys a profil objektu 001. Kresba R. Hadacz



**Obr. 4b.** Malé Čičovice, okr. Praha-západ. Objekt 001 (podle Frolík – Vepřeková 2011)

**SJ 103, horizont 2/3 (hloubka 0-30-dno), SV sektor**

1. Fragment okraje lahvovité amfory. Vyroben v ruce, povrch hladký, okrové barvy. V materiálu je příměs písku, kamínků a stopy po organickém ostřivu. Rozměry: 3,7 × 3,1 cm. Obr. 8:4.

Dalšími nálezy jsou 4 atypické střepy v ruce robené keramiky, nekeramický materiál tvoří 2 ks kostí a 1 zub (12 g).

**SJ 103, horizont 2/3 (hloubka 0-30-dno)**

1. Fragment okraje. Vyroben v ruce. Vnější povrch hladký, běžovooranžové barvy. Vnitřní povrch hladký, šedohnědooranžovoběžové barvy. V materiálu je příměs písku. Rozměry: 1,8 × 1,9 cm. Obr. 8:2.

Keramický soubor je dále zastoupen 3 atypickými a v ruce vytvořenými kusy.

**Objekt 008/2011 (obr. 5a,b)**

Objekt o rozměrech 562 × 390 cm byl zkoumán pomocí 4 sektorů. Max. hloubka činila 83 cm a min. 6 cm. Horní hrana i dno měly oválný půdorys. Zlom od povrchu byl ostrý, při východní straně nepostřehnutelný, a dno mělo zlom rovněž ostrý. Stěny byly pravidelného povrchu, přímého tvaru a mírného sklonu. Povrch dna byl pravidelný, tvar konkávní a sklon mírný. Ve výplni se vyskytlo několik přeplavených vrstev a dno pokrývaly metaprachovce. Byly určeny stratigrafické jednotky 104, 105, 106, 107 a 108 pro výplň, a 502 pro výkop. Objekt byl interpretován jako polozemnice.

**Popis vrstev:**

8. Fragment výdutě hrncovité nádoby esovitého profilu, zdobený plastickou prstovanou páskou na podhrdlí. Vyroben v ruce. Vnější povrch nad výzdobou hlazený, pod ní hladký, šedohnědooranžové barvy, vnitřní povrch hladký, šedookrověoranžové barvy. V materiálu příměs písku, kamínků, keramických zlomků a stopy po organickém ostřivu. Rozměry: 11,2 × 10,4 cm. Obr. 8:9.

9. Fragment dna. Vyroben v ruce. Vnější povrch hrubý, černohnědooranžovoběžové barvy. Vnitřní povrch zasintrovaný. V materiálu je příměs písku, kamínků, keramických zlomků a stopy po organickém ostřivu. Rozměry: 10,6 × 7,2 cm. Obr. 7:13. V souboru se dále nacházelo 19 atypických zlomků v ruce robené keramiky a 4 ks kostí (19 g).

**SJ 102, horizont 2 (hloubka 0-20 cm), JZ sektor**

Z vrstvy pochází 5 atypických zlomků ručně vyrobené keramiky a 1 ks kosti (16 g).

**SJ 102, horizont 2 (hloubka 0-20 cm), JV sektor**

20 atypických zlomků ručně robené keramiky, 1 ks kosti (5 g).

**SJ 102, horizont 2 (hloubka 0-20 cm), SZ sektor**

1. Fragment okraje mírně zatažené mísy. Vyroben v ruce. Povrch z velké části setřený, hnědooranžové barvy. V materiálu je příměs písku a kamínků. Rozměry: 1,3 × 1 cm. Obr. 8:1.

2. Fragment výdutě mísy s lomeným tělem. Vyroben v ruce. Vnější povrch hlazený, šedoběžvooranžové barvy. Vnitřní povrch hlazený, oranžové barvy. V materiálu je příměs písku. Rozměry: 4,1 × 2 cm. Obr. 8:3.

3. Fragment okraje amfory. Vyroben v ruce, povrch hlazený, černošedoběžové barvy. V materiálu je příměs písku, kamínků a stopy po organickém ostřivu. Rozměry: 4,8 × 3,8 cm. Obr. 8:5.

4. Fragment z rozmezí hrdla a plecí. Vyroben v ruce. Vnější povrch hlazený, tmavě hnědé barvy. Vnitřní povrch hlazený, oranžové barvy. V materiálu je příměs písku a kamínků. Rozměry: 3,9 × 4,2 cm. Obr. 8:6.

5. Fragment okraje kónické mísy, složený ze dvou kusů. Vyroben v ruce, povrch hlazený, černohnědé barvy. V materiálu je příměs písku a stopy po organickém ostřivu. Rozměry: 7,8 × 3,6 cm. Obr. 8:7. Z vrstvy pochází ještě 13 atypických zlomků ručně robené keramiky, 5 ks kostí (30 g) a 1 křemenný valoun (17 g).

SJ 104 – velmi jemně až středně písčité hlína, barva středně černohnědá, konzistence tuhá, viditelnost hranice ostrá, min. výška 8 cm, max. výška 16 cm, četná příměs velmi malých kamínků ostrohranného či polozaobleného tvaru.

SJ 105 – prachovitá hlína velmi jemně písčité, barva středně hnědočerná, konzistence tuhá, viditelnost hranice pozvolná, min. výška 8 cm, max. výška 43 cm, nahodilá příměs středních kamenů.

SJ 106 – tmavě hnědočerná hlína promíchaná s rezavě hnědou spráší, konzistence tuhá, viditelnost hranice rozpitá, min. výška 8 cm, max. výška 12 cm, bez příměsí.

SJ 107 – prachovitý jíl promíchaný s podložní vrstvou, barva světle rezavě hnědá, místy tmavší, konzistence tuhá, viditelnost hranice ostrá, nahodilá příměs ostrohranných kamenů a ojedinělá příměs bloků a balvanů.

SJ 108 (podložní vrstva) – středně zrnitý písek s jílovitou příměsí, barva světle okrově žlutá až bílá, příměs polozaoblených malých silicítů a mírně se vyskytujících velkých kamenů až balvanů.

#### Nálezy:

**SJ 104, horizont 1 (hloubka 0–10 cm), sektor JZ-D**  
Bylo objeveno 5 keramických zlomků, z toho 3 pochází z 19. století a zbytek tvoří 2 atypické střepy vyrobené v ruce. Mezi dalšími materiály byl 1 ks kosti a 2 zuby (celkem 10 g), a 1 ks mazanice (31 g).

**SJ 104, horizont 1 (hloubka 0–10 cm), sektor JZ-A**  
1. Fragment okraje. Vyroben v ruce, povrch hrubý, černohnědoběžové barvy. V materiálu je příměs písku, kamínků, keramických zlomků a stopy po organickém ostřivu. Rozměry: 2,4 × 3,3 cm. Obr. 10:9.

Ve vrstvě se dále nacházelo 5 atypických zlomků ručně robené keramiky, 2 ks kostí, 2 zuby (celkem 18 g) a 5 ks mazanice (37 g).

**SJ 104, horizont 2 (hloubka 0–20 cm), sektor JZ-C**  
1. Fragment zdobený řadou šikmých vrypů. Vyroben v ruce. Povrch hladký, okrové barvy. V materiálu je příměs písku, kamínků a keramických zlomků. Rozměry: 2,5 × 2,6 cm. Obr. 10:6.

2. Fragment okraje sítiny. Vyroben v ruce. Vnější povrch hladký, šedohnědookrové barvy. Vnitřní povrch zahlazovaný, černohnědé barvy. V materiálu je příměs písku, kamínků a stopy po organickém ostřivu. Rozměry: 5 × 4,7 cm. Obr. 10:13.

Dále 7 atypických střepů ručně robené keramiky.

**SJ 104, horizont 2 (hloubka 0–20 cm), sektor JZ-B**

1. Fragment okraje teriny. Vyroben v ruce. Vnější povrch hladký, patrně se stopami po tuhování, černošedé barvy. Vnitřní povrch hladký, černo-hnědé barvy. V materiálu je příměs písku, kamínků, keramických zlomků a stopy po organickém ostřivu. Rozměry: 4,7 × 3,1 cm. Obr. 10:1.

2. Fragment dna. Vyroben v ruce. Vnější povrch leštěný, oranžovookrové barvy. Vnitřní povrch hladký, okrové barvy. V materiálu je příměs písku. Rozměry: 3,1 × 2,1 cm. Obr. 10:2.

3. Fragment dna. Vyroben v ruce, povrch hrubý, černošedohnědé barvy. V materiálu příměs písku, kamínků, keramických zlomků a stopy po organickém ostřivu. Rozměry: 3,1 × 1,3 cm. Obr. 10:4.

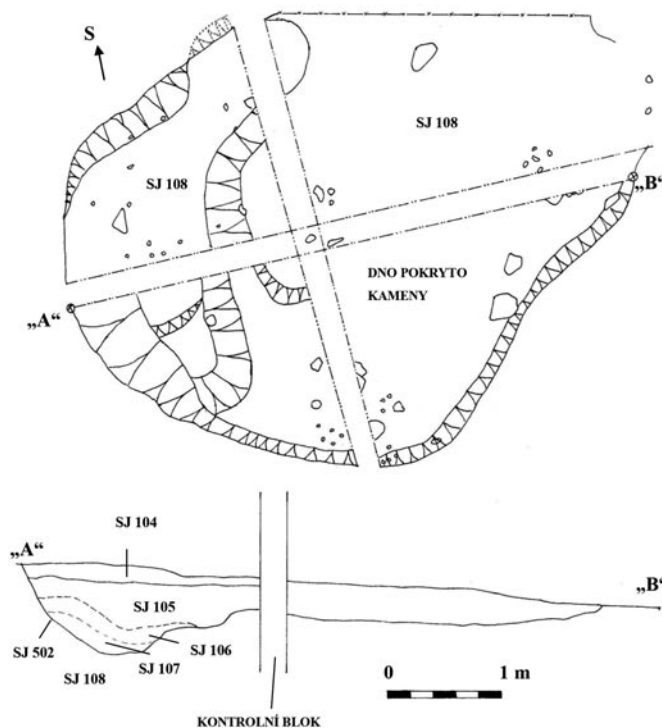
Dále bylo získáno 6 atypických střepů v ruce robené keramiky, 2 ks kostí a 1 zub (celkem 5 g), a 3 ks mazanice (20 g).

**Horizont 2 (hloubka 0–20 cm), sektor JZ-A**

Keramiku zastupují 2 atypické a v ruce vyrobené zlomky, dále 2 ks kostí (4 g), 2 ks mazanice (4 g) a 2 uhlíky (1 g).

**SJ 104, horizont 2 (hloubka 0–20 cm), JV sektor**

1. Fragment okraje mírně zatažené mísy. Vyroben v ruce. Vnější povrch hrubší, šedohnědoběžové barvy, vnitřní hrubší, šedohnědookrové barvy. V materiálu je příměs písku, kamínků a stopy po organickém ostřivu. Rozměry: 4,6 × 7,6 cm. Obr. 10:15.



Obr. 5a. Malé Čičovice, okr. Praha-západ. Půdorys a profil objektu 008. Kresba R. Hadacz



Obr. 5b. Malé Čičovice, okr. Praha-západ. Objekt 008 (podle Frolík – Vepřeková 2011)

2. Fragment dna, složený ze dvou kusů. Vyroben v ruce. Vnější povrch hrubý, béžové barvy, vnitřní hrubý, černo-hnědé barvy. V materiálu příměs písku, kamínků, keramických zlomků a stopy po organickém ostřivu. Rozměry: 8 × 1,2 cm. *Obr. 10:14.*

3. Fragment dna zdobený šikmo vlešřovanými liniemi na vnitřní stěně. Vyroben v ruce. Povrch leštěný a tuhovaný, místy setřený, černobéžové barvy. Materiál je bez příměsi. Rozměry: 2,5 × 1,4 cm. *Obr. 10:3.*

Bylo získáno i 9 atypických střepů, z toho jeden z keramiky vytáčené na kruhu, dále 1 ks přepáleného jemnozrného pískovce (8 g), 2 ks kostí (7 g) a 7 ks mazanice (106 g).

**SJ 104, horizont 2 (hloubka 0–20 cm), JZ sektor**

1. Fragment okraje. Vyroben v ruce. Vnější povrch hrubý, černo-hnědobéžové barvy. Vnitřní povrch hladší, šedohnědobéžové barvy. V materiálu je příměs písku, kamínků, keramických zlomků a stopy po organickém ostřivu. Rozměry: 3,6 × 4,5 cm. *Obr. 10:10.*

2. Fragment zdobený řadou šikmých vrypů. Vyroben v ruce. Vnější povrch hrubší, černošedé barvy, vnitřní hrubší, šedohnědé barvy. V materiálu příměs písku, kamínků a slídy. Rozměry: 5 × 4,8 cm. *Obr. 10:11.*

Z 8 atypických zlomků jich 7 bylo vyrobených v ruce a 1 na kruhu. Dále byly zaznamenány 2 kosti (23 g) a 2 ks mazanice (2 g).

**SJ 104, horizont 2 (hloubka 0–20 cm), SZ sektor**

1. Fragment okraje silně zatažené mísy. Vyroben v ruce. Vnější povrch hrubý, šedobéžovookrové barvy. Vnitřní hrubý, černošedohnědé barvy. V materiálu je příměs písku, kamínků, keramických zlomků a stopy po organickém ostřivu. Rozměry: 4,5 × 3,5 cm. *Obr. 9:4.*

Dále bylo získáno 7 atypických zlomků vyrobených v ruce a 2 ks kostí (42 g).

**SJ 105, horizont 2 (hloubka 0–20 cm), sektor JZ-B**

1. Fragment dna. Vyroben v ruce, povrch hladký, černošedohnědé barvy. V materiálu je příměs písku, kamínků, keramických zlomků a stopy po organickém ostřivu. Rozměry: 5,4 × 3,2 cm. *Obr. 10:5.*

2. Fragment okraje poháru. Vytáčen na kruhu, povrch hladký, tmavě šedé barvy. Materiál bez příměsi. Rozměry: 4,2 × 2,4 cm. *Obr. 10:7.*

3. Keramický přeslen kuželovitého tvaru s oble vkleslou podstavou, zdobený vrypy ve tvaru písmene U. Povrch hladký, šedobéžové barvy. V materiálu příměs písku. Rozměry: 3,9 × 2,5 cm. *Obr. 10:8.*

4. Opracovaný kámen, který mohl sloužit jako brousek či hladítko. Metamorfovaná hornina – fylit (ústní sdělení PhDr. Jana Musila). Povrch je z velké části hladký, v místě rovné plochy nedochovaný. Rozměry: 5 × 3,4 cm. *Obr. 9:5.* Dále bylo nalezeno 9 atypických zlomků v ruce robené keramiky a 1 ks kosti (64 g).

**SJ 105, horizont 2 (hloubka 0–20 cm), SZ sektor**

1. Fragment dna. Vyroben v ruce. Vnější povrch je hladký, v místě stěny hlazený, a je opatřen tuhou. Vnitřní povrch je nedochovaný. V materiálu je příměs písku. Rozměry: 10,7 × 2,1 cm. *Obr. 9:1.*

2. Fragment okraje esovité mísy braubašského typu. Vytáčen na kruhu, povrch leštěný, černé barvy. Materiál je bez příměsi. Rozměry: 7,2 × 4,8 cm. *Obr. 9:2.*

3. Fragment okraje esovité mísy braubašského typu. Vytáčen na kruhu, povrch leštěný, šedé barvy. Materiál je bez příměsi. Rozměry: 9,3 × 3,5 cm. *Obr. 9:3.*

Dále bylo získáno 7 atypických střepů (5 vyrobeno v ruce a u 2 nelze technologii určit), 8 ks kostí a 3 zuby (209 g).

**SJ 105, horizont 2 (hloubka 0–20 cm), SZ sektor**

Objeveno bylo 11 atypických střepů z nádob vyrobených v ruce.

**SJ 105, horizont 2/3 (hloubka 40–50 cm), sektor JZ-D**

1. Fragment okraje esovité mísy braubašského typu. Dotáčen na kruhu. Vnější povrch hladký, hnědookrové barvy. Vnitřní povrch v horní polovině hladký, v dolní hlazený, hnědé barvy. V materiálu příměs slídy. Rozměry: 4,3 × 3,7 cm. *Obr. 10:12.*

Nálezový soubor doplňuje 7 atypických zlomků ručně vyrobených nádob a 1 ks kosti (6 g).

**SJ 106, horizont 2 (hloubka 0–20 cm), SZ sektor**

Keramika je zastoupena 3 atypickými zlomky ručně robených nádob. Další nálezy tvoří 8 ks kostí a 3 zuby.

**SJ 106, horizont 3 (hloubka 0–30 cm–dno), sektor JZ-A**

Bylo získáno 11 atypických zlomků. Technika výroby se u tří zlomků nedá přesně určit a zbytek byl vyroben v ruce. Nalezeny byly také 2 ks mazanice (17 g).

**SJ 108, horizont 2 (hloubka 0–50 cm), SZ sektor**

Získáno bylo 5 atypických zlomků v ruce robené keramiky.

**SJ 108, horizont 2/3 (hloubka 0–40 cm–dno), JV sektor**

Byly nalezeny 2 atypické střepy v ruce robených nádob a 2 ks kostí (22 g).

### **Objekt 009/2011 (obr. 6)**

Průměr jámy byl 100 cm a max. hloubka 22 cm. Vybrána byla jen jižní polovina. Půdorys horní hrany i dna byl kruhový. Povrch měl nepostřehnutelný až pozvolný zlom, dna zlom pozvolný. Povrch stěn byl pravidelný, tvar esovitý a sklon prudký. Povrch dna byl pravidelný, tvar stupňovitý a sklon vodorovný. Výplň byla označena stratigrafickou jednotkou 109 a byla probarvena okolní zeminou. Pravděpodobně se jednalo o splachovou vrstvu. Funkce objektu není blíže určitelná, lze jej tedy interpretovat pouze jako sídlištní jámu. Objekt neobsahoval žádné nálezy.

#### **Popis vrstev:**

SJ 109 – prachovitě písčité jílu, barva světle hnědá, probarvená se žlutou, konzistence pevná, viditelnost hranice rozpitá, nahodilá příměs konkrece uhličitanu vápenatého a mírná příměs kamínků.

**Objekt 010/2011 (obr. 6)**

Jedná se o kúlovou/sloupovou jámu. Vybrána byla její jižní část, průměr objektu byl 65 cm a maximální hloubka 30 cm. Horní hrana i dno měly kruhový půdorys, zlom od povrchu i ode dna byl pozvolný. Povrch stěn byl pravidelný, tvar esovitý a sklon prudký. Dno mělo povrch pravidelný, tvar konvexní a sklon mírný. Vrstva uvnitř objektu byla označena stratigrafickou jednotkou 111.

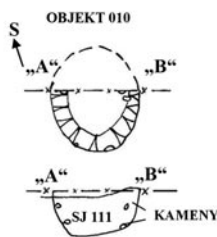
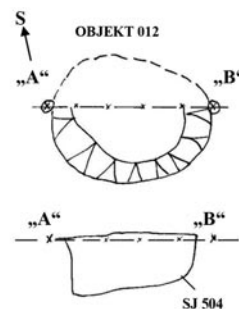
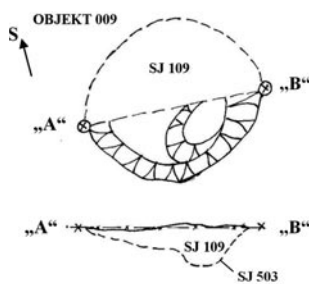
**Popis vrstev:**

SJ 111 – písčité hlína středně hnědošedé barvy a pevné konzistence, mírná příměs středních kamenů.

**Nálezy:****SJ 111, horizont 2 (0–20 cm), J sektor**

1. Fragment dna, složený ze dvou kusů. Vyroben v ruce. Vnější povrch hrubý, šedooranžovo-béžové barvy. Vnitřní povrch hrubý, šedo-béžové barvy. V materiálu je příměs písku a kamínků. Rozměry: 7,1 × 5,5 cm. Obr. 7:2.

Z vrstvy byly získány ještě 4 atypické zlomky v ruce robené keramiky a 3 ks mazanice (10 g).



Obr. 6. Malé Čičovice, okr. Praha-západ. Půdorysy a profily objektů 009, 010 a 012. Kresba R. Hadacz

**Objekt 012/2011 (obr. 6)**

Jáma o rozměrech 78 × 100 cm, max. hloubce 36 cm a min. hloubce 24 cm byla zkoumána jen z jedné, jižní poloviny. Půdorys horní hrany i dna byl kruhový a zlom od povrchu ostrý. Stěny měly pravidelný povrch, přímý tvar a prudký sklon. Dno mělo povrch pravidelný, tvar plochý a sklon mírný. Objekt lze označit pouze jako sídlištní jáma bez bližší interpretace. Z výplně nebyly získány žádné nálezy.

**Popis vrstev:**

1. vrstva – písčité hlína středně hnědošedé barvy a pevné konzistence, viditelnost hranice pozvolná, minimální výška 5 cm, maximální výška 10 cm, četná příměs velmi malých kamínků.

2. vrstva – plastický jíl středně hnědookrové barvy a pevné konzistence, minimální výška 10 cm, maximální výška 31 cm, ojedinělá příměs velmi malých kamínků.

**Sonda 1/2011****Popis vrstev:**

SJ 110 – písčité hlína středně hnědookrové barvy a měkké konzistence, mírná příměs malých kamínků a ojedinělá příměs velkých kamenů a jednoho balvanu.

**Nálezy:****SJ 110, horizont 1/2 (0–20 cm)**

Nalezeny byly 2 atypické keramické zlomky vyrobené v ruce.

**Sonda 2/2011****Popis vrstev:**

SJ 113 – písčité hlína hnědé barvy a pevné konzistence, mírná příměs kamínků a ojedinělá příměs velkých kamenů.

**Nálezy:****SJ 113, horizont 1/2 (0–20 cm)**

1. Fragment okraje. Vyroben v ruce. Povrch hladký, okrové barvy. V materiálu příměs písku. Rozměry: 2,8 × 2,8 cm. Obr. 7:1.

Zbývající část tvoří 5 atypických zlomků v ruce robené keramiky a 2 ks kostí (24 g).

## 4. VYHODNOCENÍ A INTERPRETACE ARCHEOLOGICKÝCH SITUACÍ

Na parcele č. 501/8 bylo při záchranném výzkumu identifikováno pět objektů: dva byly interpretovány jako polozemnice, dva jako sídlištní jámy a jeden jako jáma kúlová či sloupová (obr. 3–6).

U objektů 009 a 012 (obr. 6) byla vybrána jejich jižní polovina. Obě jámy měly kruhový půdorys, dno bylo u objektu 009 stupňovité a u výkopu 012 ploché. Obě jámy postrádaly archeologické nálezy, tudíž se jejich bližší interpretace může opírat maximálně o jejich polohu či tvar. Tvarově se nejvíce blíží jámám typu D podle typologie J. Waldhausera, která byla použita na sídlišti v Radovesicích. Tomuto typu odpovídají mazanice či ohniště (Waldhauser 1977, 153). Nicméně absence sebemenších stop

dokládajících otopnou funkci tuto úvahu spíše vyvrací. Obě jámy mohly sloužit k různým dalším účelům, například jako hliníky, sklípky či k ukládání odpadu (Venclová *et al.* 2008a, 114). Výskyt jam neurčité funkce byl na sídlišťích zaznamenán již v minulosti. Tyto objekty měly různý tvar i velikost, a většinou nebyly příliš hluboké (Soudská 1966, 560).

Objekt 010 (obr. 6), který se nacházel samostatně v západní části plochy, lze interpretovat jako kúlovou/sloupovou jámu. Objekt byl rovněž vybrán pouze ve své jižní polovině. Přítomnost archeologických nálezů je nejspíše dokladem postdepozicičních procesů po zániku její funkce (za upozornění děkujeme Janu Jílkovi).

Objekty 001 a 008 (obr. 4ab; 5ab) byly oba oválného půdorysu a postrádaly jakékoliv stopy po kúlech či jiném vnitřním zařízení. Na základě oválného půdorysu, rozměrů a orientace můžeme o obou situacích uvažovat – i když s výhradami – jako o polozemnicích (Venclová *ed.* 2008a, 111). V Čechách zastupují na základě novějšího shrnutí polozemnice s absencí kúlových jamek všechna období v rozmezí stupňů Ha D – LT D, z toho polovina náleží úseku Ha D – LT A (Hricáková 2007, 32–33). Mezi zahluobené stavby obdélníkového až oválného tvaru, které nemají žádné stopy po kúlech ani vnitřním zařízení, patří objekty nalezené v Bolešínách, Heřmani, Oseku, Paračově, Poříčanech a Radovesicích (Hricáková 2007, 21). Podle půdorysu lze naše polozemnice zařadit také do typologického třídění E. Soudské, která zde vymezuje domy oválného tvaru, případně se zaoblenými rohy (Soudská 1966, 584). Naopak z hlediska vnitřní konstrukce by chaty odpovídaly objektům typu A6 v klasifikaci použité J. Waldhauserem na sídlišti v Radovesicích. Tento typ staveb se vyznačuje absencí stop po kúlech, avšak půdorys je čtvercový (Waldhauser 1977, 147).

Objekt 001 byl orientován ve směru V–Z, i když přiklánět se dá i ke směru SV–JZ. Obě orientace se u halštatských polozemnic vyskytují, přičemž u objektů bez kúlových jam se v případě východozápadního směru jedná o nejčastější případ na území Čech, zatímco směr SV–JZ je zastoupen pouze v 8 %. Rozloha objektu činí 14,3 m<sup>2</sup>, čímž se opět shoduje se stavbami bez jamek, jejichž výměra je maximálně 21 m<sup>2</sup> (Hricáková 2007, 33). Orientace objektu 008 byla ve směru V–Z s velmi malou odchylkou. Svoji výměrou 22 m<sup>2</sup> nepatrně překračuje hranici u ostatních zdokumentovaných polozemnic bez vnitřní konstrukce.

Rozpoznání funkce výše zmíněných situací je ovšem problematické. S ohledem na absenci otopných zařízení lze o objektech přemýšlet jako o skladovacích, případně výrobních (k tomu naposledy Venclová *ed.* 2008a, 111). Charakter výroby však nelze ze zachovaného nálezového inventáře blíže rozpoznat.

## 5. ROZBOR NÁLEZŮ A DATACE OBJEKTŮ

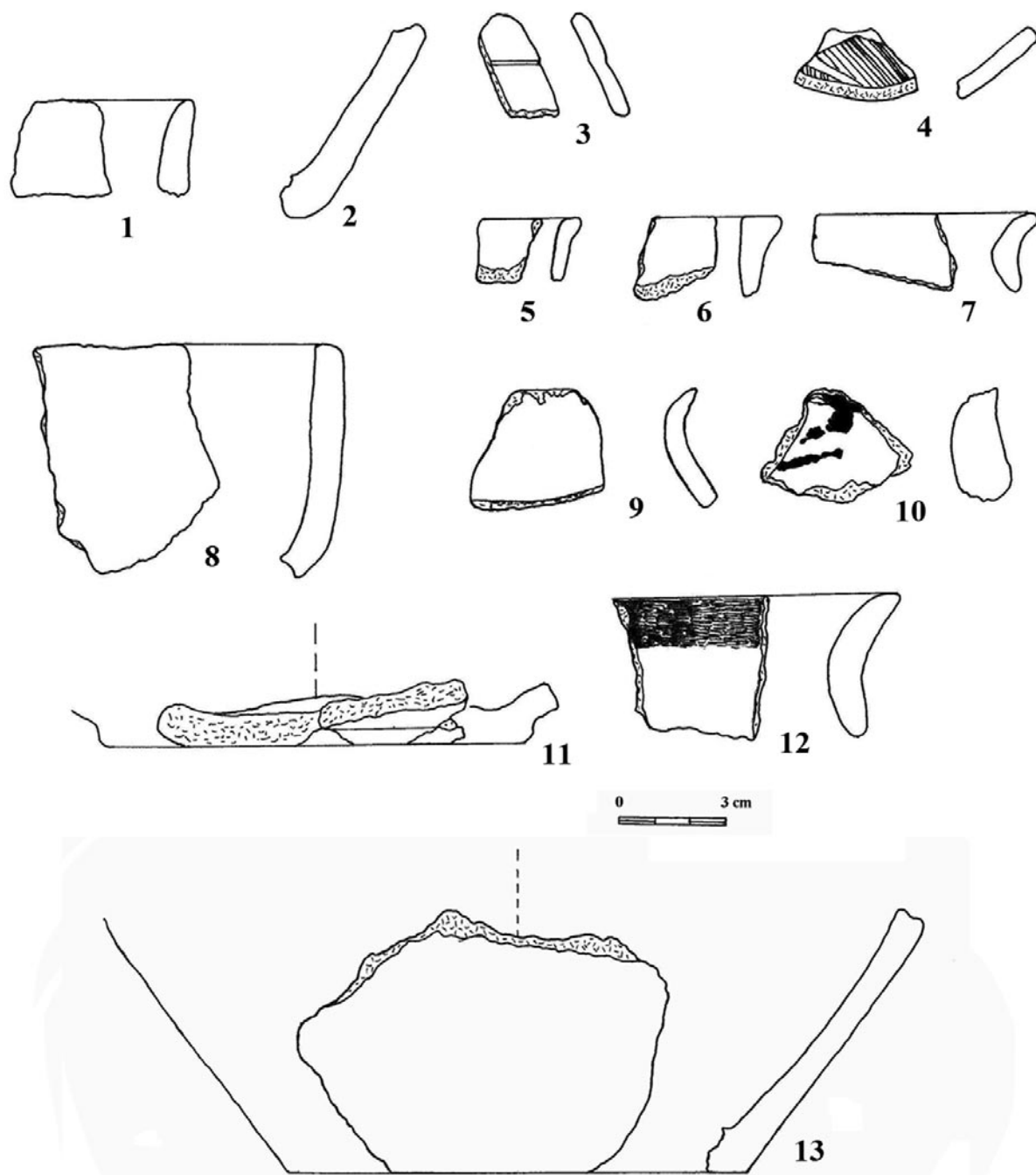
### 5.1. Keramika

Keramický inventář získaný z naleziště na parcele č. 501/8 není příliš rozsáhlý; pochází ostatně pouze ze tří objektů. Celkový počet keramických fragmentů zahrnuje 251 zlomků a jeden přeslen. Z toho pět zlomků představuje v halštatském kontextu mladší intruzi, a proto jsou z následujícího rozboru rovnou vyčleněny. Z přehledu o početním zastoupení v jednotlivých kategoriích je vyrazen i přeslen.

Z 246 zlomků jich 206 pochází z hrubé a 40 z jemné keramiky. 235 kusů bylo vyrobeno v ruce, čtyři střepy byly vytáčeny na kruhu a jeden kus patrně dotáčen. U šesti drobných kousků nelze technologii určit s přesností, ale přiklánět se dá spíše k ruční výrobě. Nejčastější příměsí v keramickém těstě je písek a kamínky, lze také pozorovat stopy po organickém ostrívu. V některých případech se vyskytla i slída či drobné keramické střepy.

Typických střepů je v souboru 38. Patří sem dvacet okrajů a osm den bez výzdoby, dva okraje a jedno dno s výzdobou a další čtyři zdobené zlomky z těla nádob. Mezi typické kusy byl zařazen také jeden střep z hrdla, jehož povrch je místy černý následkem setření sintru, dále jeden zlomek nápadně zalomené výdutě a jeden kus pocházející z rozmezí hrdla a plece. U 17 fragmentů byly rozpoznány typy nádob. Zbývající zlomky se v této kategorii nepodařilo bezpečně určit, a tak byly pro kvantitativní vyhodnocení vybrány pouze střepy, u kterých je příslušná interpretace pravděpodobná.

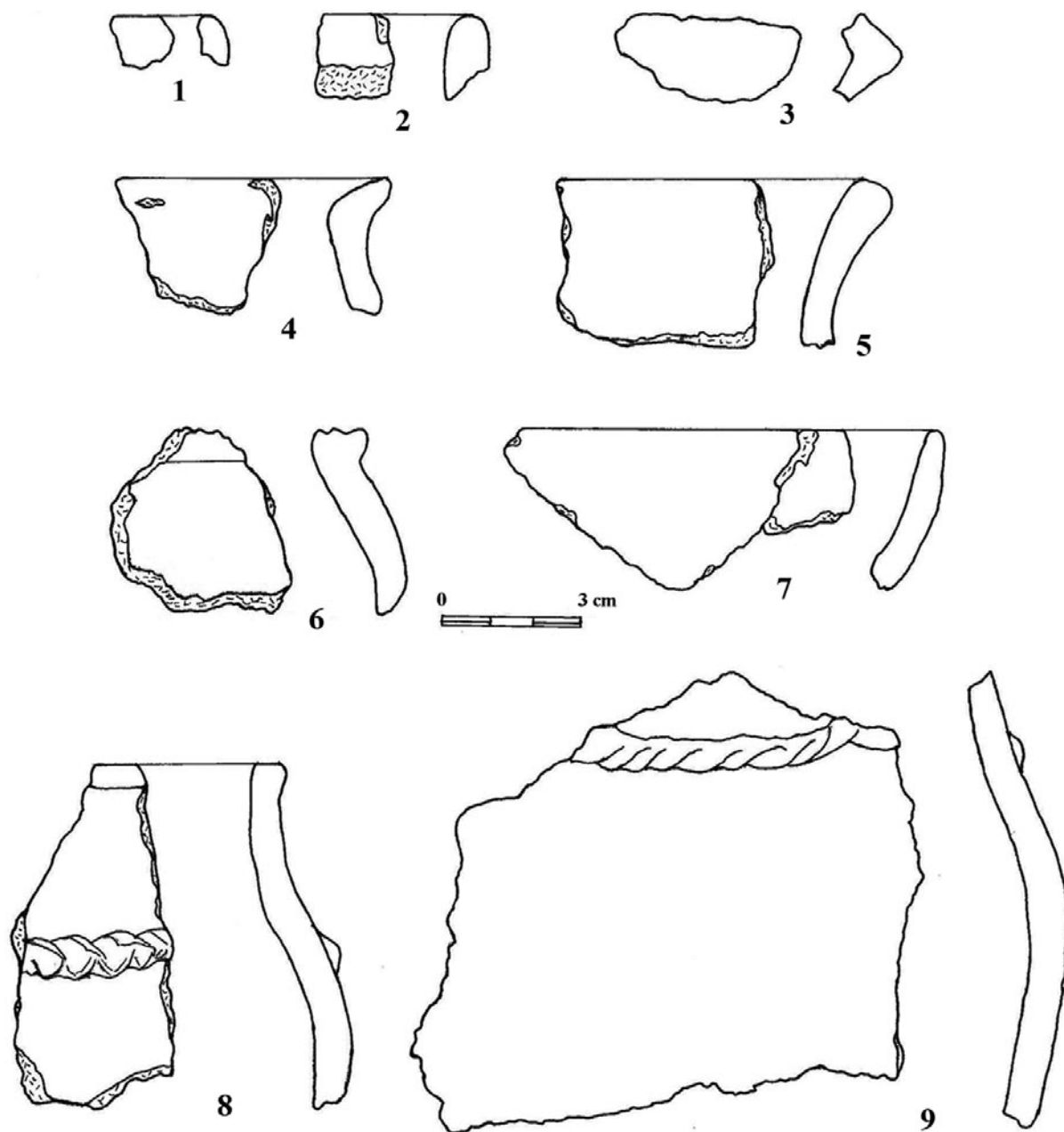
Následující terminologie tvarů byla převzata převážně z prací P. Budinského (Budinský 1997; *tjž* 1999), které zahrnují podrobnou klasifikaci nádob pozdně halštatského až laténského období. Keramický soubor z Hostomic, který byl zhodnocen prostřednictvím této typologie, posloužil u některých fragmentů jako srovnávací materiál. Dále byl využit klasifikační systém keramiky stupně Ha D, který vychází z inventáře získaného v jihočeských Němčicích (Michálek – Lutovský 2000), odkud rovněž pochází některé analogické nálezy. Fragmenty s výzdobou jsou rozebrány prostřednictvím analogií na dalších českých lokalitách a k jejich dataci napomohly různé klasifikace halštatských a laténských keramických nádob.



**Obr. 7.** Malé Čičovice, okr. Praha-západ. Keramika. 1 – sonda 2; 2 – obj. 010; 3–7, 9–13 – obj. 001; 8 – ornice.  
Kresba V. Křepinská

V první řadě je to typologie v publikaci N. Venclové (*Koutecký 2008; Venclová ed. 2008a*). Mimo to byla využita klasifikace vytvořená E. Soudskou, která se opírá o nálezy ze sídlišť v Tuchoměřicích, Tuchoměřicích-Kněžívce a Krašovicích na Sedlčansku (*Soudská 1966*), dále je to třídění provedené J. Waldhausem na základě rozboru materiálu z Radovesic (*Waldhauer 1977*) a v neposlední řadě také typologie podle fragmentů pocházejících z hradiště Závist (*Motyková – Drda – Rybová 1984*).

**Zásobnice a amfory:** Amforovité nádoby byly zjištěny ze čtyř zlomků nalezených v objektu 001. Dva kusy velmi podobných okrajů (*obr. 7:7; 8:4*) lze řadit k lahvovitým amforám (*Michálek – Lutovský 2000, obr. 36:65,66*). Další střep (*obr. 8:5*) má zesílený ven vykloněný okraj (*Michálek – Lutovský 2000, obr. 35:424*). Čtvrtý okrajový střep (*obr. 7:12*) má tuhovaný povrch a tuhovaný pás pod okrajem. Výzdoba v podobě tuhovaného pásu pod okrajem se vyskytovala na amforách, lahvovitých amforách (*Michálek – Lutovský 2000, 141–142*) či silně zatažených mísách (*Budinský 1997, 17, 20*). O tomto zlomku se ještě zmíníme v souvislosti s rozбором výzdobných prvků.



Obr. 8. Malé Čičovice, okr. Praha-západ. Keramika z objektu 001. Kresba V. Křepinská

**Hrncovité nádoby:** Dva kusy z objektu 001 (obr. 8:8,9) lze podle terminologie P. Budinského zařadit mezi hrncovité nádoby esovitého profilu, které jsou zdobeny plastickou prstovanou páskou na podhrdlí (Budinský 1997, 15). Tyto typy nádob byly na nalezišti v Hostomicích datovány do rozmezí od závěru stupně Ha D až po počátek stupně LT B1a (Budinský 1997, 22; týž 1999, 230). Jako analogii lze uvést jednu z nádob pocházejících z Hostomic, která byla chronologicky zařazena na závěr stupně Ha D (Budinský 1997, 57, tab. XXIII:6; týž 1999, 230), nebo zlomek hrnce ze souboru nalezeného v Němčicích (Michálek – Lutovský 2000, obr. 33:23). Také těmto dvěma fragmentům z Malých Čičovic bude věnována pozornost ještě během interpretace výzdobných prvků.

**Mísy:** Mísy jsou zastoupeny devíti příklady. Nejmenší zlomek (obr. 8:1), pocházející z objektu 001, odpovídá mírně zataženým mísám (Budinský 1997, 16–17). Rovněž v objektu 008 byl nalezen jeden okraj (obr. 10:15) z mírně zatažené mísy (Budinský 1997, 52, tab. XVIII:8, 9). Zalomená výduť z objektu 001 (obr. 8:3) patřila pravděpodobně míse s lomeným tělem (Budinský 1997, 17–18) a poslední fragment z téhož objektu (obr. 8:7) náležel patrně kónické míse (Budinský 1997, 16), stejně jako jeden okraj objevený

v ornici (obr. 7:8). Z objektu 008 dále pochází jeden okrajový zlomek (obr. 9:4) ze silně zataženého mísy (Budinský 1997, 61, tab. XXX:3) a tři kusy (obr. 10:12; 9:2,3) patřící esovitým mísám braubašského typu (Budinský 1997, 51, 73, tab. XV:3, XLVI:13).

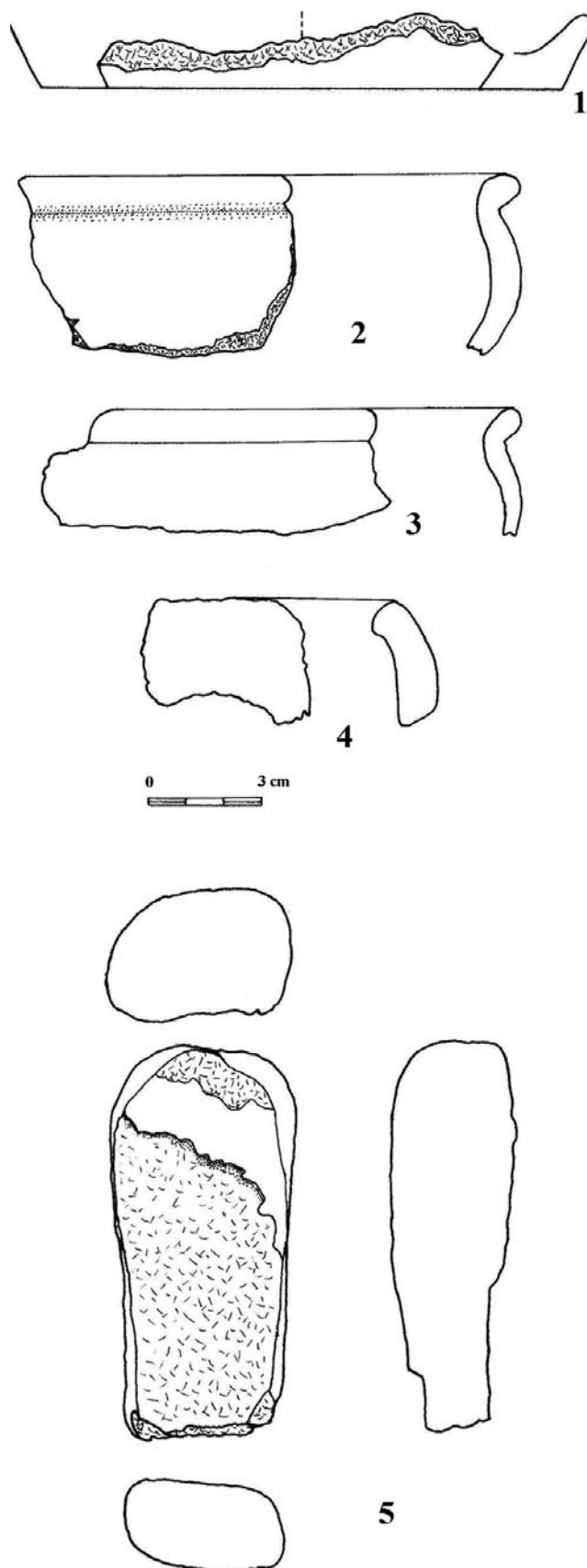
Tři zlomky charakterizující braubašské mísy jsou zhotovené na kruhu, jeden z nich je spíše dotáčený (obr. 10:12). Tvar podobný těmto fragmentům se našel v místě bývalého opevnění hradiště Závist (Motyková – Drda – Rybová 1984, 406, obr. 34:8). Podle chronologie charakterizující jednotlivé fáze opevnění hradiště se tento zlomek řadí do čtvrtého horizontu, tedy do časné latéské fáze (Motyková – Drda – Rybová 1984, 403–405, obr. 33:7). Počátek braubašských misek spadá do stupně LT A i v publikaci N. Venclové (Venclová ed. 2008a, 114, obr. 68:27, 29). Analogie k tvarům zde zastoupeným můžeme nalézt v Praze-Pitkovicích (Trefný – Polišenský 2014, 721, obr. 15:6,7; 18:13; 24:7) nebo v Praze-Křeslicích (Polišenský – Trefný 2011, 832, obr. 17:19).

Technologie na hrncířském kruhu se ve střední Evropě poprvé objevila v období Ha D3 – LT A (Venclová ed. 2008a, 114). Zpočátku byly točeny či dotáčeny jen konkrétní typy nádob, kterých nebylo mnoho. Kromě braubašských misek sem patřily žebrované misky (Venclová ed. 2008a, 116, obr. 68:28), čočkovité láhve (o. c., 116, obr. 68:32) a nádoby terinovitých až vázovitých tvarů (o. c., 116, obr. 68:30,31). V případě dotáčené keramiky je na kruhu vytočen pouze okraj (Venclová ed. 2008b, 59).

**Situly:** Jedná se o nádoby nejčastěji dvojkónického tvaru, s lomenou stěnou a kónickou spodní částí. Jejich počátky sahají do stupně Ha C, ve kterém se však objevují jen vzácně. Jejich výskyt je dále ve stupních Ha D až LT A, případně i v LT B (Michálek – Lutovský 2000, 141). V objektu 008 byl jeden okrajový fragment (obr. 10:13) tvarově podobný situle nalezené v Němčicích (o. c., obr. 34:33).

**Teriny:** Teriny jsou hluboké mísy s výškou převážně menší než průměrem. Jejich přítomnost odpovídá stupňům Ha B až Ha D (Michálek – Lutovský 2000, 143). Jeden kus z objektu 008 (obr. 10:1) má analogie v terině nalezené v Němčicích (o. c., obr. 38:98).

**Výzdobné prvky:** Dva fragmenty hrncovitých nádob esovitého profilu z objektu 001 (obr. 8:8,9) jsou zdobeny plastickou prstovanou páskou. Plastická páska, hladká či členěná, byla běžně používaným prvkem po celou dobu halštatskou (Koutecký 2008, 49; Venclová ed. 2008a, 116). Analogie k oběma střeptům byly v Malých Čičovicích zaznamenány již v roce 1958, a to



Obr. 9. Malé Čičovice, okr. Praha-západ. 1–4 – keramika z objektu 008; 5 – brousek či hladítka z objektu 008.  
Kresba V. Křepinská

v objektu, který prozkoumal Vladimír Sakař a datoval jej na základě nálezů do mladší fáze halštatského období (*Sakař 1959*, 13, 15; tab. V:4–7; VIII:4–6). Další nálezy, na kterých se vyskytuje podobná výzdoba, pocházejí například z Tuchoměřic (*Soudská 1966*, obr. 10:14; 15:7,11) či Jenštejna (*Dreslerová 1995*, 87, 45; fig. 32:345/6, 391/1). Analogický tvar okrajového zlomku byl nalezen také na halštatském sídlišti v Praze-Podhoří, jeho okraj je zesílený do oblého tvaru a nese rovněž plastickou pásku, avšak pouze zaoblenou (*Fridrichová 1974*, 20, obr. 23:14).

Dalším výzdobným prvkem je vlešťování, kterým byl opatřen jeden malý střep z objektu 001 (*obr. 7:4*), a stejně drobný fragment dna z objektu 008 (*obr. 10:3*). Na vnitřním tuhovaném povrchu prvně zmíněného zlomku jsou šikmo vlešťované linie jakoby ohraničené do obdélníku se zaoblenými rohy, pod kterým se rýsuje část navazujícího a stejně vypadajícího ornamentu. Druhý fragment má stejný povrch i výzdobu, avšak orientace šikmo vlešťovaných linií je obrácená. Analogická výzdoba byla na katastru Malých Čičovic zaznamenána již při výzkumu mladohalštatského objektu v roce 1958 (*Sakař 1959*, 8–9, 15; tab. II:5,6; VI:3–8; XIII:1). Podobnou výzdobu lze nalézt také na okrajovém zlomku z halštatského sídliště v Praze-Pitkovicích (*Trefný – Polišínský 2014*, 732, obr. 20:1). Celková podoba obou střepů z našeho souboru není jednoznačná, dochovala se pouze nepatrná část výzdoby na malých fragmentech, nelze tudíž identifikovat celkový obrazec. Šikmé linie mohly tvořit součást několika výzdobných motivů uvnitř misek (*Koutecký 2008*, 53). Vlešťovaná výzdoba v podobě geometrických prvků je typická pro samotné halštatské období vyjma stupně LT A, kde se již nevyskytuje (*Trefný – Polišínský 2014*, 726).

Fragment okraje amfory s tuhovaným vnějším povrchem a tuhovaným pásem pod okrajem na vnitřní stěně z obj. 001 (*obr. 7:12*) byl již zmíněn. Analogii lze spatřovat v amforovité nádobě ze sídliště v Radovesicích, která byla J. Waldhauserem zařazena do horizontu vlešťované keramiky datovaného na přelom stupňů Ha D2 a Ha D3 (*Waldhauser 1977*, 152, obr. 7:28). Do této fáze byla začleněna také lahovitá amfora ze sídliště v Libčicích nad Vltavou – Chýnově (dále jen Chýnov), jejíž okraj i vnitřní výzdoba rovněž odpovídají sledovanému zlomku z Malých Čičovic. Rozdíl však spočívá v zabarvení a vnějším povrchu (*Vojtěchovská 1995*, 9, obr. 24:1). E. Soudská se rovněž zmiňuje o amforovitých tvarech, které jsou tuhovány v místě okraje a na hrdle, a v rámci svého třídění pozdně halštatské a laténské keramiky je řadí do první a čtvrté fáze (*Soudská 1966*, 570). Také v posledním přehledu českého pravěku je výzdoba v podobě tuhovaných pásů zmíněna v rámci pozdní doby halštatské (*Venclová ed. 2008a*, 116). Tuhovaný povrch a vnitřní okrajovou plochu má kupříkladu i okraj amforovité zásobnice nalezený v Praze-Podhoří (*Fridrichová 1974*, 20, obr. 25:4).

V inventáři objektu 008 jsou i dva fragmenty zdobené řadou šikmých vrypů. Nádoby opatřené řadou vrypů se na pozdně halštatských sídlištích rovněž často vyskytují (*Venclová ed. 2008a*, 116). Větší kus pochází z výdutě s ostře odsazeným hrdlem (*obr. 10:11*). Podobné střepy byly v Malých Čičovicích objeveny v roce 1958 ve stejném objektu jako nádoby s plastickou páskou a vlešťováním (*Sakař 1959*, 13; tab. V:1,2; VIII:1–3). Tato výzdoba, avšak s obrácenou orientací vrypů, se nachází na hrncovitých tvarech z Prahy-Podhoří (*Fridrichová 1974*, 25, 34; obr. 35:13; 55:5) nebo na střepech z Jenštejna (*Dreslerová 1995*, 83, 91; fig. 28:185/4; 36:430/13). Druhý střep je drobný a patrně pochází z plecí nádoby (*obr. 10:6*). Jsou na něm zachovány tři vrypy širšího a nepravidelného tvaru. Podobné vrypy byly zaznamenány na hrncích v Praze-Podhoří (*Fridrichová 1974*, 31; obr. 48:1,2).

**Přeslen:** Kromě zlomků nádob byl v objektu 008 nalezen také keramický přeslen (*obr. 10:8*) dokládající textilní výrobu. Jeho tvar je kuželovitý s oble vkleslou podstavou (*Sklenář 1998*, 41) a je opatřen vrypy ve tvaru písmene „U“. Analogickou výzdobu na jiném přeslenu se nepodařilo nalézt, nicméně lze jmenovat alespoň analogické tvary předmětu, které pocházejí například z Prahy-Pitkovic (*Trefný – Polišínský 2014*, 726, obr. 16:9,25; 17:28; 18:19) či Prahy-Stodůlek (*Motyková – Čtverák 2006*, 451, obr. 18:5).

**Datování:** Na základě keramiky lze objekt 001 rámcově datovat do stupně Ha D2–3, zatímco objekt 008 spadá do období Ha D3 – LT A, kdy časně laténskou fází zde představují fragmenty nádob vytáčených či dotáčených na kruhu, zejména braubašské mísy. Zbývající keramika, která byla získána během odebrání ornice, z obou sond a z objektu 010, se svým materiálem i provedením neliší od keramiky z výše uvedených objektů, ani zde nejsou výraznější charakteristické prvky v podobě výzdoby či specifického tvaru. Lze je tedy alespoň hypoteticky považovat za současné s ostatními nálezy.

Na závěr uvádíme pět fragmentů, které se na nalezišti vyskytly coby mladší intruze. V objektu 001 byl objeven střep z jemné stolní nádoby zdobený schodkovitou šroubovicí (*obr. 7:3*). Tato výzdoba není typická ani pro halštatské, ani pro laténské období, nalzáme ji ale často na vrcholně středověké keramice (namátkově Stolany, okr. Chrudim: *Menšíková 2013*, 210, 235, obr. VIII:2/2, IXa:1/14; Kostelní vrch v Mimonu, okr. Česká Lípa: *Jenč – Peša – Novák 2014*, 384, obr. 9:16). Fragment z našeho souboru představuje tudíž středověkou intruzi, což podporuje jak přítomnost obdobně datovaného okrajového zlomku poháru z objektu 008 (*obr. 10:7*), tak skutečnost, že na jihozápadním okraji katastru byly již v minulosti



Obr. 10. Malé Čičovice, okr. Praha-západ. Keramika z objektu 008. Kresba V. Křepinská

objevy vrcholně středověké střepy, z nichž jeden je rovněž zdoben šroubovicí (Vávra 1988). Výčet mladších intruzí ve zkoumaných objektech doplňují ještě tři zlomky z 19. století (za konzultace ohledně středověkých a novověkých intruzí náleží dík Janu Musilovi).

## 5.2. Kamenná industrie

V objektu 008 byl nalezen kus opracovaného kamene (obr. 9:5), předběžně interpretovaný jako brousek či hladítka (Frolík - Vepřeková 2011, 5). Váží 302 g a jeho materiálem je metamorfovaná hornina fylit. Kamenné brousky běžně tvoří součást sídlištních nálezů a některé mohou mít i otvor pro zavěšení. Byly vyráběny ze zrnité nebo tvrdé horniny, zatímco hladítka jsou jejich jemnější formou z jemnozrné

horniny (Sklenář – Sklenářová – Slabina 2002, 43). Analogicky tvarovaný brousek se našel např. v Chýnově (Vojtěchovská 1995, 13, obr. 13:35).

### 5.3. Osteologický materiál

V osteologickém souboru ze sídliště v Malých Čičovicích, který obsahoval 56 zbytků zvířat nalezených ve dvou polozemnicích (objekty 001 a 008) a objektu 113 (označeného jako vrstva), bylo potvrzeno několik druhů savců. Z hospodářských zvířat (tab. 1) byl prokázán skot (*Bos taurus*), kůň domácí (*Equus caballus*), ovce a koza (*Ovis/Capra*), prase domácí (*Sus domesticus*) a pes (*Canis familiaris*). Jediným zástupcem lovené fauny byl jelen lesní (*Cervus elaphus*), z něhož se dochovala část dolní čelisti.

Více než polovinu pozůstatků zvířat (32, tj. 57,1 %) z celkového počtu 56, se podařilo taxonomicky zařadit. U zbylých nálezů (24, tj. 42,9 %) se dalo pouze obecně konstatovat, že byly původem ze savců, ojediněle ptáků. Jak ukazuje tab. 2, nejvíce určených zbytků (23, tj. 71,9 %) bylo objeveno v polozemnici 008, podstatně méně v polozemnici 001 (7, tj. 21,8 %) a objektu 113 (2, tj. 6,3 %). V polozemnici 001 byly přítomny pouze kosti a zuby skotu, prasete domácího a psa. Polozemnice 008 byla bohatší na nálezy – ukrývala pozůstatky všech hlavních hospodářských druhů, především skotu, ovcí a koz (tab. 2). Celkově nízký počet určení bohužel nedovolil vzájemné porovnání objektů na různých úrovních, např. tafonomie nebo anatomie.

Lze shrnout, že v souboru se nejčastěji vyskytovaly kosti a zuby ovcí nebo koz bez bližšího druhového rozlišení. Pouze v jediném případě byla spolehlivě rozpoznána koza (det. dle Zeder – Pilaar 2010), a to na základě morfologie čtvrtého mléčného třenového zubu. Stav dentice malých přežvýkavců (det. dle Payne 1973; Helmer – Vigne 2004) ukázal, že byli poraženi v nižším věku, mezi 1 až 2 roky (1 jedinec) a 2 až 3 roky (3 jedinci). Mladá byla v době porážky i prasata, čemuž nasvědčuje nález dolní čelisti 10–12 měsíčního selete (det. dle Grant 1982; Horard-Herbin 1997). Chov za účelem masné produkce se týkal rovněž skotu, u něhož byli prokázáni dva jedinci ve věku 2,5 roku a 4–5 let (det. dle Higham 1967). V souboru nechyběly ani zbytky dospělých jedinců, jejichž stav (především výraznější fragmentarizace nálezů) ale neumožnil zpřesnit porážkový věk.

Na spěnkové kosti dospělého koně a na dolní čelisti dospělého tura byly evidovány zářezy, jejichž původcem byl člověk. Zářezy na kosti koně mohly vzniknout při odřezávání natahovače prstu a nepředpokládá se spojitost s konzumací masa. Některé kosti kopytníků, např. stehenní kost skotu, lopatka ovce/kozy nebo již zmíněná spěnková kost koně, byly okousány psy. Dospělý pes byl navíc doložen i loketní kostí s ohlazenou diafýzou a drobnými příčnými zářezy na povrchu; v jejím případě se zřejmě jednalo o zbytek artefaktu.

Provedená analýza ukazuje, že na lokalitě probíhala hospodářská činnost. Chov doložených zvířat obecně odpovídá chovu v době halštatské, pro kterou je nejčastěji doložen tur domácí, ovce/koza, prase

Druh/kategorie	Počet určených nálezů (NISP)	Nejmenší počet jedinců (MNI)
Skot ( <i>Bos taurus</i> )	12	3
Kůň domácí ( <i>Equus caballus</i> )	1	1
Ovce/koza ( <i>Ovis/Capra</i> )	13	4
Prase domácí ( <i>Sus domesticus</i> )	4	3
Pes ( <i>Canis familiaris</i> )	1	1
Jelen lesní ( <i>Cervus elaphus</i> )	1	1
	<b>Počet neurčených nálezů (N)</b>	
Velký savec	11	–
Střední savec	4	–
Neurčený savec	8	–
Neurčený pták	1	–
<b>Celkem určeno</b>	<b>32</b>	<b>13</b>
<b>Celkem neurčeno</b>	<b>24</b>	–
<b>Celkem</b>	<b>56</b>	<b>13</b>

**Tab. 1.** Malé Čičovice. Základní kvantifikace osteologických nálezů. NISP – počet určených kostí, zubů a jejich fragmentů daného taxonu; MNI – minimální počet jedinců. Při odhadu MNI byla sledována četnost anatomických částí, jejich stranová příslušnost, velikost, věk jedince a archeologický kontext

Druh	Obj. 001 (NISP)	Obj. 008 (NISP)	Vrstva (objekt 113) (NISP)
Skot ( <i>Bos taurus</i> )	5 (1 jedinec)	5 (2 jedinci)	2 (1 jedinec)
Kůň domácí ( <i>Equus caballus</i> )	–	1 (1 jedinec)	–
Ovce/koza ( <i>Ovis/Capra</i> )	–	13 (4 jedinci)	–
Prase domácí ( <i>Sus domesticus</i> )	1 (1 jedinec)	3 (2 jedinci)	–
Pes ( <i>Canis familiaris</i> )	1 (1 jedinec)	–	–
Jelen lesní ( <i>Cervus elaphus</i> )	–	1 (1 jedinec)	–

**Tab. 2.** Malé Čičovice. Přehled zbytků fauny v jednotlivých nálezových situacích. NISP – počet určených kostí, zubů a jejich fragmentů daného taxonu. V závorce je uveden nejmenší počet jedinců (MNI)

domácí a v menším množství kůň a pes (Venclová ed. 2008a, 33). Stejně tak se shoduje i převaha domácích zvířat nad lovenými (o. c., 34).

Lov zvířat v době halštatské patrně nebyl častý, což dokazuje malé množství divoké zvěře na sídlištích, přičemž někde se doklady této zvěře nevyskytly vůbec (Venclová ed. 2008a, 34). Lze shrnout, že podíl určených zbytků lovné zvěře v některých doposud studovaných osteologických souborech z Prahy a blízkého okolí nepřekračuje 10 %. Příkladem je sídliště v Praze-Podhoří (2,6 %; Peške 1987), Tuchoměřicích (3,2 %; Clason 1966) nebo Jenštejně (6,9 %; Beech 1995). S výjimkou divokého prasete v Tuchoměřicích (Clason 1966) byla shodně na všech uvedených lokalitách lovena jelenovitá zvěř (konkrétně jeleni a srnci) a zajáci. Na námi studovaném sídlišti je ze jmenovaných druhů doložen pouze jelen, který byl, z hlediska počtu nálezů, v halštatu hlavním a v latěnu třetím nejčastěji loveným druhem (Kyselý 2005).

## 6. OSÍDLENÍ K. Ú. MALÉ ČIČOVICE V DOBĚ HALŠTATSKÉ

Kromě skupiny objektů na p. č. 501/8 lze na katastrálním území Malé Čičovice zmínit další dvě naleziště se sídlištními objekty, která byla bezpečně datována do doby halštatské.

První z nich se nachází severním směrem od Zákolanského potoka na pravé straně silnice ve směru Malé Čičovice – Libochovičky. První výzkum zde proběhl v roce 1958 pod vedením Vladimíra Sakaře, a to na parcele č. 110/1 v místě, kde probíhala stavba kravína pro JZD (Sakař 1959, 1–2). Přesné umístění sice není známo, nicméně lze předpokládat, že naleziště leželo poblíž dnešního zemědělského sídla (obr. 2:3). Výzkumem byla zjištěna pravděpodobně polozemnice o hloubce 150 cm, uprostřed níž se našla 20 cm hluboká kůlová jáma (o. c., 4–5). Z přítomných nálezů lze jmenovat téměř identické zdobené fragmenty, jaké pocházejí z našeho souboru. Jsou to zlomky zdobené plastickou páskou (o. c., 13; tab. V:4–7; VIII:4–6), střepy s vleštovanou výzdobou (o. c., 8–9, 15; tab. II:5,6; VI:3–8; XIII:1) a zlomky s vrypy (o. c., 13; tab. V:1,2; VIII:1–3). V. Sakař objekt datoval „do období mladého halštatu v pojetí J. Filipa“ (o. c., 15), přičemž J. Filip přiřazuje mladší halštatskou dobu stupni Ha D (Filip 1959, 37). V. Sakař ve svém výběru halštatských nálezů zmiňuje také „zlomky amforovitých nádob, zdobených na plecích visutými a šrafovanými trojúhelníčky, na jejichž hrotu je zavěšeno buď ‚slunéčko‘ – kroužek, vymezený tečkovanou linií, nebo ‚hrozníček‘, složený ze tří vpichů“ (Sakař 1959, 15, obr. VI:1,2). Zmíněná výzdoba je uváděna jako jeden z charakteristických halštatských prvků: ryté rastrované pásy vytvořené z vlasových rýh a sestavené do trojúhelníků v kombinaci s vtačovanou výzdobou důlků či rozet (Venclová ed. 2008a, 116). Rozety jsou zde označovány i jako „sluníčka“ (Koutecký 2008, 51). Uvedená lokalita, která byla prozkoumána ještě v roce 1984 (Vávra 1988), leží ve vzdálenosti cca 400–500 m od našeho naleziště. Jde tedy o dvě sídliště, která však byla pravděpodobně v kontaktu.

Další naleziště sídlištního charakteru leží jižně od potoka (obr. 2:2) a je od naší lokality vzdálené necelých 200 m. Zde byla Josefem Hložkem v roce 2009 prozkoumána polozemnice zapuštěná do hloubky 12–18 cm pod úroveň podloží a sídlištní jáma s rozměry 80 × 120 cm. Podél štítové strany zahlobené chaty byly zjištěny dvě sloupové jámy, které v době existence polozemnice nesly střechu, a podél jižní stěny bylo zaznamenáno prožlabení do hloubky 25 cm pod úroveň podloží, o kterém se J. Hložek domnívá, že by mohlo jít o stopy po zahlobení stěn z organického materiálu. Tyto objekty opět náleží stupni Ha D (Hložek 2010a; týž 2010b, 145). Vzhledem ke vzdálenosti lze uvažovat o propojenosti mezi tímto nalezištěm a námi sledovanou lokalitou coby dvěma usedlostmi poblíž jižního břehu Zákolanského potoka.

V rámci doby halštatské je třeba zmínit také nález kostrových hrobů bylanské kultury nalevo od silnice směrem na Okoř (obr. 2:4), které v roce 1906 prozkoumali Jan Felcman a Josef Ladislav Píč (Felcman 1909, 322–323). Tyto hroby, vzdálené od naší lokality zhruba 1 km, náleží bylanské kultuře datované do období Ha C–D1 (Venclová ed. 2008a, 27), a jsou tudíž starší než výše zmíněné lokality.

## 7. ZÁVĚR

Hlavním cílem tohoto textu bylo vyhodnocení archeologických nálezů ze sídliště zkoumaného na jihozápadním okraji katastrálního území Malé Čičovice v roce 2011. Na nalezišti bylo identifikováno pět zřetelných archeologických objektů. První dva patřily nejspíše polozemnicím, třetí měl charakter kůlové/sloupové jámy a zbývající dva výkopy s absencí nálezů lze charakterizovat jako sídlištní jámy. Obě polozemnice byly oválného tvaru a postrádaly stopy po kůlech i jakémkoli jiném vnitřním zařízení.

Naprostá většina archeologického souboru pochází z obou polozemnic. Zbývající materiál byl získán z kůlové/sloupové jámy, označené jako objekt 010, dále z ornice a ze dvou zjišťovacích sond. Na

základě keramických nálezů lze objekt 001 zařadit rámcově do stupně Ha D2–3 a objekt 008 do období Ha D3 – LT A, přičemž stupeň LT A zde zastupují braubašské mísy a další dva atypické fragmenty z nádob vyrobených na kruhu.

Asi 200 m od našeho naleziště, na tomtéž, jižním břehu Zákolanského potoka byly prozkoumány sídlištní objekty datované do stupně Ha D, další, stejně datovaný sídlištní objekt ležel 400–500 m od námi sledované plochy severně od potoka. Vzájemnou souvislost mezi těmito objekty zatím nelze blíže komentovat, nicméně díky shodné dataci s těžištěm ve stupni Ha D můžeme předpokládat vzájemné kontakty.

## PRAMENY A LITERATURA

- Beech, M. 1995:* The animal bones from Hallstatt settlement of Jenštejn, Central Bohemia, Czech Republic. In: Dreslerová, D., A Late Hallstatt settlement in Bohemia. Excavations at Jenštejn, 1984. With a contribution on the animal bones by Mark Beech. Praha, 99–140.
- Budinský, P. 1997:* Výzkum prakeltské osady u Hostomic (okres Teplice) v letech 1970–1977. I. Archeologické prameny. Teplice.
- Budinský, P. 1999:* Výzkum prakeltské osady u Hostomic (okres Teplice) v letech 1970–1977. II. Vyhodnocení archeologických pramenů a závěr. Teplice.
- Clason, A. T. 1966:* Kostí ze sídliště v Tuchoměřicích, Památky archeologické 57, 596–603.
- Dreslerová, D. 1995:* A Late Hallstatt settlement in Bohemia. Excavation at Jenštejn, 1984. With a contribution on the animal bones by Mark Beech. Praha.
- Felcman, J. 1909:* Archeologický výzkum od roku 1906 až do roku 1908. Kostrové hroby typu bylanského v Malých Čičovicích, okres Smíchov, Památky archeologické 23, 322–327.
- Filip, J. 1959:* Keltská civilizace a její dědictví. Praha.
- Fridrichová, M. 1974:* Halštatská sídliště v pražském území. Praha.
- Frolík, J. – Vepřeková, J. 2011:* Zpráva o záchranném archeologickém výzkumu na lokalitě Malé Čičovice, okr. Praha-západ. Nálezová zpráva, uložena v archivu Archeologického ústavu AV ČR, Praha, v. v. i.
- Grant, A. 1982:* The use of tooth wear as a guide to the age of domestic ungulates. In: Wilson, B. – Grayson, D. K., Quantitative zooarchaeology: topics in the analysis of archaeological faunas. Orlando 1984, 91–108
- Hadacz, R. 2011:* Malé Čičovice p. č. 501/8. Záchranný archeologický výzkum. Denní hlášení. Brno.
- Helmer, D. – Vigne, J. D. 2004:* La gestion des cheptels de caprinés au Néolithique dans le midi de la France. In: Bodu, P. – Konstantin, C. (eds.), Approches fonctionnelles en Préhistoire (Actes XXVe Congrès Préhistorique de France Nanterre, 24–26 novembre 2000). Paris, 397–407.
- Higham, C. F. W. 1967:* Appendix. Stock rearing as a cultural factor in prehistoric Europe, Proceedings of the Prehistoric Society 33, 84–106.
- Hložek, J. 2010a:* Malé Čičovice. ZAA př. č. TX-2010-5139. Zpráva o archeologické akci, uložena v archivu Archeologického ústavu AV ČR, Praha, v. v. i.
- Hložek, J. 2010b:* Společnost Archeocentrum, Institut pro archeologii a památkovou péči středních Čech, o. p. s. Výzkumy v roce 2009, Středočeský vlastivědný sborník 28, 145–154.
- Horard-Herbin, M.-P. 1997:* Le village celtique des Arènes à Levroux. L'élevage et les productions animales dans l'économie de la fin du second Age du Fer. Revue Archéologique du Centre de la France. Levroux. Supl. 12.
- Hricáková, J. 2007:* Laténské polozemnice v Čechách. Bakalářská práce. FF UK. Praha.
- Jenč, P. – Peša, V. – Novák, V. 2014:* Kostelní vrch v Mimoní od raného středověku do novověku: archeologické výzkumy v letech 2000–2010, Archeologie ve středních Čechách 18, 379–404.
- Koutecký, D. 2008:* Bylanská kultura. In: Venclová, N. (ed.), Archeologie pravěkých Čech 6. Doba halštatská. Praha, 46–66.
- Křepinská, V. 2015:* Dva objekty z doby laténské v Malých Čičovicích (okr. Praha-západ) v kontextu dalších laténských nálezů v regionu. Bakalářská práce. FF UPCE. Pardubice.
- Kyselý, R. 2005:* Archeologické doklady divokých savců na území ČR v období od neolitu po novověk, Lynx 36, 55–101.
- Ložek, V. – Kubíková, J. – Spryňar, P. a kol. 2005:* Střední Čechy. In: Mackovčín, P. – Sedláček, M. (eds.), Chráněná území ČR. Svazek XIII. Praha–Brno.
- Mensíková, K. 2013:* Sídlištní komplex Sobětuchy–Stolany (okr. Chrudim). Bakalářská práce. FF UPCE. Pardubice.

- Michálek, J. – Lutovský, M. 2000: Hradec u Němčic. Sídlo halštatské a raně středověké nobility v česko-bavorském kontaktním prostoru. Strakonice–Praha.
- Motyková, K. – Čtverák, V. 2006: Časně laténská ohrazená usedlost na polykulturním sídlišti v Praze-Stodůlkách, *Archeologie ve středních Čechách* 10, 433–487.
- Motyková, K. – Drda, P. – Rybová, A. 1984: Opevnění pozdně halštatského a časně laténského hradiště Závist, *Památky archeologické* 75, 331–444.
- Payne, S. 1973: Kill-off patterns in sheep and goats: the mandibles from Aşvan Kale, *Journal of the British Institute of Archaeology at Ankara* 23, 281–303.
- Peške, L. 1987: Osteologické nálezy ze sídlištního komplexu Bohnice-Podhoří. In: Fridrichová, M., Bylanská kultura ve středních Čechách. Nepublikovaná kandidátská práce. Praha, 174–177.
- Polišenský, T. – Trefný, M. 2011: Pozdně halštatské až časně laténské sídliště v Praze-Křeslicích, *Archeologie ve středních Čechách* 15, 819–858.
- Sakař, V. 1959: Zpráva o záchranném výzkumu halštatské jámy v Malých Čičovicích, kat. obec Čičovice, okr. Praha-západ, konaném ve dnech 13.–19. srpna 1958. NZ č. j. 6383/1959, uložena v archivu Archeologického ústavu AV ČR, Praha, v. v. i.
- Sklenář, K. 1998: *Archeologický slovník 3: Keramika a sklo*. Praha.
- Sklenář, K. – Sklenářová, Z. – Slabina, M. 2002: *Encyklopedie pravěku v Čechách, na Moravě a ve Slezsku*. Praha.
- Soudská, E. 1966: Obydlí na pozdně halštatských sídlištích, *Památky archeologické* 57, 535–595.
- Trefný, M. – Polišenský, T. 2014: Sídliště ze starší doby železné v Praze-Pitkovicích, *Archeologie ve středních Čechách* 18, 691–744.
- Vávra, M. 1988: Malé Čičovice. HLAS č. j. 1242/1988. Hlášení, uloženo v archivu Archeologického ústavu AV ČR, Praha, v. v. i.
- Venclová, N. ed. 2008a: *Archeologie pravěkých Čech 6. Doba halštatská*. Praha.
- Venclová, N. ed. 2008b: *Archeologie pravěkých Čech 7. Doba laténská*. Praha.
- Vojtěchovská, I. 1995: Keltská osada pod mohylníkem v Libčicích nad Vltavou – Chýnově z období pozdně halštatského až časně laténského. Libčice nad Vltavou.
- Waldhauser, J. 1977: Keltské sídliště u Radovesic v severozápadních Čechách, *Archeologické rozhledy* 29, 144–177.
- Zeder, M. A. – Pilaar, S. E. 2010: Assessing the reliability of criteria used to identify mandibles and mandibular teeth in sheep, Ovis, and goats, *Capra*, *Journal of Archaeological Science* 37, 225–242.

## A late Hallstatt and early La Tène period settlement in Malé Čičovice, Prague-West District

The article summarizes the results of a small-scale rescue excavation carried out in 2011. A total of five features were identified – two of them were interpreted as semi-sunken huts (features 001 and 008), one as a post hole and two (containing no finds) as settlement pits. Both semi-sunken huts were oval and lacked any remains of posts. The interpretation remains uncertain due to the absence of a hearth.

The sheer majority of the archaeological assemblage come from both semi-sunken huts. On the basis of ceramic finds, semi-sunken hut 001 can be roughly classified as dating from Ha D2–3. Semi-sunken hut 008 belongs to the Ha D3 – LT A period, where the LT A phase is represented by the so-called Braubach bowls and two atypical fragments of wheel-turned vessels.

Osteological analysis shows that agricultural activities took place at the site. The range of documented domestic animals generally corresponds with our knowledge of the Hallstatt period – the most common animals include ox, sheep/goat, domestic pig, and less often also horse and dog. The preponderance of livestock over wild/hunted animals is also quite typical of this period.

(English by Jan Machula)

**Fig. 1.** Malé Čičovice. Location of the site on the map of Bohemia

**Fig. 2.** Malé Čičovice, Prague-West District. Map showing findspots of early Iron Age objects (no. 1 – excavation area in question)

**Fig. 3.** Excavation area of 2011

**Fig. 4.** Ground plan, profile and photo of feature 001

**Fig. 5.** Ground plan, profile and photo of feature 008

**Fig. 6.** Ground plans and profiles of features 009, 010 and 012

**Fig. 7.–10. Finds**

**Table 1.** Basic quantification of osteological finds. NISP – number of identified bones, teeth and fragments of the given taxon; MNI – minimum number of individuals

**Table 2.** Overview of faunal remains in individual excavation situations. NISP – number of identified bones, teeth and fragments of the given taxon. The minimum number of individuals (MNI) is given in brackets

---

**Veronika Křepinská**, Družby 335, 530 09 Pardubice  
krepinskav@seznam.cz

**Lenka Kovačiková**, Laboratoř archeobotaniky a paleoekologie, PřF JČU, Na Zlaté stoce 3, 370 05 České Budějovice  
lenka.kovacikova@gmail.com