

Dvě nové lokality mladší doby bronzové na Nymbursku (Nymburk, Palackého třída a Dvory, pol. Na Zádušních)

Luděk Kos

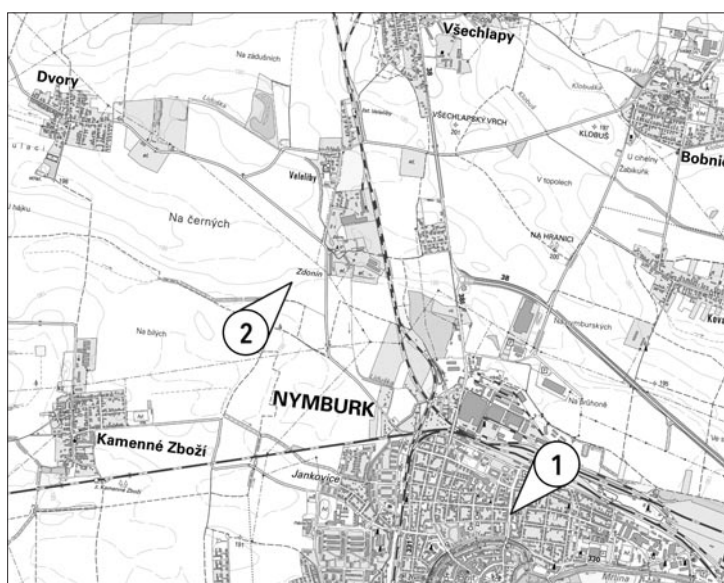
1. ÚVOD

V roce 2012 byly Ústavem archeologické památkové péče středních Čech v okrese Nymburk provedeny dva záchranné archeologické výzkumy motivované odlišnými stavebními zásahy (rekonstrukce plynovodu v Nymburce, Palackého třídě, resp. vodovodní přívaděč pro obec Dvory), během nichž byly zachyceny relikty osídlení z mladší doby bronzové (obr. 1). Přestože se jednalo o plošně omezené akce na liniových stavbách, je moderní zachycení objektů kultury lužických popelnicových polí v prostoru cenným příspěvkem k mapě osídlení tohoto regionu a pro kontaktní povahu širšího okolí Labe v této době také do diskuze o vztahu jednotlivých kulturních okruhů mladší doby bronzové. Výsledky zpracování, jakož i zhodnocení nálezů a nálezových okolností z obou lokalit představí následující příspěvek.¹

Město Nymburk se nachází na soutoku říčky Mrliny s Labem a podoba jeho jádra je značně ovlivněna antropogenními aktivitami (např. prstence obou vodních příkopů). Za soutokem obou toků byla v druho-horním materiálu jizerského souvrství a v kvartérních pokryvech (spraších) formována lokální terénní dominanta, převýšená o několik metrů nad tok Labe (s nejvyšším bodem přibližně v prostoru dnešního Kostelního náměstí), která zřetelně přitahovala sídelní aktivity minimálně od počátku zemědělského pravěku. Dobré podmínky klimatické (roční průměrná teplota nad 9 °C, relativně průměrný úhrn srážek 550–600 mm; *Tolasz et al. eds. 2007*) v kombinaci s vhodnými vlastnostmi půdy/podloží (pararendziny a černozemě; *Tomášek 2007*, mapa) učinily tedy z prostoru vlastního Nymburka a okolí atraktivní prostor v celistvé řadě pravěkých epoch, což se v moderní době odrazilo na adekvátním zájmu archeologického bádání.² Širší okolí města (na obou stranách řeky) nicméně stále nabízí perspektivu zásadního obohacení fondu lokalit, jak ukazují plošně rozsáhlé objevy při větších stavebních akcích (např. při výstavbě silnice I/38, *Baloun 2011*) i bádání prospekčního charakteru (např. pravděpodobně časně eneolitické ohrazení ve Vsechlapech, *Kos 2013*).



Obr. 1. Přehledová mapa řešených lokalit. 1 – Nymburk, Palackého třída, přípojka k čp. 449/64; 2 – Dvory, pol. Na Zádušních/Na Černých. Vlevo: poloha lokalit na mapě Čech



¹ Za konzultaci materiálu, jakož i celkové problematiky děkuji Z. Bláhové, L. Smejtkovi, D. Šťastnému a M. Vávrovi.

² 123 pozitivních archeologických akcí z celkem 157 hlášených; zdroj: Archeologická databáze Čech, 2013.

2. NYMBURK, PALACKÉHO TŘÍDA

2.1. Podnět a situace

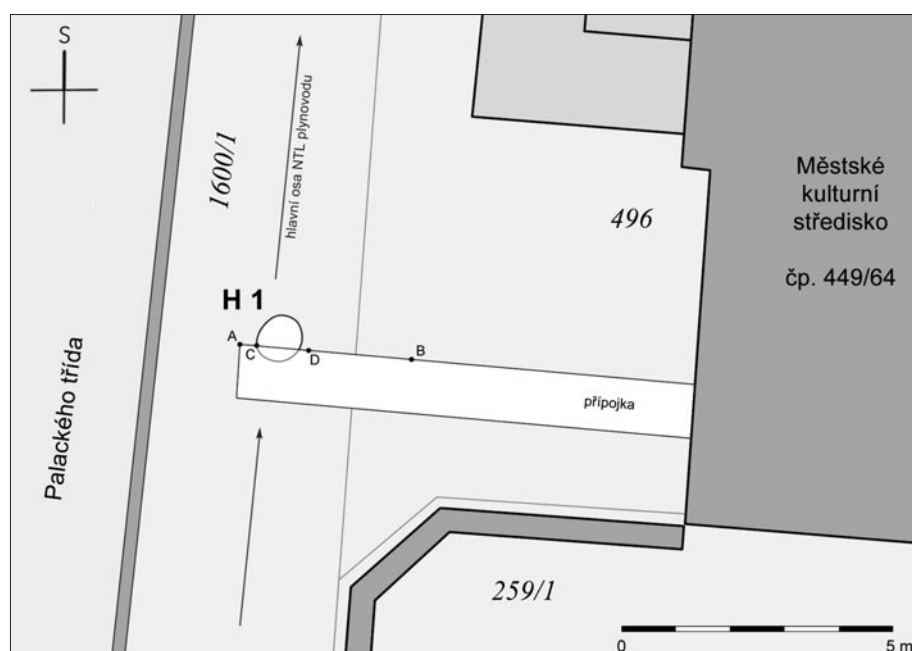
Archeologický dohled nad rekonstrukcí plynovodu na Palackého třídě v Nymburce přinesl v blízkosti křižovatky s ulicemi Maršála Koněva/Komenského objev žárového hrobu. Stavba probíhala formou rekonstrukce stávajícího vedení, uloženého v chodníku na východní straně ulice a sledovala tak převážně trasu starého výkopu, z níž se odchýlila pouze v některých úsecích. K domům na východní straně pak vybíhaly rozšířené přípojky, přičemž právě v linii vedené k Městskému kulturnímu středisku (č. popisné/orient. 449/64) byl na parcele p. č. 1600/1 zaznamenán intaktní profil, skrývající hrob. Jeho přítomnost přímo pod hlavním chodníkem byla v jinak recentně silně zatíženém terénu rušné ulice velkým překvapením. Objekt nicméně zůstal osamocen, neboť jižním směrem zesílilo recentní rušení; v severním směru pak výzkum naznačil někdejší, dnes již odstraněnou elevaci v místě křižovatky (úroveň podloží vystoupala až ke konstrukčním vrstvám recentní komunikace) bez perspektivy dalších nálezů.

Zmíněná přípojka k domu č. p. 449/64 byla šťastně hloubena v předstihu před hlavní linií, objekt se převahou nacházel právě v hlavní ose (v tomto místě od staré trasy se odchylovající) liniové stavby a byl by jejím hloubením poškozen. Severní profil přípojky byl zdokumentován; následně byl preparován a dokumentován samotný hrob (označen jako H 1).

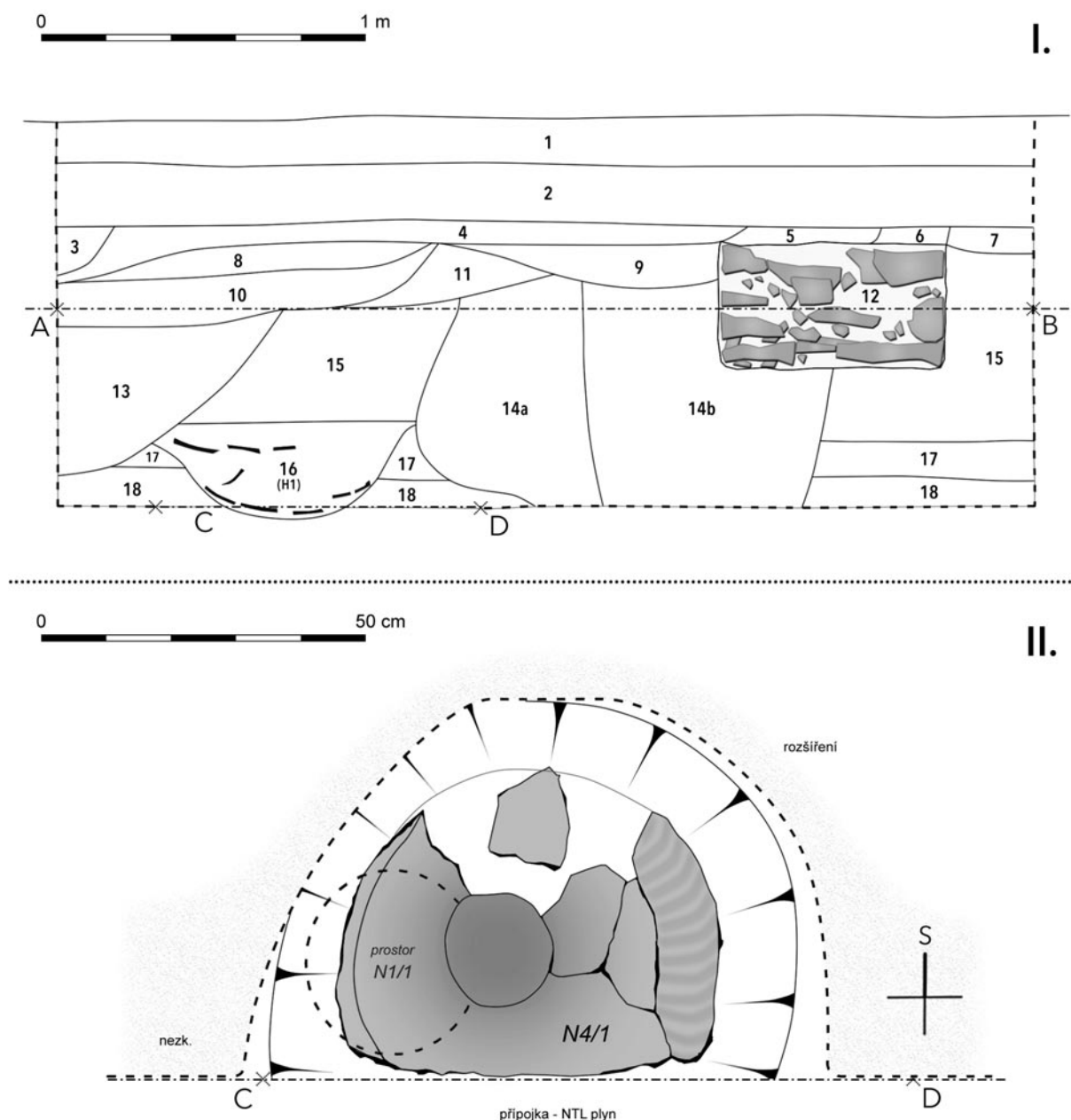
Prostor před Městským kulturním střediskem (číslo popisné/orientační 449/64) je dnes vyasfaltovaný a linie průčelí budovy je zde posunuta asi o 6 m od původní uliční čáry. Tu se podařilo dobře zachovanou odkrýt na profilu A-B (vrstva 12; *obr. 3:1:12*). Linie mechanicky hloubené přípojky o celkové délce 853 cm byla vedena kolmo na budovu střediska (*obr. 2*) a směřovala přímo na nejjihnější z oken průčelí (cca 180 cm od J stěny budovy). Hloubka výkopu činila 120 cm (od povrchu chodníku), šířka výkopu byla 100 cm.

2.2. Popis terénní situace

Prezentovaný profil A-B je severní profil přípojky, do jeho spodní části je pak vsazen řez C-D (tj. plán hrobu H 1; *obr. 3*). Celková situace na profilu vypadá takto: pod vrstvou betonu/asfaltu (vrstva 1) a jeho podkladu (vrstva 2) byly sledovány uloženy patrně rovněž ještě recentně ovlivněné (vrstvy 3–7). Komplikovanější situace je v prostoru vně uliční čáry (tj. v západní části profilu) reprezentované zde reliktem zdi (vrstva 12). Tato zeď byla zahloubena částečně do původního tmavého půdního typu (vrstva 15) a výplně staršího zásahu (vrstva 14b). Vztah vrstev 12 a 14a, 14b k dalšímu objektu vyplněnému vrstvou 13 není jasný. Vrstvy 8–11 byly ukládány pravděpodobně až po postavení zdi (vrstva 12). Půdní typ (vrstva 15) přechází do podloží (vrstva 18) přes pozvolný přechod (označen jako vrstva 17). Tento přechod byl narušen pravěkým objektem, posléze identifikovaným jako žárový hrob – H 1 (výplň hrobu označena jako vrstva 16). Východním směrem od zdi (vrstva 12) byl kromě recentních zásahů zachycen už jenom nenarušený sled vrstev 15–17–18 (tj. za bodem B, nedokumentováno).



Obr. 2. Nymburk, Palackého třída. Plán výzkumu, přípojka k domu čp. 449/64. Poloha hrobu H 1



Obr. 3. Nymburk, Palackého třída. I. Profil přípojky (A–B) 1 beton; 2 podklad – drobné kameny; 3 tmavší hnědočerná hlinitá; 4 hnědooranžová, písčítá, probarvená, kousky cihel a kameny; 5 šedočerná písčítá, stopy cihel; 6 hnědočerná písčítá; 7 hnědočerná, jemná, homogenní; 8 černá, jemně písčítá, uhlíkatá; 9 šedo/hnědočerná, kousky cihel, mazanice, uhlíky; 10 světlejší vrstva 9, místy melír béžovou; 11 hnědošedá, velmi jemná, kousky cihel; 12 zeď, pojená pevnou, hrubou, vápennou maltou – původní uliční čára; 13 hnědošedá, jemná, hlinitá; 14a melírovaná, většinou běžovohnědá, místy až do oranžova, kousky kamenů; 14b tmavší než 14a a spíše do šeda; 15 půdní typ, hnědočerná, jemná, hlinitá; 16 výplň pravěkého objektu (H1): černá, hlinitopísčítá, ale jinak homogenní, četná keramika ve vrstvách; 17 přechod do podloží; 18 podloží – světlé, žlutoběžové, písčité; II. Plán hrobu H1 (na ose C–D)

Hrob H 1 byl tedy původně zachycen na profilu A–B jako nevýrazný zahloubený objekt (vrstva 16) se znatelně tmavší výplní než půdní typ (vrstva 15). Po začátní profilu vystoupily vrstvy keramických zlomků, ukazující na větší nádobu/y stlačenou vahou zeminy. Do profilu byl zahlouben technický výklenek (jiný typ rozšíření nebyl pod chodníkem myslitelný), objekt v tomto výklenku byl však dobrán prakticky celý (snad až na sám nejsevernější okraj objektu).

Hrobová jáma byla (na úrovni vyrýsování) zdokumentována v mírně oválném tvaru, s osou ukloněnou ve směru SV–JZ. Zastižená šířka na profilu A–B činila cca 80 cm, zachovaný maximální rozměr kolmý na profil 55 cm. Skutečné rozměry objektu vzhledem k pouze odhadovanému tvaru lze určit jen

přibližně, bezpečněji šířku 80 cm, délku snad cca 100 cm. Objekt byl zahrouben 15 cm do podloží, patrný byl i ve vrstvě 17, na bázi vrstvy 15 končí nicméně poměrně zřetelným rozhraním; maximální zjištěná hloubka činí tedy 30 cm. Stěny objektu se při bázi mírně zužují, až na cca 40 cm průměru již rovného dna. Artefakty přítomné v hrobě byly silně fragmentární, maximálně stlačené intenzivním tlakem ztuhlých vrstev komunikace.

V objektu byla preparována především báze, sesedlé boky a další zlomky velkého osudí, tj. nádoby N4/1 (*obr. 5:1*), uvnitř které pak byly vedle zlomků dalších keramických jedinců (všech zlomků malého osudí N2/1, *obr. 5:5*; části zlomků misky N3/1, *obr. 5:3*; části zlomků mísy N5/1, *obr. 5:4*) identifikovány zlomky spálených kostí samotného žárového pohřbu (bez četnějších uhlíků, přítomny ojedinělé kousky mazanice). Při dně zásobnice byla nalezena drobná kruhová puklička se dvěma otvory (*obr. 4:1*). V úrovni maximální výdutě boků nádoby N4/1 byla rovněž přítomna část bronzového závěsku (*obr. 4:2*; stopy patiny tohoto předmětu patrná na vnitřní straně nádoby).

V západní části hrobu, vně nádoby N4/1 (a sice původně spíše po její straně, při výzkumu nicméně v prostoru zcela překrytém sesedlými boky), byly zjištěny zlomky zdobeného okřínu na nožce (N1/1, *obr. 2:2*). V blíže nezachycené pozici vně velké nádoby byly zachovány i zbylé fragmenty misky N3/1 a mísy N5/1.

Jiné vrstvy než vrstva 16 (H 1) neposkytly movité archeologické nálezy. Podle pozice a charakteru uloženin náleží objekty reprezentované vrstvou 13 a vrstvou 14 spíše vrcholnému středověku event. novověku.

2.3. Rozbor nálezů

Hrob H 1 je hrobem žárovým, uloženým v regulérní hrobové jámě s dominantní nádobou s ostatky (zároveň se zvířecím milodarem, reliktů bronzových ozdob a zlomky minimálně jedné další nádoby uvnitř). Po boku této nádoby stála minimálně jedna další nádoba v pozici milodaru. Antropologická analýza určila pohřbeného jedince jako ženu (*Beran-Cimbůrková 2013*). Objekt poskytl ucelenou kolekci pěti keramických nádob (*obr. 5:1-5*).

Základní rámec nálezového celku představuje centrální nádoba **N4/1** v roli popelnice, tedy velké bezuché osudí s esovitě profilovanou bází, širokými boky a nasazeným, pouze velmi mírně kónickým hrdlem s jednoduchým okrajem (*obr. 5:1*). Hrdlo i okraj jsou poměrně široké (hrdlo/okraj: 39,5/37,5 cm) a šířka nádoby se blíží její výšce. Plece nádoby jsou v prostoru od nasazeného hrdla až cca po maximální výduť zdobeny mělkým žlábkováním provedeným šikmo od svislého směru. Přes narušení jižní poloviny hrobu H 1 bylo získáno dost zlomků k vyloučení přítomnosti případných oušek po stranách nádoby.

Převážně svisle žlábkovaná osudí jsou vedle typických amfor příznačná pro přechodový mohylovo-popelnicový horizont ve stupních BC2–BD (*Plesl 1965, 489–490*), a to i v podobě bez oušek či jinak frekventované nožky (*Plesl 1965, 499, obr. 16:5*). Žlábkovaná výzdoba zůstává nicméně přítomna i ve vyspělejších fázích kultury lužické (cf. *Šabatová 2007, 173–174*), a sice v podobě mělkých širokých a již také šikmých žlábků od středního stupně (*Jiráň ed. 2008, obr. 112:4*); podobně jako typ širokého bezuchého osudí s mírně stlačenými boky, který je frekventován jak v severozápadních Čechách, tak v náplni lužické kultury na východě Čech (*Trefný – Jiráň a kol. 2012, 64*). Přes možné kořeny prvku ve starším období mohylovo/popelnicovém jsou to pak spolu s podobou a polohou výzdoby také metrické poměry nádoby (relativně nízké a relativně široké) směřující spíše do spektra lužického (cf. *Vokolek 2003, 35, podkapitola D s příklady; k poměrům výšky a šířky např. Bouzek – Koutecký 2000, 16*). Zřetelně proražený otvor ve středu dna nádoby ve funerálním kontextu odpovídá dobovým zvyklostem³ (*Novák 2010, 261 s další lit; dále Juchelka 2014, 40*).

Po západním boku velké nádoby N4/1 byla uložena nádoba **N1/1**, a sice ostře zalomený, drobnější okřín s nízkou horní částí, s lehce dovnitř zataženým hrdlem a jednoduchým okrajem; posazený na nožce (*obr. 5:2*). Barva je světle šedá, místy přechází do světle červených tónů. Nápadnou a efektní jeví se rytá výzdoba; svazek čtyř vodorovných rýh bezprostředně nad lomem těla nádoby, na něž nasedá pás rytých do sebe vložených krokvic (vedle sebe se nepravidelně střídají motivy o čtyřech a pěti proti sobě jdoucích rýhách). Formálně identickým motivem, pásem vícečetných vložených krokvic vyplňujícím plochu (tentokrát se střídá trojitý a čtverný motiv) je zdobena i plášťová nožka nádoby, která je od báze nádoby znovu oddělena pásem tří hlubších rýh.

Jednoduché okříny (zpravidla nezdobené a s ostrým lomem) se vyskytují již v přechodovém mohylovo/popelnicovém horizontu; v následujícím vývoji nacházejí uplatnění jak v prostředí knovízském,

³ Intencionální otvor byl nalezen rovněž ve dnu nádoby ze sídlištního obj. 12 v níže referované lokalitě v obci Dvory, *obr. 6:8*.

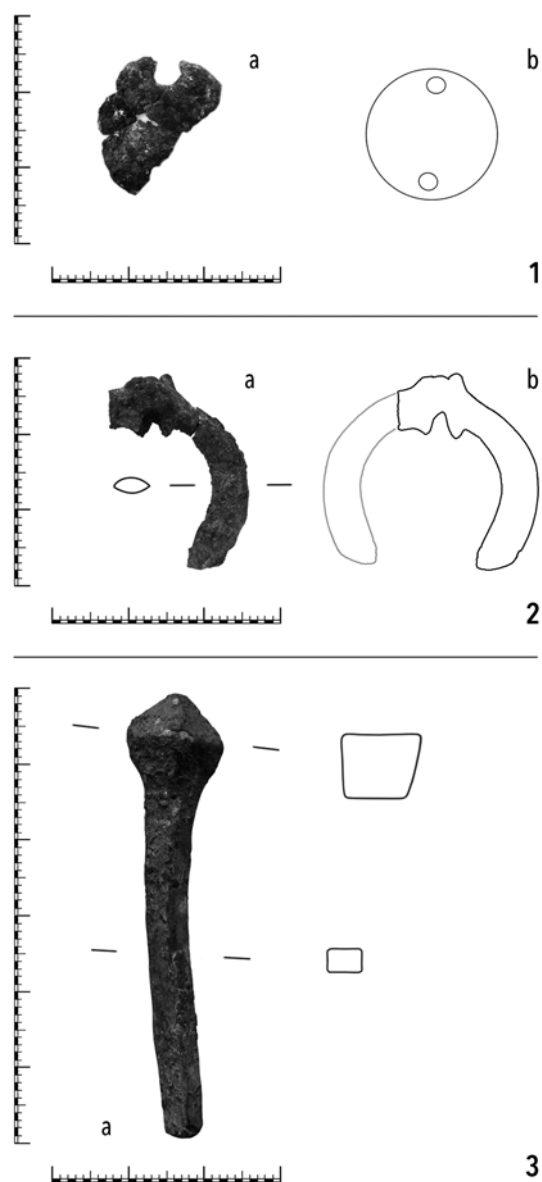
tak lužickým, s tendencí k změkčování jejich stavby v mladších obdobích. Okřínky s nízkým hrdlem (průběh hrdla je zde navíc lehce prohnut dovnitř nádoby), v kombinaci s výzdobou kombinující ryté linie a pásy šrafovaných nebo vkládaných trojúhelníků, zároveň však někdy i na nožce, jsou četně konstatovány v lužické kultuře stupně IIb (Jirán *ed.* 2008, 154–156, ve shodě s Vokolek 2003, 33–34). Nožka jako prvek obohacující dvojkónické nádoby je rovněž dílem kontaktu s mohylovou kulturou na jejím sklonku (Říhovský 1958, 76), prvek je v lužické kultuře i nadále frekventován, a sice ponejvíce jako podstava okřínů (v menší míře pak např. amfor/osudí) v nejrůznějších podobách, od sotva zachytitelného akcentovaného dna až k relativně vysokým „plášťovým“ nožkám. Relativně bohatě zdobená nožka v kombinaci se zdobeným prostorem nad výdutí nádoby je u nádoby N1/1 co do analogií relativně výjimečná. Nádoba podobné tektoniky zdobená nad lomem i na nožce rytými žlábkami pochází např. z obj. 4 ze Stráškova, který je řazen do stupňů BD–HaA1 (Trefný – Dobeš 2008).

Fragmenty nádoby N3/1 byly nalezeny v různých pozicích, jak vně osudí N4/1, tak uvnitř; nicméně po slepení vytváří relativně kompaktní polovinu. Jde o mělkou, nezdobenou misku s masivnějším ouškem situovaným těsně pod okrajem (obr. 5:3). Miska je z hladkého, leštěného materiálu červenohnědých odstínů, původně pod okrajem v pásu tuhovaného. Jako nádoba N5/1 je označen soubor velkých zlomků další nádoby, patrně velké kónické mísy (obr. 5:4). K těmto 3–4 zlomkům, nápadným svým zdrsněným povrchem, již nelze přiřadit další vyzvednuté fragmenty, buď tedy byly do hrobu uloženy pouze zlomky této jinak relativně velké nádoby, nebo se mohla částí nacházet v narušené části hrobu. Kónické mísy jsou poměrně hojným tvarem, který je sledován v širším chronologickém období, zažívajícím svůj vrcholný rozkvět ve stupni IV podle O. Montelia (tedy cca HaA2–HaB1; podle Juchelka 2014, 85), který je v lužických hrobových celcích četně frekventován (cf. Vokolek 2003).

Výhradně zevnitř zásobnice byla vyjmuta nádoba N2/1, část drobného, leštěného, jinak nezdobeného, bezuchého osudí s vyšším, mírně kónickým (lehce vyklenutým) hrdlem (obr. 5:5). Osudí je na rozdíl od mísy fragmentárnější a i v dochované polovině nádoby chybí některé významné části (byly tak do nádoby N4/1 uloženy pouze zlomky nádoby?). Amfory, resp. bezuchá osudí s válcovitým hrdlem dočkávají se v prostředí knovízském ideálního výskytu ve stupni KII, neboli již ve stupni BD; ztenčující se měrou pak však i ve stupni KIII, event. KIV (Smejtek 2011, 118 s další literaturou; Chvojka 2009, 36), přičemž směrem k mladším obdobím (HaA1) sílí tendence k vyklenutí původně válcovitého hrdla (např. Chvojka 2009, 36–37). V prostředí lužickém pak nezdobená osudí s vyšším hrdlem a náběhem na vyklenutí náleží mladší fázi středního stupně, tedy IIb (Vokolek 2003, 45).

Preparace v terénu, jakož i proplavení výplně nádoby přinesly fragmenty bronzových artefaktů.

Puklička. První bronzový předmět byl identifikován v bázi zásobnice (obr. 4:1). Čtyři fragmenty byly sestaveny v bronzovou nášivku/pukličku (kulový vrchlík o původním odhadovaném průměru cca 19–20 mm, o výšce max. 4 mm) se dvěma otvory při okraji, perforovanými ze svrchní strany směrem dolů (jeden plně zachovaný Ø max. 2 mm; protilehlý zachován pouze v náznaku). Identické artefakty jsou interpretovány buď jako doplněk oděvu, či součást koňského postroje, resp. zbroje (Salaš 2005).



Obr. 4. Nymburk, Palackého třída, hrob H 1: 1 – nášivka/puklička (reálný řez artefaktem nelze pro zlomkovitost artefaktu rekonstruovat), 2 – závěsek; Dvory, pol. Na Zádušních/Na Černých, obj. 2: 3 – jehlice s dvojkónickou hlavicí; a – skutečný stav dochování, b – pokus o rekonstrukci artefaktů

Spíše než v pohřebním materiálu, kde se nacházejí spíše mladší varianty (Juchelka 2014, 179, tab. 127), jsou vázány na depoty, v prostředí českém i prostředí moravském na depoty pozdního mohylového stupně a starší fáze kultury lužických popelnicových polí (Kytlicová 2007, 77; Salaš 2005, 117), vyskytují se jak nezdobené, vzácněji také zdobené (např. Halama 2014).

Závěsek. Rekonstrukce umožňuje typově specifikovat i druhý předmět (obr. 4:2). Z masivnějšího centra, jímž je veden otvor, vybíhají zrcadlově do stran dvě spíše plochá raménka. Dochované raménko je bezpečně ukončeno; na opačné straně myšleného kruhu se tedy s druhým nespojovalo. V. Vokolek sleduje předmět v hrobech v Chrudimi a Trnové (Vokolek 2003, tab. 78:16, resp. tab. 362:11,12,14,15), bohužel zde z rozrušených celků, a z Velkého Oseku (dvakrát v hrobě č. 4, Hrala 1992, 527, Abb. 3:5,6; tento datován do fáze IIa, Vokolek 2003, 341–2). Artefakt shodného provedení i rozměrů je popsán jako půlměsíčitý závěsek v depotu ve Lžovicích, okr. Kolín (Lžovice 6; Kytlicová 2007, 282 a Taf. 192:B.7) v depotu datovaném až do stupně HaB3 (stupeň Lžovice – Slezské Předměstí). Artefakty tohoto typu byly někdy charakterizovány jako tzv. chránítka hrotu jehlic, postupně však byla interpretace (např. pod vlivem nálezu z Velimi) přehodnocena ve prospěch závěsku (již Hrala 1992, 534–535). Interpretacním modelem je uspořádání klíčového nálezového souboru velimského depotu V, kdy do vrcholu oblouků dvou závěsků tvarově shodných s nálezem z Palackého třídy a jednoho lyrovitého závěsku směřují spirálovité trubičky, přičemž celek je završen jehlicí a knoflíkem/pukličkou s poutkem (Hrala – Šumberová – Vávra 2000, 228, Fig. VII:4 a VII:5). U složitějších variant artefaktu s prolamovanými křídélky interpretace ještě nebyla zcela opuštěna (např. Chvojka 2009, 90 a 416, tab. 54:10; cf. Vokolek 2003, 42 a tab. 29:18). Závěsky shodné s nymburským nálezem, jinak četné v Karpatské kotlině (počínaje horizontem Kozsider) se objevují v Čechách v podobném období jako na Moravě, v Čechách užívání končí cca s horizontem Riegsee (Hrala – Šumberová – Vávra 2000, 252–253).

Zajímavé je spojení závěsku s pukličkou v jednom nálezovém souboru (přestože tato je odlišného typu než puklička z Velimi), což by v kombinaci s antropologickým určením jedince v hrobě jako ženy mohlo svědčit spíše pro interpretaci pukličky jako součásti oděvu.

V kosterním materiálu hrobu byla rozpoznána také nespálená zvířecí kost (Beran-Cimbůrková 2013).

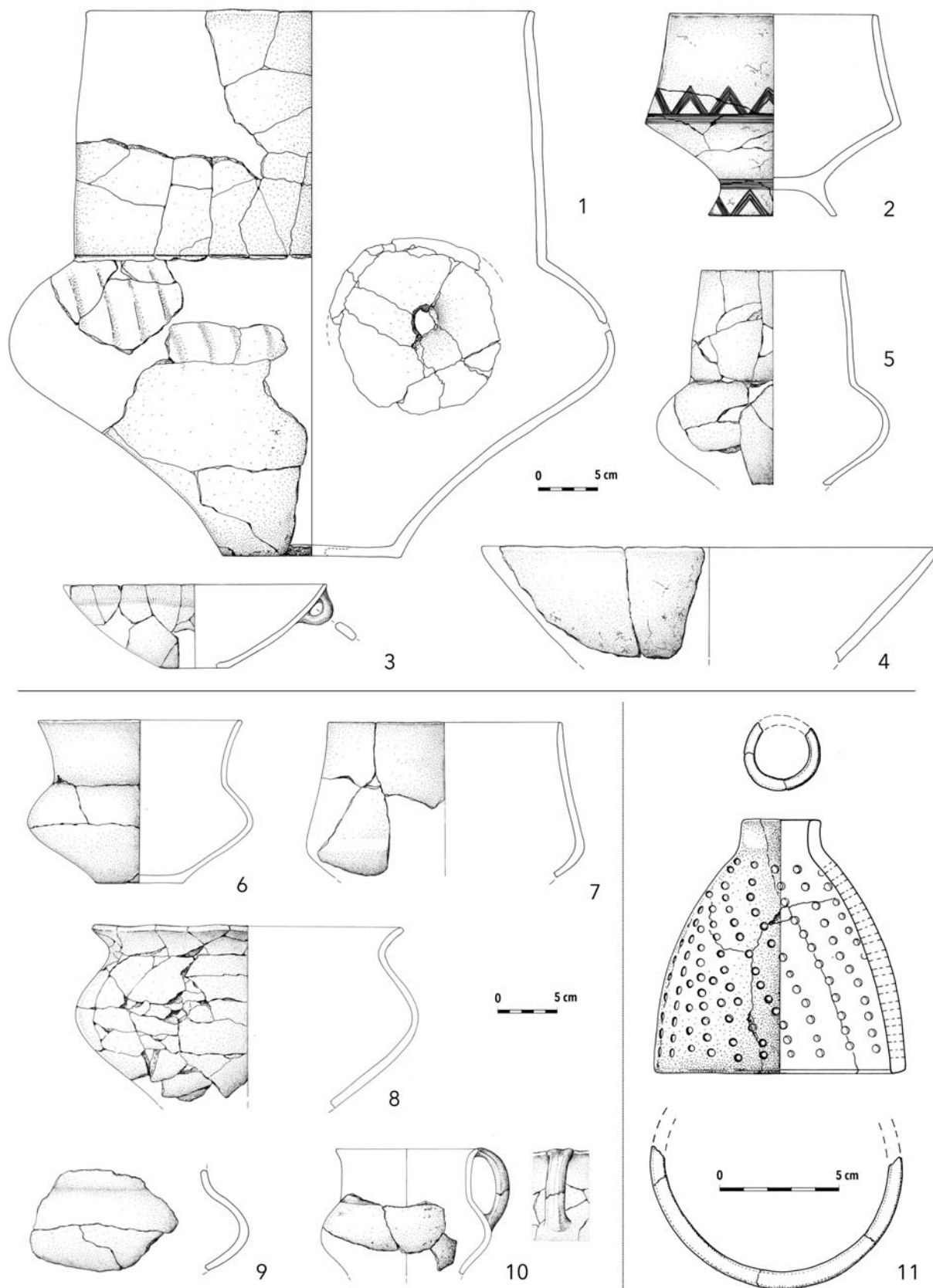
Datace souboru. Úprava hrobu, uložení ostatků v nádobě a pozice milodarů nasvědčuje tradici pohřebišť kultur popelnicových polí. Soubor obsahuje prvky, které svými genetickými kořeny sahají do mohylového období; zároveň však také morfologické i výzdobné elementy jako celek zřetelně mladobronzové, a sice lužické. Soubor není datačně celistvý, neboť řada artefaktů či jejich prvků má charakter průběžný, vyznívající v jiném okamžiku. Na základě průniku uvedených charakteristik artefaktů však řadím hrob obecně do středního stupně lužické kultury, resp. spíše ještě do stupně HaA1. Počet keramických nádob v hrobě lze tak v kontextu českých soudobých lokalit chápat jako průměrný, podobně je tomu u bronzových artefaktů (Novák 2010, 252).

3. DVORY (K. Ú. DVORY U NYMBURKA)

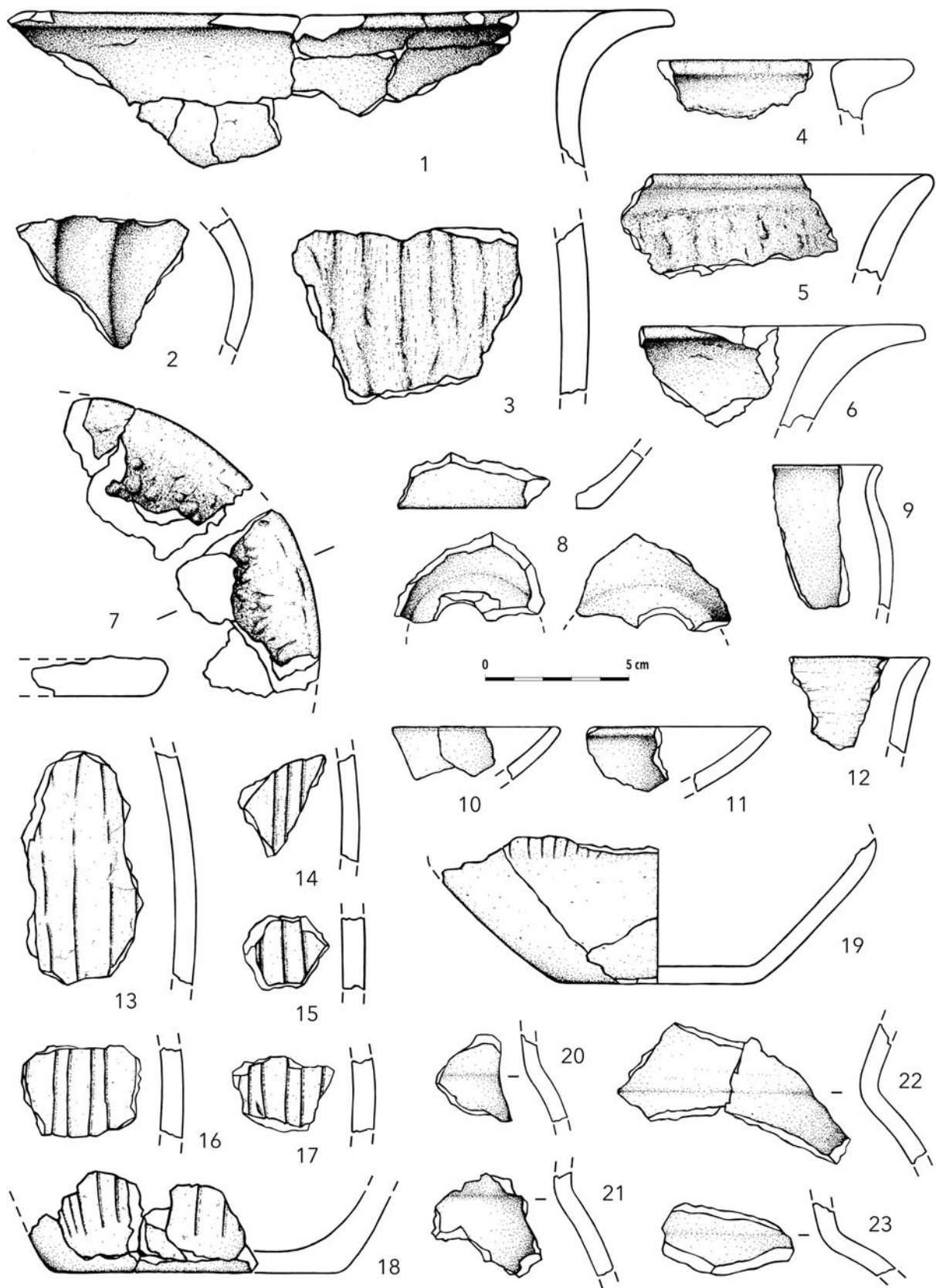
3.1. Podnět a situace

Od počátku roku 2012 byla realizována rovněž výstavba vodovodu pro obě části obce Dvory. Zemní zásah znamenal pro intravilány obou sídelních jednotek relativně nevýrazné narušení v podobě startovacích jam protlaků/podvrtů, v počátečních fázích stavby byl nicméně v souvislé linii o délce přes 2 km hlouben přivaděč (trasou: od silnice Nymburk – Kamenné Zboží k severu přes polohu Skalka, dále západně od Zdonína přes polohu Na Zádušních, k silnici od Nymburk–Dvory a poté po její jižní straně až k vesnici Dvory). Právě v poloze Na Zádušních⁴/Na Černých, na jižním svahu, na parcele p. č. 754 (do konce roku 2015 p. č. 342/2) bylo na profilu liniového zásahu postupně zachyceno celkem 16 zahloubených objektů. Vodovodní přivaděč zde překročil drobnou vodoteč směřující ve směru V–Z jižně od rozlehlé polohy Na Černých k soutoku s potokem Liduška u dvora Zdonína a stoupal dále v ose polní cesty na parcele p. č. 754. Dnes jde o soustavně využívané pole s mírným svahem obráceným k jihu, nej-

⁴ Název tratě „Na Zádušních“ je na k. ú. Dvory u Nymburka užíván dvakrát, shodou okolností na obou místech proběhly v poslední době archeologické akce. V základní mapě, mapě pozemkového katastru i katastrální mapě (do digitalizace katastru v roce 2015) je tento název užit pro prostor S od vodoteče Liduška, SZ od části obce Veleliby (výzkum K. Motyková 2006-7; Motyková 2007, 134-136; táž 2011). V mapě pozemkového katastru a katastrální mapě (do digitalizace katastru v roce 2015) je názvem „Na Zádušních“ pojmenována také trať JZ od Zdonína, pole Z od silnice do Nymburka (referovaný výzkum; Kos 2015a). V mapě stabilního katastru je název polní tratě pro obě polohy (a jejich okolí) „Ke kalku“ (<http://archivnimapy.cz>).



Obr. 5. Keramické nálezy. 1–5: Nymburk, Palackého třída, hrob H 1; 6–11: Dvory, pol. Na Zádušních/Na Černých; 6, 7 – obj. 1; 7, 10, 11 – obj. 12; 9 – obj. 13. Kresba: I. Vajglová



Obr. 6. Keramické nálezy. Dvory, pol. Na Zádušních/Na Černých. 1, 6–8, 18 (s 16 a 17 jedna nádoba), 20 – obj. 12; 2, 4, 10–12, 15, 22 – obj. 2; 5, 23 – obj. 8; 13, 14 – obj. 3. Kresba: autor

nižší část cesty při vodoteči má nadmořskou výšku cca 187 m n. m., vrchol návrší pouze 193 m n. m.; zachycené objekty se nacházejí v hladině mezi 190 a 192 m n. m.

Podloží lokality tvoří vápnité písčité prachovce až vápnité pískovce s polohami písčitých vápenců jizerského souvrství.⁵ Profil na lokalitě je velmi jednotný, systematicky využívaná ornice o mocnosti do 50 cm je ostrou hranou oddělena od podloží, nevýrazných ostrůvků spraše, často ale také jen navětralé horniny a místy rostlé skály. Ve skále bylo na lokalitě sledováno několik poruch (puklin), v nichž byly vhodné podmínky pro krystalizaci minerálu – kalcitu. Tento minerál byl místy zachycen i v objektech, nic však nenasvědčovalo jeho intencionálnímu využití.

3.2. Popis terénní situace

Středem cesty protínající pozitivní lokalitu byl veden výkop pro vodovod, zpravidla o šířce max. 1,5 m (směrem ke dnu se pravidelně zužující) o hloubce místy i ke dvěma metřům. Následující přehled ilustruje náleзовé situace šestnácti zjištěných objektů (plán lokality obr. 7). Dokumentace objektů probíhala v mimořádně nevhodných klimatických podmínkách zimy a časného jara, což v kombinaci s požadavky investora na zrychlenou realizaci stavby, vyústilo ve vzorkování objektů – zpravidla zakolmením svahovaného výkopu do vertikální roviny. To poskytlo movitý archeologický materiál, umožňující rámcovou dataci. Významné objekty byly i přes nepříznivé podmínky dokopány (obj. 1, 4 (H) a 12). Profily a plány jsou předloženy v celkové tabulce (obr. 8, s jednotlivými čísly objektů).

Obj. 1. Popis: zahloubený objekt přibližně kruhového tvaru, s kolmými stěnami a mírně prohloubeným dnem (š. na profilu max. 84 cm, hl. -25 cm od zde jasně ohraničené linie podloží) narušený výkopem přibližně v polovině; na dně in situ fragmenty dvou kompletních uložených nádob složených do sebe, dnem vzhůru; obě stlačeny ještě v minulosti tlakem zeminy, narušeny výkopem. **Vrstvy:** 1 – ornice a podorničí, 2 – výplň obj. 1: černohnědá, hlinitá až mírně šterkovitá, drobné kamínky, promísená s navětralým podložím 3, 3 – podloží: žlutobílé, hlinitokamenité (navětralá skála). **Interpretace:** keramický depot? **Datování:** kultura lužických popelnicových polí (ml. doba bronzová). **Pozn.:** stopy po pohřbu uvnitř nezachyceny a nedoloženy ani spektrometrickou analýzou; objekt dokopán celý. **Obr. nálezu:** obr. 5:6,8.

Obj. 2. Popis: výraznější zahloubený objekt s kolmými stěnami a plochým dnem (š. na profilu 240 cm, hl. -50 cm od úrovně podloží). **Vrstvy:** 1 – ornice a podorničí, 2 – výplň obj. 2: černohnědá, kyprá, hlinitá; 2a – velmi tuhá 2, patrně jen stále hluboce zmrzlá 2; 3 – světlejší vložka v 2; 4 – přechod do podloží přes světle hnědou; 5 – podloží: žlutobílé, hlinité (skála o několik dm níže). **Interpretace:** sídlištní jáma/zahloubená chata? **Datování:** mladší doba bronzová. **Poznámka:** objekt vzorkován zakolmením svahované hrany výkopu. **Obr. nálezu:** obr. 4:3; 6:2-4,9-12,15,21,22.

Obj. 3. Popis: mělký zahloubený objekt s mírně prožlabeným dnem (š. na profilu 90 cm, hl. od úrovně podloží max. 18 cm). **Vrstvy:** 1 – ornice a podorničí, 2 – výplň obj. 3: tmavá, hnědočerná, stopy drobných uhlíků, 3 – přechod do podloží přes světle hnědou, 4 – podloží: žlutobílé, hlinité, promísené s navětralou skálou níže. **Interpretace:** sídlištní jáma. **Datování:** mladší doba bronzová. **Poznámka:** objekt vzorkován zakolmením svahované hrany výkopu; v myší noře pod objektem železný nůž (vs-no?). **Obr. nálezu:** obr. 6:13,14.

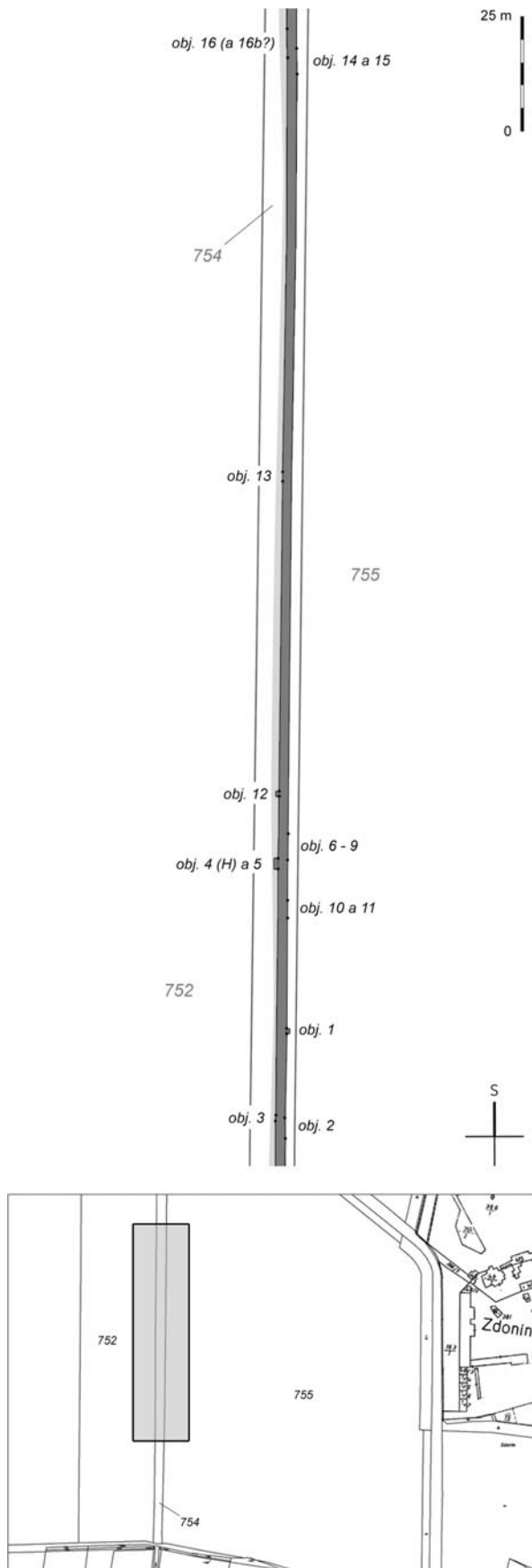
Obj. 4 (H). Popis: kostrový hrob; orientace J-S, nepravidelná hrobová jáma (rozměry: d.: min. 210 cm, š.: min. 50 cm – dochovaná, hl. -40 cm od úrovně podloží), přibližně obdélného půdorysu (okraj nejistý v prostoru styku s obj. 5), přeřatá výkopem po ose; dno jámy možná částečně vyloženo plotnami místního kamene zvláště v J části hrobu v oblasti hlavy a za hlavou, za nohama v S části objektu, na S a J straně hrobové jámy možné i vyložení stěn stejnými kameny; pohřeb (Beran-Cimbůrková 2012): dvojhrob (2 muži), skrčený – osoby s největší pravděpodobností na pravém boku, kosti narušeny zásahem a pravděpodobně již déle narušovány orbou. **Vrstvy:** 1 – ornice a podorničí, 2 – výplň obj. (H) 4: podobna materiálu podorničí, černohnědá, hlinitá, místy zlomek materiálu podloží, 3 – podloží, žlutobílé, zde hlinité, prokládané plotnami navětralého kamene podloží. **Datování:** pravěk (únětická k.). **Poznámka:** objekt dokopán celý.

Obj. 5. Popis: zahloubený objekt, pravděpodobně kruhového či oválného tvaru; zachycen v rozšíření pro obj. 4; s opatrností lze říci, že je porušován obj. 4 (d.: min. 75 cm). **Vrstvy:** výplň obj. 5 velmi podobná výplni obj. (H) 4, snad o něco tmavší. **Datování:** relativně starší než obj. 4. **Poznámka:** objekt pouze začistěn a zaměřen.

Obj. 6. Popis: zahloubený objekt o nepravidelném profilu, žlabovitá hlubší část dna přechází odsazením v mírnější J stěnu (d. na profilu 62 cm, hl. -32 cm od úrovně podloží). **Vrstvy:** 1 – ornice a podorničí, 2 – viz obj. 7, 3 – výplň obj. 6: černohnědá, hlinitá, rovnoměrně promísená úlomky podloží, bez nálezu, 4 – přechod do podloží, 5 – podloží: žlutobílé, promísené hlinité s navětralou skálou. **Datování:** pravěk. **Poznámka:** objekt vzorkován zakolmením svahované hrany výkopu.

Obj. 7. Popis: mělký zahloubený objekt s rovným dnem a mírně se svažujícími se stěnami (d. na profilu 40 cm, hl. -21 cm od úrovně podloží). **Vrstvy:** 2 – výplň obj. 7: hnědá, hlinitá, stopy mazanice, občasné světlé zlomky podložní horniny, barva obecně slabší než u obj. 6; ostatní vrstvy viz obj. 6. **Datování:** pravěk. **Poznámka:** objekt vzorkován zakolmením svahované hrany výkopu.

⁵ http://mapy.geology.cz/geocr_25/



Obr. 7. Dvory, okr. Nymburk. Situace výzkumu západně od dvora Zdonína, plán lokality

Obj. 8. Popis: zahloubený objekt se strmější S stěnou, a pozvolnější J stěnou, dno mírně ukloněno směrem k S (d. na profilu 139 cm, hl. -20 cm od úrovně podloží). **Vrstvy:** 1 - ornice a podorničí, 2 - viz obj. 9, 3 - výplň obj. 8: černohnědá, hlinitá, nečetné ostrůvky světlého podloží, 4 - přechod do podloží, 5 - podloží: žltobílé, promísené hlinité s navětralou skálou. **Datování:** mladší doba bronzová. **Poznámka:** objekt vzorkován zakolmením svahované hrany výkopu. **Obr. náleží:** obr. 6:5,23.

Obj. 9. Popis: hlubší, pravidelný zahloubený objekt s kolmými stěnami, nerovným, v jižní straně mírně projmutým dnem, obsahuje úseky jemně promísené s propálenou mazanicí (d. na profilu 160 cm, max. hl. -45 cm od úrovně podloží). **Vrstvy:** 2 - výplň obj. 9: hnědočerná, hlinitá, obecně o něco tmavší než v obj. 8, směrem ke dnu mírně světlá, zde také úseky promísené s jemnou mazanicí/propálené; ostatní vrstvy viz obj. 8 výše. **Datování:** pravěk. **Poznámka:** objekt vzorkován zakolmením svahované hrany výkopu.

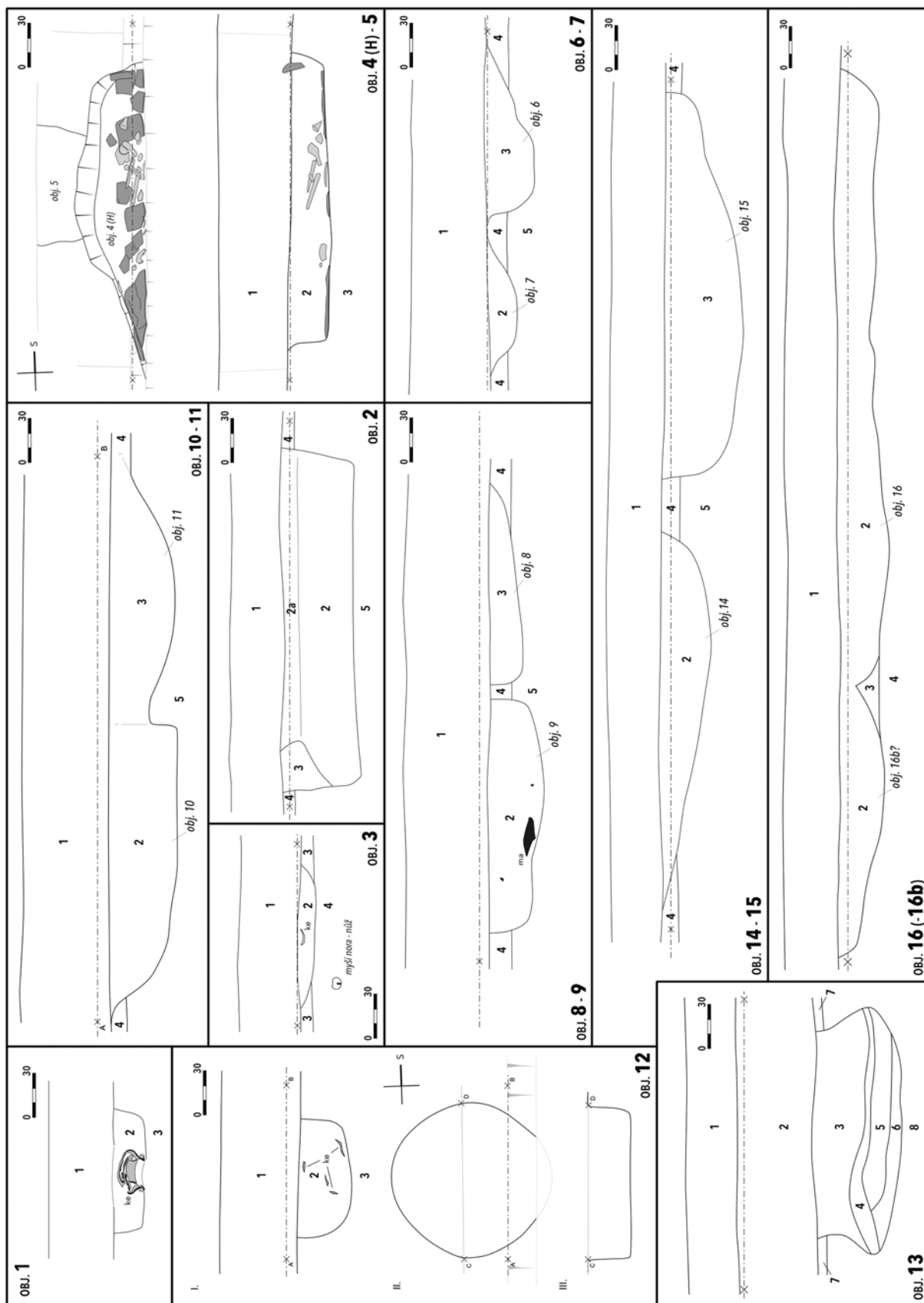
Obj. 10. Popis: zahloubený objekt s rovným dnem, mírně se svažující severní a ostře zakolmenou jižní stěnou, v opticky nezjištěném stratigrafickém vztahu s obj. 11 (d. na profilu 194 cm, hl. -44 cm od úrovně podloží). **Vrstvy:** 1 - ornice a podorničí, 2 - výplň obj. 10: tmavší hnědá, ulehlá, místy probarvená ostrůvky podloží, 3 - viz obj. 11, 4 - přechod do podloží, 5 - podloží, žltobílé, zde již spíše navětralá hornina. **Interpretace:** sídlištní jáma. **Datování:** pravěk. **Poznámka:** objekt vzorkován zakolmením svahované hrany výkopu.

Obj. 11. Popis: zahloubený objekt s rovnoměrně projmutým dnem a mírně se svažujícími stěnami, v opticky nezjištěném stratigrafickém vztahu s obj. 10 (d. na profilu 164 cm, hl. -40 cm od úrovně podloží). **Vrstvy:** 3 - výplň obj. 11: světlejší hnědá, obecně světlejší než obj. 10. **Interpretace:** sídlištní jáma. **Datování:** pravěk. **Poznámka:** objekt vzorkován zakolmením svahované hrany výkopu.

Obj. 12. Popis: pravidelný zahloubený objekt, zprvu na profilu jako menší jáma, následně dokopán celý, ve výsledku pravidelná kruhová jáma s kolmými stěnami (d. na profilu 80 cm, Ø obj. reálný po dokopání 106 cm, hl. -34 cm od úrovně podloží). **Vrstvy:** 1 - ornice a podorničí, 2 - výplň obj. 12: černohnědá, hlinitá, podobná 1, 3 - podloží: zde žltobílá navětralá hornina, postupně přecházející ve zpevněný podklad. **Interpretace:** sídlištní/zásobní jáma. **Datování:** lužická kultura popelninových polí (mladší doba bronzová). **Poznámka:** velmi četná keramika, min. 15 jedinců nádob; objekt dokopán celý. **Obr. náleží:** obr. 5:7,10,11; 6:1,6-8,16-18,20.

Obj. 13. Popis: zahloubený objekt se stěnami směrem k bázi se rozšiřujícími, dno pravidelné, mísovité (d. na profilu 171 cm, hl. -65 cm). **Vrstvy:** 1 a 2 - ornice a podorničí, 3 - černohnědá, hlinitá, 4 - hnědočerná hlinitá, 5 - černohnědá, mísená v poměru cca 50:50 se světlou, žlutou, hlinitá, 6 - černohnědá, hlinitá, podobná 3, 7 - přechod do podloží, 8 - podloží, žltobílé, zde spíše již hlinité. **Interpretace:** zásobní jáma. **Datování:** mladší doba bronzová. **Poznámka:** objekt vzorkován zakolmením svahované hrany výkopu. **Obr. náleží:** obr. 5:9.

Obj. 14. Popis: zahloubený objekt s pozvolnou severní a ostřejší jižní stěnou (d. na profilu 275 cm, hl. -30 cm); výplň tmavě hnědá, hlinitá, homogenní. **Vrstvy:** 1 - ornice a podorničí, 2 - výplň obj. 14: tmavě hnědá,



Obr. 8. Dvory, okr. Nymburk, pol. Na Zádušních/Na Černých. Získané profily a plány objektů (obj. 1–16).
Vysvětlivky k číslům vrstev viz kapitulu 3.2

hlinitá, barevně homogenní, 3 – viz obj. 15, 4 – přechod do podloží, 5 – zvětralá podložní hornina, žlutobílá. *Interpretace*: sídlištní jáma. *Datování*: pravěk. *Poznámka*: obj. vzorkován zakolmením svahované hrany výkopu.

Obj. 15. *Popis*: zahluubený objekt s nerovným dnem, při J stěně mělčí (d. na profilu 265 cm, hl. -55 cm); výplň tmavší hnědá, hlinitá, při dně světlejší, až šedohnědá, sypká. *Vrstvy*: 3 – výplň obj. 15: tmavě hnědá, při dně světlejší šedo-hnědá, hlinitá, sypká, ostatní vrstvy viz obj. 14 výše. *Interpretace*: sídlištní jáma. *Datování*: pravěk. *Poznámka*: objekt vzorkován zakolmením svahované hrany výkopu.

Obj. 16. *Popis*: rozsáhlejší mělký zahluubený objekt s plochým dnem, možná dva objekty v superpozici – části označeny 16 a 16b (d. na profilu 680 cm /16+16b/, hl. přibližně 35 cm); výplň tmavší hnědá s četnými hručkami materiálu podloží. *Vrstvy*: 1 – ornice a podorničí, 2 – výplň obj. 16 (a event. 16b): tmavě hnědá, hlinitá, místy drobné hručky podloží, 3 – vrstva 2 s četnými hručkami podloží, 4 – podloží: žlutobílé, zde zvětralá hornina. *Interpretace*: sídlištní jáma. *Datování*: pravěk. *Poznámka*: objekt vzorkován zakolmením svahované hrany výkopu.

3.3. Rozbor nálezů

Nemovitě archeologické objekty na lokalitě zaznamenané evidentně reprezentují širší spektrum funkcí. Vedle blíže neurčených sídlištních jam (obj. 3–11, 14, 15, 16, event. 16b) byly zjištěny zásobní jámy (obj. 13, 12?), kostrový hrob (obj./H 4), objekty připomínající polozahluobenou chatu-polozemnici (obj. 2), či specifické, funkčně však nejasné objekty (obj. 1).

V **obj. 1** byly v centrální poloze nalezeny dvě nádoby otočené dnem vzhůru (džbánek s odděleným hrdlem překrytý širší mísou se sevřeným hrdlem a ven vyhnutým okrajem, *obr. 5:6 a 5:8*), bez dalších nálezů v jednotné výplni. Objekt je bez jakýchkoliv dokladů o přítomnosti spálených či nespálených lidských ostatků, bylo rovněž spektrometricky ověřeno, že složení podloží pod bází objektu je chemicky shodné s podložím ve stejné hloubce mimo objekt, relikty rozkládaných cizích látek tak nebyly zaznamenány.⁶

Pozice nálezů nasvědčuje intencionálnímu depozitu. V prostředí lužické kultury byla konstatována relevantní přítomnost kenotafů/symbolických hrobů (*Vokolek 1999, 15*), ačkoliv byl vysloven i názor, že v jistém procentu může jít o hroby malých dětí, kde byl kostrový materiál rozložen pod hladinu makroskopické zaznamenanosti (*Sedláček 2005, 44*). V mladší době bronzové (stejně jako ve střední době bronzové) je živý i fenomén keramických depotů (*Palátová – Salaš 2002*); centrální poloha nepoškozených, dnem vzhůru uložených nádob bez dokladů kosterního materiálu by interpretaci objektu jako keramického depotu naplňovala, přestože publikované případy těchto objektů obsahují více keramických jedinců (cf. *Palátová – Salaš 2002, 14–20 a 80–81*). Vzhledem k absenci lidských pozůstatků, resp. chemického otisku po nich, přikláním se s opatrností spíše k této variantě.

Kostrový dvojhrob **obj. 4 (H)** bohužel postrádá jasné datační momenty. Kostrové hroby lze v rámci pohřebního ritu lužické kultury (v Čechách a na Moravě) pokládat za výjimečné (*Gedl 1964; Veliačik 1983, 153; Juchelka 2004, 38*) a ojedinělé příklady za spíše sporné; v kultuře knovízské je tento stav odlišný a rituálně uložené kostrové hroby (odhlédnuto od lidských ostatků v „sídlištních“ objektech) jsou alespoň v počátečních fázích vývoje vcelku integrální složkou pohřebního ritu (*Spurný 1950; Jiráň ed. 2008, 225*). Případnému zařazení hrobu do jiného časového období stojí v cestě absence jednoznačných dokladů o polykulturním charakteru lokality. Formální úprava hrobu, tedy jeho orientace (J–S), skutečnost, že se jedná o vícenásobný pohřeb (2 muži), uložení zemřelých na pravém boku, i (možná) skutečnost, že k úpravě hrobové jámy byly využity kamenné konstrukce, by i za absence dalších artefaktů připouštěla dataci do kultury únětické (cf. *Langová 2012, 112–114*).

Keramický materiál získaný z objektů je převážně zlomkovitý; lze konstatovat, že reprezentuje po formální stránce mladobronzové keramické spektrum s některými přesahy. Zastoupen je nezdobený okřín měkčí profilace (*obr. 5:7*), zlomky zásobnic s ven vyhnutým okrajem s horizontální horní hranou (*obr. 6:1,6*) či zlomky nádoby zdobené mělkými žlábkami (*obr. 6:2*) shodného provedení jako u širokého osudí N4/1 na Palackého třídě v Nymburce; dále relikty džbánek s vertikálními rytými liniemi (*obr. 6:19*), resp. báze blíže neurčených nádob shodně zdobených (*obr. 6:18*). Přítomny jsou zlomky se zřetelným odsazením pocházející buď z osudí či džbánek (*obr. 6:20–23*). Džbánky jsou dále reprezentovány exemplářem s odděleným hrdlem a s náznakem střechovitěho hranění ouška (*obr. 5:10*). Rozpoznány byly nezdobené zlomky misek (*obr. 6:10,11*); získán byl pravděpodobně také kraj hrubší, nehluboko pod okrajem dále mírně zdrsňované nádoby označované jako květináč (*obr. 6:5*).

Z obj. 12 byl získán také pěkný exemplář takřka kompletní zvonovité nádoby s otevřenou bází i vrcholem (*obr. 5:11*), jejíž stěny byly před výpalem několikanásobně perforovány (\emptyset /světlost báze:

⁶ Za poskytnutí prostoru pro rentgenofluorescenční analýzu, jakož i podporu záměru děkuji Archeologickému ústavu AV ČR, Praha, v. v. i. (XRF analýza, přístroj: NITON XL3t 980 GOLDD+).

105/92 mm, Ø/světlost vrcholového otvoru: 33/24 mm, výška: 106 mm). Otvory o průměru kolem 4 mm jsou provedeny v řadách, které pak šikmo sbíhají k otevřené bázi artefaktu. Tento nezvyklý tvar je u nás v mladší době bronzové v zásadě zachycován ojediněle ve funerálním, spíše však v sídlištním prostředí; bádání německé konstatuje výskyt podobných artefaktů v sousedství otopných zařízení (*Buck – Buck 2013*, 118–119 s přehledem nálezů, pozn. 347).

Široce diskutována je funkce artefaktu. Nádoba byla někdy označována s ostatními nádobami s perforovaným dnem jako cedník (*Vokolek 1988; týž 1999; Jiráň ed. 2008*, 194 a obr. 113:17, resp. 198 a obr. 117:9), poklop, či „vykuřovadlo“ (*Sklenář 1988*, 40); ne zcela jednoznačnému vydělení napomáhá ve fragmentárních (často sídlištních) souborech fakt, že v drobnějších zlomcích lze tento konkrétní typ nádoby zaměnit s jakoukoliv jinou nádobou s perforovanými stěnami. Studie zabývající se hlouběji přímo referovaným tvarem s volnou bází i vrcholem přicházejí s potřebou vydělení této formy jako specifického artefaktu coby krytu napomáhajícího zachování žhavých uhlíků (*Jażdżewski 1981; Buck – Buck 2013*), kterážto interpretace nebyla výrazněji zpochybněna. Průběžný tvar se vyskytuje od neolitu až do protohistorických období a jeho chronologie nebyla zpřesněna natolik, aby přispěl relevantnější dataci obj. 12.

Z obj. 2 byla získána bronzová jehlice s dvojkónickou (čtyřbokou) hlavicí a krátkým tělem o obdélníkovém profilu (hrot jehlice potlačen/odlomen). Jehlice tohoto typu se vyskytuje v širokém rozmezí mladší doby bronzové až doby halštatské (*Říhouský 1979*, 120–121), patří tedy k průběžným typům a nepřispívá zpřesnění chronologie souboru.

V objektech zjištěné zvířecí kosti byly podrobeny osteologické analýze. Byly identifikovány obvyklé druhy zvířat jako tur, prase, ovce/koza; kosterní materiál je charakterizován jako běžný kuchyňský odpad (*Nýltová Fišáková 2013*).

Reprezentativnější soubor keramiky byl tedy získán z obj. 1 a 12. Obj. 1, který by tedy snad mohl naplňovat znaky keramického depotu, je definován menší nádobou s odděleným hrdlem⁷ (*obr. 5:6*), která relativně dobře koreluje s překrývající, poněkud méně frekventovanou měkce profilovanou mísou (profilací podobná tzv. krajáči; *obr. 5:8*), s níž se setkává ve stupni IIb lužické kultury. V zásobní jámě obj. 12 nezdobený okřín měkkí, nicméně ne zcela ještě zaoblené profilace, lze zařadit do mladších období středního stupně lužické kultury, čemuž by odpovídal např. nezdobený džbánec s ostřeji odděleným kolmým hrdlem, mírně vyhnutým okrajem a náznakem střeovitého hranění ouška (*obr. 5:10*), řazený obvykle rovněž do středního stupně. V případě zvonovitého keramického tvaru s perforovanými stěnami (viz výše) se jedná o tvar relativně průběžný, zachycovaný v řadě kultur. Ploché keramický talíř/poklička s hrubším povrchem, nicméně bez náznaků stěn (*obr. 6:7*) je nicméně typičtější pro mladší soubory a častěji je nalézán v období pozdní doby bronzové, jakož i v obdobích mladších (cf. *Vokolek 1999*, 30).

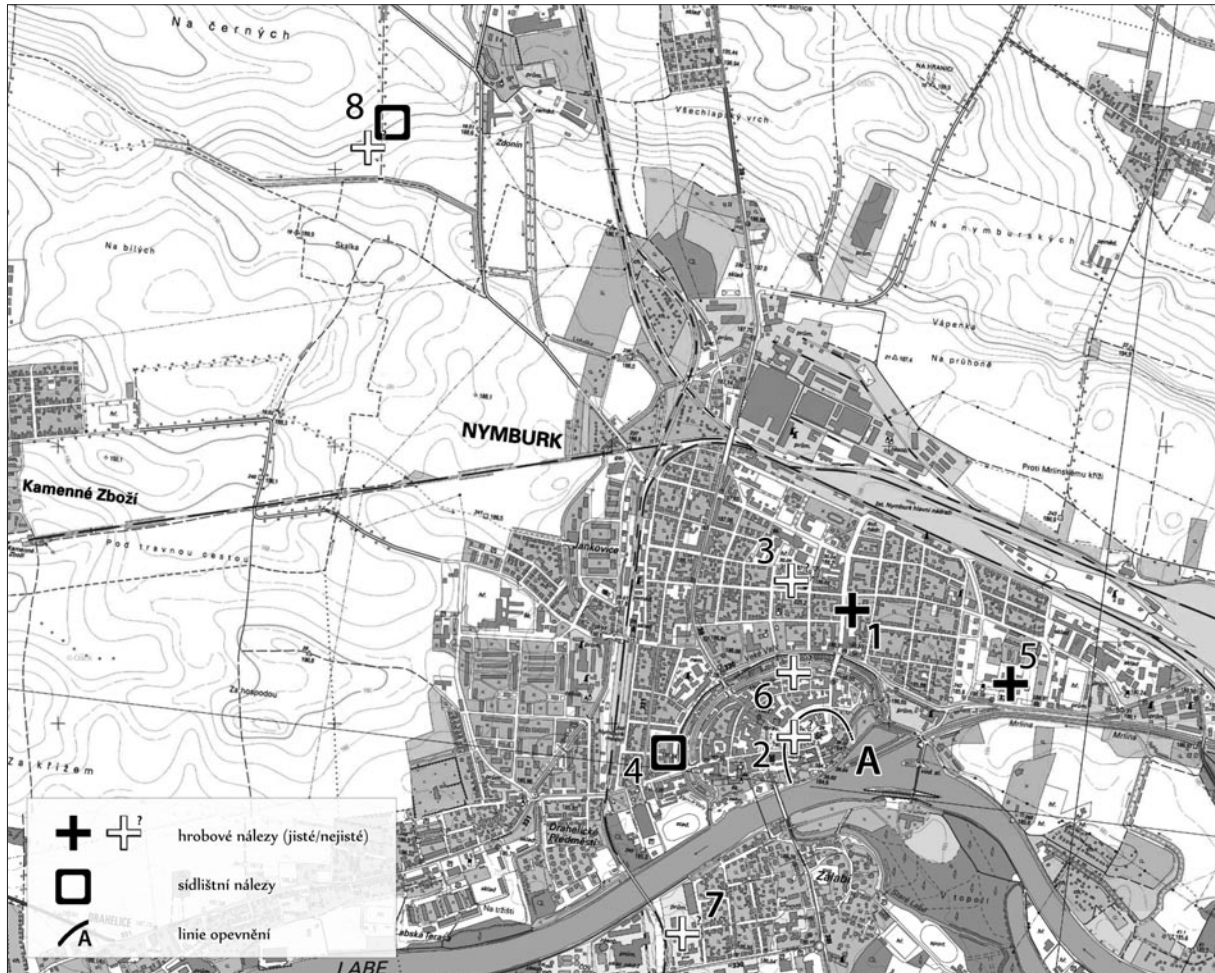
Fragmentární mladobronzový materiál ze sídliště ve Dvorech neumožňuje snad kromě obj. 1 a obj. 12, které nesou elementy lužické, rozsáhlejší závěry. Některé progresivnější elementy v obj. 12 nevylučují, že osada v lokalitě Na Zádušních/Na černých může mít ze středního stupně lužické kultury (a sice mladší fáze IIb) přesah i do mladších období, snad až na práh pozdní doby bronzové. Atypický obj. 4 (H), který po formální stránce nese některé znaky únětické kultury, může být náznakem další specifické komponenty. Bližší kulturní determinaci ostatních složek osídlení napomůže až další výzkum.

4. KONTEXT

Nálezy z mladší doby bronzové jsou v Nymburce a jeho okolí četné, jakkoliv se s výjimkou k. ú. Nymburk zdají poznatky stále spíše fragmentárním prologem dalšímu bádání. Kulturní determinace nálezů tohoto období je nepochybně zatížena částečnou podobností náplně knovízského a lužického okruhu, který určení zvláště u stopových nálezů znesnadňuje, tím spíše, že v kontaktní oblasti knovízské a lužické kultury nalézáme pravidelně zástupce obou. Obtížnost takového úkolu je pak přenesena do bádání o pozdní době bronzové, která byla např. v Nymburce a jeho okolí popsána dodnes jedinou archeologickou akcí (viz výzkum linie fortifikace v Nymburce níže).

Stav poznání pokročilé doby bronzové v k. ú. Nymburk shrnuje K. Motyková (2005). Základní rámec obrazu vytváří zachycená linie vícefázového opevnění, reprezentovaná dnes domy na jižní straně Palackého třídy (*obr. 9:A*). Její počátky jsou spojovány již se střední dobou bronzovou, v několika fázích pak pokračuje fungování linie i do pozdní doby bronzové, přičemž uvažováno je mj. o lužické fázi opevnění (*Motyková 2005*, 230–231). Výzkumy v i z hlediska pravěkého osídlení zajímavém historickém

⁷ Vzhledem k porušení nádoby na profilu nelze vyloučit, že v rozrušené části měla ucho, a jde tedy o džbánec; typologie lužické keramiky připouští výskyt obou variant (s uchem i bez něj).



Obr. 9. Nymburk a okolí (k. ú. Nymburk, k. ú. Dvory u Nymburka, k. ú. Kamenné Zboží a k. ú. Kovansko). Nálezy kultury lužických popelnicových polí v centru města a okolí. 1 – Palackého třída, přípojka k Městskému kulturnímu centru (referovaný nález); žárový hrob; 2 – ul. Kostelní, čp. 41–42; dvě nádoby (z hrobu?); 3 – ul. Komenského – reálka; pohřeb žárový?; 4 – ul. Velké Valy č.p 236, sídlíšní objekty; 5 – při ul. Poděbradské, bývalý cukrovar; 6 – ul. Jízdecká, nová vodárenská věž, nádoba (z hrobu?); 7 – prostor pivovaru, hrobové nálezy; 8 – Dvory, pol. Na Zádušních/Na Černých (referovaný nález), sídlíště, kostrový hrob; A průběh linie opevnění, patrně i s lužickou fází

jádra Nymburka zpravidla přinášejí nálezy mladší doby bronzové, tyto byly většinou charakterizovány jako nálezy kultury knovízské (např. *Motyková – Sedláčková* 1995). Sídlíšní komponenta lužická je zaznamenána v jedné z fází polykulturní lokality v zázemí centra, u křižovatky ulic Velké Valy a Vorlíčkova. Zachyceny byly čtyři sídlíšní jámy (*Motyková* 2000).

Funerální památky jsou zpravidla staršího data a místy se jedná o ojedinělé nálezy bez dokumentované souvislosti s pohřbíváním (*Jaklová* 1994, 3–4; *Vokolek* 2003, 235–237). Referovaný hrob na Palackého třídě (*obr. 9:1*) by mohl ve spojení s některými staršími nálezy naznačovat možnou existenci rozsáhlejšího pohřebního areálu v prostoru východní části ulice Komenského a jejího bližšího okolí. Známá kolekce bronzových nálezů, s otazníkem připisovaná rovněž pohřebním aktivitám, byla shromážděna při stavbě školy v ul. Komenského a její kořeny tkví ještě ve střední době bronzové (*Motyková* 2005, 233–237), v témž místě byly ovšem zaznamenány také pohřební aktivity kultury lužické⁸ (žárový hrob; *obr. 9:3*), další záznam o žárovém hrobě z někdejší ulice Na Spálence čp. 71⁹ lze dnes spojit s ulicí Komenského (dnešní název; v mapce na *obr. 9* neznačeno), možná nicméně souvisí s dalším nálezem ze stejné ulice (*Hellich* 1906, 485).

Dvě keramické nádoby (stupně IIa–IIb) snad ze žárového hrobu, byly získány při přestavbě domu čp. 41–42 (*obr. 9:2*; dnes Kostelní ul.; *Vokolek* 2003, 235; proti funerálnímu charakteru nálezů nicméně

⁸ Archeologická databáze Čech, v. 2013; monumis (517).

⁹ Archeologická databáze Čech, v. 2013; monumis (512).

Motyková 2005, 231). Další možný hrobový nález (nádoba, stupeň IIa) byl učiněn také u vodárenské věže přímo v centru Nymburka (obr. 9:6; nová vodárenská věž v Jízdecké ulici, p. p. č. 1592/2; Motyková 2005, 229, obr. 2:6; Vokolek 2003, 236). Perspektiva hrobových nálezů lužické kultury v prostoru nymburského Zálabí byla dále na základě nálezů při stavbě pivovaru (obr. 9:7) konstatována J. Hellichem na počátku 20. století (Hellich 1906, 485).

Důležité a četné nálezy byly učiněny na významné polykulturní lokalitě v prostoru někdejšího cukrovaru (při Poděbradské ulici; obr. 9:5). Zhruba dvacítko jednotlivých artefaktů z pohřebiště lužické kultury je řazena ke stupňům IIa–IIb, hrobové celky se nicméně nedochovaly (podle Vokolek 2003, 235). Blíže nelokalizovaný nález ze čtvrti Habeš (východní okraj Nymburka, rovněž mj. prostor cukrovaru) předaný muzeu tvoří 30 fragmentů keramické nádoby. Nádoba by rovněž hypoteticky mohla pocházet z žárového hrobu (v mapce na obr. 9 neznačeno; Novotný 1946).

Převážně staršího data jsou odkryvy lužických pohřebišť v širším okolí Nymburka. Relikty pohřebišť byly zachyceny v Kostomlatech nad Labem (Vokolek 2003, 133); Kovanicích (Sedláčková 1974); Sadské (např. Filip 1939, 25–28), Pečkách (Hellich 1919), Poděbradech-Kluku (Justová 1968), na několika lokalitách v Poděbradech (Hellich 1981) apod., přičemž tato pohřebiště se hmotnou náplní hlásí převážně do stupňů IIa/IIb.

Referovaná lokalita Dvory (obr. 9:8), dle řady náznaků zdaleka přesahující řešenou polohu Na Zálušních, dosud nebyla uvedena v ADC (v. 2013), je nicméně v literatuře známa, a sice povrchovými nálezy z pole západně od Zdonína, parcela p. č. 158/1, stejně jako nálezy z pole mezi silnicí Zdonín–Dvory směrem k Velelibům, patrně na parcele p. č. 181/1 (Motyková 2004, 164). Poněkud neurčité vymezení je zapříčiněno značným rozsahem pravděpodobně polykulturní lokality, či spíše v různých obdobích minulosti silně osídleného pásu táhnoucího se – nakolik je mi dnes známo – západně od Zdonína (referovaný nález a Motyková 2004, 164), západně od Velelib (Motyková 2011) a západně a severozápadně od Všeclap k poloze Na Kyselce, kde bylo nově zjištěno silné polykulturní osídlení různých období pravěku (z eneolitu, doby bronzové, a raného středověku; mimo jiné i pravděpodobně nové velké časně eneolitické ohrazení; Kos 2013) a patrně i dále.¹⁰ Archeologickými databázemi popsán stav osídlení v těchto oblastech evidentně neodráží plnohodnotným způsobem mnohem pestřejší realitu.

5. ZÁVĚRY

Príspevek predložil informácie o dvoch nových nálezoch relikvů mladší doby bronzové v Nymburce a jeho okolí. Kromě prezentace zachyceného materiálu představuje každá z lokalit přínos pro rozvíjení specifického okruhu témat. Lokalita Dvory je dalším argumentem k nahlížení celého prostoru severně od Nymburka jako intenzivně osídleného a i ve světle nové lokality (a povrchových sběrů, které obraz rozvíjejí) je zřejmé, že uchopení prostoru severně od Nymburka a stav zápisu v archeologických registrech nereflektuje skutečné množství nálezů zde přítomných. Další prokreslení stavu poznání je nutnou podmínkou k dalšímu studiu problematiky zázemí opevněné mladobronzové lokality na místě dnešního historického jádra Nymburka.

Stopa pohřebních aktivit z Palackého třídy přispěla po dlouhé době do množiny funerálních relikvů, které by měly obraz osídlení logicky dotvářet. I přes intenzivní stavební aktivity v širším centru v minulosti jsou nálezy tohoto typu v Nymburce stále pravděpodobné; zejména v prostoru východní části ulice Komenského, kam lze na základě představených fragmentů pohřebních aktivit situovat patrně větší nekropoli.

Pozice regionu blízko dnes uvažovaného střetu kulturních okruhů v mladší době bronzové, event. jejich posun na prahu pozdní doby bronzové ve stupních HaA2, resp. místy až HaB (blíže Bouzek 2006; Jiráň ed. 2008, 129), činí z regionu žádoucí oblast, která by měla být nositelem snah o příspěvek k hledání formy koexistence, kontaktu či odstupu obou celků. Poznatky z k. ú. Nymburk předkládají pestrý svět nálezů, v němž nicméně mechanismus této kulturní změny nebyl řešen.

Předložený příspěvek s ohledem na rozsah takového úkolu neaspíruje na cíl revidovat stav poznání mladší (resp. pozdní doby bronzové) v Nymburce a okolí; upozorňuje nicméně na stav poznání zrcadlící jistou nálezovou disharmonii, která by vykročení za sledováním této kulturní změny mohla stát v cestě. Zatímco funerální aktivity mladší doby bronzové z území města utváří v databázích s jedinou výjimkou kultura lužická; sídlištní materiál z historického jádra města je v Archeologické databázi Čech popisován

¹⁰ Poslední archeologická akce proběhla pod vedením autora příspěvku v roce 2016 v obci Všeclapy v někdejší Sadu Míru a bylo při ní zaznamenáno osídlení mladší doby bronzové, doby římské (st. B), časně slovanského a dále zejména starohradištního období.

bez výjimky jako knovízský. Samostatnou otázkou je také hmotná náplň osídlení pozdní doby bronzové. Nová syntéza poznatků zajímavého období čeká na své uchopení.

PRAMENY A LITERATURA

- Baloun, L. 2011: Nymburk, okr. Nymburk. In: Lutovský, M. a kol., Terénní výzkumy Ústavu archeologické památkové péče středních Čech v letech 2009 a 2010, *Archeologie ve středních Čechách* 15, 1176.
- Beran-Cimbůrková, P. 2012: Antropologický posudek č. 14, Dvory-Veleliby (Na Zádušní I.) [Antropologická analýza, čj. 4012/2012]. Ústav archeologické památkové péče středních Čech.
- Beran-Cimbůrková, P. 2013: Antropologický posudek č. 21, Nymburk (Palackého) [Antropologická analýza, čj. 563/2013]. Ústav archeologické památkové péče středních Čech.
- Bouzek, J. 2006: Kde leží hranice mezi lužickými skupinami východních a severozápadních Čech a kde hranice s knovízskou kulturou? In: Sedláček, R. – Sigl, J. – Vencl, S. (red.), *Vita archaeologica – Sborník Víta Vokolka*. Hradec Králové – Pardubice, 49–54.
- Bouzek, J. – Koutecký, D. 2000: Lužická kultura v severozápadních Čechách. Příspěvky k pravěku a rané době dějinné severozápadních Čech 8. Most.
- Buck, D.-W. R. – Buck, D. 2013: Studien zur Lausitzer Kultur Band V, 1: Die Keramik der Lausitzer Gruppe I. Das Gräberfeld Klein Lieskow III, 1. Beiträge zur Ur- und Frühgeschichte Mitteleuropas 71/1. Langenweissbach.
- Filip, J. 1939: Lužická kultura v bývalém Československu, *Památky archeologické* 41, 14–51.
- Gedl, M. 1964: Szkieletowy obrządek pogrzebowy w kulturze łużyckiej. *Zeszyty naukowe Uniwersytetu Jagiellońskiego XC, Práce archeologiczne, Zeszyt 6*. Kraków.
- Halama, J. 2014: Pozoruhodné bronzové artefakty z lokality Žádlovice u Loštic (okr. Šumperk). In: Juchelka, J. (ed.), *Doba popelnicových polí a doba halštatská. Materiál z XIII. mezinárodní konference „Popelnicová pole a doba halštatská“*. Opava, 179–222.
- Hellich, J. 1906: Pravěk Poděbradska. Poděbrady.
- Hellich, J. 1919: Hroby typu lužického v Pečkách na dráze, *Památky archeologické* 31, 29–32.
- Hellich, J. 1981: Lužická žárová pohřebiště u Poděbrad, *Vlastivědný zpravodaj Polabí* 21, 35–51, 72–75.
- Hrala, J. 1992: Die Massenbestattung auf dem Brandgräberfeld der Lausitzer Kultur in Velký Osek, *Archeologické rozhledy* 44, 524–539, 681–682.
- Hrala, J. – Šumberová, R. – Vávra, M. 2000: Velim. A Bronze Age fortified site in Bohemia. Praha.
- Chvojka, O. 2009: Jižní Čechy v mladší a pozdní době bronzové. *Dissertationes Archaeologicae Brunenses/ Pragensesque* 6. Brno.
- Jaková, V. 1994: Vlastivědné muzeum v Nymburce. Katalog pravěké sbírky. *Zprávy České archeologické společnosti - Supplément* 22. Praha.
- Jażdżewski, K. 1981: Über sogenannte Sieb- und Räuchergefäße aus Mitteleuropa, *AFD Beiheft* 16 – Beiträge zur Ur- und Frühgeschichte I., 325–354.
- Jiráň, L. ed. 2008: *Archeologie pravěkých Čech* 5. Doba bronzová. Praha.
- Juchelka, J. 2014: Lužická kultura v českém Slezsku. *Spisy Archeologického ústavu AV ČR Brno* 47. Brno.
- Justová, J. 1968: Lužické žárové pohřebiště v Kluku u Poděbrad, *Archeologické rozhledy* 20, 20–32.
- Kos, L. 2013: Ohrazený areál u Všechlap, okr. Nymburk. Nové ohrazení časného eneolitu? *Archeologie ve středních Čechách* 17, 377–386.
- Kos, L. 2015a: Dvory – Veleliby vodovod, Dvory – Veleliby kanalizace, napojení na ČOV Nymburk [Nálezová zpráva, čj. 2398/2015]. Ústav archeologické památkové péče středních Čech.
- Kos, L. 2015b: Reko NTL Nymburk, Palackého třída [Nálezová zpráva, čj. 357/2015]. Ústav archeologické památkové péče středních Čech.
- Kytlicová, O. 2007: Jungbronzezeitliche Hortfunde in Böhmen. *Prähistorische Bronzefunde* 20/12. Stuttgart.
- Langová, M. 2012: Sídlní areál starší doby bronzové v Brandýse nad Labem – objekty s lidskými kosterními pozůstatky. Nepublikovaná diplomová práce. Ústav pro pravěk a ranou dobu dějinnou FF UK v Praze.
- Motyková, K. 2000: Nymburk, okr. Nymburk [Zpráva o archeologické akci čj. 5122/2000]. *Archeologický ústav AV ČR v Praze*.
- Motyková, K. 2004: Archeologické výzkumy na Nymbursku v roce 2003, *Středočeský vlastivědný sborník* 22, 157–164.
- Motyková, K. 2005: Příspěvek k osídlení ve střední a mladší době bronzové na katastru Nymburka, *Archeologie ve středních Čechách* 9, 227–242.

- Motyková, K. 2007: Archeologické výzkumy na Nymbursku v roce 2006, Středočeský vlastivědný sborník 25, 128–138.
- Motyková, K. 2011: Sídliště kultury nálevkovitých pohárů a hrob kultury se zvoncovitými poháry ve Dvorech u Nymburka, Archeologie ve středních Čechách 15, 163–176.
- Motyková, K. – Sedláčková, H. 1995: Nymburk, Soudní ul. čp. 21. Archeologický výzkum v roce 1994 [Nálezová zpráva č.j. 359/1996]. Archeologický ústav AV ČR v Praze.
- Novák, M. 2010: Jaký pán, takový hrob? – Doklady sociální stratifikace na pohřebištích východočeské skupiny kultury lužických popelnicových polí. In: Furmánek, V. – Mirošayová, E. (eds.), Popelnicové polia a doba halštatská. Zborník referátov z X. mezinárodnej konferencie Košice. Nitra. 249–268.
- Novotný, B. 1946: Nymburk – „Habeš“ [Hlášení č.j. 90/1946]. Archeologický ústav AV ČR v Praze.
- Nývtová Fišáková, M. 2013: Zpráva o analýze zvířecího osteologického materiálu z lokality Dvory-Veleliby [Osteologická analýza]. Archeologický ústav AV ČR v Brně.
- Palátová, H – Salaš, M. 2002: Depoty keramických nádob doby bronzové na Moravě a v sousedních zemích. Pravěk Supplementum 9. Brno.
- Plesl, E. 1965: Otázky středobronzového osídlení v severozápadních Čechách, Památky archeologické 56, 457–512.
- Říhovský, J. 1958: Žárový hrob z Velatic I a jeho postavení ve vývoji velatické kultury, Památky archeologické 49, 67–118.
- Říhovský, J. 1979: Die Nadeln in Mähren und im Ostalpengebiet (von der mittleren Bronzezeit bis zur älteren Eisenzeit). Prähistorische Bronzefunde 13/5. München.
- Salaš, M. 2005: Bronzové depoty střední až pozdní doby bronzové na Moravě a ve Slezsku I. Brno.
- Sedláček, R. 2005: Dozamslyce. Pohřebiště lidu popelnicových polí. Pravěk Supplementum 13. Brno.
- Sedláčková, H 1974: Kovanice, okr. Nymburk [Hlášení č.j. 32/74]. Archeologický ústav AV ČR v Praze.
- Sklenář, K. 1988: Archeologický slovník 3. Keramika a sklo. Praha.
- Smejtek, L. 2011: Osídlení z doby bronzové v Kněževsi u Prahy. Praha
- Spurný, V. 1950: Kostrové hroby v knovízské kultuře, Památky archeologické 43, 13–20.
- Šabatová, K. 2007: Sídlní areál střední a mladší doby bronzové v Přáslavicích. Nепublikovaná dizertační práce. Ústav archeologie a muzeologie FF MU Brno.
- Tolasz, R. – Míková, T. – Valeriánová, A. – Voženílek, V. eds. 2007: Atlas podnebí Česka. Olomouc–Praha.
- Tomášek, M. 2007: Půdy České republiky. Praha.
- Trefný, M. – Dobeš, M. 2008: Pohřebiště ze střední až mladší doby bronzové ve Straškově, okr. Litoměřice, Archeologie ve středních Čechách 12, 205–243.
- Trefný, M. – Jiráň, L. a kol. 2012: Lužické pohřebiště v Chodounech u Roudnice nad Labem. Praha.
- Veliáček, L. 1983: Die Lausitzer Kultur in der Slowakei. Nitra.
- Vokolek, V. 1988: Osady lužické kultury ve východních Čechách (část I.). Fontes Musei Reginaehradecensis 16/1. Hradec Králové.
- Vokolek, V. 1999: Pohřebiště lidu popelnicových polí v Ostroměři. Hradec Králové.
- Vokolek, V. 2003: Gräberfelder der Lausitzer Kultur in Ostböhmen. Fontes archaeologici Pragenses 27. Pragae.

Two new Late Bronze Age sites in the Nymburk region (Nymburk, Palacký Avenue and Dvory, site of Na Zádušních)

During two construction projects (Fig. 1), remains of Late Bronze Age settlement were identified and investigated in 2012. This contribution contains an evaluation of the finds, summarizes all established findings and places it into the context of already known finds made in Nymburk and its surroundings.

Chapter 2 is devoted to the excavation in Nymburk, Palacký Avenue. A cremation grave was found in a gas connection trench. The grave had the form of an oval pit with a NE-SW axis (estimated dimensions of the feature: width – 80 cm, length along the long axis – c. 100 cm, maximum ascertained depth – 30 cm; Fig. 3). A large handleless amphora-shaped vessel (Fig. 5:1) contained charred bones, two bronze objects – a small concave disc (Fig. 4:1) and a lunate pendant (Fig. 4:2), an unburnt animal offering (a bone) and another vessel (or possibly its fragments) – an undecorated biconical vessel with a separated, only slightly arched neck (Fig. 5:5). Besides this vessel stood another vessel – a decorated biconical vessel with a sharp profile and a low, decorated neck on a decorated hollow foot (Fig. 5:2). The assemblage is complemented by fragments of two small bowls (Fig. 5:3 and 5:4), the location of which is uncertain. The assemblage contains elements characteristic of the Lusatian Urnfield culture, more specifically of its middle phase (probably HaA1).

Chapter 3 describes the excavation in the cadastral area of Dvory u Nymburka (c. 2,3 km from the previous site measured in a straight line) at the site of Na Zádušních/Na Černých. A water supply line was built there (Fig. 7) and along its route, 16 features in total were documented in the profile (Fig. 8).

Apart from several undetermined settlement pits, also two storage pits, an inhumation grave, a feature resembling a semi-sunken hut and a probable pottery hoard were identified. The pottery range is highly fragmentary and corresponds to the inventory of the Late Bronze Age (Fig. 6). Features 1 (hoard?) and 12 (storage pit) are easier to date - they both bear signs of the late phase of the middle stage of the Lusatian culture (IIb); however, hypothetically later elements can be noticed in feature 12, too. The inhumation grave (2 men, crouched position, N-S orientation) without other finds could belong to the Únětice culture, however, no other finds of this culture are known from the site.

Late Bronze Age finds are relatively common in Nymburk and its vicinity (Motyková 2005). Still, the recovered finds have expanded our knowledge of the Lusatian culture settlement (Fig. 9) which is essential for the border and contact region between the Lusatian and Knovíz cultures, which had moved further east at the beginning of the Final Bronze Age, in HaA2 or locally perhaps even in HaB.

(English by Jan Machula)

Fig. 1. Locations of the sites. 1 – Nymburk, Palacký Avenue; 2 – Dvory, site of Na Zádušních/Na Černých

Fig. 2. Nymburk. Plan of the excavation site, the gas connection to house no. 449/64 is marked. Location of grave H 1

Fig. 3. Nymburk. I. Profile of the gas connection (A–B); II. Plan of grave H1 (in the C–D axis)

Fig. 4. Nymburk. Grave H 1: 1 – badge/small concave disc, 2 – pendant; Dvory, feature 2: 3 – pin with a biconical head; a – real state of preservation, b – attempt at reconstruction of the artefacts

Fig. 5. Ceramic finds. 1–5: Nymburk, grave H 1; 6–11: Dvory

Fig. 6. Ceramic finds, Dvory

Fig. 7. Dvory. Excavation situation, plan of the site

Fig. 8. Dvory. Recovered profiles and plans of the features

Fig. 9. Nymburk and its surroundings. Lusatian Urnfield culture finds in the town centre and around. 1. Palacký Avenue (reported find); cremation grave; 2 Kostelní Street; two vessels (from a grave?); 3 Komenského Street; cremation burial?; 4 Velké Váhy Street, settlement features; 5 near Poděbradská Street; 6 Jízdecká Street, vessel (from a grave?); 7 grounds of the brewery, finds from graves; 8 Dvory (reported find), settlement, inhumation grave; A course of the fortification line which probably includes a Lusatian culture phase