

## „Oltáře“ z Černého Vola: prolegomena k publikaci

Jan Bouzek – Vít Vokolek

Zajímavý soubor reliéfní mazanice, nalezený v jámě pozdní mohylové kultury v Černém Volu u Prahy (k. ú. Statenice, okr. Praha-západ; obr. 1), poprvé zmíněný s obrázkem jednoho zlomku v Pravěkém umění Čech a Moravy (*Neustupný 1941*, 40, viz též *Neustupný – Neustupný 1960*, 167, obr. 56; zde obr. 2), viděl J. B. v částečně rozloženém stavu spolu s Romanem Hakenem v padesátých letech. Jiří Neustupný, tehdejší vedoucí pravěkého oddělení Národního muzea, uvažoval o publikaci, ale nedošel k uspokojivému závěru a nechal zlomky zase zabalit.<sup>1</sup>

Podrobná inventarizace souborů ze Statenic a publikace keramiky z kontextu V. Vokolkem (*Vokolek 2009*)<sup>2</sup> vrátila zlomky do středu pozornosti; srovnání s paralelami keramického průvodního souboru potvrdilo datování do závěru střední doby bronzové. Již předběžné srovnání s obdobami z hlíny i v bronzovém šperku naznačilo možnosti rekonstrukce a interpretace, které bychom tu chtěli ukázat. Vzhledem k věku obou autorů je lépe seznámit aspoň s dosavadními výsledky pokusů o zhodnocení.

Podrobné zkoumání bylo jen započato, vyžaduje i řadu přírodovědných analýz a širší, zevrubnější hledání obdób. Zatím jsme schopni pracovat jen s výběry paralel, naznačujících okruh symboliky, konstrukce a náboženských představ, uvnitř kterých by bylo možno postoupit dále v hodnocení této výjimečné památky. Pokusíme se zde aspoň naznačit přístup k tématu z několika základních hledisek:

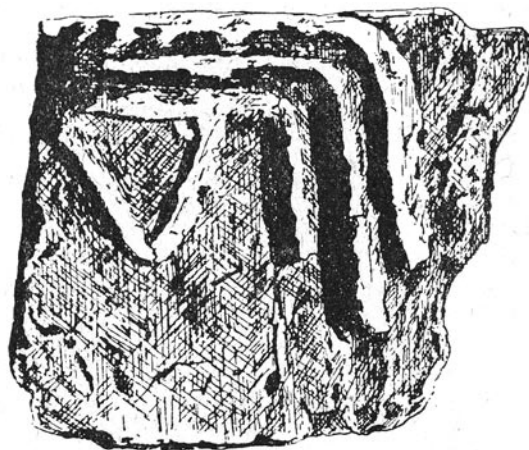
- jak byl komplex umístěn na stěně, resp. stěnách, na konstrukci;
- jak, k jakým rituálům byl využíván;
- do jaké oblasti náboženských představ patří jeho symbolika;
- co společného má s jinými objekty z hlíny i kovu v daném časovém kontextu, ale i později – zejména s křbovými podstavci a se srovnatelnými „oltáři“ ve střední Evropě i ve Středomoří.

Celkové množství zlomků by vystačilo na stěnu či více stěn „chrámku“, ale významných stop dekoru je jen málo. Dva nejvýznamnější kusy představují figurky ptáků sedících na kolečku s loukotěmi.

K hlavním fragmentům byly podle síly, materiálu, barvy a struktury připojeny podobné i bez jasněho napojení „zlomu na zlom“, což se povedlo jen výjimečně.



Obr. 1. Černý Vůl, k. ú. Statenice, okr. Praha-západ. Poloha lokality na mapě Čech



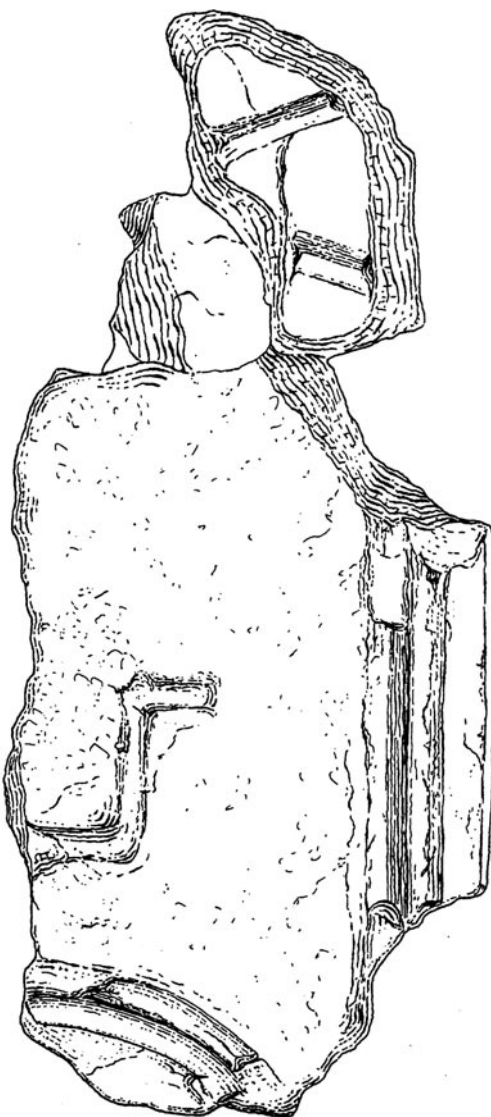
Obr. 2. Černý Vůl. Jediný dosud publikovaný fragment reliéfní mazanice (podle *Neustupný – Neustupný 1960*, obr. 56 na s. 167)

<sup>1</sup> Pokoušeli jsme se s Romanem Hakenem o symetrickou rekonstrukci s ptáčky po stranách a mám dojem, že byl tehdy mezi zlomky ještě třetí ptáček podobný tomu s prohnutým tělem, ale jistý si tím už nejsem (pozn. J. B.).

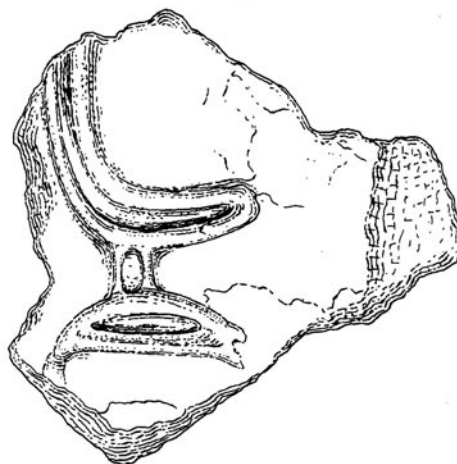
<sup>2</sup> Předměty jsou uloženy ve sbírkách Národního muzea, inv. č. H1-511157 ad. V. Vokolek je zainventoval a nakreslil. Za jejich zapůjčení a svolení k publikaci děkujeme Národnímu muzeu, M. Ličkovi a M. Tisucké, za pomoc s literaturou L. Jiráňovi, za redakční péči M. Lutovskému. Kresby rekonstrukcí J. Bouzek a A. Waldhauserová. Projekt by podpořen Filozofickou fakultou UK.



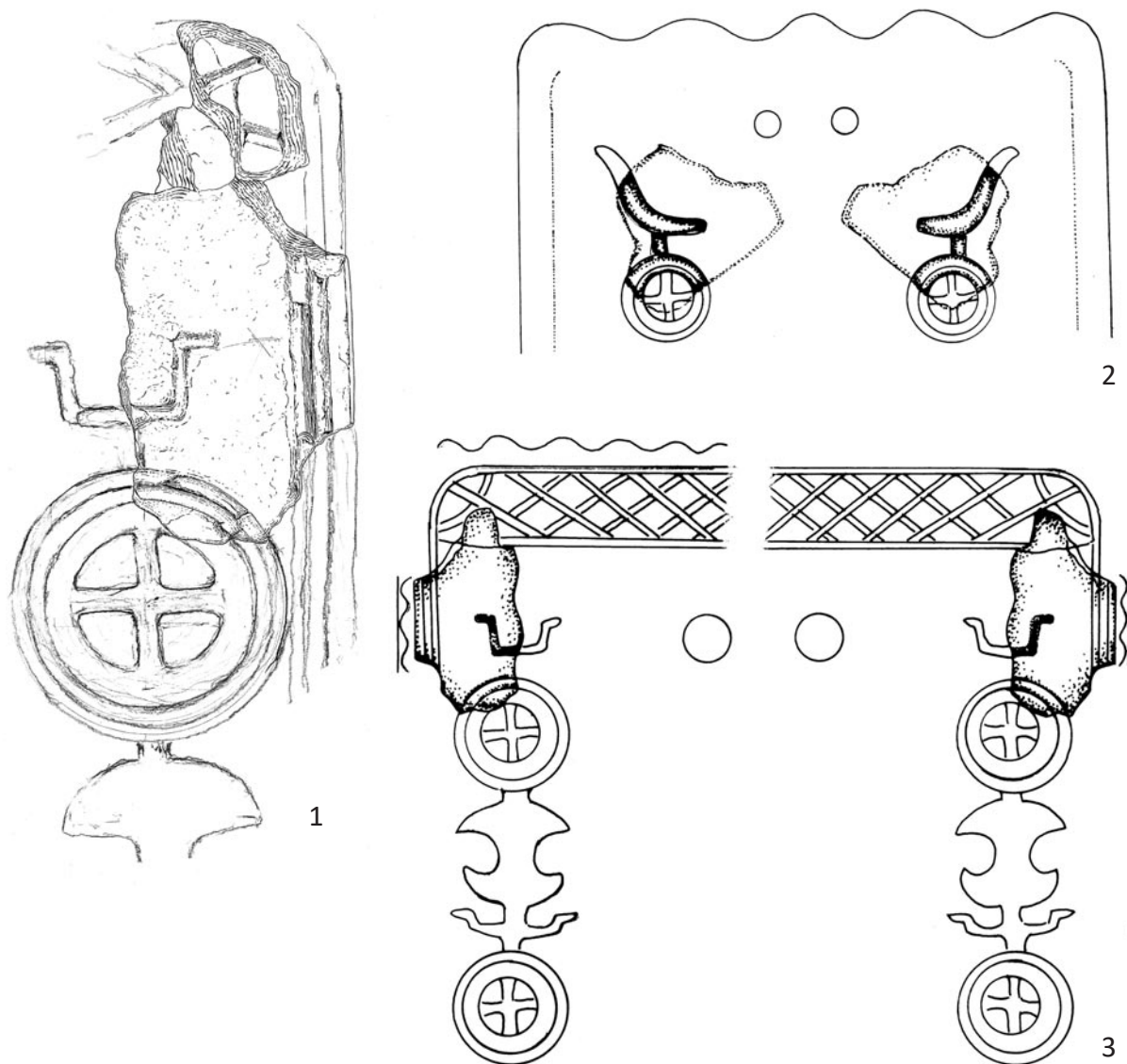
1



2



**Obr. 3.** Černý Vůl. Zlomky A (1) a B (2)

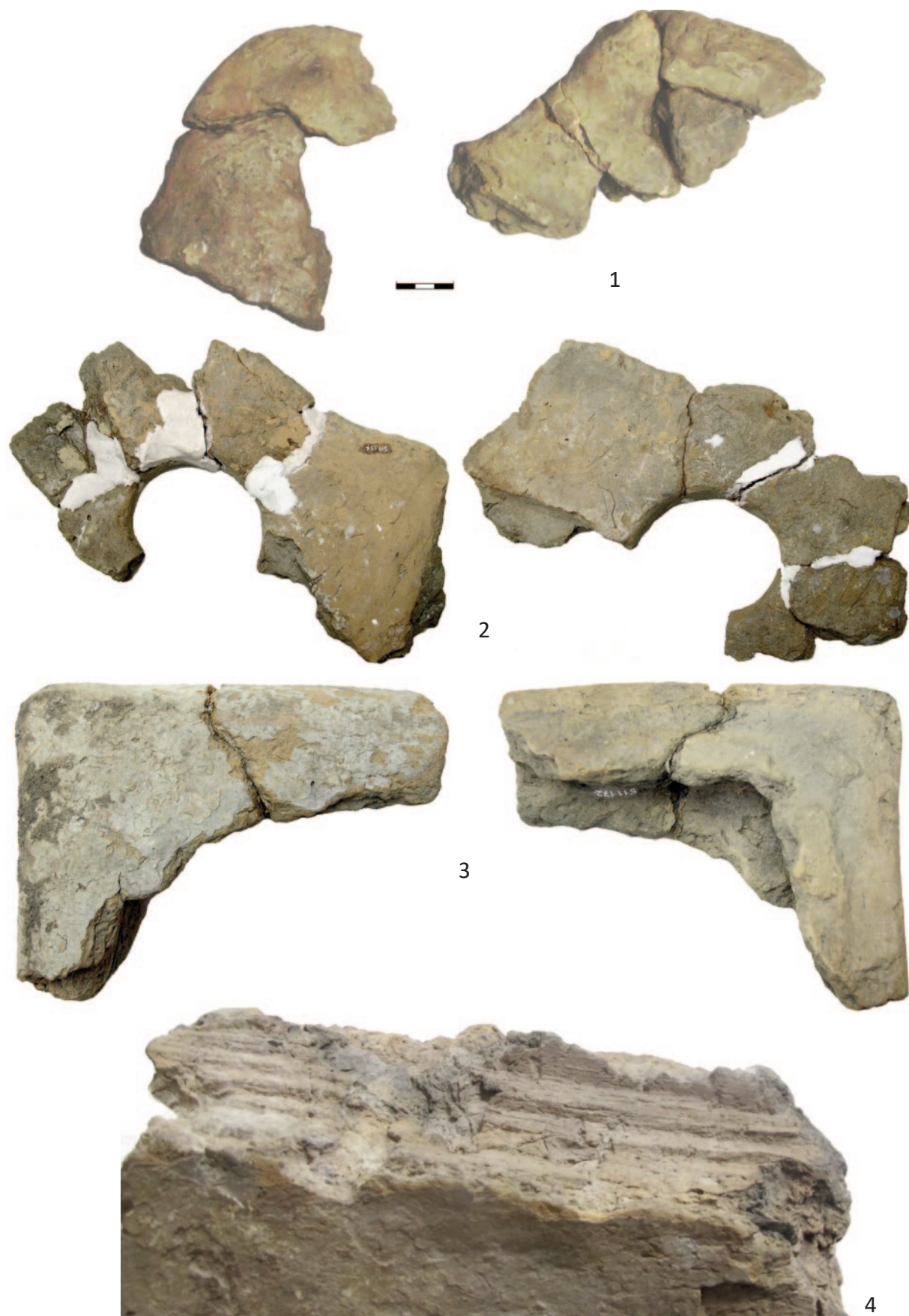


Obr. 4. Černý Vůl. Pokusy o rekonstrukci na základě zlomků A (1, 3) a B (2)

**A:** větší, silnější deska, aspoň 7× přetřeno novou vrstvou „malby“. L-formní (?), pravděpodobněji T-formní – dvojhlaví – ptáci na kolečku, asi 2× nad sebou, nahoře a při okraji klikatka a žebra-pásky, lišta po stranách svislá dvojitá, nejspíše bylo symetrické, po obou stranách podobný motiv, celek musel být vyšší než srovnatelné krbové podstavce (mezičlánek podle závěsku z neznámé lokality „z Uher“, obr. 9:4, zkušebně, ale něco vypouklého tam bylo). Tvar jako bilobální štít, přesýpací hodiny, dvojitá sekera nebo model ingotu, jako jsou zejména v chorvatských pokladech. Výška slepeného zlomku 48 cm (obr. 3:1, rekonstrukce obr. 4:1, celková obr. 4:3).

**B:** slabší deska, ptáček kurvilineární na převráceném T podstavci, pod ale také kolečko, okraj po straně plochá lišta, nahoře také pravděpodobně strmá vlnice. Trojúhelníček spodku nožiček mezi svislou nohou a kolečkem, uvnitř kolečka patrně kříž loukotí. Výška zlomku 17 cm (obr. 3:2, rekonstrukce obr. 4:2).

K oběma se zdají patřit některé ze zlomků vlnitého horního okraje a některé s většími kruhovými otvory (ukázky obr. 5:2). První tlustší deska vykazuje stopy několikanásobného přetření novou vrstvou (srov. obr. 5:4). Oba zlomky byly ze zadu opřeny (připevněny?) na dřevěné konstrukci – desce. Okrouhlé otvory v horní části u obou kusů jsou patrně doloženy, u většího dost velké, u téhož nahoře nad ptáčky vodorovně doloženy dvě křížující se vlnice. Pro menší není dost dokladů, takže asi i nahoře byla jen plochá rovná lišta. Nad lištami u obou tvoří horní okraj strmá vlnice až do rohatých vrcholů horního konce.



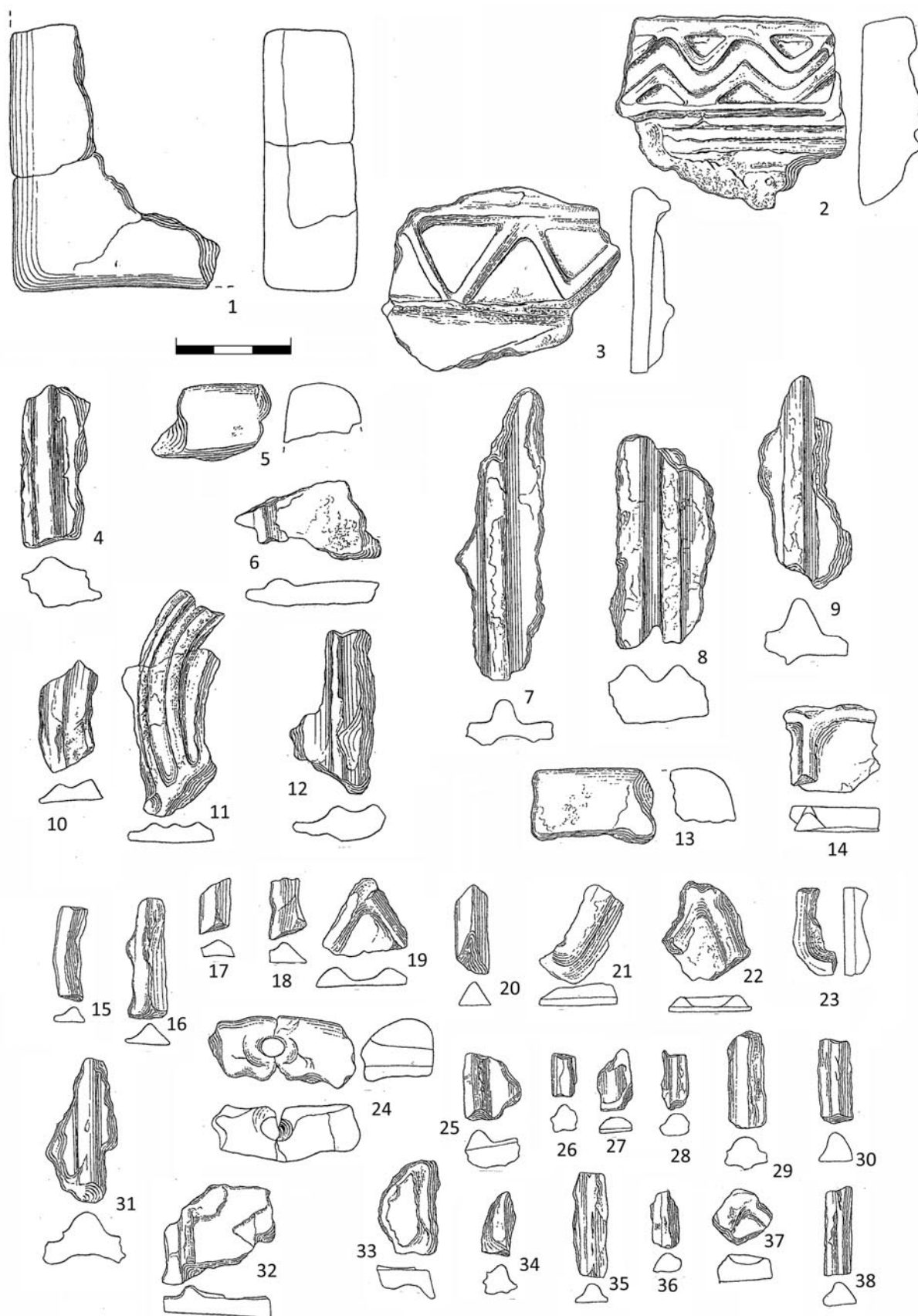
**Obr. 5.** Černý Vůl. Zlomky vlnitého horního okraje (1), okolí otvorů (2), rohů desky (3) a ukázka vrstev přemaleb (4)



**Obr. 6.** Černý Vůl. Zlomky vysoké klikatky (1), žeber (2) a malých otvorů k připevnění snad i jakési opony (3)



**Obr. 7.** Černý Vůl. Ukázky žeber a klikatek z bordur desek



Obr. 8. Černý Vůl. Kresebná dokumentace menších zlomků (výběr)

**C:** Asi 5–6 základních variant zlomků bordur s klikátkou různých rozměrů a s různými lištami (2–3 paralelně, vysoké i nízké, *obr. 6:1,2; 7*) ukazuje, že muselo být dohromady asi k deseti samostatným částem komplexu. Malé otvory (*obr. 6:3*) sloužily patrně k upevnění k podložce.

U většiny zlomků jde o kusy odzadu připevněné k prkenné nejspíše stěně, ovšem horní okrajová vlnice už z opory trčela volně, pod tím také kus ještě byl vyhnut volně aspoň do výše otvorů. Z obnovení přemalby, aspoň 7× na velkých silných zlomcích, pocházejí drobné zlomky odlepené od podložky vrchní vrstvy reliéfu, křehké, rovné i ohnuté z koleček (viz též *obr. 8*).

**D–E:** další dutý pravoúhlý podstavec z podobné hlíny okrové, dutý, aspoň ze dvou komplexů (*obr. 5:3; 5:1 vlevo; 8:1*). Asi byly i volné desky součástí komplexu.

Mazanice byla již dlouho studována jako důležitý prvek konstrukce stěn s pletením, štípanými trámy a prkny, podnětná i rekonstrukce (např. *Vencl 1991; Vařeka in Kuna – Němcová a kol. 2012*), podle podobných kalkulací bylo by zlomků z Černého Vola dostatek pro fasádu domu.

Aspekty vysvětlení jako část stavby má obdoby v rekonstrukcích – např. v chatě z Rottelsdorfu (*Wunderlich, 186, zde obr. 11:2*), modelech (*Schlichterle 1993; Fries-Knoblach 2006*) či v chýšovité urně z Lazia (*obr. 11:1*). Asi byly pod střechou jako terakoty na etruských chrámech, možná i v interiéru. Vesměs šlo o malby či ryté vzory, nikoli o reliéfy. Zlomky maleb byly nalézány odedávna (už *Stocký 1928; Müller 1959*), dnes se identifikují i jejich drobné stopy (srov. *Bouzek 2011*). Bohatý materiál o reliéfech shromáždil v tomto směru J. Paulík (*1962*) i jeden z autorů (*Bouzek 1966; 1985, 71–75, 176–180*).

Skrze otvory mohlo svítit slunce, ale i oheň. S. Vencl (*2016*) vhodně připomněl obecnou existenci zápalných obětí u oltářů. Existenci stěny předpokládá i L. Smejtek u svatyně v Kněževsi (*Smejtek 2006; týž 2007–2011, 254–260*).

Krbové podstavce s podobnými kolečky, lištami, klikátkou a otvory jsou známy z pozdní doby bronzové. Zobrazené ukázky jsou ze Švýcarska (*obr. 9:2*), z okolí Halle (*obr. 10:1–3*) a z mykénské hrobky 12. stol. u Volosu v Řecku (*obr. 10:4*); blíže k Černému Volu mají zlomky z Trebatic a ze severozápadních Čech v teplickém muzeu (*obr. 10:5,6*) a další dosud nepublikované z Velkých Žernosek.<sup>3</sup>

Pták s kolem symbolizuje sluneční božstvo a hrdinu, jeho výrazné rozšíření v Evropě patří do doby zhruba současné s Achnatonovou reformou v Egyptě. Velké množství podobných symbolů je známo ze severské doby bronzové, ale stylizace na našem oltáři je známa zejména z uherské kotliny. Zde zobrazujeme jako příklady závěsek z neznámé lokality „z Uher“ (*obr. 9:4*), náhlenice z Athén a z Rinyasszentkirály (*obr. 9:3*) a vysoké ucho nádoby v souvislosti s Mořskými národy na Sicílii (*obr. 9:5, z Thapsu, dvakrát nad sebou pták a kolečko, okraj lemuje vlnice*).

Ptáci s kolem a podobní „na kleci“ dosáhli ještě velkého rozšíření v rané době železné v geometrickém Řecku, v Makedonii (*obr. 9:1*) a až po Atlantik (*Bouzek 1970; 1971*). V Řecku značil orel s globem Dia, jak na zlatém řetěze drží celý světový globus.

Na závěr patří vyslovit obdiv ke dvěma článkům v minulém čísle tohoto časopisu. Určení bronzové plastiky koníčka nelze učinit lépe (*Smejtek – Švédová 2016*), koník je velmi blízký trundholmskému, ale paralely má i v Řecku (srov. zejm. *Zimmermann 1989; Benson 1970*), včetně kruhových razítek, běžných v pozdním 8. a raném 7. století. O nich musel autor koníka něco vědět. Geometrické předlohy figur na vozíku ze Strettwegu jsou starší, býček z Býčí skály připomene egyptského Apise i lýdské vzory; snad měli autoři těchto výjimečných kusů nějaké školení na jihu; i když technická úroveň kovoliticů byla i ve střední a severní Evropě dostatečná, figurální bronzby byly zcela výjimečným námětem. Hliněný objekt podoby kanelovaného protodórského sloupu s patkou (*Vencl 2016, 281, obr. 8*) může reflektovat buďto sloup spatřený někde na jihu či luterrion, oblíbený dar do svatyně v Řecku i u Etrusků (*Ginouvs 1962*). K hliněným pánvovitým či vanovitým útvarům z hlíny či mazanice jen málo vypálené, žlabovité (též *Metlička 2004*) sluší připomenout lustrální bazénky krétské, s obdobami i v Uherském Brodě (*Hrubý 1958; Bouzek 1985, 72–75*). Zlomků z Černého Vola se to ovšem netýká.

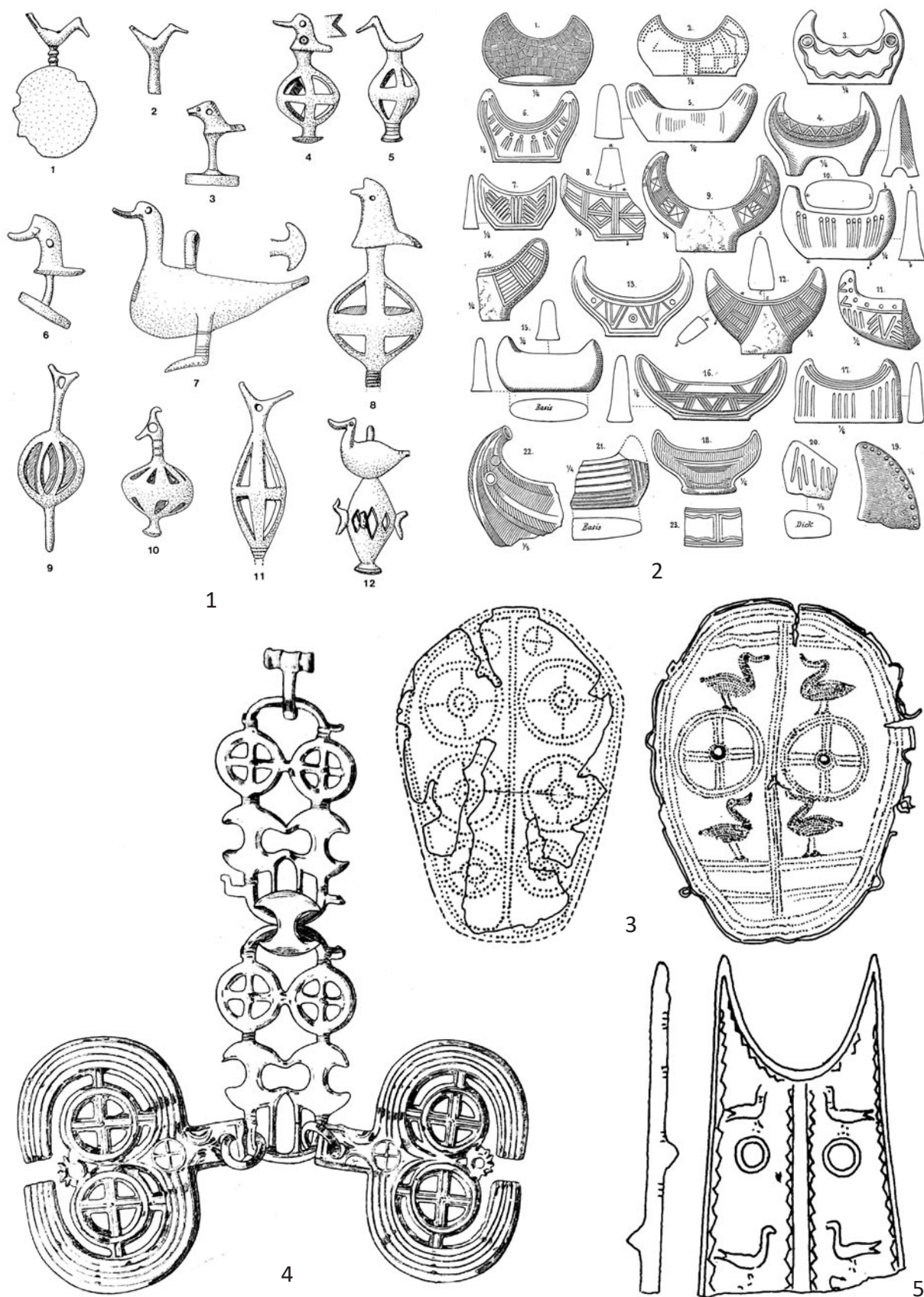
## LITERATURA

*Benson, 1970: Horse, Bird and Man. The Origins of Greek Painting. Amherst.*

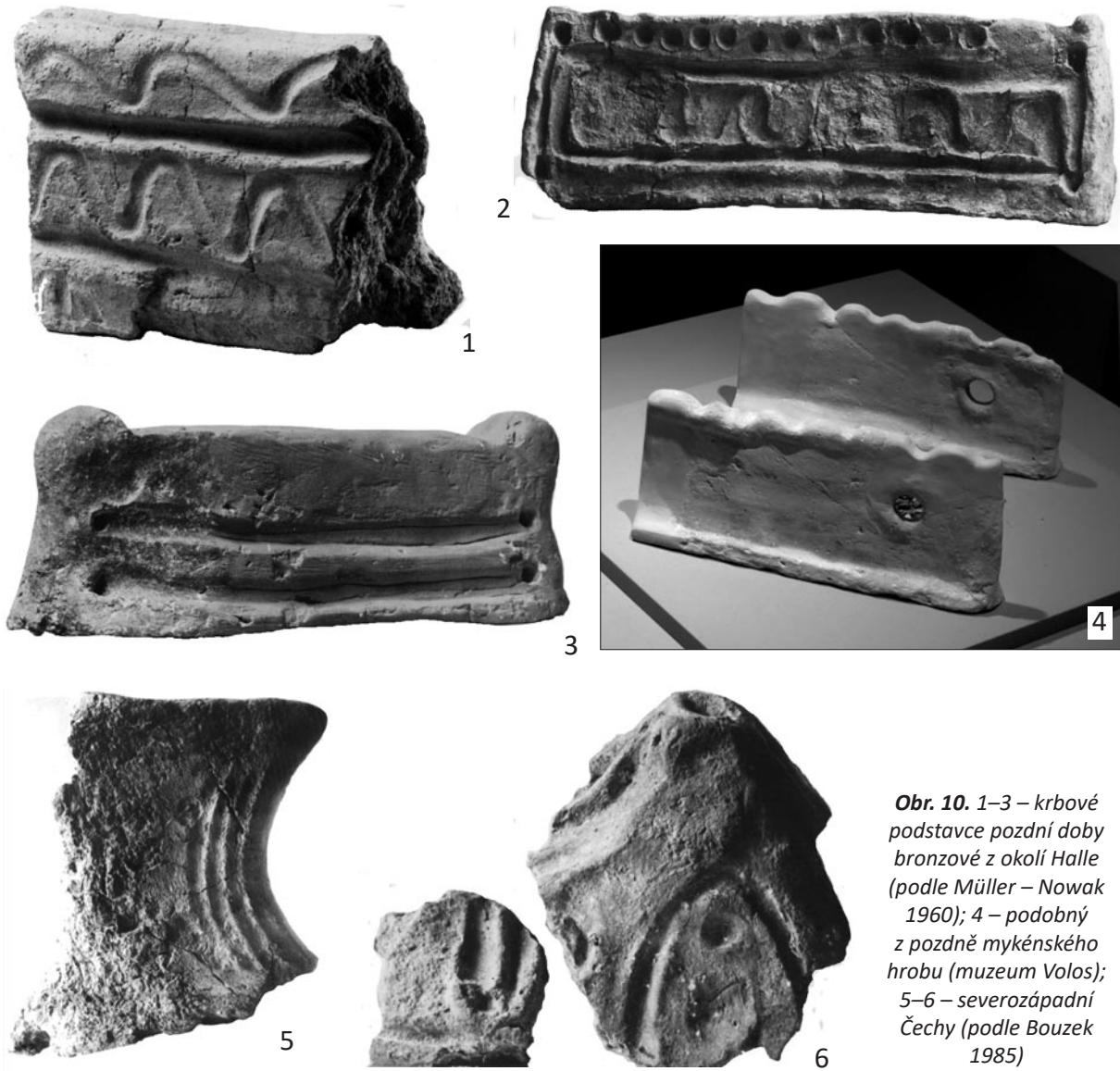
*Bouzek, J. 1966: The Aegean and Central Europe, An introduction to the study of cultural interrelations 1600–1300 B.C., Památky archeologické 57, 242–276.*

*Bouzek, J. 1970: Die Anfänge des griechisch-geometrischen Symbolguts, Eirene 8, 97–139.*

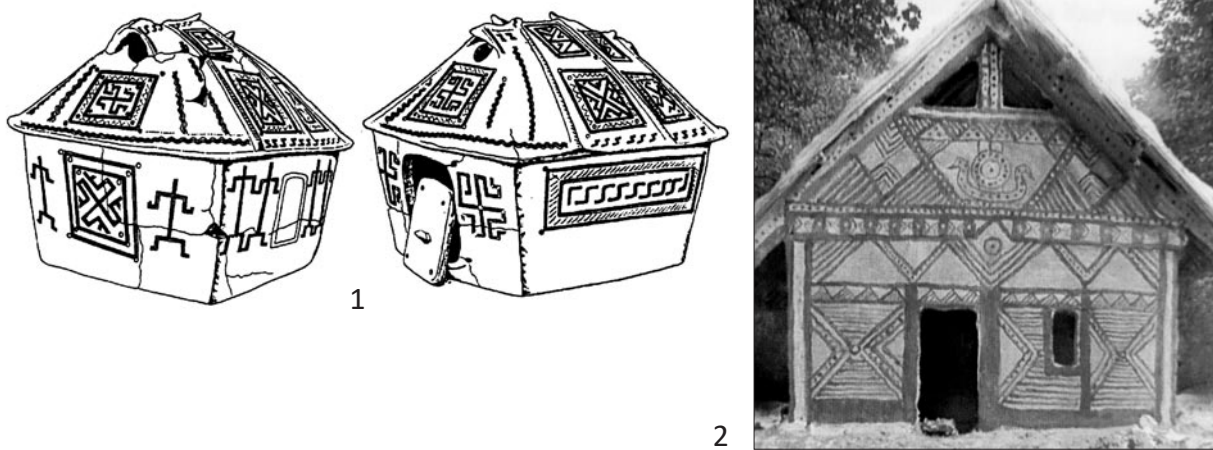
<sup>3</sup> Za fotografie na *obr. 10* děkujeme H. Behrensovi, A. Mazarakisovi a M. Zápotockému.



**Obr. 9.** 1 – závěšky s ptáky na terčích, koulích a „klecích“, severní Řecko; 2 – výběr symbolů – křbových podstavců ze švýcarských nákolí (podle Tschumi 1912); 3 – náhlenice (knémidy) z athénské Akropole (vlevo) a Rinyasszentkirály (podle Bouzek 1997); 4 – závěšek z neznámé lokality „z Uher“ (podle Hampel 1887); 5 – ucho nádoby z Thapsu (podle Bouzek 1997)



**Obr. 10.** 1–3 – krbové podstavce pozdní doby bronzové z okolí Halle (podle Müller – Nowak 1960); 4 – podobný z pozdně mykénského hrobu (muzeum Volos); 5–6 – severozápadní Čechy (podle Bouzek 1985)



**Obr. 11.** 1 – chýšovitá urna z Lazia (archiv J. B.); 2 – rekonstrukce fasády domu v Rottelsdorfu (podle Wunderlich 2001)

- Bouzek, J. 1971: The openwork bird-cage bronzes. In: The European community in later prehistory. Studies in Honour of C. F. C. Hawkes. London, 77–104.
- Bouzek, J. 1985: The Aegean, Anatolia and Europe: cultural interrelations in the 2<sup>nd</sup> millennium B.C. (SIMA 29). Göteborg–Prague.
- Bouzek, J. 1997: Greece, Anatolia and Europe: Cultural Interrelations in the Early Iron Age (SIMA 122). Jonsered.
- Bouzek, J. 2011: Fachwerk in der frühen Eisenzeit?, *Fines Transire* 19/2010, 229–232.
- Fries-Knoblach, J. 2009: Vor- und frühgeschichtlicher Hüttenlehm mit Konstruktions- und Dekorations Spuren. In: J. M. Bagley (ed.), *Alpen, Kult und Eisenzeit. Festschrift für Amei Lang* Festschrift für Amei Lang zum 65. Geburtstag. Rahden/Westf., 427–456.
- Ginouves, R. 1962: *Balaneutiké. Recherches sur le bain dans l'antiquité grecque*. Paris.
- Hampel, J. 1887: *Alterthümer der Bronzezeit in Ungarn*. Budapest.
- Hrubý, V. 1958: Kultovní objekty lidu se středodunajskou mohylovou kulturou na Moravě, *Památky archeologické* 49, 42–56.
- Kuna, M. – Němcová, A. a kol. 2012: Výpověď sídlištního odpadu. Nálezy z pozdní doby bronzové v Roztokách a otázky depoziční analýzy archeologického kontextu. Praha.
- Metlička, M. 2004: Žlabovité objekty na sídlištních mladší a pozdní doby bronzové v západních Čechách, *Archeologické výzkumy v jižních Čechách – Supplementum 1*. České Budějovice, 321–329.
- Müller H. H. 1959: Bemalter Wandputz aus einer Siedlungsgrube der späten Bronzezeit von Rottelsdorf, Kr. Eisen, *Ausgrabungen und Funde* 4, 15–18.
- Müller, H. H. – Nowak, H. 1960: Neue Feuerböcke aus Mitteldeutschland, *Jahresschrift für mitteldeutsche Vorgeschichte* 44, 218–222.
- Neustupný, J. 1941: *Pravěké umění v Čechách a na Moravě*. Praha.
- Neustupný, E. – Neustupný, J. 1960: Nástin pravěkých dějin Československa, *Sborník Národního muzea v Praze, řada A-Historie* 14, 95–221.
- Paulík, J. 1962: Mazanica s plastickou výzdobou z doby bronzové na Slovensku, *Študijné zvesti Archeologického ústavu SAV* 10, 27–57.
- Schlichterle, H. 1993: Ein Kulthaus der Jungsteinzeit am Überlinger See. In: E. Sangmeister (ed.), *Zeitspuren Archäologisches aus Baden*. Freiburg, 1993, 48–49.
- Smejtek, L. 2006: Kultovní prostor z období knovízské kultury v Kněževsi, *Studia Hercynia* 10, 95–105.
- Smejtek, L. 2007–2011: Osídlení z doby bronzové v Kněževsi u Prahy 1–3. Praha.
- Smejtek, L. – Švédová, J. 2015: Bronzový koník z Mladé Boleslavi, *Archeologie ve středních Čechách* 20, 9–30.
- Stocký, A. 1928: *Čechy v době bronzové*. Praha.
- Tschumi, O. 1912: Vorgeschichtliche Mondidole und Feuerböcke, *Jahresbericht des historischen Museums Bern* 1911–1912, Beilage, 3–43.
- Vencl, S. 1991: Fragments of clay daub as a source of information on prehistoric architecture, *Památky archeologické* 82, 406–411.
- Vencl, Sl. 2016: Pravěké zápalné oběti: případ knovízských objektů z Prahy 9 – Běchovic, *Archeologie ve středních Čechách* 20, 277–305.
- Vokolek, V. 2009: Katalog sbírky oddělení prehistorie a protohistorie Národního muzea IV. Drobné přírůstky z let 1919–1939. *Fontes archaeologici Pragenses* 34. Pragae.
- Wunderlich, Ch. V. 2001: Bunte Dörfer in grauer Vorzeit. In: *Schönheit, Macht und Tod: 120 Funde aus 120 Jahren Landesmuseum für Vorgeschichte Halle. Begleitband zur Sonderausstellung*. Halle, 186.
- Zimmerman, J.-L. 1989: *Les chevaux du bronze dans l'art géométrique*. Mainz.

### „Altars“ from Černý Vůl: prolegomena

The note brings the first results of attempts of restoration of fragments of daub wall reliefs – „altars“-plaques from Černý Vůl village near Prague (fig. 1), excavated in 1930. It was found together with Middle Bronze Age C2 pottery, and only parts of the monuments were rescued, as the work was stopped by the proprietor of the land.

Two rather large plaques can be to some extent reconstructed, both have as the main motif birds sitting on concentric wheels with spokes, probably there were more wheels with birds above each other; symmetrically placed, framed by wavy lines and zigzag (figs. 3–4). Small fragments of borders with ribs and zigzags (figs. 6–8) attest that more similar plaques were present originally in the decorative complex. The designs are similar to those on clay firedogs of Late Bronze to Early Iron Age and symbolic decorative pendants of bronze, especially those of the Middle to Late Bronze Age in the Carpathian basin. Similar motif is also on a vessel handle from

Thapsos in Italy and on a firedog from a LH III C tomb near Volos in Greece; the best parallels date from ca. 1200 BC, from the time of LH IIIC and the Sea Peoples' activities in the Mediterranean. In more general way the Černý Vůl symbols fit into the solar symbolic language typical for LBA–EIA periods in most parts of Europe.

When in use, there might be some fire (ev. sharp sunshine?) behind, visible through the holes in the altar, while the birds may have symbolized the arrival of the deity, as it was believed to be so in the Minoan, Mycenaean and Greek religion. Birds on wheels, discs and globes, often in openwork, were popular in large parts of Europe and northern Eurasia during Early Iron Age, too.

(English by Jan Bouzek)

**Fig. 1.** Černý Vůl. Location of the site on a map of Bohemia

**Fig. 2.** Černý Vůl. Fragment of daub reliefs after Neustupný (1941 and 1960)

**Fig. 3.** Fragments A and B with birds and wheels, drawings and photographs

**Fig. 4.** Fragments A and B, attempted reconstructions

**Fig. 5.** Fragments of upper wavy rim, of areas with holes, of corners of plaques and layers of repaints

**Fig. 6.** Fragments of zigzag in high relief, ribs and of small openings

**Fig. 7.** Fragments of bordures: ribs and zigzag

**Fig. 8.** Small fragments, drawings

**Fig. 9.** 1 – pendants with birds on discs, globes, wheels and ‚cages‘; 2 – firedogs from Swiss palafitti; 3 – greaves from Athens and Rinyasszentkirály; 4 – pendant „from Hungary“; 5 – high handle of vessel from Thapsos, Sicily

**Fig. 10.** Late Bronze Age firedogs from near Halle, from LHC III tomb near Volos and from NW Bohemia

**Fig. 11.** EIA house urn from Lazio and reconstruction of facade of a house at Rottelsdorf