

OHLASY  
KOMENTÁŘE  
DISKUSE

## „Valedictum“: poznámky k nepublikovaným výzkumům v Praze i jinde

Jan Bouzek

### 1.

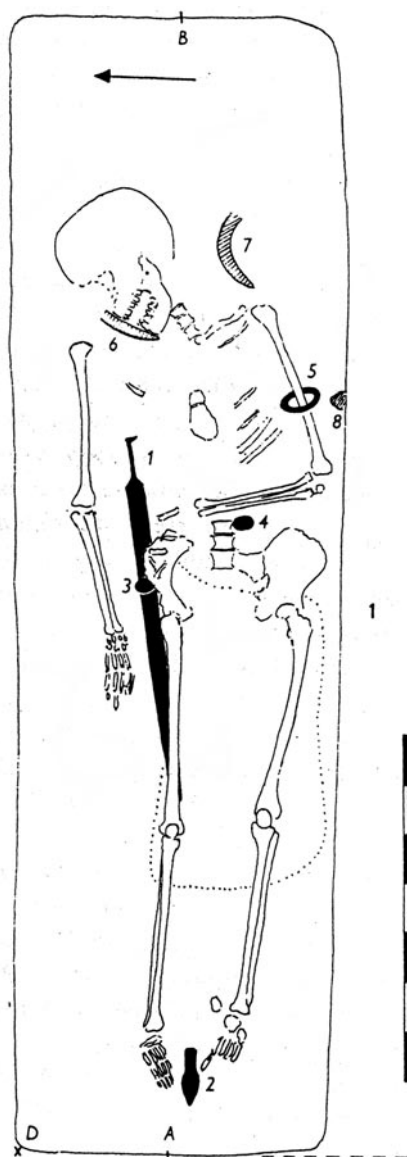
Největší mou samostatnou akcí pod Muzeem hlavního města Prahy byl šestitýdenní výzkum v Bubenči, na východní straně ulice Ve Struhách, v létě roku 1958. Na druhé straně ulice vykopával tehdy Jiří Sláma sídliště kultury s vypíchanou keramikou, jehož okraj zasahoval i do mého sektoru. Oba výzkumy byly vedeny pod jménem tehdejší ředitelky prehistorického oddělení muzea, i když osobně se akce neúčastnila. Plány s fotodokumentací, popisy a náčrty jsem předal před odchodem na vojnu koncem roku 1959 dr. Zdeně Krumphanzlové, ale už nikdy od ní nedostal zpět, ani její manžel po její smrti údajně nic nevěděl a moje rukopisné poznámky zahynuly ve sklepě při rozvodnění Vltavy v r. 2002.

Vedle vypíchané II.–III. stupně podle Marie Zápotocké byly ve vrstvě také ve skromném počtu jako intruse slámované zlomky keramiky řivnáčské kultury, vedle části narušených únětických jam a úseků vrstev s keramikou klasické a pozdní fáze; několik střepů připomínalo věteřovské. Malý počet střepů patřil mladému stupni střední doby bronzové, větší IV. stupni kultury knovízské. Velká jáma s kostrou býka s usekanýma nohama patřila podle v ní nalezené keramiky II.–III. fázi štitarské kultury a ojedinělými střepy byl zastoupen i pozdní halštatský s raným latěním. Nejdůležitějším nálezem této sezóny byly tři laténské hroby, odkryté v sousedství hrobu bojovníka z konce října roku 1955; lebka z tohoto hrobu, když tramvaj sebou trhla, se mi vyvalila z tašky do předdušičkové tramvaje. Tehdy jsem nevydržel pohledy spolucestujících, na příští stanici vystoupil a na Hanspaulku došel raději pěšky. Smůla se lepila i na restauraci meče; dr. Pelikán mi nakonec radostně přinesl několik kousků očištěného ryzího železa (obr. 1).

**Laténské pohřebiště v Bubenči, Ve Struhách** (Jansová 1931; Bouzek 1974; srov. Bureš 1987, 76–78; Lutofský – Smejtek 2005, 757–758).

K pohřebišti patřily zřejmě hroby na pozemku p. Mauthnera, zkoumané J. A. Jírou a dalšími v ulici U hřbitova (Bureš 1987, 76–78, č. 23–26); další hroby v ulici Ve Struhách zachránila Libuše Jansová v roce 1931 při stavebních pracích. Její stručná zpráva v archivu ARÚ zní (Jansová 1931): „Hroby měly obvyklou severojižní orientaci a byly po stranách obloženy kameny.“

**Hrob 1.** Kostra bojovníka 182 cm dlouhá měla po pravé straně velmi špatně zachovaný železný meč, při němž byly části velmi špatně zachovaného železného řetězu. Byla překryta oválným štítem, jehož spodní železné okutí leželo napříč přes holenní kosti pod kolena a jehož obdélná puklice, téměř zcela rozpadlá, spočívala spolu se spodní příčkou na držení štítu nad spodní částí páteře. Na pravém předloktí byl železný náramek, na levé ramenní kosti nezřetelný železný předmět (spona?) a bronzový náramek. Jiný takový předmět byl na levé klíční kosti (viz zde obr. 2–3).



Obr. 1. Praha-Bubeneč, ul. Ve Struhách, hrob z r. 1955

Hrob 2. Mimo silně zetlelou kostru obsahoval část železné spony.

Hrob 3. Obsahoval tři neurčitelné železné předměty (viz zde obr. 4).

Hrob 4 obsahoval 2 bronzové náramky, železný náramek a bronzový nákrční kruh.“

Hrob z roku 1955 byl dostatečně podrobně publikován (Bouzek 1974, 587–589), jen s interpretací obou rohů jako součástí přilby (viz zde obr. 1), známé ze sardinských figurek a z Vikso v Dánsku, bych byl opatrnější; mohly být položeny vedle hlavy jako jistý milodar, uznání statečnosti. Kanec sice v germánské mytologii podryval strom života Ydragsil, v řecké kanec kalydonský nejenže pustošil, ještě stačil zabít svého lovce Meleagra. Ovšem na makedonském dvoře směl mladík teprve tehdy usednout při hostině na lehátko, nikoli na židli se ženami, když vlastní rukou skolil kance; kotel z Gudestrupu spolu s figurkami kance s naježenou srstí na hřbetu dokládá, že u Keltů byl zejména symbolem neohroženého bojovníka (viz např. Megaw – Megaw 2001, 161, obr. 247–249).

Tři hroby byly prozkoumány v r. 1958; dva obsahovaly po jednom otevřeném bronzovém náramku, třetí byl bez nálezů. Včetně kolektivního hrobu s pěti kostrami a dalších mělo podbabské pohřebiště okolo 25–30 středoláteckých hrobů.

Ostatní drobné záchranné výzkumy pod Muzeem hl. města Prahy se týkaly knovízských kostrových pohřbů, raně knovízských žárových hrobů v Modřanech a bylanského sídliště v Osnicích (srov. Bouzek 1958; 1969b; 2014); jde o nálezy nepříliš významné.

## 2.

Z drobných záchranných akcí pod mosteckou expoziturou, předaných k publikaci Drahomírovi Kouteckému, byla – vedle sídlištních komplexů z okolí Duchcova s prvky jak knovízskými, tak lužickými, aspoň zmíněných ve společné monografii (Bouzek – Koutecký 2000, 71–94) a aspoň rámcově pojednaných jinde (Bouzek 1997) – zajímavým nálezem laténská polozemnice s obvyklými dvěma kůlovými jamkami nedaleko Mostu,<sup>1</sup> u které byla velká vejčitá zásobní jáma s výraznými spálenými zbytky obložení slámou. Nedokončeným torzem zůstala připravovaná publikace osad podmokelské skupiny, podle společného dojmu úzce navazující na předchozí síť sídlišť kultury billendorfské; jednou z funkcí skupiny byla patrně organizace plavby na obtížném úseku Labe mezi Čechami a Saskem<sup>2</sup> (podobně Salač in



Obr. 2. Praha-Bubeneč, ul. Ve Struhách, hrob 1 z r. 1931



Obr. 3. Praha-Bubeneč, ul. Ve Struhách, hrob 1 z r. 1931



Obr. 4. Praha-Bubeneč, ul. Ve Struhách, hrob 3 z r. 1931

<sup>1</sup> Patrně šlo o Hořany, srov. Koutecký 2010, ale něco latěnu jsem kopal i v Libkovicích, srov. Koutecký 2002.

Venclová ed. 2008, 129–133; pro billendorfskou kulturu v severozápadních Čechách viz Koutecký – Vokolek 2008).

Úvahy o výsevu, skladování osiva, výnosu a velikosti polí jednotlivých statků na podkladě rodinných zkušeností D. Kouteckého a kalkulací z velikosti zásobních jam vyšly po odmítnutí této části publikace chabařovického sídliště (Bouzek – Koutecký – Kruta 1991a) tehdejší redaktorkou Památek archeologických bohužel jen francouzsky a v časopise, kde je sotva kdo bude hledat (Bouzek – Koutecký – Kruta 1991b; srov. též doplňující stať o vzdálenějších obdobích hospodaření – Bouzek 2007).

MÜLLER-KARPE	KNOVÍZSKÁ KULTURA	POJIZEŘÍ	VÝCHODNÍ ČECHY	SAXONY	LIBOCHOVANY	EAST BOHEMIA	KNOVÍZ	
				Vorausitzer	?	?	Late Tumulus C.	Br. C 2
BD	I		I	Früheste Lausitz	I	I		Pizeň Jirkalca
HA1	III	MALÁ BĚLÁ	II B	Fremdgruppen	II a	II a	II	Br. D
HA2	IV		III A	Übergangsstufen	II b	II b	III	
HB1	VI	DNEBOH	III B	Jungbronzezeit	II c	III a	IV	Ha A 1 (A 2)
					III a	III b	V	Ha B 1
				Jüngste Bronzezeit	III b	Silesian I	Štítary I	
				Billendorf	III c	Silesian II	Štítary II a	(B 2)
							Štítary II b	B 3
							Štítary III	

Obr. 5. Časové srovnání pohřebišť v Malé Bělé a v Dnebohu

Obr. 6. Chronologické srovnání kultur pozdní doby bronzové v Čechách

### 3.

Drobná autorova sondáž na Cimburku u Kutné Hory, nálezy z níž jsou uloženy v bylanské expedici, potvrdila časový rozsah známý ze starších nálezů v kutnohorském muzeu (Bouzek 1969a) a prokázala větší rozlohu štítarského hradiště proti eneolitickému na téže lokalitě. Shrnutí korelace datování mladobronzových kultur skupin v českých zemích je na jiném místě v tisku včetně srovnání s podobným vývojem na Moravě, v Sasku a v Bavorsku<sup>3</sup> (zde obr. 6–7). Delší vývoj mladolužický v Pojizeří zdůvodnil vedle L. Jiráně podrobněji autor v Časopise Národního muzea (Bouzek 1962; srov. Hralová 1957; 1962); měla by být doplněna ještě o analýzy pohřebišť v Kruhu a v Čejetickách-Chobotech (viz obr. 5).

<sup>2</sup> Viz rozmnožený abstrakt z berlínské konference: „Zur Grenzgruppe Podmokly-Bodenbach: Abstrakt (Jan Bouzek – Drahomír Koutecký): Die Analyse des fast identisches Verbreitungsgebiets und der Fundorte (Gräber, Siedlungen), zusammen mit gewissen Merkmalen der Keramik, zeugen von gewisser Kontinuität von später Billendorfer Kultur bis in die P-B Gruppe. Ihre von Nachbarn respektierte Autonomie könnte mit gewisser spezifischer Funktion im Flusstransport zwischen Sachsen und Böhmen zusammenhängen (Salzhandel?).“

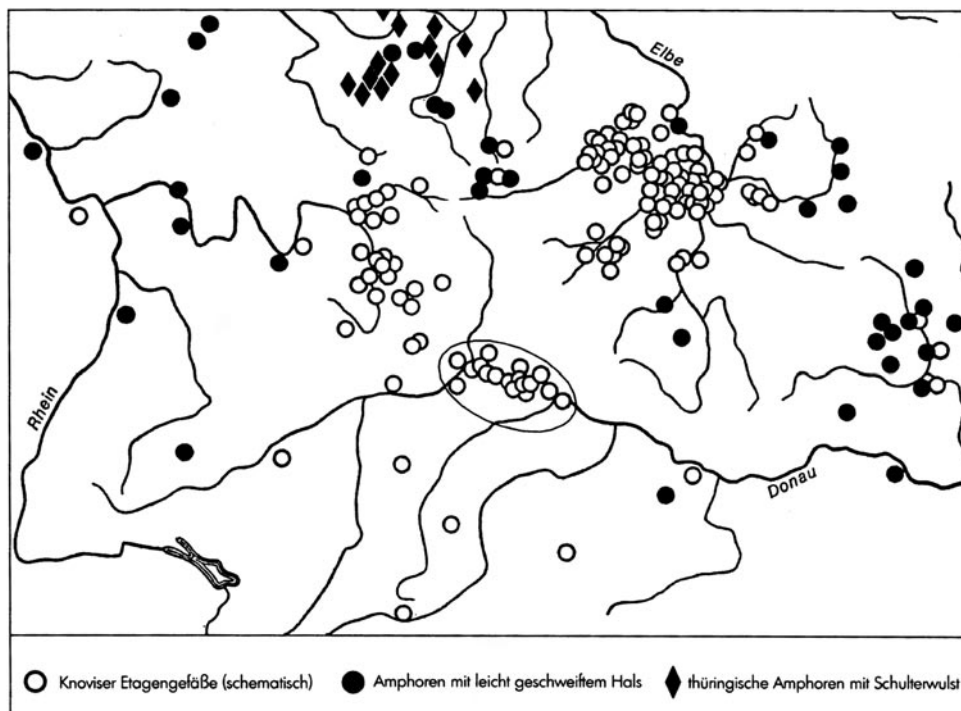
Neben Boier kennen wir literarisch und im Münzwesen (?) in Mitteleuropa Volci-Tektosages, die wohl wesentlich am balkanischen Zug teilgenommen haben, weil noch in Galatien eine Tetrarchie ihren Namen behalten hat. Caesar erwähnt sie als frühere Bewohner des Hercynischen Waldes, und G. Dobesch in seiner historischen Analyse hat ihre Lage ähnlich erklärt. Mit dem Grossromstedter Horizont hat die P-B Gruppe ihre Identität verloren.

Eine ähnliche Entwicklung ist sowohl im NW Schwarzmeergebiet bekannt, wo die dort eingewanderten Kelten unter den germanisch sprechenden Bastarni verschwanden, als auch in Mittelbalkan in der Gruppe Padea-Panagjurski Kolonii unter den Thrakern. Ein Vergleich mit der Lage in der Völkerwanderungszeit (Wenskus) deutet an, dass das Integrieren guter Kämpfer und ihren Familien in eine neue Entität möglich war.

Gegenüber der Lage in Gallien haben wir nördlich von Donau bis Schlesien und Südpolen nur zwei Namen erhalten und mehrere Gruppen am Nordrand der keltischen Welt, deren Identität archäologisch fassbar ist; die entlang der Elbe im sächsisch-böhmischen Grenzgebiet liegenden Gräberfelder und Siedlungen der P-B (und Kobylly) Gruppe gehört in jedem Fall zur Randzone sowohl der keltischen Latène-, als auch der germanischen Jastorf-Kultur.“

<sup>3</sup> Korelace kultur doby popelnicových polí v českých zemích a jejich okolí, Sborník V. Vokolkovi, v tisku

**Obr. 7.** Rozsah česko-východobavorské kulturní oblasti v Ha A–B1. Podle H. Hennig



#### 4.

V padesátých letech jsem nakreslil a nafotografoval mnohé nálezy z mohyl i plochých hrobů knovízských a milavečských v muzeích v Plzni, Domažlicích, Klatovech, Rokycanech a dalších pro chystanou diplomovou práci o západních a jižních Čechách v pozdní době bronzové, ale na úpěnlivou prosbu kol. M. Andrlové-Doubové, abych jí téma přenechal, že brzy dokončí o něm svou disertaci, nechal rozpracovanou práci být a sestavil pouze článek o chronologii. Syntetické publikace některých mohylových pohřebišť a plochých hrobů z Brda z výzkumu O. Kytlicové dosud chybí; mnohým nově objeveným sídlištím chybí pak přesnější datování. Dokumentaci výzkumu knovízského pohřebiště v Topělci se zajímavými označeními hrobů a dvěma žárovišti jsem přenechal na jinou úpěnlivou prosbu Antonínu Benešovi pro P. Brauna, ale dnes už připravují k publikaci jistě kompetentní Ondřej Chvojka a Jan Michálek.<sup>4</sup> Drobné sběry na knovízských pohřebištích na Sedlčansku, zejména v Křepenicích, odevzdané do prehistorické sbírky Národního muzea, jsou dokladem dalších rozrušených hrobů, ale časově nepřesahují známý rozsah publikovaných pohřebišť (Bouzek – Vokolek 2012).

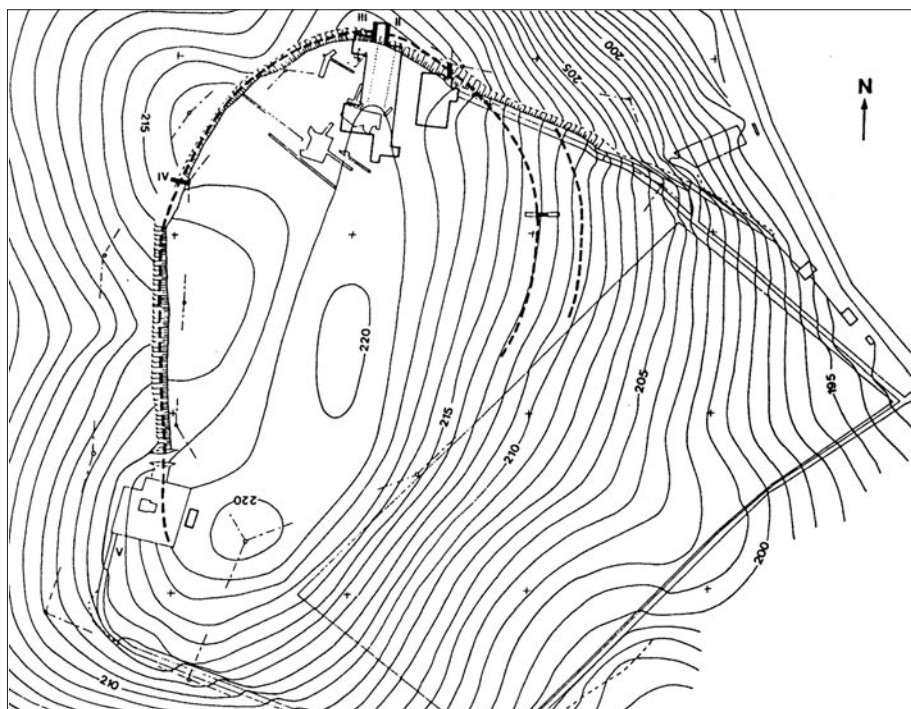
#### 5.–6.

Z drobných sondáží v rámci projektu studia klimatických změn spolu s Vojenem Ložkem a K.–D. Jägerem bylo publikováno několik shrnujících článků (Bouzek – Ložek 2007; Bouzek 1993; 2005; 2015, 18–24); podobně o průzkumech pravěkého dolování v Krušných Horách s Klausem Simonem a v Jeseňkách s Janem Chábem (Bouzek – Koutecký – Simon 1989; Koutecký – Bouzek 2009). Střepy ze zkoumaných profilů a sběrů jsou uloženy v příslušných muzeích, ale sotva si zaslouží publikace.

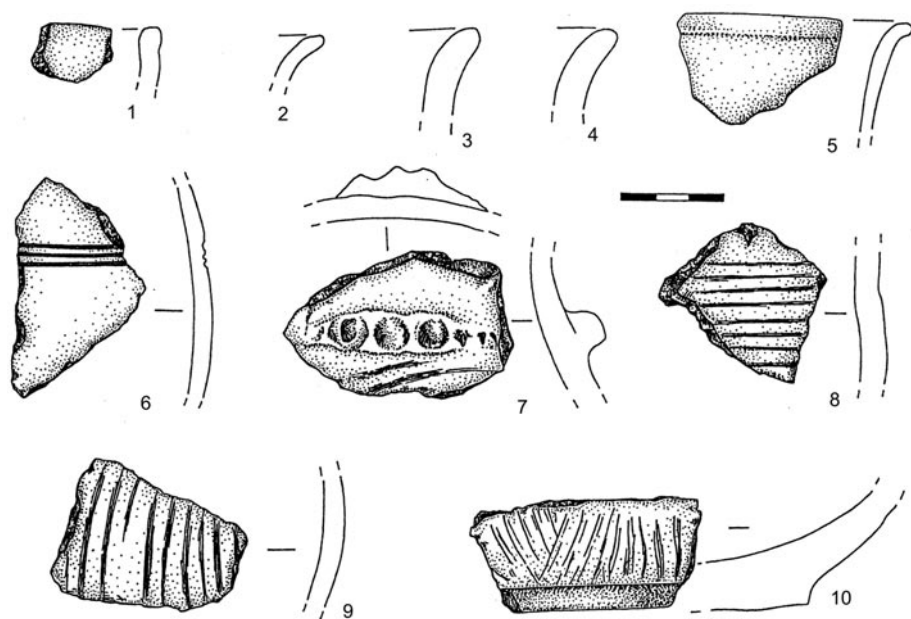
#### 7.

Ze zpráv o seminárních výzkumech Ústavu pro klasickou archeologii v Mušově jsou dostupné jen stručné výtahy ve sbornících o nových objevech na Moravě a jeden článek, pojednávající především o opevnění (Tejral – Bouzek – Musil 199, viz zde obr. 8). Ty přinesly zejména identifikaci sušených cihel ve valu opevnění a doklady starších osídlení: jen omezeného z období jevišovické kultury, se zlomky keramiky v násypu druhotně použitým ve valu (obr. 9), a intenzivního osídlení z období přechodu od rané do střední doby bronzové (obr. 10); publikace obojího se ujal iniciativně J. Peška. Zajímavostí je i úzký příkop velikosti zákopů pro stojícího střelce s renesančním džbánem z epizody střetu moravského stavovského vojska s císařskými v srpnu r. 1619 (Bouzek – Musil 1997; Musil a kol. 1997). Přípravo-

<sup>4</sup> Pro shrnutí vztahů mezi knovízskou kulturou a východním Bavorskem viz Bouzek 2006; Hennig 2015.



**Obr. 8.** Mušov-Hradisko (Burgstall), s vyznačením ploch zkoumaných Ústavem pro klasickou archeologii FF UK

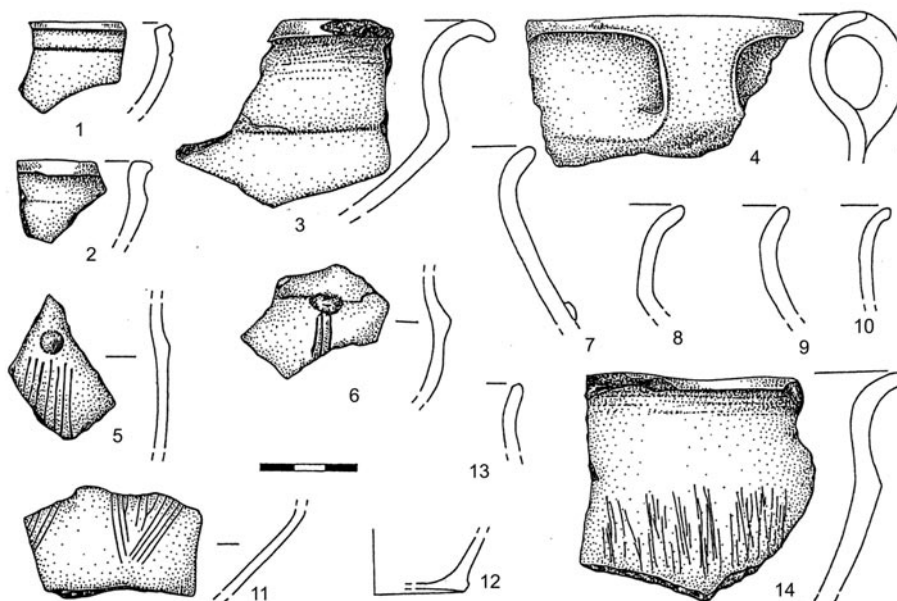


**Obr. 9.** Mušov, výběr keramiky jevišovické kultury středního eneolitu

vaná publikace zlomků stříbrné krabičky zdobené emailovými vzory se protáhla. Obdoby má též v renesanci a E. Künzel se při několika rozhovorech ostře stavěl proti datování do doby římské; k blízkým římským analogiím (zejména váza z Gorgipie) ale přibyly další, takže datování do 2. století získává na jisté pravděpodobnosti.

O možnostech raného datování části staveb pod kopcem u silnice, jejichž část připomíná dřevěné lázně, do doby Tiberiovy expedice je pojednáno na jiném místě; schéma vnitřního příkopu a valu ze sušených cihel (včetně skromného zastoupení raně římských nálezů i po kopcem) mi připomíná Marktbreit a stavbu, jejíž kus jsme také vykopali se seminářem, s mohutnou dřevěnou konstrukcí, lze interpretovat jako lázně (Bouzek 2008 s další lit.).

V mé poslední české knížce pokoušející se navázat na narativní pojetí interpretace archeologie, srozumitelné i širšímu okruhu čtenářů mimo úzké specialisty (Bouzek 2015; srov. též Bouzek 2013), jsem shrnul řadu nedokončených pokusů a podnětů pro ty, kdo by na ně chtěli navázat, nastoupit podobnou cestu anebo uvedené vyvrátit. Jim všem přeji vše dobré.



**Obr. 10.** Mušov, výběr keramiky z doby přechodu od rané do střední doby bronzové

## PRAMENY A LITERATURA

- Bouzek, J. 1958: Bylanské sídliště v Osnicích, *Archeologické rozhledy* 10, 119–120.
- Bouzek, J. 1962: recenze: J. Hralová, Malá Bělá, *Časopis Národního muzea* 132, 182–183.
- Bouzek, J. 1969a: Východní hranice knovízské kultury, *Acta Musei Reginahradecensis* B XI, 17–69.
- Bouzek, J. 1969b: Nové pozdně mohylové hroby z Modřan, *Archeologické rozhledy* 21, 485–490.
- Bouzek, J. 1974: Laténský kostrový hrob bojovníka v Praze-Bubenči, ul. Ve Struhách, *Archeologické rozhledy* 26, 587–591.
- Bouzek, J. 1993: Climatic changes: new evidence from Bohemian Karst and from other areas, *Antiquity* 67, 385–393.
- Bouzek, J. 1997: Zwischen ehen. In: *Chronos, Festschrift für B. Hänsel*. Espelkamp, 437–442.
- Bouzek, J. 2005: Klimatické změny ve středoevropském pravěku, *Archeologické rozhledy* 57, 493–528.
- Bouzek, J. 2006: Böhmen und Bayern in der Urnenfelderzeit I, *Germania* 83, 2005, 215–256.
- Bouzek, J. 2007: Construction, parallels, houses villages: experiences from digging and observations in the Czech Republic, Bulgaria and Sri Lanka. In: B. Gediga – W. Piotrowski (eds.), *Architektura i budownictwo epoki brązu i wczesnych okresów epoki żelaza w Europie środkowej. Problemy rekonstrukcji*. Biskupin–Wrocław, 57–68.
- Bouzek, J. 2008: Kelten, Germanen und Römer an der Zeitenwende, *Anodos* 8, 89–94.
- Bouzek, J. 2013: *Vznik Evropy*. Praha.
- Bouzek, J. 2014: Knovízský kostrový pohřeb v Praze-Veleslavíně a interpretace pohřbů (?) na sídlištích, *Archeologie ve středních Čechách* 18, 960–966.
- Bouzek, J. 2015: *Mezi archeologií a historií*. Praha.
- Bouzek, J – Kouřec, D. 2000: *The Lusatian culture in Northwest Bohemia*. Most.
- Bouzek, J. – Kouřec, D. – Kruta, V. 1991a: Lužické sídliště v Chabařovicích u Ústí nad Labem, *Památky archeologické* 82, 94–165.
- Bouzek, J. – Kouřec, D. – Kruta, V. 1991b: Analogies d'antiquité classique et d'ethnographie: un essai d'interprétation des trouvailles du village lusacien de Chabařovice, *Graecolatina Pragensia* 13, 176–185.
- Bouzek, J. – Kouřec, D. – Simon, K. 1989: Tin and prehistoric mining in the Erzgebirge, *Oxford Journal of Archaeology* 8, 203–212.
- Bouzek, J. – Musil, J. 1997: Preliminary report on current excavations of the Institute for Classical Archaeology, Charles University, *Eirene* 33, 159–168, 183–185.
- Bouzek, J. – Ložek, V. 2007: Klimatische Entwicklung in der Vorgeschichte: Evidenz aus Höhlen und Abris. In: *Terra Praehistorica – Festschrift für Klaus-Dieter Jäger zum 70. Geburtstag*, 116–124 (Neue Ausgrabungen

- und Funde in Thüringen, Sonderband 2007. Beiträge zur Ur- und Frühgeschichte Mitteleuropas 48). Langenweissbach.
- Bouzek, J. – Vokolek, V. 2012: Knovíz culture cemeteries at Křepeňice and Hříměždice, Middle Vltava Region, *Studia Hercynia* 15/1.
- Bureš, M. 1986: Plochá kostrová pohřebiště doby laténské v Praze, *Archaeologica Pragensia* 8, 5–123.
- Hennig, H. 2015: Das urnenfelder- und hallstattzeitliche Gräberfeld von Sengkofen, Gemeinde Mintraching, Landkreis Regensburg. *Materialien zur Archäologie in der Oberpfalz* 5. Büchenbach.
- Hralová, J. 1957: K problémům pozdní doby bronzové v Pojizeří, *Sborník Národního muzea, řada A-Historie* 11.
- Hralová, J. 1962: Lužické pohřebiště v Malé Bělé, *Fontes archaeologici Pragenses* 5. Pragae.
- Jansová, L. 1931: Praha XIX – Bubeneč, ul. Ve Struhách, nálezná zpráva Arch. ústavu č. 3228/54. *Archiv ARÚ AVČR, přír. č. 135-7/31, 141/31*.
- Koutecký, D. 2002: Laténská chata z Libkovic. In: E. Neustupný (ed.), *Archeologie nenalézaného. Plzeň–Praha*, 81–100.
- Koutecký, D. 2010: Sídliště z doby laténské a římské v Hořanech, okr. Most, *Archeologie ve středních Čechách* 14, 769–776.
- Koutecký, D. – Bouzek, J. 2009: Horská sídliště v Krušných horách, *Archeologie ve středních Čechách* 13, 213–282.
- Koutecký, D. – Vokolek, V. 2008: Billendorfská kultura. In: N. Venclová (ed.), *Archeologie pravěkých Čech 6. Doba halštatská*. Praha, 97–100.
- Lutovský, M. – Smejtek, L. a kol. 2005: *Pravěká Praha*. Praha.
- Musil, J. a kol. 1997: Mušov, *Přehled výzkumů 1993–1994*, 162–196.
- Megaw, R. – Megaw, V. 2001: *Celtic Art from the Beginnings to the Book of Kels*. London.
- Tejral, J. – Bouzek, J. – Musil J. 1994: The fortification of the Roman military station at Mušov near Mikulov, *Archeologia (Warszawa)* 45, 57–61.
- Venclová, N. ed. 2008: *Archeologie pravěkých Čech 7. Doba laténská*. Praha.

## “Valedictum”: Note on unpublished excavations and unfinished projects

The note summarizes in brief reports the main results, ideas, problems and challenges of the projects and excavations of the author in the Czech lands, which for various reasons could not be accomplished and published properly. They concern mainly the Late Bronze Age (correlation of chronologies, frontiers and contacts between cultures), the La Tène period in Prague (cemetery in Prague-Bubeneč) and in Northwest Bohemia (huts, silo with burnt straw), and the Roman fort at Mušov, with Eneolithic and Early Bronze Age settlements on the hill, 16<sup>th</sup> century ditches and possible Augustan phase of occupation.

(English by Jan Bouzek)

**Fig. 1.** Prague-Bubeneč, Ve Struhách street, grave from 1956

**Fig. 2.** Prague-Bubeneč, Ve Struhách street, grave 1931/1

**Fig. 3.** Prague-Bubeneč, Ve Struhách street, grave 1931/1

**Fig. 4.** Prague-Bubeneč, Ve Struhách street, grave 1931/3

**Fig. 5.** Comparative chronology of cemeteries in the Jizera region (Malá Bělá, Dneboh) with the East Bohemian Lausitz and Knovíz cultures

**Fig. 6.** Comparative chronology of Late Bronze cultures and hoards in Bohemia and Saxony

**Fig 7.** Distribution of two-storeyed vessels (empty circles) marks the area of the Bohemian-East Bavarian cultural complex in Ha A – B1. Full circles – amphorae with swollen neck, rhombs – Thuringian amphorae with swollen shoulder

**Fig. 8.** Mušov, Roman fort, trenches excavated jointly by Institute for Classical Archaeology, Charles University, and Archaeological Institute of the Czechoslovak Academy in Brno, are marked on the top of the map

**Fig. 9.** Mušov, Middle Eneolithic pottery

**Fig. 10.** Mušov, pottery dating from Early to Middle Bronze Age transition