

Příspěvky ke studiu osídlení hradiště v Praze-Butovicích II.

Předhradí ve světle nového nedestruktivního výzkumu

Luděk Kos

1. ÚVOD

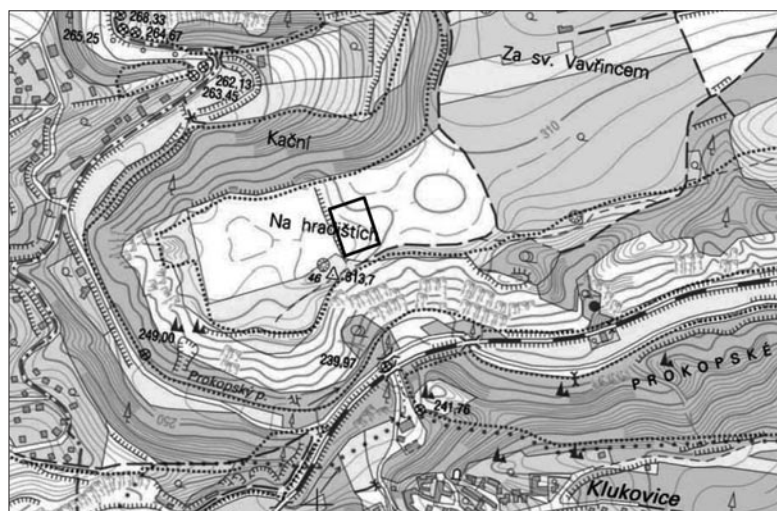
Obnovený zájem o zemědělské využití části předhradí butovického hradiště (Hl. m. Praha, k. ú. Praha-Jinonice, pol. Na Hradištích) umožnil v roce 2015 dvě etapy nedestruktivní archeologické prospekce prostoru.¹ Zorání po několik posledních let vhodně zatravněné plochy na parcelách p. č. 1169, 1168, 1167 a také části parcely p. č. 1166 nelze z hlediska archeologické památkové péče pokládat za vhodné, a to zvláště s ohledem na hloubku orby, která po celé ploše zasáhla nečekaně silně do intaktního podloží. Tyto aktivity však nabídly možnost vyslovit směrem k dlouhodobě badatelsky podceněnému prostoru několik otázek. Prvotní prospekci uměle degradovaného archeologického terénu tedy následoval analytický sběr na části plochy a archeologem vedený průzkum detektory kovů.

Butovické hradiště se nachází na nepřehlédnutelném terénním útvaru ze tří stran ostře zformovaném tokem Prokopského resp. Dalejského potoka, niveleta povrchu ostrožny dosahuje přibližně 313 m n. m., čímž je hradiště převýšeno nad hladinu vodoteče o více než 60 m (*obr. 1*). Z historického i přírodovědného hlediska cenný prostor je podroben několika vrstvám legislativní ochrany – konkrétně parcely předhradí jsou součástí kulturní památky „výšinné opevněné sídliště – hradiště Butovice“; nachází se rovněž v ochranném pásmu přírodní rezervace Prokopské údolí.²

Geologický podklad ostrožny tvoří obecně prvohorní silurské a devonské vápence³ (za přítomnosti četných dokladů fosilní fauny a flóry), uložené ve vrstvách ukloněných zpravidla tak, že kolmo vystu-



Obr. 1. Butovické hradiště, k. ú. Jinonice, hl. m. Praha, pol. Na Hradištích. Výřez ze základní mapy. Vyznačen prostor analytického sběru na předhradí (blíže obr. 2 a 4). Vlevo: poloha lokality na mapě Prahy



¹ Tento výstup vznikl v rámci projektu „Zaniklé civilizace a kulturní vývoj současných národních společností“ podprojektem „Analytické sběry v přirozeně degradovaných kontextech. Příspěvek k poznání nejstarších raně středověkých opevněných lokalit ve středních Čechách“ řešeného na Filozofické fakultě Univerzity Karlovy v Praze z prostředků Specifického vysokoškolského výzkumu na rok 2015.

² Národní památkový ústav; <http://pamatkovykatalog.cz/>; Agentura ochrany přírody a krajiny České republiky; <http://mapy.nature.cz/>.

³ Česká geologická služba; http://www.geology.cz/app/ciselniky/lokalizace/show_map.php?mapa=g50&y=747400&x=1046100&s=1.

pují na severním svahu (Chlupáč 1999, 92, obr. 51). Jednotlivé vrstvené prvohorní útvary tak vystupují i na povrch hradiště (nejsou-li místy překryty neogenními štěrky a písčítými štěrky, tj. zbytky terasovitých uloženin) v pruzích přibližně ve směru Z-V. Protože orba na předhradí zasáhla mimořádně hluboko do podloží, vynesla navětralou matečnou horninu ve velkém množství na povrch a takto utvořené barevné pruhy reprezentující podloží byly velmi dobře pozorovatelné. Přibližně jižní polovinu povrchu předhradí tvoří tedy zvrstvené devonské biodetritické a organogenní vápence, severozápadní část předhradí je pak překryta neogenními štěrky a písky (tento relikt terasy poté pokračuje i přes větší část akropole). Tento předěl byl v roce 2015 po orbě pozorován, a jak zde bude představeno, má jeho přítomnost dopad i na formální vlastnosti náleзовého spektra.

Hradiště je dnes známo jako dvoudílné (akropole 4,5 ha, předhradí 3,7 ha). Předěl obou areálů tvoří relikt příčné fortifikace, dnes připomínající spíše terasu.⁴ Na severní straně akropole (západně od mírné erozní rýhy v severním svahu) je v terénu viditelný relikt obvodového opevnění, které bylo v roce 1964 jako dosud jediné zkoumáno (Mašek 1970) a u něhož bylo prokázáno raně středověké stáří (blíže neupřesněné). Předhradí je vymezeno cca 185 m dlouhým, nepřilíš výrazným reliktem příčného opevnění. Nelze vyloučit, že terénní relikt na S straně při SV rohu je reliktem obvodového opevnění předhradí, podobně jako u akropole.

Na lokalitě proběhlo několik drobnějších archeologických akcí, zpravidla prospekčních sběrů s cílem identifikovat nové komponenty (Jelínek 1884; Lutovský – Militký 2000; Turek – Daněček 2000; Doštalová 2007; Kos 2014), pouze ojediněle s prvky analytického uchopení činnosti. Dosud získaný sběrový materiál z plochy obou areálů hradiště⁵ (až na materiál z poněkud specifického kontextu na severním svahu) má charakter výlučně prospekční, nelze z něj odvozovat kvantitativní poznatky o hustotě osídlení či distribuci nálezů po ploše.⁶ V roce 1964 proběhla na akropoli drobná sondáž (Mašek 1970).

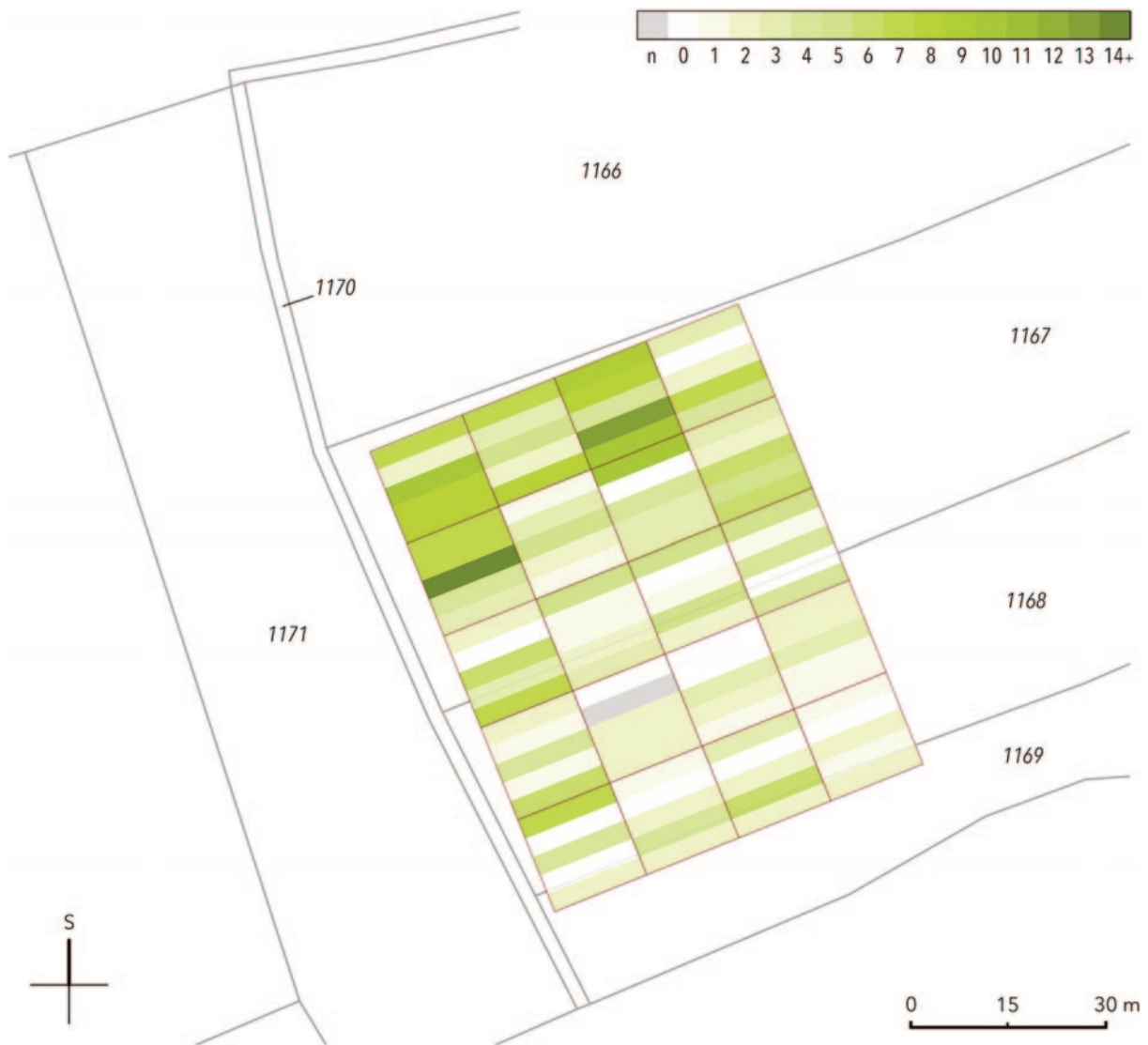
Pouze stručně zrekapitulují osídlení polykulturní lokality. Převládajícími komponentami na lokalitě jsou raný středověk (již uvedené práce) a kultura řivnáčská (Mašek 1970 a 1971), méně četná je kultura s lineární keramikou a keramikou vypíchanou (Mašek 1970, 274), dále jsou doloženy nálezy starého eneolitu a starší doba železná. Spíše nejistá je přítomnost osídlení v době bronzové. Nověji byla identifikována kultura zvoncovitých pohárů (Turek – Daněček 2000). Intenzivní pozornost byla lokalitě věnována při studiu raného středověku, kdy jde o opevněný objekt ve výjimečné poloze, jehož počátky jsou reprezentovány částí keramického spektra s přesvědčivě starohradištními rysy (výběrově: Filip 1949, 134; Turek 1950, 64–65; Kudrnáč 1963; Sláma 1988, 17–19; Čtverák et al. 2003, 247–248; Lutovský – Smejtek a kol. 2005, 917; Neustupný 2008; Varadzin 2010, 543). Doba opevnění ostrožny zůstává dosud přesněji neobjasněna. Jediná drobná sonda, která se přímo dotkla reliktů fortifikace, prokázala pouze jeho raně středověké stáří a doložila v destrukci hradby kamenné elementy (Mašek 1970), což lze pokládat za signál datace do spíše pokročilejších etap osídlení hradiště, jehož počátky v keramickém spektru provázejí starohradištní elementy – převaha nálezů však spadá do průběhu 9. století, včetně nejmladších etap. Aktivity na severním svahu, které přinesly zatím nejvíce reprezentativní vzorek keramiky, nasvědčují tomu, že keramické spektrum neobsahuje prvky, které by bylo možno datovat výlučně do 10. století (Kos 2014), a zdá se tak, že někdy kolem přelomu 9. a 10. století osídlení ostrožny končí.

Žádná z výše publikovaných akcí dosud nebyla přímo zacílena na prostor předhradí. Základní okruh otázek k tomuto prostoru souvisí s památkovou stránkou plochy – nakolik byl archeologický materiál systematickým obděláváním narušen a jaká je perspektiva jeho dalšího zachování. V případě, že ještě nebyla zcela setřena vypovídací rovina prostoru, lze vyslovit nějaké závěry k hustotě a struktuře osídlení v pravěku (uvažujeme-li slovanské stáří fortifikace, pak jako pokračování osídlení akropole) a raném středověku (kdy je možné předpokládat nejen prostorové ale i funkční oddělení od prostoru akropole)? Hypotetická struktura náleзовého fondu předpokládá značnou pestrost komponent s minoritním podílem raně středověkých zlomků oproti pravěkým. Takový závěr by byl v souladu s ostatními získanými daty z lokality a stal by se dalším vhodným referenčním údajem pro interpretaci výsledků nedestruktivních aktivit na severním svahu.

⁴ Při realizaci referovaného nedestruktivního průzkumu na předhradí bylo mj. sledováno, že vynášený barevný materiál podloží nesahá zpravidla až k západnímu kraji oraného pole (tj. až k příčnému opevnění akropole), ale končí cca 6-8 m od něj, oraný kraj pole už byl zpravidla pouze hlinitý; pozorování by mohlo naznačovat přítomnost zaplněné deprese – příkopu.

⁵ K dispozici jsou nálezy T. Durdíka, kterému patří moje poděkování za poskytnutí materiálu ke zpracování, které jsme domluvili při našem setkání v březnu roku 2012 na konferenci v Braubachu. Za zprostředkování souborů děkuji J. Hložkovi.

⁶ Drtivá většina sběrových aktivit se rovněž zaměřila na z hlediska nálezů „atraktivnější“ akropoli.



Obr. 2. Vizualizace výsledků analytického povrchového sběru. Keramické nálezy – celkový počet (ks)

2. NOVĚJŠÍ NEDESTRUKTIVNÍ PRŮZKUM PŘEDHRADÍ

2.1. Povrchový sběr v roce 2015

Prospekční pochůzky po ploše ukázaly na velmi nízkou četnost archeologického materiálu ke sběru, z toho důvodu bylo k podrobnému analytickému sběru přikročeno v částech s relativně nejvyššími počty nálezů, tj. při valu oddělujícím předhradí od akropole, a sice na ploše 60 × 75 m. V ostatních částech zkoumaného prostoru (zbytku parcel č. 1167, 1168 a 1169) byly nálezy ojedinělé.

Sběr proběhl podrobnou analytickou formou v síti zaměřených čtverců o hraně 15 m, každý takový čtverec byl sbírán pěti pruhy o rozměrech 3 × 15 m, a sice pečlivým, pomalým průchodem (tj. adaptovaný sběr ve čtvercové síti, Kuna 1994, 57–58). Shromážděn byl všechen materiál s potenciálně archeologickým významem, důraz byl kladen i na sběr novověkých/subrecentních zlomků nádob (celkový obraz – obr. 2). K získanému materiálu byly připojeny zaměřené nekovové nálezy získané při detektorovém průzkumu.

Sběr přinesl celkem 344 ks zlomků keramických nádob. Strukturou známého osídlení podmíněné relativně dobré dělení do rámcových datovacích okruhů umožnilo nálezy blíže členit takto: 156 ks (45 %) zlomků lze označit za pravěké; 129 ks (37,5 %) zlomků tvoří zlomky novověké až subrecentní; 26 ks (7,6 %) zlomky raně středověké; přibližně 7 ks (2,03 %) zlomky vrcholně středověké; 26 ks (7,5 %) zlomků nelze bezpečně určit. Shromážděno bylo 64 ks (421 g) převážně bezpečně zvířecích kostí.



Přítomny byly také nálezy kamenné, nalezeny byly tři zlomky broušených nástrojů a čtyři kusy štípané industrie (další tři fragmenty původně snad broušené, viz níže).

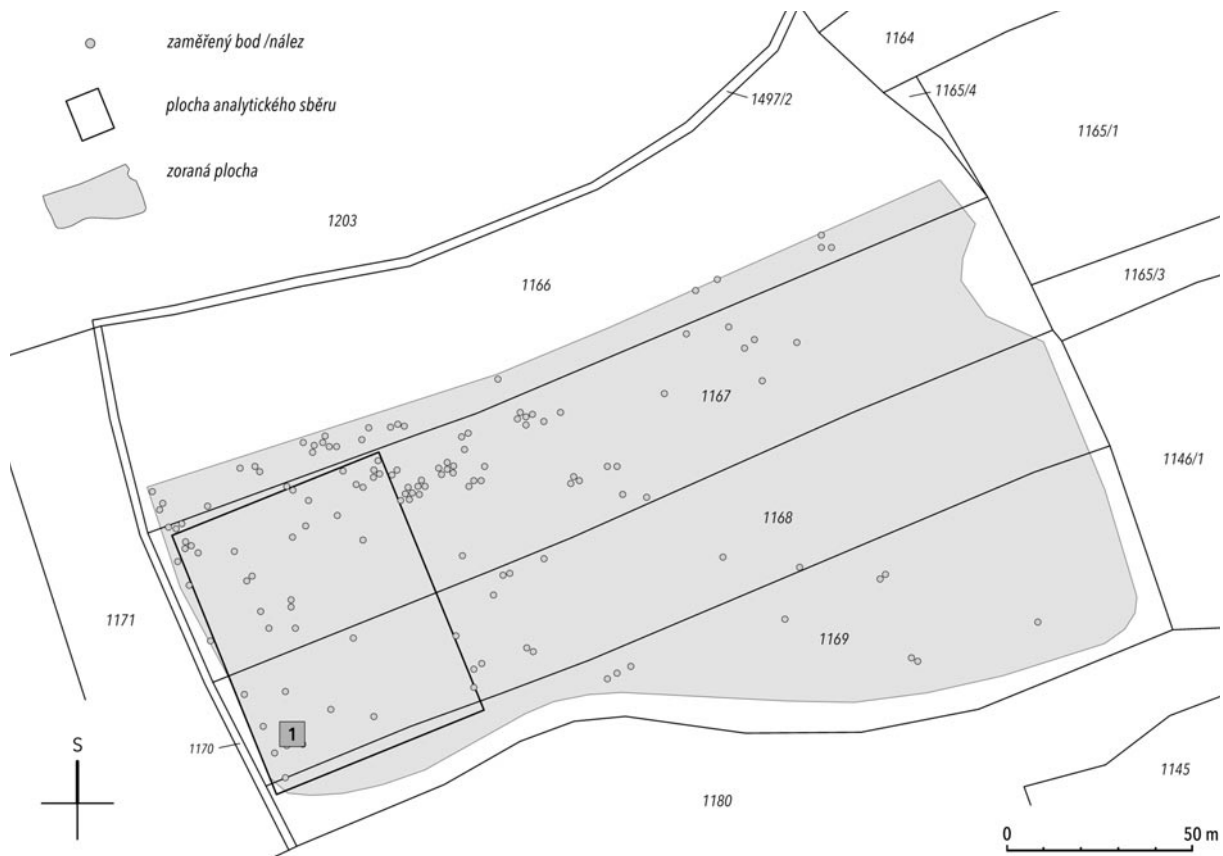
Předložené mapky distribuce uvede-ných skupin nálezů po ploše vykazují následující parametry: pravěké zlomky vystupují pravidelně čtneji při severním okraji zkoumané plochy, jedna kumulace byla nicméně zaznamenána i při jihovýchodním okraji (obr. 3:A). Tato zjištěná skutečnost dobře koreluje s nálezy kostí (obr. 3:C, barevná škála). Kamenné (broušené či štípané) artefakty zřetelnější tendenci ke kumulaci nevykazují (obr. 3:C, symboly), tedy snad s výjimkou dvou artefaktů nalezených při jihovýchodním okraji plochy právě v místě jednoznačné kumulace pravěké keramiky a kostí. Počet raně středověkých zlomků umožňuje sice jejich vynešení do mapy (obr. 3:B), bližší závěry směrem k distribuci nad rámec konstatování celkové absence nedovoluje. Celkový počet všech zlomků keramiky vykazuje tendenci ke kumulaci v severní části plochy (obr. 2).

2.2. Sběry Tomáše Durdíka

Tomáš Durdík shromáždil v letech 2004–5 nevelký soubor nálezů mj. i z předhradí butovického hradiště. Nálezy jsou zpravidla lokalizovány obecně do prostoru předhradí, u některých souborů je uveden bližší nálezový kontext. Celkem takto bylo získáno 68 ks keramických zlomků, přičemž 33 ks (49 %) lze označit za pravěké; 14 ks (20,6 %) za raně středověké, 14 ks (20,6 %) za novověké až sub-recentní, 1 ks (1,5 %) vrcholně středověký; 6 ks (8,8 %) nelze rozlišit.

Bližší informace o metodice provádění sběrů nejsou k dispozici (za předpokladu jejich prospekčního charakteru tak zejména o tom, zda byly sbírány všechny nálezy a nedocházelo k nějaké formě selekce). Nabízí se zejména myšlenka, zda nedošlo k rezignaci na shromáždění kompletního novověkého až sub-recentního materiálu, neboť z výše představeného analytického sběru v roce 2015 plyne, že procentuální zastoupení tohoto se blíží nálezům pravěkým. Připustíme-li tedy shodný procentuální poměr i v tomto souboru, procento raně středověkých nálezů v souboru

Obr. 3. Vizualizace výsledků analytického povrchového sběru, tříděné nálezy. A – keramické nálezy/pravěk (ks), B – keramické nálezy – raný středověk (ks), C – kosti (barevná škála) a kamenné artefakty (symboly: trojúhelník – ŠI, kolečko – BI)



Obr. 4. Vizualizace výsledků detektorového průzkumu zorané plochy. Obdélníkem vyznačen prostor analytického povrchového sběru. 1 – nález nákončí (obr. 6:8)

klesne. Větší část zlomků, které lze označit za raně středověké, pochází z jediného sáčku, umístěného do severozápadního rohu předhradí, patrně kamsi do blízkosti dnešní cesty po hraně ostrožny na akropoli. I z toho důvodu považuji procentuální zastoupení raně středověkých zlomků v souboru za přibližně srovnatelné se sběrem z roku 2015, tj. nízké.

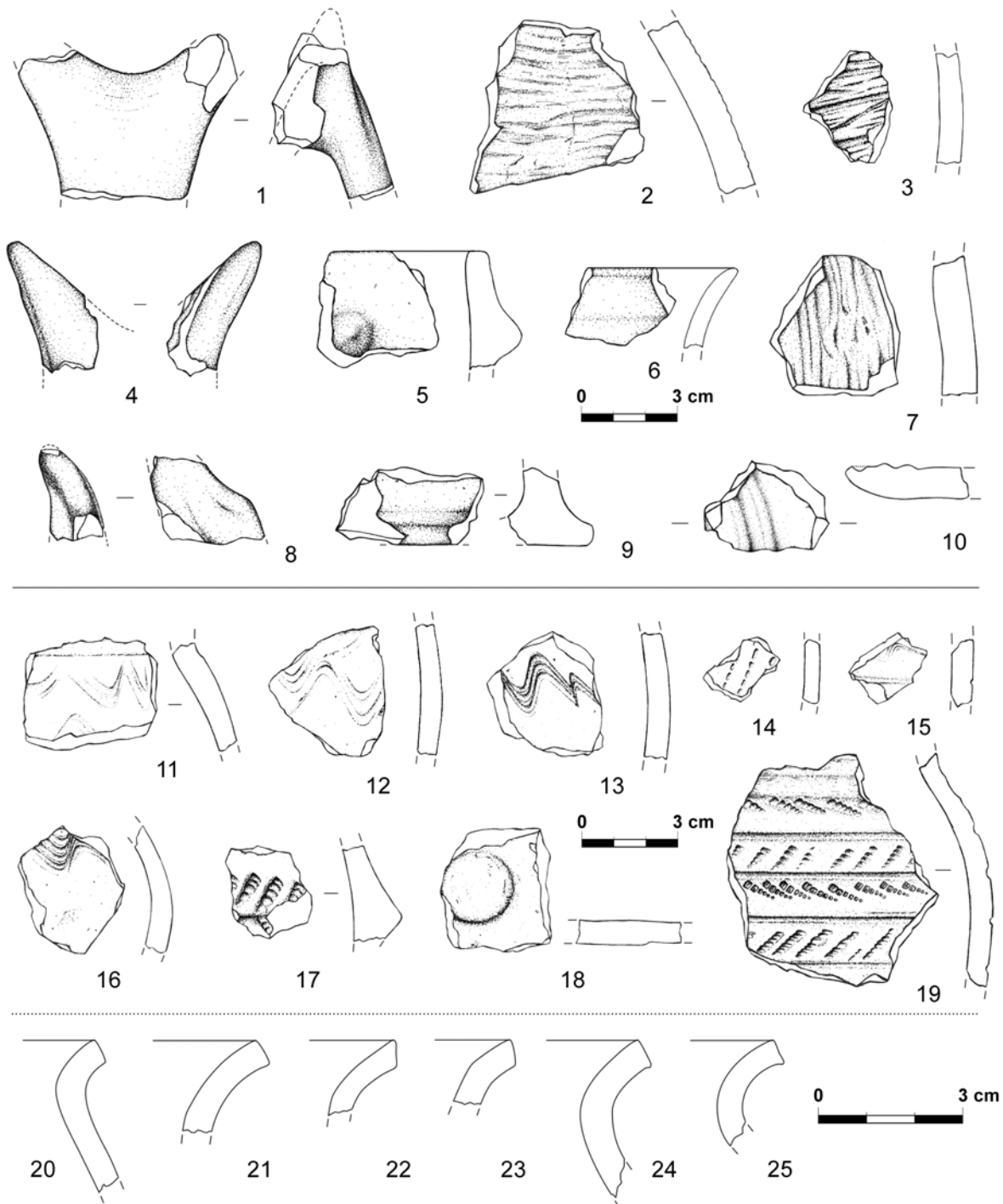
2.3. Průzkum detektory kovů 2015

Reakcí na zemědělské aktivity na předhradí byl rovněž průzkum detektory kovů, zejména s ohledem na blízkost velkých sídlišť a snahu předejít takto amatérské hledače v exponované lokalitě. Volná rojnice se takto pokusila provést prospekci na celé ploše, přičemž nálezy s byt jen zdánlivým archeologickým významem byly odebrány a bod jejich nálezů byl zaměřen přístrojem GPS. Celkem bylo takto prospekci zdokumentováno 108 bodů, z nichž bylo odebráno celkem 143 nálezů (vizualizace výsledků – obr. 4). Po vytrídění artefaktů, u nichž nebyl seznán recentní charakter již v terénu, lze ponechat přibližně třetinu nálezů, jejichž podoba nevylučuje archeologicky významnou dataci. Mimo tyto dokumentované body bylo jinak zjištěno vcelku silné rušení artefakty recentního charakteru. Výběr formálně cennějších nálezů je představen na obr. 6.

3. NÁLEZY

3.1. Keramika

Vlastnosti keramických hmot nálezů umožňují sice na lokalitě překvapivě přesvědčivé dělení získaného souboru mezi základní chronologické okruhy, fragmentarizace keramiky a velikost v drtivě většině nezdobených zlomků nicméně do značné míry vylučuje hlubší prokreslení pravěkých komponent. Separované zlomky pravěké jsou převážně hrubší, bez jemnějších povrchových úprav, místy hruběji ostřené; někdy se objevují povrchové úpravy jako např. slámování. Zcela schází jemnější povrchové úpravy keramiky, hlazení, leštění apod. Drobné zlomky především svisle nasazených okrajů nejsou vy-



Obr. 5. Keramické nálezy z předhradí. Nahoře (1–10): pravěké nálezy, dole (11–25): raně středověké nálezy (kresba: autor)

povídající. Nesporná je přítomnost řivnáčské komponenty, která je reprezentována mj. několika zlomky džbánů s rohatými uchy – *ansa lunata* (resp. lépe *ansa cornuta*; k pojmu např. Zápotocký – Kudrnáč 2008, 77), (obr. 5:1,4,8; patrně rovněž fragment ucha se dvěma plastickými liniemi obr. 5:10). Zařazení neodporují zlomky hrubších tvarů upravené slámováním (obr. 5:2,3,7).

Raně středověké keramické nálezy nevybočují z dosud předloženého schématu vývoje lokality (Kos 2014) a vzhledem k četnosti zlomků nemá nová aktivita na předhradí perspektivu jej dále rozvíjet. Znovu nebyly zjištěny žádné mladší prvky (např. límcovité či kalichovité okraje), které by naznačovaly osídlení v 10. století. Zjištěné okraje (nakolik možno konstatovat hrncovitých nádob) lze po tva-

rové stránce plně srovnat se kategoriemi získaným na severním svahu (cf. *Kos 2014*, 268, obr. 7), a to spíše s méně vyvinutými typy okrajů, což je patrně fakt způsobený malým množstvím příkladů. Jedná se o prosté ven vyhnuté, kuželovité, méně také válcovitě seříznuté okraje (obr. 5: 20,21,23) a jejich deriváty, tj. okraje s mírně akcentovanou spodní hranou (obr. 5:24,25) či horní hranou (obr. 5:22). V souladu s dosavadním pozorováním nesou všechny okraje stopy dotáčení (stejně tak i všechny další zlomky blízké okraji). Výlučně hřebenová výzdoba sestává ze spíše nepravidelných vlnic o vyšší amplitudě či hřebenových vpichů. Jednou byl pozorován náznak odsazení nádoby (obr. 5:11). Nestandardní je otisk osy kruhu na dně, který není (vcelku obvyklým) negativem otisku osy, ale pozitivem (obr. 5:18). V jednom případě byl zachycen relativně velký zlomek nádoby s profilovaným tělem (obr. 5:19; k výskytu podobných na lokalitě a jejich kontextu *Kos 2014*, 280–281). Drobný soubor lze zařadit do 9. století, pro zjištěný přesah do časnějších období v malém souboru není dost argumentů.

3.2. Kovové nálezy

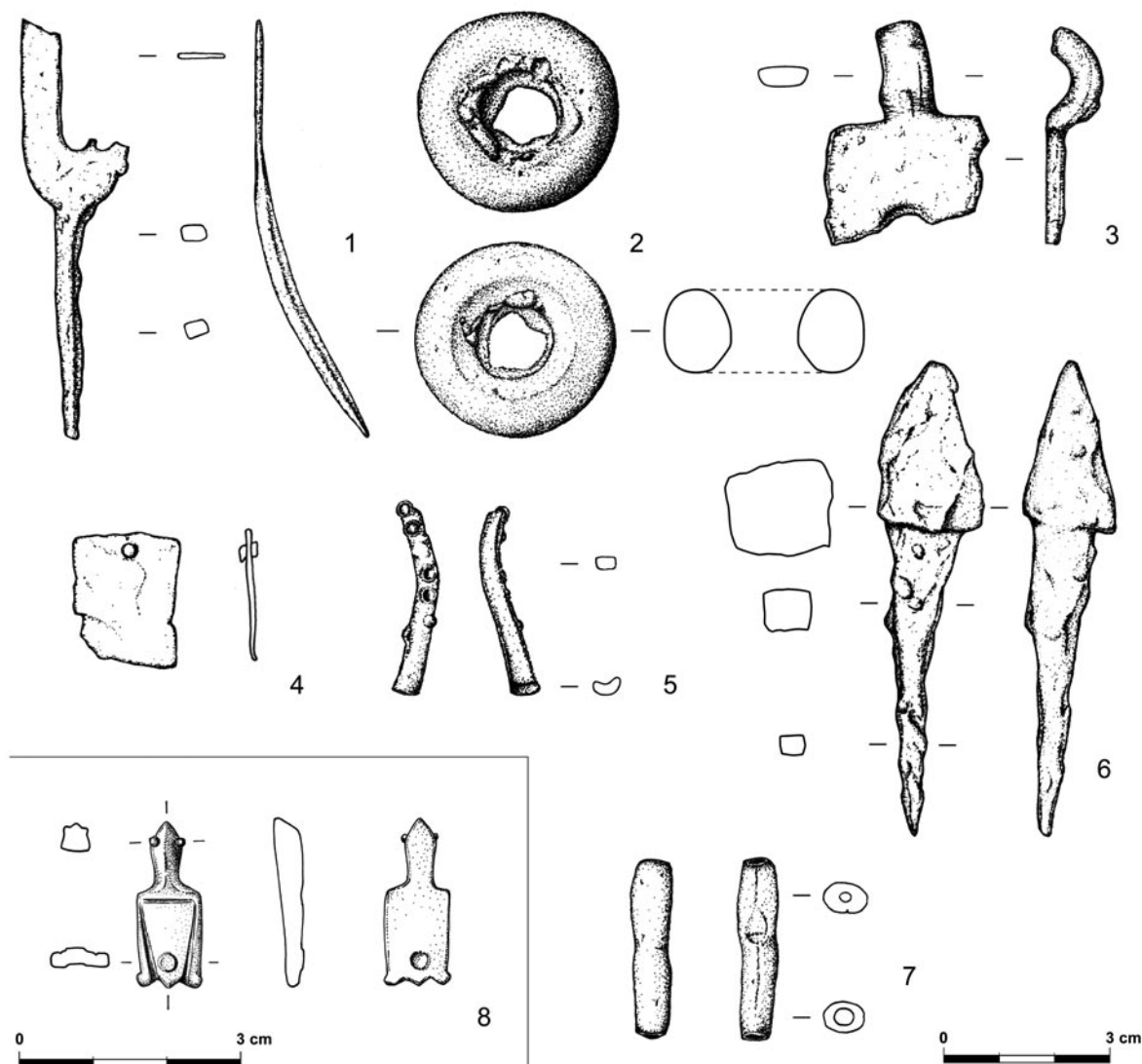
Získaná kolekce kovových nálezů je zatížena redukováným kontextem bez jiné souvislosti než základního prostorového ukotvení (díky čemuž datace artefaktu teží prakticky pouze z formálních vlastností předmětu samotného) a silnou přítomností recentního rušení na ploše předhradí, která brání snaze o vytvoření reprezentativní kolekce nálezů. Výběr získaných nálezů je podán na obr. 6. Přestože z lokality jsou ve větší míře získávány artefakty staršího pravěku, ukazují některé bronzové artefakty i na období mladší. Bronzový kroužek s precizně formovaným otvorem (Ø 35–36 mm, Ø otvoru 13–15 mm; mírně překrytým korozními produkty; obr. 6:2) lze snad řadit do doby laténské (a to spíše období LT B2). Mohlo by se jednat např. o část opaskové garnitury (*Waldhauser 2001*, 172). S otazníkem může na dobu laténskou ukazovat i fragment duté bronzové tyčinky s kuličkovými nálepy, místy již odstraněnými z lůžka (délka 36 mm, š. 4–4,5 mm; obr. 6:5).

Patrně nejzajímavějším nálezem získaným během novějších aktivit je drobné bronzové nákončí opasku (délka 22,5 mm, max. šířka 8,5 mm, síla v těle cca 2 mm; obr. 6:8) s vyplněným otvorem po nýtku. K přibližně obdélné plošce těla nákončí je připojen středově hraněný výběžek s dvěma perličkami. Kolmo na osu nákončí je vedena rýha, která poté pokračuje po stranách plošky, aby se směrem k bázi plošky obě ramena rozšířila a přiblížila. V povrchu plošky je tak formován vůči bázi obrácený trojúhelník, v jehož zkoseném vrcholu je umístěn nýtek. Okrajové části plošky mimo tento výsek jsou při bázi formovány do kulovitých zakončení. Zadní strana nákončí je ve všech částech (tj. tělo i výběžek) rovná a hladká, bez prvků výzdoby. Nákončí je v našem prostředí relativně vzácné, jediný mně známý exemplář pochází z Jičíněvsi, okr. Kolín (sdělení N. Profantová), kde byl získán překvapivě shodný artefakt, provedený ovšem v železe. Morfologické pojetí chápu jako zjednodušenou variantu v Čechách již sledovaných importů nákončí s polokulovitým výběžkem (*Profantová 2011*, 86, obr. 8:1) z prostředí západního (např. *Grohne 1953*, 136, Abb. 46:c), v nějaké formě interakce s prostředím severní Evropy (např. *Thunmark-Nylén 1998*, Taf. 133:10–11). Výroba tohoto nákončí přichází stylem v úvahu někdy v 2. polovině 8. století až 1. polovině 9. století.⁷

Interpretace drobného jednoduchého, mírně trapézovitého bronzového plíšku s dochovaným nýtkem jako jednoduchého nákončí je spíše nejistá, stejně jako jeho datace (délka 25 mm, šířka 20 a 18 mm, tloušťka cca 1 mm; obr. 6:4). Raně středověkého stáří by však mohl být olověný podlouhlý korál zaškrncený přibližně ve své polovině (délka 32 mm, šířka max. 7,5 mm; nestejně světlé otvory po stranách 1,5 a 3,5 mm), přičemž v podélné ose je na jedné straně patrný svár/spára (obr. 6:7). Podobné artefakty již byly, byť rámcově, do raného středověku datovány (např. *Bláha – Hejhal – Skala 2013*), interpretovány buď jako korály (viz svislé členění do dvou segmentů) či spíše v podobě více či méně pravidelných olověných „svítků“ jako závaží rybářských sítí, kde hlavní roli hraje podlouhlý svár v analogických případech rozdělený i nedělený (např. *Paddenberg 2012*, Taf. 11).

Trojice železných artefaktů zůstává nedatována. Masivní železný hrot s relativně silným trnem (obr. 6:6) je patrně botkou ratiště/násady, formální charakteristiky však umožňují širokou dataci v rámci celého historického až po recentní období. Podobně nejistá je datace zlomku plošky s otvorem a připojeným obloučkem (obr. 6:3), na první pohled připomínající sponu; pro upínací otvor v destičce však spíše jiného určení. Dobře tvarovaný trn třetího nálezu přechází v dvě plochá, rovnoběžná, nijak neostřená raménka vidlice (obr. 6:1). Přes velikostní podobnost se šípkou šípů není tato interpretace pro absenci analogií pravděpodobná, od raně středověkých dvoubřitých šipek se artefakt liší zejména paralelním vedením hrotů a jejich oboustranným tupým provedením.

⁷ Za laskavé posouzení nálezu, jakož i prezentaci nálezu z Jičíněvsi děkuji N. Profantové.



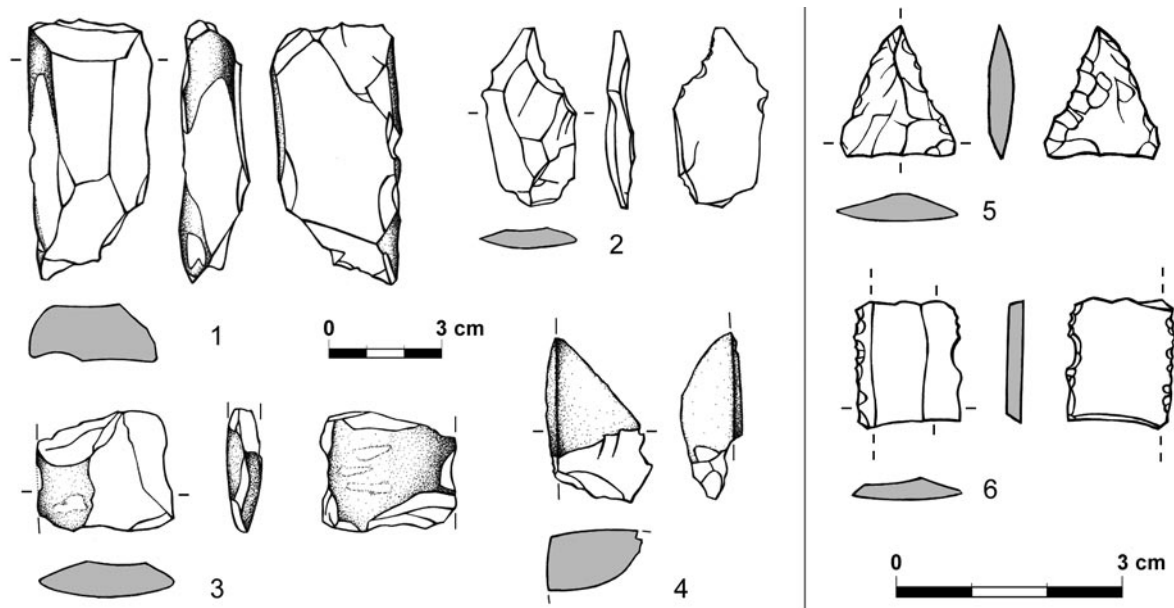
Obr. 6. Výběr nálezů získaných na ploše detektorem kovu (kresba: 1–7 autor, 8 I. Vajglová)

3.3. Kamenné artefakty

Analytický sběr přinesl nevelkou kolekci 10 ks kamenných artefaktů.⁸ Tři kusy z tohoto počtu lze bezpečně označit jako broušenou industrii, tři (+ 1 ks, kde je antropogenní původ nejistý) za štípanou. Zbýlé tři předměty vznikly odštípnutím od většího celku, jejich tvarová nahodilost, absence retuše, jakož i fakt, že užitou surovinou byl spilitový tufit, naznačuje možnost, že se může jednat i o drobné fragmenty vzniklé štěpením broušených nástrojů v systematicky obdělávaném terénu. Systematickou degradaci kamenných nástrojů naznačuje i značné mechanické poškození některých identifikovaných kusů.

Surovinou pro dva drobné štípané nástroje je silicit glacigenních sedimentů. Jde o trojúhelníkovou retušovanou šipku (obr. 7:5), datovatelnou po celý eneolit až do starší doby bronzové, a také fragment trapézovité srpové čepelky (obr. 7:6) s patrným leskem na jedné straně nástroje, blíže nedatované. Jako původní artefakt lze označit i ústěp spilitového tufu (obr. 7:2), který spíše než za samostatný nástroj mohl by být pokládán za odpad z výroby. Broušené nástroje jsou reprezentovány silně poškozeným fragmentem ploché broušené sekerky ze spilitového tufu (obr. 7:3); z téhož materiálu je rovněž masivní úlomek většího artefaktu, pravděpodobně sekeromlatu, na němž zůstaly zachovány dvě broušené hrany (obr. 7:4). Zachycen byl další polotovar broušeného nástroje (obr. 7:1).

⁸ Za pomoc s určením kamenných nálezů děkuji D. Stolzovi.



Obr. 7. Výběr kamenných nálezů získaných při analytickém sběru (kresba autor)

4. INTERPRETACE VÝSLEDKŮ A DISKUZE

Celková četnost zachovaného/zachycovaného archeologického materiálu v ornici předhradí je relativně nízká a řádově nižší než na akropoli. Množství materiálu pravěkého není velké, ale (zejména v kombinaci s nekeramickými nálezy) dosahuje určitých reprezentativních hodnot. Nápadná je korelace polygonů se zvýšeným počtem k redukci náchylnějších nálezů (keramiky a kostí) s charakterem podloží v severní části sbíraného prostoru. V tomto místě nebyla pozorována hlubokou orbou k povrchu vynesena rostlá skála jako ve zbytku hradiště (a mj. také v jižní části zkoumané plochy), ale písčité/šterkovitý materiál třetihorní terasy. Podobný jev, nakolik je možno z omezené datové báze soudit, se netýká kamenných artefaktů. Zdá se tedy pravděpodobné, že tento jev má vztah s četností artefaktů jako takovou a je nepřímým dokladem probíhající redukce archeologických artefaktů v ornici. V jižní části čtverce jsou již hypotetické archeologické terény (až na výjimku v jihovýchodním rohu plochy) plně rozorány, systematická orba a mechanické rozbíjení vynášené skály časem redukovaly křehčí movitý materiál v ornici na minimum. V severnějších částech plochy nasedá obdělávaný horizont na relikty dochovaného bloku terasových uloženin. Vynesení nálezů orbou k povrchu je tak patrně modernějšího charakteru, a to se alespoň mírně pozitivně odráží na četnosti sběrového materiálu. Celkové sledování koncentrací osídlení na základě výsledků sběru je i tak touto redukcí rozostřeno natolik, že jej pokládám za nepřůkazné.

V souladu s hypotézou vyřčenou v úvodu je jistě fakt, že pravěký materiál (v konfrontaci s raně středověkým) v souboru z předhradí dominuje, kolekce tak odpovídá ostatním souborům z lokality získaným (cf. *Kos 2014*, 283, tab. 1.). V jihovýchodní části zkoumané plochy byla zachycena výjimečná kumulace keramiky i kostí, která je rozostřeným pozůstatkem řívnáčského sídlištního objektu. Vzhledem k neobvyklé velikosti zlomků je objekt i přes hloubky recentní orby pravděpodobně stále naoráván. Řívnáčská kultura je v souladu s očekáváním dominantním elementem v keramickém spektru. Silně fragmentární keramické spektrum nenabízí příležitost pro rozpoznání jiných komponent např. na základě výzdoby; lze nicméně konstatovat, že vyspělejší úpravy hmoty či povrchu (leštění, tuhování atd.) se v souboru pravěkých zlomků nevyskytují. Keramické spektrum sdílí některé znaky společné pro další příbuzné eneolitické kultury (např. *obr. 5:5*), separovat je jako další komponenty nicméně v souboru nelze. Kromě dominantního řívnáčského osídlení byly patrně zjištěny nečetné kovové artefakty z mladší doby železné.

Raně středověký materiál (keramika a bezpečně určitelné nálezy z kovu) je na předhradí zastoupen ve stopovém množství (jednotlivé kusy). I zde je třeba mít na paměti výše popsany mechanismus redukce, na rozdíl od pravěkých nálezů jsou nicméně počty raně středověké keramiky natolik nízké, že k jakýmkoliv závěrům nejsou reprezentativní. Lze tak pouze konstatovat, že nebyly získány argumenty

svědčící pro intenzivní sídelní aktivity na předhradí. Získané nákončí je nicméně prvním nálezem tohoto typu artefaktu na lokalitě. S ohledem na pravděpodobný odstup výroby a depozice se nezdá vybočovat z již známých chronologických mezí lokality, tj. osídlení polohy s kořeny ještě ve starší době hradištní, její opevnění v dosud nezjištěném okamžiku a zánik sídelních aktivit někdy na konci 9. a počátku 10. století.

Struktura chronologicky nejmladších vrstev souboru svědčí o intenzivním využití v novověku až recentním období (keramika, porcelán, sklo, velmi četné recentní kovové nálezy). Vzhledem k hloubce orby lze bohužel perspektivu dalšího dochování výraznějších situací (mimo severní okraj plochy s terasovými sedimenty a zmíněný objekt v jihovýchodní části zkoumané plochy) in situ pokládat za nízkou.

LITERATURA

- Bláha, R. – Hejhal, P. – Skala, J. 2013: Raně středověké olovené artefakty z Roudnice (okr. Hradec Králové). In: P. Boroň (ed.), *Argentī fossore et alii. Znaczenie gospodarcze wschodnich części Górnegó Śląska i zachodnich krańców Małopolski w późnej fazie wczesnego średniowiecza (X–XII wiek)*. Katowice, 289–305.
- Čtverák, V. – Lutovský, M. – Slabina, M. – Smejtek, L. 2003: *Encyklopedie hradišť v Čechách*. Praha.
- Dostálová, K. 2007: Raně středověké hradiště v Praze-Butovicích. Nепublikovaná bakalářská práce. Ústav pro pravěk a ranou dobu dějinnou FF UK v Praze.
- Filip, J. 1949: *Praha pravěká. Praha, stavební a umělecký vývoj města*. Praha.
- Grohne, E. 1953: *Mahndorf. Frühgeschichte des Bremischen Raums*. Bremen–Horn.
- Chlupáč, I. 1999: *Vycházky za geologickou minulostí Prahy a okolí*. Praha.
- Jelínek, B. 1884: *Hradiště u Butovic, Památky archeologické 12*, 125–132.
- Kos, L. 2014: Příspěvky ke studiu osídlení hradiště v Praze-Butovicích I. Analytické sběry na severním svahu, *Archeologie ve středních Čechách 18*, 259–292.
- Kudrnáč, J. 1963: *Vývoj slovanského osídlení mezi pražským Povltavím, Labem, Sázavou a Výrovkou, Památky archeologické 54*, 173–223.
- Kuna, M. 1994: *Archeologický průzkum povrchovými sběry. Zprávy ČAS - Supplément 23*. Praha.
- Lutovský, M. – Militký, J. 2000: *Raně středověké nálezy z hradiště v Praze-Butovicích ve sbírkách Národního muzea, Archaeologica Pragensia 15*, 101–115.
- Lutovský, M. – Smejtek, L. a kol. 2005: *Pravěká Praha*. Praha.
- Mašek, N. 1970: *Nové poznatky z výzkumu v Praze-Butovicích, Archeologické rozhledy 22*, 272–285.
- Neustupný, Z. 2008: *Frühmittelalterliche Burgwälle im Prager Becken in Bezug auf die Entwicklung und Struktur der Besiedlung*. In: L. Poláček (Hrsg.), *Das wirtschaftliche Hinterland der frühmittelalterlichen Zentren. Internationale Tagungen in Mikulčice VI*. Brno, 153–164.
- Paddenberg, D. 2012: *Die Funde der jungslawischen Feuchtbodensiedlung von Parchim-Löddigsee, Kr. Parchim, Mecklenburg-Vorpommern. Frühmittelalterliche Archäologie zwischen Ostsee und Mittelmeer 3*. Wiesbaden.
- Profantová, N. 2011: *Karolinské importy a jejich napodobování v Čechách, případně na Moravě (konec 8.–10. století)*, *Zborník Slovenského národného muzea – Archeológia, Supplementum 4*, 71–104.
- Sláma, J. 1988: *Střední Čechy v raném středověku III. Archeologie o počátcích přemyslovského státu. Praehistorica 14*. Praha.
- Thunmark-Nylén, L. 1998: *Die Wikingerzeit Gotlands II. Typentafeln*. Stockholm.
- Turek, R. 1950: *K počátkům Prahy, Památky archeologické 43*, 59–95.
- Turek, J. – Daněček, V. 2000: *Nedestruktivní průzkum na hradišti v Praze-Butovicích, Archaeologica Pragensia 15*, 89–99.
- Varadzin, L. 2010: *K vývoji hradišť v jádru Čech se zřetelem k přemyslovské doméně (příspěvek do diskuze), Archeologické rozhledy 62*, 535–554.
- Waldhauser, J. 2001: *Encyklopedie Keltů v Čechách*. Praha.
- Zápotocký, M. – Kudrnáč, J. 2008: *Eneolitický sídlištní a pohřební areál v Klučově, Památky archeologické 99*, 35–92.

Beiträge zum Studium der Besiedlung des Burgwalls in Prag-Butovice II. Die Vorbürg im Lichte einer neuen zerstörungsfreien Untersuchung

Im Frühling 2015 hat man eine Wiederbelebung der landwirtschaftlichen Aktivitäten in der Vorbürg des Burgwalls von Butovice (Hauptstadt Prag, KG Prag-Jinonice, *Abb. 1*) festgestellt. Der dominante Sporn ist heutzutage durch das Relikt einer vermutlich frühmittelalterlichen Fortifikation in zwei Teile geteilt (Akropolis, Vorbürg). Der Ort war in mehreren Perioden der älteren Vorgeschichte besiedelt, vor allem durch die äneolithische Řivnáč-Kultur; mehr Aufmerksamkeit hat man ihm jedoch im Gebiet der frühmittelalterlichen Forschung geschenkt. Das Ziel der Geländeforschung, über deren Ergebnisse dieser Artikel informiert, war es, mit Hilfe einer analytischen Fundlese auf der Fläche der Vorbürg (gewählte Fläche von 60 × 75 m) und der Detektoruntersuchung (fast die ganze Vorbürg; *Abb. 4*) die Erkenntnisse über die Nutzung der Fläche in verschiedenen Geschichtsperioden zu gewinnen und den Zustand der Fundstelle aus denkmalpflegerischer Sicht zu beurteilen. Zu dem Fundverband aus dem Jahre 2015 wurden die von T. Durdík in den Jahren 2004–5 aufgesammelten Lesefunde aus der Fläche der Vorbürg hinzugefügt.

Die ungroße Kollektion von Keramik aus der analytischen Fundlese im Jahre 2015 bestätigte die Dominanz vorgeschichtlicher Keramik (der Anteil von 45 %) und neuzeitlicher bis subrezenter Keramik (37,6 %); die frühmittelalterlichen Funde sind nur schwach vertreten (7,6 %). Die Kollektion von T. Durdík kann man nach einer kritischen methodischen Bewertung ähnlich auffassen. In sämtlichen Fundverbänden (d. h. Keramikfunde: *Abb. 5*; Steinfunde: *Abb. 7*; Metallfunde: *Abb. 6*) identifizierte man außer der Řivnáč-Kultur und dem Frühmittelalter (9. Jahrhundert) offensichtlich auch die latènezeitliche Komponente. Einen wichtigen Fund repräsentiert eine frühmittelalterliche Gürtelzunge, die vermutlich irgendwann in der 2. Hälfte des 8. Jh. – 1. Hälfte des 9. Jh. hergestellt wurde (*Abb. 6:8*) und den ersten Fund dieser Art an der Fundstelle darstellt.

Die Geländeforschung bestätigte eine niedrige Konzentration der Funde auf der Fläche der Vorbürg; dieser Zustand ist auf die Reduktion durch rezente landwirtschaftliche Aktivitäten zurückzuführen. Während die Steinartefakte über die ganze Untersuchungsfläche (stark beschädigt) verstreut sind, korreliert die Zahl der Keramikfunde positiv nur noch mit denjenigen Stellen, wo die Fundsituationen immer noch in situ erhalten geblieben sind und zerpflügt werden. In den anderen Teilen ist die Konzentration von (wenigstens der frühmittelalterlichen) Keramik bereits so niedrig, dass sie für statistische Schlüsse nicht geeignet ist.

(Deutsch von Jana Kličová)

Abb. 1. Der Burgwall von Butovice. Ausschnitt aus der Grundkarte. Bezeichnet ist die Fläche der analytischen Fundlese in der Vorbürg (näher *Abb. 2* und *4*). Links: Position der Fundstelle auf der Karte von Prag

Abb. 2. Visualisierung der Ergebnisse der analytischen Oberflächenfundlese. Keramikfunde – Gesamtmenge (St.)

Abb. 3. Visualisierung der Ergebnisse der analytischen Oberflächenfundlese. Keramikfunde – klassifizierte Funde. A – Keramikfunde/Vorgeschichte (St.), B – Keramikfunde – Frühmittelalter (St.), C – Knochen (Farbskala) und Steinartefakte (Symbole: Dreieck – Spaltindustrie, Kreis – geschliffene Industrie)

Abb. 4. Visualisierung der Detektoruntersuchung an der gepflügten Fläche. Mit dem Rechteck ist die Fläche der analytischen Oberflächenfundlese markiert. 1 – Fund der Gürtelzunge

Abb. 5. Keramikfunde aus der Vorbürg. Oben (1–10): vorgeschichtliche Funde, unten (11–25): frühmittelalterliche Funde

Abb. 6. Auswahl der Detektorfunde aus der Untersuchungsfläche

Abb. 7. Auswahl der Steinfunde aus der analytischen Fundlese

