

„... po mnohém prosení od ženy nadenníkovy vymoženy byly“. O hrobu z Úherců – a nejen o něm

Miloš Hlava

ÚVODEM...

Významné nálezy (např. depoty, hroby společenské elity), jež byly objeveny již v 19. století, se z hlediska svého složení zpravidla nedochovaly do dnešních dnů v úplnosti a v řadě případů se doposud nedočkaly ani svého moderního odborného vyhodnocení. S pomocí archivních pramenů lze alespoň občas rekonstruovat jejich původní podobu. Ve většině případů je ale zřejmé, že jistotu o někdejší realitě budeme již navždy postrádat (srv. např. *Hlava 2015*). Jakýkoliv pokus o archivní rekonstrukci původního složení jakéhokoliv souboru ovšem vyžaduje jednu nezbytnou podmínku – nejprve je totiž nutné uvědomit si/akceptovat prostý fakt, že dochovaný soubor je neúplný.

Poslední větu z předchozího odstavce lze podle mého soudu bez výhrad vztáhnout na hrob z Úherců, jeden z nejbohatších hrobů z doby stěhování národů v Čechách. Veškeré informace, jež jsou o něm opakovaně tradovány, vycházejí z článku Josefa Smolíka, pohotově zveřejněného záhy po objevu a získání nálezů pro tehdejší Museum království Českého (*obr. 1–2; Smolík 1885–86; srv. např. Píť 1909, 71–72, tab. III; Svoboda 1965, 277, tab. XXXI; Zeman 1987; Droberjar 2008, 161, obr. 103:7, 105:19–24*). V posledních letech bylo dvakrát upozorněno na okolnost, že složení souboru v podobě, v níž ho publikoval Smolík, nemusí být úplné – ve sbírce Muzea hlavního města Prahy je totiž uložen Smolíkem nezmiňovaný zlatý trojlaločnatý závěsek z Úherců (*Droberjar 2005a, 139–140*). Nedávno se podařilo prokázat, že jej 7. října 1894 koupil do své sbírky Josef Antonín Jíra, a to za deset zlatých od svého přítele Erharda Sichravy (*obr. 3–4; Hlava 2010, 469, obr. 12*). Avšak v posledním představení úhereckého hrobu nebyla tato fakta vůbec reflektována (*Jiřík 2015, obr. na str. 43 s popiskou na str. 42; Jiřík – Vávra 2015, 152, obr. na str. 153*) a ve výčtu zlatých trojlaločnatých závěsků z Čech byl úherecký šperk ze sbírky Muzea hlavního města Prahy uveden – v závislosti na syntéze z pera Bedřicha Svobody o době stěhování národů v Čechách (*Svoboda 1965, tab. XLII:3*) – pod mylnou lokalitou Praha-Holešovice (*Jiřík – Vávra 2015, 152, pozn. 1*); další závěsek byl s odkazem na stejnou knihu (*Svoboda 1965, tab. XLII:2*) prezentován rovněž pod nesprávným nalezištěm (Praha-Dejvice; *Jiřík – Vávra 2015, 152, pozn. 1*). Jelikož chybné informace o českých zlatých trojlaločnatých závěscích se nedávno objevily rovněž na jiném místě (*Droberjar 2013, 284–285, 291–294, Abb. 4:8–12, 5:2, 6:3*), je podle mého soudu vhodné věnovat samostatnou pozornost nejen historii objevu hrobu z Úherců, ale také starším nálezům zlatých trojlaločnatých závěsků z Čech.¹

HROB Z ÚHERCŮ VE SVĚTLE ARCHIVNÍCH PRAMENŮ

V Archivu Národního muzea jsou dochovány tři dopisy Františka Daneše, děkana v Peruci, jehož zásluhou byly nálezy z Úherců zakoupeny pro muzeum. Josef Smolík při líčení nálezových okolností a popisu úhereckého hrobu využil jen jeden z nich (srv. *Smolík 1885–86, 322 – pozn. 2*). Danešovy dopisy spolu s další korespondencí a jinými archivními prameny Smolíkovy údaje potvrzují, zároveň však umožňují nejen rekonstruovat události, jež se odehrály od objevu hrobu po uložení nálezů v muzeu, ale také doplnit složení celého souboru.

¹ Použité zkratky: (foto)archiv OAS MMP – (foto)archiv (Oddělení archeologických sbírek) Muzea hlavního města Prahy; Archiv NM – Archiv Národního muzea; fond Registratura NM – fond Registratura Národního muzea; fond SNM – fond Společnost Národního muzea; LA PNP – literární archiv Památníku národního písemnictví; inv. č. – inventární číslo; příř. č. – přírůstkové číslo. Veškerá dobová korespondence, z níž bude obsáhle citováno, je uložena v Archivu NM – fond Registratura NM, karta 33. Pravopis dobových textů (především interpunkce) byl upraven jen v nezbytných případech. Příjmení majitelky pozemku, na němž došlo k objevu, se v dobových pramenech objevuje ve dvou podobách (Proprova; Propprova) – v tomto článku byla upřednostněna kratší varianta.

Josef Smolík ve svém článku uvedl, že hrob byl nalezen na jaře 1886 („letos z jara“; Smolík 1885–86, 321). Avšak k objevu došlo poněkud dříve, nejspíše na přelomu ledna a února 1886. Již 8. února 1886 totiž děkan František Daneš adresoval dopis Antonínu Jaroslavu Vrtátkovi, knihovníkovi muzea a správci části prehistorické sbírky, v němž mj. uvedl: „Václav Suk, dělník v cihelně u obce Ouřce (recte Úherce) v okr. hejtmanství Lounském patřící paní Rosalii Proprové, israelitce z Úherce, přišel při kopání hlíny (žlutky) na poli téže majitelky pole v hloubce 1 sáhu pod povrchem pozemku na hrob, v němž u prostřed hlíny všeho kamení prázdné ležela kostra na znak hlavou obrácena ku východu, majíc za lebkou ve vzdálenosti jednoho střevíce malou popelnici z tuhy a skleněnou misku.“ Ostatní předměty „na prsou jí ležely“ a jejich výčet se shoduje s výčtem zveřejněným Smolíkem, ovšem s jednou – pro téma tohoto článku velmi podstatnou – výjimkou. Z deseti zlatých závěsků, uložených dnes ve sbírce Národního muzea, totiž Daneš zmínil pouhých „sedm ozdůbek ze zlata, každá s ouškem; největší měla v středu zasazený kamének, jenž, jak dělník praví, se rozpadl“. Daneš ve svém líčení pokračoval: „Tentýž dělník přinesl mi dne včerejšího poklad nalezený, žádaje mne o poučení, jakou cestou by nezprávněji přišel k odměně nálezů učiněného. Já mu přečetl §.§. 398, 399, 400, 401 a 402 občanského zákoníku Rakouského a nabydl jsem se mu, že mu poklad ten dám ocenit v Praze u vědeckých sborů Musea království Českého, aby v odměně své nebyl zkrácen. Báť jsem se totiž, aby věc převleklé ceny pro nás nedostala se do rukou nespolehlivých, prvé než v Museu nebude každá částka nálezů prozkoumána, oceněna a okreslena. A odtud to přichází, že Vašnostem dnes posílám dvě bedničky, jednu s pokladem, u něhož leží i popelnice, a druhou s kostrou, již jsem dělníkem dal sebrat, pokud možná bylo, a s miskou na kousky rozbytou, k níž částka schází, a najde-li se, do Prahy se odešle. Prosím snažně, by jste ráčil dáti proskoumat kostru panem prof. a doktorem Fričem (jeden kousek lebky leží v bedničce malé) a poklad dáti ráčil okreslit, ocenit a laskavě uschovat do doby, v níž bude se muset úřadem řízení zemskému oznámit. Nebudíž Vašnostem obtížno mne o výsledku vyšetření učiněného, pokud možná, brzy zpravit, abych do žádných rozpaků nebyl uveden se stranami, s nimiž jednati musím. Byl bych velice žádostiv toho, by se věc pro museum koupiti mohla, aby se nedostala do ciziny.“ (dopis F. Daneše A. J. Vrtátkovi, 8. února 1886; podtrženo v originále).

Vrtátko Danešovi pohotově odpověděl. Přestože tento dopis není dochován, jeho obsah lze vcelku spolehlivě odvodit z Danešovy následné reakce: Vrtátko peruckého děkana zjevně žádal, aby se pokusil celý nález zakoupit pro muzeum. Daneš reagoval 19. února 1886 svým druhým dopisem, který do muzea dorazil o dva dny později. Sděloval v něm: „Dle přání Vašnostina snažil jsem se prostřednictvím pana Františka Motejla, hospodářského správce v Telcích na Peruckém velkostatku hraběte Františka z Thunu a Hohensteina, starožitnosti od Uherského nadenníka Václava Suka nalezené pro Museum království Českého koupí získati. Obdrževše k dodanému již nálezů ještě dvě zlaté závěšky, jež náhrdek tvořily, a po mnohém prosení od ženy nadenníkovy vymoženy byly, smluvili a koupili jsme vše částkou 60 zl. r. č., které jsem, by nikdo nás nepřešel, bez odkladu vyplatil. Pan správce to byl, jenž mne na nález upozornil, nálezce s ním ke mně poslal, všemožně o to se staral, by starožitnosti u mne uloženy a před zavlečením zachráněny byly, a konečně v prospěch chudého nadenníka se prodaly. Poněvadž jeho záslužným jednáním se získaly, prosím, by jste neráčili sobě obtížiti jemu za to dík vzdáti, a při uveřejňování nálezů v Památkách archeologických o něm čestně se zmínili. Příkládám zde vyjádření majitelky pole, v němž poklad se objevil, že žádný nárok na nalezené nečiní, a kvitancí nadenníkovu, v níž potvrzuje, že jsem mu jménem Musea 60 zl. r. č. rádně vyplatil. Dvě zlaté závěšky náhrdly posílám poštovskou adresou průvodní.“ (dopis F. Daneše A. J. Vrtátkovi, 19. února 1886; podtrženo v originále). Vrtátko byl opět velmi pohotový. Hned následující den poslal Danešovi z muzejních prostředků 65 zlatých (tj. o pět zlatých více než Daneš zaplatil nálezci), zjevně s průvodním dopisem. Perucký děkan přijetí peněz potvrdil 24. února 1886 a k úherským nálezům dodával: „Raduji se velice, že se nám podařilo pro zemský náš ústav je zjednati, a ujišťuji, že, co na nás jest, i příště k tomu přihlížeti budeme, by což vzacného se u nás najde, proň získáno bylo. ... Co se uherského nálezů týče, ráčíte míti dobře, že, jelikož zlaté závěšky z náhrdelníku nejdou sudou, něco z nichž se neodevzdalo. Dozvěděl jsem se, že majitelka hlinišť paní Rosa Proprova jeden z nich si na památku vyžádala a podržela, dříve než mi nález odevzdán byl u přítomnosti tří svědků, dvou zdejších pp. kaplanu a uherského pokrývače Ondřeje Zimy. Opatrnost to žádala, by se jí v tom nebránilo, jak pan správce Motejl mne ujišťoval. Ač ráčíte míti v rukou listinu, v níž se majitelka pozemku nálezů zřká v prospěch Musea všeho nároku na nalezené starožitnosti, nebude předc škoditi, když po nějaký čas méně hluku o věci činiti bude.“ (dopis F. Daneše A. J. Vrtátkovi, 24. února 1886).

O dva dny později Vrtátko sepsal zprávu pro správní výbor Společnosti Musea království Českého, v němž zrekapituloval nálezové okolnosti úherského hrobu, představil objevené předměty, zmínil hlavní postavy celého příběhu a navrhl, „aby panu děkanu Daneši za jeho ochotu vřelého dopsalo se poděkování. Pan správce Motejl bude Sboru archaeologickému za člena korespondujícího navržen.“ K zlatým trojlaločnatým závěškům uvedl: „Devět zlatých závěsků (desátý podržela paní Proprova sobě na památku) váží 33 gramů a mají cenu 39 zl. 60 kr.“ (dopis A. J. Vrtátka správnímu výboru Společnosti Musea království Českého, 26. února 1886; podtrženo v originále). A správní výbor muzea již 4. března 1886 peruc-



Obr. 1. Nálezy z hrobu z Úherců v podobě, v níž se objevily v článku Josefa Smolíka. Z Úherců ovšem pocházejí pouze předměty č. 1–11; ostatní předměty (č. 12–21) jsou z jiných lokalit (podle: Smolík 1885–86, tab. XIII)

kému děkanovi po právu vyjadřoval „za všechno obětavé přičinění, ježto Vaše Vele důstojnost na to vynaložiti ráčila, aby řečené starožitnosti dostaly se vlastenskému ústavu našemu, nejsrdečnější díky“ (koncept dopisu správního výboru Společnosti Musea království Českého F. Danešovi, 4. března 1886). Na nejbližší schůzi muzejního Archeologického sboru byl František Motejl vskutku zvolen dopisujícím členem, celý

nález byl zde zároveň prezentován jako jeden z nových přírůstků prehistorické sbírky (Protokol sepsaný o schůzi sboru archaeologického, odbývané dne 26. března 1886; Archiv NM – fond SNM-Archeologický sbor, karton 1, inv. č. 13e).

Rosalie Proprová si ovšem zlatý závěsek nakonec neponechala. V květnu 1886 jej totiž nezištně darovala muzeu. A Vrťátko vzápětí upozorňoval správní výbor muzejní Společnosti, že „by bylo slušné, aby se jí za to zvlášť poděkovalo“ (dopis A. J. Vrťátka správnímu výboru Společnosti Musea království Českého, 24. května 1886). Správní výbor tak neprodleně učinil (koncept a dopis správního výboru Společnosti Musea království Českého R. Proprové, 27. května 1886).

Kromě zlatého závěsku darovala Rosalie Proprová muzeu z úhereckého hrobu ještě několik drobností. Publikovaný pravidelný přehled nových přírůstků prehistorické sbírky zmiňuje nejen „dva stříbrné konce fibulí v podobě žaloudeků a kousek bronzů“, ale také „tři kousky kostěné podložky nýtky k sobě spojené“ (Anonymus 1886, 612). Původní zápis v přírůstkové knize prehistorické sbírky z 13. května 1886 tyto informace doplňuje – ze dvou konců spon byl totiž „jeden celý, druhý ve třech kusech“ a kostěné zlomky s nýtky prý pocházely „nepochybně ze hřebene“ (Přírůstková kniha z let 1867–1889, str. 133 – přír. č. 10/1886; Archiv NM – fond Registratura NM, nevidováno).

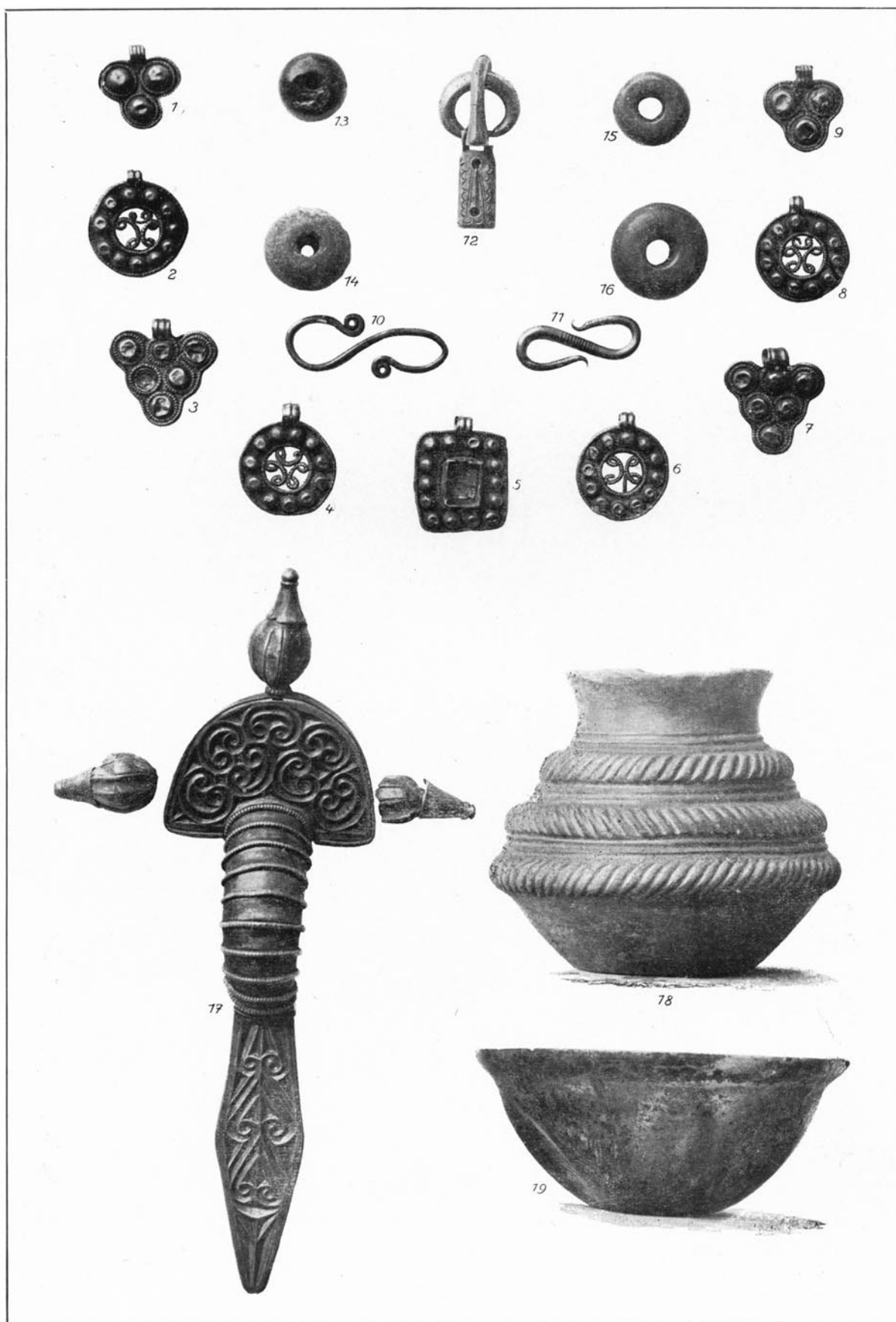
INTEPRETACE ARCHIVNÍCH PRAMENŮ VE VZTAHU KE KOMPLETNOSTI SOUBORU

K složení souboru nálezů z úhereckého hrobu, jež je tradováno v odborné literatuře (srv. např. *Píč 1909*, 71–72, tab. III; *Svoboda 1965*, 277, tab. XXXI; *Zeman 1987*; *Droberjar 2008*, 161, obr. 103:7, 105:19–24), poskytují výše citované dobové prameny několik doposud nezveřejněných/opomíjených (a podle mého soudu podstatných) informací. Záznamy o přírůstcích prehistorické sbírky Musea království Českého zmiňují oproti současnému stavu navíc „tři kousky kostěné podložky nýtky k sobě spojené“, jež prý pocházely „nepochybně ze hřebene“. O jejich někdejší existenci nelze pochybovat. Když však byl celý soubor zapsán v roce 1893 do tzv. Píčova inventáře bronzů (evidenci ale vytvořil již v předchozích letech Píčov předchůdce Václav Schulz), tyto zlomky v něm již nefigurovaly (srv. tzv. Píčov inventář bronzů – záznamy č. 1665 až 1674; archiv OPAS NM) a dnes jsou nezvěstné. Ostatně nezmínil se o nich ani Josef Smolík (1885–86) a jejich osud v muzeu je nejasný. Nic to ale nemění na faktu, že součástí úhereckého hrobu byl původně s největší pravděpodobností kostěný hřeben. V bohatém ženském hrobě doby stěhování národů jeho přítomnost rozhodně nepřekvapuje.

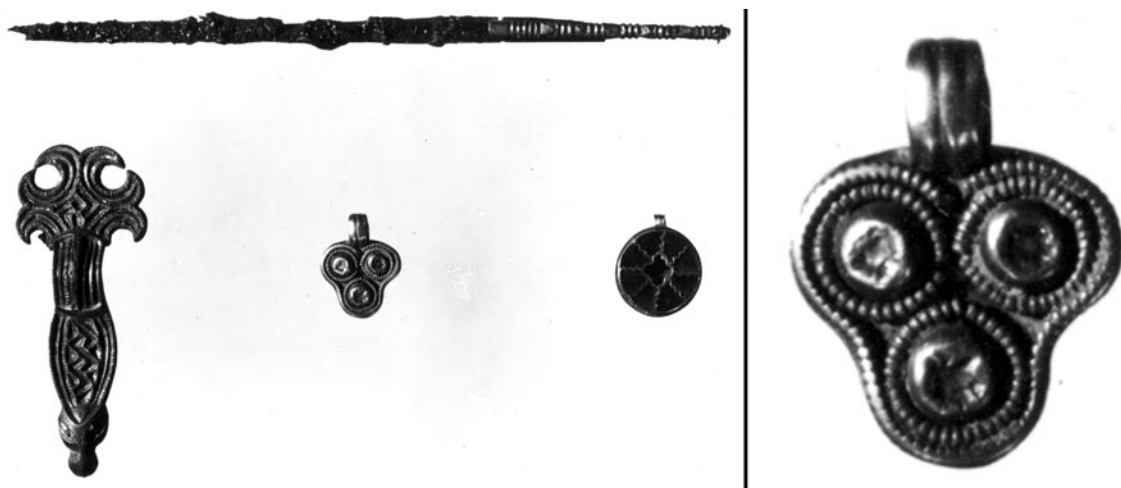
Z hlediska diskuse o kompletnosti souboru jsou nesporně důležité osudy deseti zlatých závěsků, jež jsou dnes uloženy v Národním muzeu. Peruckému děkanu Danešovi totiž objevitel Václav Suk původně přinesl pouze sedm závěsků. O dalších dvou Daneš zprvu zjevně vůbec nic netušil. Když se o nich dozvěděl, teprve „po mnohém prosení od ženy nadenníkovy vymoženy byly“. A rovněž až dodatečně zjistil, že desátý závěsek „majitelka hlinišť paní Rosa Proprova ... si na památku vyžádala a podržela, dříve než mi nález odevzdán byl u přítomnosti tří svědků, dvou zdejších pp. kaplanu a uhereckého pokrývače Ondřeje Zimy“. Obdobně podstatný je fakt, že Rosalie Proprová odevzdala muzeu spolu s tímto závěskem v květnu 1886 ještě několik dalších drobností z hrobu. Uvedená fakta tudíž nasvědčují, že soubor v podobě, v níž byl nakonec shromážděn v muzeu, nemusel být úplný – s nalezenými předměty se zjevně hned po objevu manipulovalo a je vskutku otázka, zda se děkan Daneš dozvěděl o veškerých artefaktech.

Právě dodatečné získání tří zlatých závěsků děkanem Danešem a okolnost, že Rosalie Proprová měla u sebe kromě závěsku ještě zlomky jiných předmětů, podle mého soudu výrazně zvyšují věrohodnost úhereckého původu zlatého závěsku z Jírovy sbírky. Jíra jej sice koupil teprve osm let po objevu hrobu z Úherců, ovšem u významných nálezů nebyl několikaletý odstup mezi objevem a získáním artefaktu zcela výjimečný. Namátkou dvě spony z duchcovského depotu obdržel Jíra více než deset let po jejich objevu (Hlava 2011, 427–428, obr. 11).

Zajímavý je nárůst ceny za jeden zlatý závěsek během pouhých několika let. Vrťátko krátce po získání takřka celého úhereckého souboru pro muzeum (tj. na jaře 1886) konstatoval, že devět zlatých závěsků má cenu 39 zlatých a 60 krejcarů. Na jeden závěsek tudíž připadlo zhruba čtyři a půl zlatého. A Jíra o osm let později (tj. v roce 1894) koupil zlatý závěsek za deset zlatých, tj. za více než dvojnásobek. V této souvislosti je vhodné upozornit, že na konci 19. století (a nejen tehdy!) docházelo k uvádění falešných nálezů kvůli zvýšení prodejní ceny předmětů. U specifického a velmi vzácného typu artefaktu, jakým je zlatý trojlaločnatý závěsek, lze ale podle mého soudu takovouto manipulaci prakticky vyloučit. Do roku 1894 byly ostatně v Čechách objeveny kromě souboru z Úherců jen dva další zlaté závěsky – žádný z nich však tehdy nebyl publikován.



Obr. 2. Nálezy z hrobu z Úherců v podobě, v níž se objevily v Píčovských Starožitnostech země České. Je zajímavé, že z deseti zlatých závěsků je vyobrazeno jen devět exemplářů (podle: Píč 1909, tab. III)



Obr. 3. Dobová fotografie nálezů z doby stěhování národů z Jírovy sbírky z let 1941–1945 – zlatý závěšek z Úherců je umístěn mezi nálezy z Mailbekovy cihelny v Praze-Dejvicích. Vpravo detail zlatého závěsku z Úherců (fotoarchiv OAS MMP – fond I. Kiekebuschová, foto 7984). Grafická úprava: M. Kafka

ZLATÉ TROJLALOČNATÉ ZÁVĚSKY Z ČECH – NÁLEZY Z 19. STOLETÍ

Až do objevu pohřebiště v Praze-Zličíně (Droberjar 2013, 284–285, 292, 293, Abb. 4:10, 5:1; Jiřík – Vávra 2015, 152 s obr.) byly zlaté trojlaločné závěšky známy v Čechách pouze ze tří lokalit. Exempláře z Úherců již byly zmíněny (ovšem k závěsku z Jírovy sbírky se záhy vrátíme), další pocházejí z Julisky v Praze-Dejvicích a z Košinky v Praze-Libni.

U závěsku z Julisky v Praze-Dejvicích (Píč 1909, 51 – pozn. 15, tab. IV:4; Droberjar 2005b, 823, obr. na str. 796:4; tůž 2013, 284, Abb. 5:2), uloženého dnes v Národním muzeu, nikdy neexistoval problém s jeho identitou, snad jen s přesnou lokalizací. Pochází ze sbírky Emanuela Štěpána Bergera a byl nalezen patrně někdy v sedmdesátých či osmdesátých letech 19. století. Josef Ladislav Píč ve svých *Starožitnostech země České* nevyučoval, že spolu s dalšími artefakty z Bergerovy sbírky lokalizovanými do Julisky by mohl ve skutečnosti pocházet z Mailbekovy cihelny (Píč 1909, 70). Pro Píčův dohad ovšem chybí jakýkoliv argument. Pohřebiště z doby stěhování národů v Mailbekově cihelně sledoval Píč po prvních objevech na konci osmdesátých let 19. století vcelku pravidelně. Právě proto zaznamenal, že na naleziště chodil kořistit Josef Antonín Jíra (Píč 1909, 70), a pokusil se proti němu zakročít (Hlava – Tisucká 2014, 358; srv. Sklenář 2005, 40). O nálezech v Bergerově sbírce se dozvěděl zřejmě až v souvislosti s jejím prodejem muzeu v roce 1898, již po Bergerově smrti (Píč 1909, 70).

První nálezy z Julisky získával František Petera Rohoznický, a to od konce dubna 1872, kdy souhrou okolností zachytil počátek zdejší výstavby a založení cihelny (Deník č. XLIV, str. 119 – záznam z 29. dubna 1872; LA PNP – fond Petera Rohoznický). Avšak již o pár měsíců později zaznamenal: „Téhož dne 27. září 1872. vypravoval mně na obětišti na Julisce, Němec, dělník, že dne 25ho téhož měsíce a roku vykopal ve Vokovicích za Šarkou u cihelny, kdež se hlína na cihly dobývá, dělník Ústoles kostru člověčí, která měla na rukou a okolo hrdla bronzové kruhy. Za ty dal mu, prý, jistý pan z Prahy, který všude běhá, kde se kopá, a draze platí, ten řka, že mu za ty tři kruhy dal 10 zlatých rak. měny. Sem na Julisku také přichází a ptá se po starožitnostech a už tu také dal kopati v jednom hrobě.“ (Památky české archaeologické, svazek D, str. 194 – záznam z 27. září 1872; LA PNP – fond Petera Rohoznický). Pouhou spekulací by bylo ztotožnění zmíněného „pána z Prahy“ s Emanuelem Mikšem. Podstatnější je, že Petera získal z Julisky minimálně jeden laténský artefakt z kostrového hrobu (Hlava 2012, 105–107, obr. 6–9). Další skončily v Mikšově sbírce (podrobně Hlava v přípravě), nejvíce jich ale získal Emanuel Štěpán Berger (srv. např. Píč 1902, 165, tab. XII; podrobně Hlava v přípravě). Lokalizace laténských předmětů z Bergerovy sbírky je nepochybná (Juliska), proto není důvod zpochybňovat totožnou lokalizaci artefaktů z doby stěhování národů.

V prvních měsících roku 1893² získalo tehdejší Městské museum Pražské (dnešní Muzeum hlavního města Prahy) závěšek, který byl údajně nalezen na Košince v Praze-Libni (srv. Píč 1909, 51 – pozn.

² Evidenční číslo libeňského závěsku (inv. č. H 8824) prokazuje, že byl získán někdy na počátku roku 1893. Při schůzi muzejního komitétu-kuratoria 13. dubna 1893 byly mj. schváleny dary a koupě předmětů získaných do muzejní sbírky od začátku roku a z dochovaných seznamů je zřejmé, že šlo o část artefaktů z intervalu evidenčních čísel 8789 až 8887.

15, 69; Droberjar 2005b, 831).³ Osudy tohoto závěsku se výrazně podepsaly na zmatcích spojených s jeho identitou, neboť se kuriózním způsobem propletly s osudy úhereckého závěsku z Jírovy sbírky. Libeňský závěsek byl v roce 1923 předán spolu s takřka celou archeologickou sbírkou Muzea hlavního města Prahy jako depozitum do Národního muzea a zde ho při studiu nálezů ke svému dvousvazkovému dílu o germánském osídlení Čech zaregistroval Helmut Preidel (1930a, 310; *týž* 1930b, 219). Po II. světové válce si městské muzeum vyžádalo svoji sbírku nazpět, libeňský závěsek byl ale navrácen teprve v lednu 1951 (Hlava 2014, obr. 11). Mezitím ovšem došlo ke dvěma podstatným událostem. V roce 1941 se součástí (dnešního) Muzea hlavního města Prahy stala Jírova archeologická sbírka a s ní také úherecký závěsek zakoupený Jírou v roce 1894. A v roce 1949 Jan Filip vyobrazil v *Praze pravěké* jako nález z Prahy-Libně právě závěsek z Jírovy sbírky, který ve skutečnosti pocházel z Úherců (Filip 1949, obr. 96 nahoře). Identitu Jírova úhereckého závěsku naprosto bezpečně dokládá snímek z let 1941–1945 (obr. 3), kdy byla podstatná část Jírovy sbírky (uložené již tehdy v městském muzeu) fotograficky dokumentována. Není pochyb, že na fotografii je vskutku zachycen Jíruv závěsek z Úherců, a to mezi Jírovými nálezy z Mailbekovy cihelny v Praze-Dejvicích. Připomeňme, že závěsek z Prahy-Libně byl v době vzniku fotografie uložen v Národním (tehdy Zemském) muzeu, a nemohl být tudíž v městském muzeu v letech 1941–1945 dokumentován.

Filipův omyl dovršil o necelá dvě desetiletí později Bedřich Svoboda. V textu své knihy o době stěhování národů v Čechách zmínil totiž pouze dejvicový závěsek z Julisky z Bergerovy sbírky (Svoboda 1965, 267), který ale nevyobrazil. Naopak v obrazové příloze jeho díla se objevily dva závěsky ze sbírky Muzea hlavního města Prahy, jež v textu neuvedl – popiska je ovšem přisoudila mylným lokalitám: libeňský závěsek tudíž v Svobodově knize figuruje jako nález z Julisky v Praze-Podbabě (Svoboda 1965, tab. XLII:2), úherecký závěsek z Jírovy sbírky jako nález z Prahy-Holešovic (Svoboda 1965, tab. XLII:3).⁴ Právě Svobodova monografie, dosud hojně využívaná, byť zatížená řadou faktografických chyb (srv. např. Urbanová – Kostka – Korený 2010; Korený – Kostka 2014, 535–541, obr. 12–14), sehrála v následujících letech klíčovou roli v zakonzervování nesprávných údajů v odborné literatuře. S odkazem na ni totiž pronikly oba vyobrazené závěsky do zahraniční literatury pod mylnými lokalitami Praha-Podbaba a Praha-Holešovice (srv. např. Christlein 1974, 569 – Anm. 22; Koch 1991, 74, Anm. 47; Teichner 1999, 225, Taf. 72:6–7; Stuppner 2002, 381; Trier 2002, 60 – Anm. 479). V tomto kontextu proto sotva překvapí, že čeští autoři si nevedli lépe (srv. Droberjar 2013, 292, 293, Abb. 4:8–9;⁵ Jiřík – Vávra 2015, 152, pozn. 1). Lze uvést pouze jedinou (byť pouze částečnou) výjimku z pravidla – v *Praze v pravěku* se objevily oba závě-



Obr. 4. Zlatý závěsek z Úherců z Jírovy sbírky.
Foto: J. Vrabec

Libeňský závěsek není výslovně uveden, s největší pravděpodobností jej tudíž získal přímo muzejní kustod Břetislav Jelínek (Protokol o zasedání stálého komitétu městsk. musea Pražského ze dne 13. dubna 1893; archiv MMP, čj. XIV/30/1893).

³ Hroby z doby stěhování národů zde byly objeveny v září 1892, část nálezů zachránil pro Museum království Českého Václav Požarecký. Nevelký odstup mezi datem objevu hrobů (září 1892) a datem předání zlatého závěsku Městskému muzeu Pražskému (první měsíce roku 1893) je jen sotva náhoda. A nesporně stojí za povšimnutí, že kromě předmětů zajištěných Požareckým „nalezeny prý nějaké růžice bronzové, ale z těch se nezachovalo ničeho“ (Píč 1890–92, 646). Byly to zlaté závěsky zatajené dělníky?

⁴ Popiska navíc oba závěsky chybně uložila do sbírky Národního muzea, obdobně jako zlatý závěsek s almandinovými vločkami (Svoboda 1965, tab. XLII:1). Všechny tři předměty byly (a jsou) součástí sbírky Muzea hlavního města Prahy.

⁵ Absurdní je, že závěsek z Julisky v Praze-Dejvicích byl dokumentován fotografií správného exempláře z Bergerovy sbírky (Droberjar 2013, Abb. 5:2), zatímco v soupisech na konci článku figurují odkazy na Svobodovo vyobrazení libeňského exempláře se zřetelně deformovaným poutkem (Droberjar 2013, 292, 293).

sky na stejné fotografii: z popisky nepřímo vyplývá, že libeňský závěsek byl uveden pod správnou lokalitou, úherecký závěsek z Jírovy sbírky ovšem pod mylnou lokalitou Praha-Dejvice (*Fridrichová et al. 1995*, příloha 13).

To ovšem nebylo vše. Jakkoliv to zní téměř neuvěřitelně, v poválečných letech došlo v pražském městském muzeu ke ztrátě povědomí o původu úhereckého závěsku z Jírovy sbírky (tj. byla ztracena souvislost s příslušným Jírovým evidenčním záznamem) a při revizi archeologické sbírky Muzea hlavního města Prahy na přelomu sedmdesátých a osmdesátých let 20. století byl registrován jako anonymní artefakt bez lokality a nálezových okolností (!). V této podobě byl zanesen do evidence nových přírůstků (přír. č. A 9/1988), jeho skutečná identita byla odhalena teprve nedávno detailním porovnáním veškerých Jírových záznamů o zlatých artefaktech s fyzicky existujícími zlatými předměty v muzejní sbírce (srv. *Droberjar 2005a*, 139–140; *Hlava 2010*, 469, obr. 12).

ZÁVĚREM...

Na celé historii objevu úhereckého hrobu je podle mého soudu pozoruhodná neobvyklá rychlost, s níž byly předměty zakoupeny pro muzeum. Obvykle značně těžkopádná muzejní byrokracie v tomto případě reagovala velmi pružně – připomeňme, že Daneš adresoval Vrťátkovi první dopis se zprávou o nález 8. února 1886 a již 20. února 1886 Vrťátko posílal Danešovi peníze. O týden později mohl tudíž s jistotou hrdoštit sdělit správnímu výboru Společnosti Musea království Českého, že předměty byly zakoupeny pro muzeum.

Z podrobného rozboru dochovaných archiválií, jež s úhereckým hrobem souvisejí, vcelku přesvědčivě vyplývá, že k děkanu Danešovi se nemusely dostat všechny nalezené předměty. Tím se výrazně zvyšuje pravděpodobnost, že zlatý závěsek z Jírovy sbírky může vskutku pocházet z Úherců, byť jej Jíra získal teprve osm let po (předpokládaném) objevu. Představoval by tudíž jedenáctý zlatý závěsek z úhereckého hrobu. Detailní porovnání údajů o starších nálezích zlatých trojlaločnatých závěsků z Čech navíc umožnilo korigovat omyly spojené s identitou, popř. lokalizací tří exemplářů. Cestu pramení českých autorů lze u inkriminované trojice shrnout ve zkratce takto:

(I) závěsek z Julisky v Praze-Dejvicích z Bergerovy sbírky: (a) *Píč 1909*, pozn. 15 na str. 51, tab. IV:4 – (b) *Preidel 1930a*, 310 – (c) *Svoboda 1965*, 267 – (d) *Droberjar 2005b*, 823, obr. na str. 796:4 – (e) *Droberjar 2008*, 160 – (f) *Droberjar 2013*, 284, 292, Abb. 5:2 – (g) *Jiřík – Vávra 2015*, 152;

(II) závěsek z Košínek v Praze-Libni ze sbírky Městského musea Pražského: (a) *Píč 1909*, pozn. 15 na str. 51, 69 – (b) *Preidel 1930a*, 310 – (c) *Preidel 1930b*, 219 – (d) *Svoboda 1965*, tab. XLII:2 (jako Praha-Dejvice) – (e) *Fridrichová et al. 1995*, příloha 13 dole vpravo – (f) *Droberjar 2005b*, 831 – (g) *Droberjar 2013*, 292, 293 (jako Praha-Dejvice) – (h) *Jiřík – Vávra 2015*, 152, pozn. 1 (jako Praha-Dejvice);

(III) závěsek z Úherců z Jírovy sbírky: (a) *Filip 1949*, obr. 96 nahoře (jako Praha-Libeň) – (b) *Svoboda 1965*, tab. XLII:3 (jako Praha-Holešovice) – (c) *Droberjar 2005a*, 139–140 – (d) *Hlava 2010*, 469, obr. 12 – (e) *Droberjar 2013*, 292 (jako Praha-Holešovice/Bubny i Úherce), 293 (jako Praha-Holešovice/Bubny), Abb. 6:3 (jako Úherce) – (f) *Jiřík – Vávra 2015*, 152, pozn. 1 (jako Praha-Holešovice).

Lze jistě pochopit, že archivní prameny, jež se vztahují k úhereckému hrobu, zůstaly doposud nevyužity. Není však možné akceptovat nekritické používání tzv. standardních děl, a to obzvláště v případech, kdy jsou k dispozici nová fakta. Je známou pravdou, že s velikostí formátu knihy a její hmotností se mnohdy zvyšuje váha argumentů a tvrzení, jež jsou v ní obsaženy (srv. *Oliva 1996*, 55). Pokud je ale jednou ze základních metod práce se staršími nálezy pouhé nekritické přejímání (ne-li přímo opisování) údajů bez jakékoliv reflexe nových poznatků, nemá výsledek prakticky žádnou informační hodnotu. U publikací směřovaných k veřejnosti či příspěvků ve sbornících z mezinárodních konferencí, jež reprezentují českou archeologii, je to docela na pováženu. A u zlatých předmětů je to komické i absurdní.

LITERATURA

- Anonymus 1886*: Zpráva o Museu království Českého od 1. září 1885 do konce září 1886, *Časopis Musea království Českého* 60, 606–614.
- Droberjar, E. 2005a*: Věk barbarů. České země a stěhování národů z pohledu archeologie. Praha.
- Droberjar, E. 2005b*: Praha germánská. Doba římská a doba stěhování národů. In: M. Lutovský – L. Smejtek a kol., *Pravěká Praha*. Praha, 777–841.

- Droberjar, E. 2008: Doba stěhování národů. In: V. Salač (ed.), *Archeologie pravěkých Čech 8. Doba římská a stěhování národů*. Praha, 156–166, 170–194.
- Droberjar, E. 2013: Gold und Elite des 5. Jahrhunderts in Böhmen. In: M. Hardt – O. Heinrich-Tamáska (Hrsg.), *Macht des Goldes, Gold der Macht. Herrschafts- und Jenseitsrepräsentation zwischen Antike und Frühmittelalter im mittleren Donaauraum. Akten des 23. Internationalen Symposiums der Grundprobleme der frühgeschichtlichen Entwicklung im mittleren Donaauraum, Tengelic, 16.–19. 11. 2011. Forschungen zu Spätantike und Mittelalter – Band 2*. Weinstadt, 281–294.
- Filip, J. 1949: *Praha pravěká*. Praha.
- Fridrichová, M. – Fridrich, J. – Havel, J. – Kovářík, J. 1995: *Praha v pravěku*. *Archaeologica Pragensia – Supplementum 2*. Praha.
- Hlava, M. 2010: Zlato v Jírově sbírce, *Archaeologica Pragensia 20*, 458–477.
- Hlava, M. 2011: Addenda k tzv. duchcovskému depotu, *Archeologie ve středních Čechách 15*, 419–430.
- Hlava, M. 2012: Laténské nálezy z Prahy ve sbírce Františka Petery Rohoznického, *Archaeologica Pragensia 21*, 88–110.
- Hlava, M. 2014: Archeologická sbírka Muzea hlavního města Prahy a její osudy, *Archaeologica Pragensia 22*, 167–198.
- Hlava, M. 2015: Laténský depot z Ptení (okr. Prostějov): nová fakta, *Památky archeologické 106*, 247–290.
- Hlava, M. *v přípravě*: Laténská pohřebiště v Praze. Nálezy do roku 1981.
- Hlava, M. – Tisucká, M. 2014: Únětické depoty bronzových předmětů z Prahy-Bubenče, *Archaeologica Pragensia 22*, 356–383.
- Christlein, R. 1974: Grabfunde des 5. Jahrhunderts von Frickingen, Ortsteil Bruchfelden, Kreis Überlingen, *Fundberichte aus Baden-Württemberg 1*, 565–572.
- Jiřík, J. 2015: Společnost v době neklidu. In: J. Jiřík – J. Vávra – M. Šmolíková – M. Kuchařík (eds.), *Hroby barbarů v Praze-Zličíně. Svět živých a mrtvých doby stěhování národů*. Praha, 36–49.
- Jiřík, J. – Vávra, J. 2015: Třpyt šperků z drahých kovů. In: J. Jiřík – J. Vávra – M. Šmolíková – M. Kuchařík (eds.), *Hroby barbarů v Praze-Zličíně. Svět živých a mrtvých doby stěhování národů*. Praha, 150–167.
- Koch, U. 1991: *Der Runde Berg bei Urach VII. Frühgeschichtliche Funde von den Hängen und Terrassen und Nachträge zu Urach V und VI*. Heidelberg.
- Korený, R. – Kostka, M. 2014: Langobardské ženy v Čechách? K problematice ženských hrobů v 6. století, *Archaeologica Pragensia 22*, 516–558.
- Oliva, M. 1996: Spodní paleolitická vrstva v Býčí skály. K poznání mýtotočivých procesů v naší speleoarcheologii, *Acta Musei Moraviae – Scientiae Sociales 81*, 37–59.
- Píč, J. L. 1890–92: Archeologický výzkum ve středních Čechách. Hroby s kostrami v Podbabě z doby stěhování národů, *Památky archeologické a místopisné 15*, 633–656.
- Píč, J. L. 1902: *Starožitnosti země České. Díl II. Čechy na úsvitě dějin. Svazek 1. Kostrové hroby s kulturou marnskou čili laténskou a Bojové v Čechách*. Praha.
- Píč, J. L. 1909: *Starožitnosti země České. Díl III. Čechy za doby knížecí. Svazek 1. Část archeologická*. Praha.
- Preidel, H. 1930a: *Die germanischen Kulturen in Böhmen und ihre Träger. Erster Band. Die Kulturen*. Kassel.
- Preidel, H. 1930b: *Die germanischen Kulturen in Böhmen und ihre Träger. Zweiter Band. Die Träger*. Kassel.
- Sklenář, K. 2005: *Praha archeologická. Historie archeologického výzkumu Prahy*. In: M. Lutovský – L. Smejtek a kol., *Pravěká Praha*. Praha, 17–73.
- Smolík, J. 1885–86: Úherecký hrob, *Památky archeologické a místopisné 13*, 321–326.
- Stuppner, A. 2002: Amulette und Anhänger vom Oberleiserberg bei Ernstbrunn, NÖ. In: K. Kuzmová – K. Pieta – J. Rajtár (Hrsg.), *Zwischen Rom und dem Barbaricum. Festschrift für Titus Kolník zum 70. Geburtstag*. *Archaeologica Slovaca Monographiae. Communicationes – tomus V*. Nitra, 377–384.
- Svoboda, B. 1965: *Čechy v době stěhování národů*. Praha.
- Teichner, F. 1999: Kahl a. Main. Siedlung und Gräberfeld der Völkerwanderungszeit. Materialhefte zur bayerischen Vorgeschichte. Reihe A – Fundinventare und Ausgrabungsbefunde – Band 80. Kallmünz/Opf.
- Trier, M. 2002: Die frühmittelalterliche Besiedlung des unteren und mittleren Lechtals nach archäologischen Quellen. Materialhefte zur bayerischen Vorgeschichte. Reihe A – Fundinventare und Ausgrabungsbefunde – Band 84. Kallmünz/Opf.
- Urbanová, K. – Kostka, M. – Korený, R. 2010: Neznámý známý hrob XIV z Prahy-Dejvic – Podbaby, *Archaeologica Pragensia 20*, 361–392.
- Zeman, J. 1987: Úherce, Gem. Panenský Týnec, Bez. Louny. In: W. Menghin – T. Springer – E. Wamers (Hrsg.), *Germanen, Hunnen und Awaren. Schätze der Völkerwanderungszeit*. Nürnberg, 537–538.

Über das Grab von Úherce – und nicht nur darüber

Sämtliche Informationen über das völkerwanderungszeitliche reich ausgestattete Grab aus Úherce gehen bislang von einem Artikel von Josef Smolík aus, der kurz nach der Entdeckung publiziert wurde (*Abb. 1–2; Smolík 1885–86; vgl. z. B. Píč 1909, 71–72, tab. III; Svoboda 1965, 277, tab. XXXI; Zeman 1987; Droberjar 2008, 161, obr. 103:7, 105:19–24*). In den letzten Jahren hat man zweimal darauf hingewiesen, dass die Zusammensetzung des Fundverbands, wie sie von Smolík publiziert wurde, unvollständig sein könnte – im Sammlungsbestand des Museums der Hauptstadt Prag befindet sich nämlich ein von Smolík nicht erwähnter goldener Dreiblattan Anhänger aus Úherce (*Droberjar 2005a, 139–140*). Unlängst konnte man nachweisen, dass ihn im Jahre 1894 Josef Antonín Jíra für seine Sammlung gekauft hatte (*Abb. 3–4; Hlava 2010, 469, obr. 12*). Die letzte Präsentation des Grabs von Úherce hat diese Tatsachen jedoch gar nicht berücksichtigt (*Jiřík 2015, Abb. auf S. 43 mit Beschreibung auf S. 42; Jiřík – Vávra 2015, 152, Abb. auf S. 153*) und in der Liste der Dreiblattan Anhänger aus Böhmen wurde das Exemplar aus Úherce aus der Sammlung des Museums der Hauptstadt Prag irrtümlich unter der Fundstelle Prag-Holešovice angeführt (*Jiřík – Vávra 2015, 152, Anm. 1*). Diese Information beruhte auf der Synthese aus der Feder von Bedřich Svoboda über die Völkerwanderungszeit in Böhmen (*Svoboda 1965, tab. XLII:3*). Ein weiterer Anhänger (aus Prag-Libeň) wurde mit Verweis auf dasselbe Buch (*Svoboda 1965, tab. XLII:2*) ebenfalls unter einer unrichtigen Fundstelle präsentiert (Prag-Dejvice; *Jiřík – Vávra 2015, 152, Anm. 1*). Fehlerhafte Informationen über die böhmischen goldenen Dreiblattan Anhänger erschienen unlängst auch an einer anderen Stelle (*Droberjar 2013, 284–285, 291–294, Abb. 4:8–12, 5:2, 6:3*).

Die Archivquellen belegen, dass das Grab aus Úherce, das an der Wende zwischen Januar und Februar 1886 entdeckt wurde, ursprünglich auch einen Beinkamm enthielt, der bislang in der Literatur nicht erwähnt wurde. Daraus folgt gleichzeitig, dass man mit den Funden unmittelbar nach ihrer Entdeckung manipulierte – von den zehn goldenen Anhängern, die heutzutage im Nationalmuseum aufbewahrt werden, hat František Daneš, der Dechant aus Peruc, dank dem das Museum von den Funden erfahren hat, zuerst nur sieben Exemplare angesammelt. Zwei weitere gewann er erst nachträglich von der Frau des Arbeiters, der das Grab gefunden hat. Das Museum erwarb daher anfangs nur neun Anhänger – den zehnten Anhänger hat die Grundeigentümerin beibehalten. Im Mai 1886 schenkte sie ihn aber uneigennützig dem Museum. Der Anhänger, den Josef Antonín Jíra für seine Sammlung gekauft hat, könnte also ein elftes Exemplar aus dem Grab von Úherce repräsentieren, welches in den zeitgenössischen Quellen nicht erwähnt wird.

Bis zur Entdeckung des Gräberfeldes in Prag-Zličín (*Droberjar 2013, 284–285, 292, 293, Abb. 4:10, 5:1; Jiřík – Vávra 2015, 152 mit Abb.*) waren die goldenen Dreiblattan Anhänger aus Böhmen nur von drei Fundstellen bekannt (Úherce; Prag-Dejvice – Juliska; Prag-Libeň – Košinka). Bedřich Svoboda hat jedoch im Buch „Čechy v době stěhování národů“ (Böhmen in der Völkerwanderungszeit) einige Exemplare verwechselt. Gerade die Monographie von Svoboda spielte in den nachfolgenden Jahren eine wichtige Rolle im Einleben der unrichtigen Angaben in heimischer sowie ausländischer Fachliteratur (z. B. *Christlein 1974, 569, Anm. 22; Koch 1991, 74, Anm. 47; Teichner 1999, 225, Taf. 72:6–7; Stuppner 2002, 381; Trier 2002, 60, Anm. 479*).

(Deutsch von Jana Kličová)

Abb. 1. Die Funde aus dem Grab von Úherce, wie sie im Artikel von Josef Smolík abgebildet sind. Aus Úherce stammen jedoch nur die Gegenstände Nr. 1–11; die weiteren Gegenstände (Nr. 12–21) kommen aus anderen Fundstellen

Abb. 2. Die Funde aus dem Grab von Úherce, wie sie in dem Werk *Starožitnosti země České* von Josef Ladislav Píč publiziert sind. Interessant ist, dass von zehn goldenen Anhängern nur neun Exemplare abgebildet sind

Abb. 3. Eine zeitgenössische Photographie der völkerwanderungszeitlichen Funde aus Jíra-Sammlung aus den Jahren 1941–1945 – der goldene Anhänger aus Úherce befindet sich unter den Funden aus der Mailbek-Ziegelei in Prag-Dejvice. Rechts ein Detail des goldenen Anhängers aus Úherce

Abb. 4. Der goldene Anhänger aus Úherce aus der Jíra-Sammlung