

## Depot bronzových artefaktů z Chloumku u Mladé Boleslavi

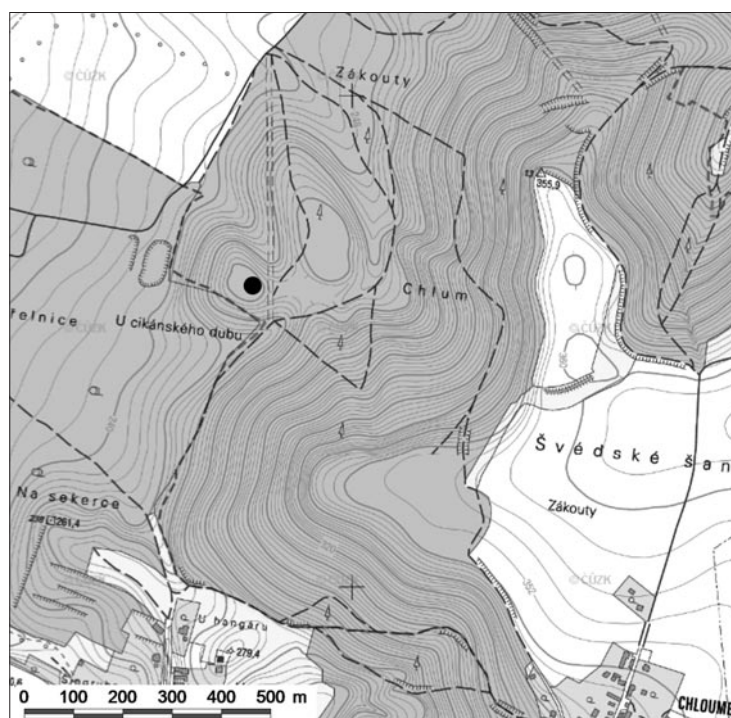
Jindřich Šteffl – Filip Krásný

### NÁLEZOVÉ OKOLNOSTI

Depot byl nalezen dne 26. 3. 2012 M. Harušťákem z Mladé Boleslavi pomocí detektoru kovů. Místo nálezu nepatří mezi doposud známé archeologické lokality; leží 2,4 km JV od mladoboleslavského hradu. Nález je situován zhruba 600 metrů západně od akropole pravěkého a raně středověkého hradiště Švédské šance, katastrální území Chloumek u Mladé Boleslavi, administrativní obec Dobrovice (obr. 1). Na mapě ZM 1 : 10 000 č. 03-33-24 jej najdeme pod koordináty 444:014, v poloze Zákouty, v nadmořské výšce 271 m n. m. (GPS 50°23'23.697"N, 14°55'5.156"E). Soubor byl nálezcem odevzdán do sbírek archeologického oddělení Muzea Mladoboleslava, kde je uložen pod přírůstkovým číslem 27/12.<sup>1</sup>

Dnes je místo nálezu pokryto světlým listnatým lesem a dá se specifikovat jako pahorek oválného půdorysu s délkou 200 m a šířkou 150 m. Soubor byl uložen v hloubce 10 až 20 cm od dnešního povrchu. V revizní sondě nebyly zjištěny žádné stopy po předpokládaném původním obalu, žádné další artefakty ani jakékoliv zvrstvení (v profilu byla zjištěna pouze 8–10 cm mocná vrstva hrabanky a po ní již následoval podložní jíl).

Podle ústního sdělení nálezce byly předměty uloženy v následujícím sledu (od zdola): vodorovně sekerka pravděpodobně typu Langquaid I, nad ní byla křížem položena sekerka typu Wrocław-Szczyt-niki a nad sekerkami se nacházela v téměř svislé poloze čepel dýky (dle komentáře nálezce „jako zapíchnutá“). Hloubka spodní sekerky činila 20 cm, vrchní část čepele 10 cm. Ve vzdálenosti 25 cm po svahu (tedy jihovýchodním směrem) ležela ve vodorovné poloze sekerka typu Nehren (čepelí po směru svahu).



**Obr. 1.** Chloumek u Mladé Boleslavi (okr. Mladá Boleslav). Mapa s vyznačením místa nálezu depotu. Podklad: ČÚZK Praha

<sup>1</sup> Tento článek byl podpořen grantem Studentské grantové soutěže ZČU v Plzni č. SGS-2015-067.

## POPIS ARTEFAKTŮ

### 1. Sekerka s lištami; typ Nehren (obr. 2; 6)

Sekerka je zcela zachovalá. Celková délka sekerky 111,5 mm, šířka ostří 33 mm, max. šířka v týlu 18 mm, šířka sekerky mezi postranními lištami 12 mm, šířka postranních lišt – každá 12,5 mm, šířka koncové týlní části 15 mm, hmotnost před konzervací 134,7 g, hmotnost po konzervaci 133,6 g.

### 2. Sekerka s lištami; typ Wrocław-Szczytniky (obr. 3; 6)

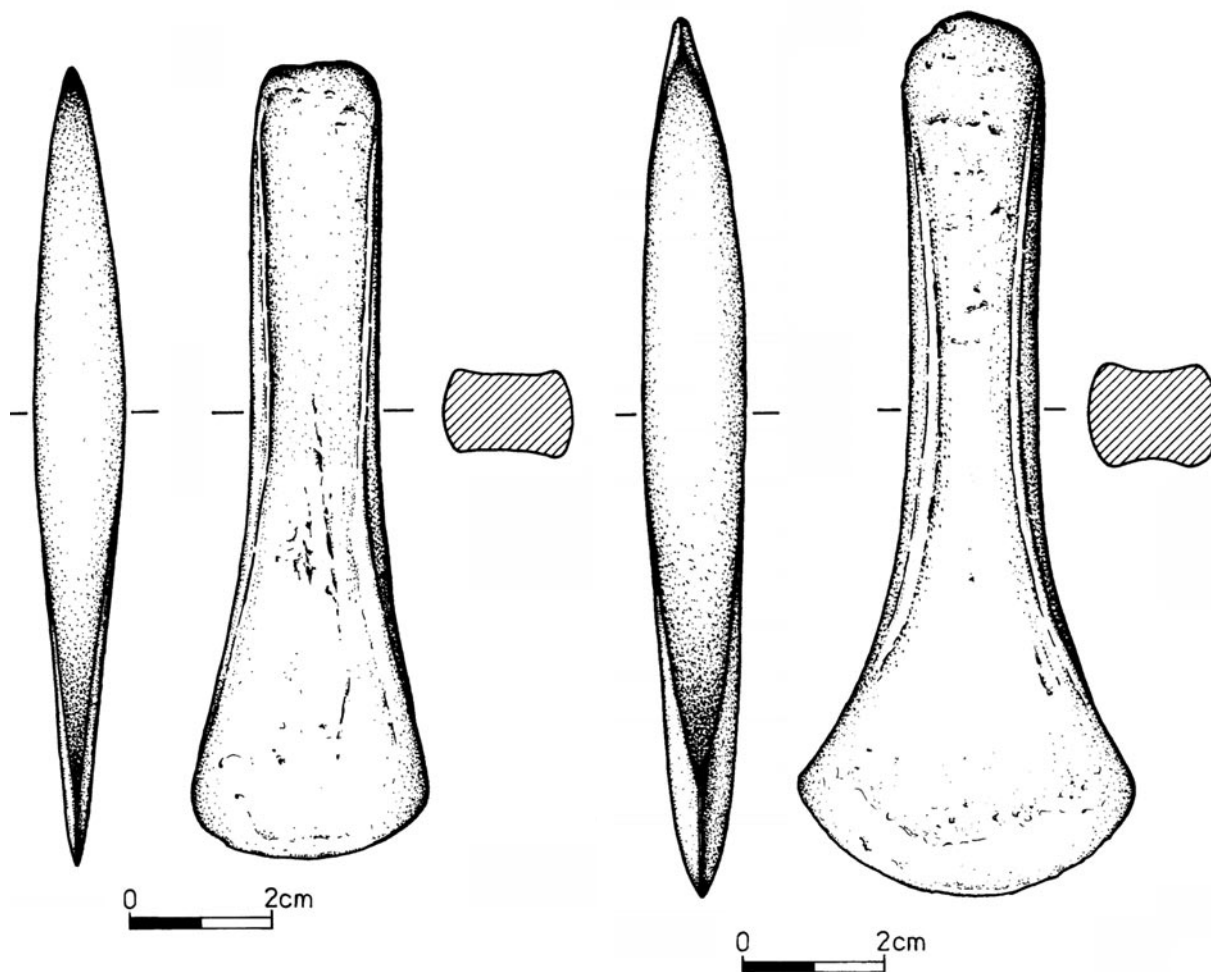
Sekerka je kompletně zachovalá. Celková délka sekerky 122 mm, šířka ostří 47 mm, max. šířka v týlu 18,5 mm, šířka sekerky mezi postranními lištami 11,5 mm, šířka postranních lišt – každá 14 mm, šířka koncové týlní části 19,5 mm, hmotnost před konzervací 212 g, hmotnost po konzervaci 208,6 g.

### 3. Sekerka s lištami; typ Langquaid I (obr. 4; 6)

Sekerka má výrazný obloukovitý břit, avšak její střední a koncová část chybí. Původní délka by mohla být o cca 1/3 delší než sekerka typu Wrocław-Szczytniky (obr. 3). Lom na sekerce je nepravidelný. Celková délka sekerky s delší stranou lomu 91 mm, s kratší stranou lomu 87,5 mm, šířka ostří 53,5 mm, šířka v týlu 19,5 mm, šířka sekerky mezi postranními lištami 11,5 mm, šířka postranních lišt – každá 13 mm, hmotnost před konzervací 181,3 g, hmotnost po konzervaci 179,8 g.

### 4. Dýka (obr. 5; 6)

Jedná se o čepel dýky s olámaným týlem, kde se pravděpodobně nacházely nýty pro připevnění. Dýka je ohnutá. Délka dýky 93 mm (při narovnání cca 94,5 mm; prohnutí začíná v 55 mm směrem od týlové části), max. šířka 27 mm, max. tloušťka 1,5 mm, tloušťka na obou koncích 1 mm, hmotnost před konzervací 12,5 g, hmotnost po konzervaci 11,8 g.



**Obr. 2.** Chloumek u Mladé Boleslavi.  
Sekerka s lištami; typ Nehren

**Obr. 3.** Chloumek u Mladé Boleslavi. Sekerka s lištami;  
typ Wrocław-Szczytniky

## CHRONOLOGICKÉ VYHODNOCENÍ DEPOTU

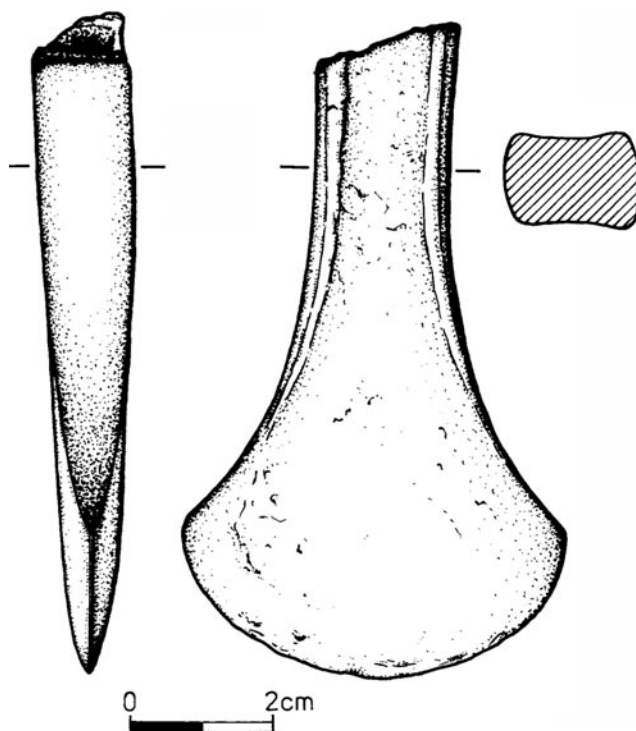
Přesnější datování depotu umožňují zejména sekerky s lištami typu Nehren a Wrocław-Szczytniky. Sekerka s lištami, pravděpodobně typu Langquaid I, je částečně poškozená, a proto se nelze zcela jistě opírat o její přesné typové zařazení a určení, i když se domníváme, že její stav ji dovoluje použít alespoň rámcově do datačního schématu. Posledním předmětem v depotu je dýka, která ovšem vykazuje zřejmé poškození koncové části, kde se obvykle nacházejí otvory pro nýty. Její bližší typové zařazení je proto velmi problematické, a nemůže být tudíž pro datování depotu z Chloumku použita.

### Sekerka s postranními lištami typu Nehren

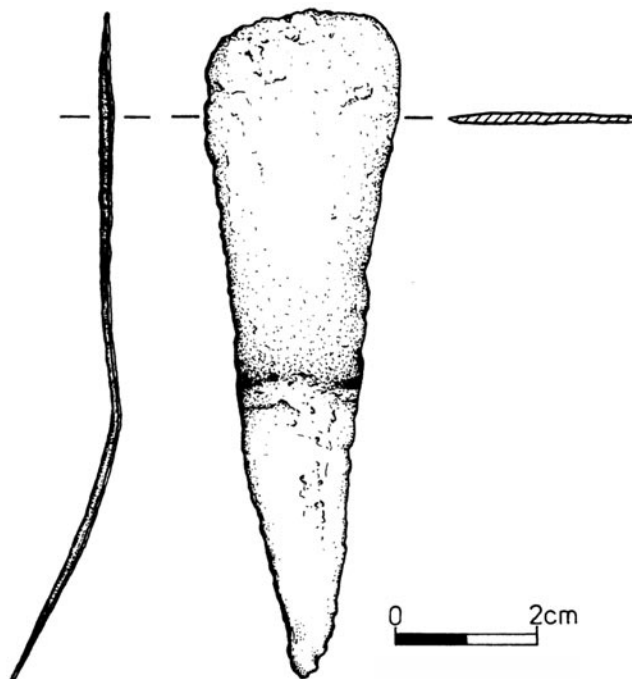
Zatímco v části jižního Německa a ve Švýcarsku se začínají tyto sekerky vyskytovat v pozdním stupni Lochham (B B1) a v následujícím stupni (B B2) v této oblasti již končí, v Bavorsku všeobecně začínají právě až v tomto následujícím stupni a vyskytují se až do mladšího období střední doby bronzové, tedy do stupně B C1 (Pászthory – Mayer 1998, 68). Teritoriální rozšíření tohoto typu sekerky je značné. Těžiště výskytu je patrně totožné s centry identickými pro oblast mohylové kultury v jihozápadu střední Evropy, tzn. oblast Bodamského jezera, Alsaska, předhůří Alp mezi Lechem a Isarem, Horní Falce a západních Čech. Další nálezy jsou známy také z Horních a Středních Franků, Horního Rakouska, středního Německa, jižního Durynska, severní Itálie a středovýchodní Francie (Pászthory – Mayer 1998, 68).

### Sekerka s postranními lištami typu Wrocław-Szczytniky

Sekerka typu Wrocław-Szczytniky náleží k nejčastěji se vyskytujícímu typu sekerky v depotech a ojedinělých nálezech únětické kultury v Čechách. Chronologicky náleží do klasické fáze (B A1) a částečně do poklasické fáze (B A2) únětické kultury (Moucha 2005, 66–67). Mimo naši oblast je však doložena také z přelomu starší a střední doby bronzové (B A1 – B B1; Szpunar 1987, 35), a to např. v Pomořansku, Velkopolsku a Slezsku (tyto územní celky lze označit jako domovskou oblast sekerky typu Wrocław-Szczytniky; např. Szpunar 1987, 28, 32–35), kde je nezpochybnitelná příslušnost s únětickou kulturou, respektive s jejím metalurgickým výrobním okruhem. Mimo oblast Polska a Čech pocházejí další známé exempláře ze středního Německa, Moravy, Slovenska a Rakouska (Szpunar 1987, 28, 34–35).



Obr. 4. Chloumek u Mladé Boleslavi. Sekerka s lištami; typ Langquaid 1



Obr. 5. Chloumek u Mladé Boleslavi. Dýka.  
Obr. 2–5 kresba Blanka Linhartová



Obr. 6. Chloumek u Mladé Boleslavi. Bronzový depot. Foto Milena Cestrová

### Sekerka s postranními lištami typu Langquaid I

Sekerky typu Langquaid I a II jsou datovány do mladší části starší doby bronzové, kam byly P. Reineckem zařazeny na základě nálezu eponymního depotu z lokality Langquaid (*Pászthory – Mayer 1998*, 48). Toto období je kladeno na přelom starší a střední doby bronzové, který je reprezentován právě tzv. horizontem Langquaid (B A2/B B1; *Jiráň ed. 2008*, 86).

Sekerky tohoto typu jsou rozptýleny na poměrně rozsáhlém území zahrnujícím Švýcarsko, jihozápadní Německo, střední část západního Německa, Horní a Dolní Bavorsko, Čechy, Střední a Horní Franky a Rakousko (*Pászthory – Mayer 1998*, 48).

### Dýka

Jedná se o dýku s olámaným týlem, kde se zřejmě nacházely nýty pro připevnění rukojeti. Stav zachovalosti dýky nedovoluje žádné bližší typové zařazení či bližší chronologické určení (cf. *Novák 2011*). Všeobecně se dýky v únětické kultuře nacházejí na sídlištích, v hrobech, depotech i ojedinělých nálezech. Jsou typické pro klasickou fázi únětické kultury (B A1), přičemž ze staršího období nejsou doposud doloženy (*Moucha 2005*, 64).

### Datace depotu

Depot z Chloumku u Mladé Boleslavi je tedy možné datovat na základě uvedeného rozboru sekerek, a to zejména sekerek typu Nehren a Wrocław-Szczytniky, které jsou zcela zachovalé, na přelom starší a střední doby bronzové, tedy na přelom stupňů B A2/B1–B B1. Tuto dataci by plně podpořila také sekerka typu Langquaid I, ke které však z výše zmiňovaných důvodů nepřihlížíme.

## ANALOGICKÉ NÁLEZY SEKEREK NA ÚZEMÍ ČECH

V únětické kultuře se sekerky vyskytují především v depotech a ojedinělých nálezech a jen velmi zřídka se nacházejí v hrobech (*Moucha 2005*, 66). Naopak ve střední době bronzové je kromě jejich přelomových stupňů pozorován značný úbytek depotů a sekerky se soustřeďují hlavně v hrobech (*Praumová 2010*, 61–62).

Sekerka typu Wrocław-Szczytniky je na území Čech poměrně hojně zastoupena, jelikož k sedmi publikovaným depotům, v nichž se dohromady vyskytlo 52 kusů těchto sekerek (Moucha 2005, 66), přibyl navíc ještě zde popisovaný depot (1 kus), depot z nejisté lokality Borečský vrch (2 kusy; Praumová – Štefl 2013) a depot z Libochovan (3 kusy; Praumová et al. 2014). Je nepochybné, že počet nálezů sekerek typu Wrocław-Szczytniky nadále poroste. Z ojedinělých nálezů je známo 33 kusů z celkem 29 lokalit (Moucha 2005, 66). Výskyt těchto sekerek je vázán na všechny oblasti Čech kromě západních, přičemž největší výskyt těchto sekerek je situován ve středních a především v severozápadních Čechách (Moucha 2005, 66, 101–167).

Analogická sekerka s lištami typu Langquaid I je doložena v Čechách v depotu Neumětely (okr. Beroun; 1 kus), který je datován na přelom starší a střední doby bronzové, tedy do stupně B A1/B B1, a z ojedinělého nálezu z Ledvic (okr. Teplice) v počtu jednoho kusu, datovaného do stupně B A2. V depotu z Neumětely se mimo jiné vyskytla také sekerka Langquaid I ve variantě Wilhering (Moucha 2005, 66, 124, 132–133). Tato varianta je známa rovněž z depotu Hradce (okr. České Budějovice), jenž je datován do B A2 (Moucha 2005, 66, 109).

Sekerka s lištami typu Nehren je doložena v hrobovém celku z Holýšova-Hořiny (okr. Domažlice), který je datován do stupně B B1 (Praumová 2010, 61–62).

## ZÁVĚR

Z chronologického rozboru je patrné, že soubor působí poněkud nesourodým dojmem, ale tato nesourodost v depotech není výjimečná. Jako příklad obdobné nesourodosti můžeme uvést např. depot Lažany 2 (okr. Chomutov; Kytlicová 2007, 273) z mladší doby bronzové, v jehož inventáři se nachází dokonce únětická jehlice. V našem případě není mezi artefakty zdaleka tak dlouhý časový úsek jako ve výše uvedeném příkladu. O příčině lze uvažovat pouze v teoretické rovině – můžeme se domnívat, že artefakty byly předávány po několik generací.

Co se týče samotného místa nálezu, tak cca 600 m od tohoto depotu se nachází polykulturní hradiště v poloze Švédské šance, kde sice důkazy osídlení ze starší a střední doby bronzové chybí (cf. Čech – Lutovský 1992, 16), ale možná je právě tento depot prvním nepřímým důkazem, že se v těchto místech lidé pohybovali, a snad se časem prokáže, že zde i sídlili.

## EXKURS: POSOUZENÍ JEDNOTLIVÝCH PŘEDMĚTŮ POMOCÍ RFA<sup>2</sup>

Z výsledků měření je patrné (tab. 1), že se jedná zejména o měděné předměty s čistotou mědi vyšší než 96 %. Minoritní příměsi pak tvoří Pb, As, Ag a Sb. U předmětů je však možné spatřit také malá množství cínu. Hodnoty arsenu (As) a olova (Pb) jsou od sebe v našem případě hůře odlišitelné. Důvodem je to, že oba prvky mají velmi blízké, v našem případě nerozlišitelné analytické linky. Z tvaru spektra je patrné, že přítomny jsou nejspíše oba prvky, ale jejich koncentrace je nutné brát s velkou rezervou. Podstatné také je, že byť došlo k částečnému očištění, stále se jedná o povrch i s částí korozní vrstvy.

č. měření	popis	Cu	As	Ag	Sn	Sb	Pb	suma
21227	sekerka s lištami, typ Langquaid I	96,3	0,7	1,4	<0,05	1	0,6	100
21228	dýka	97,7	0,2	1,1	<0,05	0,5	0,4	99,9
21229	sekerka s lištami, typ Nehren	97,8	<0,1	1	<0,05	0,7	0,4	99,9
21230	sekerka s lištami, typ Wrocław-Szczytniky	96,3	0,4	1,6	<0,05	0,8	0,8	99,9

Tab. 1. Vyhodnocení prvkového složení předmětů pomocí RFA

## LITERATURA

- Čech, P. – Lutovský, M. 1992: Švédské šance v pravěku a rané době dějinné, Z Českého ráje a Podkrkonoší 5, 13–37.  
 Jiráň, L. ed. 2008: Archeologie pravěkých Čech 5. Doba bronzová. Praha.  
 Kytlicová, O. 2007: Jungbronzezeitliche Hortfunde in Böhmen. Prähistorische Bronzefunde 20/12. Stuttgart.

<sup>2</sup> Text zabývající se výsledky RFA analýz vychází ze zprávy Ing. M. Fikrleho, Ph.D., z Ústavu jaderné fyziky AV ČR, v. v. i., v Řeži.

- Moucha, V. 2005: Hortfunde der frühen Bronzezeit in Böhmen. Praha.*
- Novák, P. 2011: Die Dolche in Tschechien. Prähistorische Bronzefunde 6/13. Stuttgart.*
- Pászthory, K. – Mayer, E. F. 1998: Die Äxte und Beile in Bayern. Prähistorische Bronzefunde 9/20. Stuttgart.*
- Praumová, R. 2010: Pohřební ritus mohylové kultury střední doby bronzové v Čechách a na Moravě. Diplomová práce. Západočeská univerzita v Plzni.*
- Praumová, R. – Šteffl, J. 2013: Únětický depot z Borečského vrchu (?), k. ú. Boreč u Lovosic, okr. Litoměřice, Archeologie ve středních Čechách 17, 537–542.*
- Praumová, R. – Šteffl, J. – Fikrle, M. – Frána, J. 2014: Únětický depot zlatých a bronzových předmětů z Libochovan, okr. Litoměřice, Archeologie ve středních Čechách 18, 607–622.*
- Szpunar, A. 1987: Die Beile in Polen I. Prähistorische Bronzefunde 9/16. München.*

## A hoard of bronze artefacts from Chloumek near Mladá Boleslav

The article deals with a bronze hoard which was discovered with the help of a metal detector in 2012. Thanks to the finder's attitude, it was possible to record all find circumstances, including the reconstruction of the original deposition. The hoard consisted of three axes and one dagger. The axes can be convincingly identified as Wrocław–Szczytniki and Nehren types. The third axe probably belongs to Langquaid 1 type. The dagger is chronologically insensitive. The hoard can be securely dated to the transition period between the Early and Middle Bronze Age, namely to B A2/B1–B B1.

(English by Jan Machula)

**Fig. 1.** Chloumek, Mladá Boleslav District. Map showing the find spot

**Fig. 2.** Flanged axe, Nehren type

**Fig. 3.** Flanged axe, Wrocław–Szczytniki type

**Fig. 4.** Flanged axe, Langquaid 1 type

**Fig. 5.** Dagger

**Fig. 6.** Bronze hoard

**Table 1.** Elemental composition analysis of the objects with the help of XRF

---

**Jindřich Šteffl**, Regionální muzeum v Teplicích, p. o., Zámecké náměstí 14, 415 01 Teplice  
jindra.ul@post.cz

**Filip Krásný**, Muzeum Mladoboleslavska, Staroměstské náměstí 1 – Hrad, 293 01 Mladá Boleslav  
filip.krasny@muzeum-mb.cz