

Nové doklady pravěkého a raně středověkého osídlení na středním toku Blanice na Benešovsku

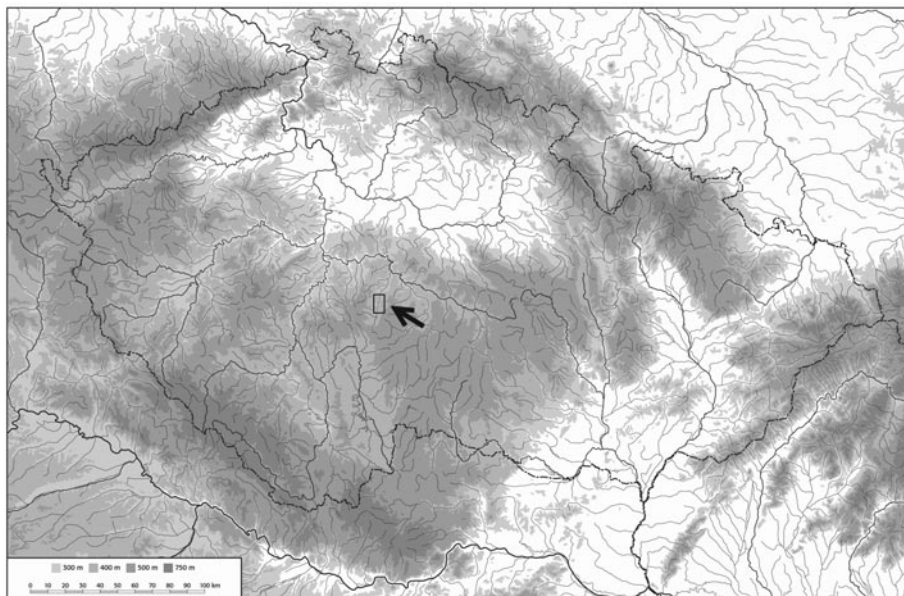
Ondřej Chvojka – Petr Menšík – Vladimír Prokop – Petr Šída

1. ÚVOD

Pomezí periferní oblast pro pravěké i raně středověké období – přibližně takto bývá obvykle chápána malebná krajina Podblanicka v povodí Blanice na jihovýchodním Benešovsku a severovýchodním Táborsku (*obr. 1*). Území, jehož průměrné nadmořské výšky se pohybují přibližně mezi 400 až 600 m n. m., se skutečně při pohledu na běžné mapy archeologických lokalit starších než vrcholný středověk jeví být prakticky liduprázdné, má však svůj archeologický potenciál. Právě na něj bychom rádi v našem příspěvku chtěli poukázat. Podnětem k jeho napsání se staly nové povrchové nálezy Vladimíra Prokopa z Tábora a Václava Šnajdra z Kamberku, které jsou v následujícím textu popsány a vyhodnoceny. Přestože se jedná o nálezy z povrchových průzkumů, naznačují, že alespoň v některých obdobích pravěku a raného středověku mělo toto území svůj význam a že současný neutěšený stav poznání jeho nejstaršího osídlení je jen odrazem dosavadní absence cíleného výzkumu.¹

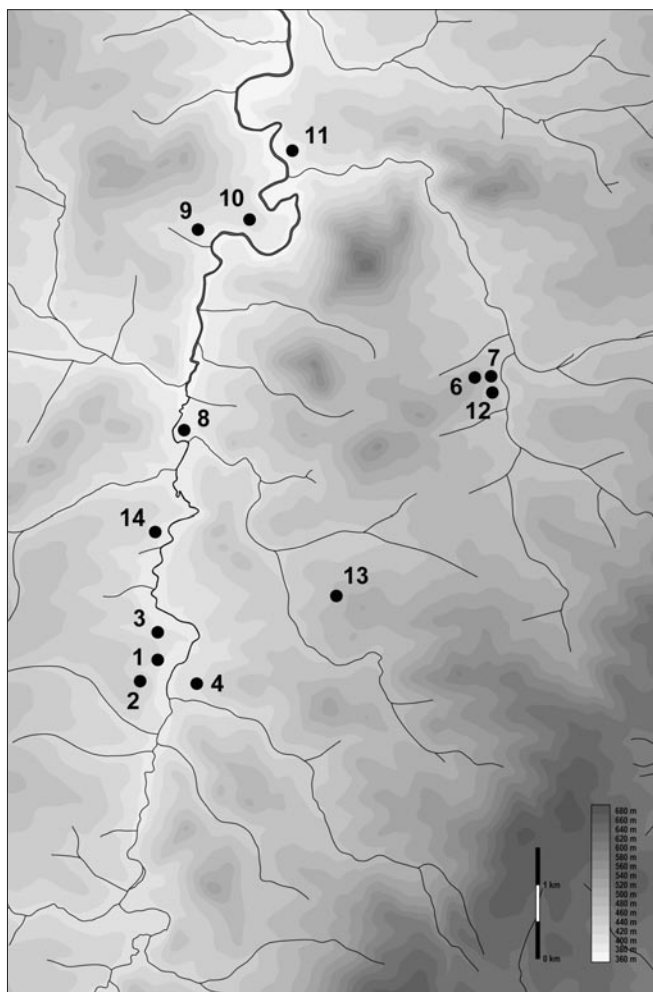
2. GEOGRAFICKÉ VYMEZENÍ A PŘÍRODNÍ CHARAKTERISTIKA SLEDOVANÉ OBLASTI

Území, kterému se budeme dále podrobněji věnovat, lze vymezit jako pás o délce cca 20 km a šířce necelých 10 km podél středního toku Blanice zhruba mezi dnešními městy Mladá Vožice na jihu a Vlašim na severu (*obr. 2*). Osou celého takto zvoleného mikroregionu je řeka Blanice, přirozenou přírodní dominantou celého Podblanicka jsou pak dva zalesněné ortorulové vrcholy Velkého (638 m) a Malého Blaníku (580 m). Horopisně patří mikroregion do Vlašimské pahorkatiny, jejímž jižním podcelkem je



Obr. 1. Poloha sledovaného mikroregionu středního toku vlašimské Blanice na mapě České republiky. Mapový podklad M. Ernée

¹ Vznik článku byl podpořen projektem GA ČR 13-08169S „Před neolitem: Kontextuální analýza environmentální dynamiky v průběhu časně postglaciální transformace střední Evropy“ a SGS-2016-068 „Studium vybraných sídelních struktur dlouhého trvání v západních a jižních Čechách“.



Obr. 2. Nově zjištěné pravěké a raně středověké nálezy v mikroregionu středního toku Blanice. Čísla lokalit odpovídají soupisu v textu. Mapový podklad K. Vávra

berku (dříve nazývaném i Zlaté Hory) mělo v minulosti rýžovat zlato (Bárta 1991, 61, 63, 65); doklady exploatace zlata před středověkým obdobím však zatím v této oblasti postrádáme. V oblasti je doloženo rovněž stříbro, jako např. u Kondrace (Bárta 1991, 60; Týž 1996, 254). Na okraj můžeme zmínit i pozoruhodný nález křemenného krystalu, objeveného v areálu mlado- až pozdněbronzového sídliště v Kněževsí u Prahy, jehož původ byl určen do oblasti Vožicka a který tak nepřímě dokládá pohyb lidí v této krajině snad z důvodu hledání výchozů kovů (?) v době popelnicových polí (Smejtek 2011, 253). V této souvislosti jsou významné i zmínky o menších ložiskách sulfidů (galenit, chalkopyrit) a tetraeditů v oblasti, konkrétně na hřbetu návrší Hříva nedaleko Louňovic pod Blaníkem a v okolí Zvěstova (Kadlec a kol. 2013, č. 19 a 21); jejich případné využití pravěkými lidmi však opět není prokázáno. Přímě pod Blaníkem se měly nacházet doly na měď, avšak bez bližšího určení (Bárta 1991, 57; Týž 1996, 254–255).

3. DĚJINY DOSAVADNÍHO VÝZKUMU PRAVĚKU A RANĚHO STŘEDOVĚKU NA PODBLANICKU

Jak již bylo uvedeno v úvodu, představuje povodí vlašimské Blanice oblast, stojící dosud téměř zcela mimo zájem pravěké archeologie. Stěžejní lokalitou je zde pozdně halštatské hradiště na Velkém Blaníku (Čtverák et al. 2003, 189–190 s lit.), které dlouho představovalo jedinou významnější pravěkou lokalitu ve sledovaném území. Právě na toto hradiště situované na dominantní a mnoha pověstmi opředené hoře se již od 19. století soustřeďovala pozornost řady badatelů. Jediný odborný archeologický výzkum zde provedli v roce 1940 M. Šolle a A. Knor z tehdejšího Státního archeologického ústavu

pahorkatina Mladovožická. Její reliéf se vyznačuje mělkými údolími, mírnými denudačními svahy a suky odolnějších hornin. Od severu k jihu probíhá prolom morfologicky významné Blanické brázdy vyplněné permskými sedimenty. Výrazný načeradecký sráz omezuje od východu Mladovožickou pahorkatinu od Českomoravské vrchoviny (Čech 1969, 10–11; Petrůň a kol. 1985, 13).

Nejvýznamnějším vodním tokem je řeka Blanice (Vlašimská), která pramení na severním svahu Batkovy (724 m) v Dubských vrších. Její 66 km dlouhý tok směřuje téměř severním směrem, a osově tak rozděluje celé Podblanicko. U Soběšina se vlévá jako levostranný přítok do řeky Sázavy (Frída 1969, 74–75).

Geomorfologicky převažují ve sledované oblasti dvojslídne pararuly s výskytem dalších nerostů a s výraznými sukami tvrdších ortorul s vložkami amfibolitu a serpentinitu. V údolích vodních toků převažují nivní sedimenty (Čech 1969, 17). Na severozápadě mikroregionu se vyskytuje granodiorit benešovského typu a dvojslídny granit.

Ze surovin vyskytujících se ve sledované oblasti a využitelných pravěkým člověkem lze uvést především zlato. Dochované historické zlatodoly jsou např. u osady Roudný nedaleko Kamberku (Kratochvíl 1966, 80–82; Zemek 2001), zlatonosné jsou i některé vodní toky, jako např. Slupský potok u Šebířova (Novák 2002, 271) nebo Zlatý potok u Načeradce (Bárta 1991, 58) a rovněž i samotná Blanice, na níž se u Louňovic, Vlašimi i u Kamberku

(Šolle 1988). Lokalita však byla navštěvována mnoha dalšími profesionálními i neprofesionálními archeology opakovaně a vedle středověkých nálezů byly nacházeny i artefakty pravěké (např. Radoměřský 1962, 65; Špaček 1972; Durdík 1990, 5).

Mimo hradiště na Velkém Blaníku byly dosud z povodí vlašimské Blanice i z širšího jihovýchodního Benešovska známe pouze ojedinělé nálezy pravěkých (zpravidla kamenných) artefaktů, náhodně nacházené většinou místními občany (např. Buchvaldek 1964; Špaček 1973; Daněček – Vrtiška 2011; souhrnně viz Rak 1976). Ani výzkum raně středověkého osídlení v oblasti vlašimské Blanice nebyl nijak intenzivní; v námi vymezeném úseku jde v podstatě pouze o v minulosti zkoumané mladohradištní kostrové hroby v Šebířově (Menšík 2008; Týž 2014), v severnějších částech byla pak spíše okrajová pozornost věnována hradiště u Vlašimi (Turek 1970, 127; Lutovský 1986; Týž 1988) či pohřebišti v Libži (Turek 1953; Týž 1965).

4. SOUPIS NOVÝCH PRAVĚKÝCH A RANĚ STŘEDOVĚKÝCH LOKALIT A POPIS NÁLEZŮ

Pokud není uvedeno jinak, jsou níže uvedené artefakty dočasně uloženy ve sbírce Václava Šnajdra v Kamberku, který je v letech 2014 a 2015 poskytl autorům tohoto článku k dokumentaci.

1. Kamberk 1

Akce: sběry Václava Šnajdra mezi léty cca 1990 a 2014.

Lokalizace: pole JZ od obce, nad SZ okrajem Zlatohorského rybníka. ZM 23-11-18, 290:280, 295:284, 297:277.

Popis artefaktů: nalezeno 5 ks kamenné štípané industrie:²

1. Federmesser vyrobený na čepeli B z fragmentu SGS, slabě patinovaný, délka 2,7, šířka 1,2 cm a výška 0,55 cm. Obr. 3:4.

2. Ústěp z fragmentu SGS, úprava patky typu B, délka 0,7 cm, šířka 1 cm a výška 0,3 cm. Nekreslen.

3. Ústěp z fragmentu SGS, úprava patky typu E, délka 1,4 cm, šířka 1,2 cm a výška 0,3 cm. Nekreslen.

4. Ústěp z fragmentu opálu, úprava patky typu G, délka 2,5 cm, šířka 2,1 cm a výška 0,2 cm. Nekreslen.

5. Dvojitě škrabadlo z fragmentu křemence typu Skršín, délka 4,6 cm, šířka 2,9 cm a výška 1 cm. Obr. 3:3.

Datace: pozdní paleolit.

2. Kamberk 2

Akce: sběry Václava Šnajdra mezi léty cca 1990 a 2014. Bronzovou esovitou záušnici odevzdal nálezcce v r. 2014 do Jihočeského muzea.

Lokalizace: pole S od kóty 449 m v trati Chmeliště, cca 950 m JZ od centra obce, n. v. 445 m. ZM 23-11-18, 265:270 (okolí bodu).

Popis artefaktů: nalezen 1 ks kamenné štípané industrie a 1 záušnice:

1. Příčné rydlo na ústěpu vyrobené z fragmentu SGS, úprava patky typu D, slabě patinované, délka 2,9 cm, šířka 2,3 cm a výška 0,75 cm. Obr. 3:5.

Datace: pozdní paleolit.

2. Bronzová esovitá záušnice velkého průměru, z drátu kruhového průřezu s jedním koncem zúženým a druhým vytaženým, roztepaným a esovitě stočeným (dnes zčásti odlomeno). Vnější průměr záušnice 50 mm, síla drátu 2 mm, hmotnost 5 g. Patina hnědozelená, korodovaná. Obr. 5:2.

Datace: raný středověk (12.–poč. 13. stol.).

Uložení: Jihočeské muzeum v Českých Budějovicích.

3. Kamberk 3

Akce: sběry Václava Šnajdra mezi léty cca 1990 a 2014.

Lokalizace: pole při Z okraji obce, cca 150 m Z od hřiště. ZM 23-11-18, 295:320.

Popis artefaktu: nalezen 1 ks kamenné štípané industrie:

1. Jednopodstavové jádro vyrobené z fragmentu bavorského rohovce, délka 4,6 cm, šířka 4,6 cm a výška 2,8 cm. Nekresleno.

Datace: pozdní paleolit až mezolit?

4. Kamberk 4

Akce: sběry Václava Šnajdra mezi léty cca 1990 a 2014.

Lokalizace: pole v širším okolí samoty U Kalačů J od obce. ZM 23-11-18, 327:238 (rozmezí cca 100–200 m).

² Terminologie vychází z práce P. Šídy (2007). Čepele jsou děleny na fragmenty A (bazální), B (středový), C (terminální), AB (čepel bez terminální partie) a BC (čepel bez bazální partie). Úpravy patek popisují následující zkratky: A – primární kůra suroviny, B – rovná lomová plocha, C – jeden negativ většího ústěpu, D – více negativů větších ústěpů, E – kombinace více větších negativů a jemné retuše, F – jemná retuš a G – neurčitelný typ úpravy.

Popis artefaktů: nalezeny 3 ks kamenné štípané industrie:

1. Úštěp z fragmentu SGS, úprava patky neurčitelná (G), slabě patinovaný, délka 2 cm, šířka 1,3 cm a výška 0,55 cm. Nekreslen.
2. Úštěp z hlízy SGS, úprava patky neurčitelná (G), kůra hlízy má rozsah 30 %, délka 2,1 cm, šířka 1,9 cm a výška 0,7 cm. Nekreslen.
3. Středový (B) fragment čepele vyrobený z fragmentu SGS, slabě patinovaný, délka 1,5 cm, šířka 1 cm a výška 0,3 cm. Nekreslen.

Datace: pozdní paleolit až mezolit? (patinace může svědčit o vyšším stáří).

5. Kamberk – okolí obce

Akce: sběry Václava Šnajdra mezi léty cca 1990–2014.

Lokalizace: bez bližší lokalizace. Není ani jisté, pocházejí-li všechny artefakty z jedné polohy.

Popis artefaktů: nalezeny 4 ks kamenné štípané industrie:

1. Bazální fragment čepele (A) vyrobený z fragmentu SGS, úprava patky typu D, délka 1,6 cm, šířka 1,6 cm a výška 0,45 cm. Nekreslen.
2. Úštěp z fragmentu SGS, úprava patky typu B, délka 2,3 cm, šířka 1,6 cm a výška 0,4 cm. Nekreslen.
3. Retušovaná čepel vyrobená z fragmentu SGS, úprava patky neurčitelná (G), použit měkký otloukač, délka 4,4 cm, šířka 1,7 cm a výška 0,5 cm. Obr. 3:6.
4. Úštěp z fragmentu SGS, úprava patky neurčitelná (G), kůra fragmentu má rozsah 30 %, červená železitá patina na kůře, délka 3,4 cm, šířka 5 cm a výška 1 cm. Pozn.: lokalizováno širě na pole za mostem ve směru k Hrajičicím.

Datace: pozdní paleolit až mezolit.

6. Křížov pod Blaníkem 1

Akce: sběry Václava Šnajdra mezi léty cca 1990 a 2014.

Lokalizace: pole na JZ okraji osady Karhule, JV od drobného rybníčku. ZM 23-11-14, 252:318.

Poznámka: v nálezcově evidenci vedeno jako „Blaník 1“.

Popis artefaktů: nalezeny 4 ks kamenné štípané industrie:

1. Klínové rydlo na laterálně retušované čepeli AB, úprava patky nezjistitelná pro retušování, bílá patina, délka 8,8 cm, šířka 2,1 cm a výška 0,85 cm. Obr. 3:1.
2. Čepel AB s příčnou retuší vyrobená z fragmentu SGS, úprava patky typu B, silná bílá patina, měkký parohový otloukač, délka 7,4 cm, šířka 2,1 cm a výška 0,7 cm. Obr. 3:2.
3. Čepel BC vyrobená z fragmentu SGS, délka 4,5 cm, šířka 2,6 cm a výška 0,5 cm. Nekreslena.
4. Čepelovitý úštěp vyrobený z fragmentu SGS, úprava patky typu E, délka 4,3, šířka 2,2 cm a výška 0,7 cm. Nekreslen.

Datace: mladý paleolit – nejpravděpodobněji magdalenien.

7. Křížov pod Blaníkem 2

Akce: ojedinělý nález neznámého hledače na konci roku 2013. Nález v roce 2015 získal Václav Šnajdr z Kamberku, který jej poté poskytl k dokumentaci.

Lokalizace: okraj lesa v poloze Na dlouhých dílech, 450 m JZ od kaple v osadě Karhule a 2100 m JV od vrcholu Velký Blaník, n. v. 475 m. ZM 23-11-14, 253:297.

Popis artefaktu: bronzový hrot kopí s neprofilovaným listem a odlomenou tulejí; z tuleje jsou dochovány jen 2 spojitelné samostatné zlomky (se starými lomky). V jednom zlomku tuleje je dochována část otvoru pro nýt. Dochovaná výška 122, š. listu 31, prům. tuleje cca 17 mm. Patina šedozelená, silně korodovaná. Předmět je silně poškozen, břitvy jsou olámané. Obr. 5:1.

Datace: doba bronzová (střední–mladší?).

8. Louňovice pod Blaníkem 1

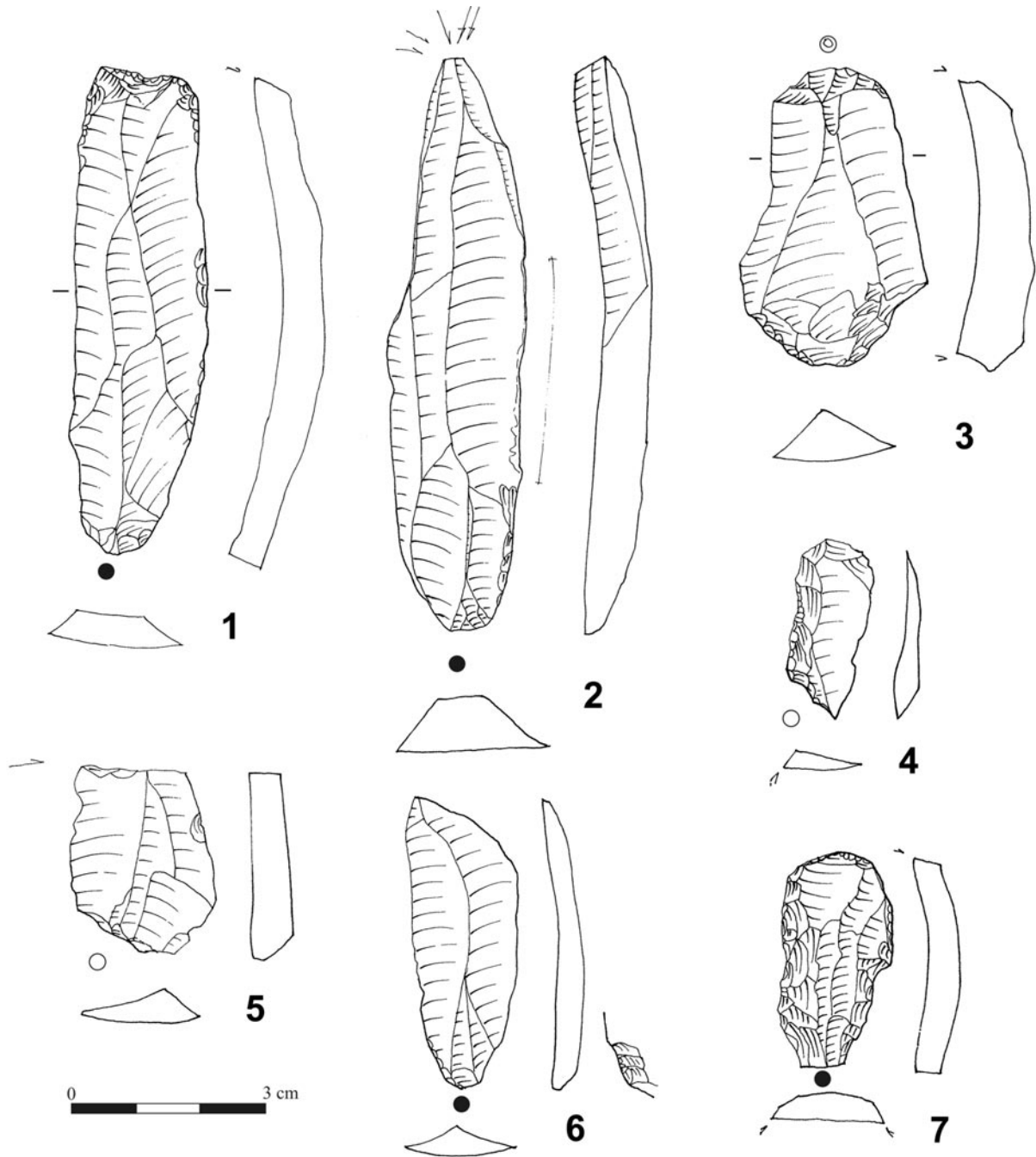
Akce: sběr Vladimíra Prokopa dne 16. 11. 2013.

Lokalizace: pole severně od ohbí Blanice nad osadou Smršťov, 580 m západně od kóty Bělčí hory a 1750 m JJZ od zámku v Louňovicích. ZM 23-11-13, 341:209.

Uložení: Jihočeské muzeum v Českých Budějovicích.

Popis artefaktů: nalezeno 17 ks kamenné štípané industrie:

1. Diskovité jádro z fragmentu křišťálu, délka 2,5 cm, šířka 2,1 cm a výška 1,5 cm. Obr. 4:9.
2. Reziduální jádro z fragmentu křišťálu, délka 2,4 cm, šířka 2,1 cm a výška 1,3 cm. Obr. 4:8.
3. Reziduální jádro z fragmentu křišťálu, délka 1,05 cm, šířka 1,3 cm a výška 1,9 cm. Nekresleno.
4. Úštěp z fragmentu SGS, patka typu D, slabá nádechová patina, délka 2,3 cm, šířka 1,9 cm a výška 0,5 cm. Nekreslen.
5. Úštěp z hlízy SGS, rozsah kůry 5 %, patka typu D, slabá nádechová patina, délka 1,758 cm, šířka 2 cm a výška 0,4 cm. Nekreslen.
6. Úštěp z fragmentu SGS, patka typu C, délka 1,9 cm, šířka 1,8 cm a výška 0,45 cm. Nekreslen.
7. Amorfní zlomek fragmentu permokarbonského rohovce, délka 1,9 cm, šířka 1,2 cm a výška 1,1 cm. Nekreslen.
8. Úštěp z fragmentu rohovce, patka typu B, kůra fragmentu má rozsah 20 %, přepálený, délka 1,6 cm, šířka 1,4 cm a výška 0,55 cm. Nekreslen.



Obr. 3. Výběr nálezů kamenné štípané industrie. 1–2: Křížov pod Blaníkem 1; 3–4: Kamberk 1; 5: Kamberk 2; 6: Kamberk – okolí obce; 7: Louňovice pod Blaníkem 4. Kresba P. Šída

9. Amorfní zlolek fragmentu bavorského rohovce, délka 1,5 cm, šířka 0,95 cm a výška 0,45. Nekreslen.

10. Ústěp z fragmentu bavorského rohovce, patka typu D, slabá nádechová patina, délka 1,45 cm, šířka 2,05 cm a výška 0,4 cm. Nekreslen.

11. Rydlo z masivního ústěpu z fragmentu bavorského rohovce, patka typu G, slabá bodová patina, délka 3 cm, šířka 3 cm a výška 1,4 cm. Obr. 4:7.

12. Dvojitě škrabadlo z fragmentu bavorského rohovce, bílá patina, délka 2,95 cm, šířka 2,8 cm a výška 0,85 cm. Obr. 4:3.

13. Vrták na ústěpu z fragmentu SGS, slabá bodová patina, délka 3 cm, šířka 2,2 cm a výška 0,85 cm. Obr. 4:5.

14. Vrták kombinovaný s okrouhlým škrabadlem na čepeli B z fragmentu radiolaritu, délka 1,4 cm, šířka 1,6 cm a výška 0,5 cm. Obr. 4:1.

15. Vrták kombinovaný se škrabadlem na ústěpu (patka odretušovaná) z fragmentu opálu, kůra fragmentu má rozsah 25 %, přepálený, délka 1,8 cm, šířka 1,9 cm a výška 0,5 cm. Obr. 4:2.

16. Škrabadlo na úštěpu z valounu bavorského rohovce, patka úštěpu odretušovaná, kůra valounu má rozsah 75 %, je zbarvena černou patinou, délka 2,4 cm, šířka 2,9 cm a výška 1,2 cm. *Obr. 4:6.*

17. Čepel AB s laterální retuší z fragmentu SGS, úprava patky neurčitelná, použit byl měkký pružný otloukač, vykazuje stopy opotřebení, délka 3,95 cm, šířka 1,9 cm a výška 0,4 cm. *Obr. 4:4.*

Datace: pozdní paleolit.

9. Louňovice pod Blaníkem 2

Akce: sběr Vladimíra Prokopa dne 16. 11. 2013.

Lokalizace: pole v trati U Kříže nad soutokem Blanice a bezejmenného potůčku, 800 m JZ od kaple v osadě Světlá a 950 m SZ od zámku v Louňovicích. ZM 23-11-08, 356:090.

Uložení: Jihočeské muzeum v Českých Budějovicích.

Popis artefaktů: nalezeny 2 ks kamenné štípané industrie:

1. Jádru z fragmentu bílého opálu, délka 2,7 cm, šířka 3 cm a výška 1,6 cm. Nekresleno.

2. Úštěp z fragmentu bílého opálu, úprava patky typu C, délka 1,45 cm, šířka 1,6 cm a výška 0,8 cm. Nekreslen.

Datace: mezolit?

10. Louňovice pod Blaníkem 3

Akce: sběr Vladimíra Prokopa dne 5. 4. 2014.

Lokalizace: pole v trati Hůrka v oblouku Blanice, 430 m JJV od kaple v osadě Světlá a 1150 m severně od zámku v Louňovicích. ZM 23-11-08, 422:110.

Uložení: Jihočeské muzeum v Českých Budějovicích.

Popis artefaktu: nalezen 1 ks kamenné štípané industrie:

1. Úštěp z hlízy SGS, úprava patky typu B, kůra hlízy tvoří 60 % povrchu dorzální strany, nese slabou nádechovou patinu, délka 2,1 cm, šířka 2,2 cm a výška 0,65 cm. Nekreslen.

Datace: pozdní paleolit?

11. Louňovice pod Blaníkem 4

Akce: sběr Vladimíra Prokopa dne 16. 11. 2013.

Lokalizace: pole severně od soutoku Blanice s potokem Brodec, 850 m SV od kaple v osadě Světlá a 2200 m SSV od zámku v Louňovicích. ZM 23-11-08, 479:197.

Uložení: Jihočeské muzeum v Českých Budějovicích.

Popis artefaktů: nalezeno 5 ks kamenné štípané industrie a 3 kusy krystalu záhnědy (pravděpodobně surovina):

1. Škrabadlo na čepeli AB s laterální retuší z fragmentu rohovce typu Krumlovský les, úprava patky typu C, otloukač měkký kámen, délka 3,3 cm, šířka 1,75 cm a výška 0,6 cm. *Obr. 3:7.*

2. Čepel A z fragmentu křemence typu Skršín, úprava patky typu B, otloukač měkký kámen, délka 3,2 cm, šířka 1,9 cm a výška 0,65 cm. Nekreslena.

3. Úštěp z fragmentu průsvitného opálu, úprava patky typu B, délka 1,3 cm, šířka 1 cm a výška 0,4 cm. Nekreslen.

4. Amorfni zlomek fragmentu bavorského rohovce, délka 1,95 cm, šířka 1,15 cm a výška 0,4 cm. Nekreslen.

5. Amorfni zlomek fragmentu bavorského rohovce, přepálený, délka 2 cm, šířka 1,4 cm a výška 0,6 cm. Nekreslen.

Datace: pozdní paleolit až mezolit.

12. Načeradec

Akce: sběry Václava Šnajdra mezi léty cca 1990 a 2014.

Lokalizace: pole cca 400 m ZJZ od samoty Mraviště, cca 350 m J od lokality Křížov pod Blaníkem 1. ZM 23-11-14: 263:294.

Poznámka: v nálezcově evidenci vedeno jako „Blaník 2“.

Popis artefaktu: nalezen 1 ks kamenné štípané industrie:

1. Čepel B vyrobená z fragmentu křemence typu Bečov, délka 4,2 cm, šířka 1,5 cm a výška 0,5 cm. Nekreslena.

Datace: pozdní paleolit až mezolit?

13. Pravětice

Akce: sběry Václava Šnajdra mezi léty cca 1990 a 2014.

Lokalizace: pole cca 200 m JZ od dvora Štamberk, cca 300 m SZ od návrší Hůrka. ZM 23-11-19, 062:368.

Popis artefaktu: nalezen 1 ks kamenné štípané industrie:

1. Amorfni zlomek z hrany jádra z fragmentu SGS, délka 2,9 cm, šířka 1,95 cm a výška 0,55 cm. Nekreslen.

Datace: pozdní paleolit až mezolit?

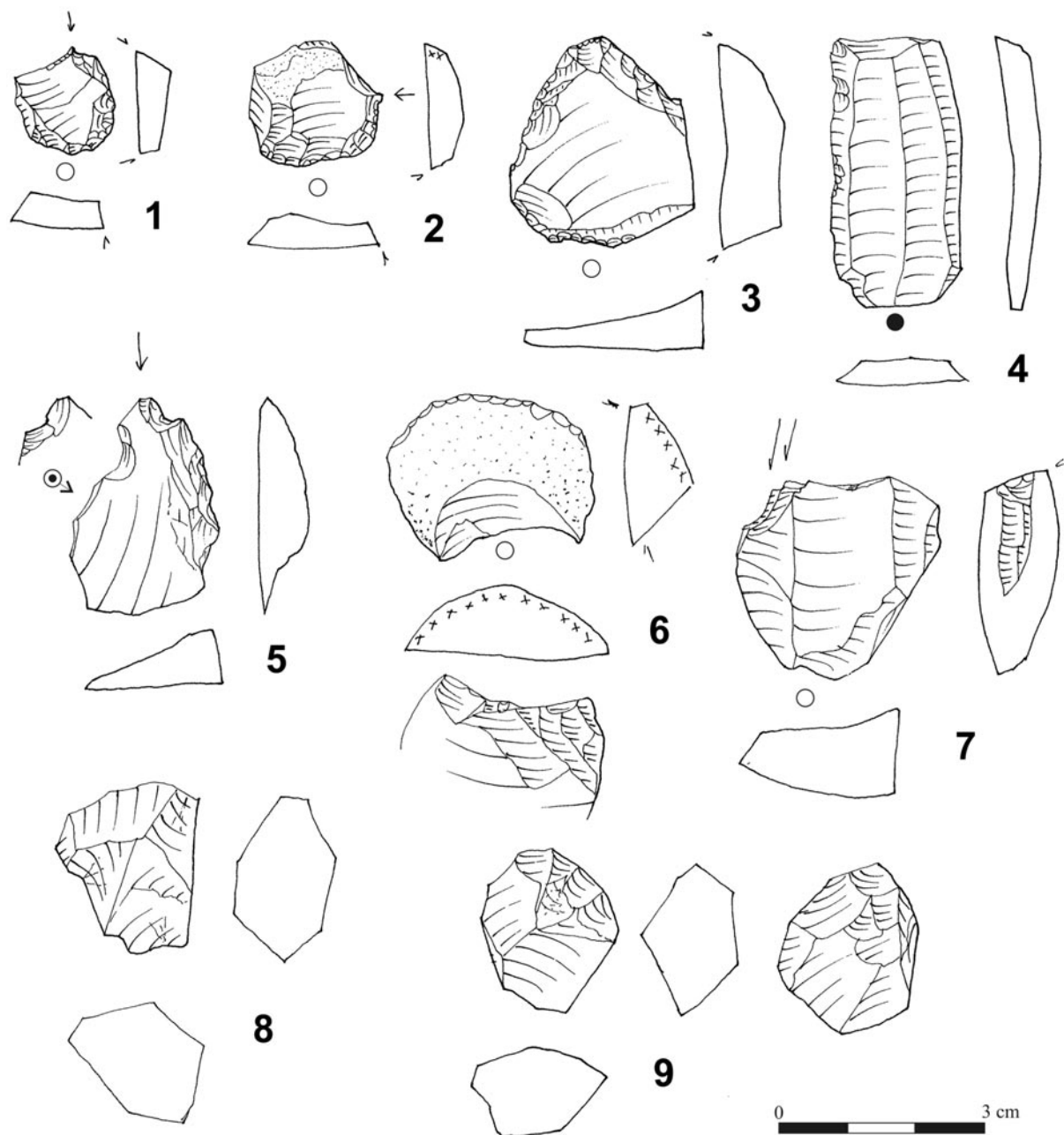
14. Předbořice

Akce: sběr Vladimíra Prokopa dne 10. 11. 2013.

Lokalizace: pole v trati Na Čtvrkách při SV okraji obce, nad západním břehem Blanice, 550 m SV od kaple v obci. ZM 23-11-13, 301:078.

Uložení: Jihočeské muzeum v Českých Budějovicích.

Popis artefaktů: nalezeny 2 ks kamenné štípané industrie:



Obr. 4. Výběr nálezů kamenné štípané industrie. 1–9: Louňovice pod Blaníkem 1. Kresba P. Šída

1. Amorfní zlomek fragmentu křišťálu, délka 2,55 cm, šířka 1,15 cm a výška 1,15 cm. Nekreslen.

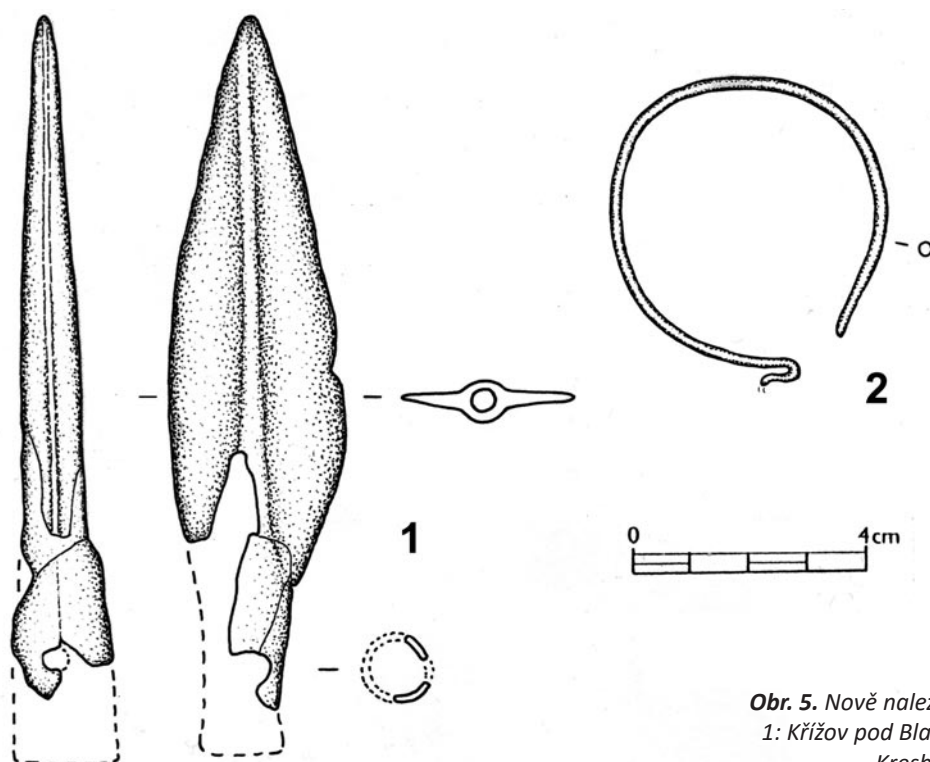
2. Čepel AB z fragmentu zeleného kyselého vulkanitu, úprava patky typu D, délka 3,6 cm, šířka 2,2 cm a výška 0,5 cm. Nekreslena.

Datace: mezolit?

5. VYHODNOCENÍ A CHRONOLOGICKÉ ZAŘAZENÍ NÁLEZŮ

Na Podblanicku bylo doposud identifikováno 14 lokalit **paleolitického až mezolitického stáří** (z toho jedna méně přesně na severovýchodním okraji Kamberka)³ – mimo zde publikovaných lokalit je sem zařazen i již dříve publikovaný nález ze Šebířova (Prokop – Menšík – Šída 2010, 15, obr. 4:1). Všechny ko-

³ Mezi ně nepočítáme ojedinělý nález údajně masivního rohovcového úštěpu z intravilánu Louňovic pod Blaníkem v roce 1969 (Špaček 1973). Předmět uložený v prehistorické sbírce Národního muzea v Praze (inv. č. H1-392112) nebyl nově revidován, proto se nelze v tuto chvíli blíže vyjádřit k jeho dataci.



Obr. 5. Nově nalezené bronzové artefakty.
1: Křížov pod Bláníkem 2; 2: Kamberk 2.
Kresba T. Kolegar

lekce jsou menší s rozsahem do deseti kusů štípané industrie, pouze jediná sestává z více než deseti kusů (Louňovice pod Bláníkem 1). Tomu odpovídají i možnosti datování všech souborů. Nejvíce kolekcí můžeme pouze podmíněčně datovat do širšího rozsahu pozdní paleolit až mezolit (5 lokalit). Industrie svým charakterem odpovídá pozdně paleolitickému až mezolitickému stáří, ale v kolekcích se nevyskytují žádné výrazné prvky. Tři lokality je možné s výhradami přiřadit k mezolitu, a to na základě výskytu pro mezolit typických surovin (opály, křišťál – Předbořice, Louňovice pod Bláníkem 2 a Šebířov). Jednu lokalitu můžeme na základě slabé patinace podmíněčně přiřadit pozdnímu paleolitu (Louňovice pod Bláníkem 3). Dataci všech těchto lokalit bude třeba dále upřesnit po rozhojnění kolekcí.

Jednu lokalitu můžeme do širšího rozsahu pozdní paleolit až mezolit zařadit jistě (Louňovice pod Bláníkem 4), a to na základě přítomnosti typického nástroje. Tři lokality je možné na základě typických nástrojů a patinace datovat do pozdního paleolitu (Kamberk 1 a 2, Louňovice pod Bláníkem 1). Nejvýraznější je v tomto ohledu největší kolekce z Louňovic pod Bláníkem 1, kde drobné vrtáky upomínají na epimagdalenien.

Poslední a patrně nejzajímavější kolekci jsou nálezy z lokality Křížov pod Bláníkem 1, které jsou jistě mladopaleolitické. Nejpravděpodobnější dataci je magdalenien.

Paleolitické a mezolitické kolekce Podblanicka, ač zatím nehojné, přinášejí významné informace o struktuře osídlení tohoto období. Nálezy alespoň částečně zaplňují prázdný prostor mezi osídlením jižních a středovýchodních Čech. Na podrobnější hodnocení lokalit je nálezů zatím příliš málo, na první pohled je ale ze struktury surovin zřejmé, že osídlení navazuje na osídlení blízkého Táborska (Prokop – Menšík – Šída 2010) a jižních Čech vůbec (Vencl a kol. 2006).

Období **neolitu a eneolitu** je na Podblanicku známo pouze na základě ojedinělých nálezů broušené kamenné industrie. Podle současného stavu bádání lze s největší pravděpodobností vyloučit stálé osídlení; nalezené artefakty ukazují pravděpodobně na prospekci v krajině, náhodné ztráty při průchodu oblastí nebo sezónní lov, podobně jako např. na nedalekém Pacovsku (Simota – Chvojka 2013). Vyloučit ovšem nelze ani interpretaci nálezů seker a sekeromlatů jako tzv. hromových klínů (srov. Fröhlich 1992). Z neolitického období je známa sekera z Křížova, druhotně vrtaný sekeromlat a další nespécifikovaný broušený nástroj z Dubu u Kondrace (Menšík – Gersdorfová – Prokop 2014). Další nálezy broušené industrie poté pocházejí až z okolí Vlašimi (Rak 1976, 191; Petráň a kol. 1985, 68; Procházková 1988, 7).

Pravděpodobně jediným eneolitickým nálezem v širším okolí Blanice je kamenná sekera ze zeleňého spilitového tufitu nalezená V. Prokopem v roce 2013 nedaleko Dubu u Kondrace (Menšík – Gersdorfová – Prokop 2014). Kromě broušené industrie lze zmínit nález pravděpodobně mladoeneolitické ka-

menné šipky z Trhového Štěpánova (*Daněček – Vrliška 2011*). Středoeneolitická výšinná sídliště jsou pak známa až v Posázaví (Černé Budy, Vlkančice, Stříbrná Skalice: *Bernat – Kališ – Štědra 2002*; *Bernat – Štědra 2005*), z obce Sázava pochází i náznak eneolitického rovinného sídliště (*Bernat – Štědra 2006*, 903–904).

Období mladšího pravěku je v povodí vlašimské Blanice zastoupeno dosud více než sporadicky a pro některé úseky zatím žádné stopy pobytu člověka v této krajině evidovány vůbec nejsou. Z **doby bronzové** můžeme zmínit pouze nově objevený hrot kopí z Křížova pod Blaníkem (*obr. 5:1*). Jedná se v tomto případě o univerzální zbraň bez citlivější chronologické pozice; analogické hroty kopí s hladkým listem a nezdobenou tulejí jsou např. na Moravě řazeny od konce starší doby bronzové až do epochy popelnicových polí (*Říhouský 1996*, 31). Otázkou zůstává interpretace tohoto solitérního artefaktu v krajině v té době patrně zcela neosídlené – jen spekulativně tak můžeme uvažovat o prospektorské aktivitě, pohybu lidí po obchodní stezce, lovecké výpravě, bojovém střetnutí apod. Stojí v této souvislosti za zmínku, že v jihočeské části Šumavy představují bronzové hroty kopí nejčastější typ ojedinělého nálezu z doby bronzové (srov. *Fröhlich 1999*; *Zavřel – Chvojka – John 2016*).

Podle současného stavu poznání bylo Podblanicko v době bronzové bez trvalého osídlení, pomíne-li nejisté zařazení některých nálezů z hradiště na Velkém Blaníku do pozdní doby bronzové (*Čtverák et al. 2003*, 189). Více dokladů lidských aktivit je známo až z vlastního Posázaví, odkud lze uvést zejména nálezy z epochy popelnicových polí: celkem tři depoty bronzů z mladší a pozdní doby bronzové z Rataj nad Sázavou (*Kytlicová 2007*, 299), ne zcela jistý mladobronzový hromadný nález z Pyšel (*Ernée – Smejtek 2010*), stopy snad stejně starého sídliště ze stejné lokality (*Bubeník – Bernat 2012*, 232–234) a dále ojedinělé keramické zlomky epochy popelnicových polí z výšinných poloh u Černých Bud – Krkavčích skal a Ledečka-Vraného (*Bernat – Kališ – Štědra 2002*, 153; *Čtverák et al. 2003*, 158). Ze západní části benešovského okresu byly nedávno publikovány dvě pozdně bronzové lokality (*Bouzek 2010*), které ovšem souvisejí s možnou komunikací při Vltavě.

V **době halštatské** vzniká v dominantní poloze nad celou oblastí, na Velkém Blaníku, opevněné hradiště (*Šolle 1988*; *Durdík 1990*, 5–18; *Čtverák et al. 2003*, 189–190). Jak doložily nálezy sídlištních objektů a fortifikace z pozdní doby halštatské a časné doby laténské (*Šolle 1988*, 99–100, *obr. 2*), byla tato lokalita v uvedené epoše stabilně osídlená. Tomu odpovídají i nálezy kamenných rotačních mlýnů z areálu hradiště (*Špaček 1972*). V jejím širším okolí však soudobé osídlení zatím doloženo není; další doklady lidských aktivit starší doby železné jsou evidovány až v Posázaví, jako např. z areálu pozdějšího raně středověkého hradiště u Ledečka-Vraníka (*Bernat – Kališ – Štědra 2002*, 153; *Čtverák et al. 2003*, 158).

Z následující střední až pozdní **doby laténské** je z celého území jižního Benešovska znám jen hromadný nález dvou stříbrných mincí z Mitrovic (*Smejtek – Lutovský – Militký 2013*, 218), který se však nachází již mimo námi sledovanou oblast.⁴ Rovněž v **době římské** zůstávalo Podblanicko neosídlené – nejbližší nám známé nálezy pocházejí z Posázaví: žárové hroby z mladší doby římské z katastru obce Sázava (*Bubeník – Bernat 2011*, 566–567, 573) a snad drobný mincovní depot od Nespek (*Militký 2013*, 111; *Smejtek – Lutovský – Militký 2013*, 227). Východně od námi sledovaného území je uváděn nález solitérní římské mince z Čechtic (*Militký 2013*, 111).

Do **raného středověku** je možné datovat nový ojedinělý nález bronzové esovité záušnice objevené V. Šnajdrem na katastru obce Kamberk (*obr. 5:2*). Vzhledem ke své velikosti (průměr 50 mm) je možné uvažovat o její dataci do 12., případně počátku 13. století (srov. např. *Smetánka 1973*; *Krumphanzlová 1974*, 49–57). Na základě charakteru nálezu nelze jednoznačně určit, zda se původně jednalo o pohřební milodar, nebo náhodnou ztrátu artefaktu.

Poznání raně středověkého osídlení je v zájmové oblasti rovněž velmi nízké (srov. *Lutovský 2011*, 110). Přibližně 3,5 km jižním směrem od místa výše zmíněného nálezu záušnice se podařilo v 2. polovině 19. až 1. polovině 20. století zachytit větší množství mladohradištních hrobů v okolí kostela v Šebířově (*Menšík 2008*; *týž 2014* s lit.). Z Mladé Vožice mají pocházet čtyři esovité záušnice (*Píč 1909*, 350; *Hájek 1958*), zmínit lze i dosud nezkoumané, patrně raně středověké mohylové pohřebiště nacházející se u Hlasiva vzdáleného 13 km jihozápadně (*Menšík – Křišťuf – Chvojka 2010*, 39–40). Na řece Blanici, 10 km severně od Kamberku u obce Hradiště leží malá, původně patrně opevněná lokalita s povrchovými nálezy mladohradištní a středověké keramiky (*Lutovský 1986*; *týž 1988*). Někteří autoři uvažují, že zdejší hradiště stálo na komunikaci procházející Blanickou brázdou podél řeky Blanice a spojující jižní Čechy s Posázavím a dále se středočeským Kolínskem a Kouřimskem (*Turek 1965*, 80; *Lutovský 2011*, 110). Z Blanické brázdy ještě dále k severu pochází i pozoruhodné doklady raně středověkého po-

⁴ Zmínit musíme ještě údajně nepublikované nálezy blíže neurčené laténské stříbrné mince z Předbořic a spony typu Aucissa z Kamberku, které jsou uloženy v soukromých sbírkách a autorům tohoto článku nebyly dostupné. Za informaci děkujeme Mgr. Tereze Davidové z benešovského muzea.

hřbívání v Libži (Turek 1953; týž 1965) interpretované jako možný pozůstatek birituálního mohylového pohřebiště (Lutovský 2011, 110). Jiné, výraznější doklady raně středověkého osídlení leží již ve větších vzdálenostech od námi sledovaného území, ať již na Tábořsku v okolí Chýnova nebo v Posázaví.

6. ZÁVĚR

Nově nalezené pravěké a raně středověké artefakty významně doplňují naše poznání nejstarších dějin periferní oblasti mezi Mladou Vožicí a Vlašimí.⁵ Pro některá období přitom znamenají první jistý doklad lidské přítomnosti v této krajině (mladý–pozdní paleolit, mezolit, doba bronzová).

Otázkou ovšem zůstává charakter lidských aktivit v jednotlivých epochách. Zatímco pro předneolitická období lze uvažovat o standardních pohybech lovecko-sběračských komunit při vodních tocích, pro mladší pravěká období je interpretace složitější. Zejména pro raný středověk, ale snad i pro některá starší pravěká období, je podél vlašimské Blanice předpokládána dálková komunikace, spojující Posázaví a Kouřimsko s jižními Čechami (souhrnně viz Bernat – Kališ – Štědra 2002, 153; Lutovský 2011, 110; Bubeník – Bernat 2015). Neméně závažný je předpoklad prospektorských či přímo exploatačních aktivit, souvisejících s výše uvedeným zajímavým surovinovým potenciálem oblasti. Vyloučit ovšem nelze ani příležitostné či náhodné aktivity související např. s loveckými výpravami apod. Zapomenout přitom nemůžeme ani na možnost sekundárního přemístění některých artefaktů, zejména některých kamenných broušených výrobků neolitického a eneolitického stáří.

V tomto článku publikované nové nálezy každopádně potvrzují, že názory o absenci pravěkého či raně středověkého osídlení v některých oblastech jen odrážejí dosavadní neuspokojivý stav jejich poznání. Příkladem takovéto oblasti může být i povodí vlašimské Blanice, jehož potenciál jsme se snažili naznačit v našem příspěvku.

PRAMENY A LITERATURA

- Bárta, Z. 1991: Výskyt rud barevných a drahých kovů a jejich vliv na osídlení Podblanicka, Sborník vlastivědných prací z Podblanicka 31, 53–72.
- Bárta, Z. 1996: Několik poznámek k těžbě rud na Podblanicku, Sborník vlastivědných prací z Podblanicka 36, 253–256.
- Bernat, J. – Kališ, J. – Štědra, M. 2002: Dvě nově zjištěné opevněné výšinné polohy v Sázavě, okr. Benešov, Archeologie ve středních Čechách 6, 145–161.
- Bernat, J. – Štědra, M. 2005: Posázavská hradiště – nové nálezy a poznatky, Archeologie ve středních Čechách 9, 197–225.
- Bernat, J. – Štědra, M. 2006: Nové pravěké a středověké nálezy v Sázavě (okr. Benešov), Archeologie ve středních Čechách 10, 903–911.
- Bouzek, J. 2010: Dva neznámé nálezy knovízské kultury z Benešovska, Archeologie ve středních Čechách 14, 259–262.
- Bubeník, J. – Bernat, J. 2011: Drobné archeologické nálezy a poznatky ze Sázavy, okr. Benešov, Archeologie ve středních Čechách 15, 563–576.
- Bubeník, J. – Bernat, J. 2012: Poznámka k depotu (?) z mladší doby bronzové z Pyšel, okr. Benešov, Archeologie ve středních Čechách 16, 231–234.
- Bubeník, J. – Bernat, J. 2015: O raně středověké cestě k jihu a počátcích sázavského kláštera, Archeologie ve středních Čechách 19, 351–355.
- Buchvaldek, M. 1964: A-sekeromlat ze Lbosína, okr. Benešov u Prahy, Sborník vlastivědných prací z Podblanicka 5, 107–110.
- Čech, V. 1969: Geologické a mineralogické poměry tábořského okolí. In: Hnízdo, A. Z. – Koutek, A. (eds.), Vlastivěda Tábořska 1. Tábor, 9–40.
- Čtverák, V. – Lutovský, M. – Slabina, M. – Smejtek, L. 2003: Encyklopedie hradišť v Čechách. Praha.
- Daněček, V. – Vrtiška, L. 2011: Eneolitická stopa u Trhového Štěpánova, okr. Benešov, Archeologie ve středních Čechách 15, 195–196.
- Durdík, T. 1990: Velký a Malý Blaník očima archeologa, Sborník vlastivědných prací z Podblanicka 30/2, 5–30.

⁵ Po odevzdání našeho článku do tisku sdělil autorům V. Simota z Městského muzea v Pacově, že připravuje k samostatné publikaci několik jím nově nalezených pravěkých a raně středověkých artefaktů z Mladovožicka, které ovšem nejsou v našem článku již nijak zohledněny. Děkujeme tímto V. Simotovi za upozornění.

- Ernée, M. – Smejtek, L. 2010: Mladobronzový depot (?) z Pyšel, okr. Benešov, Archeologické výzkumy v jižních Čechách 23, 111–123.
- Frída, J. 1969: Zeměpisný a geomorfologický přehled Táborska. In: Hnízdo, A. Z. – Koutek, A. (eds.), Vlastivěda Táborska 1. Tábor, 58–86.
- Fröhlich, J. 1992: Hromové klíny v jižních Čechách, Výběr 29, 237–245.
- Fröhlich, J. 1999: K otázce šumavských komunikací v mladší době bronzové, Zlatá stezka 6, 267–270.
- Hájek, L. 1958: Mladá Vožice. Hlášení uložené v archivu ARÚ AV ČR pod č. j. 2055/58.
- Kadlec, J. a kol. 2013: Geopark Kraj blanických rytířů – geoturistická mapa. Vlašim.
- Kratochvíl, F. 1966: Přehled rudních ložisek a kutisek v benešovském okrese, Sborník vlastivědných prací z Podblanicka 7, 79–93.
- Krumphanzlová, Z. 1974: Chronologie pohřebního inventáře vesnických hřbitovů 9.–11. věku v Čechách, Památky archeologické 65, 34–110.
- Kytlicová, O. 2007: Jungbronzezeitliche Hortfunde in Böhmen. Prähistorische Bronzefunde XX/12. Stuttgart.
- Lutovský, M. 1986: Hradiště u Vlašimě – příspěvek k raně středověkému osídlení Podblanicka, Sborník vlastivědných prací z Podblanicka 27, 159–168.
- Lutovský, M. 1988: Hradiště u Vlašimě ve světle dalšího archeologického materiálu, Sborník vlastivědných prací z Podblanicka 29, 267–269.
- Lutovský, M. 2011: Jižní Čechy v raném středověku. Slovanské osídlení mezi Práchní a Chýnovem. České Budějovice.
- Mensšík, P. 2008: Mladohradištní pohřebiště v Šebířově, Výběr 45, 183–186.
- Mensšík, P. 2014: Šebířov u Mladé Vožice. Archeologický výzkum J. Neustupného v roce 1944, Výběr 51, 296–297.
- Mensšík, P. – Gersdorfová, Z. – Prokop, V. 2014: Ojedinelý nález eneolitické kamenné sekery z Dubu u Kondrace, Archeologie západních Čech 8, 34–36.
- Mensšík, P. – Křišťuf, P. – Chvojka, O. 2010: Mohylová pohřebiště na okrese Tábor. Plzeň.
- Militký, J. 2013: Nálezy řeckých, římských a raně byzantských mincí v Čechách (5. století před Kristem až 7. století po Kristu). Komentovaný katalog nálezového fondu. Praha.
- Novák, V. 2002: Topografická mineralogie jižních Čech. Jelmo.
- Petráň, J. a kol. 1985: Benešovsko, Podblanicko. Praha.
- Píč, J. L. 1909: Starožitnosti země české III.1. Čechy za doby knížecí. Praha.
- Prokop, V. – Mensšík, P. – Šída, P. 2010: Nové doklady předeneolitického osídlení Táborska, Archeologické výzkumy v jižních Čechách 23, 5–24.
- Procházková, Z. 1988: Města ČSSR – Benešov. Praha.
- Radoměřský, P. 1962: Historicko-archeologický příspěvek k dějinnému významu dvou Blaníků, Sborník vlastivědných prací z Podblanicka 4, 64–76.
- Rak, J. 1976: Pravěk a středověk Benešovska v archivu AÚ ČSAV, Sborník vlastivědných prací z Podblanicka 17, 187–192.
- Říhovský, J. 1996: Die Lanzen-, Speer- und Pfeilspitzen in Mähren. Prähistorische Bronzefunde V/2. Stuttgart.
- Simota, V. – Chvojka, O. 2013: Neolitické a eneolitické kamenné broušené artefakty z Pacovska, Archeologické výzkumy v jižních Čechách 26, 249–263.
- Smejtek, L. 2011: Osídlení z doby bronzové v Kněževsi u Prahy. 1. Text. Praha.
- Smejtek, L. – Lutovský, M. – Militký, J. 2013: Encyklopedie pravěkých pokladů v Čechách. Praha.
- Smetánka, Z. 1973: Příspěvek k chronologické problematice pozdní doby hradištní, Památky archeologické 64, 463–486.
- Šída, P. 2007: Využívání kamenné suroviny v mladší a pozdní době kamenné. Dílenské areály v oblasti horního Pojizeří. Dissertationes archaeologicae Brunenses/Pragensesque 3. Praha.
- Šolle, M. 1988: Halštatsko-laténské hradiště Velký Blaník: rekonstrukce archeologického výzkumu z r. 1940, Archeologické rozhledy 40, 97–102.
- Špaček, J. 1972: Příspěvek k pozdně halštatskému osídlení na Velkém Blaníku, Sborník vlastivědných prací z Podblanicka 13, 97–102.
- Špaček, J. 1973: Louňovice pod Blaníkem, o. Benešov, Výzkumy v Čechách 1970, 72.
- Turek, R. 1953: Hradištní kostrové hroby v Libži u Vlašimě, Archeologické rozhledy 5, 47, 56–58.
- Turek, R. 1965: K staroslovanskému pohřebišti v Libži na Vlašimsku, Sborník vlastivědných prací z Podblanicka 6, 77–81.
- Turek, R. 1970: Příspěvek k historické topografii středního Posázaví, Sborník z vlastivědných prací Podblanicka 11, 116–176.

Vencl, S. a kol. 2006: Nejstarší osídlení jižních Čech. Paleolit a mesolit. Praha.

Zavřel, P. – Chvojka, O. – John, J. 2016: Otázka existence pravěkých stezek v jihočeské části Šumavy. In: Sborník Vítu Vokolkovi. Praehistorica. Praha, v tisku.

Zemek, V. 2001: Zlatodůl Roudný u Vlašimi. Benešov.

Neue Belege der vor- und frühgeschichtlichen Besiedlung am Mittellauf des Blanice-Flusses im Gebiet von Benešov

Das Gebiet zwischen den heutigen Städten Mladá Vožice (Kr. Tábor) und Vlašim (Kr. Benešov) wird für die vor- und frühgeschichtlichen Epochen als Peripherie oder als ganz unbesiedelte Mikroregion angenommen (Abb. 1). Für die Urgeschichte wurde dort bisher nur ein späthallstattzeitlicher Burgwall am Gipfel der Dominantberg Velký Blaník (Šolle 1988; Durdík 1990) und einige vor allem neolithische und endneolithische Einzelfunde bekannt. In den letzten Jahren wurden dank den oberflächlichen Prospektionen von V. Prokop von Tábor und V. Šnajdr von Kamberk mehrere neue vor- und frühgeschichtliche Funde festgestellt, die in diesem Artikel publiziert sind (Abb. 2).

Von den 14 hier publizierten neuen Fundstellen brachten 13 Silexartefakte des Jung- und Spätpaläolithikums sowie Mesolithikums (Abb. 3–4). Obwohl die meisten Fundkomplexe nicht näher datierbar sind, belegten sie in diesem Gebiet zum ersten Mal die menschliche Anwesenheit in den erwähnten Epochen.

Der Einzelfund einer bronzenen Lanzenspitze von Křížov pod Blaníkem (Abb. 5:1) ist die erste Spur der bronzezeitlichen Aktivitäten in dieser Mikroregion, die auch mit den Prospektionen der Metallrohstoffe zusammenhängen konnten. Der Einzelfund eines bronzenen Schläfenringes von Kamberk (Abb. 5:2), der ins 12. oder am Anfang des 13. Jh. datiert werden kann, hängt sicher mit anderen so datierten Funden von diesem Gebiet zusammen.

(Deutsch von Ondřej Chvojka)

Abb. 1. Lage der behandelten Mikroregion des Mittellaufs des Blanice-Flusses an der Karte Böhmens

Abb. 2. Neue vor- und frühgeschichtliche Funde in der Mikroregion des Mittellaufs des Blanice-Flusses. Fundstellennummern entsprechen dem Verzeichnis im Text

Abb. 3.–4. Auswahl der Silexfunde

Abb. 5. Neue Bronzefunde

Ondřej Chvojka, Jihočeské muzeum, Dukelská 1, 370 51 České Budějovice; Archeologický ústav Filozofické fakulty Jihočeské univerzity v Českých Budějovicích, Branišovská 31a, 370 05 České Budějovice
chvojka@muzeumcb.cz

Petr Menšík, Petr Šída, Katedra archeologie Filozofické fakulty Západočeské univerzity, Sedláčkova 15, 306 14 Plzeň
mensik.p@email.cz, petrside@seznam.cz

Vladimír Prokop, Havanská 2837, 390 05 Tábor
archetypek@seznam.cz