

„... spěchám ač velice nerad projeviti Vám své přání.“

O výměnách sbírkových předmětů mezi Josefem Antonínem Jírou a Eduardem Štorchem

Miloš Hlava

1. ÚVOD

Výměny sbírkových předmětů představovaly odjakživa jeden ze způsobů, jímž byly obohacovány a doplňovány soukromé i muzejní archeologické sbírky. Jejich průvodním jevem byla ovšem poměrně často proměna, redukce či dokonce naprostá ztráta informací nejen o náleзовých okolnostech, ale také o nalezišti. Motivy, jež stály v pozadí takovýchto transakcí, bývaly vskutku rozmanité – např. pořízení srovnávacího materiálu ke studiu, scelení nálezů z jediné lokality či regionu, získání atraktivních nálezů.

Jeden pozoruhodný případ je představen na následujících stranách. Zdůrazněme, že není zcela typický. Odehrál se mezi Josefem Antonínem Jírou a Eduardem Štorchem. A punc jisté výjimečnosti mu propůjčují odlitky-kopie předmětů, jež byly právě při té příležitosti zhotoveny.

Josefa Antonína Jíru (1868–1930) ani Eduarda Štorcha (1878–1956) není zajisté nutné blíže představovat. Z pohledu archeologie jsou oba spojeni s Prahou, přestože působili rovněž za jejími dnešními hranicemi. Jíra je známý především jako tvůrce jedné z nejzajímavějších soukromých archeologických sbírek v Čechách, z níž dokázal cíleným úsilím vytvořit soukromé muzeum; Štorch vstoupil do obecného povědomí jako autor knih pro mládež s náměty z pravěku a raného středověku, ovšem pro pražskou archeologii první čtvrtiny 20. století představuje bezesporu nepřehlédnutelnou osobnost.

Jíru i Štorcha mnohé spojovalo, přestože Štorch byl o deset let mladší. Oba pocházeli ze skrovných poměrů, oběma se archeologie stala životní zálibou – Štorch se z ní po roce 1925, kdy prodal svoji sbírku Národnímu muzeu, sice vzdálil, ale nikdy ji zcela neopustil. Oba se snažili své odborné znalosti doplnit návštěvou prehistorických přednášek na pražské Karlo-Ferdinandově univerzitě. Oba byli členy Společnosti přátel starožitností českých v Praze, byli také aktivní v jejím Praehistorickém odboru, založeném na počátku roku 1907, a podíleli se rovněž na vydávání *Obzoru praehistorického*, archeologické přílohy časopisu, jež vydávala Společnost. Archeologické sbírky, jež oba vytvořili, jim byly prostředkem k vyšším cílům – u Jíry především k poznání pravěkého vývoje a vztahů mezi archeologickými kulturami, u Štorcha hlavně k didaktickým a popularizačním účelům.

2. PRAMENY POZNÁNÍ

Průběh výměn sbírkových předmětů mezi Jírou a Štorchem, jakož i okolnosti, jež je provázely, jsou zachyceny výhradně v archivních pramenech, díky nimž lze poměrně dobře (byť nikoliv v úplnosti) sledovat počínání obou aktérů. Nejdůležitější archiválie jsou uloženy v tzv. Jírově archivu v Oddělení archeologických sbírek Muzea hlavního města Prahy (Jírovy deníkové záznamy, inventáře Jírovy sbírky), ve Štorchově pozůstalosti v literárním archivu Památníku národního písemnictví (Jírovy dopisy, původní inventář Štorchovy sbírky) a v archivu Oddělení pravěku a antického starověku Národního muzea (definitivní inventář Štorchovy sbírky).

Jíra a Štorch se seznámili v roce 1906 a právě do tohoto roku spadá podstatná část událostí, jež jsou námětem tohoto článku. Jejich základní sled umožňují rekonstruovat Jírovy deníkové zápisy v tzv. A-inventáři (k Jírovým inventářům a systému evidence jeho sbírky srv. blíže *Hlava 2010a*, 158–162, 182–186, obr. 3–4, 13–14, 16–17). Šťastnou shodou okolností však právě z tohoto roku existují také mnohem podrobnější záznamy (včetně dvou Štorchových dopisů, jež jsou v nich vloženy), které zachycují dokonce události nezmiňené v oficiální verzi tzv. A-inventáře; nedávno byly ostatně v jiném případě s úspěchem využity (*Hlava – Tisucká 2014*). Neméně důležité jsou tři Jírovy inventáře tzv. vedlejších evi-

denčních řad – v tzv. P-inventáři a PJ-inventáři jsou zaznamenány všechny předměty získané od Štorcha, do tzv. F-inventáře Jíra zapsal některé formy na sádrové odlitky, jež tehdy zhotovil.

V Štorchově pozůstalosti jsou směřodatné především tři Jírovy dopisy z roku 1906 a původní inventář Štorchovy archeologické sbírky. Štorch začal svoji sbírku budovat v roce 1902 a zřejmě právě v tomto roce založil také její inventář, který od té doby neustále doplňoval. Občas se výrazně liší od definitivní verze inventáře, pořízeného při prodeji sbírky Národnímu muzeu v roce 1925. V principu platí, že původní inventář Štorchovy sbírky je podrobnější a obsahuje informace, jež nejsou uvedeny v definitivní verzi inventáře. Štorchovy záznamy jsou naprosto nenahraditelné, neboť bez nich bychom vůbec netušili, že mu Jíra daroval předměty ze své sbírky. V Jírových denících a inventářích totiž není o něčem takovém kupodivu vůbec žádná zmínka.¹

3. REKONSTRUKCE NÁDOB A ZHOTOVOVÁNÍ SÁDROVÝCH ODLITKŮ

Důležitou roli při výměnách sbírkových předmětů mezi Jírou a Štorchem sehrály odlitky-kopie keramických nádob a kovových artefaktů. Zhotovování odlitků-kopíí by v tomto případě zajisté představovalo jen pouhou zajímavost, kdyby právě některé z Jírových výtvorů nezmátly v následujících desetiletích několik generací archeologů a nepodílely se na vytvoření virtuálních nalezišť či nálezů. Ostatně na tři případy, jež souvisejí právě s Eduardem Štorchem, bylo v nedávné době upozorněno (sádrové odlitky keramického tulipánovitého poháru z Prahy-Libně: *Kostka 2011*, 1200–1201; odlitky bronzového meče z Prahy-Řáblic a kopie bronzové konvice z rakouského Welsu: *Hlava – Tisucká 2014*, 373–375). Další zdokumentovaný případ sice s výměnami mezi Jírou a Štorchem nesouvisí, ovšem odehrál se právě v roce 1906 (odlitky měděných/bronzových předmětů z depotu z Prahy-Bubenče: *Hlava – Tisucká 2014*, 360–377, tab. 1–3, obr. 2, 4, 8).

Rekonstrukce/doplňování keramických nádob představovaly na přelomu 19. a 20. století běžnou, byť nikoliv obecně akceptovanou praxi (srv. *Kodym 2010*, 107). Jeden z návodů pracovního postupu se ostatně objevil již v polovině devadesátých let 19. století také ve *Věstníku československých muzeí a spolků archeologických* (Čermák 1895–96, 72). Jírovy deníkové záznamy prozrazují, že v prvních letech budování jeho sbírky mu nádoby zřejmě doplňoval jeden ze zaměstnanců Městského musea Pražského (dnešního Muzea hlavního města Prahy).² Není jasné, kdy Jíra začal nádoby rekonstruovat samostatně, a není ani zcela zřejmé, kdy začal s výrobou odlitků.³ Přelomový byl zřejmě rok 1901 a hlavní roli sehráli patrně Alois a Gustav Ševčíkovi, Jírovi věrní archeologičtí přátelé z Břevnova, kteří tehdy prováděli výkopy na Šestákové skále v Šárce. Jeden z bratrů Ševčíkových totiž 16. června 1901 u Jíry v bytě „doplňoval nádoby“ (tzv. A-inventář – záznam A 1154; archiv OAS MMP – fond J. A. Jíra, sv. 1/XVII). A 16. srpna 1901 Jíru navštívili společně, aby u něho „odlívali a malovali nádoby“ (tzv. A-inventář – záznam ze 16. srpna 1901; archiv OAS MMP – fond J. A. Jíra, sv. 1/XVIII). Za necelé tři týdny – 4. září 1901 – přišel k Jírovi Gustav Ševčík s jednou nádobou ze Šárky, „půjčenou mi k odlití“ (tzv. A-inventář – záznam A 1206; archiv OAS MMP – fond J. A. Jíra, sv. 1/XVIII). A o tři dny později Jírova přítelkyně Marie přivezla z prostoru Mauthnerovy továrny v Bubenči „střepy s římskou mísou, byl to vlastně jeden střep, který jsme odlili, odlitky pak i střep spojeny“. Asi nebyla náhoda, že u Jíry zrovna v tento den „p. Ševčík maloval na půdě nádoby“ (tzv. A-inventář – záznam A 1207; archiv OAS MMP – fond J. A. Jíra, sv. 1/XVIII). Jíra se tudíž zřejmě naučil rekonstruovat nádoby a zhotovovat jejich odlitky od bratrů Ševčíkových, snad v průběhu roku 1901.⁴ S odlitky se ale poprvé setkal mnohem dříve. Někdy v prů-

¹ Použité zkratky: Archiv NM – Archiv Národního muzea; archiv OAS MMP – archiv Oddělení archeologických sbírek Muzea hlavního města Prahy; archiv OPAS NM – archiv Oddělení pravěku a antického starověku Národního muzea; LA PNP – literární archiv Památníku národního písemnictví; ÚPA FF UK – Ústav pro archeologii Filozofické fakulty Univerzity Karlovy; inv. č. – inventární číslo; přír. č. – přírůstkové číslo; st. č. – staré (tj. původní) číslo Jírovy sbírky; sv. – svazek. Pravopis dobových textů (především interpunkce) byl upraven jen v nezbytných případech.

² K 16. březnu 1895 si Jíra poznamenal: „P. Černému, sluhovi městského musea, platil jsem za doplnění nádob z Hostouně“ jeden zlatý (tzv. A-inventář – záznam A 243; archiv OAS MMP – fond J. A. Jíra, sv. 1/VII). A k 9. březnu 1896 existuje obdobný zápis: „Platil jsem p. Černému, sluhovi v městském museu, za doplnění dvojité Tuchořické nádoby a střepů z písk. Reisrovy, z jámy Da“ jeden zlatý a padesát krejcarů (tzv. A-inventář – záznam z 9. března 1896; archiv OAS MMP – fond J. A. Jíra, sv. 1/VIII).

³ Kopie kovových předmětů takřka s jistotou nevyroběl Jíra. Minimálně u únětického depotu z Prahy-Bubenče je určitě zhotovil někdo jiný (*Hlava – Tisucká 2014*, 362, obr. 2).

⁴ Alois Ševčík, jeden z bratrské dvojice, byl ostatně Jírovi užitečný i při jiných příležitostech. Znali se zřejmě od roku 1893, Ševčík Jírovi příležitostně daroval některé nálezy (a nakonec v roce 1908 spolu s bratrem Gustavem celou sbírku), občas spolu podnikali výlety za archeologickou kořistí v okolí Břevnova. V roce 1908 Ševčík pomáhal sestavovat kostru

běhu roku 1897 totiž koupil do své sbírky tři sádrové odlitky nádob, zhotovené v Římsko-germánském centrálním muzeu v Mohuči (tzv. A-inventář – záznamy A 376/I, A 376/II; archiv OAS MMP – fond J. A. Jíra, sv. 1/IX). A od Ševčíků dostal již 9. dubna 1901 „odlitky vinořských střepů amfory a střepu neol. od Mailbecků“ (tzv. A-inventář – záznam z 9. dubna 1901; archiv OAS MMP – fond J. A. Jíra, sv. 1/XVII).

Je zajímavé, že po skrovných zmínkách z roku 1901 neexistuje v Jírových záznamech až do roku 1906 o zhotovování odlitků žádná zpráva. Když se ovšem Jíra se Štorchem spřátelil, měl již nepochybně značné zkušenosti.⁵ A v následujících letech využívali Jírových schopností také třeba jeho archeologičtí přátelé z Moravy (srv. *Kodym 2010*, 107). Např. před Vánocemi 1908 děkoval Jírovi z Brna František Černý: „Vřelé díky za poslané. Jest to krásné. Jen velká miska jest na několik kusů. Slepím ji. Pokusím se přece nádoby alespoň na žluto omalovati. Co tomu říkáš? Bude to starožitněji vypadati. ... Jenom mi laskavě popiš podrobně, jak to děláš, zvláště odlitky, rád bych se o to pokoušel, neboť Tebe přece nemohu nikterak míti za svého dělníka“ (dopis F. Černého J. A. Jírovi, nedatováno/prosinec 1908; archiv OAS MMP – fond J. A. Jíra, sv. 73). O několik týdnů dříve psal Jírovi Innocenc Ladislav Červinka: „Pak bych Vás prosil o laskavé sdělení, co by asi stály ty odlitky nebo výrobky toho hrnčíře, a sice potřeboval bych zatím asi 5 těch pohárů zvonc. z červené hlíny, pak 1 bombovitou, 1 únětickou a 1 lužickou nádobku. Potom bych Vám byl povděčen za sdělení, kde bych dostal modeléřskou hlínu, pokusil bych se rád sám o odlévání nádob i nástrojů.“ (dopis I. L. Červinky J. A. Jírovi, 1. listopadu 1908; archiv OAS MMP – fond J. A. Jíra, sv. 73). Na jaře 1909 Červinka sděloval: „Se zasláným rekonstruovaným a tak umělecky vypraveným nádobím byl jsem velmi spokojen a srdečně Vám za Vaši námahu i milostivé paní děkuji. Jsem Vám za to tím vděčnějším, že jsem se vlastně na tom nyní naučil lepit, doplňovat i barvit. Rozbité jsem znovu slepil a spravil sádrou i barvou dle Vašich vzorů. A podařilo se to. Vidím jen, že je tu k tomu třeba (času a trpělivosti)³, to ostatní pak poddá se samo.“ (dopis I. L. Červinky, nedatováno/před červnem 1909; archiv OAS MMP – fond J. A. Jíra, sv. 73). A před Vánocemi 1909 Jírovi oznamoval: „Píchaně tečkovaný střep zaslal jsem Vám zolášť a budu Vám rovněž velmi vděčen za jeho doplnění. Keramiku Levohradeckou z Křenovic, jak je vyobrazena v *Pravěku 1907* str. 12 a tab. I. čís. 1–6, a k tomu ještě 2 kusy, zašlu Vám rád k odlití. Prosím Vás jenom, abyste mi ty formy i formy moravských věcí vůbec přenechal. Bylo by to škoda rozbít, já bych z toho mohl pak leccos upotřebit pro školy, výměnou.“ (dopis I. L. Červinky J. A. Jírovi, 16. prosince 1909; archiv OAS MMP – fond J. A. Jíra, sv. 73).

S žádostí o zhotovení odlitků se na Jíru obrátil dokonce Josef Szombathy, který chtěl pro sbírku vídeňského Naturhistorisches Museum získat ukázky typických tvarů neolitických nádob z Čech a Moravy. Vzájemná korespondence probíhala na přelomu let 1910 a 1911, Jíra nakonec do Vídně vskutku zaslal bednu s odlitky (*Kodym 2010*, 62–63).⁶ Tím ovšem tato záležitost neskončila. Zhruba o deset let později totiž Jíra obdržel dopis od Josefa Bayera: „Sie haben uns seinerzeit, als Herr Reigerungsrat Szombathy die prähistorische Sammlung leitete, unserem Museum in dankenswerter Weise eine Anzahl von Gipsnachbildungen neolithischer Gefäße, offenbar nach Originalien ihrer Sammlung, zur Verfügung gestellt. Durch ein bedauerliches Versehen sind die Fundangaben über diese Stücke in Verlust geraten. Da wir jetzt mit der Nacharbeitung verschiedener kleiner im Laufe der Zeit entstandener Unvollkommenheiten in den Sammlungen beschäftigt sind, wäre uns sehr viel daran gelegen, wenn Sie sich der Mühe unterziehen wollten, uns diese Objekte an Hand der beiliegenden Photographie noch einmal zu bestimmen.“ (dopis J. Bayera J. A. Jírovi, 22. června 1921; archiv OAS MMP – fond J. A. Jíra, sv. 73; srv. též *Kodym 2010*, 62–63).

Pro výrobu odlitku jakékoliv nádoby bylo nutné nejprve zhotovit formu. Při hledání optimálního pracovního postupu zřejmě nechybělo experimentování. Ostatně dejme slovo opět Červinkovi: „P. uč. Procházka – byl jsem u něho, měli jsme tam 15/11 výb. schůzi – pošle brzy slíbené a také už se pokoušel odlévat

nosorožce, po několik následujících let chloubu Jírovy „expozice“. Když byl v roce 1919 založen Státní archeologický ústav, Ševčík (nesporně na Jírovo doporučení) byl přijat do jeho služeb jako preparátor-laborant (působil zde prakticky až do své smrti v roce 1934). A v souvislosti s rekonstrukcemi keramických nádob je rozhodně zajímavé, že po Jírově smrti navrhovala Marie Jírová, aby se péče o konzervování dosud nezpracované části Jírovy sbírky ujal právě Alois Ševčík. Na přelomu let 1931 a 1932 mu zaslala „slepených 6 nádob, aby je omaloval a pro instalaci připravil. Práci provedl a nádoby jsou již na Hanspaulce. Sedmou nádobu, vzácnou, s malováním, má ještě v práci. Sděluje, že p. Ševčík svůj úkol, patrně pro churavost a pro zeslabený zrak, neprovedl, jak očekávala, tak že by bylo sotva možno mu svěřovati další podobné práce.“ (zápis o schůzi výboru Společnosti pro zachování a rozmnožení archeologických sbírek J. A. Jíry, 20. ledna 1932 – čj. 10/1932; archiv OAS MMP – fond Společnost, sv. 2; srv. též *Hlava 2010a*, 168).

⁵ V tzv. Jírově archivu se dochovaly soupisy nádob rekonstruovaných v letech 1901–1903 (archiv OAS MMP – fond J. A. Jíra, sv. 91). Nelze však opomenout, že na rekonstrukci keramických nádob a výrobě odlitků se výraznou měrou podílela Jírova přítelkyně (a od roku 1907 manželka) Marie.

⁶ Szombathyho dopisy, z nichž cituje Stanislav Kodym, nejsou dochovány. Další zmínka o odlitcích pro vídeňské Naturhistorisches Museum se nachází v jednom z dopisů I. L. Červinky. Ten někdy na jaře 1911 Jírovi psal: „Co se týká odlitků pro Szomb. z mor. věcí, to račte beze všeho zaslat“ (dopis I. L. Červinky J. A. Jírovi, nedatováno/jaro 1911; archiv OAS MMP – fond J. A. Jíra, sv. 73).

zvonc. poháry do sádry s pěkným výsledkem. Nádobku-originál potřel petrolejem, což nic nepoškodilo, naopak prý formu spíše utordilo a originál po vyschnutí je neposkvrněný.“ (dopis I. L. Červinky J. A. Jírovi, 18. listopadu 1908; archiv OAS MMP – fond J. A. Jíra, sv. 73). A zhruba za měsíc sděloval: „Odlévání v kliku je nejlepší, viděl jsem tak odlívat jemné ornamenty pro štukové okrasy v kostele, jenom že se musí odlitky nadělat hned, forma nedá se schovávat delší dobu, protože se zmenšuje, jak vysychá.“ (dopis I. L. Červinky J. A. Jírovi, nedatováno/prosinec 1908; archiv OAS MMP – fond J. A. Jíra, sv. 73).⁷

4. JÍRA A ŠTORCH V ROCE 1906 (A POZDĚJI)

4.1. Základní fakta

Eduard Štorch se po několikaletém působení v severozápadních Čechách přestěhoval v závěru roku 1903 do Libně, kde nastoupil jako prozatímní učitel na tamější obecnou školu. Jíra jej jako svého potenciálního archeologického konkurenta zaregistroval zřejmě až na přelomu let 1905 a 1906. V jeho deníkových záznamech se totiž Štorch poprvé objevuje teprve 16. ledna 1906. Jíra v tento den zavítal do Ženíškovy cihelny v Kobylisích, kterou zjevně považoval za součást svého archeologického rajónu: „Při zmínce o novém libeňském sběrateli p. učiteli Štorchovi pozoroval jsem na mistrovi jisté rozpaky, což mne nutilo ihned navštívit p. učitele. Nebyl však tentokrát doma. Po marném čekání šli jsme neznámou blátivou cestou kolem 7 hod' domu. Dopsal jsem p. učiteli a ohlásil svou návštěvu na pátek (19. t. m.)“ (str. I/8)⁸. Jíra se zjevně obával, že mu v jeho archeologickém revíru začala řádit škodná. A 19. ledna 1906 Štorcha vskutku navštívil v jeho libeňském bytě. „Předtucha se splnila. Našel jsem u p. učitele více věcí z Kobylis z cih. p. Ženíška, a sice pokud se pamatují: kostru s lebkou ‚diluviální‘ z nové cihelny, dále z téže zajímavý pohárek rázu šňůrových však bez ozdoby, konečně ze staré cihelny patrně z jámy, kterou jsem dne 9/3 1905 kreslil (ač p. učitel i mistr cihelny tvrdili, že prý v jámě té nebylo nic nalezeno), více přechodních střípků, z nichž slepeny části dvou hrnečků podobných vinořskému P....., dále jeden střep (jak jsem se později informoval, byl tento střep nalezen někde na poli) zdobený rázu nádobek z Bubenče z kostrových neolith. hrobů.“ (str. I/8–9).

Po tomto zážitku Jíra zřejmě několik týdnů přemýšlel, co dělat. A za více než měsíc se odhodlal k ráznému kroku – navrhl Štorchovi rozdělení teritorií a výměnu některých nálezů: „Byl jsem upozorněn na Vaši očernejší zprávu v Času,⁹ poněvadž Vaším věcem dle mého náhledu hrozí nebezpečí, že budou od Vás pp. návštěvníky vyžadovány buď jako dar, neb výměnou, spěchám ač velice nerad projevit Vám své přání. Máte mnoho pěkných věcí, zvláště z Chaber, pak z Libně (o kterýchžto posledních se nezmiňujete, zvláště o onom pěkném hrdlu poháru), kterých Vám závidím, o ty mi však nejde, jedná se mi o věci z cihelny p. Ženíška z Kobylis. Do cihelny té docházím po více jak 15 roků a material všechn tam nalezený zachraňuji, jedná se mi o každý střípek, abych jím mohl obraz tehdejšího osídlení doplniti. Tu ráčil Jste některé věci, o nichž se ve své zprávě zmiňujete, v cihelně té odkoupiti. Pro Vás jednotlivosti ty nemají a nebudou míti takové ceny jako pro mne, který k desíti hrobům tam nalezeným Váš materiál postrádám. V celém Vašem okolí nalézáme hojně věcí, které však nejsou pro mne té ceny jako právě výše zmíněné. Mám něco materiálu z Libně, z period, které nemáte vůbec ve svých sbírkách zastoupené, jsou to nějaké nádoby i bronzy. Dovoluji si Vám pro to navrhnouti následující: Zavazuji se neshíratí více v okolí Kobylis, a sice v Chabrech, Dáblicích (kde jsou tak pěkné jámy rázu knovízského, popelnicové hroby, věci římské, merovejské i přechodní), ve Vysočanech (římské žárové hroby), v Libni (přechodní, knovíz, tén, římské, merovejské hroby), žádám za to od Vás ponechati mi cihelny Ženíška, nynější i budoucí, k volnému těžení a nabízím Vám nálezy z Libně výměnou za ony od p. Ženíška a dovolím si k tomu nahraditi Vám veškerá Vaše vydání. Jinak budeme-li oba těžiti na týchž místech, budeme sice míti každý něco, ale věda ničeho. Jste odborníkem a pochopíte zajisté ‚moji bolest‘. Pouhý sběratel by na žádost moji z důvodu, že on ty věci odkoupil v té neb oné cihelně, že on je domu přinesl, že on je slepil – nepřistoupil. Ovšem troáte-li na diluviálním stáří oné kostry z Kobylis,¹⁰

⁷ Jíra postupně zhotovil řadu sádrových forem k výrobě odlitků keramických nádob a část jich v rámci své sbírky evidoval v řadě se signaturou F (tzv. F-inventář; archiv OAS MMP – fond J. A. Jíra, sv. 11). Do dnešních dnů se dochovala jediná forma, a to na spodní část laténské nádoby z cihelny Vídeňské bankovní jednoty v Praze-Veleslavíně (MMP, st. č. J 1939). Pro osudy Jírovy sbírky je charakteristické, že nebyla součástí evidenční řady se signaturou F – zřejmě právě proto unikla zkáze.

⁸ Pokud není uvedeno jinak, pocházejí doslovné citace v této kapitole z Jírových podrobných záznamů z roku 1906 (archiv OAS MMP – fond J. A. Jíra, sv. 25/II).

⁹ Štorch byl dlouholetým spolupracovníkem deníku Čas, kde pravidelně otiskoval své příspěvky (Kakáč 1986, 19, pozn. 3). V tomto případě šlo o nevelký článek s názvem *Pravěcí obyvatelé Velké Prahy*, v němž popisoval některé své objevy z Kobylis a Dolních Chaber (Štorch 1906).

¹⁰ V srpnu 1905 byl „při lámání balvanu hlíny“ v Ženíškově cihelně v Kobylisích objeven hrob s kostrou ve skrčené poloze („půl jí spadlo do jámy“) bez jakýchkoliv nálezů, a to „1 ½ m hluboko ve žlutém hlinitém písku diluviálním“ (Sbírka

mohli bychom ji ze smlouvy vyloučiti. Byl jste mistrem klamně informován – o tom podrobněji ústně. Konečně Vás žádám se vši určitostí, abyste mne této neděle určitě ráčil navštívit. Zvete k sobě návštěvníky, návštěvy však neopětujete.“ (dopis J. A. Jíry E. Štorchovi, 28. února 1906; LA PNP – fond Eduard Štorch, inv. č. 1066).

Štorch nabídku na návštěvu Majorjky, kde Jíra tehdy bydlel, přijal a 4. března 1906 k němu poprvé přišel. Za pouhých devět dnů (13. března 1906) byl u Jíry podruhé a tehdy patrně také dostal několik darů – nádobu z libeňského Libušáku, železné nůžky nalezené ve Vltavě u Libně, dva bronzové náramky odkudsi z Čech a tři sádrové odlitky nádob (Sbírka starožitností Ed. Štorcha – záznamy č. 67, 76, 84, 197, 251, 277, 299; LA PNP – fond Eduard Štorch, inv. č. 5559).¹¹ Jíra si chtěl Štorcha evidentně naklonit, a tak mu – snad jako důkaz, že svoji nabídku na rozdělení teritorií myslí vážně – věnoval nejen jediné dva předměty z Libně, které měl tehdy ve své sbírce, ale také dva zjevně nepotřebné náramky bez naleziště. Darování tří sádrových odlitků nádob bylo předzvěstí dalších událostí – Jíra zřejmě Štorchovi navrhl, že mu zrekonstruuje některé nádoby, a sádrové odlitky mu posloužily k prezentaci kvality jeho práce. 28. března 1906 totiž Štorch „přišel s 8 žáky a přinesl několik nádobek k přelepení a doplnění“ (str. III/32). Zároveň si ale odnesl dalších pět předmětů, jež mu Jíra ze své sbírky daroval – keramické nádoby ze Sovenic a Měníka, paleolitickou štípanou industrii z Předmostí u Přerova a cihelny Jenerálky v Nebušicích (Sbírka starožitností Ed. Štorcha – záznamy č. 254, 255, 285, 286, 287; LA PNP – fond Eduard Štorch, inv. č. 5559). Ještě tentýž den večer Jírova přítelkyně Marie „vymočila střepy“, druhý den „je lepila“ (str. III/32). A 9. dubna 1906 se Jíra s Marií odebrali do Libně za Štorchem, aby mu „odevzdali z nádob dne 28/3 k nám přinesených černý pohár šňůrový z Chaber, dále hrdlo vodorovně rýhované, doplněné v pohár, dále z Chaber jiný zdobený hrneček, červenou amforovitou nádobku z Libně neměli jsme dosud hotovou, ponechali jsme ji zpět. Pro sebe jsem odlil pohár z Chaber. Odnesli jsme od něho více nádobek z Kobylis z hrobu a z jam. Pohárek chaberský byl nalezen s pěknou amforou a kladivem při kostře. Vzali jsme si ku přelepení a doplnění nádobky z Kobylis, z cihelny p. Ženíška 2 z hrobu, 4 z jam“ (str. IV/13). 27. dubna 1906 byl Jíra opět u Štorcha, kde si společně prohlíželi soubor železných předmětů nalezených nedávno v Libni.¹² Domů na Majorjku si odnesl „k doplnění střepy nějaké černé amforovité nádoby snad z Chaber, dále střepy velké vázovité nádoby z Ďáblic a střep (s novými lomy) misky rázu oněch tenských mých z Veleslavína. Střep ten byl nalezen při oněch železných předmětech“ v Libni (str. IV/25). Rekonstrukce tentokrát trvala poměrně dlouho. Teprve za dva měsíce (28. června 1906) přišel Štorch s několika dětmi-školáky za Jírou na Majorjku a obdržel devět rekonstruovaných nádob.¹³ S výjimkou laténské misky z Libně si Jíra od všech zhotovil sádrový odlitek. A Štorch „byl pěkným (prý) provedením oněch nádob tak dojat, že mi daroval originály oněch kobyliských šesti nádob a spokojil se s odlitky. Čest budiž tomuto jeho rozhodnutí, dobře mi zaplatil za moji práci.“ (str. VI/11–12).

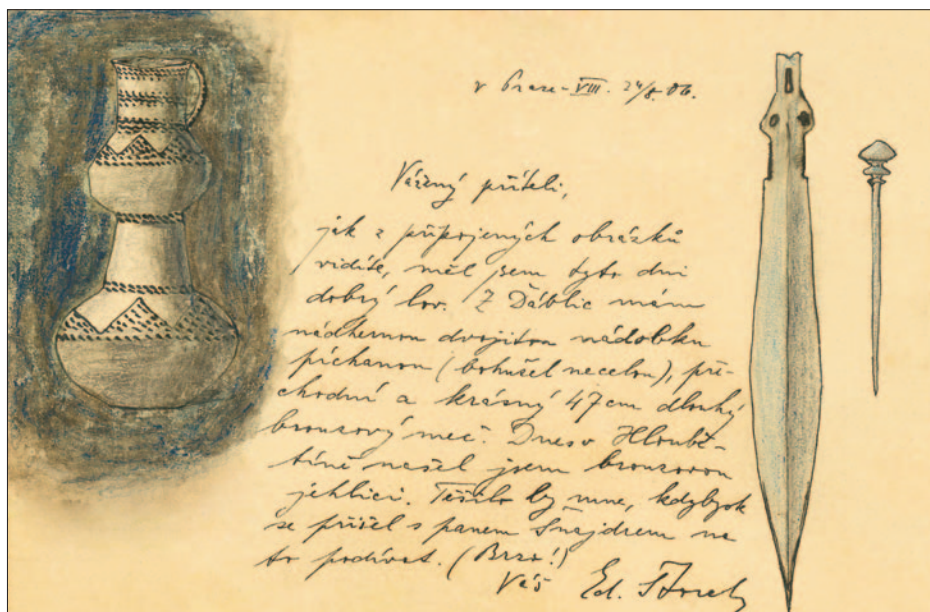
Mezi Jírou a Štorchem se zřejmě vytvořila vzájemná důvěra. A tak Štorch v srpnu 1906 neváhal pochlubit se Jírovi svými novými úlovky, mj. bronzovým mečem s jazykovitou rukojetí z Ďáblic (obr. 1; srv. *Hlava 2010b*, obr. 3). Jíra reagoval dopisem: „Šťastný Příteli! Bojím se o Vás, koho Bohové chtějí zarmoutiti či zničit (nebo jinak to zní...), toho nejprve pronásledují velikým štěstím. Blahopřeji Vám k nálezů poslednímu a nezávidím Vám.... Přiznati se musím, že ilustrovaný Váš dopis mne zarazil, hrklo ve mne jak ve starých hodinách, sám čekám na něco podobného přes 20 let.... Pak ale mne potěšilo, že právě Vy jste meč obdržel, tak že jsem pak tak klidně o tom přemýšlel, jako bych snad nález ten měl sám. Ta dvojitá nádoba se mi ale nezdá býti dle nákrese dvojitou, myslím spíše, že to jsou dvě nádoby. Jinak bude-li přece jen jedna dvojitá, bude to unikum“. Mám

starožitností Ed. Štorcha – záznam č. 462; LA PNP – fond Eduard Štorch, inv. č. 5559). Štorch ovšem nebyl u nálezů přítomen a informace získal teprve dodatečně od jednoho z dělníků. Nález přesto vstoupil do literatury jako paleolitický (popř. mezolitický) hrob (*Babor – Štorch 1906–07*; srv. *Babor 1916*, 6; *Štorch 1907*; *týž 1921*, 55–58, obr. 5). Prakticky s jistotou šlo ale o hrob z mladšího období, patrně souvisel s tamějším pohřebištem kultury se šňůrovou keramikou (srv. *Sklenář 2005*, 43).

¹¹ Zatímco v Jírových podrobných záznamech z roku 1906 je Štorchova návštěva na Majorjce zmíněna k 13. březnu 1906, v původním inventáři Štorchovy archeologické sbírky jsou jako data získání předmětů z Jírovy sbírky zapsány 14. březen (v originále „14. III.“; keramická nádoba z Libně, sádrový odlitek nádoby ze Šestákovy skály v libočeké Šárce) a 14. květen (v originále „14. V.“; železné nůžky z Vltavy v Libni; dva bronzové náramky bez naleziště, sádrový odlitek nádoby z Veleslavína), u jednoho z předmětů (sádrový odlitek nádoby z dejvické Reiserovy pískovny) není uvedeno žádné datum nabytí. Domnívám se, že všechny předměty Jíra Štorchovi věnoval 13. března 1906 (a o den později je Štorch zapsal do svého inventáře), neboť pouze takto lze tyto dary logicky zařadit do celkového kontextu událostí v roce 1906.

¹² Šlo o nálezy objevené na křižovatce (tehdejší) Kališnické a Husitské ulice (*Štorch 1911*; *týž 1916*, 91–95, obr. 24; *týž 1921*, obr. 22).

¹³ Jírovy podrobné záznamy z roku 1906 obsahují v tomto případě taxativní výčet nádob připravených pro Štorcha. Teoreticky si měl vyzvednout deset nádob, ovšem ve výčtu kupodivu chybí zmínka o „nějaké černé amforovité [nádobě] snad z Chaber“ (str. IV/25), jejíž osud je nejasný.



Obr. 1. Dopis Eduarda Štorcha adresovaný Josefu Antonínu Jírovi 24. srpna 1906 (archiv OAS MMP – fond J. A. Jíra, sv. 25/II). Grafická úprava: M. Kafka

pro Vás přátelskou radu, a sice upřímnou, pokuste se udati jiné náleziště, sice přijdete o vše další, mne zabila sponka, Vás zabije meč. Řekněte, že meč ten byl nalezen někde ve Vysočanech v cihelně Istlerově před léty, že jste nález ten obdržel z druhé ruky, zatím že nevíte, jak byl nalezen, původní majitel nějaký stavitel že jest mrtev. Později až budete nález publikovati, nebude Vám moci nikdo škoditi. Dovolím si Vás navštívit v září hned po prvním, snad v pondělí (dne 3./IX), nyní mám trochu práce. Chcete-li ale než k Vám přijdu s p. Šnajdrem míti ty dvojité nádoby doplněné, pošlete je k nám, dáme se hned do nich. Anebo je raději přivezte sám i s mečem, aby to také viděla Marie.“ (dopis J. A. Jíry E. Štorchovi, 27. srpna 1906; LA PNP – fond Eduard Štorch, inv. č. 1067). Štorch neváhal. 30. srpna 1906 přinesl Jírovi ukázat d'áblický meč, který si ovšem odnesl nazpět, a „vzácnou dvojitou nádobu rázu šňůrového též z Dáblic k doplnění a k odlití. Poněvadž obě není dosud jeho majetkem, poradil jsem mu, aby zatím o tom mlčel, aby se mu nevyskytli „přátelé“, kteří by před ním varovali“ (str. VIII/20). Za měsíc bylo vše hotovo – Štorch přišel k Jírovi 29. září 1906 a „odnesl si dvojitou nádobku z Dáblic, též odlitky, které jsem mu zhotovil“ (str. IX/8). Za týden (tj. 6. října 1906) byl na Majorce znovu, tentokrát „přinesl k odlití bronzový meč nalezený v Dáblicích, dále tamtéž na poli p. starosty nalezenou nádobku přechodní, na níž byly ornamenty namísto čarami tečkami provedené, dále malou misku na 4 nožkách, 2 hrdla úněť. nádob z Kobylis z cihelny p. Chvoje,¹⁴ jeden střep římsko-tenský okraje nádoby z Dáblic. Konečně ukazoval mi bronzové spony římské, též v Dáblicích na poli p. starostově nalezené.“ (str. X/3).

Jírovy podrobné záznamy z roku 1906 bohužel končí na začátku listopadu a žádnou další schůzku se Štorchem již nezachycují. A v Jírově tzv. A-inventáři je do konce roku zapsáno pouze jediné další setkání – 8. prosince 1906 Jíra s Marií zašli do Libně a přinesli si od Štorcha další střepy k rekonstrukci (tzv. A-inventář – záznam z 8. prosince 1906; archiv OAS MMP – fond J. A. Jíra, sv. 1/XXIX). Z původního inventáře Štorchovy archeologické sbírky je přesto zřejmé, že od obou únětických nádob nalezených v Dáblicích na poli tamějšího starosty Štorch obdržel sádrový odlitek, neboť originální nádoby musel vrátit (Jíra si pro sebe zhotovil z každé z nádob rovněž odlitek), a dostal také zrekonstruovaná hrdla obou únětických nádob z Kobylis, „římsko-tenskou“ nádobu z Dáblic i odlitek d'áblického bronzového meče.

Nebyly to zdaleka poslední odlitky, jež od Jíry získal. Někdy na přelomu let 1906 a 1907 Jíra pro svoji sbírku zhotovil sádrové odlitky tulipánovitého poháru michelsberské kultury z Balabenky v Libni z archeologické sbírky Karlo-Ferdinandovy univerzity a čtyř nádob z hrobu kultury zvoncovitých pohárů z Felixovy pískovny v Hloubětíně, jež vlastnil Karel Buchtela (tzv. A-inventář – záznamy A 2240, A 2241; archiv OAS MMP – fond J. A. Jíra, sv. 1/XXIX). Nemyslel ale jen na sebe – pro Štorcha totiž zároveň vyrobil odlitek tulipánovitého poháru a odlitky dvou nádob z hrobu kultury zvoncovitých pohárů; předal mu je ovšem teprve na začátku roku 1907 (Sbírka starožitností Ed. Štorcha – záznamy č. 526, 701; LA PNP – fond Eduard Štorch, inv. č. 5559).¹⁵

¹⁴ Ve skutečnosti byla nalezena nikoliv přímo v Chvojově cihelně, ale u domu paní Velnerové naproti Chvojově cihelně na Vlachovce (Sbírka starožitností Ed. Štorcha – záznamy č. 639, 640; LA PNP – fond Eduard Štorch, inv. č. 5559).

¹⁵ Jíra sice ve svých záznamech uvedl, že nádoby z hrobu kultury zvoncovitých pohárů „doplnil pro univerzitní sbírku (prof.

V roce 1907 se Štorch z Jírových deníkových záznamů takřka zcela vytratil. Objevuje se v nich totiž pouze dvakrát – 10. a 13. července 1907 Jíra lakonicky zaznamenal: „Byl jsem v Libni u p. učitele Štorcha“ (tzv. A-inventář – záznamy z 10. a 13. července 1907; archiv OAS MMP – fond J. A. Jíra, sv. 1/XXXI). A v dalších letech to nebylo jiné – v roce 1908 se Štorch Jírovými zápisky mihne jen dvakrát či třikrát, pak v roce 1910 dvakrát a naposledy jednou v roce 1912. Vysvětlení je ovšem podle mého soudu prosté. Na počátku roku 1907 vznikl v rámci Společnosti přátel starožitností českých v Praze Praehistorický odbor a na jeho činnosti se podíleli jak Jíra, tak Štorch. Oba se tudíž pravidelně setkávali při jeho schůzích. Přátelské styky ostatně udržovali nadále – např. v červnu 1908 byl Jíra „s rodinou Štorchovic na výletu v šáreckém údolí“ (tzv. A-inventář – záznam z 24. června 1908; archiv OAS MMP – fond J. A. Jíra, sv. 1/XXXII).

Výměny sbírkových předmětů a odlišků pokračovaly po roce 1906 zřejmě již jen velmi sporadicky, avšak zcela neustaly. Např. v roce 1908 Jíra při schůzi Praehistorického odboru Společnosti přátel starožitností českých v Praze „ukazoval ... rekonstr. nádoby z terry sigill. – švanda – velký hněv“ (tzv. A-inventář – záznam z 30. května 1908; archiv OAS MMP – fond J. A. Jíra, sv. 1/XXXII). A o pár týdnů později je doma maloval (tzv. A-inventář – záznam z 12. července 1908; archiv OAS MMP – fond J. A. Jíra, sv. 1/XXXII). Patrně byly dvě – jednu si ponechal, druhou věnoval Štorchovi, ovšem není jasné, kdy se tak stalo (Sbírka starožitností Ed. Štorcha – záznam č. 998; LA PNP – fond Eduard Štorch, inv. č. 5559). A v neznámé době Štorch získal od Jíry také kopii bronzové nádoby z rakouského Welsu (Sbírka starožitností Ed. Štorcha – záznam č. 997; LA PNP – fond Eduard Štorch, inv. č. 5559).

Avšak nezůstalo jen u výměn. V roce 1910 Jíra od Štorcha odkoupil za 71 zlatých (!) soubor železných předmětů z bojovníckých hrobů z doby stěhování národů z prostoru tehdejší Kališnické a Hušické ulice v Libni, nalezený v roce 1906 (tzv. A-inventář – záznam A 2884; archiv OAS MMP – fond J. A. Jíra, sv. 1/XXXIII). Následně je pak upravil pro svoji „expozici“ (srv. např. *Kodym 2010*, obr. 26).

4.2. K rozdělení teritorií mezi Jírou a Štorchem

Z citovaných dobových pramenů vyplývá, že na počátku dlouholetého přátelství mezi Jírou a Štorchem stál potenciální spor o naleziště (srv. *Sklenář 2005*, 43). Jíra se mu snažil předejít návrhem na rozdělení teritorií působnosti. Mezi soukromými badateli-prehistoriky to tehdy nebylo zcela výjimečné a Jíra zřejmě uzavřel obdobných ústních dohod více.¹⁶ Byly však založené v podstatě pouze na dodržování čestného slova. V prvé řadě šlo zřejmě o cihelny a pískovny, neboť ty tehdy představovaly pomyslný archeologický ráj. Zcela jistě existovala dohoda s Ludvíkem Šnajdrem – Jíra mu přenechal Rennerovu pískovnu na pomezí Michle a Vršovic, kterou mu předtím „předal“ jeho přítel Miroslav Kaucký/Koutský: „Marie zjistila, že nám dochází do pískovny p. Šnajdr, když pak jsem se s ním za jeho jedné následující návštěvy u mne o tom domluvil a uslyšel jsem od něho, že tam byl poslán p. radou Buchtelou, který, ač věděl, že mi bylo těžší v této pískovně p. Kauckým předáno a ačkoliv p. Šnajdrovi byl vyprávěl, kdo tam docházel, o mne se jemu ani nezmínil. V zájmu nálezů samých (ačkoliv právě nyní k poslední těžbě počaly se objevovat zajímavé jámy) uvolil jsem se dobrovolně dalšího docházení do pískovny té se vzdáti. P. Š. bydlí blízko, bude moci stopovat jednotlivé jámy, bude tam moci docházeti častěji a jeho činnost bude zajisté pro vědu záslušnější, my mohli jsme sotva jednou týdně místo navštívit a to tam obyčejně dojížděla Marie a tu myslím, že její činnost archaeologická nedá se s p. Šnajdrovou porovnat. Hlídač tam právě zaměstnaný zkoušel, kdo bude mu platiti za nálezy více, takže ku konci se stávalo, že část střepů jedné nádoby prodal Marii, část však p. Šnajdrovi. P. Š. chtěl se dalšího docházení do pískovny té vzdáti, konečně přistoupil na můj návrh. Za to nabídnul mi, že po publikování přenechá mi všechny nálezy tam získané.“ (záznam z 14. dubna 1906; archiv OAS MMP – fond J. A. Jíra, sv. 25/II). O měsíc později – po objevu několika laténských hrobů, na něž byl upozorněn jedním z dělníků – si ale Jíra posteskl: „Přenechal jsem bádání v této pískovně p. Šnajdrovi proto, že se mi zdálo býti nedostatečným naše tam docházení jednou týdně...“ (záznam z 21. května 1906; archiv OAS MMP – fond J. A. Jíra, sv. 25/II).

Niederla“ (tzv. A-inventář – záznam A 2241; archiv OAS MMP – fond J. A. Jíra, sv. 1/XXIX), ovšem Štorch ve svém původním sbírkovém inventáři zaznamenal, že originály byly uloženy u Karla Buchtely (Sbírka starožitností Ed. Štorcha – záznam č. 701; LA PNP – fond Eduard Štorch, inv. č. 5559), což nesporně odpovídalo skutečnosti. Originály nádob totiž získalo v roce 1922 Národní muzeum v rámci Buchtelovy sbírky (NM, inv. č. H1-25954–H1-25957; k hrobu srv. např. *Stocký 1926*, 183, tab. CXX:2,5–7; *Turek 2005*, 65–66, tab. I–II s nepřesnými evidenčními čísly).

¹⁶ Naproti tomu s Museem království Českého (dnešním Národním muzeem) taková dohoda zjevně možná nebyla. Jíra se ovšem po srážce v Dejvicích na přelomu let 1893 a 1894 (blíže *Hlava – Tisucká 2014*, 358; srv. *Sklenář 2005*, 40) snažil nekřížít Josefu Ladislavu Píčoví (a Václavu Landovi) cestu a na lokality, kde prováděli výzkumy, raději nechodil. Třeba na jaře 1913 si v souvislosti s Hnátovou cihelnou ve Střešovicích poznamenal: „Za života prof. Píče vyhýbal jsem se této cihelně a nerad jsem přijímal zde nalezené věci a jen z nutnosti jsem sem docházel, abych se vyhnul výtce, že konkuruji museu“ (tzv. A-inventář – záznam z 27. března 1913; archiv OAS MMP – fond J. A. Jíra, sv. 1/XXXIV).

A v říjnu téhož roku opět litoval: „Myslím, že jsem spíše uškodil než prospěl nálezům tím, že jsem ono naleziště odstoupil p. Š.“ (záznam z 5. října 1906; archiv OAS MMP – fond J. A. Jíra, sv. 25/II).

Jírova nabídka Štorchovi byla vcelku jednoduchá – navrhl, že nebude působit v Libni, Ďáblicích, Dolních Chabrech a Vysočanech, naopak od Štorcha žádal, aby mu přenechal ke sledování Ženíškovy cihelny (nynější i případné budoucí) v Kobylisích. Zároveň Štorchovi nabídl výměnu svých nálezů z Libně za jeho nálezy ze Ženíškovy cihelny v Kobylisích. Jírovi šlo zjevně právě o tuto cihelnu, neboť Libeň, Ďáblice, Dolní Chabry ani Vysočany nespádaly do oblasti jeho zájmu. K vzájemné dohodě zjevně došlo, neboť Jíra záhy Štorchovi věnoval dva jediné artefakty z Libně, které měl tehdy ve své sbírce – nádobu z libeňského Libušáku a železná nůžka nalezené ve Vltavě u Libně.¹⁷ A zjevně také respektoval rozdělení teritorií. Když v dubnu 1908 Jírovi „přišel dopis z Ďáblic, z Battistovy cihelny, že našli kostru, nešli jsme tam, ať vzkážou p. učiteli Štorchovi“ (tzv. A-inventář – záznam z 25. března 1908; archiv OAS MMP – fond J. A. Jíra, sv. 1/XXXII). Štorch byl zřejmě poněkud zdrženlivější, neboť z kobyliské Ženíškovy cihelny daroval Jírovi jen část nálezů.

Jíra své teritorium, do něhož počítal především bubenečsko-dejvickou oblast na levém břehu Vltavy, ale také např. cihelnu Vídeňské bankovní jednoty ve Veleslavíně či cihelnu Jenerálku v Nebušicích, střežil poměrně žárlivě. Do svého deníku si pravidelně poznamenával, kdo mu na „jeho“ území chodil. Třeba v květnu 1909 při jedné z návštěv nebušické cihelny Jenerálky spolu se svojí ženou Marií „viděli ... 2člennou škodnou, která šla do cihelny, ale vidouce nás zašla dále za cihelnu“ (tzv. A-inventář – záznam z 6. května 1909; archiv OAS MMP – fond J. A. Jíra, sv. 1/XXXIII). V březnu 1912 v téže cihelně byla „škodná Dr. A“ (tzv. A-inventář – záznam z 21. března 1912; archiv OAS MMP – fond J. A. Jíra, sv. 1/XXXIII). O rok později v bubenečské ulici Za Dvorem mu „lidé ponechali na břehu kolem jámy střepy ... a čekali na mne s vykopáním jámy, po jich odchodu přišla škodná starší p. Vlačíha a ukradnul mi střepy“ (tzv. A-inventář – záznam z 22. března 1913; archiv OAS MMP – fond J. A. Jíra, sv. 1/XXXIV). Nebylo to ostatně poprvé – již v dubnu 1910 při úpravách bubenečské Bučkovy ulice „Vlačíha pytláčil a odnesl mé střepy, zastihnul jsem ho tam tenkrát a měl jsem, doprovázejí ho ku bráně, k němu výklad o účelu mého sbírání tam, zdá se, že však to bylo marné, docházel tam později opět tajně“ (tzv. A-inventář – záznam z 22. dubna 1910; archiv OAS MMP – fond J. A. Jíra, sv. 1/XXXIII). A v březnu 1914 mu jeden dělník z veleslavínské cihelny Vídeňské bankovní jednoty „hlásil, že tam dochází škodná p. r. Javůrek“ (tzv. A-inventář – záznam z 8. března 1914; archiv OAS MMP – fond J. A. Jíra, sv. 1/XXXIV). Jírově kritice ostatně neunikl ani Štorch. Od března 1912 Jíra sledoval Edererovu cihelnu v Žalově, kde bylo ničeno raně středověké pohřebiště. A v dubnu 1912 si poznamenal: „Byl jsem opět v Žalově, prozatím nic nenašli, též lebky v otvoru ve stěně byly pryč, byla tam škodná p. učitel Ed. Štorch z Holešovic, můj takto dobrý známý, ten bez ohledu, že byl upozorněn, že jsou mým majetkem, mi je odnesl“ (tzv. A-inventář – záznam z dubna 1912; archiv OAS MMP – fond J. A. Jíra, sv. 1/XXXIV).

4.3. Darované/prodané sbírkové předměty a odlitky/kopie

Jírovy i Štorchovy záznamy umožňují takřka ve všech případech identifikovat originální artefakty i jejich odlitky/kopie, jež byly tehdy darovány, popř. prodány. Jejich soupisy jsou sestaveny samostatně pro Jírovu a Štorchovu sbírku. S jedinou výjimkou byly kresebně zdokumentovány pouze dostupné/nalezené originální artefakty. Odlitky/kopie byly zdokumentovány pouze fotograficky (opět s jednou výjimkou), přičemž v tomto případě byla dokumentace omezena pouze na nálezy uložené ve sbírkách Ústavu pro archeologii Filozofické fakulty Univerzity Karlovy a Muzea hlavního města Prahy.

Způsob zpracování informací v jednotlivých přehledech se nepatrně odlišuje, ve všech případech byl ovšem kladen důraz na identifikaci naleziště a artefaktů ve Štorchových i Jírových záznamech. U odlitků/kopí byla značná pozornost věnována také identifikaci originální předlohy. Sádrové formy použité při výrobě odlitků/kopí se nedochovaly; ty, jež Jíra evidoval v řadě se signaturou F, jsou ale uvedeny. Připojeny jsou odkazy na obrazovou publikaci a ve vybraných případech rovněž doplňující komentář.

K původnímu inventáři Štorchovy archeologické sbírky (Sbírka starožitností Ed. Štorcha; LA PNP – fond Eduard Štorch, inv. č. 5559) a verzi pořízené při jejím prodeji Národnímu muzeu v roce 1925 (Katalog sbírky Ed. Štorcha v Praze; archiv OPAS NM) je vhodné uvést, že některé z odlitků-kopí získaných od Jíry jsou uvedeny pouze v původním inventáři. Ty, jež nejsou zmíněny ve verzi z roku

¹⁷ Jen pro zajímavost – z Vysočan měl tehdy pouze bronzový kotel z doby římské z Istlerovy cihelny (blíže Jílek 2010), z Dolních Chabech vůbec nic a z Ďáblic dva menší soubory z Battistovy cihelny. Jeho výčet zajímavých nalezišť v dopise Štorchovi ovšem napovídá, že měl o tamějších lokalitách docela dobré znalosti. Evidentně chtěl vzbudit dojem, že na uvedeném teritoriu působí, aby svůj návrh mohl prezentovat jako ústupek ze své strany.

1925, si mohl Štorch buď ponechat, nebo je již dříve za neznámých okolností věnovat/prodat/vyměnit. Naopak z originálních artefaktů jsou ve verzi z roku 1925 (kupodivu) zmíněny také ty, jež Štorch tehdy již prokazatelně nevlastnil.

4.3.1. Jírova sbírka

Artefakty, jež se staly součástí Jírovy sbírky, lze v principu rozdělit na (a) originální předměty darované, popř. prodané Štorchem, (b) odlitky předmětů zhotovené z nálezů zapůjčených Štorchem. Oba přehledy jsou rozčleněny podle dat získání artefaktů, v jejich rámci jsou seřazeny podle evidenčních čísel Jírovy sbírky.

4.3.1.1. Nálezy věnované, popř. prodané Štorchem

Štorch Jírovi daroval celkem osm předmětů, všechny pocházely z Kobylis. Zvláštní případ představuje soubor železných předmětů z Libně, který Jíra od Štorcha odkoupil.

dar 28. červená 1906 – šest keramických nádob z Kobylis Jíra původně zrekonstruoval pro Štorcha, ovšem ten se nakonec spokojil s jejich odlitky, jež si Jíra původně zhotovil pro svoji sbírku. Dvě nádoby pocházely z kostrového hrobu kultury se šňůrovou keramikou, odkrytého 5. ledna 1905 na Ženíškové poli „uprostřed obce“ (Štorch 1916, 33; *týž* 1921, 84, obr. 22), tři nádoby kultury nálevkovitých pohárů byly nalezeny v sídlištní jámě v Ženíškově cihelně 14. prosince 1905 (Štorch 1916, 33; *týž* 1921, 83, obr. 22), další byla objevena v téže lokalitě 3. února 1905 v jiné sídlištní jámě.¹⁸

(1) Keramický pohár, průměr okraje 107 × 115 mm, průměr dna 60 mm, výška 141 mm (obr. 2:1; 11: vlevo); naleziště: Praha-Kobylisy – Ženíškovo pole; identifikace v Štorchově sbírce: č. 419 (kostrový hrob kultury se šňůrovou keramikou); identifikace v Jírově sbírce: st. č. P 3426 (Jíra A 2043) = Kiekebuschová M 43; současné uložení: MMP, st. č. P 3426; vyobrazení v literatuře: *Buchvaldek – Havel – Kovářik 1991*, obr. 18:IA/1; *Jíra 1910*, tab. XIV:8; *Stocký 1926*, tab. LXXV:13.

(2) Keramický pohár s výzdobou, průměr okraje 68 mm, průměr dna 53 mm, výška 100 mm (obr. 2:2); naleziště: Praha-Kobylisy – Ženíškovo pole; identifikace v Štorchově sbírce: č. 424 (kostrový hrob kultury se šňůrovou keramikou); identifikace v Jírově sbírce: st. č. P 3427 (Jíra A 2043) = Kiekebuschová M 44; současné uložení: MMP, st. č. P 3427; vyobrazení v literatuře: *Buchvaldek – Havel – Kovářik 1991*, obr. 18:IA/2; *Jíra 1910*, tab. XIV:2; *Stocký 1926*, tab. LXXV:14.

(3) Keramický šálek, průměr okraje 80 × 89 mm, průměr dna 47 mm, výška 80 mm, šířka páskového ucha 19 mm (obr. 2:8); naleziště: Praha-Kobylisy – Ženíškova cihelna; identifikace v Štorchově sbírce: č. 430 (sídlištní jáma kultury nálevkovitých pohárů, 3. února 1905); identifikace v Jírově sbírce: st. č. P 3428 (Jíra A 2044) = Kiekebuschová M 40; současné uložení: MMP, st. č. P 3428; vyobrazení v literatuře: *Jíra 1910*, tab. IX:2; *Stocký 1926*, tab. XCIII:23.

(4) Keramický šálek, průměr okraje 97 mm, průměr dna 40 mm, výška 82 mm, šířka páskového ucha 17 mm (obr. 2:7); naleziště: Praha-Kobylisy – Ženíškova cihelna; identifikace v Štorchově sbírce: č. 256 (sídlištní jáma kultury nálevkovitých pohárů, 14. prosince 1905); identifikace v Jírově sbírce: st. č. P 3429 (Jíra A 2045) = Kiekebuschová M 34; současné uložení: MMP, st. č. P 3429; vyobrazení v literatuře: *Jíra 1910*, tab. IX:6; *Stocký 1926*, tab. XCIII:25.

(5) Keramický šálek s odlomeným (nedochovaným) uchem, průměr okraje 82 mm, průměr dna 40 mm, výška 76 mm (obr. 2:3); naleziště: Praha-Kobylisy – Ženíškova cihelna; identifikace v Štorchově sbírce: č. 257 (sídlištní jáma kultury nálevkovitých pohárů, 14. prosince 1905); identifikace v Jírově sbírce: st. č. P 3430 (Jíra A 2045) = Kiekebuschová M 35; současné uložení: MMP, st. č. P 3430; vyobrazení v literatuře: *Jíra 1910*, tab. IX:5; *Stocký 1926*, tab. XCIII:20.

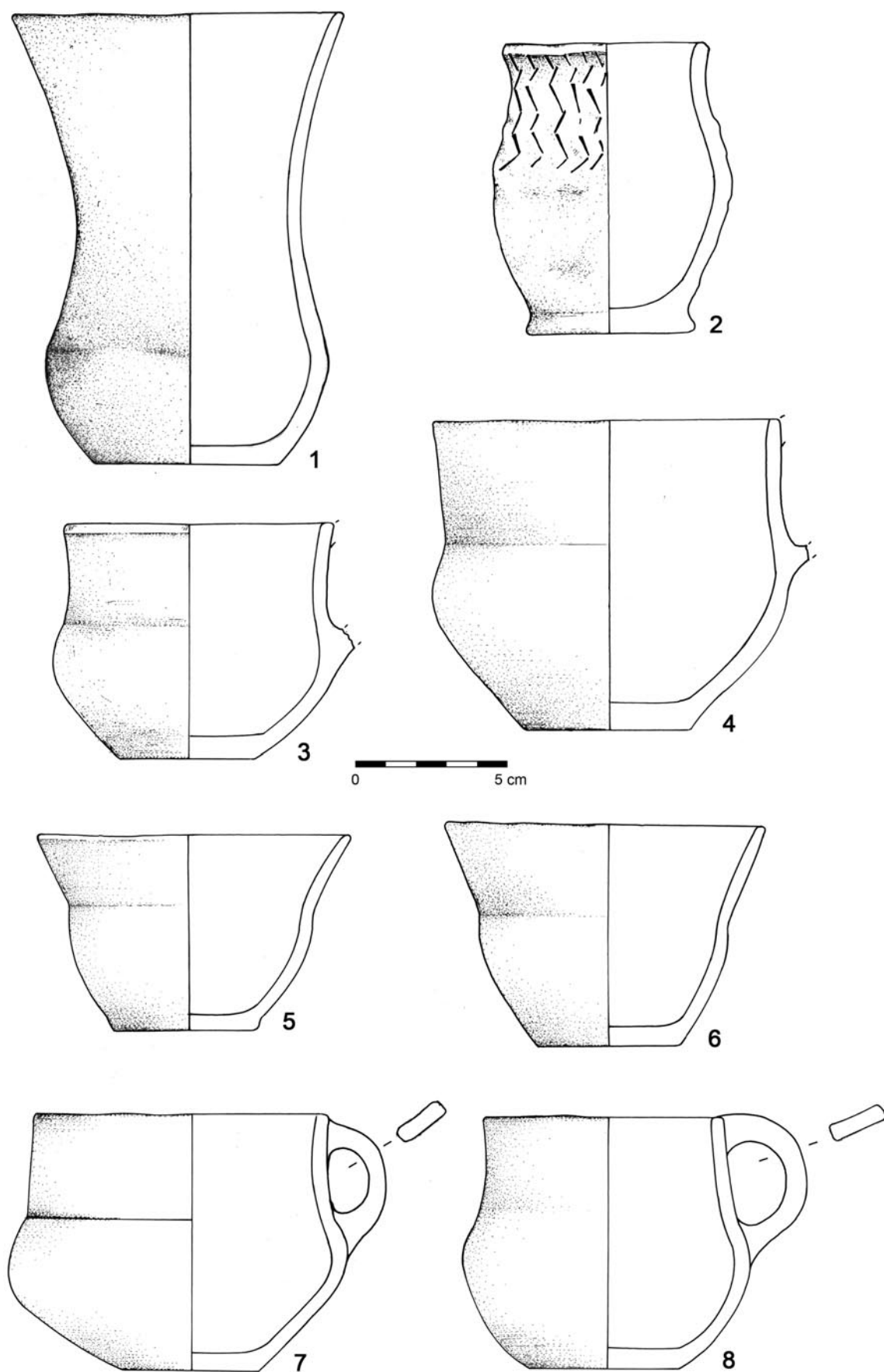
(6) Keramický šálek s odlomeným (nedochovaným) uchem, průměr okraje 115 mm, průměr dna 55 mm, výška 93 mm (obr. 2:4); naleziště: Praha-Kobylisy – Ženíškova cihelna; identifikace v Štorchově sbírce: č. 260 (sídlištní jáma kultury nálevkovitých pohárů, 14. prosince 1905); identifikace v Jírově sbírce: st. č. P 3431 (Jíra A 2045) = Kiekebuschová M 36; současné uložení: MMP, st. č. P 3431; vyobrazení v literatuře: *Jíra 1910*, tab. IX:7; *Stocký 1926*, tab. XCIII:22.

dar 3. dubna 1907 – podle záznamu v tzv. P-inventáři Jíra získal v tento den („od p. uč. Štorcha, poslední jeho návštěva před svatbou“)¹⁹ keramickou misku kultury nálevkovitých pohárů, nalezenou v sídlištní jámě 27. února 1905 (tzv. P-inventář – záznam P 3457; archiv OAS MMP – fond J. A. Jíra, sv. 2/III). Tzv. A-inventář k tomuto dni ovšem žádnou takovou informaci neobsahuje.

(1) Keramická miska, průměr okraje 104 mm, průměr dna 50 mm, výška 73 mm (obr. 2:6); naleziště: Praha-Kobylisy – Ženíškova cihelna; identifikace v Štorchově sbírce: č. 413 (jen v původním inventáři); identifikace v Jírově sbírce: st. č. P 3457 = Kiekebuschová M 38; současné uložení: MMP, st. č. P 3457; vyobrazení v literatuře: *Jíra 1910*, tab. IX:4.

¹⁸ Přesná data objevů jsou (nejen v tomto případě) převzata z původního inventáře Štorchovy archeologické sbírky (Sbírka starožitností Ed. Štorcha; LA PNP – fond Eduard Štorch, inv. č. 5559).

¹⁹ Jíra uvádí jako datum získání 3. duben 1908, Štorch se však oženil 27. dubna 1907 (srv. *Kakáč 1986*, 23). Jírův údaj o roce 1908 je tudíž zřejmě nepřesný.



Obr. 2. Keramické nádoby z Jírovy sbírky, darované Eduardem Štorchem. 1–2 Praha-Kobylisy – Ženiškovo pole; 3–8 Praha-Kobylisy – Ženiškova cihelna. MMP. Kresby: M. Fábiková; grafická úprava: M. Kafka

prodej v roce 1910 – někdy v průběhu roku 1910 Jíra od Štorcha koupil za 71 zlatých soubor nálezů, objevený v roce 1906 při kopání základů hostince na rohu tehdejší Kališnické a Husitské ulice v Libni.

(1) Soubor nálezů z kostrových hrobů doby stěhování národů (?); naleziště: Praha-Libeň – Kališnická/Husitská ulice; identifikace v Štorchově sbírce: č. 586–608; identifikace v Jírově sbírce: st. č. P 4505 – P 4513 (Jíra A 2884), Jíra A 2884²⁰; současné uložení: MMP, inv. č. A 2461 – A 2485, A 237567 (přír. č. A 1/1985-29), A 237569 (přír. č. A 1/1985-31), A 237571 (přír. č. A 1/1985-33), A 237572 (přír. č. A 1/1985-34), A 237716 (přír. č. A 10/1985), st. č. P 4505 – P 4513 (z toho P 4512 a P 4513 nenalezeno)²¹; vyobrazení v literatuře: *Štorch 1916*, obr. 24; *týž 1921*, obr. 59:1–16.

blíže neurčeno – podle záznamu v tzv. P-inventáři Jíra získal „od p. uč. Štorcha při poslední návštěvě“ (tzv. P-inventář – záznam P 3508; archiv OAS MMP – fond J. A. Jíra, sv. 2/III), možná (?) tudíž (opět) 3. dubna 1907 (zmínka o svatbě ovšem v tomto případě chybí), keramickou misku kultury nálevkovitých pohárů. Pocházela ze stejné jámy jako tři nádoby darované Jírovi 28. června 1906 (obr. 2:3–4,7; tj. byla nalezena 14. prosince 1905).

(1) Keramická miska, průměr okraje 105 mm, průměr dna 45 mm, výška 65 mm (obr. 2:5); naleziště: Praha-Kobylisy – Ženíškova cihelna; identifikace v Štorchově sbírce: ?; identifikace v Jírově sbírce: st. č. P 3508 = Kiekebuschová M 37; současné uložení: MMP, st. č. P 3508; vyobrazení v literatuře: *Jíra 1910*, tab. IX:3.

4.3.1.2. Odlitky zhotovené z nálezů zapůjčených Štorchem

Z nálezů přinesených Štorchem si Jíra zhotovil pro svoji sbírku odlitky v šestnácti případech, z toho ovšem odlitky šesti nádob z Ženíškovy cihelny v Kobylisích si nakonec odnesl Štorch a Jírovi věnoval originální nádoby. Pozůstatkem výměn se Štorchem bylo tudíž v Jírově sbírce nakonec pouze deset odlitků. Poměrně pozoruhodné je, že fotografie tří odlitků Jíra publikoval, aniž by zmínil, že nejde o originální artefakty.

28. března/9. dubna 1906²²

(1) Sádřový odlitek keramického poháru (obr. 3); naleziště originálu: Praha-Dolní Chabry – cihelna; identifikace originálu: NM, inv. č. H1-27967 (Štorchova sbírka č. 509); identifikace odlitku a jeho uložení: ÚPA FF UK, inv. č. 368 (přír. č. B 154) – původně uloženo v Jírově sbírce, st. č. P 3422 (Jíra A 2021); identifikace formy v Jírově sbírce: st. č. F 14 – nenalezeno. Komentář: Originál nádoby pochází z kostrového hrobu kultury se šňůrovou keramikou z cihelny v Dolních Chabrech (srv. např. *Štorch 1912*, 25–26, obr. 10; *týž 1916*, 34–35, obr. 8:I; *týž 1921*, 84–85, obr. 23). Odlitek Jíra daroval v roce 1909 prehistorické sbírce české Karlo-Ferdinandovy univerzity.

28. března/28. června 1906

(1) Sádřový odlitek keramického vejčitého hrnce/amfory (původně) se dvěma uchy (obr. 4); naleziště originálu: Praha-Libeň – na Rasáku; identifikace originálu: NM, inv. č. H1-27983 (Štorchova sbírka č. 423); identifikace odlitku a jeho uložení: MMP (Jírova sbírka), st. č. P 3432 (Jíra A 2046) = Kiekebuschová M 75. Komentář: Torzo originálu nádoby (*Štorch 1914*, 81, tab. V:3; *týž 1921*, obr. 16 nahoře uprostřed; srv. *Buchvaldek – Havel – Kovářik 1991*, obr. 23:IIC/1) bylo nalezeno spolu s dalšími střepy kultury se šňůrovou keramikou 24. února 1905 „před jižní frontou nové dřeví školy na Rasáku“, a to „2 m pod povrchem v černé hlíně“ při kopání Kandertovy ulice v Libni (Sbírka starožitností Ed. Štorcha – záznam č. 401; LA PNP – fond Eduard Štorch, inv. č. 5559). Interpretace celého souboru jako hrobů (*Buchvaldek – Havel – Kovářik 1991*, 167) je ovšem nejistá (srv. *Štorch 1914*, 81).

27. dubna/28. června 1906

(1) Sádřový odlitek Jírou popsán jako „velká nádoba baňatá s hrdlem, rázu knovízského (?)“ (tzv. P-inventář – záznam P 3433; archiv OAS MMP – fond J. A. Jíra, sv. 2/III), výška 350 mm²³; naleziště originálu: Praha-Řáblice – cihelna; identifikace originálu: NM, inv. č. H1-28114 (Štorchova sbírka č. 569); identifikace odlitku a jeho uložení: MMP (Jírova sbírka), st. č. P 3433 (Jíra A 2047) – nenalezeno; identifikace formy v Jírově sbírce: st. č. F 12 – nenalezeno. Komentář: Střepy originální nádoby byly objeveny spolu s dalšími artefakty v jedné z řáblických cihelen 9. dubna 1906; oproti Jírovi nejistému zařazení do knovízské kultury náleží zcela jistě bylanské kultuře (*Fridrichová – Koutecký – Slabina 1999*, 385, Abb. 29:B21).

30. srpna/29. září 1906

(1) Sádřový odlitek keramické „etážovité“ nádoby s výzdobou (obr. 5); naleziště originálu: Praha-Řáblice – Battistova cihelna; identifikace originálu: NM, inv. č. H1-27966 (Štorchova sbírka č. 129); identifikace odlitku a jeho

²⁰ V tzv. P-řadě Jíra evidoval pouze železná kopí, štítové puklice a „zlomok lidského stehna se stopami kože a zlomky dvou bronz. kroužků“ (tzv. P-inventář – záznam P 4513; archiv OAS MMP – fond J. A. Jíra, sv. 2/III), železné meče a drobné nálezy zůstaly evidovány v tzv. A-řadě.

²¹ V archeologické sbírce Muzea hlavního města Prahy jsou v současné době předměty z tzv. P-řady uloženy stále pod původní signaturou P; u mečů došlo po roce 1945 ke ztrátě povědomí o jejich souvislosti s libeňským souborem a v osmdesátých letech 20. století byly evidovány jako anonymní předměty bez lokality (inv. č. A 237567, A 237569, A 237571, A 237572, A 237716), ostatní (drobné) předměty z Jírovy tzv. A-řady obdržely při katalogizaci v padesátých letech 20. století inv. č. A 2461 – A 2485.

²² Odlitky byly zhotoveny v rozmezí uvedených dat (datum přinesení originálu/ datum vrácení originálu).

²³ Rozměry u nedochovaných předmětů jsou uvedeny podle údajů v inventářích Štorchovy archeologické sbírky.



Obr. 3. Sádrový odlitek keramické nádoby z Jírovy sbírky. Naleziště originálu: Praha-Dolní Chabry – cihelna. ÚPA FF UK. Foto a grafická úprava: I. Kyncl



Obr. 4. Sádrový odlitek keramické nádoby z Jírovy sbírky. Naleziště originálu: Praha-Libeň – na Rasáku. MMP. Foto a grafická úprava: I. Kyncl



Obr. 5. Sádrový odlitek keramické nádoby z Jírovy sbírky. Naleziště originálu: Praha-Ďáblice – Battistova cihelna. MMP. Foto a grafická úprava: I. Kyncl

uložení: MMP (Jírova sbírka), st. č. P 3437 (Jíra A 2188); identifikace formy v Jírově sbírce: st. č. F 20 – nenalezeno; vyobrazení v literatuře: *Jíra 1910*, tab. XIII:20. Komentář: Originál nádoby získal Štorch v roce 1906 z Battistovy cihelny v Ďáblicích. Totožný odlitek Jíra zhotovil také pro Štorcha.

(2) Samostatně zhotovený sádrový odlitek spodní části keramické „etážovitě“ nádoby s výzdobou NM, inv. č. H1-27966 (*obr. 6:1*); identifikace odlitku a jeho uložení: MMP (Jírova sbírka), st. č. P 3438 (Jíra A 2188) – nenalezeno; vyobrazení v literatuře: *Jíra 1910*, tab. XIII:19. Komentář: Totožný odlitek Jíra zhotovil také pro Štorcha.

(3) Samostatně zhotovený sádrový odlitek horní části keramické „etážovitě“ nádoby s výzdobou NM, inv. č. H1-27966 (*obr. 6:2*); identifikace odlitku a jeho uložení: MMP (Jírova sbírka), st. č. P 3439 (Jíra A 2188) – nenalezeno; vyobrazení v literatuře: *Jíra 1910*, tab. XIII:22. Komentář: Totožný odlitek Jíra zhotovil také pro Štorcha (*obr. 12*).

6. října 1906? (1906?)

(1) Sádrový odlitek popsáný Jírou jako „velká dvouuchá nádoba červená rázu únětického, či předúnětického“ (tzv. P-inventář – záznam P 3990; archiv OAS MMP – fond J. A. Jíra, sv. 2/III); naleziště originálu: Praha-Kobylisy – u domu paní Velnerové naproti Chvojově cihelně na Vlachovce; identifikace originálu: NM, inv. č. H1-28063 (Štorchova sbírka č. 639); identifikace odlitku a jeho uložení: MMP (Jírova sbírka), st. č. P 3990 (Jíra A 2197) – nenalezeno. Komentář: Část originálu nádoby získal Štorch spolu s dalšími střepy únětické kultury 11. května 1906 „v jámě těsně na západ od domu pí Velnerové proti číslu 167. Od kraje ulice podél cesty 13 m směrem do polí“, a to naproti Chvojově cihelně na Vlachovce (Sbírka starožitností Ed. Štorcha – záznam č. 639; LA PNP – fond Eduard Štorch, inv. č. 5559). V jedné ze Štorchových knih se objevila její fotografie (Štorch 1921, *obr. 22* uprostřed) i kresba (Štorch 1921, *obr. 24:3*).

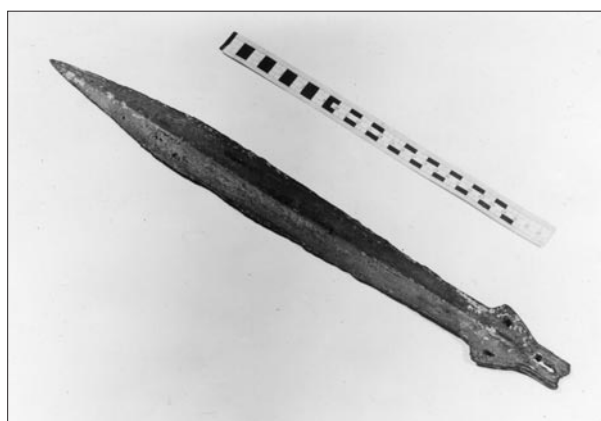


Obr. 6. Dobové fotografie nezvěštných sádrových odlitků keramických nádob (popř. jejich částí) z Jírovy sbírky. Naleziště originálů: 1–2 Praha-Ďáblice – Battistova cihelna; 3–4 Praha-Ďáblice – dům na pozemku starosty Stejskala (1, 2, 4 archiv OAS MMP – fond I. Kiekebuschová, sv. 6; 3 fotoarchiv OAS MMP – fond I. Kiekebuschová, foto A 29). Grafická úprava: M. Kafka

(2) Sádrový odlitek popsáný Jírou jako „nádobu, rázu terram, zdobená pícháním a vtačenými kroužky“ (tzv. P-inventář – záznam P 3991; archiv OAS MMP – fond J. A. Jíra, sv. 2/III; obr. 6:4); naleziště originálu: Praha-Ďáblice – dům na pozemku starosty Stejskala; identifikace originálu: „originál v majetku starosty ěáblického“ (tzv. P-inventář – záznam P 3991; archiv OAS MMP – fond J. A. Jíra, sv. 2/III); identifikace odlitku a jeho uložení: MMP (Jírova sbírka), st. č. P 3991 (Jíra A 2197) – nenalezeno; identifikace formy v Jírově sbírce: st. č. F 19 – nenalezeno. Komentář: Originál nádoby byl nalezen „při kopání základů domku na pozemku p. starosty Stejskala“ (Sbírka starožitností Ed. Štorcha – záznam č. 326; LA PNP – fond Eduard Štorch, inv. č. 5559), patrně pochází z kostrového hrobu. Totožný odlitek Jíra zhotovil také pro Štorcha.

(3) „Miska na pět nožkách, odlitek“ (tzv. PJ-inventář – záznam PJ 323; archiv OAS MMP – fond J. A. Jíra, sv. 3/II; obr. 6:3); naleziště originálu: Praha-Ďáblice – dům na pozemku starosty Stejskala; identifikace originálu: „orig. v majetku ěáblického starosty“ (tzv. PJ-inventář – záznam PJ 323; archiv OAS MMP – fond J. A. Jíra, sv. 3/II); identifikace odlitku a jeho uložení: MMP (Jírova sbírka), st. č. PJ 323 – nenalezeno; identifikace formy v Jírově sbírce: st. č. F 17 – nenalezeno. Komentář: Originál nádoby byl nalezen rovněž „při kopání základů domku na pozemku p. starosty Stejskala“ (Sbírka starožitností Ed. Štorcha – záznam č. 327; LA PNP – fond Eduard Štorch, inv. č. 5559), patrně pochází z kostrového hrobu. Totožný odlitek Jíra zhotovil také pro Štorcha.

(4) Odlitek bronzového meče s poškozeným zakončením jazykovité rukojeti (obr. 7); naleziště originálu: Praha-Ďáblice – panské pole; identifikace originálu: ÚPA FF UK, inv. č. 1064; identifikace odlitku a jeho uložení: MMP (Jírova sbírka), nevidováno – nenalezeno. Komentář: Originál meče (obr. 13:dole; srv. např. Štorch 1916, 73, obr. 21:1; týž 1921, 143, obr. 155:1; Schráníl 1928, 167, Taf. 30:4; Novák 1975, 24, Taf. 17:114) byl vyorán na poli velkostatku řádu křižovníků s červenou hvězdou v ěáblicích a zachráněn správcem velkostatku J. Kulichem. Od něj ho sice získal Štorch, nikoliv ale do svého vlastnictví. Zřejmě právě proto si nechal vyrobit odlitek, neboť musel meč vrátit. A Jíra si zároveň zhotovil odlitek také pro sebe. Generál-velmistr rytířského řádu křižovníků s červenou hvězdou originál meče odevzdal 3. března 1907 Luboru Niederlovi pro prehistorickou sbírku Karlo-Ferdinandovy univerzity (blíže Hlava – Tisucká 2014, 373–374). Odlitek, který si ponechal Jíra, je dnes ztracen, ovšem prokazatelně existoval. V roce 1911 psal Jíra v jednom z dopisů Josefu Ladislavu Píčoví: „Právě mě napadá, že jsem ten ěáblický bronzový meč nezapsal do seznamu. Mám odlitek téhož meče provedený v bronzu, jsem ochoten na přání tento odlitek darovati Museu.“ (dopis J. A.



Obr. 7. Dobová fotografie odlitku bronzového meče z Jírovy sbírky. Naleziště originálu: Praha-Ďáblice – panské pole (fotoarchiv OAS MMP – fond I. Kiekebuschová, foto A 284). Grafická úprava: M. Kafka

Jíry J. L. Píčoví, 23. března 1911; Archiv NM – fond J. L. Pič, karton 7, inv. č. 418). K tomu však zjevně nedošlo, neboť v letech 1944–1945 byl meč zachycen na jedné z fotografií při dokumentaci Jírovy sbírky, jež již tehdy byla součástí pražského městského muzea (obr. 7). To je však poslední zachycená stopa.

4.3.2. Štorchova sbírka

Artefakty, jež se staly součástí Štorchovy sbírky, lze v principu rozdělit na (a) originální předměty darované Jírou, (b) odlitky předmětů z Jírovy sbírky, (c) odlitky předmětů zapůjčených Jírovi k rekonstrukci či přímo k zhotovení odlitků-kopíí. Obdobně jako u Jírovy sbírky jsou nálezy rozčleněny podle dat získání artefaktů, v jejich rámci jsou jednotlivé položky uspořádány podle evidenčních čísel Štorchovy sbírky.

4.3.2.1. Nálezy věnované Jírou

Jediným pramenem, z něhož je možné čerpat údaje o předmětech věnovaných Štorchovi od Jíry, jsou inventáře Štorchovy archeologické sbírky. V nich je uvedeno devět originálních předmětů, jež pocházely z Jírovy sbírky. Zato Jíra se o darech Štorchovi ve svých deníkových záznamech nikde nezmiňuje. V jeho podrobných záznamech z roku 1906 je ovšem vložen lístek se schematickými kresbami osmi předmětů, jež lze bezpečně ztotožnit s předměty věnovanými Štorchovi (obr. 8).

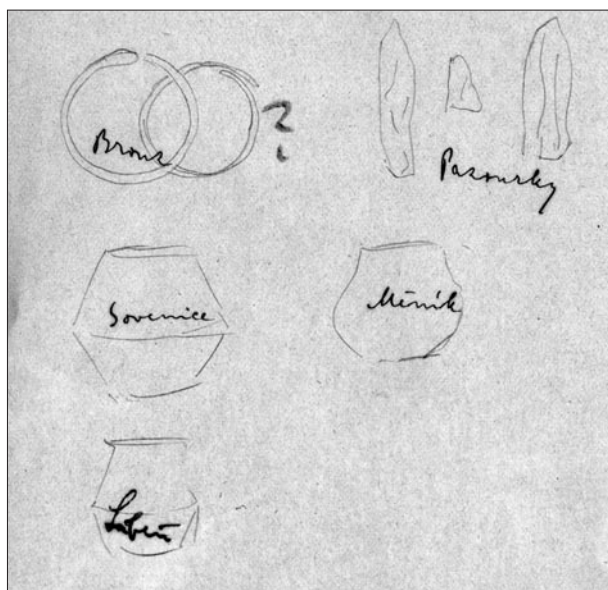
dar 13./14. března 1906

(1) Bronzový drátěný náramek, průměr 58 mm; naleziště: Čechy; identifikace v Štorchově sbírce: č. 76 (jako datum získání uveden 14. květen 1906); identifikace v Jírově sbírce: st. č. P 107 (Jíra A XVIII); současné uložení: NM, inv. č. H1-28254 – nenalezeno. Komentář: Náramek Jíra koupil někdy v letech 1897–1898 od pražského starožitníka Wilhelma Trinkse, údajně pocházel odkudsi z Čech. Tato lokalizace je zapsána rovněž v původním inventáři Štorchovy sbírky (Sbírka starožitností Ed. Štorcha – záznam č. 76; LA PNP – fond Eduard Štorch, inv. č. 5559) i ve verzi z roku 1925 (Katalog sbírky Ed. Štorcha v Praze – záznam č. 76; archiv OPAS NM). V evidenci prehistorické sbírky Národního muzea je ovšem náramek uveden s nesprávnou lokalizací Praha-Libeň – u sokolovny a pod tímto nalezištěm v ní figuruje doposud. Původ tohoto nedopatření lze snadno vysvětlit – předchozí záznam ve Štorchových inventářích (č. 75) se totiž týká právě libeňské lokality; při přenosu informací z inventáře Štorchovy sbírky do muzejní inventární knihy tudíž zjevně došlo k omylu.

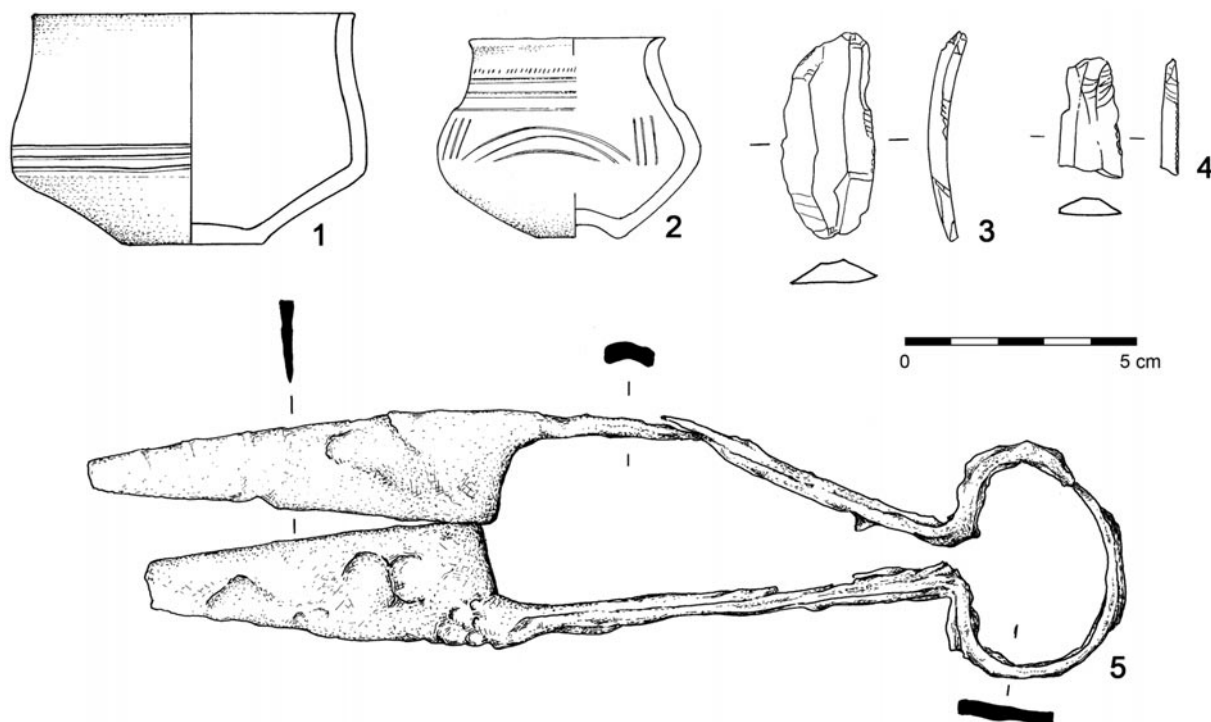
(2) Bronzový náramek se zoomorfním zakončením tzv. na hrotitou (?) západku, průměr 45 mm; naleziště: Čechy; identifikace v Štorchově sbírce: č. 84 (jako datum získání uveden 14. květen 1906); identifikace v Jírově sbírce: st. č. P 106 (Jíra A XVIII); současné uložení: NM, inv. č. H1-28253 – nenalezeno. Komentář: Rovněž tento náramek Jíra koupil někdy v letech 1897–1898 od pražského starožitníka Wilhelma Trinkse, údajně pocházel odkudsi z Čech. Tato lokalizace je zapsána také v původním inventáři Štorchovy sbírky (Sbírka starožitností Ed. Štorcha – záznam č. 84; LA PNP – fond Eduard Štorch, inv. č. 5559) i ve verzi z roku 1925 (Katalog sbírky Ed. Štorcha v Praze – záznam č. 84; archiv OPAS NM). V evidenci prehistorické sbírky Národního muzea je ovšem náramek uveden s nesprávnou lokalizací Most a pod tímto nalezištěm v ní figuruje doposud. Původ tohoto nedopatření lze snadno vysvětlit – v předchozím i následném záznamu ve Štorchových inventářích (č. 83, 85) jsou totiž zapsány nálezy z Mostu; při přenosu informací z inventáře Štorchovy sbírky do muzejní inventární knihy tudíž zjevně došlo i v tomto případě k omylu.

(3) Keramická tuhovaná nádoba; naleziště: Praha-Libeň – vrch Libušák; identifikace v Štorchově sbírce: č. 197 (jako datum získání uveden 14. březen 1906); identifikace v Jírově sbírce: st. č. P 1498 (Jíra A 561); současné uložení: ?. Komentář: Jíra ve svých záznamech uvedl, že nádobu získal 25. května 1898 od nejmenovaného obecního tajemníka v Libni (tzv. A-inventář – záznam A 561; archiv OAS MMP – fond J. A. Jíra, sv. 1/XI). Podle původního inventáře Štorchovy sbírky nádobu vykopal J. Šebek v roce 1890 (Sbírka starožitností Ed. Štorcha – záznam č. 197; LA PNP – fond Eduard Štorch, inv. č. 5559). Štorchovi se v tomto případě zjevně dodatečně podařilo získat upřesňující informace o roku nálezu a osobě objevitele. Vzhledem k jeho působení v Libni to ostatně není překvapivé a jeho údaje lze považovat za věrohodné.

(4) Železné deformované pružinové nůžky (hrot jednoho z ramen je odlomený), celková délka 223 mm, délka dochovaného ramene 88,8 mm, výška omegovitého oblouku 21 mm, šířka omegovitého oblouku 52 mm



Obr. 8. Jírovy náčrty některých artefaktů, jež daroval Eduardu Štorchovi (archiv OAS MMP – fond J. A. Jíra, sv. 25/II). Grafická úprava: M. Kafka



Obr. 9. Předměty ze Štorchovy sbírky, darované Josefem Antonínem Jírou. 1 Sovenice (okr. Mladá Boleslav); 2 Měník (okr. Hradec Králové); 3 Předmostí (okr. Přerov); 4 Praha-Neibušice – cihelna Jenerálka; 5 Praha-Libeň – řečiště Vltavy. NM. Kresby: M. Fábiková; grafická úprava: M. Kafka

(obr. 9:5); naleziště: Praha-Libeň – řečiště Vltavy; identifikace v Štorchově sbírce: č. 299 (jako datum získání uveden 14. květen 1906); identifikace v Jírově sbírce: st. č. P 1497 (Jíra A 561/I); současné uložení: NM, inv. č. H1-28258. Komentář: Jíra získal nůžky do své sbírky 25. května 1898 od nejmenovaného obecního tajemníka v Libni (tzv. A-inventář – záznam A 561/I; archiv OAS MMP – fond J. A. Jíra, sv. 1/XI). V literatuře je jako první zmínil Helmut Preidel ve své dvousvazkové syntéze o germánském osídlení Čech (Preidel 1930a, 270; týž 1930b, 220), stručná informace o jejich existenci se objevila také v soupisové části nalezišť z doby římské a stěhování národů v *Pravěké Praze* (Droberjar 2005, 832 – Libeň 11).

dar 28. března 1906

(1) Drobný keramický okřín s výzdobou, průměr okraje 67 mm, průměr dna 23 mm, výška 52 mm (obr. 9:1); naleziště: Sovenice (okr. Mladá Boleslav); identifikace v Štorchově sbírce: č. 254; identifikace v Jírově sbírce: ?; současné uložení: NM, inv. č. H1-28143; vyobrazení v literatuře: Vokolek 2003, tab. 335:20; Hlava 2016, obr. 6:7. Komentář: Nádobu pochází z lužického pohřebiště v Sovenicích na Mnichovohradištsku, objeveného v roce 1886. Jíra ji získal spolu s více než dvacátkou dalších nádob z této lokality od svého přítele Aloise Ševčíka na přelomu let 1893 a 1894. Přesná identifikace evidenčního čísla Jírovy sbírky dnes již není možná (podrobně Hlava 2016).

(2) Drobné keramické osudí s výzdobou, průměr okraje 42 mm, průměr dna 15 mm, výška 44 mm (obr. 9:2); naleziště: Měník (okr. Hradec Králové); identifikace v Štorchově sbírce: č. 255; identifikace v Jírově sbírce: st. č. P 958 (Jíra A 217); současné uložení: NM, inv. č. H1-28096. Komentář: Jíra nádobu získal 26. května 1895 od svého spolužáka z vysokoškolských studií Josefa Slavíka, s největší pravděpodobností pochází z pohřebiště západně od obce na parcele č. 498, prokopávaného od roku 1888 (Hlava – Klimešová Bačová – Šída 2012, 106).

(3) Štípaná industrie – čepel s postranní retuší (na spodní straně bílá patina), délka 44,2 mm, šířka 20,6 mm, výška 7,4 mm (obr. 9:3); naleziště: Předmostí (okr. Přerov) – Chromečkův hliník; identifikace v Štorchově sbírce: č. 285; identifikace v Jírově sbírce: ?; současné uložení: NM, inv. č. H1-28221; vyobrazení v literatuře: Štorch 1921, obr. 35:karton uprostřed – nahoře uprostřed. Komentář: Artefakt lze identifikovat na fotografii kamenných nástrojů ze Štorchovy sbírky (Štorch 1921, obr. 35:karton uprostřed – nahoře uprostřed), a to díky originálu této fotografie v Štorchově pozůstalosti (archeologické album č. 1; LA PNP – fond Eduard Štorch, inv. č. 11652) a jejímu porovnání s Jírovým nákresem (obr. 8). Jíra měl ve své sbírce mj. více než 200 kusů paleolitické štípané industrie z moravského Předmostí (st. č. P 2039 – P 2229, P 4482 – P 4488, P 5517 – P 5525), které získal především od Vlasty Havelkové v roce 1897 (ale také od Karla Jaroslava Mašky v roce 1912 a obchodníka se starožitnostmi Josefa Ginze v roce 1897). Při katalogizaci nálezů z Jírovy sbírky v padesátých letech 20. století byla většina artefaktů z Předmostí nově evidována bez vazby na původní Jírovu evidenci; přesná identifikace původního evidenčního čísla Jírovy sbírky u artefaktu věnovaného Štorchovi není dnes již i z tohoto důvodu možná.

(4) Štípaná industrie – čepel, délka 40 mm; naleziště: Předmostí (okr. Přerov) – Chromečkův hliník; identifikace v Štorchově sbírce: č. 286; identifikace v Jírově sbírce: ?; současné uložení: ÚPA FF UK, neevidováno – nenalezeno;

vyobrazení v literatuře: *Štorch 1921*, obr. 35:karton uprostřed – nahoře vpravo. Komentář: Artefakt lze identifikovat na fotografii kamenných nástrojů ze Štorchovy sbírky (*Štorch 1921*, obr. 35:karton uprostřed – nahoře vpravo), a to díky originálu této fotografie v Štorchově pozůstalosti (archeologické album č. 1; LA PNP – fond Eduard Štorch, inv. č. 11652) a jejímu porovnání s Jírovým nákresem (*obr. 8*). Podle záznamu v původním inventáři Štorchovy archeologické sbírky byla čepel darována zřejmě ještě před I. světovou válkou univerzitní sbírce. Přesná identifikace původního evidenčního čísla v Jírově sbírce není ani v tomto případě možná.

(5) Štípaná industrie – čepel s vrubem (na spodní straně bílá patina), délka 25,8 mm, šířka 13,4 mm, výška 3,5 mm (*obr. 9:4*); naleziště: Praha-Nebošice – cihelna Jenerálka; identifikace v Štorchově sbírce: č. 287; identifikace v Jírově sbírce: ?; současné uložení: NM, inv. č. H1-28222; vyobrazení v literatuře: *Štorch 1921*, obr. 35:karton uprostřed – nahoře vlevo. Komentář: Artefakt lze rozpoznat na fotografii kamenných nástrojů ze Štorchovy sbírky (*Štorch 1921*, obr. 35:karton uprostřed – nahoře vlevo), a to díky originálu této fotografie v Štorchově pozůstalosti (archeologické album č. 1; LA PNP – fond Eduard Štorch, inv. č. 11652) a jejímu porovnání s Jírovým nákresem (*obr. 8*). Při nedávném komplexním zpracování paleolitické štípané industrie z cihelny Jenerálky v Jírově sbírce nebylo k dispozici pouze šest artefaktů, z toho však jen u čtyř neexistovala žádná obrazová dokumentace (*Šída 2010, 272*). Čepel identifikovaná v Štorchově sbírce (a ve sbírce Národního muzea) tudíž počet nezvěstných artefaktů snižuje o jednu položku, přesná identifikace evidenčního čísla Jírovy sbírky dnes již ovšem není možná.

4.3.2.2. Odlitky keramických nádob z Jírovy sbírky darované Štorchovi

Patrně jako ukázkou svých restaurátorských schopností daroval Jíra Štorchovi tři odlitky keramických nádob, jež měl zřejmě připravené k příležitostnému použití. Je zajímavé, že se objevují pouze v původním inventáři Štorchovy archeologické sbírky.

dar 13./14. března 1906

(1) Sádrový odlitek zdobeného keramického džbánu jordanovské kultury; naleziště originálu: Praha-Dejvice – Reiserova pískovna; identifikace v Štorchově sbírce: č. 67 (jen v původním inventáři; datum získání neuvedeno); identifikace originálu v Jírově sbírce: st. č. PJ 44 = Kiekebuschová M 1480; současné uložení odlitku: ? Komentář: Originál nádoby pochází ze žárového hrobu jordanovské kultury, odkrytého na počátku roku 1898 v prostoru dejvické Reiserovy pískovny (*Dobeš – Kostka – Popelka 2010, 295, obr. 4:3*).

(2) Sádrový odlitek keramické nádoby kultury s lineární keramikou s plastickou výzdobou; naleziště originálu: Praha-Liboc – Šárka (Šestákova skála); identifikace v Štorchově sbírce: č. 251 (jen v původním inventáři; jako datum získání uveden 14. březen 1906); identifikace originálu v Jírově sbírce: st. č. P 5032 = Kiekebuschová M 208; současné uložení odlitku: ?; identifikace formy v Jírově sbírce: st. č. F 9 – nenalezeno; vyobrazení v literatuře: *Štorch 1921*, obr. 9:nahoře vpravo. Komentář: Originál nádoby pochází z výkopů bratrů Ševčíkových v roce 1901, Jíra jej získal spolu s celou jejich sbírkou teprve v roce 1908. Již dříve si ovšem vyrobil formu a minimálně jeden odlitek – zřejmě právě tuto nádobu „půjčenou mi k odliť“ mu totiž 4. září 1901 přinesl Gustav Ševčík (tzv. A-inventář – záznam A 1206; archiv OAS MMP – fond J. A. Jíra, sv. 1/XVIII). V Jírově sbírce se do dnešních dnů dochoval další sádrový odlitek této nádoby, ovšem v podobě pouhého neobarveného bílého polotovaru. Je to jediný dochovaný polotovar sádrového odlitku zhotovený Jírou.

(3) Sádrový odlitek keramické nádoby kultury s lineární keramikou s rytou výzdobou (*obr. 10:vpravo*); naleziště originálu: Praha-Veleslavín – cihelna Vídeňské bankovní jednoty; identifikace v Štorchově sbírce: č. 277 (jen v původním inventáři; jako datum získání uveden 14. květen 1906); identifikace originálu v Jírově sbírce: st. č. PJ 14 (*obr. 10:vlevo*); současné uložení odlitku: ÚPA FF UK, neevidováno; vyobrazení v literatuře: *Štorch 1921*, obr. 9:nahoře vlevo. Komentář: Štorch daroval odlitek 3. listopadu 1951 univerzitní sbírce.

4.3.2.3. Odlitky/kopie předmětů zhotovené pro Štorcha

V původním inventáři Štorchovy archeologické sbírky lze identifikovat celkem sedmnáct odlitků-kopíí keramických nádob a bronzových předmětů, jež zhotovil Jíra z artefaktů přinesených Štorchem, popř. vytvořil je speciálně pro Štorcha. Stojí za povšimnutí, že fotografie dvou odlitků se objevily v obrazové příloze knihy Albína Stockého *Pravěk země České. Díl I. Věk kamenný* zároveň s originály, uloženými tehdy v Jírově sbírce (Stocký 1926, tab. LXXV:13,15, LXXVI:15,17). Zbývá dodat, že fyzická existence odlitků uložených v Národním muzeu nemohla být ověřena.

9. dubna/28. června 1906 [srv. část 4.3.1.1. – dar 28. června 1906]

(1) Sádrový odlitek keramického šálku; naleziště originálu: Praha-Kobylisy – Ženiškova cihelna; identifikace v Štorchově sbírce: č. 256; identifikace originálu: MMP (Jírova sbírka), st. č. P 3429 (dar od Štorcha); současné uložení odlitku: NM, inv. č. H1-28019; vyobrazení v literatuře: *Štorch 1921*, obr. 22:dole 2. zprava.

(2) Sádrový odlitek keramického šálku s odlomeným uchem; naleziště originálu: Praha-Kobylisy – Ženiškova cihelna; identifikace v Štorchově sbírce: č. 257; identifikace originálu: MMP (Jírova sbírka), st. č. P 3430 (dar od Štorcha); současné uložení odlitku: ?

(3) Sádrový odlitek keramického šálku s odlomeným uchem; naleziště originálu: Praha-Kobylisy – Ženiškova cihelna; identifikace v Štorchově sbírce: č. 260; identifikace originálu: MMP (Jírova sbírka), st. č. P 3431 (dar od Štorcha); současné uložení odlitku: NM, inv. č. H1-28176; vyobrazení v literatuře: *Štorch 1921*, obr. 22:dole vlevo.



Obr. 10. Originál keramické nádoby z Jírovy sbírky (vlevo) a její sádrový odlitek ze Štorchovy sbírky (vpravo). Naleziště originálu: Praha-Veleslavín – cihelna Vídeňské bankovní jednoty. MMP (vlevo); ÚPA FF UK (vpravo). Foto a grafická úprava: I. Kyncl



Obr. 12. Sádrový odlitek části keramické nádoby ze Štorchovy sbírky. Naleziště originálu: Praha-Ďáblice – Battistova cihelna. ÚPA FF UK. Foto a grafická úprava: I. Kyncl



Obr. 11. Originál keramické nádoby z Jírovy sbírky (vlevo) a její sádrový odlitek ze Štorchovy sbírky (vpravo). Naleziště originálu: Praha-Kobylisy – Ženíškovo pole. MMP (vlevo); ÚPA FF UK (vpravo). Foto a grafická úprava: I. Kyncl

Obr. 13. Odlitek bronzového meče ze Štorchovy sbírky (nahore) a originál ze sbírky Univerzity Karlovy (dole). Naleziště originálu: Praha-Ďáblice – panské pole. MMP (nahore); ÚPA FF UK (dole). Foto a grafická úprava: I. Kyncl



Obr. 14. Odlitky nádob terra sigillata z Jírovy sbírky (vlevo) a ze Štorchovy sbírky (vpravo). Naleziště střepů, z nichž byl převzat jeden z motivů: Praha-Bubeneč – Mauthnerova továrna a pískovna. MMP (vlevo); ÚPA FF UK (vpravo). Foto a grafická úprava: I. Kyncl



(4) Sádřový odlitek keramického poháru; naleziště originálu: Praha-Kobylysy – Ženíškovo pole; identifikace v Štorchově sbírce: č. 419; identifikace originálu: MMP (Jírova sbírka), st. č. P 3426 (dar od Štorcha; *obr. 11:vlevo*); současné uložení odlitku: NM, inv. č. H1-27982 (neevidovaný odlitek nádoby se nachází ve sbírce ÚPA FF UK – možná jde o (zatoulaný) odlitek ze sbírky Národního muzea?); *obr. 11:vpravo*); identifikace formy v Jírově sbírce: st. č. F 11 – nenalezeno; vyobrazení v literatuře: *Stocký 1926*, tab. LXXVI:17; *Štorch 1921*, obr. 22:uprostřed vlevo.

(5) Sádřový odlitek zdobeného keramického poháru; naleziště originálu: Praha-Kobylysy – Ženíškovo pole; identifikace v Štorchově sbírce: č. 424; identifikace originálu: MMP (Jírova sbírka), st. č. P 3427 (dar od Štorcha); současné uložení odlitku: NM, inv. č. H1-27981; identifikace formy v Jírově sbírce: st. č. F 10 – nenalezeno; vyobrazení v literatuře: *Stocký 1926*, tab. LXXVI:15; *Štorch 1921*, obr. 22:uprostřed 2. zleva.

(6) Sádřový odlitek keramického šálku; naleziště originálu: Praha-Kobylysy – Ženíškova cihelna; identifikace v Štorchově sbírce: č. 430; identifikace originálu: MMP (Jírova sbírka), st. č. P 3428 (dar od Štorcha); současné uložení odlitku: NM, inv. č. H1-28020; vyobrazení v literatuře: *Štorch 1921*, obr. 22:dole 2. zleva.

30. srpna/29. září 1906 [srv. část 4.3.1.2. – 30. srpna/29. září 1906]

(1) Sádřový odlitek keramické „etážovité“ nádoby s výzdobou; naleziště originálu: Praha-Ďáblice – Battistova cihelna; identifikace v Štorchově sbírce: ?; identifikace originálu: NM, inv. č. H1-27966 (Štorchova sbírka č. 129); současné uložení odlitku: ?; identifikace formy v Jírově sbírce: st. č. F 20 – nenalezeno. Komentář: Totožný odlitek Jíra zhotovil také pro sebe (*obr. 5*).

(2) Samostatně zhotovený sádřový odlitek spodní části keramické „etážovité“ nádoby NM, inv. č. H1-27966; identifikace v Štorchově sbírce: ?; současné uložení odlitku: ?. Komentář: Totožný odlitek Jíra zhotovil také pro sebe (*obr. 6:1*).

(3) Samostatně zhotovený sádřový odlitek horní části keramické „etážovité“ nádoby NM, inv. č. H1-27966 (*obr. 12*); identifikace v Štorchově sbírce: ?; současné uložení odlitku: ÚPA FF UK, inv. č. 334 (přír. č. B 11). Komentář: Štorch daroval odlitek v roce 1906 univerzitní sbírce. Totožný odlitek Jíra zhotovil také pro sebe (*obr. 6:2*).

6. října 1906/? (1906?) [srv. část 4.3.1.2. – 6. října 1906/? (1906?)]

(1) Odlitek bronzového meče s poškozeným zakončením jazykovité rukojeti (*obr. 13:nahoře*); naleziště originálu: Praha-Ďáblice – panské pole; identifikace v Štorchově sbírce: č. 230 (jen v původním inventáři); identifikace originálu: ÚPA FF UK, inv. č. 1064 (*obr. 13:dole*); současné uložení odlitku: MMP, inv. č. A 237677 (přír. č. A 4/1985-77). Komentář: Odlitek ďáblického meče zhotovil Jíra pro Štorcha na podzim 1906, Štorch jej v roce 1951 věnoval Muzeu hlavního města Prahy (*Hlava – Tisucká 2014*, 373–374). Totožný odlitek Jíra zhotovil také pro sebe (*obr. 7*).

(2) Sádřový odlitek zdobeného džbánu; naleziště originálu: Praha-Ďáblice – dům na pozemku starosty Stejskala; identifikace v Štorchově sbírce: č. 326; identifikace originálu: „originál v majetku starosty ďáblického“ (tzv. P-inventář – záznam P 3991; archiv OAS MMP – fond J. A. Jíra, sv. 2/III); současné uložení odlitku: NM, inv. č. H1-28040. Komentář: Totožný odlitek Jíra zhotovil také pro sebe (*obr. 6:4*).

(3) Sádřový odlitek misky na pěti nožkách; naleziště originálu: Praha-Ďáblice – dům na pozemku starosty Stejskala; identifikace v Štorchově sbírce: č. 327; identifikace originálu: „orig. v majetku ďáblického starosty“ (tzv. PJ-inventář – záznam PJ 323; archiv OAS MMP – fond J. A. Jíra, sv. 3/II); současné uložení odlitku: NM, inv. č. H1-28041. Komentář: Totožný odlitek Jíra zhotovil také pro sebe (*obr. 6:3*).

22. listopadu 1906/? (1906?)

(1) Sádřový odlitek tulipánovitého poháru; naleziště originálu: Praha-Libeň – Balabenka; identifikace v Štorchově sbírce: č. 526; identifikace originálu: ÚPA FF UK, přír. č. B 30; současné uložení odlitku: NM, inv. č. H1-28000; vyobrazení v literatuře: *Stocký 1926*, tab. CVII:11. Komentář: Originál nádoby byl původně uložen ve sbírce Emanuela Mikše (tj. musel být nalezen před rokem 1900, kdy Mikš zemřel), univerzitní sbírce jej zřejmě daroval Karel Buchtela. Na podzim 1906 rekonstruoval pohár Jíra a při té příležitosti si zhotovil jeho odlitek (MMP, st. č. P 3441 – nyní inv. č. A 207118); totožný odlitek vyrobil také pro Štorcha, jemuž jej věnoval v roce 1907 (blíže *Kostka 2011*, 1200–1201).

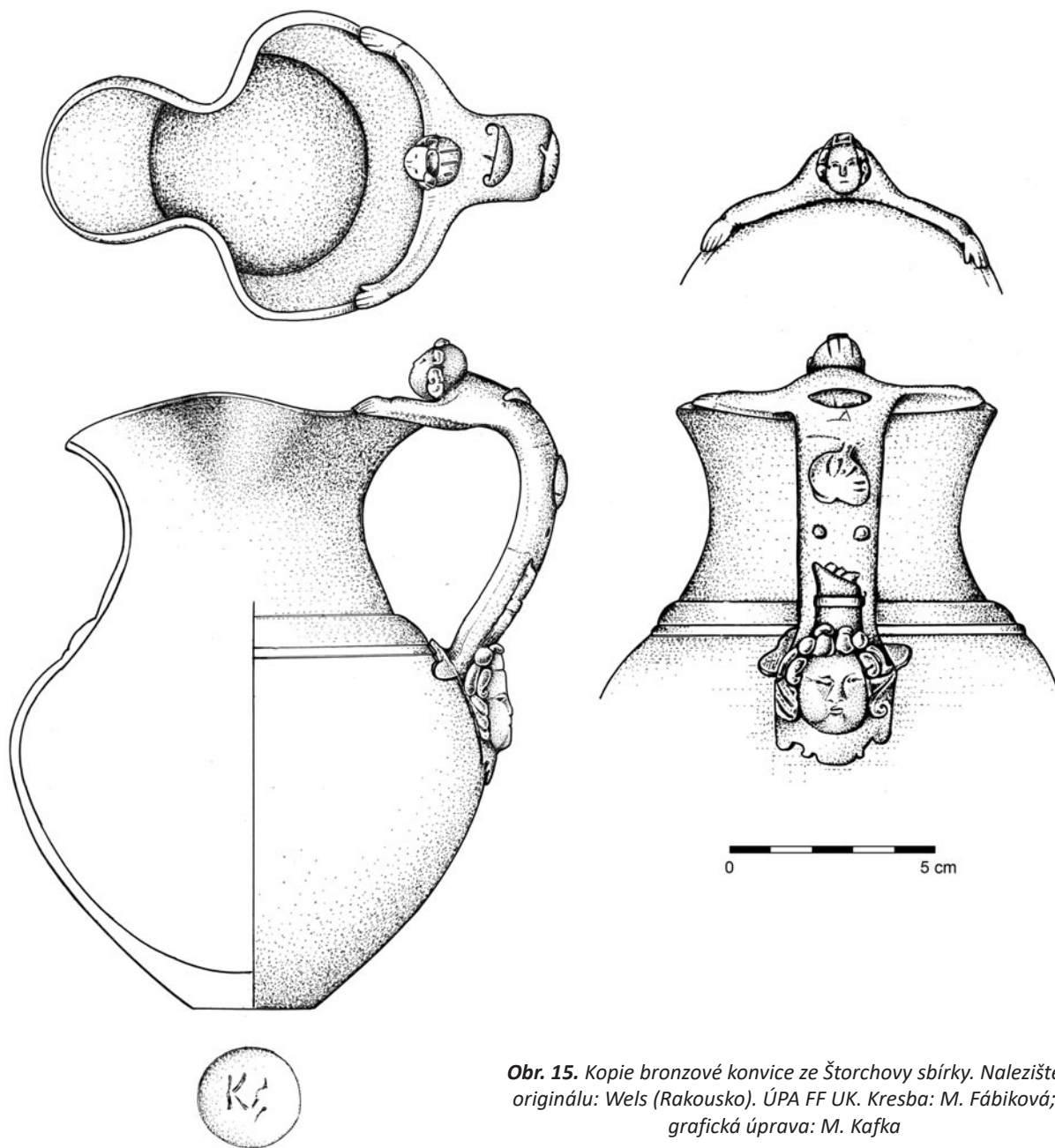
25. listopadu 1906/? (1906?)

(1) Sádřový odlitek nezdobeného zvoncovitého poháru; naleziště originálu: Praha-Hloubětín – Felixova pískovna; identifikace v Štorchově sbírce: č. 701a; identifikace originálu: NM, inv. č. H1-25956; současné uložení odlitku: NM, inv. č. H1-27998. Komentář: V listopadu 1906 si Jíra vypůjčil od Karla Buchtely čtyři nádoby z kostrového hrobu kultury zvoncovitých pohárů z Felixovy pískovny v Hloubětíně. Ze všech si zhotovil odlitky, ze dvou nádob vyrobil odlitky také pro Štorcha – mj. z jednoho z nezdobených zvoncovitých pohárů (originální nádoba – viz např. *Stocký 1926*, 183, tab. CXX:6; *Turek 2005*, 66, tab. I:1).

(2) Sádřový odlitek misky na čtyřech nožkách; naleziště originálu: Praha-Hloubětín – Felixova pískovna; identifikace v Štorchově sbírce: č. 701b; identifikace originálu: NM, inv. č. H1-25957; současné uložení odlitku: NM, inv. č. H1-27999. Komentář: V listopadu 1906 si Jíra vypůjčil od Karla Buchtely čtyři nádoby z kostrového hrobu kultury zvoncovitých pohárů z Felixovy pískovny v Hloubětíně. Ze všech si zhotovil odlitky, ze dvou nádob vyrobil odlitky také pro Štorcha – mj. z misky na čtyřech nožkách (originální nádoba – viz např. *Stocký 1926*, 183, tab. CXX:7; *Turek 2005*, 66, tab. II).

jaro 1908 (?)/? (1908?)

(1) Sádřový odlitek nádoby terra sigillata (*obr. 14:vpravo*); naleziště originálů: Praha-Bubeneč – Mauthnerova továrna a pískovna; identifikace v Štorchově sbírce: č. 998 (jen v původním inventáři); identifikace originálů: Jíra při výrobě odlitku použil mj. výzdobný motiv ze dvou střepů ze své sbírky – MMP (Jírova sbírka), st. č. T 14, T 15 (Jíra



Obr. 15. Kopie bronzové konvice ze Štorchovy sbírky. Naleziště originálu: Wels (Rakousko). ÚPA FF UK. Kresba: M. Fábíková; grafická úprava: M. Kafka

A 473b; srv. *Halama 2007*, 203, obr. 6:1-2); současné uložení odlitku: ÚPA FF UK, neevidováno. Komentář: V roce 1908 Jíra zřejmě zhotovil dva různé odlitky nádob terra sigillata – jednu si ponechal (*obr. 14:vlevo*), druhou věnoval Štorchovi (*obr. 14:vpravo*). Ten svůj odlitek daroval 20. prosince 1949 univerzitní sbírce.

bez data

(1) Kopie bronzové konvice typu Eggers 124 (*obr. 15*); naleziště originálu: Wels (Rakousko); identifikace v Štorchově sbírce: č. 997 (jen v původním inventáři); identifikace originálu: MMP (Jírova sbírka), st. č. P 1061 (Jíra A 169); současné uložení kopie: ÚPA FF UK, neevidováno; vyobrazení v literatuře: *Novotný 1955*, obr. 15. Komentář: Originál bronzové konvice získal Jíra v dubnu 1894 od svého spolužáka z vysokoškolských studií Vratislava Václava Tomka. Nádoba byla v květnu 1945 zničena v Mníšku pod Brdy, kde byla v závěru II. světové války přechodně deponována spolu s částí někdejší Jírovy archeologické sbírky. V letech 1944–1945 byla ovšem fotograficky zdokumentována (*Hlava 2010a*, obr. 21). Není jasné, kdy Jíra zhotovil kopii, ani není zřejmé, kdy ji daroval Štorchovi. Zato je jisté, že Štorch ji 20. prosince 1949 daroval univerzitní sbírce (srv. *Hlava – Tisucká 2014*, 374–375). Kopie bronzové konvice kolovala v literatuře více než půl století nedopatřením jako nálezy z Prahy-Bubenče a posloužila k vykonstruování hypotetického bohatého hrobu č. III (srv. např. *Břeň 1953*, 519; *Novotný 1955*, 230, 254–255, obr. 15; *Motýková-Šneidrová 1963*, 45; *Lichardus 1984*, 123), omyl byl rozpoznán teprve nedávno (*Droberjar 2014*, 397 – pozn. 1).

5. ZÁVĚR

Výměny nálezů tvořily (nejen) na přelomu 19. a 20. století standardní součást vztahů mezi prehistoriky-sběrateli. Z tohoto pohledu představují výše popsané události jen nepatrný výsek z dějin české archeologie. Přesto si podle mého soudu zaslouží samostatnou pozornost.

Patrně nejzajímavějším aspektem výměn mezi Jírou a Štorchem jsou odlitky-kopie keramických nádob a kovových artefaktů. Zdánlivě bezcenné odlitky-kopie totiž mohou v řadě případů představovat jediný pozůstatek po ztracených/nezvěstných originálních předmětech, a tvořit tak do jisté míry jejich náhradu. A v některých výše zmíněných případech to vskutku platí. Připomeňme, že originály dvou nádob z Battistovy cihelny v Dáblicích zmizely ve sbírce libeňského starosty Stejskala, ovšem díky Jírovi (a Štorchovi) jsou k dispozici alespoň jejich sádrové odlitky, popř. jejich dobové fotografie (obr. 6:3–4). Zcela specifický je případ bronzové konvice typu Eggers 124 z rakouského Welsu – z hlediska studia tvaru a výzdoby představuje dochovaná kopie plnohodnotnou náhradu za nezvěstný/zničený originál (obr. 15).

Z českých zemí by ostatně bylo možné uvést obdobných příkladů celou řadu. Zmiňme alespoň dva. Pouze jako odlitek je dnes dochována tzv. podbabská lebka, jež byla jistý čas považována za paleolitickou (ve skutečnosti pochází z doby stěhování národů; srv. *Sklenář 2005*, 32–33; *týž 2008*, obr. 22).²⁴ A nezvěstné je dnes rovněž antropomorfní zakončení rukojeti meče z moravského oppida Staré Hradisko (*Meduna 1961*, Taf. 1:9) – šťastnou souhrou okolností byl ale někdy v padesátých letech 20. století zhotoven pro muzeum v Olomouci jeho odlitek, jenž byl na počátku tohoto století objeven v tzv. třínácté komnatě tamějšího depozitáře (*Čižmářová 2004*, 40).

LITERATURA

- Babor, J. 1916:* Doba paleolithická. In: E. Štorch, *Praha v pravěku*. Praha, 5–9.
- Babor, J. – Štorch, E. 1907:* První jistý nález diluvialních kostí lidských v Čechách, *Vesmír* 36, 312–314.
- Břeň, J. 1953:* Kostrové hroby starší doby římské v Čechách, *Archeologické rozhledy* 5, 515–529.
- Buchvaldek, M. – Havel, J. – Kovářik, J. 1991:* Katalog šňůrové keramiky v Čechách VI. Praha. *Praehistorica* 17. Praha, 151–205.
- Čermák, K. 1895–96:* Konservování starožitností z látek neorganických, *Věstník československých muzeí a spolků archeologických* 1, 39–42, 52–55, 71–72, 87–88.
- Čižmářová, J. 2004:* Encyklopedie Keltů na Moravě a ve Slezsku. Praha.
- Dobeš, M. – Kostka, M. – Popelka, M. 2010:* Žárové hroby jordanovské kultury z Prahy-Bubenče a Dejvic, *Archaeologica Pragensia* 20, 294–316.
- Droberjar, E. 2005:* Praha germánská. Doba římská a doba stěhování národů. In: M. Lutovský – L. Smejtek a kol., *Pravěká Praha*. Praha, 777–841.
- Droberjar, E. 2014:* Bohatý labsko-germánský kostrový hrob lübsowského typu z Prahy-Bubenče (hrob III). Nové poznatky k interpretaci nálezu z roku 1948, *Archaeologica Pragensia* 22, 397–443.
- Fridrichová, M. – Koutecký, D. – Slabina, M. 1999:* Die Gräberfelder der Bylaner Kultur in Praha – III. Teil, *Památky archeologické* 90, 319–397.
- Halama, J. 2007:* Nálezy terry sigillaty v Čechách. In: E. Droberjar – O. Chvojka (edd.), *Archeologie barbarů 2006. Archeologické výzkumy v jižních Čechách – Supplementum 3*. České Budějovice, 195–240.
- Hlava, M. 2010a:* Archeologická sbírka J. A. Jíry a její osudy, *Archaeologica Pragensia* 20, 155–220.
- Hlava, M. 2010b:* Archiv J. A. Jíry, *Archaeologica Pragensia* 20, 247–264.
- Hlava, M. 2016:* Addenda k lužickému pohřebišti v Sovenicích (okr. Mladá Boleslav), *Praehistorica* 33 (v tisku).
- Hlava, M. – Klimešová Bačová, V. – Šída, P. 2012:* Nálezy z východních Čech ze sbírky J. A. Jíry, *Archeologie východních Čech* 4, 92–127.

²⁴ Jeden odlitek této lebky vlastnil také Jíra, získal ho ovšem kuriózním způsobem. V roce 1895 se podílel na vytvoření archeologické expozice Národopisné výstavy československé. „Po deinstalaci archeologického pavillonu dal jsem zřízencem Rusem naposled své věci odvézt. Předměty ony dělník sám balil, doma jsem vše uložil do skříní. Zbyla nepoověřimou jedna bednička bez víka, v níž byly různé vignety, ústřížky papíru a j. v. Teprve v r. 1905 v Majorce při přerovnávání materiálu na půdě jsem onu bedničku prohlédl.“ A našel mj. také „odlitek sádrový musejní podbabské ‚diluv.‘ lidské lebky“ (tzv. A-inventář – záznam A 225/VIII; archiv OAS MMP – fond J. A. Jíry, sv. 1/VII). Vzápětí ho zařadil do své sbírky (tzv. P-inventář – záznam P 3282; archiv OAS MMP – fond J. A. Jíry, sv. 2/II), dnes je však nezvěstný.

- Hlava, M. – Tisucká, M. 2014: Únětické depoty bronzových předmětů z Prahy-Bubenče, *Archaeologica Pragensia* 22, 356–383.
- Jíra, J. A. 1910: O keramice nordické a durynské, *Pravěk* 6, 162–206.
- Jílek, J. 2010: Kotel z doby římské z Prahy-Vysočan, *Archaeologica Pragensia* 20, 355–360.
- Kakáč, B. 1986: Kdo byl Eduard Štorch. Praha.
- Kodým, S. 2010: Josef A. Jíra. Jeho život a jeho dílo (k vydání připravil K. Sklenář), *Archaeologica Pragensia* 20, 28–124.
- Kostka, M. 2011: Opravy některých údajů ve dvou člancích z předchozího svazku „Archeologie ve středních Čechách“, *Archeologie ve středních Čechách* 15, 1200–1202.
- Lichardus, J. 1984: Körpergräber der frühen Kaiserzeit im Gebiet der südlichen Elbgermanen. Saarbrücker Beiträge zur Altertumskunde – Band 43. Bonn.
- Meduna, J. 1961: Staré Hradisko. Katalog der Funde im Museum der Stadt Boskovice. *Fontes Archaeologiae Moraviae* – tomus II. Brno.
- Motyková-Šneidrová, K. 1963: Die Anfänge der römischen Kaiserzeit in Böhmen. *Fontes Archaeologici Pragenses* – Volumen 6. Praeae.
- Novák, P. 1975: Die Schwerter in der Tschechoslowakei I. Prähistorische Bronzefunde – Abteilung IV, Band 4. München.
- Novotný, B. 1955: Hrob velmože z počátku doby římské v Praze-Bubenči, *Památky archeologické* 46, 227–264.
- Preidel, H. 1930a: Die germanischen Kulturen in Böhmen und ihre Träger. Erster Band. Die Kulturen. Kassel.
- Preidel, H. 1930b: Die germanischen Kulturen in Böhmen und ihre Träger. Zweiter Band. Die Träger. Kassel.
- Schránil, J. 1928: Die Vorgeschichte Böhmens und Mährens. Mit einem Einleitungskapitel über die ältere Steinzeit von Hugo Obermaier. Berlin–Leipzig.
- Sklenář, K. 2005: Praha archeologická. Historie archeologického výzkumu Prahy. In: M. Lutovský – L. Smejtek a kol., *Pravěká Praha*. Praha, 17–73.
- Sklenář, K. 2008: Dějiny výzkumu starší a střední doby kamenné (paleolitu a mezolitu) v českých zemích. *Sborník Národního muzea, řada A – historie* 62/2–4. Praha.
- Stocký, A. 1926: *Pravěk země České. Díl I. Věk kamenný*. Praha.
- Šída, P. 2010: Jírovy paleolitické nálezy z Jenerálky, *Archaeologica Pragensia* 20, 271–287.
- Štorch, E. 1906: Pravěcí obyvatelé Velké Prahy, *Čas* 20 – 27. února 1906 (č. 57), 5.
- Štorch, E. 1907: Nový nález diluviálního člověka v Čechách, *Hlídka Času* 2 – 27. března 1907 (č. 12), 2.
- Štorch, E. 1911: Markomanské hroby v Libni, *Pravěk* 7, 144–145.
- Štorch, E. 1912: Hroby z přechodní doby, *Obzor praehistorický* 3 (příloha *Časopisu Společnosti přátel starožitností českých v Praze*), 25–27.
- Štorch, E. 1914: Nordická osada a předúnětické pohřebiště na Libušáku v Libni, *Památky archeologické* 26, 81–88.
- Štorch, E. 1916: *Praha v pravěku*. Praha.
- Štorch, E. 1921: *Praha v době předhistorické. Pravěký člověk a jeho kultura*. Praha.
- Turek, J. 2005: Pohřebiště z období zvoncovitých pohárů v Praze. I. Hloubětín, Kobylisy, Prosek, Vysočany a Záběhlice, *Archaeologica Pragensia* 17, 65–104.
- Vokolek, V. 2003: Pohřebiště lužické kultury ve východních Čechách. *Fontes Archaeologici Pragenses* – Volumen 27. Praeae.

Über den Austausch von Sammlungsgegenständen zwischen Josef Antonín Jíra und Eduard Štorch

Der Austausch von Sammlungsgegenständen repräsentierte früher eine der üblichen Methoden der Bereicherung und Ergänzung von archäologischen Privat- sowie Museumssammlungen. Ein interessanter Fall ereignete sich zwischen Josef Antonín Jíra (1868–1930) und Eduard Štorch (1878–1956), zwei bedeutenden Persönlichkeiten der Prager Archäologie. Gewisse Einmaligkeit erlangte dieses Ereignis dank den Abgüssen/Kopien der Gegenstände, die bei dieser Gelegenheit angefertigt wurden. Einige von ihnen haben nämlich in den nachfolgenden Jahrzehnten mehrere Generationen von Archäologen verwirrt und an der Herausbildung von virtuellen Fundstellen oder Funden partizipiert – für alle nennen wir wenigstens die Kopie einer Bronzekanne vom Typ Eggers 124 aus österreichischem Wels (*Abb. 15*), die mehr als ein halbes Jahrhundert lang in der Literatur aus Versehen als ein Fund aus Prag-Bubeneč zitiert wurde und die Herausbildung des hypothetischen reich ausgestatteten Grabs Nr. III zur Folge hatte (vgl. z. B. *Břeň 1953*, 519; *Novotný 1955*, 230, 254–255, obr. 15; *Motyková-Šneidrová 1963*, 45; *Lichardus 1984*, 123). Der Irrtum wurde erst unlängst erkannt (*Droberjar 2014*, 397 – Anm. 1; vgl. *Hlava*

– *Tisucká 2014*, 373–375). Die Kopie dieser Kanne (das Original wurde im Jahre 1945 zerstört) hat Štorch von Jíra bekommen und im Jahre 1949 der archäologischen Sammlung der heutigen Abteilung für Archäologie an der Philosophischen Fakultät der Karls-Universität geschenkt.

Jíra und Štorch haben sich im Jahre 1906 kennengelernt und am Anfang ihrer langjährigen Freundschaft (*Abb. 1*) stand der Streit um eine Fundstelle (vgl. *Sklenář 2005*, 43). Am Ende kam es zu einer Vereinbarung über die Gebietsaufteilung sowie über den Austausch einiger Funde (z. B. *Abb. 2, 8, 9, 11*). Jíra hat Štorch angeboten, einige Gefäße seiner Sammlung zu rekonstruieren. Als ein Beispiel seiner qualitätsvollen Arbeit widmete er Štorch zuerst drei Gipsabgüsse (erhalten ist nur einer von ihnen; *Abb. 10:rechts*). Von den rekonstruierten Gefäßen der Štorch-Sammlung hat Jíra in einigen Fällen Abgüsse für sich angefertigt (*Abb. 3–5, 6:1–2*), manchmal aber machte er einen Abguss auch für Štorch (*Abb. 12*). Štorch brachte Jíra manchmal auch Artefakte, die nicht sein Eigentum waren – Jíra hat in diesen Fällen Abgüsse sowohl für sich, als auch für Štorch hergestellt (*Abb. 6:3–4; 7; 13:oben*). Eine heitere Kuriosität stellen zwei Abgüsse der Terra-Sigillata-Gefäße dar, an denen Jíra Verzierungsmotive aus Scherben von seiner Sammlung angewandt hat (*Abb. 14*).

(Deutsch von Jana Kličová)

Abb. 1. Ein Brief von Eduard Štorch an Josef Antonín Jíra vom 24. August 1906

Abb. 2. Keramikgefäße aus Jíra-Sammlung, die von Eduard Štorch geschenkt wurden

Abb. 3.–5. Gipsabgüsse von Keramikgefäßen aus der Jíra-Sammlung

Abb. 6. Zeitgenössische Photographien der vermissten Gipsabgüsse von Keramikgefäßen (bzw. deren Teilen) aus Jíra-Sammlung

Abb. 7. Zeitgenössische Photographie des Abgusses von einem Bronzeschwert aus Jíra-Sammlung

Abb. 8. Jíras Skizzen einiger Artefakte, die er an Eduard Štorch schenkte

Abb. 9. Gegenstände aus Štorch-Sammlung, die von Josef Antonín Jíra geschenkt wurden

Abb. 10. Das Original eines Keramikgefäßes aus Jíra-Sammlung (links) und dessen Gipsabguss aus Štorch-Sammlung (rechts)

Abb. 11. Das Original eines Keramikgefäßes aus Jíra-Sammlung (links) und dessen Gipsabguss aus Štorch-Sammlung (rechts)

Abb. 12. Der Gipsabguss eines Teiles von einem Keramikgefäß aus Štorch-Sammlung

Abb. 13. Der Abguss von einem Bronzeschwert aus Štorch-Sammlung (oben) und das Original aus der Sammlung der Karls-Universität (unten)

Abb. 14. Abgüsse der Terra-Sigillata-Gefäße aus Jíra-Sammlung (links) und aus Štorch-Sammlung (rechts)

Abb. 15. Die Kopie einer Bronzekanne aus der Štorch-Sammlung