

TVÁŘE PRAŽSKÝCH ANDÍLKŮ

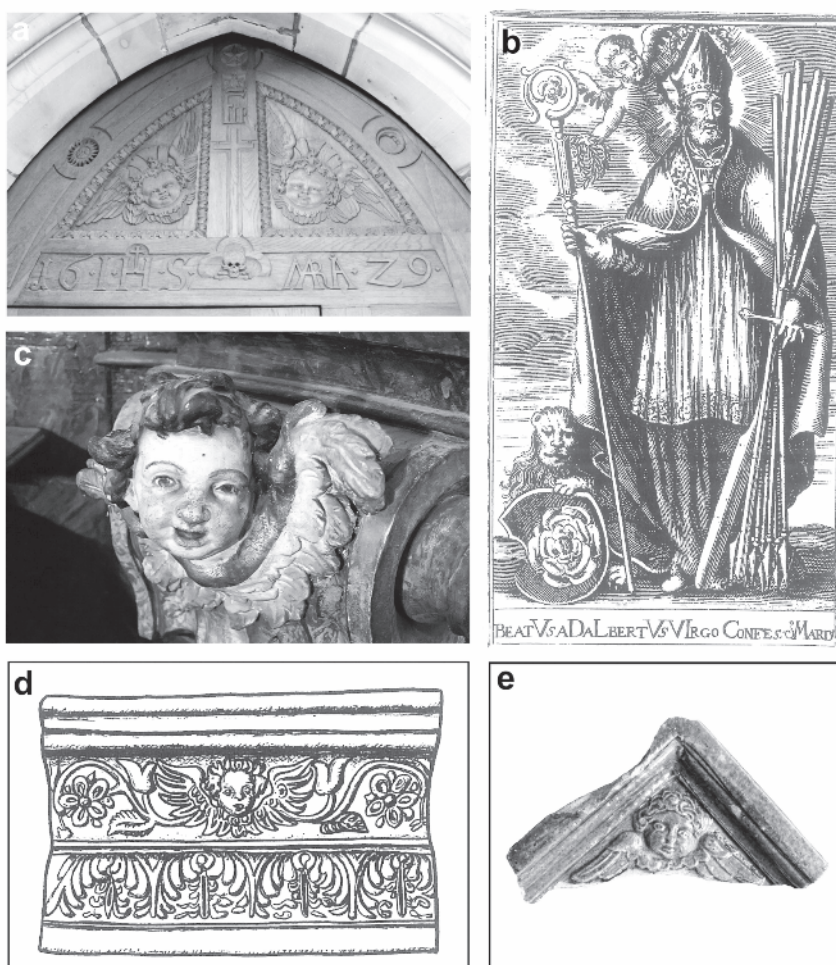
Archeologické nálezy dýmek se zajímavým výzdobným motivem

Martin Vyšohlíd

V uměleckém řemesle vždy docházelo a dochází k postupnému vývoji ve výzdobných motivech a ornamentice, které více či méně odrážejí celkový vývoj umění dané epochy. Tzv. vysoké umění bylo často zdrojem inspirace, která prostupovala do výzdoby předmětů každodenní potřeby. Ani hliněné dýmky nebyly výjimkou, a tak i na nich můžeme pozorovat obecné vývojové znaky barokní ornamentiky 17. a 18. století. Jedním ze zajímavých příkladů jsou také dýmky, které zde budou představeny.

Předtím, než se tak stane, si však dovoluji krátký exkurz do historie a způsobů zobrazení putti, amoretů, kupidů, andílků či cherubínků. Terminologie označení dětské chlapecké postavičky či pouze tváře rámované kudrnatými vlasy s křídly nebo bez křídel není jednotná a jejich zobrazení můžeme najít téměř ve všech uměleckých epochách. Předobraz putto nacházíme již v klasickém Řecku a Římě, nicméně pravý počátek lze hledat v renesanční Itálii, kde se stala populární architektonická výzdoba kostelů, veřejných budov nebo pohřebních kobek ve dvou verzích: tzv. reggifestone – girlandy držené putti, a tzv. registemma – obvykle dva letící putti držící štít, erb či svitek s nápisem. Zatímco v období renesance představovali putti spíše personifikaci lidského ducha a různých emocí, v období baroka již

Obr. 1. a – horní část dveří na jižní straně katedrály sv. Víta, Václava a Vojtěcha pod krytým mostkem spojujícím královský palác s královskou oratoří. Dílo řezbáře Kašpara Bechtelera z r. 1629 (foto M. Vyšohlíd); b – sv. Vojtěch na ilustraci z knihy M. B. Boleluckého *Sancta Boemica* z r. 1668 (dle Stehlíková 2004, 99); c – výzdoba severního bočního oltáře v kostele sv. Havla ve Štolmíři (konec 17. století); d – římsový kachel z hradu Rabí z přelomu 16. a 17. století (dle Pavlík – Vitanovský 2004, 316, 42); e – zlomek kachle z výzkumu zaniklého židovského města v Praze-Libni (2. polovina 16. století, foto M. Vyšohlíd)





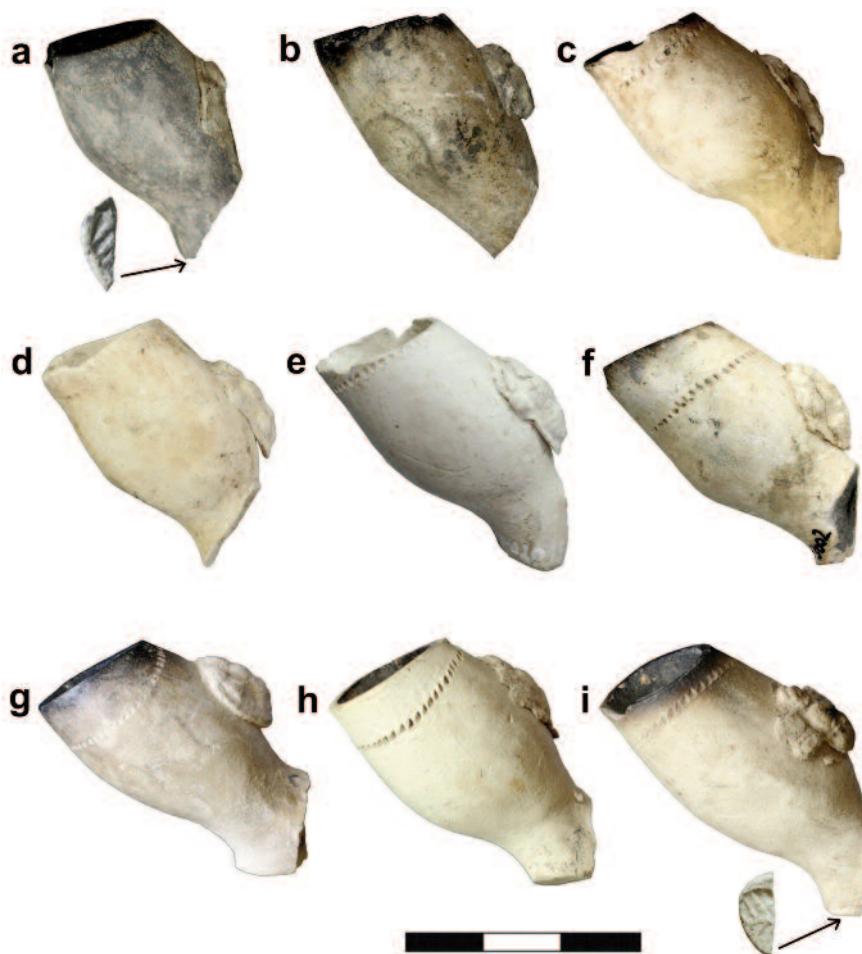
Obr. 2. Detaily „andělských“ dýmek s patrným způsobem aplikace výzdoby, výrobními kazy a charakteristickým zlomem v místě napojení troubele na hlavičku dýmky



Obr. 3. Příklady aplikované výzdoby ve formě obličeje rámovaného kudrnatými vlasy

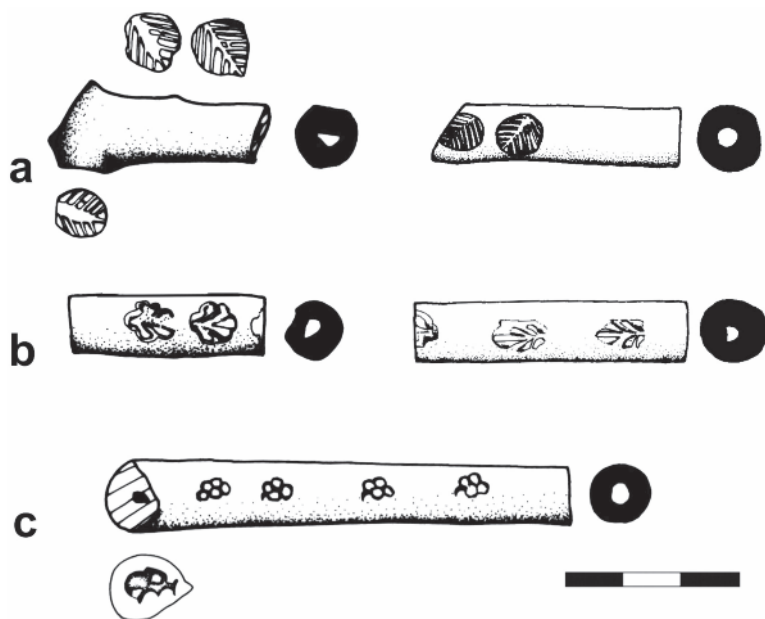
reprezentovali především všudypřítomnost Boha (k tématu např. *Dempsey 2001*). Také v českém renesančním, ale především barokním umění nalézáme bezpočet příkladů výzdoby s motivem putti či andělků; setkáváme se s nimi v interiérech kostelů (*obr. 1:a*), na sousoších, rozměrných plátech, v ilustracích knih (*obr. 1:b*) i na svatých obrázcích. Stejně motivy nacházíme na dřevorezbách (*obr. 1:c*), plastické výzdobě čelních stěn keramických kamnových kachlů (*obr. 1:d,e*) i na malovaných skleněných nádobách. Bezpochyby můžeme sledovat velkou oblibu těchto výzdobných motivů, které se postupně objevily takřka ve všech formách užitého uměleckého řemesla, výrobky keramických dýmek nevyjímaje.

Podle dosavadních poznatků je zřejmé, že v průběhu 17. století ve středozápadní Evropě, a tedy i v Čechách, téměř zcela převládaly dýmky jednoduché. Zároveň se zdá, že v Čechách v tomto období dominovala specifická středoevropská produkce, která byla v mnoha ohledech velmi odlišná od svých původních západoevropských vzorů (*Vyšohlíd 2009a, 17–20*). Tyto dýmky se liší nejen svým tvaroslovím a výzdobnými motivy, ale především zcela jiným výrobním postupem. Ten byl značně odlišný od technologie západoevropské, která byla prakticky od počátku založena na výrobě celé dýmky ve dvojdílné formě (*Ayto 1994, 19–25; Vyšohlíd 2007, 276*). Na základě analýzy středoevropských nálezů jednoduchých

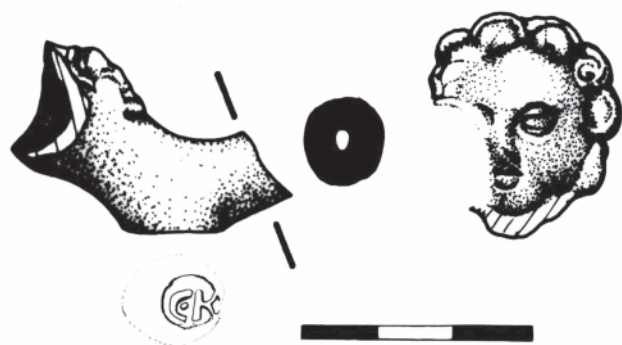


Obr. 4. Dýmky s plastickou výzdobou ve formě obličej putti (andílka) na vnitřní straně hlavičky dýmky (lokality v Praze 1: a – náměstí Republiky 1/čp. 1078/II; b, c – Na Poříčí 5/čp. 1076; d, e – U Obecního domu 3/čp. 661; f – Jungmannova 21/čp. 30; g-i – Pražský hrad)

dýmek (zejména z Bavorska, Saska, Slezska a Čech) byly rozpoznány dvě varianty výrobního postupu (ke střeoevropské produkci např. Kluttig-Altmann 2013; Mehler 2009, 2010; Witkowska 1998; 2003). Jde o poměrně nové zjištění, jehož závěry byly poprvé publikovány německými kolegy až v 90. letech 20. století (Kügler 1995, 43). První variantou byla kompletní výroba dýmky v ruce tak, že samotná hlavička dýmky byla vytvarována v ruce a dotočena na hrnčířském kruhu a následně k ní byla připojena také samostatně v ruce vytvarovaná troubel. Druhou možností byla výroba hlavičky dýmky ve formě a opět až následně připojení troubele. Pro tyto výrobní postupy svědčí několik charakteristických stop na dochovaných dýmkách. Typickým znakem je specifický zlom v místě spojení hlavičky dýmky a troubele. Jednalo se o nejslabší článek už beztak velmi křehkého předmětu a ke zničení dýmky právě kvůli jejímu porušení v tomto místě docházelo pravděpodobně poměrně často. Dalšími indiciemi jsou také velmi četné otisky papilárních linií prstů v okolí spoje svědčící o způsobu spojení hlavičky a troubele dýmky až po oddělení výrobě obou částí (Kluttig-Altmann – Mehler 2007). Kvůli tomuto ručnímu napojování také docházelo často k částečnému setření reliéfní výzdoby hlavičky dýmky, která byla realizována před spojením obou částí (obr. 2). K těmto stopám se pak přidávají další doklady rychlé a nedbalé výroby – četné vrypy na povrchu předmětu, křivé troubele nebo zběžně v ruce tvarovaná patka dýmky (Kluttig-Altmann – Kügler 2003). Patky dýmek nenesly v naprosté většině případů žádnou značku. Charakteristická je také poměrně nekvalitní keramická hmota s hrubším ostřivem. Dýmky nebyly hlazeny ani leštěny a někdy se také objevují přílepy keramické hmoty vzniklé např. při výpalu glazury, kdy se dotýkající dýmky spekly (Vyšohlíd 2009b, 969). Dýmky byly prodávány jak v režném provedení bez glazury, tak glazované, přičemž zcela dominovaly zelené olovnaté glazury. Spíše výjimečně se pak objevují také glazury zelenožluté a tmavě žluté až okrové. Nejstarší z těchto dýmek jsou prozatím datovány nejdříve do 2. třetiny 17. století, spíše však do 2. poloviny 17. století a konec jejich produkce pravděpodobně nepřekračuje závěr stejného století. Detailnější chronologie a vztahy mezi jednotlivými skupinami dýmek ze širší rodiny střeoevropské produkce však bohužel chybí. V Praze bylo dosud v průběhu archeologických výzkumů nalezeno okolo 100 kusů těchto dýmek spolu se stovkami troubelí.



Obr. 5. Troubele dýmek středoevropské produkce se značkami (nálezy z archeologických výzkumů na Novém Městě pražském)

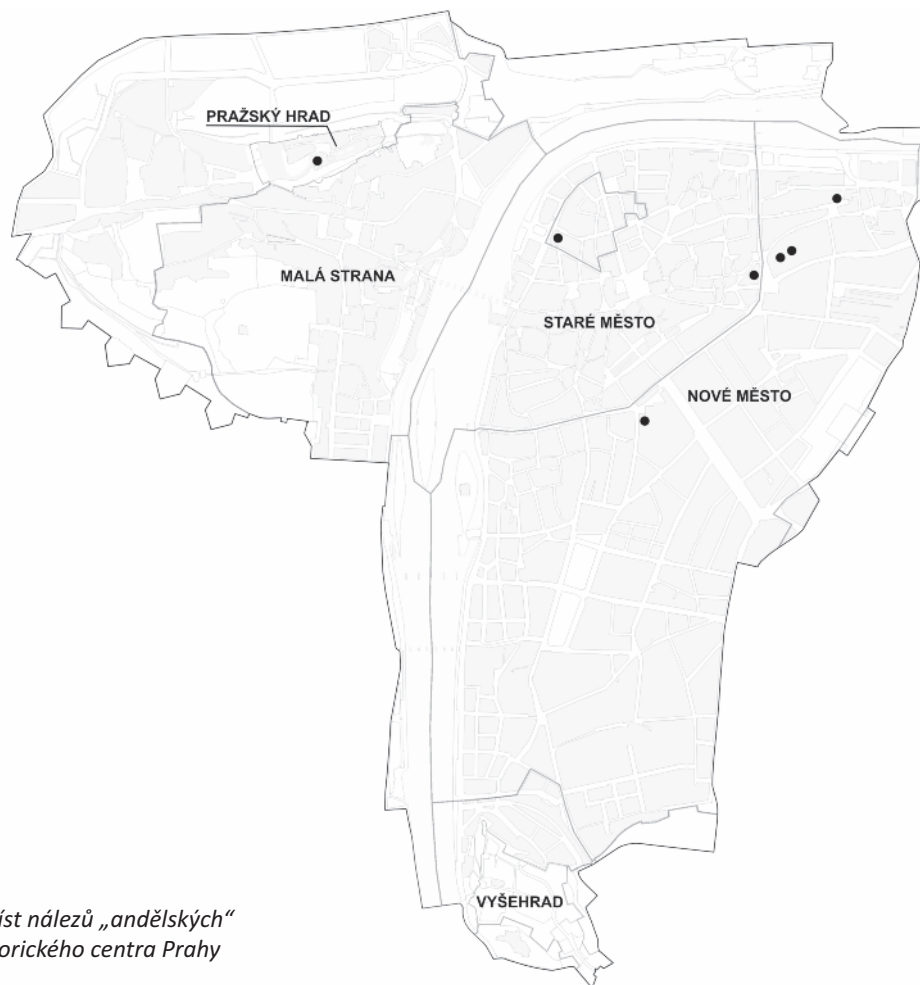


Obr. 6. Dýmka s motivem putti (andílka) se značkou C•K na její patce (výzdoba zvětšena, lokalita: Na Poříčí 5/čp. 1076, Praha-Nové Město)

ktej je umístěn 2–7 mm pod jejím okrajem a není s vlastním okrajem rovnoběžný. Horní okraj hlavičky je jednoduše seříznut v úhlu cca 60–65° ke středové ose hlavičky dýmky. Dýmky obdobných tvarů a velikostí se v nálezech vyskytují také ve verzích zcela bez výzdoby nebo s výzdobou jednoduchými vtlačenými kolky. Výše popsanou skupinu tvoří 12 kusů dýmek s dochovaným motivem putti (obr. 4). Dýmky nejsou glazované a až na dvě výjimky nejsou nijak značeny (obr. 4:a,i). V obou případech dýmek se značkou je dochován pouze zlomek patky se značkou v podobě žebrovaného listu na její spodní části (základně). Tato značka spojuje tyto dýmky se skupinou troubelí, které nesou různé varianty stejné značky (nejspíše bukový list) vždy v několikanásobných otiscích v linii za sebou na svrchní straně troubele (obr. 5:a). Tyto troubele pak mají blízko k další obdobné skupině výrobků se značkami listu odlišné podoby (dubový list, obr. 5:b) a také ke značkám s motivem rozety (šest bodů okolo jednoho středového bodu, obr. 5:c). Jedna stejná značka se tak na dýmce vyskytovala jak v řadě na svrchní straně troubele, tak na patce dýmky a případně také na vnitřní straně hlavičky (směrem ke kuřákovi).

Z výše naznačené relativně jednotné koncepce dýmek s výzdobou putti vystupuje pouze jediná dýmka, která bohužel nebyla dochována celá. Jedná se o dýmku odlišné podoby s větší patkou oválného půdorysu se značkou C•K (obr. 6). Z archeologických nálezů pochází ještě další fragment dýmky s obdobnou značkou, u níž však vzhledem k dochování pouze malého fragmentu těla nelze určit, zda nesla také plastickou výzdobu ve formě putti (Vyšohlíd 2007, 281, Fig. 7). Ztvárnění iniciál tvořících značku dýmky je velmi specifické a neodpovídá žádným dosud publikovaným zahraničním analogiím. Svým charakterem však spadají tyto dva zlomky do středoevropské produkce.

Mezi těmito nálezy vystupuje 13 kusů dýmek s poměrně unikátní plastickou výzdobou v podobě hlavy andílka (putti). Jedná se o neglazované dýmky s patkou s charakteristickým dvojkónickým tvarem hlavičky s maximální výdutí v její střední části. Hlavičky mají výšku 27–33 mm, maximální šířku výdutě okolo 19–20 mm a horní vnější průměr 14–16 mm. Na vnitřní straně hlavičky (směrem ke kuřákovi) je aplikována plastická výzdoba v podobě obličejů rámovaného kudrnatými vlasy. Tento výzdobný prvek byl vyroben odděleně (vtlačení do drobné jednodílné formy) a na stěnu byl připevněn až po výrobě samotné hlavičky dýmky, a to před zaschnutím výrobku a následným výpalem v peci (obr. 2). Provedení obličejů rámovaného kudrlinami není jednotné a můžeme ho rozdělit minimálně do tří typů, což svědčí o více formách využitých pro výrobu tohoto výzdobného prvku (obr. 3). Mění se jak charakter obličejů, tak charakter účesu, je ale nicméně třeba zdůraznit, že v naprosté většině případů jde o velmi nedbalé provedení (tudíž v detailu špatně hodnotitelné), které plně koresponduje s celkovým charakterem spíše nedbalé středoevropské produkce. V případech, kde je dochován horní okraj hlavičky dýmky, doplňuje výzdobu radélkový pásek,



Obr. 7. Vyznačení míst nálezů „andělských“ dýmek v rámci historického centra Prahy

Všechny nálezy výše popsaných dýmek byly prozatím učiněny pouze v historickém centru Prahy, a to jak na Starém a Novém Městě pražském, tak v areálu Pražského hradu (obr. 7).¹ Jediný dosud známý nález obdobné dýmky z našeho území pochází z Brna. Zde byla v areálu Janáčkova divadla nalezena dýmka v zásypu přibližovacího příkopu (sapy) ze švédského obléhání města v r. 1645 (*Holub et al. v tisku*). Dýmka nesla na částečně dochované patce značku ve formě lilie, a doplňuje tak nevelkou kolekci těchto dýmek se značkou. Přímé zahraniční analogie k těmto dýmkám neexistují, pouze v několika publikovaných případech můžeme nalézt obdobný motiv, avšak ve značně odlišném provedení. Prvním příkladem může být nález z náměstí Republiky v Praze 1. Jednalo se o nález fragmentu velmi drobné

1 Dýmky pocházejí z celkem sedmi lokalit, z nichž pouze u některých jsou známy detailnější nálezové okolnosti. Jedna dýmka pochází z archeologického výzkumu na Petřském náměstí, ppč. 362 (*Kašpar – Polcar 2014*). Dýmka (stratigrafická jednotka 10003) pocházela z kamenité hlinitopísčité vrstvy vyrovnávek s keramickým materiálem z 15. až 19. století. Tři dýmky byly nalezeny v průběhu výzkumu v ulici Na Poříčí 5, čp. 1076 (s. j. 2R-029, 2S-033 a 4S-002; nálezové okolnosti se nepodařilo dohledat). Jedna dýmka pochází ze sousední plochy rozsáhlého výzkumu na náměstí Republiky 1, čp. 1078/II v místech dnešního obchodního centra Palladium. Dýmka (s. j. X06-012, č. sáčku 845) byla vyzdvižena z vrstev zanikového horizontu zdejší zástavby v souvislosti se založením kapucínského kláštera ve 30. letech 17. století (*Vyšohlíd 2007*, 281, 298). Poslední dýmka z nálezů na Novém Městě pražském pochází z Jungmannovy ulice 21, čp. 30 (*Kašpar – Poledne 2008*). Ta byla nalezena ve výplni výkopu pro recentní zdivo (s. j. 3002), která obsahovala keramický materiál z konce 16. až počátku 17. století. Tři další dýmky pocházejí z výzkumu v ulici U Obecního domu 3, čp. 660 na Starém Městě pražském. Dvě z nich byly nalezeny v průběhu zjišťovacího výzkumu na této parcele (*Kašpar – Nedbal 2007*) a pocházely z hlinitých souvrství zahradních horizontů 17. století (s. j. 1-012, 2-015). Třetí pocházela také z poloh zahradního horizontu (s. j. B01-013, č. sáčku 23), avšak až z následného plošného záchranného archeologického výzkumu (*Omelka – Řebounová 2009*). Další dýmka údajně pochází z výzkumu v areálu FF UK (přestavba nádvorního traktu) na Palackého náměstí (bez bližších nálezových okolností). Tři poslední dýmky pocházejí z výzkumů v areálu Pražského hradu. Jedna je bez bližších nálezových okolností, jedna (ci 1882) byla nalezena v r. 1929 mezi průjezdem na II. nádvoří a vchodem do Španělského sálu, třetí (ci 299) pochází z výzkumu klenebních zásypů pod podlahou Vladislavského sálu v roce 2008 (*Frolík – Matiašek 2010*). Za zpřístupnění nálezů dýmek z archeologických výzkumů v areálu Pražského hradu děkuji Gabriele Dubské.

dýmky, jejíž tělo bylo vyrobeno ve tvaru andělské hlavičky s křídélky (Vyšohlíd 2007, 281, Fig. 9). Bezesporu šlo o západoevropský výrobek ze 17. století, který však není možné blíže zařadit. Druhým příkladem může být bohatě zdobená barokní dýmka z r. 1665 objevená v holandském Leidenu (*Korpershoek* 2013). Jednalo se opět o zobrazení hlavy andílka s křídly, která reliéfně vystupují po stranách hlavičky dýmky. Velmi podobné ztvárnění můžeme také nalézt na dýmkách z německého Mannheimu (*Schmaedecke* 2003, 71, 73, 77) a Ambergu (*Mehler* 2010, 350, Taf. 27). Všechny zmiňované dýmky jsou datovány do 2. poloviny 17. století. Ve všech případech se však jedná o dýmky náležící do západoevropského výrobního okruhu, přičemž ztvárnění daného motivu je nejen výrazně kvalitnější, ale také odlišné, a to především díky přítomnosti křidélek za obličejem andílka. Dýmky tak mají nápadně blíže ke ztvárnění hlavy andílka či putti na mnoha uměleckých předmětech či výrobcích uměleckého řemesla, kde se varianta obličejů s křídélky vyskytuje výrazně častěji, jak je ostatně vidět na několika výše zobrazených příkladech.

Dýmky s ojedinělou výzdobou představené v tomto příspěvku lze považovat za příklad domácích levných výrobků, které nejspíše v určitém období reagovaly na poptávku trhu. Ta byla nejspíše vyvolána oblibou daného výzdobného tématu v širokém spektru umění a uměleckého řemesla. Lze se jen dohadovat, zda takovéto zobrazení hlavičky putti či andílka mělo pouze obecný „estetický“ význam nebo např. význam symbolický ve smyslu andílka ochránce, apod.

PRAMENY A LITERATURA

- Ayto, G. E. 1994: Clay Tobacco Pipes. Shire Album 37. Buckinghamshire.
- Dempsey, C. 2001: *Inventing the Renaissance Putto*. Chapel Hill–London.
- Frolík, J. – Matiašek, J. 2010: Výzkum Vladislavského sálu ve Starém královském paláci na Pražském hradě, *Zprávy České archeologické společnosti*, Suppl. 78, 52–53.
- Holub, P. – Kolařík, V. – Lečbychová, O. – Zůbek, A. v tisku: Nejstarší fajfky a kuřácké potřeby z brněnských archeologických nálezů, *Študijné zvesti* 59/2016.
- Kašpar, V. – Nedbal, J. O. 2007: Nálezová zpráva o provedení zjišťovacího archeologického výzkumu provedeného na dvoře čp. 660 (parc. č. 673) v ulici U Obecního domu 3 v katastrálním území Staré Město – Praha 1. *Archiv Archaia Praha*, o. p. s. Praha.
- Kašpar, V. – Polcar, D. 2014: Nálezová zpráva o provedení záchranného archeologického výzkumu před výstavbou ubytovny školních zaměstnanců s tělocvičnou na parcele parc. č. 362 na rohu ulic Lodecká a Barvířská v katastrálním území Praha – Nové Město (Praha 1). *Archiv Archaia Praha*, o. p. s. Praha.
- Kašpar, V. – Poledne, J. 2008: Nálezová zpráva o provedení zjišťovacího archeologického výzkumu provedeného na dvoře a v zadním křídle domu čp. 30 v Jungmannově ulici č. or. 21, parc. č. 707 v katastrálním území Nové Město – Praha 1. *Archiv Archaia Praha*, o. p. s. Praha.
- Kluttig-Altman, R. 2013: New Technologies in the Manufacture of Clay Tobacco Pipes in Central Europe. In: N. Mehler (ed.), *Historical Archaeology in Central Europe*, The SHA Special Publication No. 10. Rockville (US), 295–303.
- Kluttig-Altman, R. – Kügler, M. 2003: Bewegung in Sachsen. Ein Beitrag zur Emantipation der deutschen Tonpfeifenforschung, *Knasterkopf* 16, 88–98.
- Kluttig-Altman, R. – Mehler, N. 2007: Die Emanzipation der deutschen Tonpfeifenforschung (Frühe deutsche Tonpfeifenproduktion im 17. Jahrhundert), *Archäologie der frühen Neuzeit – Mitteilungen der Deutschen Gesellschaft für Archäologie des Mittelalters und der Neuzeit* 18, Paderborn, 71–80.
- Korpershoek, E. 2013: Een Duits engeltje in Leiden, *PKN – Stichting voor onderzoek historische tabakspijpen*, *Jaarboek* 2013, 87–91.
- Kügler, M. 1995: Pfeifenbäckerei im Westerwald. Die Geschichte der Pfeifenbäckerei des unteren Westerwaldes von den Anfängen um 1700 bis heute. Köln–Bonn.
- Mehler, N. 2009: Clay pipes in Bavaria and Bohemia: Common ground in the cultural and political history of smoking. In: J. Žegklitz (ed.), *Studies in Post-medieval Archaeology* 3. Prague, 317–336.
- Mehler, N. 2010: Tonpfeifen in Bayern (ca. 1600–1745). *Zeitschrift für Archäologie des Mittelalters*, Beiheft 22. Bonn.
- Omelka, M. – Řebounová, O. 2009: Investorská zpráva. Záchranný archeologický výzkum Praha 1 – Staré Město, U Obecního domu čp. 660. *Archiv NPÚ Praha*.
- Pavlík, Č. – Vitanovský, M. 2004: *Encyklopedie kachlů v Čechách*, na Moravě a ve Slezsku. Praha.

- Schmaedecke, M. 2003: Floral verzierte Pfeifen mit Herstellerangaben aus Fundkomplexen des südlichen Oberrheins, Knasterkopf 16, 69–87.*
- Stehlíková, D. ed. 2004: Bohemia Sancta. Poklady křesťanského umění z českých zemí. Caltanissetta–Syrakusy–Praha.*
- Vyšohlíd, M. 2007: Finds of clay tobacco pipes from Náměstí Republiky in Prague's New Town. In: J. Žegklitz (ed.), Studies in Post-medieval Archaeology 2. Prague, 275–304.*
- Vyšohlíd, M. 2009a: Bohemia. In: D. A. Higgins (ed.), Journal of the Academie Internationale de la Pipe, Vol. 2 (Part I: National Clay Pipe Summaries), 23–32.*
- Vyšohlíd, M. 2009b: Keramické dýmky v archeologických nálezech a jejich vypovídací možnosti, Archeologie ve středních Čechách 13, 965–1000.*
- Witkowska, T. 1998: Fajki z badań archeologicznych na placu Dominikańskim we Wrocławiu, Silesia Antiqua 39, 283–336.*
- Witkowska, T. 2003: Fajki z posesji przy Zaułku Kocim na placu Dominikańskim we Wrocławiu, Śląskie Sprawozdania Archeologiczne 45, 227–234.*

THE FACES OF PRAGUE CHERUBS. ARCHAEOLOGICAL FINDS OF TOBACCO PIPES WITH AN INTERESTING DECORATIVE MOTIF

The archaeological finds made in the historic centre of Prague currently include 13 pipe bowls with unique embossed decoration in the form of a cherub's head (putti) on the inner side of the bowl. The heeled tobacco pipes are usually not marked, an exception are the preserved marks in the form of a beech leaf and a mark in the form of the initials C•K. Another specimen with a mark in the form of a lily comes from Brno. There are no direct foreign analogies for these pipes, although a similar decorative motif can also be found on tobacco pipes from Germany and Holland. The pipes are dated to the second half of the 17th century and probably represent cheap local products reflecting the general popularity of this decorative motif during the Baroque period.

Fig. 1. a – door of St. Vitus cathedral (1629); b – illustration from the book *Sancta Boemica* (1668); c – altar in St. Gall's church in Štolmíř (late 17th century); d – stove tile from Rabí Castle (turn of the 16th and 17th centuries); e – fragment of a stove tile from excavations in the Jewish town in Prague-Libeň (second half of the 16th century)

Fig. 2. Details of the „cherub“ tobacco pipes with visible remains of decoration, manufacturing defects and the characteristic fracture where the stem attaches to the bowl

Fig. 3. Examples of applied decoration in the form of a face surrounded by curly hair

Fig. 4. Tobacco pipes with embossed decoration in the form of the face of a putto (cherub) on the inner side of the bowl (finds from the central parts of Prague)

Fig. 5. Pipe stems of Central European provenance with marks (finds from archaeological excavations in Prague-New Town)

Fig. 6. Tobacco pipe with the putto (cherub) motif and the mark C•K on its heel (Prague-New Town)

Fig. 7. Distribution of sites with finds of „cherub“ pipes within the historic centre of Prague

English by Jan Machula