

NEUVEŘEJNĚNÁ ZPRÁVA KLIMENTA ČERMÁKA O VÝZKUMU NA ČÁSLAVSKÉM HRÁDKU 1886

Karel Sklenář

„Naše slovanská hradiště, toť bohatá pokladnice pro dějiny starých Slovanů. ... Na hradištích vychází jitřenka našich dějin národních.“

Kliment Čermák, Zkamenělý archiv (Květy, 1900)

Mezi hradišti a výšinnými sídlišti v Čechách nepatří návrší Hrádek na okraji města Čáslavi k nejnápadnějším v krajině ani k nejvýznamnějším pro archeologii, a přesto má jedno prvenství, které na první pohled není patrné a objeví se teprve, když se podrobněji zabýváme historií archeologického bádání u nás: toto místo – jež bylo výšinným sídlištěm od neolitu, možná pak i hradištěm (ač terénní stopy opevnění se nedochovaly) a přemyslovským správním centrem – je první dlouhodobě (v řádu let) a systematicky zkoumanou českou lokalitou nejen tohoto typu, ale vůbec, dokonce se dá říci v celém 19. století. Výzkum, který překopal většinu vrcholové plochy, zde probíhal v intenzivní podobě v letech 1882–88, ale započteme-li prvotní průzkumné pokusy a závěrečné doplňovací akce, trval od roku 1876 až do let 1896–97, tedy zhruba 20 let.¹

Byla to zásluha poměrně nenápadného venkovského pracovníka, jehož zakladatelský podíl v muzeologii a regionálním muzejnictví nebyl nikdy zpochybňován² a neméně průkopnické dílo v literární popularizaci archeologie nedávno konečně vzkříšeno a oceněno,³ jistého uznání došel i v numismatice,⁴ ale co udělal pro svoji zamilovanou archeologii, není dodnes shrnuto a kromě domovské Čáslavi je v podstatě zapomenuto. Je pravda, že Kliment Čermák (* 1. 4. 1852 Čáslav, † 19. 1. 1917 Čáslav),⁵ ztělesňující v poslední čtvrtině 19. století ducha archeologického a muzejního spolku „Včela Čáslavská“ (jehož byl od roku 1877 jednatelem, 1891–1917 předsedou), byl amatér, ale to byli tehdy, pokud jde o kvalifikaci, všichni; v době, kdy neexistovalo vysokoškolské oborové vzdělání, měla největší váhu bohatá praxe, sečtělost a odborné styky v oboru.

Na rozdíl od pražských archeologů měl venkovský učitel Čermák méně příležitostí ke studiu a stýkům (což ovšem doháněl natolik pilně, že brzy byl známý i v zahraničí), zato ale mnohem více možností pro práci v terénu, jichž bohatě využíval. S jeho činností 70.–90. let je spojena celá řada výzkumů pravěkých i středověkých v Čáslavi a v okolí nejbližším (čáslavské polohy Koželuhy, Budín, Svornost) i vzdálenějším (mohyly u Chedrb, Drobovice aj.), ale nade všechny vyčnívá akce Čermákovi nejmilejší – dlouhodobý a zčásti zcela systematický badatelský výzkum na čáslavském Hrádku.

Hrádek – izolovaná výšina těsně za městskými hradbami, se zhruba oválnou vrcholovou plošinou asi 200 × 30 m (asi 0,5 ha) velkou, vystupující do výšky asi 10 m nad soutokem dvou potoků, zčásti chráněnou skalnatými svorovými srázy a osídlenou, jak díky Čermákovým i pozdějším výzkumům víme, od eneolitu po středověk⁶ – byl znám jako předchůdce Čáslavi zejména díky práci mladého Augusta Sedláčka (*Sedláček 1865*) a Čermáka archeologicky upoutal ještě jako studenta, přinejmenším roku 1871, kdy odtud daroval Národnímu muzeu první zdejší archeologický nález, dno raně středověké nádoby se značkou.

1 O historii výzkumů na Hrádku dosud podrobněji pouze *Zápotocký 1998*, 558–560.

2 *Pubal 1964; Špět 1977; Schwarzová 1979; Špět 1994*.

3 *Pešat 1985; Sklenář 2003*, 102–164.

4 *Petráň – Radoměský 1996*, 59.

5 *Žantovský 1952; Sklenář 2005*, 112–114; *týž 2008*.

6 Osídlení: eneolit raný až střední včetně, kult. únětická, lužická?, štítarská, mladší halštat, latén, raný středověk (vrstva I podle dosavadních názorů z 11.–pol 13. stol., II.a /násyp/ z poloviny či až po konci 10. stol., II.b z 9.–10. stol.).



Obr. 1. Čáslavský Hrádek na dobové kresbě (Píč 1909, 281–282)



Obr. 2. Kliment Čermák (1852–1917) kolem roku 1890 (Městské muzeum, Čáslav)

Není účelem tohoto příspěvku hodnotit vcelku výzkum a jeho poznatky, ostatně o Hrádku lze získat moderní přehledné informace jinde.⁷ Z literatury si spíše připomeneme, že Čermák referoval o svých výsledcích na Hrádku průběžně, často a nejen doma (ve výročních tištěných zprávách Včely Čáslavské i v jím hlavně k tomu účelu založené samostatné edici „Archaeologické příspěvky z Čáslavska“), ale i v zahraničí z důvodů, které budou ještě zmíněny;⁸ navíc se s Hrádkem častěji setkávali i čtenáři jeho povídkových knížek pro mládež, propagujících archeologii a ochranu jejích pramenů.⁹

Je tu ovšem jedna zajímavá okolnost: v „Památkách archeologických“ (tehdy „archaeologických a místopisných“), hlavním a zároveň dosud jediným českém časopise tohoto oboru, najdeme pouze Čermákovu krátkou informaci o prvních nálezech na Hrádku, míněnou tehdy vlastně jako doplněk ke článku Augusta Sedláčka o Hrádku z poloviny 60. let, a pak už nic, ačkoli v 80. letech šlo o jediný výzkum tohoto rozsahu a soustavnosti v Čechách. Zejména je to nápadné u sezóny 1886, která poprvé přinesla dosud zcela výjimečné stratigrafické poznání, že na Hrádku existuje superpozice (podle Čermáka) tří hlavních „kulturních vrstev“, při jejich dalším dělení celkem sedmivrstevný profil – pro českou archeologii první poznatek

7 Moucha – Smetánka 1964; Charvát 1994; Zápotocký 1998; Tomášek 1999; Čtverák et al. 2003, 51.

8 O prvních akcích Čermák 1879; o hlavních sezónách zejména *týž* 1886a; 1887a; 1888; 1890; souborně *týž* 1904.

9 Zejména povídky „Naše výprava na Hrádek“ (Čermák 1886b, pak in: *týž* 1896a), „Druhá výprava na Hrádek“ (in: Čermák 1891; *týž* 1903), „Prastaré náušnice“ (Čermák 1892), „Jak jsme kopali na Hrádku u Čáslavi“ (in: Čermák 1895a), „Na Hrádku“ (Čermák 1895b), „Na hradě Čáslavi“ (in: Čermák 1898a), „Zkamenělý archiv“ (in: Čermák 1900).

K poslední povídce lze připomenout, že kromě ní poslal Čermák redaktoru Květů Svatopluku Čechovi ještě povídku „V útrokách čáslavského Hrádku“, kterou ale už Čech neotiskl, snad proto, že byla patrně podobná „Archivu“; tuto dnes neznámou povídku připomíná titul „V útrokách země“ (in: Čermák 1903), tato povídka se ale odehrává v čáslavském muzeu.

10 Pokud se ovšem uvádí, že je to první stratigrafie v Čechách, není to pravda: vrstvy poprvé uvádí V. Krolmus z Bohušovic n. O. 1849 jako pozorování tamního děkana H. V. Seykory s tím, že uložení ve vrstvách nad sebou znal sám už 1846 (Krolmus 1851–2, 11–12); skutečně významné bylo pozorování Morice Lüssnera v Hradci Králové 1853 (více o tom Sklenář 2000, 137–142), nebo Františka Beneše na hradišti v Praze-Šárce (zachovaná kresba – první grafický záznam stratigrafie u nás – z roku 1866, viz Sklenář 2012, 524, obr. 29).

tohoto rozsahu a významu.¹⁰ A nelze říci, že by si toho Čermák nebyl vědom a nesnažil se své poznatky zveřejnit. Může vzniknout otázka, proč (pochopitelně vedle svých drobných čáslavských publikací bez terénní dokumentace) uveřejnil zprávu o této sezóně (resp. o výzkumu III. vrstvy) jen se skromnou dokumentací v drobném měřítku německy v Berlíně (Čermák 1887a) a nikoli na místě k tomu nejvhodnějším, v Památkách, které ostatně Hrádek po roce 1879 jako by neznaly.

Na tuto otázku by byla nesnadná odpověď, nebýt toho, že Čermákova zpráva pro Památky skutečně existuje, jenže nebyla uveřejněna a jako rukopis dodnes v archívním materiálu zůstala přehlédnuta, jakkoli obsahuje i dokumentaci ve větším měřítku s řadou podrobností, což česká archeologie dosud neznala. Důvody a okolnosti, proč k tomuto stavu došlo, stojí z hlediska dějin české archeologie za pozornost (nemluvě už o zprávě samé).

Kliment Čermák, jenž se už za studií seznamoval s archeologií v Národním muzeu jako dobrovolný pomocník Antonína Friče a zejména správce archeologických sbírek Františka Beneše, se po krátkém prvotním působení v Poličce vrátil roku 1873 do rodné Čáslavi, aby pak celoživotně působil jako učitel a pak ředitel tamních škol. Celkem samozřejmě se v Praze dostal do styku s Archeologickým sborem NM a už od roku 1872 byl jeho dopisujícím členem; sem věnoval jako svůj první příspěvek zmíněný střep z Hrádku v roce 1871 a sem také – do Památek archeologických – poslal první zprávu o svých hrádeckých nálezech, otištěnou roku 1879.

Tehdy ovšem už situace v pražském muzeu byla odlišná od jeho studentských časů. Beneš se právě roku 1879 víceméně pod tlakem vzdal správy archeologické sbírky poté, co ne bez jeho viny došlo k dalšímu vykrádání zlatých předmětů z expozice, a s ním odešla i Vocelova éra v muzejní archeologii. Sběrka pak byla svěřena asistentu muzejního archívu Václavu Schulzovi, který ji bez valného nadšení a předchozích znalostí v oboru, ale snaživě a pečlivě spravoval skoro 20 let. Jednatelské funkce v Archeologickém sboru se po jisté peripetii ujal roku 1874 Josef Smolík, středoškolský profesor matematiky, což bylo příznačné pro budoucí dvě desetiletí obratu české archeologie od doznívajícího romantismu ke střízlivému pozitivismu.

Smolík došel k archeologii přes numismatiku, ale věnoval se jí s hlubokým vědeckým zájmem a silně ji ovlivnil svým věcným přístupem; díky tomu se stal vůdčí postavou celé nové, pozitivistické generace, představující českou archeologii od poloviny 70. do počátku 90. let a charakterizované zejména důsledným obratem k prehistorii (jež se tehdy v archeologii rozuměla včetně raného středověku).

Neoddělitelnou a zásadně důležitou složkou Smolíkova působení byla redakční práce v Památkách.¹¹ V této činnosti se Smolík, dá se říci, našel, tam nejlépe uskutečňoval svou době odpovídající představu pozitivistické archeologie, analytické a popisné. Ačkoli se snažil nezanedbávat ani terénní výzkumnou práci, zdá se, že v ní – na rozdíl od vykopávačského a sběratelského ducha většiny jeho současníků – nebyl „doma“ (ačkoli po teoretické stránce prosazoval systematickosti výkopů, uzavřené nálezové celky a další pro budoucnost zdravé zásady); zato redigování Památek, jehož se ujal po historikovi doc. Josefu Kalouskovi v roce 1878, jej naplňovalo uspokojením a šest let jeho redakce (svazky XI a XII) je snad v celé historii časopisu obdobím nejvýrazněji poznamenaným osobností redaktora: zaměřením, poprvé výrazně prehistorickým; systematickým přístupem, plynulým důrazem na metodické stránky archeologického bádání i terénního výzkumu (což bylo pro Památky novum), soustředěním na nově rozpoznané či zdůrazněné typy památek movitých i nemovitých, a v neposlední řadě systematickou prezentací redaktorovy představy o pravěku Čech.

V tom posledním se ale skrývalo nebezpečí, které už brzy skryté nebylo: v tradici dosud plně kvetoucí amatérské archeologie se osobnost, jméno a čest autora ztotožňovala s jeho názory, a kdo je



Obr. 3. Josef Smolík (1832–1915) v roce 1883

11 Jeho redakční působení objektivně zhodnotil Böhm 1954, 15–20. Souhrnně o Smolíkovi Sklenář 2005, 518–519 s lit.; nově vyšla o něm (s důrazem na matematiku) první monografie – Bečvářová 2007. Soupis Smolíkovy archívní pozůstalosti: Sklenář – Běličová 1993.

nesdílel, stával se obvykle jeho osobním nepřítelem. Tuto atmosféru vnesl Smolík do Památek k jejich škodě. Za vědecký vzestup v 70. letech vděčily Památky Kalouskové snaze o rozmanitost stanovisek. Kalousek nebyl archeolog, ale chápal prospěšnost výměny názorů a výsledek je patrný z prvních odborných diskusí v české archeologii, vedených na stránkách „jeho“ Památek buď archeology mezi sebou (Šnajdr a Pudil o pravěké keramice), nebo redaktorem samým v rozrostlé a kupodivu často pronikavé a výstižné recenzní části.

Nový redaktor hned při nástupu vložil do Památek svoji hotovou představu pravěkého vývoje v Čechách (*Smolík 1878*), kterou pak už nezměnil a na názorech jednou zaujatých setrval do smrti. Jsou charakterizovány odporem k systému tří period, motivovaným zejména německou literaturou brojící z důvodů nejen vědeckých proti „skandinavismu“ v archeologii (klasikem tohoto směru je *Hostmann 1875*; *týž 1876*), a odtud plynoucím důsledným popíráním jak doby kamenné obecně, tak zejména pojmu neolitu samého (k tomu *Smolík 1881*, 543; *týž 1883*, 308–310), vůči němuž Smolík nešetřil invectivami. Podobně tomu bylo s dobou bronzovou: Smolík se hlásil k tehdy oblíbené tezi, že na severu Evropy nedokládá historie starověku žádný kulturní národ, a že tedy bronzы tam nalézané jsou produkty foinické, etruské či staroitalské výroby a dálkového obchodu. V podstatě tedy uznával jen dělení na dobu předkovovou a kovovou.

Názory byly definovány, a kdo je nechtěl akceptovat, měl dveře do Sboru a Památek uzavřené. To se týkalo především neolitu (tehdy zahrnujícího i později odlišený eneolit) a následně těch, kteří jeho existenci chtěli zastávat a kteří vzhledem k monopolní povaze Památek v tehdejší archeologii museli hledat publikační možnosti ve Vídni a v Německu. (Náhradu obstaral sám redaktor tím, že vyplnil nemalou část obsahu sám – články a zprávami, úvahami o různých druzích archeologických památek se širšími souvislostmi a srovnávacími soupisy, rovněž předmluvami, doslovy a komentáři k cizím pracím.) Redakční ostrakizace postihla zejména Ludvíka Šnajdra, jednoho z nejschopnějších českých archeologů té doby, a jednou z dalších obětí byl Kliment Čermák.

Čermák se dostal do styku se Smolíkem zřejmě prostřednictvím Včely Čáslavské – prvního životaschopného regionálního (archeologicko-)muzejního spolku v českých zemích,¹² který se energicky přihlásil k existenci v roce 1864 a tehdy navázal přátelské styky s Archeologickým sborem NM, hlavně díky Františku Benešovi jakožto konzervátoru státní památkové péče pro Čáslavský kraj. První život Včely netrval dlouho – nepřežila kritické období války roku 1866 a následného rakousko-uherského vyrovnání. Na jejím oživení v roce 1877 (kdy vznikl i obdobný kutnohorský spolek Vocel) měl už značný podíl učitel Čermák, od té chvíle její jednatel až do roku 1891, kdy byl zvolen předsedou.

Když se vedle Muzea království Českého začala objevovat další, regionální vlastivědná muzea vlastně obdobného zaměření, snažili se první čeští venkovští muzejníci navázat s Muzeem blízké vztahy a hledat u něj pomoc, setkávali se však s rozpačitými až odmítavými reakcemi, pramenícími z rostoucího pocitu konkurence. Venkovští muzejníci – a Čermák mezi nimi na předním místě – si ovšem zatím byli vědomi hlubokého významového rozdílu a byli ochotni k těsné spolupráci a podpoře Muzea včetně předávání nejvýznamnějších exponátů. Na druhé straně také Archeologický sbor projevoval ochotu ke spolupráci díky Smolíkovu kladnému vztahu k venkovským badatelům a muzejním spolkům. Smolík a Beneš dokonce nabízeli Včele a Vocelu Památky za společný orgán. Vstřícné stanovisko Sboru vyjádřil nejjasněji Smolík článkem „Slovo o zakládání archaeologických spolků“ (*Smolík 1879*).

Tehdy vznikla mezi ním a Čermákem přátelská známost, která však zásadně utrpěla, když Čermák od prostého kopání a sbírání pro čáslavské muzeum pokročil dále a začal se zabývat obecnějšími otázkami archeologie. Dopustil se totiž neodpustitelné chyby, že akceptoval existenci neolitu, k němuž jej přivedly množství se nálezy a na ně navazující vlastní výzkumy. (Šlo vlastně v dnešním pojetí o eneolit, především o zvoncovité poháry, které jej na Čáslavsku zaujaly svou neobvyklou keramikou.)

To Smolík neodpouštěl. Dobrým příkladem je už zmíněný Šnajdr. Ačkoli jeho výzkumy, zprávy a úvahy patřily k tomu nejcennějšímu, co epocha pozitivismu přinesla, Smolík jim odepřel přístup do Památek proto, že Šnajdr důsledně obhajoval neolitické období v Čechách. Šnajdrovi pak nezbylo než své práce uveřejňovat buď v berlínských odborných časopisech, nebo je vydával vlastním nákladem – včetně „Počátků předhistorického místopisu“, které sepsal v roce 1884 vlastně jako polemiku na obranu neolitu (*Šnajdr 1891*).

Podobně dopadl Čermák, jenž už od svých prvních uveřejněných prací jednoznačně hovořil o době neolitické jako mladší fázi doby kamenné: zběžně v Památkách ještě za předchozího redaktora (*Čermák 1876*, 523), podrobněji rok nato ve Vesmíru (*Čermák 1877*, 222). V počáteční době dobrých vztahů uveřejnil sice Smolík jeho zprávu o prvních nálezech na Hrádku (*Čermák 1879*), která se týkala „nevin-

12 Pubal 1964; Dedíková 1995; Sklenář 2011.

ného“ raného středověku, ale už v roce 1882 si Čermák stězuje Šnajdrovi, že Smolík neuveřejňuje (a neuveřejnil – ačkoli pak otiskl ještě jiné Čermákovy zprávy) jeho článek o bylanských žárových hrobech ze Ksin u Žlebů, „*poněvadž pro sebe nejvíce místa si vyhrazuje, mnoho píše, ale málo kope.*“¹³

A ještě později, dodatečně objasňuje Čermák v dopise Augustu Sedláčkovi, jenž před půlstoletím poprvé Hrádek publikoval, co „*se stalo s mými výzkumy na Hrádku v Čáslavi. Posílal jsem redaktoru Smolíkově do Památek archeologických, ten vše házel do koše.*“¹⁴

Nicméně za Smolíkovy redakce byly uveřejněny Čermákovy zprávy o nálezech zvoncovitých pohárů u Markovic (1879), lužických žárových hrobů ve Vrdech (1880), o různých drobných nálezech kolem Čáslavi (1882) či raně středověkých mohylách u Třebonína-Chedrb (1883), takže nešlo o osobní nepřátelství, tím spíše když se Čermák v těchto ryze věcně informativních člancích nepokoušel o archeologickou klasifikaci ani v případě zvoncovitých pohárů; ostatně se v keramice teprve začínal orientovat a o neolitu začal výslovně mluvit až po polovině 80. let. Ani tehdy ještě nebyla jeho představa o neolitu jasná, což platí o třídobém systému vůbec. Ještě ve své souhrnné popularizační práci o „době kamene“ (Čermák 1887b, hl. 18) připouští pouze dobu předkovovou (kamennou) a kovovou. Neolit pro něj (jako ostatně pro většinu současníků) představují megality na severu či západě Evropy a nákolní stavby v alpské oblasti, až předposlední kapitola mluví o nálezech štípané a pak broušené kamenné industrie v Čechách, kde je na základě nálezů z roku 1886 zmíněn Hrádek. Také ten považoval Čermák v prvních letech výzkumů pouze za raně středověký. Není tak zcela jasné, proč právě Hrádek měl být Smolíkem přijat negativně.

Neméně nejasné je, proč se situace v Praze nezměnila ani za Smolíkovu nástupce v redakci Památek Jana Bohuslava Miltnera, pražského středoškolského profesora (díl XIII., 1885–86). Nejspíše proto, že nevýrazný, spíše náhradní redaktor se zájmem o historii a dějiny umění nechtěl patrně hned rušit dosavadní orientaci na prehistorii, ale byl v tom směru závislý na Smolíkově, který měl v muzeu významné postavení a jistě se vlivu na časopis nechtěl vzdávat, i když nedávná nová povinnost – ustanovení kustodem numismatické sbírky NM – jej od něj odváděla. Miltner sám ale o archeologii v užším smyslu zájem neměl a na jeho ročnících to bylo patrné.

Jak svědčí dopis v příloze 1 i jiný, poslaný redakci už v září 1885,¹⁵ Čermák poslal do Památek už zprávu za rok 1885 (nejspíše ještě Miltnerovi), ale ta nejen že nebyla tištěna, ale patrně opravdu skončila v onom redaktorském koši a zmizela ze světa. Náhodou byl v té době Čermák v Berlíně a mluvil s vůdčími osobnostmi tamní antropologicky orientované archeologie – prof. Rudolfem Virchowem a ředitelem prehistorického oddělení tamního Etnologického muzea dr. Albertem Vossem, kteří byli mimořádně vstřícní i k badatelům z ciziny za předpokladu, že měli odborně co nabídnout, a umožnili mu publikaci v pojednáních tamní antropologicko-archeologické společnosti.

Takto sledoval Čermák stejnou cestu jako Ludvík Šnajdr: jestliže přístup na stránky dosud ještě výhradní archeologické tribuny v Čechách jim byl odepřen, našli cestu do mimočeských periodik (je zajímavé, že to nebyla ani tak Vídeň, jako patrně otevřenější zahraniční Berlín) a tam se rychle etablovali pro dlouhodobou publikační spolupráci (Šnajdr už roku 1878, kdy navázal styky s R. Virchowem a berlínskou antropologickou společností; tady uveřejnil r. 1879 své chronologické rozřídění pravěké a středověké keramiky). Nebylo to rozhodně z nedostatku vlastenectví, což by tehdejší národní společnosti



Obr. 4. Ludvík Šnajdr (1839–1913)

13 K. Čermák L. Šnajdrovi, Čáslav 10. 12. 1882 (Muzeum hl. m. Prahy, odd. archeol. sbírek, fond J. A. Jíra, fasc. 3).

14 K. Čermák A. Sedláčkovi, Čáslav 19. 8. 1912 (Historický ústav AVČR, Praha, pozůstalost A. Sedláčka). Tato záležitost se Čermáka hluboce dotýkala a přetrvávala v něm, jak svědčí dokonce i pozdní a už neoprávněné výroky, jako výtka Národnímu muzeu, že pro venkovské muzejníky má „jen koš svůj redaktorský a sokratické mlčení“ (Čermák 1896b, 18).

15 Čáslav 30. 9. 1885 (Archiv NM, fond Píč, kart. 4, č. 182).



Obr. 5. Rudolf Virchow (1821–1902)
(Archiv K. Absolona, Moravské zemské muzeum –
ústav Anthropos)



Obr. 6. Josef Ladislav Píč (1847–1911) v 80. letech 19. století

vadilo a ostatně u Čermáka jako vlastence starého ražení nebylo ani myslitelné, ale z pouhé nutnosti (i když nakonec nikoli ke škodě věci). „Věřu jen se srdcem krvácejícím píšu do německých listů,“ stěžuje si v dopise Šnajdrovi,¹⁶ „aby výzkum potem a krejcarem učitelským zaplacený nezanihl. Brzy rukopis se ztratí v ‚Pam.‘, brzy výkresy a tak se dobráci odbývají.“

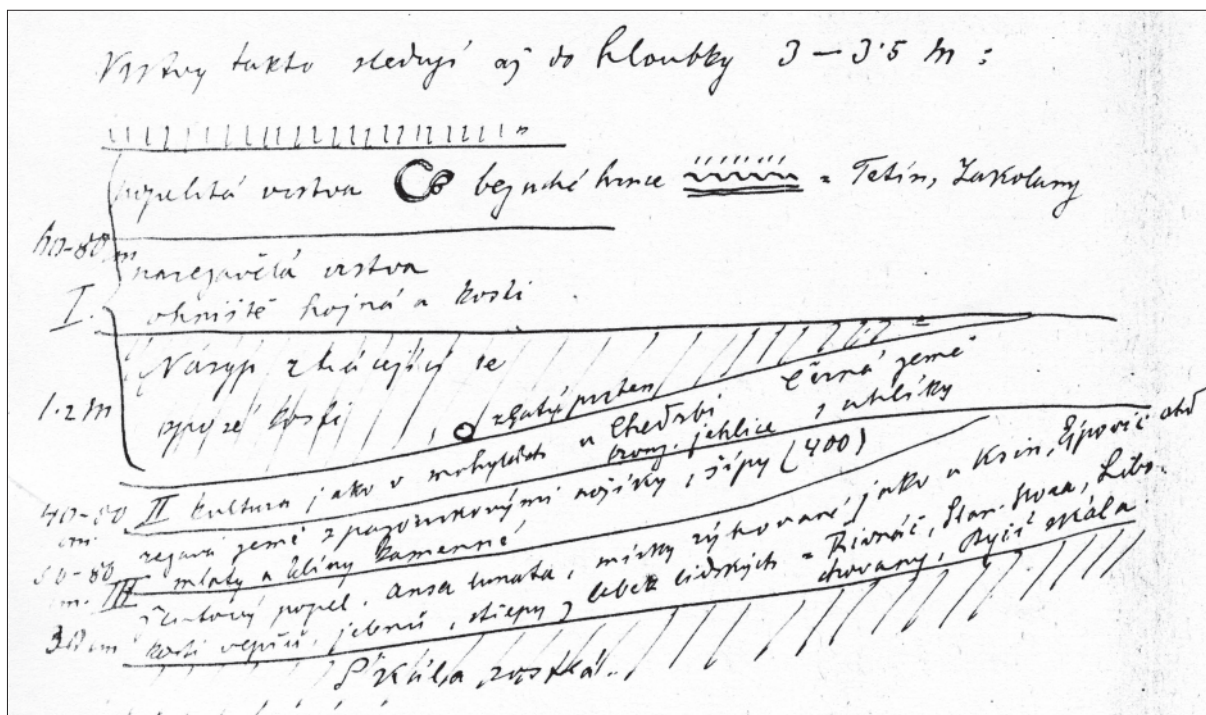
Berlínští Čermákovu práci oceňovali znatelně víc než v Praze, patrně i s vědomím obecné české averze vůči Berlínu panující po válkách roku 1866 a 1870–71 navzdory „eifrigem Bestreben unserer Gesellschaft, aus dem Gebiete unserer wissenschaftlichen Erörterungen die Gegensätze der modernen Nationalitäten fernzuhalten“ (VBAG 1887, 717) a vážili si toho, že on jediný z českých badatelů zůstal spolupráci s Berlínem věrný.

Ještě po letech však projevoval Čermák hořkost nad tehdejšími zkušenostmi: „Sloupce časopisů odborných otevřeny jsou dnes, a tuším, nenajdeme redaktora, který by odpuzoval badatele, že s výsledkem bádání nesouhlasí. Bývaly ovšem časy jiné; tak při popisování místních památek českých utekl se konečně badatel k německým aneb francouzským listům, jen aby pravda nebyla utlumena.“ (Čermák 1898c, 3.)

Ale nejen z české strany přicházely výčitky. Ve výše citovaném dopise Sedláčkovi dodává Čermák: „Ve Vídni se mi pak řeklo, že my Češi hledíme k Berlínu, ne k Vídni. Ani tam, ani onam.“ (Že Čermák posílal zprávy o výzkumech na Hrádku do vídeňských Zpráv Ústřední komise pro výzkum a zachování památek, mělo jednoduchý důvod: komise jako ústřední orgán státní památkové péče jej roku 1886 jmenovala okresním konzervátorem památek a přispívala také finančně na hrádecké vykopávky, byla to tedy spíše úřední povinnost než záměr.)

Hrály tu zřejmě roli i jiné vlivy: řevnivost a závist v samé Čáslavi, která se později přelila do sporů ve Včele a kolem čáslavských publikací, mohla zasáhnout do Prahy pomluvami o špatné kvalitě Čermákových výzkumů. Tolik aspoň vysvítá z dopisu J. L. Píčovi v roce 1888, v němž Čermák vysvětluje: „... tolik jsem přece očekával, že krajané moji čtyřletou práci přijmou vděčně, prosloví mužně své náhledy a materiál mnou sebraný zužitkují více pro vědu. Dnes však vědí více o Hrádku v Berlíně, ne snad že bych jim dříve zprávy podal, neboť vždy za rok a později zpracoval jsem po německu, čeho český originál ležel v ‚Památkách‘, ale že pro

16 K. Čermák L. Šnajdrovi, Čáslav 6. 4. 1889 (Muzeum hl. m. Prahy, odd. archeol. sbírek, fond J. A. Jíra, fasc. 3).



Obr. 7. Profil kreslený v Čermákově dopise Ludvíku Šnajdrovi ze 7. 8. 1886

jistě opatrné řeči postranní některých lidí, kteří neznají mých výzkumů, více sluchu jest, než pro výsledky trudné práce.“¹⁷

Nikoli bezdůvodně, informován o tehdejší situaci, psal prof. J. Matiegka do Čáslavi po Čermákově smrti: „místní poměry a osobní styky stlačují význam takového muže (...) musí se proto teprve generace vystřídati, až spravedlivý úsudek dojde všobecného uznání“.¹⁸

Po Miltnerově předčasné smrti se problém redakce Památek znovu řešil a ačkoli vznikl dojem, že Smolík (jenž narychlo převzal vydání posledního sešitu XIII. dílu) se k redakci vrátí, předseda Archeologického sboru J. Emler se obrátil na prof. Josefa Ladislava Píče, který tuto funkci v roce 1887 XIV. dílem na dlouhou dobu převzal a o něco později zahájil novou éru tohoto časopisu.

Pro Čermáka vycházela další redakční změna celkem nastejno, protože jednak Píč (s nímž, tak jako už dříve se Smolíkem, byl Čermák v přátelském styku od počátku 80. let) ve svém prvním (XIV.) dílu, než si vytvořil vlastní představu časopisu, pokračoval ještě v miltnerovském duchu (proto si K. J. Maška stěžoval Čermákovi,¹⁹ že „Památky arci v novější době náleží pravěkých málo si ošimají, čehož velmi želeť jest, jelikož Památky jsou jediným orgánem českých archaeologů“), zejména však proto, že ani Píč nebyl příznivcem separace neolitu v českém pravěku jako samostatného období, i když z jiných, modernějších důvodů než hostmannovsko-lindenschmitovská generace.

S výsledky vykopávek na Hrádku v roce 1886 se Čermák svěřoval nejprve svým archeologickým přátelům. Ludvíku Šnajdrovi je popsal už počátkem srpna, připojil i kresbu profilu a zabýval se hlavně problémy spodní vrstvy, která „sahá zajisté do časů před naroz. Krista P.“; vyjádřil i naději, „že se platně předhist. chronologie Hrádkem rozjasní“.²⁰

V závěrech o neolitickém stáří III. vrstvy jej podporoval novojičínský kolega učitel a korespondenční přítel Karel Jaroslav Maška, známý už svými výzkumy u Štramberka, který rovněž patřil k zastáncům neolitu; svůj dík za jmenování čestným členem Včely (které ovšem zařídil Čermák) v červnu 1887 doplnil názorem, že nálezy loňského roku v Čáslavi jsou významné jako doklad neolitického osídlení,

17 K. Čermák J. L. Píčoví, Čáslav 7. 2. 1888 (Archiv Národního muzea, Praha, fond J. L. Píč, kart. 4, č. 182).

18 J. Matiegka L. Navrátilovi, 22. 2. 1917 (Muzeum Čáslav, fond Čermák, č. inv. 1112).

19 K. J. Maška K. Čermákovi, Nový Jičín 29. 5. 1888 (LA PNP, fond K. Čermák, kart. 2).

20 K. Čermák L. Šnajdrovi, Čáslav 7. 8. 1886 (Muzeum hl. m. Prahy, odd. archeol. sbírek, fond J. A. Jíra, fasc. 3).



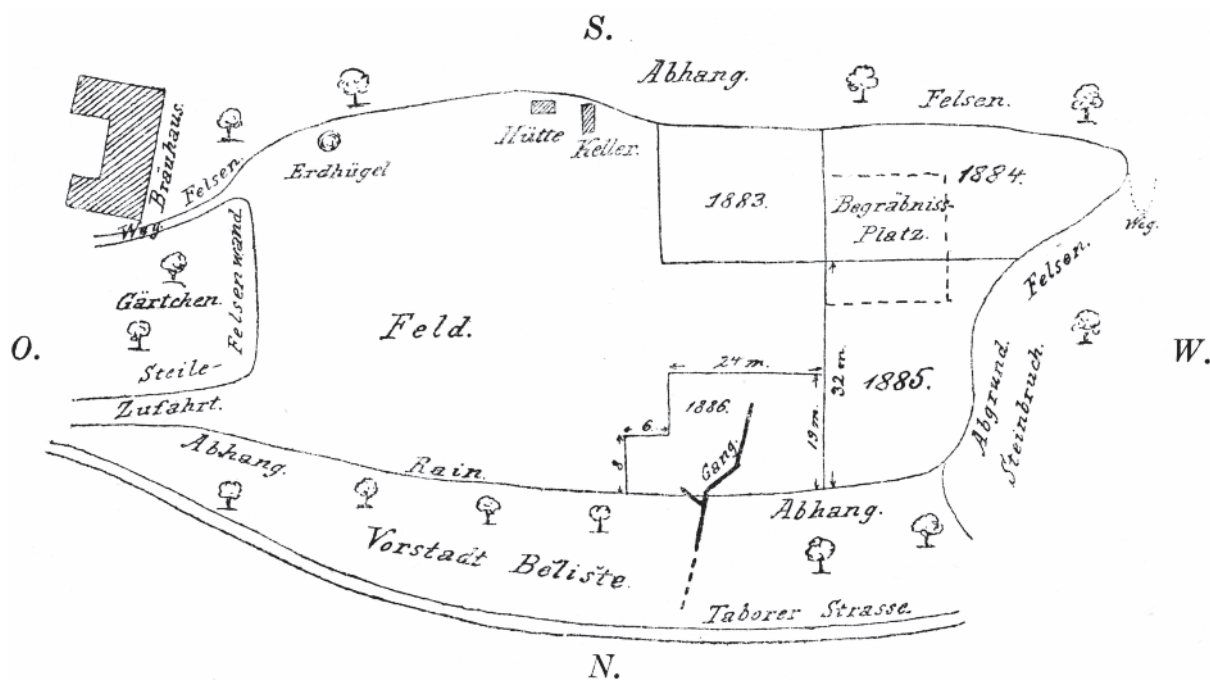
Obr. 8. Karel Jaroslav Maška (1851–1916) v 80. letech 19. století (Archiv K. Absolona, Moravské zemské muzeum – ústav Anthropos)

kteří dosud mnozí popírají; navíc objev sídliště – jednoznačný doplněk k Woldřichovým nálezům od Řepína na Mělnicku²¹ – je významnější než roztroušené nálezy broušených kamenných nástrojů, které mnohdy pocházejí už z mladší, kovové doby (v tom byl Maška dosud poplatný dobovým názorům).²²

V jiném dopise pak srovnává spodní vrstvu Hrádku s moravským hradištěm u Křepic na Znojemsku (tehdy vedle Kotouče dosud jediným zkoumaným na Moravě, s výrazným osídlením staršího a středního eneolitu).²³

Členstvo Včely se s výzkumem roku 1886 na Hrádku seznámilo na Čermákově přednášce 20. 2. 1887. Širší česká archeologická veřejnost však, pokud nepočítáme drobné čáslavské tisky, informována nebyla. V Památkách se o Hrádku neobjevilo už nic, zpráva byla založena *ad acta*. Ještě roku 1888 Čermák znovu nabízel Píčoví,²⁴ že zpracoval výsledky 1884–86 a zvláště pak 1887 včetně osteologického materiálu zpracovaného J. N. Woldřichem, že je chce dát do zpráv Včely, ale kdyby Píč chtěl, pošle je dříve do Památek. Píč zřejmě nechtěl. Není vyloučeno, že tehdy jako historik ještě nechápal význam stratigrafických pozorování.

Více se dověděla berlínská společnost pro antropologii, etnologii a prehistorii, kde byla Čermáková zpráva čtena 20. 11. 1886 a poté otištěna (Čermák 1886a); tady se objevila zpráva o třech kulturních vrstvách, hlavně ale



Obr. 9. Čermák 1887a – pláněk Hrádku s vyznačením ploch prozkoumaných v 80. letech

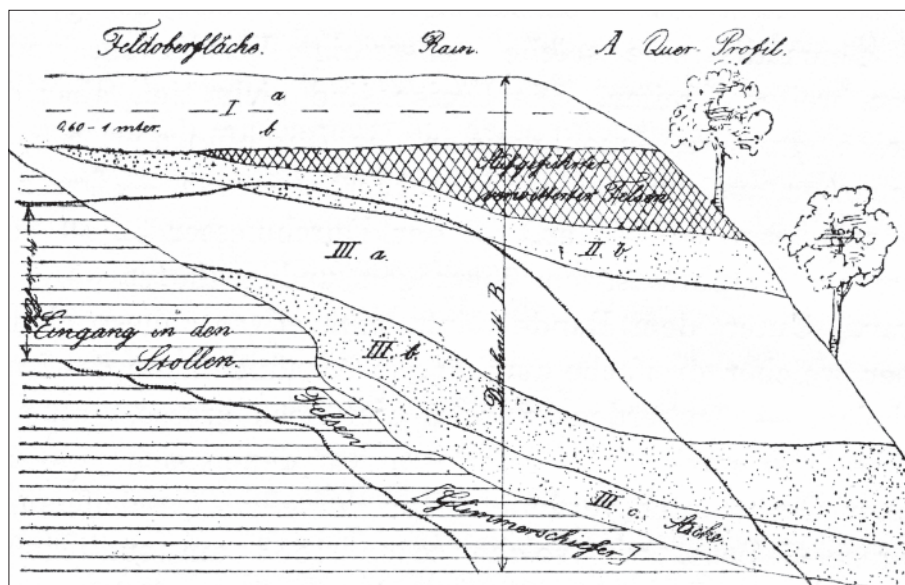
21 Ve skutečnosti jde o sousední Krpy, o. Ml. Boleslav, sídliště s mladší vypíchanou keramikou, právě publikované Woldřichem 1886a, b.

22 K. J. Maška K. Čermákoví, Nový Jičín 24. 6. 1887 (LA PNP, fond K. Čermák, kart. 2).

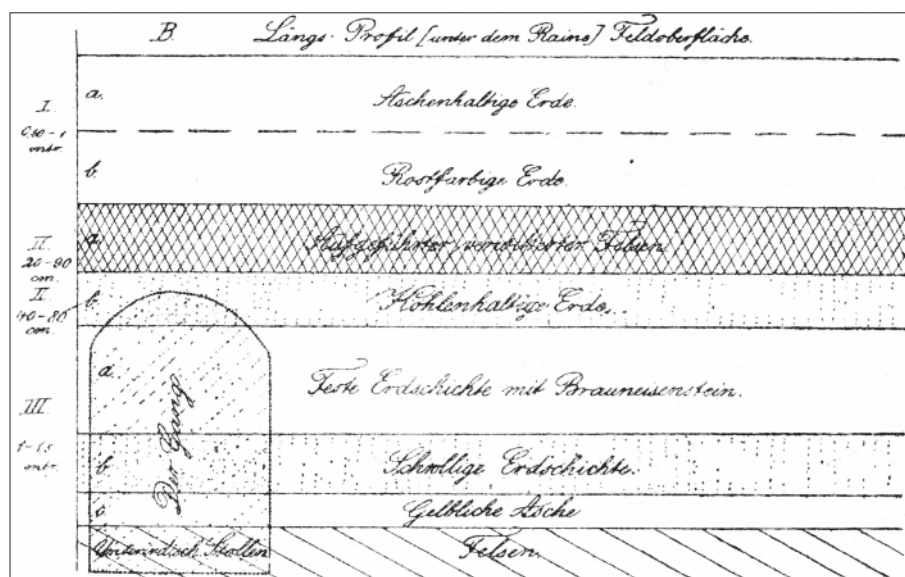
23 K. J. Maška K. Čermákoví, Nový Jičín 29. 5. 1888 (LA PNP, fond K. Čermák, kart. 2).

24 K. Čermák J. L. Píčoví, Čáslav 7. 2. 1888 (Archiv Národního muzea, fond J. L. Píč, kart. 4, č. 182).

Obr. 10. Čermák 1887a
– profil vrstvami na Hrádku
podle výzkumu 1886

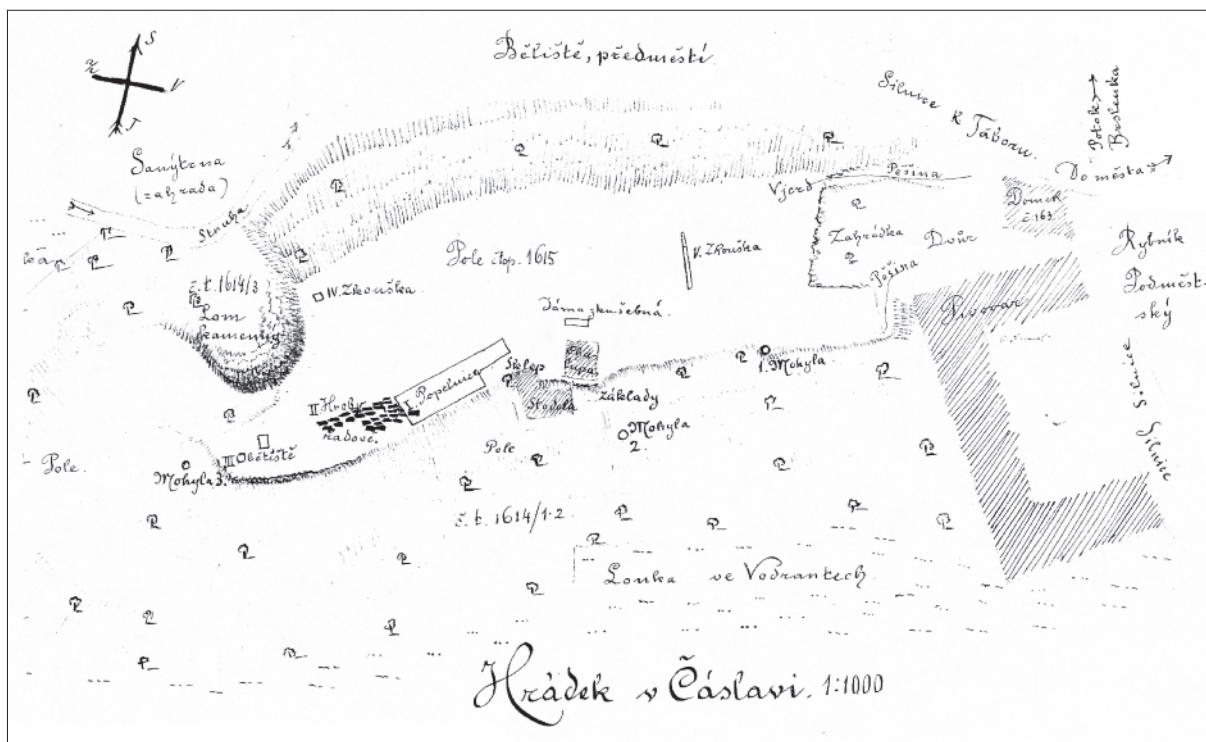


Obr. 11. Čermák 1887a
– schematický sled vrstev
na Hrádku



o slovanských (raně středověkých), III. vrstvě byl věnován jen jeden odstavec na konci – asi proto, že si ji Čermák rezervoval pro samostatné zpracování. Tomu byl věnován další dopis, čtený 16. 7. 1887 (Čermák 1887a), označený jako „sezóna 1886/87“, ale týká se jen roku 1886; je tu přeložena většina zprávy otištěné zde jako příloha 1 včetně mladších vrstev, chybí ale zejména značná úvodní část, plánků (s. 466, zde obr. 9), profil a schematický sled vrstev (468, zde obr. 10 a 11) jsou upraveny a zjednodušeny zejména v textové složce, zato je ale připojeno několik drobných vyobrazení nálezů. – Do vídeňských Mittheilungen referoval Čermák o výzkumech 1884, 1885, pak 1887 a 1888; sezóna 1886 samostatně referována nebyla. V češtině zahrnul Čermák sezónu 1886 do rámce popisu výzkumů 1883–87 (Čermák 1888), kde je přiložena tab. III. bez uvedení, že jde o rok 1886. Ještě ve zprávě o výzkumech 1887 a 1888 (Čermák 1890) se zmiňuje o některých výsledcích roku 1886, zejména o povaze a obsahu vrstev. Konečně se s informacemi o vrstvách roku 1886 setkáváme ještě v souhrnném textu (Čermák 1904), podstatně však rozšířeném vkládáním poznatků z dalších sezón.

Mimochodem, v citovaných příspěvcích lze vidět vývoj Čermákova názoru na význam hrádeckých vrstev. Původně jej společný výskyt kamenných a železných věcí ve vrstvách přesvědčil, že na dobu kamennou musela plynule navazovat kovová se železem; příteli Maškovi psal hned v roce 1886: „Tuším, že nyní při nálezech hlavní zřetel budeme museti obracet ku železným starožitnostem mezi hojnými památkami objevenými. Měliť lidé hnědel a bahenní rudu tak blízko a snadněji se z ní dobude kov než z kyzů měděných.“ (Skutil 1955, 7.) V tomto názoru jej utvrdil i jiný významný moravský archeolog Martin Kříž, jenž v létě



Obr. 12. K. Čermák: Plánek původní situace na vrcholové plošině Hrádku na základě katastrální mapy, asi z let 1883–84 (Národní muzeum – oddělení pravěku a antického starověku, archiv nálezových zpráv, složka Čáslav)

roku 1887 na Čermákův dotaz sděluje několik svých zásadních poznatků, mj. že za více než 20 let svého výzkumu v jeskyních vždy zastihl nad vrstvami s pazourkovými nástroji hned železo, žádnou bronzovou mezivrstvu.²⁵

Opatrnější byl F. X. Franc, jenž spodní vrstvu Hrádku srovnával na základě informací od Čermáka se svými nálezy ze Štáhlavic a Lopaty (kultura B). Čermákovi, který viděl jeho nálezy při návštěvě na Kozlu, sděloval,²⁶ že ve Štáhlavicích překopal půdu do velké hloubky a nenašel ani stopy mědi či bronzu, ale ani železo, ač by se nedivil – „nenálezím k oněm, kteří rozhodně mědi /a/ bronzu prvotnost před železem přikládají“. Kdyby Čermák našel střepey štáhlavického typu se železem, ať mu dá zprávu, nelenil by prý přijet, ale „soudě dle zde na Úslavě přesně dokázaných dob kulturních“ tam železo být nemůže.

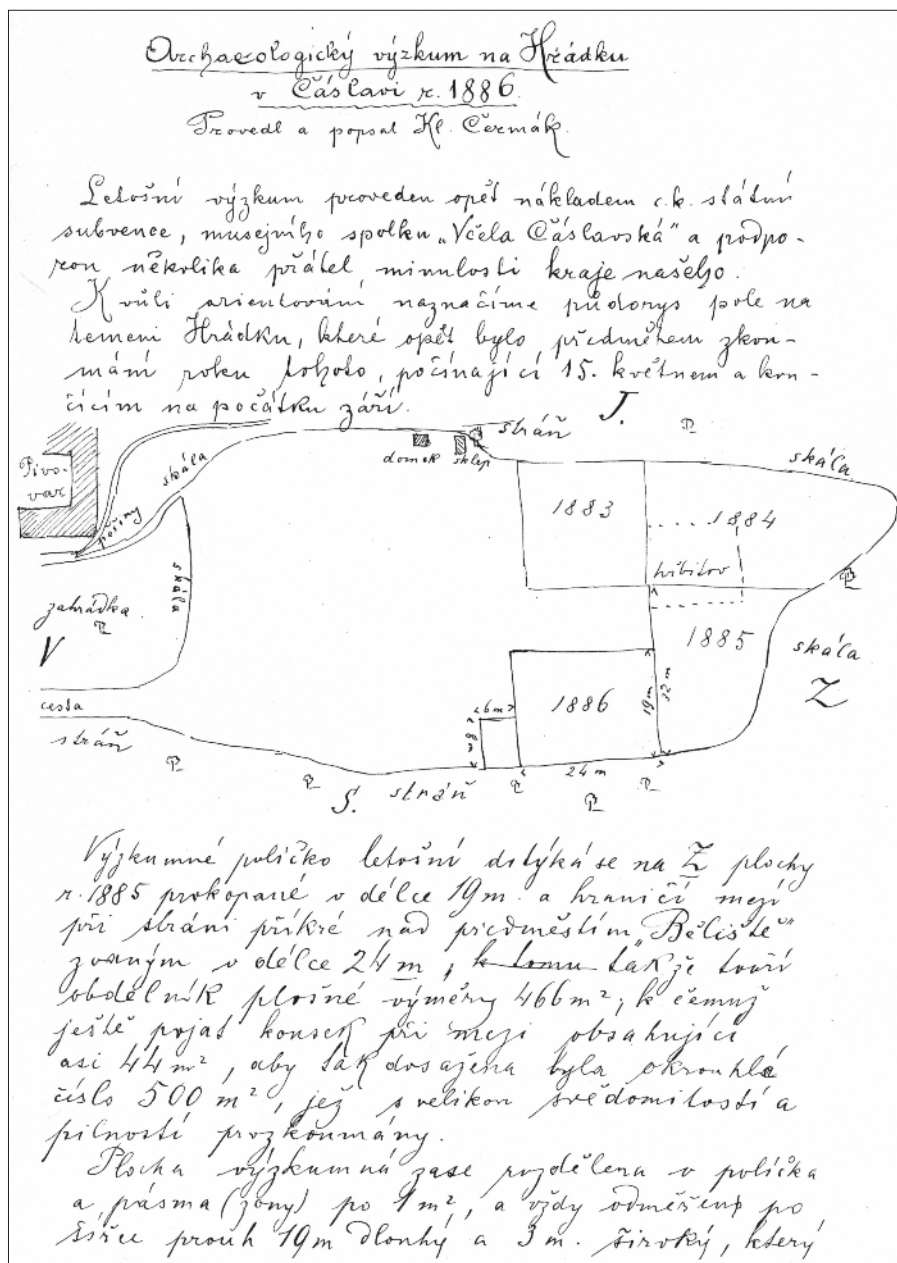
Už počátkem toho roku píše Čermák J. L. Pičovi: „Co se Hrádku dotýče, věřím, že různé jsou náhledy pražských archaeologů (...) I mě zpočátku byla záhadna přítomnost tolika kamenných nástrojů s neodvolatelnou přítomností železa a bronzu, a kdyby vrstva III. nebyla přikryta, pokládal bych vrstvy za promíchané (...)“

Ale přesně toto brzy pochopil: ve zprávě o pozdějších výzkumech (Čermák 1890) už jasně mluví o střepech rázu Hallstattského, srovnává s italským terramarami a dochází ke zjištění, že III. vrstva „obsahuje tedy pomíšené památky dvou rozličných kultur“, což je způsobeno druhotnou polohou nálezů na svahu, ač zdánlivě se nacházejí v nepohnuté vrstvě.

Čermákova III. vrstva (či přesněji spodní souvrství) čekala dlouho na své zpracování. Jediný, kdo se jí po Čermákovi (ještě v posledních letech jeho života a tedy nepochybně s jeho vědomím a souhlasem) ještě zabýval, byl význačný moravský badatel o (e)neolitu Jaroslav Palliardi. V kratším článku, směřovaném k jubileu Včely (Palliardi 1914), vycházel z jediných dvou Čermákových zpráv o sezóně 1886 (Čermák 1887a; týž 1888). Konstatoval, že v době výzkumů na Hrádku nebyla ještě vybudována relativní chronologie pravěku, a nebylo tedy možné správně nálezy ocenit. Palliardi už správně poznal, že nálezy III. vrstvy pocházejí z různých fází doby kamenné a ze „starší doby železné“ (pozdní bronzové). Porovnává je s tříděním mladší doby kamenné na Moravě a nachází na Hrádku doklady mladší moravské malované keramiky (do níž tu klade např. střepeoeneolitická hrotitá ucha), většinou ale doby „přechodní“, mladšího neolitu (B), kam shrnuje v podstatě eneolitický materiál.

25 M. Kříž K. Čermákovi, Ždánice 24. 7. 1887 (LA PNP, fond K. Čermák, kart. 2).

26 F. X. Franc K. Čermákovi, Kozel 12. 9. 1888 (LA PNP, fond K. Čermák, kart. 1).



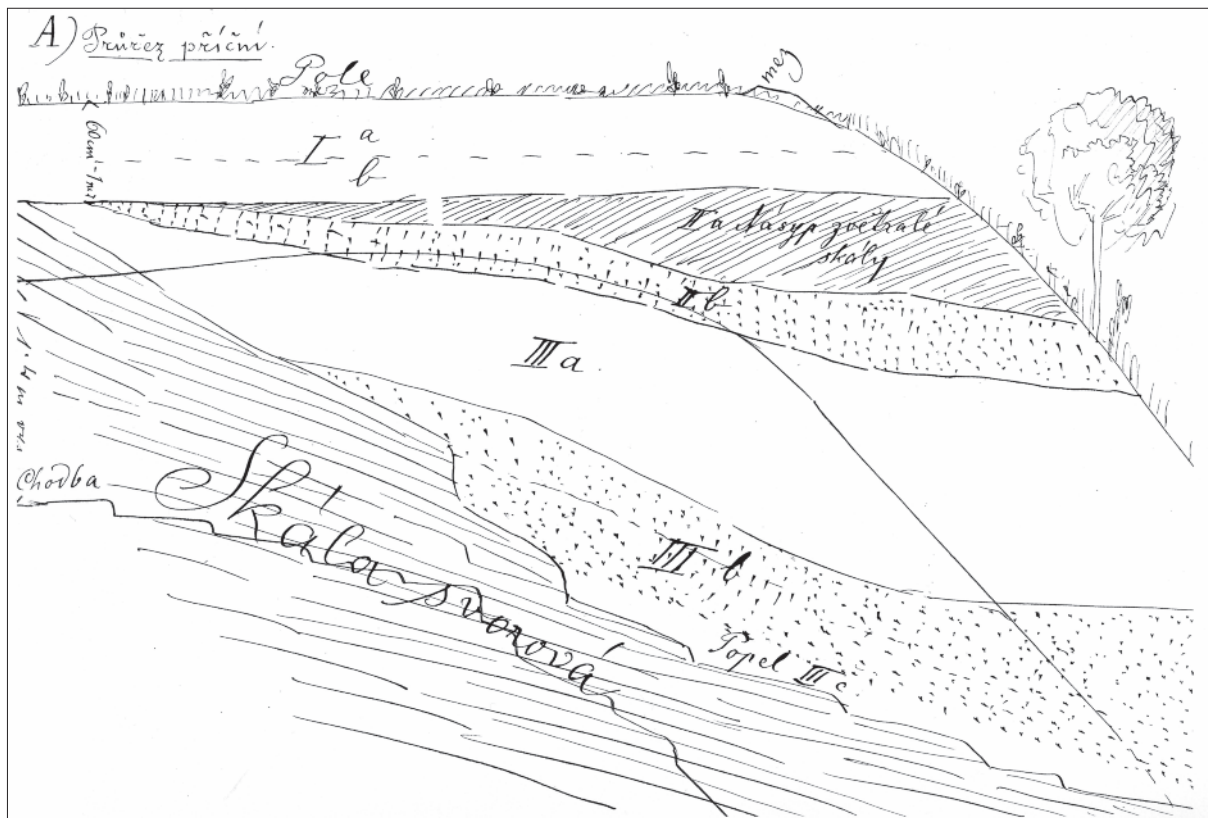
Obr. 13. K. Čermák: Plánek prozkoumaných ploch na Hrádku v letech 1883–86 ve zprávě za rok 1886 (Národní muzeum – oddělení pravěku a antického starověku, archiv náleзовých zpráv, složka Čáslav)

Moderního, skutečně mimořádně (a to i z hlediska historie výzkumu) důkladného vyhodnocení se „III. vrstva“ dočkala až v článku M. Zápotockého (1998), zpracovaném na základě všech doložených výzkumných sezón (tj. i pozdějších), pro 1886 ze stručného německého popisu (Čermák 1887a).

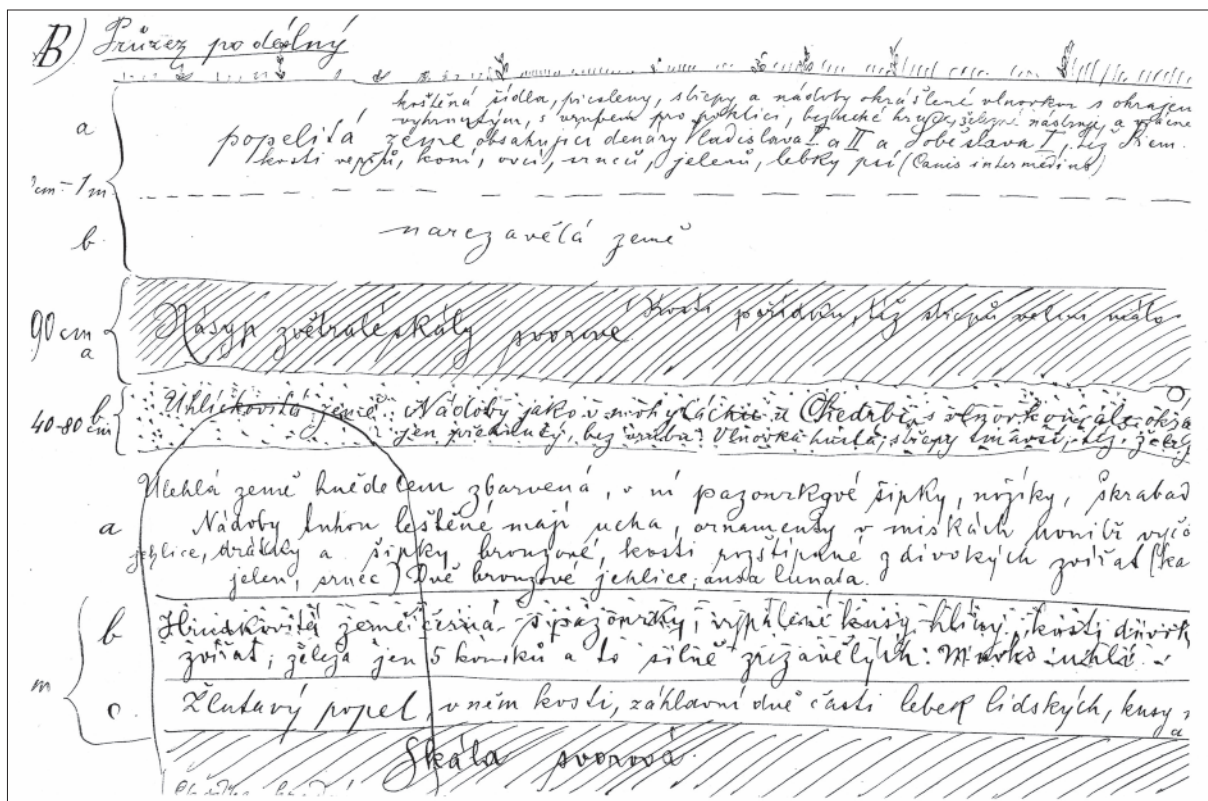
V jednatelských zprávách o činnosti Včely bylo o sezóně 1885 referováno podrobněji, zato zpráva za 1886 (Hendrich 1887, 4) sděluje jen tolik, že při letošním výzkumu byly „učiněny překvapující nálezy z doby prastaré“; patrně se počítalo se zevrubným vyličením pro Památky archeologické, k němuž, jak víme, nedošlo.

Jakými cestami tedy putoval rukopis zprávy za rok 1886, který je i s kresebnými přílohami uveřejněn v tomto článku? Kdyby jej Čermák poslal Píčoví, byl by se dochoval v jeho pozůstalosti. Nebyl však ani ve Smolíkově, což je celkem pochopitelné, na něj by se Čermák v této věci jistě neobracel. Místo toho se vyskytl v papírech po správci pravěké části muzejní archeologické sbírky Václavu Schulzovi; zaslal jej snad Čermák jemu se žádostí o zprostředkování? V tom případě by to byl omyl, protože i když k otevřené roztržce Píče se Schulzem došlo až po roce 1890, jejich vzájemný poměr asi nebyl nikdy vřelý. Ať tak či onak, rukopis cestu do Památek nenašel a více než sto let musel čekat na své využití.

Byla to škoda, i když do jisté míry nahrazená německou publikací, a to zejména pokud jde o stratigrafická pozorování.



Obr. 15. K. Čermák: Příčný profil vrstvami na Hrádku v prostoru výzkumu roku 1886 (Národní muzeum – oddělení pravěku a antického starověku, archiv nálezových zpráv, složka Čáslav)



Obr. 16. K. Čermák: Podélný profil vrstvami na Hrádku v prostoru výzkumu roku 1886 (Národní muzeum – oddělení pravěku a antického starověku, archiv nálezových zpráv, složka Čáslav)

Kreslený profil v archivu nálezoých zpráv odd. pravěku NM				Kreslený profil v dopise L. Šnajdrovi			
č.v.	mocnost	ú.	popis	č.v.	mocnost	popis	
I.	60-100 cm	a	popelitá země, obsahující denáry Vladislava I. a II. a Soběslava I., též Přem. Otakara I.; koštěná šídla, přesleny, střepy a nádoby okrášlené vlnovkou s okrajem vyhrnutým, s vrubem pro poklici, bezuché hrnce, železné nástroje a vzácně bronzové; kosti vepřů, koní, ovcí, srnců, jelenů, lebky psí (<i>Canis intermedius</i>).	I.	60-80 cm	popelitá vrstva [kresba esovitě záušnice] bezuché hrnce [kresba dekoru] //// ~~~~ ====] = Tetín, Zákolany	
		b	narezavělá země			narezavělá vrstva ohniště hojná a kosti	
II.	20-90 cm	a	Násyp zvětralé skály svorové; kosti pořídka, též střepů velmi málo. ////////////////////////////////////	II.	1,2 m	Násyp ztrácející se ... kosti (○ zlatý prsten) ////////////////////////////////////	
	40-80 cm	b	Uhlíčkovitá země. Nádoby jako v mohylách u Chedrbí s vlnovkou, ale okraj jen přehnutý, bez vrubu. Vlnovka hustá, střepy tmavší, též železo.		40-50 cm	kultura jako v mohylách u Chedrbí, bronz. jehlice Černá země, uhlíky	
III.	1 – 1.5 m	a	Uhlíková země hnědelem zbarvená, v ní pazourkové šípky, nožiky, škrabadla. Nádoby tuhou leštěné mají ucha, ornamenty v miskách uvnitř vyčárkované; jehlice, drátky a šípky bronzové, kosti rozštípané z divokých zvířat (kanec, jelen, srnec). Dvě bronzové jehlice; ansa lunata.	III.	50-80 cm	rezavá země s pazourkovými nožiky, šípky (400), mlaty a klíny kamenné	
		b	Hrudkovitá země černá s pazourky, vypálené kusy hlíny, kosti divokých zvířat; ze železa jen 5 kousků a to silně zrezavělých. Mnoho uhlí.			30 cm	žlutavý popel, ansa lunata, misky rýhované jako u Ksin, Ejpovic atd., kosti vepřů, jelenů, střepy z lebek lidských = Řivnáč, Slan. hora, Libochovany, Býčí skála
		c	Žlutavý popel, v něm kosti, záhlavní dvě části lebek lidských, kusy mlatů a klínů.				
//////////////////////////////////// Skala svorová //////////////////////////////////////				//////////////////////////////////// Skála rostlá //////////////////////////////////////			

Obr. 17. Schematický přepis Čermákova profilu na Hrádku z roku 1886 s plnými texty tam vepsaných popisů vrstev (ve dvou verzích: z archivu nálezoých zpráv v Národním muzeu a z dopisu L. Šnajdrovi); č. v. – číslo vrstvy, ú. – úsek

Když už oceňujeme Čermákovu kresebnou dokumentaci, stojí za zmínku, že Čermák k dokumentaci na Hrádku nepoužil fotografii. Přitom fotografie v té době byla významnou kladnou položkou v bilanci Píčovy redakce Památek: Píč ji sem jako první z redaktorů uvedl téměř okamžitě. V (jeho) archeologickém článku se první snímky předmětů objevily už ve XIV. dílu (1888), terénní ve zprávách „Píčovy družiny“ v XV. dílu (1891).

Čermák stejně jako Píč byl jedním z prvních archeologů, kteří měli s poměrně novou technikou zkušenosti poté, co se její technická stránka stávala praktičtější. Bylo to i díky příteli Šnajdrovi, chemikovi, který pro Čermáka vyrobil fotografické papíry. Ale Čermákovu fotografování se omezilo na muzejní předměty, jednotlivé i sestavené do tabulek: „Nyní, kdy fotografií snadno lze opatřiti správné obrazy, může zvláště porovnávací archaeologie prospívati“, informuje nepochybně z Čermákova pera nabídkový leták k prvním dvěma souborům reprodukcí určených k prodeji především školám (1888). V téže době se fotografie předmětů objeví i jako ilustrace výročních zpráv o Hrádku i jiných lokalitách, k nimž Čermák zpočátku užil i modré kyanotypie (typické pro Šnajdrovy práce vydávané vlastním nákladem). Ale terénní snímky bohužel zřejmě nepořizoval, takže nemáme ani autentickou dokumentaci výkopů a vrstev na Hrádku.

DODATEK

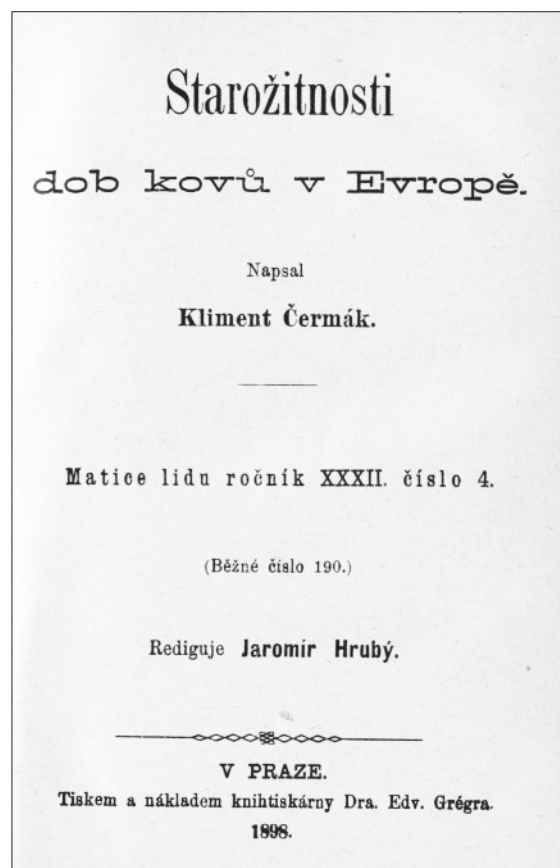
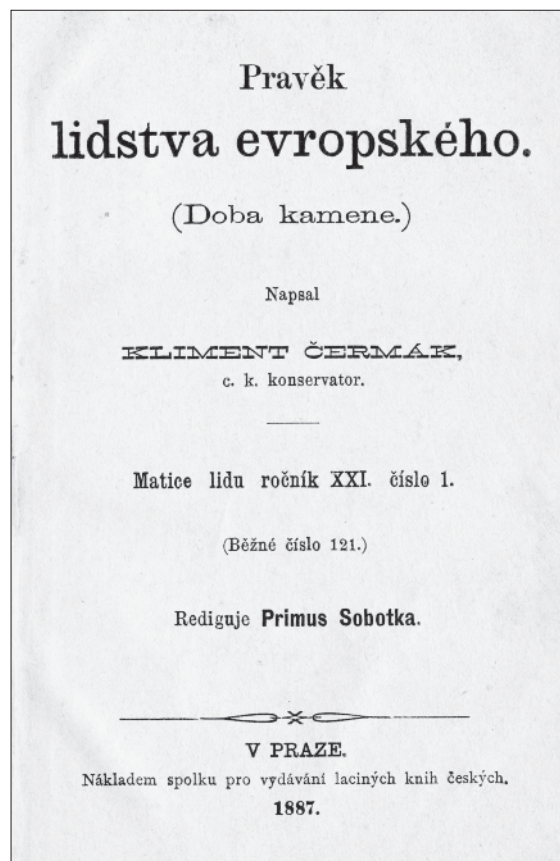
Že o své situaci v Národním muzeu si Čermák nedělal marné iluze, svědčí i případ jeho dvou popularizačních knížek, které tvoří jakýsi přechod mezi odbornými články let osmdesátých a „archeologickými povídkami“ let devadesátých a zároveň první významný mezník české populárně-vědecké literatury v oboru archeologie.

První z nich pod názvem „Pravěk lidstva evropského (Doba kamene)“ (Čermák 1887b) vydal Čermák roku 1887 v pražské knižnici Matice lidu, založené o dvacet let dříve naším raným (pre)historickým an-

tropologem dr. Eduardem Grégrem k publikaci levné a také ovšem levně vypravené „lidové“ poučné i zábavné literatury. Po vstupním poučení o archeologii se knížka zabývá „diluviálním člověkem“, pak přechází k mladší době kamenné, zastoupené tradičně megality a „nákolními osadami“. Nicméně na konci najdeme i kapitolku o (e)neolitických nálezech v Čechách (pojem eneolit nebyl ještě znám, výraz neolit se ani tady nevyskytuje, přepisuje se jako „doba obroušených mlatů čili novější věk kamenný“), přičemž Hrádek tu zmíněn není.

Tím si samozřejmě u muzejního Archeologického sboru neposloužil, protože ačkoli ve sboru byli i významní členové uznávající neolit jako samostatnou periodu českého pravěku (Břetislav Jelínek, který snad právě kvůli tomu přerušil víceletou spolupráci s Památkami už roku 1882 a od té doby publikoval ve Vídni,²⁸ nebo jeho přítel Štěpán Berger), Smolík měl stále rozhodující slovo. Za těchto okolností je zvláštní, že se Čermák přesto pokusil ještě toho roku na podzim zadat Muzeu k vydání rukopis své druhé knížky, „Starožitností dob kovů v Evropě“ (Čermák 1898b) prostřednictvím fondu Matice české. I tady se přece objevila kontroverzní témata, především v době bronzové.

Výsledek byl takový, jaký mohl předem očekávat. Činovníci Matice na schůzi 26. 10. 1887 předali rukopis k posouzení příslušným znalcům v Muzeu – tedy Smolíkovu a Václavu Schulzovi. Po obdržení posudků rozhodli 18. 1. 1888 vrátit rukopis autorovi s jednohlasným závěrem, že „dle úsudku pp. posuzovatelů spis tento se nehodí ani pro svůj obsah ani pro svou formu“.²⁹ Užitečná knížka, které určitě pomohly věcné připomínky v dopisech moravského přítele K. J. Mašky (zatímco rovněž dotázaný Martin Kříž se omluvil, že k době kovů toho moc povědět nemůže), pak musela čekat na vydání (opět v Matici lidu) celých deset let a získala si i potom zájem čtenářů, jakkoli už byla poněkud zastaralá a také překonaná – v době napsání neměla na našem knihkupeckém trhu konkurenci, zatímco nyní už bylo k dispozici mnohem kvalitnější, i když spíše odborně laděné Niederlovo „Lidstvo v době předhistorické“ (1893).



28 Sklenář 2014, 137.

29 Archiv Národního muzea, Praha, fond Registratura NM, kart. 34, b. č.

Obr. 18. Titulní listy Čermákových populárně-vědeckých spisů o pravěku Evropy

TEXTOVÉ PŘÍLOHY

Ediční poznámky:

Pravopis originálu dodržen, opraveny pouze drobnosti, např. pádová nedopatření v delších větách nebo opomenutá diakritická znaménka. (...) místa nedoplněná přímo autorem, [] texty vložené editorem. Poznámky převzaté z originálního textu jsou označeny *.

Příloha 1

Průvodní dopis Klimenta Čermáka Josefu Smolíkovi k zásilce zprávy za rok 1886

Národní muzeum, oddělení pravěku a antického starověku, archiv nálezových zpráv, složka Čáslav

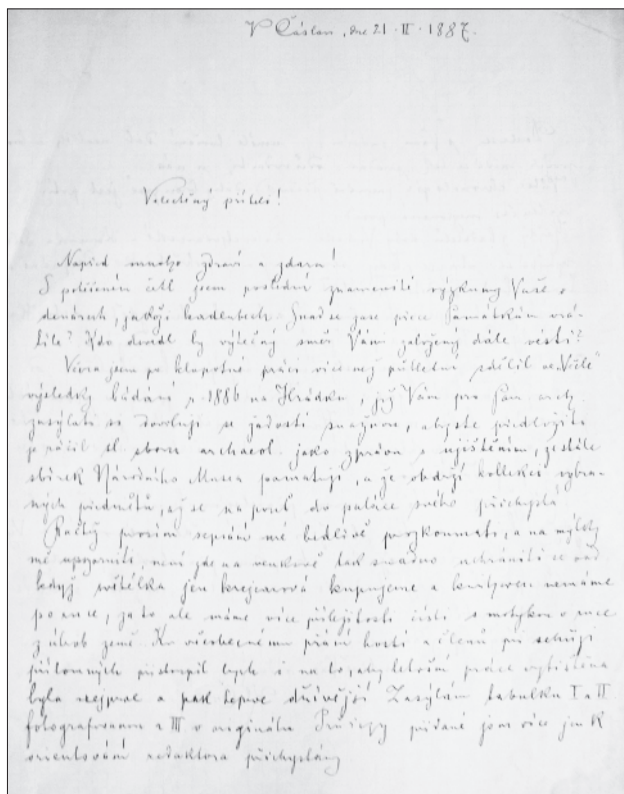
Velectný příteli!

V Čáslavi, dne 21. II. 1887.

Napřed mnoho zdraví a zduaru!

S potěšením čtel jsem poslední znamenité výzkumy Vaše o denárech, jakož i kadlubech. Snad se zase přece Památkám vrátíte? Kdo dovedl by výtečný směr Vámi založený dále vésti?³⁰

Včera jsem po klopnotné práci více než půlletní sdělil ve „Včele“ výsledky bádání r. 1866 na Hrádku, již Vám pro Pam. arch. zasýlati si dovoluji se žádostí snažnou, abyste předložiti je ráčil sl. sboru archaeol. jako zprávu s ujištěním že stále sbírek Národního Musea pamatuji, a že obdrží kolekci vybraných předmětů, až se na pouť do paláce svého přichystá.³¹



Obr. 19. První stránka Čermákova dopisu J. Smolíkovi o výzkumu 1886 (Národní muzeum – oddělení pravěku a antického starověku, archiv nálezových zpráv, složka Čáslav)

Račtež prosím sepsání mé bedlivě prozkoumati, a na mýlky mě upozorniti, není zde na venkově tak snadno uchrániti se vad, když světélka jen krejcarová kupujeme a knihoven nemáme po ruce, za to ale máme více příležitosti čísti s motykou v ruce z útroh země. Ku všeobecnému přání hostů a členů při schůzi přítomných přistoupil bych i na to, aby letošní práce vytištěna byla nejprve a pak teprve dřívější.³² Zasýlám tabulku I. a II. fotografovanou a III. v originálu. Průřezů přidané jsou více jen k orientování redaktora přichystány.

Docela se s Vámi snaším, že umělé tvoreni dob neolith. a bronzových nedá se tak snadno odůvodniti u nás.

Vůbec chronologie (neprávě řečeno) doby bronzové jest totiž na ten čas nezmlomená posud.

Každý z badatelů doby Vrdské-Libochovanské-Korunka Jelení vyhýbá se otázce, kdy sem uloženo pohřebisko. Co právě o tomto bodu souditi ráčíte?

Místo dob správněji věru užívati okruh vzdělanosti Hallstadtský, La Těnský a p., jenže se toho zase nadužívá.

Očekávám, že v brzku uslyšíme o hojných kadlubech od voskových modellů jako jsou Hrádecké, jichž v zlomcích podrcených bylo mnoho. Hrubšího materiálu ještě mnoho centů očekává prohlednutí a kosti všech vrstev zašlu teprve prof. Woldřichovi.

Račtež již míti se mnou přátelskou trpělivost. Byl jsem vždy a budu ochoten sloužiti naší vědě národní, a Vy když víte více, nějakou kapkou přátelské porady osvěžte poušť či ráj badatele osamotnělého, jenž rád se bude učiti do smrti.

Se srdečným pozdravem

activě Vám oddaný

Kl. Čermák.

30 Smolík ukončil své redigování Památek XII. dílem (do 1884), ale poté, co jeho nástupce Jana Bohuslava Miltnera postihla těžká nemoc (a smrt 31. 1. 1887), ujal se redakce posledního (8.) sešitu Miltnerova XIII. dílu, který vyšel na přelomu let 1886 a 1887; reaguje tedy Čermák na události posledních týdnů. Ve zmíněném sešitu byl dokončen Smolíkův článek o denárovém nález u Rakvic, o něco dříve vyšla jeho práce o nález kadlubů ke slévání bronzové industrie u Zvoleňsvi.

31 Tím jsou míněny přípravy k přestěhování do právě stavěné nové budovy NM na Václavském náměstí, k němuž ale došlo až na jaře 1892.

32 Podle toho se zdá, že Čermák zaslal už předtím Miltnerovi zprávu za rok 1885, ale ta se nedostala do tisku, snad kvůli redaktorově nemoci, a nedochovala se (tak jako Miltnerova pozůstalost).

Příloha 2

Nálezová zpráva Klimenta Čermáka o výzkumu v Čáslavi-Hrádku v roce 1886

Národní muzeum, oddělení pravěku a antického starověku, archiv nálezových zpráv, složka Čáslav

Archaeologický výzkum na Hrádku v Čáslavi r. 1886.

Provedl a popsal Kl. Čermák

Letošní výzkum proveden opět nákladem c. k. státní subvence, musejního spolku „Včela Čáslavská“ a podporou několika přátel minulosti kraje našeho.

Kvůli orientování naznačíme půdorys pole na temeni Hrádku, které opět bylo předmětem zkoumání roku tohoto, počínajícího 15. května a končícího na počátku září.

/Plánek Hrádku s vyznačením výkopových ploch 1883 až 1886 – viz obr. 13./

Výzkumné poličko letošní dotýká se na západě plochy r. 1885 prokopané v délce 19 m a hraničí mezi při stráni příkré nad předměstím „Bělišť“ zvaným, v délce 24 m, tak že tvoří obdélník plošné výměry 466 m²; k čemuž ještě pojat kousek při mezi obsahující asi 44 m², aby tak dosaženo bylo okrouhlé číslo 500 m², jež s velikou svědomitostí a pilností prozkoumány.

Plocha výzkumná zase rozdělena v polička a pásma (zony) po 1 m², a vždy odměřen po šířce pruh 19 m dlouhý a 3 m široký, který od jihu (kde mělko jest) probádán byl až k mezi, kde se zkoumání až do hloubi 3.5 m vztahovalo. Tak obráceno průměrem asi 800 m³ země.

Původně bývala v této části Hrádku podél meze dolina, v níž nahromadily se během věků *troje kulturní vrstvy*. Střed půlkruhového dolíku býval u meze a zarýval se o 3 ½ m hlouběji pod nynější povrch pole.

S kopáním počato vždy od jihu a v pruhu 3 m širokém pokračováno k severu, kde se skála schodovitě nízila a kulturní vrstvy přibývalo až do hloubi 3 ½ m, čehož předtím na Hrádku nikde nepozorováno. Pravidlem při 8 metrů od jihu snížila se půda do hloubi 1 m a při 14tém metru pod 2 m, načež náhle k mezi se skála skloňovala, vycházejíc do příkré skály, která však tlustou vrstvou kulturní pokryta jest.

Tak podařilo se rozeznávat tři kulturní vrstvy, a to:

I. svrchní (historickou) s ostatky práce lidské a odpadků kuchyňských z dob knížecích (VIII–XIII století). Tato země jest lehká, popelavá, a obsahuje hojnost kostí a popelu. Pokrývá celé pole ve výši 40–60 cm. (*I.a.*)

Pod vrstvou touto jest narezavělá země méně popelitá, stejného stáří jako svrchní a obsahující též stejného stáří předměty. (*I.b.*)

II. Pod tím uložena *černavá, hrudkovitá země s četnými uhlíky* (*II.b.*), jež asi začíná při 9 až 10 m od jihu počítaje a bývá v hloubi 1–1.5 m, při mezi hlouběji, poněvadž pokryta jest 20–90 cm silnou vrstvou *násypu* zvětralé skály, již sem navezli, když poličko před věky vyrovnati chtěli. Tato vrstva (*II.a.*) odděluje II. vrstvu od I. velmi patrně a jen místem k jihu přechází bez násypu k I. vrstvě.

III. Spodní vrstvu kulturní lze též rozdělit na dvě vrstvy stejného stáří, totiž tvrdou ulehlou zem proniklou silně hnědelem (*III.a.*) a uhlíčkovitou lehčí zem (*III.b.*), pod níž ještě v nejhlubších místech dolíku bylo veliké ohniště asi 12 m v průměru mající a vyplněné sypkým žlutavým popelem, hojně střepů, kostí a kamenův obsahující (*III.c.*). Potom následuje vrstva křemenitých kamenů a rostlá skála svorová.

Nejlépe vysvětlí vše výkres průřezu učiněného kolmo na mez (A) a jiný, v druhém pruhu učiněný souběžně s mezí (B).

Ve svrchní vrstvě (*I.a.b.*) nalezeny celkem tytéž předměty jako léta předešlá a sebráno zde na tisíce střepů z nádob na kruhu tvořených a nejčastěji vlnovkou a rovnými pruhami okrášlených, takže rozličných ornamentů 56 sebráno. (Tabule II.) Také znamení na dnech hojně sejevila, nejvíce kruh křížem rozdělený a kříž prostý; některá ze znamení vtlačena do dna, tak že jen *otisk* jich vydutý zůstal (Tab. I. obraz 65. a 72.) Nikde ještě nesebráno tolik a tak rozmanitých znamení, jež zajisté jsou známkou dílny hrnčířovy, a jen muří noha s dvěma křížky (Tab. I. obraz 43.) často se v obětišti (1885) opakující ukazují k nějakému symbolickému významu jakoby nádob užíváno bylo při kultu náboženském. Také vyniká pokročilým tvarem ornamentální znamení č. 51, jež se na mnohých stavbách románských opakuje. Půl znaku na dnu č. 17 upomíná tvarem na erbovní štítu 16. století. Pokusy ve tvoření písmen znamenati na znamení č. 30 totiž Z aneb N v kruhu a č. 57 bývá v tom tvaru častěji na mincích za písmenu C.



Obr. 20. Vykopávky na severní straně Hrádku (patrně jediná fotografie z výzkumů – Čermák 1900, 455)

Tuším, že dnešní ochranné a kupecké známky na zboží stejného jsou účelu.

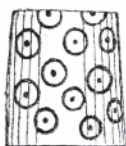
Zřídka však zachovány celé nádoby, a to nejvíce jen maličké hrnčky (4 cm vysoké) jako je vyobrazen na tabuli II. obr. 57. Podobné ještě dvě nádoby objeveny ve svrchní vrstvě pravidlem mezi většími kameny a naplněny popelem. Ku zvláštnostem na Hrádku náleží hrubě tvořená nádoba ... cm vysoká, v objemu největším mající průměr ... cm, a otvor v polokulovitěm svrchu do průměru ... cm se rozevírající. Tato nádoba má barvu šedobílou a poněkud místem ukazuje usazeniny žlutavé. Jest jediná nádoba toho tvaru z Hrádku známá. Konečně ještě zmíniti se jest o širokém hrnčku 6 cm vysokém a 6.6 cm přes svrchní otvor měřícím, jenž naplněn jest hebkým popelem.

Ostatně jiných nádob ve střepech leželo zde tisíce, všechny bezuché a šedé; na mnohých patrně znáti bylo, že se jich v kuchyni zhusta na ohništi upotřebovalo.

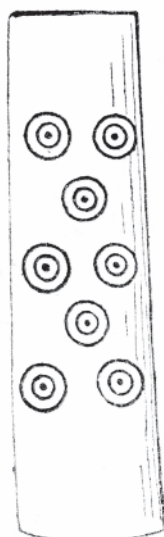
Zvláštní jest tlusté dno 7.5 cm v průměru držící a dvakrátě při kraji provrtané. Podobné dno z cedníka hojně provrtané nalezeno r. 1885. Ku vzácnějším výrobkům keramickým dlužno také připočítati baňky roztlučené, jež na způsob známých baněk z Hradiště Stradonického mají krk značně zúžený a okraj vyvalený; pod krkem pak bývají pravidlem okrášleny řadami vrubů jako nehtem vrápnutých (obraz 32). Nejspíše se těchto baněk užívalo k vážení vody ze studnice. Výrobkem dětským vidí se býti malý kelímek, jenž povstal tím, že se na oblý a svrchu zakulacený předmět přitiskla hlína, jež pak vypálena.

V této části Hrádku nenalezeno tolik šidel jako na okraji při mezi r. 1885, za to však některé vynikají svoji velikostí a hodila se svým tvarem spíše za písátka a ku modelování hlíny než za hroty šípů. Jen jediný kus³³ vyroben z duté kosti, do které když se dřevěný kužel týče nasadil, hodil se celek jako kopí neb dřevec. Také několik tupých železných šidel objeveno.

Figur 3.



Figur 4.



Obr. 21. Zdobené kostěné artefakty z vrstvy III (Čermák 1887a, 467)

užíváno buď brousků malých z černého buližníku, neb kostěné trubičky a v jednom případě též provrtaného zubu.

Nejvzácnější, a nalezišku tomuto určité datum poskytující jsou denáry vévodské, jichž zde patero nalezeno v rozdílých koncích, hlavně však blíže ku středu role na Hrádku. Dvě náležejí Vladislavu I., ostatní po jedné Soběslavu I. (1125–1140), Vladislavu II. aneb I. (1140–1173) a Přemyslu Otakarovi I. (1198–1230). Prof. Sedláček pak znal odtud nejstarší denár náležející Břetislavu I. (1025–1055), kdy také r. 1052 poprvé do historie města (vlastně hradu župního) Čáslavě svítne.³⁶

Denár Vladislava I. vyskytl se 20 cm. hluboko v jihozápadním rohu výzkumného pole. Vyobrazení jeho podává V. Hanka v Památkách archaeol. IV. číslem 1 na tabulce XXIV. a při tom v textu na str. 184 poznamenává: „Náleží-li Bořivoji tato mince neb Vladislavu, nejisto“. Také o jiné minci Bořivoje II. (1100–1107) nalezené na Hrádku zmiňuje se prof. Sedláček. Asi 2 m jižněji ležel na poli denár Soběslava I. (1125–1140), dosti zachovalý denár [Vladislava I. z nálezu Čáslavského známý (*Tamtéž XI. sloupec 104; tab. V. číslo 10.) – marginálie a k ní poznámka – není jisté, zda

V hlubší narezavělé vrstvě uhozeno několikrát na nůžky, rozličně veliké (18–32 cm dlouhé) ze železa tak urobené, že se ještě pružně svírají jako nůžky ovčácké. Ze železných předmětů vyniká kruh přezky (diam. 7.5 cm) i s jazýčkem železným, a pak kladivo s oběma konci jako sekerka přiostrěnými a uprostřed značně sesíleným jádrem s děrou pro násadku. Kladivo má tvar kosodélníka 17 cm dlouhého a přes otvor 3 cm širokého. (Tab. III. obr. 58.)³⁴

Vzpomenouti sluší také železné jehlice s hlavicí ozdobnou (Tab. III. obraz 57.) a pak očividně novější hvězdice z ostruhy se šesti papský. Mimo to mnoho háků, kroužků, kusů plechu silných jak z pluhu, podkov pro malé koně a hřebíků se širokými hlavami (podkováků) nalezeno; všechny železné předměty pokryty jsou sice žlutavou vrstvou a pak rezem, ale ve vnitru dobře jsou zachovány a nejsou tak křehké ani porušené, jako menší neurčité kousky železné z vrstvy II. a stopy železa z vrstvy III.

Porůznu nalezeny opět náušnice bronzové s esovitým ~ zakončením, z nichž jedna blíže meze nalezená vyniká průměrem 4 cm a urobená z tenkého bronzového drátu. Malinké prsténky bronzové a skleněné často se zde vyskytly. Sklo v nich bývá zelenavé, tmavě zelené a černé; uvnitř přiléhají k prstu a vně jsou vypouklejší. Také jediná perla skleněná jako knoflík v popelité zemi vězela. Korálek tento je z bleděmodrého skla a ve čtyry laločky rozdělen po délce a provrtán. Býval as 2.5 cm dlouhý a 1.3 cm široký. Nyní na povrchu irisuje. Podobných máme z pohřebišť a osad 10.–12. věků v Čechách dosti, zejména podobá se tento korálek z hrobů Zakolanských.³⁵ Jako amuletů

33 V německé zprávě – Čermák 1887a, 467 – autor popisuje a vyobrazuje dva takové kusy (viz zde obr. 21).

34 Odvolávky se vztahují ke kreslené tabulce III., připojené pak ke zprávě Čermák 1888. Zde je vyobrazeno více předmětů, než v německém článku 1887a (58 kusů proti 33), nejsou však zcela totožné a provedení je odlišné. Významnější kresbičky z německého textu tvoří doprovod k této příloze tak, že jsou přiřazeny na odpovídající místa českého textu.

35 * Památky archaeologické, díl XII. str. 25. Tabule ii. č. 17.

36 * Pam. arch. VI. str. 216.

patří právě na toto místo, ač jinam se nehodí] objeven také při jižním kraj asi 3 m východněji od předešlého. Srovnává se úplně s mincí vyobrazenou prof. J. Smolíkem v Pam. arch. XI. tab. V. obraz 22 a v textu na stránce 122 popsanou.

Vladislavu II. prozatím přivlastňuji denár nikde posud nepopsaný aniž vyobrazený. Denár náleží k větším, máje 19 mm v průměru. Na líci v obvodu perličkovitě korunovaná osoba na trůně sedící zahalená rásnatou řízou. V pravici drží žezlo s lilijovitým koncem a levicí třímá říšské jablko se stejnoramenným křížkem; z opisu zbylo jen I C L, a to nejasně. Rub ukazuje podobu sv. Václava v obvodu perličkovém. Světec sedí na trůnu máje hlavu v nimbu pokrytou čepicí knížecí, v pravici třímáje praporec na dvě rozdělený a hrotem opatřený. Levicí žehná. Opis docela setřen až na písmenka S V.

Blíže stavení na vrchu nalezen a paní Hruškovou „Včele Čáslavské“ odevzdán jest denár Přemysla Otakara I., nejobyčejnější to ráz z Mítkovských.

Těmi denáry naznačeno, kdy na Hrádku župní úřad květl, tedy hlavně ve století XII. a do toho náleží asi většina předmětů obyčejných, jež všude hojně roztroušeny. Pamětihodný nález denárů v Čáslavi r. 1878 učiněný také ukazuje, že již hojně okolí nynější Čáslavě zalidněno bylo, což nálezy hmotných starožitností v obvodu města často se vyskytujících platně potvrzeno jest.

Soudě dle nádob a dle mincí právě uvedených pokládám svrchní kulturní vrstvu (I) na Hrádku za naleziště památek z české doby knížecí z věku VIII. až XIII. a nejlépe odpovídají nálezům od Zakolan, od Budče, Tetína, z hradiště Bělinského, Vlastislavského, na Starém Hrádku v Prachovských skalách, ze zadního Hrádku u Sudoměře, ze Skalska, ze svrchních vrstev od Králové Hradce, ze středověkého hrádku blíže Vilímova „Červenice“ řečeného, z Lochů od Čáslavi, a z jiných nalezišť, kde již za doby *historické* osada stávala.

II. Bedlivé zření míti sluší ku nádobám sice podobným a bezuchým, však více tenkostěnným, bez vrubu pro poklici při okraji, barvy temnější, obsahující v lomu více zrněk křemenitých, s okrasami jemně tečkovanými neb *jemně taženou mnohonásobnou* vlnovkou a pravidlem beze znamení na dnech. (Tab. III. obr. 55 a 56.) Tím vytknul jsem charakteristiku nádob z vrstvy II., jež se úplně srovnávají s popelnicemi od Chedrbí,³⁷ se střepy s hradiště u Češova³⁸ a z mohyl u Homolky na Jindřichohradecku; nepochybuji, že záhy též jinde podobné nádoby bude shledáno, bude-li šetřeno znaků výše řečených. Doznávám, že bez dělicí vrstvy II.a. nebyla by třeba tato vrstva náležitě rozlišena bývala. Nádoby tyto náležejí starší době; neboť na Hrádku odděleny vrstvou svorové zvětralé skály (násypu) 20–90 cm mocnou, která jen velmi pořádku obsahuje kousky kostí a střepiny nádob rázu nejmladšího (I), místem pak jen sporé stopy uhlí. Násyp tento žlutavou svojí barvou liší se od narezavělé popelité vrstvy (I.b.) svrchní, a ještě více od spodnější *uhlíčkovité* a *hrudkovité* vrstvy dolejší (II.b.), jež není všude násypem pokryta a při 21 m (od kraje západního k východu měře) ztrácí se úplně, kdežto při mezi asi uprostřed dolíka bývalého dosahuje hloubky až 80 cm. Výklad jest zde snadný.

Slované rolníci za doby vévodské vzdělali Hrádek ku své potřebě a srovnali temeno zavezením dolíka, jenž zbyl ještě i když předešlí slovanští obyvatelé Hrádku částečně vyplnili jej zbytky svých ohnišť.

Nežli popíšeme nálezy ve starší této vrstvě, sluší uvést pozoruhodný a cenný nález *prstene zlatého*, který sice již ve vrstvě II.b. ležel, ale zajisté svým stářím jen málo přesahá vrstvu I. Byltě ztracen zajisté dříve, než násyp II.a. sdělán a dle hmoty své (dukátového zlata) náležel zajisté osobě urozené, nejspíše ženě, aneb dívce některého z úředníkův hradeckých.

Zlatý prsten tento váží 5 grammů, má tudíž hmotnou cenu asi 7 zl. 50 kr. r. č. Dne 29. července 1886 objevil jej dělník Václav Hála z Chlumu na povrchu vrstvy II.b., a hned v zemi zářil zlatem. Prsten skládá se ze dvou proužků kovaného zlata, jehož vnitřní část hladce k prstu přiléhá skována byvši v tenších koncích způsobem dosti primitivním. Díra pro prst má 19 mm v průměru podélném a napříč jen 17.5 mm. Svrchní proužek jest vyduť a prolamovaný, i zachycuje vprostřed napřed v malé obrubě vysedlou perlu osleplou nyní úplně. Táž ellipsoidní perla měří delší osou 6 mm a kratší 5 mm. Ornament v prolamovaném proužku svrchním není ještě dosti slohově výrazný, připomíná motivy arabské a byzantinské, ale je tak nevyvinutý, jak na drakovitých podobách peněz Podmokelských bývá obyčejem. (Tab. III. obraz 54a b.) Poněkud lze rozeznati dva draky, otevřenými tlamami proti sobě obrácené. Nohy nakrčené, pak ohon přechází v proužkovitý půlváleček s třemi listeny kryjícími se a s čárkami, jež snad znamenati mají šupiny.

Nahoře i dole při okraji spájeném se spodním proužkem spatřují se soustředné rýhy vyryté při rýze souběžné s otvorem pro prst. Všechn ornament rytý jest a kolem draka prolomeno s každé strany 14 otvorů, jimiž spatřujeme dutinu prstene. Největší dírka jest v tlamě drakově. Má tedy prsten façonu posud obvyklou u prstenů s perlou neb drahokamem a co do tvaru blíží se poněkud oněm z hrobů merovejských, však technika řemeslná ještě jest nedokonalější.

Přístupme tedy k vrstvě kulturní starší (II.b.) Zde jest hojnost střepů z nádob výše popsaných. Z nich vybrány dva rozličné na ukázkou. Prvý (Tab. III. obraz 55.) náleží hrnci s vyhrnutým okrajem, v otvoru měl průměr asi 23 cm, vyduť příliš nebyl. Stěny 9 mm silné pokryty jsou hojnými zrnky slídy a nádoba byla hnědá, kdežto ze svrchní vrstvy nabíhá více do šeda. Svrchu 3.5 cm pod okrajem běží vlnovka hřebínkem o šesti zubech tažená, když hrnc na kole hrncířském běžel. Níže o 1 cm běží taková šesterá vlnovka opět a pod tím 1.5 cm prouh skoro rovný stejným nástrojem tažený. Rýhy jsou mělké a okrasa jeví větší pečlivost v provedení než tisíce střepů z vrstvy I. Druhý vzorný

37 * Památky archaeol. XII. sl. 358 a sld.

38 * Střepy z hradiště u Češova. Pojednání konservatora L. Šnajdra s fotogr. tabulemi str. 2. Také na Starém Bukovci [Alt-Lübeck u Lübecku v sev. Německu, raně středověké slovanské osídlení] a u Pöppendorfu nalezeny střepy a nože toho rázu u mohylách s kostrami.

střep (Tab. III. obraz 56.) náležel větší nádobě (průměr asi 32 cm), která byla tuhou zvenčí vyleštěna, uvnitř pak tmavohnědá. Pod okrajem běží otřená vlnovka snad asi šesterá, načež trojitě prouhy v odstavcích 6–7 mm širokých se opakují pětkrát. Mimo to byly zde veliké hrubé nádoby stěn až 3 cm tlustých, ale rozbitých úplně a bez okras.³⁹

Zvláště hojně přiházivaly se zde brousky a rovné kameny broušené, jakož i drtidla z křemencových valounů. Přesleny podobají se oněm ze svrchní vrstvy. Jediná brusle zdejší pracně ořezána a neměla děr obyčejných. Dvakrátě přišlo se na kosť nártní z koně, jež podélně řezem hladce vedeným rozpůlena a ohlazena. Z kostěných nástrojů zmíniti se sluší též o dutém komolém kuželu, jenž se hodil ku upevnění jilce se želízkem na nožíku a je po celém svrchu velmi zdobně čtverou řadou kroužků s tečkou okrášlen. (Tab. III. obraz 53.)

Podobný ornament spatřuje se na destičce kostěné 9.5 cm dlouhé, 26 mm široké a 7 mm tlusté, již vespod ukazuje děrkovité pletivo kostní a svrchu ozdobena jest desítkou kroužky dvojími s bodem uprostřed, jež hluboce vyryty jsou a pamatují na kostky ze Stradonic. (Tab. III. obraz 52.)

Jen mimochodem připomínám, že známé rýhované a grafitované střepy z baněk Stradonickým navlas podobných objevil jsem v cihelně p. Horáka v kotlinate jámě popelité zároveň se střepy výše popsáním docela podobnými, což zajisté také přispívá ku chronologii praehistorické.

Ze železných předmětů, zde již vzácnějších, zmiňujeme se kromě neurčitelných zlomků o noži, který jest 14 cm dlouhý a přes břit 2.4 cm široký. Hřbet jeho byl rovný a břit k svrchu zaokrouhlý. Nůž tento a všechny železné zlomky odtud proniknuty jsou rezem velmi silně a na nich jsou usazeniny rezu a země jako tlustá kůra, čímž se též liší od železných nástrojů z vrstvy I. Hmota železná leskne se v lomu do hnědomodra; kůra je rezavá s náletem sírožlutým.

Sledujme vrstvu tuto počavše 4 m od kraje západního ve 4. a 5. pásmu podél zkušebního pole. Zde v hloubi 1 m hned pod násypem ležela dvě neotesaná břevna 5 m dlouhá souběžně a mimo ně dalo se ještě sledovati úplně ztrouchnivělé břevno souběžně s nimi, ale 30 cm severněji. U východního konce těchto břevnen založena studeň jen 1 m široká a 3.2 m hluboká, na jejímž dně nalezaly se vedle střepů s vlnovitým ornamentem také pupíky nádob z vrstvy III sem zapadlé. Studnička tato (ovšem bez vody) přikryta byla dvěma ztrouchnivělými prkny křížem. Z ní vybrán také uříznutý kus parohu jeleního, rozbitý roh tura krátkorohého a mnoho rozbitých kostí. Místo toto bylo patrně kdysi později překopáno a přikryto.

Nejzajímavější částí výzkumu r. 1866 byla *chodba* dílem ve skále tesaná a dílem ve vrstvě III vyhrabaná. O stáří jejím lze souditi tolik. Člověk na Hrádku usazený vykopal ji, když již dávno vrstva III usazena, ulehla a dosti tvrdá byla, aby se hodila za strop budoucí chodby. V rohu při mezi na kraji přidaného kousku na východě výzkumného políčka spadl strop chodby, a tu se jeví vrstva II. b. *souměrně propadlá* s vrstvou I, byla tudíž vykopána, když již vrstva II. byla uložena.

Chodba počíná na skalní lavici ve čtverci m 11 (t. j. 11 m na východ a 14 m na jih od meze), a zde jako po stupních ve skále níží se až ke sklípku, jehož dno jest 2.5 m pod povrch pole ve skále tesáno a překlenuto skalou, takže zůstala dutina 1.4 m vysoká a 2 m široká. Ze sklípku jde se schodovitou chodbou již jen 1.4 m širokou k severu, kde za klenbou skalní 4 m dlouhou je propadlý strop hlinitý a jen boky zůstávají ve skále. Tak táhne se chodba jen 1.5 m široká ale zasypaná až do délky 11 m, načež ohne se k severovýchodu tupým úhlem a znovu se zarává ve výši 1.4 m do skály dnem a boky svými, a stropem zaokrouhleným do ulehle vrstvy III. Kde na vrstvu II. b. uhozeno, tam pravidlem chodba zasuta.

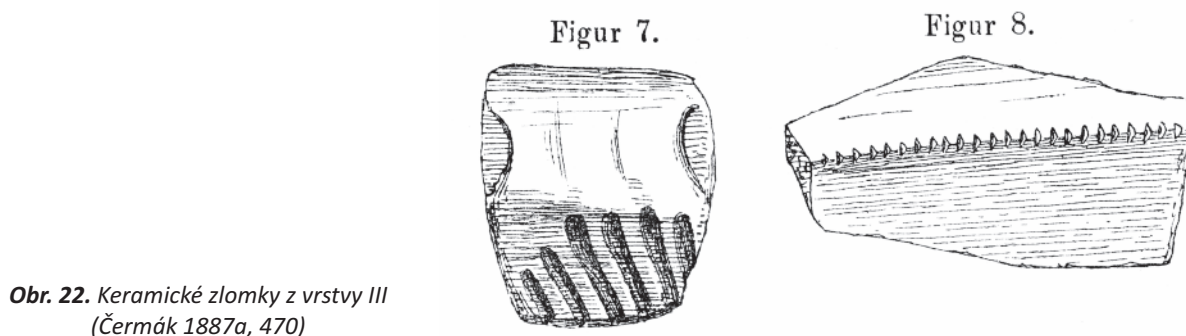
Když polozasutá chodba vyčištěna zdělí 6 m, tedy od vchodu 17 daleko, hlásili dělníci, že chodba se zde dělí. Shledáno skutečně, že hradní chodba jedním směrem k východu vedla podél meze a snad do sklepa se ústí, kdežto druhým směrem opět k severu se uhybá a se stráně prudkým úklonem dolů vede. Zdá se, že tudy chodívali hradští obyvatelé v čas nebezpečí dolů k rybníku pro vodu. Vybírána tedy země a prodloužena chodba od počátku až sem do délky 25 m. Na dně jejím ležely veliké kameny různě rozházené. Do stěn bylo patrně špičákem tesáno. Poněvadž však peněžitě podpory vyčerpány, zastavena práce velmi namahavá v hradní chodbě, odkud lidé 6–8 m hlínu vyvážeti a vyhazovati musili, a proražen blíže konce chodby komín do stráně, aby čerstvý vzduch dolů dělníkům vál. Od trávníku až ke stropu v chodbě naměřeno 1.5 m ulehle země. Vlastní chodba šla zde úplně vrstvou III. Jí chodívalo se zajisté dolů pro vodu v časech nebezpečných, neboť ve skále svorové nahoře nikde by se na prameny neuhodilo.

V chodbě a podél ní nalezeny různé starožitnosti ze vše tří kulturních vrstev. Tak hned na počátku ležely celé ovčí nůžky železné, nad sklípkem nádobka baňatá s popelem, ze stěny vyjata kostka ozdobená (Tab. III. Obraz 52.). Kde se uhnula k severovýchodu, ležel na zemi žernov svorový s dolkem v prostředku a jen hrubě otesaný, pak v hloubi 3.76 m hvězdička bronzová a kůstky, obratle a šupiny veliké ryby. O ryby zde nouze neměli, byly kolem dokola rybníky. Blíže rozvětvené chodby pak již jen pazourkové nástroje nalezeny; neboť svrchní dvě vrstvy se zde neprobořily.

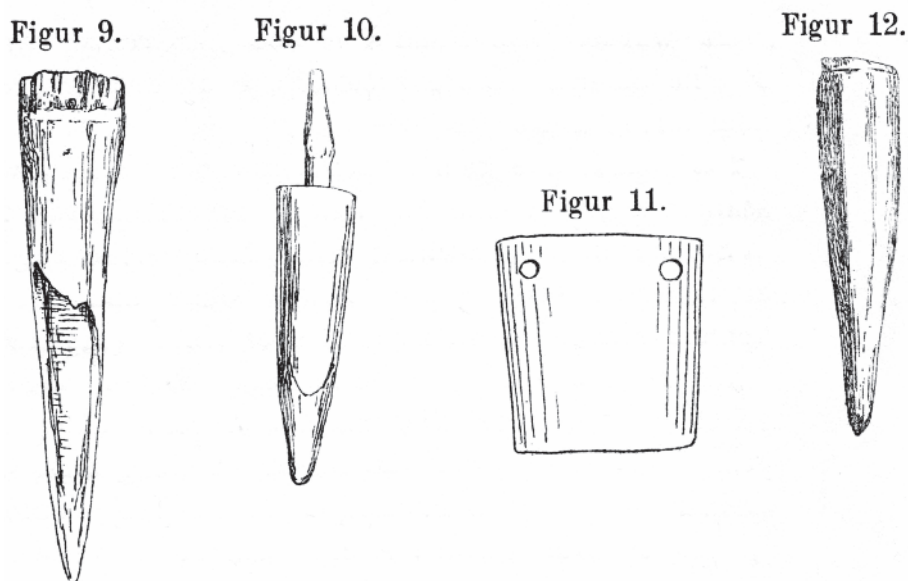
Pod strání, kam chodba míří, stojí na Bělišti domek, jehož majitel tvrdí, že pod domkem ve sklepě jest sklenutá chodba, kamením zarovnaná, jež bezpochyby tvoří východ řečené chodby hradní. Vybrati východ ten bylo by nákladno, poněvaž by se musel řádně podepřít domek nad chodbou postavený. Asi třetina chodby této zůstala nezasypaná, ostatek hned po prozkoumání zasut, protože stropy se sřítily.

III. Zbývá nám tedy ještě vrstva III, nejstarší. Tato liší se svou tvrdostí a ulehlostí, pak barvou narezavělou a nazelenalou od předešlých, a výzkum v ní šel velmi pozvolna před se. Vrstva třetí táhla se od meze počítaje na šířku 7–

39 * Téhož rázu bylo několik nádob rozbitých, jež jsem r. 1883 objevil při jižním okraji, a které popelem naplněny byly, tak že jsem je již tehdy za popelnice pokládal, ačkoli všeobecně již tehdy známo bylo, že pravidlem na hradištích pohanských hrobů není.



Obr. 22. Keramické zlomky z vrstvy III
(Čermák 1887a, 470)



Obr. 23. Kostěné
artefakty z vrstvy III
(Čermák 1887a, 471)

8 m a přibývalo jí k mezi schodovitě, pod mezi pak zapadala do stráně 1-1.5 m. Na západní straně při mezi lišiti se daly v ní trojí oddíly, a sice a.) ulehlá země hnědelem zbarvená, b.) hrudkovitá země s uhlíky a c.) žlutavý popel. Vespod pak všude ta vrstva přešla ve skálu žlutavou hlinou a křemenitými kusy, což lze za zvětralý svor považovati.

Oddíly b.) c.) mizely k jihu a k východu, tak že dolík s ohništěm měl průměr asi 10 m dlouhý podél meze a představoval dlouhou ellipsu.

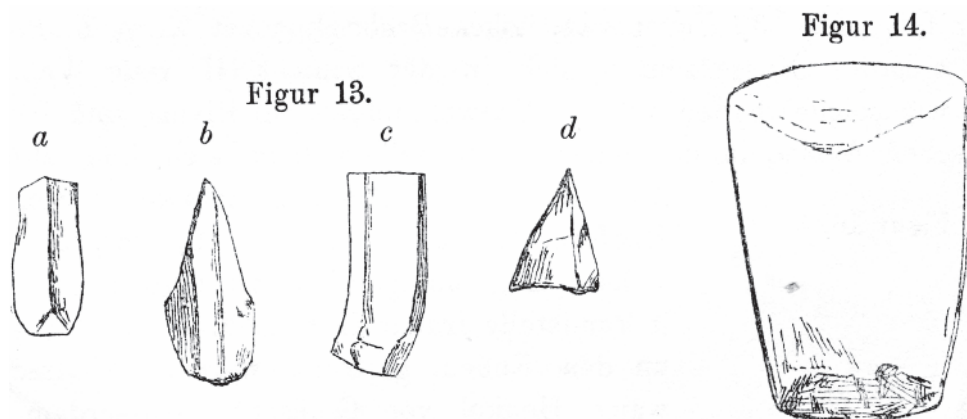
Od 5. do 8. metru jevila se pod vrstvou II.b. ulehlá země hrudkovitá (III.a.) a v ní pazourkové nástroje (šipky, nožíky, škrabadla, nukley a všeliké odlupky) začaly ukazovati jinou povahu naleziště. Totéž potvrzovaly pupky hrubých nádob, ucha s dírkou, co by tužku prostrčil, kusy nádob leštěných svrchu tuhou, a jiné uvnitř do červena vypálené a svrchu černě natřené tuhou. Pracováno blíže k mezi a zde mimo hrubé střepy, kousky misek tenkostěnných se dnem vtačeným, kousku zrezavělého železa objevena též část misky v ruce hnětené s vymáčknutou bulkou po straně. Čím se šlo dále k mezi (k severu), tím více přibývalo pazourků spracovaných, pak i klínek ze zelenavého kamene se nahodil (Tab. III. obraz 12.) a střípky z misek tuhou natřených a uvnitř porýsovaných křížujícími se čárkami, jako na oněch miskách ze žárového hrobu v Ksynách u Žlebů,⁴⁰ z mohyl u Kyšic a Ejpovic blíž Plzně, v Býčí Skále a na Kotouči u Štramberka. Podobné nádoby zjištěno též v kotlišti popelitém u cukrovaru v Čáslavi, kde bývala prastará osada *Budín*. Jiné misky a hrubé střepy, jakož i kousky cedníku, pak šídélka z kosti (obraz 19.20.21.) jemně přibroušená pamatovaly na hroby z neolithické doby u Koudelova.⁴¹

Bylo jasno, že máme před sebou prastarou osadu předhistorickou, a jak potom se ukázalo, bývalo tu ohniště, kde po dlouhé doby se topívalo, jídlo, brousívaly se zde kamenné klíny, odštěpovaly pazourkové a rohovcové nástroje, ba stáli zdejší lidé i na stupni vyšším, neboť jakési hrubé s tuhou promíchané hliněné kadluby nalezeny, které měly vnitřní plochy naběhlé žlutozelenavým náletem, jako by v nich lito bylo a pak roztloukány (Tab. III. obraz 42. a 44.). Všecky kosti jelenů, turů, vepřů, ovčí a koňské rozštípany a přeráženy kvůli tuku. Po dvakrát uhozeno na střep skleněný silně irisující a zaokrouhlý.

Půjdeme podél meze v hloubi 2-3.2 m. Nejprve uhozeno na hranolek tuhy, potom tři métry od meze objeven pěkně vybroušený klínek kamenný (Tab. III. obr. 14.) a v stejné šířce ležel přerážený mlat ze zelenavého kamene

40 * Zpráva Včely Čáslavské na r. 1881-2, str. 16.

41 * Popis zaslán sl. sboru archaeologickému v Praze a c. k. centrální komisi ve Vídni s tabulkou obrazů.



Obr. 24. Pazourkové artefakty a kamenná sekerka z vrstvy III (Čermák 1887a, 471)

s hladkou děrou (obr. 17.). Blíže se ku ohništi, uhazovali dělníci stále na pazourkové nástroje (Tab. III. obr. 1.2.6.9.10.), jichž na 2 m² bylo 32 a ještě jeden klín trochu porušený. V hloubi 3 m objeveno opět kus kladiva (obraz 16), načež se ohniště kotlovitě snížilo a vyplněno bylo po délce meze jemným, žlutavým popelem, kterého by byl na 200 vozů nepobral. V ohništi roztroušeny valouny jaspisové a rohovcové, mnoho pazourků, ořezaný paroh a brusle ohlazená sic ale nevrtaná v popelu vězely. Popel sáhal asi 60 cm ještě pod mez a bylo patrné, že zde v dolíku na okraji straně bývalo *ohniště* po dlouhé časy užívané. Při mezi 8 m od kraje byla v zemi trouba naplněná popelem a kypřejší hlinou, což dělníci za komín vykládali.

Obyčejně vzato byl prouh 19 m dlouhý a 3 m široký. Výše řečené objeveno v prvních dvou pruhách. V dalším pruhu (7. 8. a 9 m) od meze 2 m uhozeno na mnoho pazourkových nástrojů, zejména na pilku (obr. 8.) a v hloubi 2.6 m objevily se dva kousky lebky lidské, a sice kosti záhlavní v podobě malých čísek olámané a ořezané. Nedaleko ještě hlouběji ležel roubík z jeleního parohu sříznutý. Blíže k mezi při 8 m od kraje západního leželo zase dlátko ze zelenavé horniny (Tab. III. obr. 98.) a právě pod mezí vyskytl se druhý komín asi 3 cm široký, zasypaný svorovým násypem (II.a.), pod čímž hned následoval žlutavý popel, obsahující mnoho kalcinovaných kústek.

Pokračující dále k východu v této hloubce 3 m, uhodili jsme na hruškovitý přeslen (obr. 49.) pak na střepy černě tuhým vyleštěné, z nichž vyniká kus hrdla z baňky (obr. 31), pak dno misky uvnitř čárkovaním pěkně okrášlené, jemuž podobné v pohřebišti u Libochovan assist. Fr. Hegerem objeveno.⁴² V stejné hloubce všude mnoho pazourkových nástrojů nalezáno, zejména dokonalá šípka (Tab. III. obr. 3.) a potom kusy jaspisu a křesívce. Skoro až na dně ležely nepatrné kousky lebečních kostí lidských. Ve 12 m. svrchu nad II. a III. vrstvou a do m hluboko zapadajíc objevena pec z lámaného kamene již v době historické vystavěná, a ve skulinách kamenů vyskytly se střepy s vlnovitým ornamentem. Celé kusy uhlí vězely v popelu bělavém. V té svrchní vrstvě také hřeben s ulámanými zuby vězel. Týž složen ze 3 destiček kostěných a stažen železnými nýtky. Svrchu na obou stranách destiček jsou jemně vyryty soustředné kruhy a v poli mezi nimi jemné rýhy.

Ve spodině (III.) kosti houstly, všechny rozštípané, na 6 m² nalezeno (13–15 m v šířce a b) 30 pazourků, sanice kozí a mnoho vypálené do ruda hlíny, jež mívá na průřezu tvar trojúhelníka. Takových sloupků hliněných, na obou koncích ulomených zde na Hrádku ve vrstvě III. všude hojnost se najde. Na nich vidí se místem ještě otíštěná kůra z kmenů neb větví, ku kterým přiléhaly a jen po jedné straně býval trojúhelník rovný [drobný náčrtek trojúhelníku s rovnou základnou a vkleslými odvěsnami] totiž tam, kde hlína tvořila stěnu boudy. Domnívám se zajisté s důvodem, že jsou to pozůstatky dřevěných a hlinou oplácaných stěn, jako nalezeny v zasutých chatách na Řivnáči a jinde v osadách neolithických.

Mimo to zde poprvé a pak ještě pětkrát vyskytlo se ucho měsíčkové (ansa lunata Tab. III. obr. 35.), ovšem pohříchu vždy od nádoby ulomené. Také hojně přiházely se v ohništi růžky hliněné a dobře vypálené, po kraji rýhované (obrazy 40 a 41.). Byla to asi ucha nádob. Blíže sloupků hliněných objevovány střepy větších baňatých nádob s vytištěnými do povrchu otisky pletiva. Pravidlem jsou tyto hrubé hrnce málo a jen do černa vypálené, a povstaly tím, že pletený košík vymazan hlinou, což pak do ohně vloženo a nádoba vyřála se z popelu, když košík shořel.

Odtud k jihu ubývalo vrstvy III. Na dně chodby nalezen žernov a blízko čípek z mlatu (obr. 18.). Pazourkových nástrojů též bylo méně. Ale v dalším pokračování (16., 17. a 18. m × a b c) jich přibýlo, že tři lidé jich za den i 60 nasbírali ve vrstvě III.a.) i III.b.), které odděleny v těch místech 5 m [cm?] vysokou vrstvičkou násypu svorového od vrstvy II.b.

Ku sporým památkám *bronzovým* dřívě objeveným přistoupily zde dvě jehlice (obr. 22 a 23), jedna s hlavicí kulatou a druhá s hlavicí spirálně zatočenou, jak se z pohřebišť u Libochovan připomínají,⁴³ pak v hloubi 1.5 m vězela trojhranná šípka bronzová úplně ohlodaná patinou, jako nalezena v „Čertově díře“ u Štramberka (*Časopis vlasten. spolku muzejního v Olomouci č. 10, obraz 1. na str. 57.). Z pozdějších nálezů bronzů dlužno se zmíniti již jen o hlavicí jehlice na způsob vojenského knoflíku utvořené a ulomené.

42 * Mittheilungen der anthropologischen Gesellschaft in Wien, díl XIII. tabule XVIII obr. 18 e.

43 * Týž spis F. Hegra, tabule XVII. 12 i; tab. XVI. 13 e.

Mezi hrubými střepy všude hojnými opakovala se dvakrátě *ansa lunata* a u spodu na skále často nalezeny hromadně sloupky vypalené z mazanice bud, jež částečně v zemi vězely.

V těchto boudách provozován průmysl docela sobě rozdílný; neboť v této části (21, 22, 23 m od záp. kraje) a ještě ve vedlejší (24, 25 a 26) všude blíže nynější meze objevovaly se pazourkové odštěpky, mezi nimi pěkné šípky (jedna z nich kříšťálová), nožíky a dvě pilky (Tab. III. obr. 7.). Nukleů nalezeno množství, mnohé až zvíci pěstě. *Patrně zde byla dílna na pazourkové nástroje*, ale současně všímáno si zde též jiného průmyslu, jehož stopy jsou kusy spečeného hnědelu, kusy zvětřalých strusek železných, tyglík slevačský od bronzu a rozdrobené kadluby ze šedé hlíny. Ostatně kusy hnědelu a strusky železné v nehlubších vrstvách vícekrátě objeveny. (Viz přílohu.)

Kovářství bylo tedy nejstarším obyvatelům na Hrádku známo, oni je provozovali a zanechali nepopíratelné stopy v nehlubších vrstvách. Rudy brány zajisté buď z bahenních usazenin, pramének u Jirsáku neb u studánky Žacké, obojí místa od hrádku půl hodiny vzdálená. Větší množství hnědelu poskytovatí mohli ovšem Železné hory u Licoměřic (tři hodin východně od Čáslavě), kde se ve středověku zhusta na hnědel kutávalo, od čeho dostaly hory své jméno. Jestliť *hnědel* zajisté nejprůhodnější ku tavení v kujné železo, když se k němu přiměsí tlučeného uhlí dřevěného. A uhlí všude zde bylo hojnost a zejména vrstva III.b. jím rozkvétala.

Tyglík neb slevačská nádobka má tvar při vrchu elliptický, a to šířku 6 cm a délku asi 9 cm. Zde jest však z tyglíku asi třetina odlomena. Vnitřní dutina jen 2.4 cm hluboká pokryta jest modravě zeleným náletem a uvnitř hladká, kdežto ku stěnám vlastní nádoby jen 5 mm tlustým přikládá se tvrdá kůra šedé hlíny silně uhlíčky promíchaná. Nádobka uhnětena z jilu promíšeného tuhou a je do žlutošeda vypálena (obr. 43).

Z takovéto látky skládá se část kadluby podobající se špičce malé nohy. Jeť 4.2 cm dlouhý, taktéž široký a 3.5 cm vysoký. Tloušťka stěn jest nestejná 5–8 mm. Hmota obsahuje hojné uhlíčky a žlutavý nálet a jest velmi děrkovitá jako pemza. Dutina pro předmět končí malým otvorem, a tam kde uražena má v průměru 2 cm. Předmět, který se tam z bronzu sléval, podobal se tupém konci špičáku (Tab. III. obr. 42.). Takových kadlubů na bronz docela rozdrobených nalezeno ještě více a nesnadno bylo něco celého z ulehle země dobytí. Některé kadluby měly stěny mnohe, tlustší (až 18 cm) a patrně dělány jen pro jedno slévání; neboť rozbity a odhozeny ležely na zemi, když předmět z nich vybrán. Sem snad náleží také mistička uvnitř narezavělé barvy, jež má na dně propíchnutou díрку. Okraj má průměr 5 cm a jest oláman. (Tab. III. obr. 44.)

Tak tedy v nejbližším sousedství pazourkových nástrojů, blíže klínů kamenných silně opotřebovaných nalezeny stopy slevačství, hmota i nástroje, ale výrobky železné kované jen velmi zřídka a porůznu na celém výzkumném poli shledány. Jsoutě to zejména:

Nůž s ulomeným koncem, 12 cm dlouhý a před břit asi 2 cm široký. Má vysedlý rovný hřbet a rovný břit. Dole připojen silně zrezavělý násadec. (Tab. III. obr. 32.)

Hák zahnutý jen na konci, 8 cm dlouhý a rzí rozežraný.

Hmotný kus železa ohnutého a oblého, svrchu protaženého v ostrý roh a dole zakulacený. Všechno rzí zpola sežráno.

Nástroj skládající se z tyčky 6.4 cm dlouhé a 0,5 cm široké, k níž se připojuje do pravého úhlu tenčí ale nestejně silný, 7 cm dlouhý kousek železa a na druhém konci širší kus s tím spojen, který teď až na malý zbytek ulomen. Nástroj tento sice také rzí rozežrán, ale nemá povrch zažloutlý jako druhé.

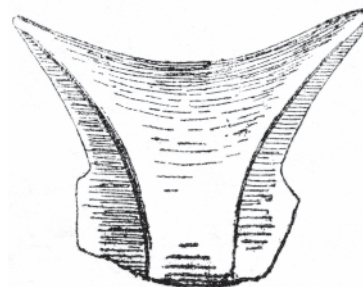
Zlomek skoby 5 cm široké a malé zlomky neurčitelné ještě k těmto jediným památkám železným přistupují. Všechny jsou z kujného železa.

Jako níže z ostatků kerameutických dokážeme, mohli jsme právem očekávatí *železné nástroje*, který kov při mískách okrášlených tuhovým čárkováním často se přiházívá. Nezvratný zde tedy důkaz, že užíváno železa, když pazourkové a jiné *kamenné nástroje hojně byly užívány*, a že se používalo vzácnějšího *bronzu* skoro výhradně jen ku *ozdobám* drobnějším, ne však na zbraně a nástroje. Nástroje kamenné a kovové mají ráz výroby domácí.

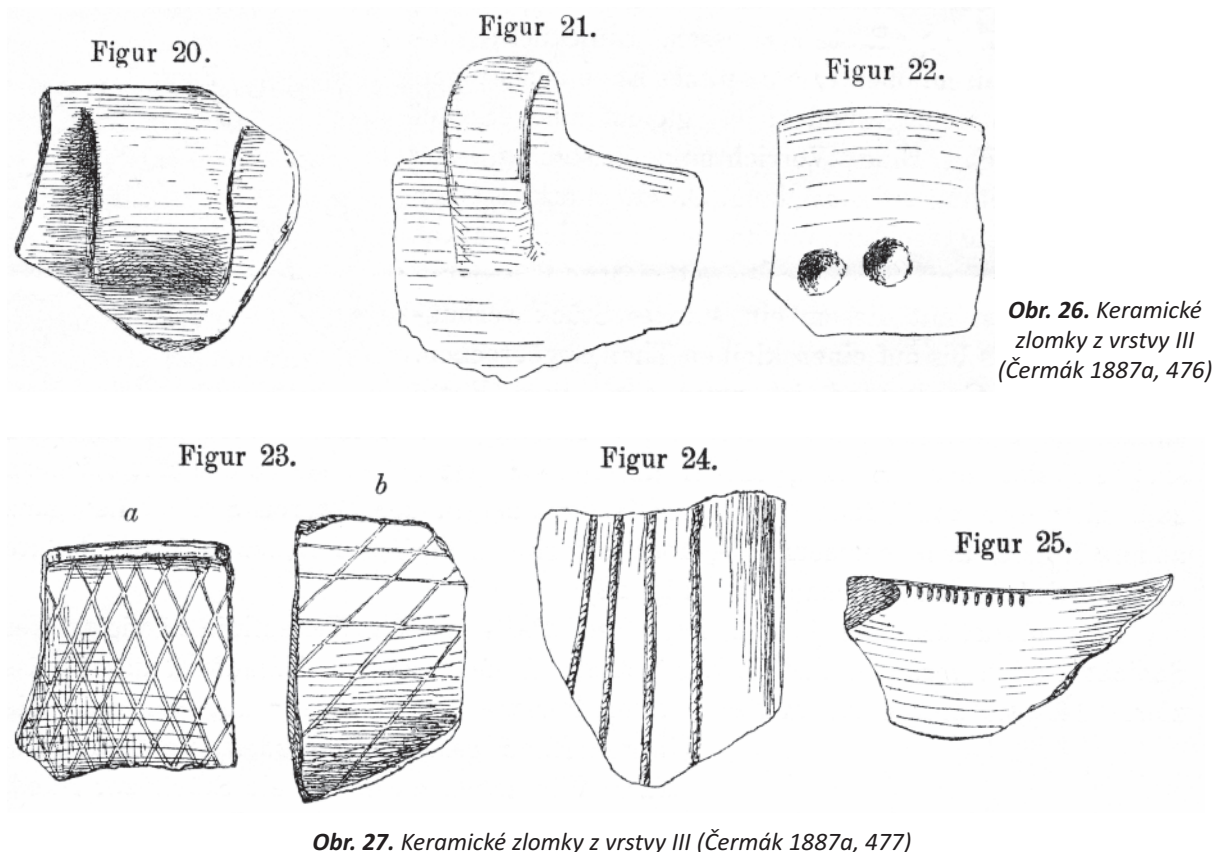
Lidstvo zdejší bylo zde stále osazeno, a vedle zvířat domácích (tur, ovce, koza, vepř) honěna hojná zvěř, zejména jeleni a černá zvěř, srnci však byli tehdy v naší krajině vzácní. Ruční mlýn z desky svorové vyrobený a jen s důlkem uprostřed nasvědčuje jako hojná křemencová drtidla, že lidé zdejší také rostlinnou potravinu si upravovali rozemýláním zrn. Zvláště často pak v popelišti objevovaly se okrouhlé a na 1 cm tlusté desky hliněné, mezi nimiž se snad v horkém popelu chléb pékal. Ve všech třech kulturních vrstvách dokázána známost přeřiva; v této spodní nejčastěji nalézány přeřleny kuličkovité (Tab. III. obr. 49.), věnečkovité a pak ze střepu vybroušené. Zvláště prvé jakoby na soustruhu vykroužil. Vzácnější a jen těmto spodním vrstvám vlastní jsou přeřleny hruškovité (Tab. III. obr. 48.) Také dvojkuželové přeřleny objeveny, ploché i protáhlé (Tab. III. obrázky 46 a 47.) Hrubá homolkovitá závaží na stavy neb na sítě nalezena dvě dírkou *po výšce* provrtaná.

Největší rozmanitost panovala v nádobách. nejobyčejnější veliké nádoby měly tvar kotle a jeden, dva až tři pupíky při okraji (Tab. III. 33, 34.). Střepy z nich do červena vypáleny a látka jejich jest domácí slídnatý jíl cihlářský. Mimo tyto hojné byly nádoby baňaté jako v kulovitěm košíku vyrobené. Kotlovité nádoby takové visely též na více uchách tence provrtaných, jež při okraji nalepeny.⁴⁴ Mimo to hojně přiházívájí koflíčky polokulovité, jichž vysedlé ucho nad okraj nádoby postaveno, a pravidlem zakulaceno, jen vzácněji rohem se končilo (Tab. III. obr. 36, 39 a 37).

Figur 16.

Obr. 25. *Ansa lunata* z vrstvy III (Čermák 1887a, 472)

44 * Taková ucha nalezena též v nákolích. Srovnej Mitth. der k. k. C. C. XII. str. 33. obraz 24.



Obr. 27. Keramické zlomky z vrstvy III (Čermák 1887a, 477)

Okrasou hrubších baněk byly jen důlky kolem hrdla. Podobné nádoby s pupky známe od Bečova,⁴⁵ koflíčky pak od Libochovan.⁴⁶ Potom velmi často přihazovaly se kusy nádob při hrdle válcovitých a vysedlým proužkem hlíny okrášlený kolem spodní části hrdla, kde se baňkovitý tvar nádoby přičiňoval.

Ostatně hrncíři zdejší uměli hnísti pěkné misky a do červena pak je vypalovali. Tyto mívaly při otvoru průměr 25–30 cm. a sličně se pod hrdlem prohnuvše, přecházely pozvolna ve vydutou mísku, jež mívaly dno trochu dovnitř vmáčknuté (obraz 25.).

Mnoho střepů náleželo miskám široce rozevřeně a sličně se k rovnému dnu stahujícím.⁴⁷ Tyto bývají vně i uvnitř černě tuhou natřeny a podobají se nádobám v žárových hrobech u Ksin blíž Žlebů a u továrny na Budíně v Čáslavi objeveným a které známe z mohyl u Ejpovic,⁴⁸ z Kotouče, Býčí Skály a z hradiště u Doudleb. Na příklad se zde klade obraz jedné zachovalejší (obraz 24. tab. III). Na „Hrádku“ byly nejvíce bezuché dělány, jen dva střepy neokrášlených misek měly po jednom uchu. Mnohem pečlivější práci vynikají misky tuhou vně i uvnitř natřené, jež po vnitřních stěnách rýhováním a častěji ještě čárkováním vyhlazeným okrášleny jsou. Nejčastěji čárkováno prostě křížmo (obr. 27 a 30) pod okrajem, který vyhlazen leskle. Mdlá půda jest našedivělá a vzorek vystupuje na ní ostře. Tenkostěnné misky mívaly častěji tento způsob ozdoby než hrubé. Některé větší nádoby byly také na hrdle 4–5 vyleštěnými obdélníky zdobeny jako veliká popelnice od Ksin. Na některých jeví se mřížkování v trojúhelníku širší pruhou vyhlazenou lemovaném a úhlem vrcholovým ke dnu obráceným. Ještě jiné hvězdotivé motivy na střepích naznačeny, ale z těch úlomků nelze o celku souditi.

Mimo tyto misky vynikaly baňky na hrdle zúžené a granátům podobné řemeslnou prací. Uvnitř baňky jeví barvu červenou a na povrchu také tuhou natřeny. Kus pěkně ornamentované (obr. 31.) nalezen blíž lebečných kostí v popelišti. Na této na vydmuťi spatřuje se trojúhelník čárkováním šikmým okrášlený, dvojí rýhou ovroubený a se všech tří stran vytečkovaný. Takových asi 8 běželo kolem nádoby pod hrdlem a činily okrasu velmi malebnou. Zde sluší ještě připomenouti, že některé misky měly okrasné čárkování také na vnější straně. Dna čárkováním ozdobeného a libochovanské mísece podobného výše již vzpomenu. Jen jeden střípek měl jemnou rytinu čárkovitou uvnitř (obr. 19.). Z cedníku nalezen jen malý, plochý kousek, podobný oněm z neolithických sídel u Koudelova a na Hrádku v Šarce.

45 * Inženýr Pudil v Památkách archaeol. X. sl. 203–204.

46 * Mitth. der anthr. G. XIII. tab. XIX. obr. 27a., b., 26 d., 18 a.

47 * Podobně v nález u Libochovan hrob 26. c.

48 * Prof. J. Smolík v Památkách archaeologických XI. 55–60. V Čáslavi na Budíně objeven také blíž naleziště hadcový sekeromlat 27 cm dlouhý.

Na jediném do červena vypáleném střepu vtačen provázkový ornament souběžně do trojúhelníka při rozstupujícím se okraji nádoby (Tab. III. obr. 28). Upomíná svým vnějškem na nádoby z Markovic, z Polep, ze Smíchova a z Kralup, již někteří do mladší kamenné doby kladou.⁴⁹

Zvláštním tvarem vynikají rohy jako ucha k nádobám připevňované (obr. 40 a 41.) a pak ucha měsíčková, již někteří archaeologové italská v terramarách našli a kladou je až do první polovice prvního tisíciletí před Kr. Takových uch rozličné velikosti více nalezeno, u některých rohy ulámaný (Tab. III. obr. 35.).

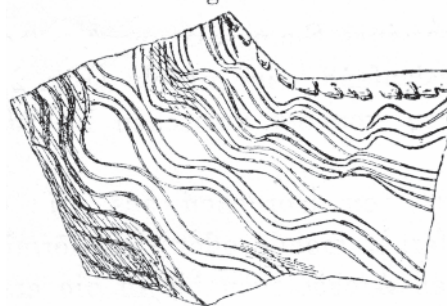
Ucho měsíčkové (ansa lunata) známe z výborně prozkoumaného Hradiště Řivnáče u Roztok⁵⁰ a z hradiště v Šarce. Ostatně v celých Čechách není podobnějšího naleziště jako v cihelně Schnablově v *Novém Bydžově*. Skoro všechny střepy, jež zde zasloužil badatel náš, konservator L. Šnajdr objevil,⁵¹ mají podobné kusy v nálezech z nejhlubší (III.) vrstvy na Hrádku a náleží dle všeho stejnému věku, totiž sklonku doby neolithické a počátku doby kovové. Také u Bydžova zjištěny v jednom nalezišti *rozličné* střepy, totiž střepy z plavené hlíny, kusy nádob obsahující velké množství ostrého písku a zlomky nádob tuhým povlakem opatřených. Totéž platí o Hrádku Čáslavském. Nadto charakterisují tuhou počárkované mísky dobu mohyl a ucha měsíčková nejstarším hradištěm českým náleží, tudíž máme srovnávací materiál, který posunuje stáří památek vrstvy III. až do časů kolem Krista Pána narození, a nezvratným jest důkazem, že lidstvo hojně užívalo ještě kamenných nástrojů štípaných a broušených, když známost bronzu byla obecná a činěny na hradištích našich pokusy bronzové ozdoby slévati a železo z hnědele dobytí. Neodložil tedy pravěký člověk nástroje kamenné hned, jak poznal měď a železo, nýbrž učil se ty kovy vyráběti a spracovati, užívaje stále ještě lacinějších nástrojů kamenných. Pazourek a rohovec ovšem opatřoval si zdejší člověk obchodem, není ho v širém okolí nikde, až na Moravě a v okolí Krakova. Také bronzová surovina získána výměnou, a proto tak ozdoby bronzové vzácný. Všedním nástrojem lidí na Hrádku byly nástroje kamenné a těch bylo s dostatek. Že pak jen zlomky nádob i nástrojů zde naléztí lze, dokazuje jasně, že lid osadu tuto pokojně opustil. Z doby stejné znám v okolí Hrádku kotlovité jámy u cukrovaru na Budíně a osadu v cihelně p. Horáka v Koželuzích, obě na potoku pod městem Časlaví. Nejbližší hradiště podobného stáří zjištěno p. prof. Lemingerem u mlýna Cimburka blízce Hory Kutné.⁵² Neolithické pohřebiště u Koudelova náleží době ještě starší, pazourkové nástroje odtud jsou hrubší; na obou místech nalezeny pilka, tenké šídélko z plné kosti, ploché přeslen u dírky širší, uřezané parohy, opotřebované klíny kamenné, červená hruška k barvení, drtila z křemene a veliké koláče hlíněné, dobře vypálené.

Přirovnějme nyní ještě vrstvu I na Hrádku s vrstvou III.! Nejpádňější rozdíl vězí v upravení nádob. Z vrstvy I jsou vždy bezuché, spodní však mají ucha, rourky k zachycení vlákna, pupiky dvojité i trojitě. Ornament vrstvy spodní jest zcela jiných motivů, ovšem též geometrický, ale na hrubých hrcích jen tečky a dolíky zastupují ornament. Nejpamátňější však, že slovanská *vlnovka* hojně v I. vrstvě užitá a ve II. vrstvě jemně a souběžně nádobu zdobící již v užívání byla v nejstarší době na Hrádku na nádobách v rukou hnětených. Mám po ruce sic jen jediný střep, celý porýsovaný vlnitými ozdobami, kde vlny vrcholem se dotýkají [drobný náčrtek dvou souběžných vodorovných jednoduchých vlnovek dotýkajících se dolními a horními vrcholy oblouků], ale mohu za doklad též uvést jednoduchou vlnovku na střepu z nekropole u Koudelova. Řekne odpůrce, že i v Troji a v severní Africe motiv týž se naskytuje. Proto sesílím tvrzení své ještě jinými fakty, jež v obou vrstvách se opakují. Předně nalezeny vespod vedle tenkých jehel kostěných ještě šídla vybroušená z dutých kostí a z výsadců parohových. Jsou k nerozeznání podobná šídům z vrstvy I.

Přesleny věnečkovité a kuličkovité také zde jsou, z obětiště r. 1884. odhaleného známe též ploché přesleny zhrublé uprostřed (obr. 47.). Brusle ve III. vrstvě jen jediná a to pracně ořezaná, měla ovšem hojně zástupce vrtané a hlazené ve vrstvě I. ba i ve II. Železný čepel nože nelišil se též tvarem od svrchu nalezených. Drtila kamenná a obroušené kameny z obou vrstev jsou známy. Okrouhlé kusy kamenů (pokličky) výhradně svrchu objevovány. Z pokliček III. vrstvy znám jen střední protáhlý pupík kuželkovitý, kdežto sporé ukázky pokliček z vrstvy I. mají dradlo jako knoflík zakončené.

Té doby již v okolí Hrádku bylo několik sídel, zejména veliká nekropole u Koudelova ještě do starší doby neolithické sáhající, pak dvě sídla na potoku Čáslavském v cihelně v Koželuzích a blízce cukrovaru, jakož i odtud sotva ¼ hodiny vzdálený hrob kotlovitý na Kalabousku, v němž objeven ohromný roh tura pravěkého (*Bos primigenius*), paroh jelena, kosti vepřové a tenké černé střepy z mísek tuhou vyleštěných. Velikost ohniště na Hrádku nasvědčuje tomu, že zde bylo sídlo lidnaté a značný počet kostí rozbitých⁵³ naznačuje, že pobyt lidstva zde byl stálý, nač také *hojně* ostatky bud ukazují nezvratně.

Figur 26.



Obr. 28. Raně středověký keramický zlomek z vrstvy III (Čermák 1887a, 478)

49 * Materiály sepsal Lud. Šnajdr. V Jičíně 1881.

50 * Památky arch. XII. str. 299 a sld.

51 * Materiály str. 3-6.

52 * Pam. archaeol. 1886 str. 242-254.

53 * Bohatý materiál osteologický spracuje podlé laskavého slibu sl. p. prof. Dr J. N. Woldřich ve Vídni.

Nálezy z Hrádku mají nesmírnou cenu pro předhistorická bádání v Čechách; neboť *zde uloženy vrstvy tří rozličných kultur nad sebou*, a to co jsme tušili, zde nezvratně dokázáno. Na takovém nalezišti nejplatněji lze uvažovati, smímel-li starší nálezy bez obalu považovati za majetek dalekých a římskou kulturou částečně již proniklých Keltů a Markomanů, aneb máme-li chudické a o *pozvolném rozvoji svědčící* památky přisvojiti lidu, jenž potom držel klidně sídla po otcích zděděná a přizpůsoboval se věkům novým.

V případě posledním však ne bez jakési příhany doznati by nám bylo, že týž lid jednou nohou stoje ještě ve věku neolithickém a za samých červánků doby kovové vyznal se v hnětení a okrašlování nádob měrou znamenitou, a že týž lid po obeznámení se s kruhem hrnčířským dělal nádoby bezuché, baňaté, a to zprvu (vrstva II) mnohem sličnější než později (vrstva I), kdy nádoby již řemeslným způsobem vyráběl.

Co se *množství* památek týče, tož souditi lze o značném zalidnění a *veliké rozmanitosti* v době nejstarší; střední vrstva všude slabým (40–80 cm) pruhem označená neukazuje ku dlouhým věkům, ale za to popelitá, úlomky nádob přeplněná vrstva svrchní svědčí, že Čechové hojně osadili hradiště naposledy a že *dlouhé věky* sídlili na župním Hrádku, neboť není v celém dalekém okolí města nikde místa, kde by každým rýpnutím rýče zdviženo bylo několik zlomků dávné kultury náležejících. Protož klademe-li nepolévané střepy nádob zdejších ještě i do XIV. století (kdy již úřadu župního na Hrádku nebylo), musíme mnoho století položiti, abychom odůvodnili ohromné množství střepů a kulturních památek, a majíce svědky ještě pro 12. a 11. století (mince a kroužky) [drobný náčrtek esovité záušnice], oním *množstvím* (které by za jediné století ani město veliké nepozůstavilo) usvědčení jsouce, klademe článek vrstev I ku článku vrstev II, který ničímž není oddělen od nejspodnějších vrstev předhistorických.

+ Příloha

Laskavostí sl. p. inženýra Lad. Hajniše dostalo se mi velmi vítaného upozornění na železité ony krušce, jež považovali zámečníci za kusy litiny, která ovšem (jakož známo) pokládá se teprve za vynález pozdního středověku.

Zaslal jsem tedy dotýčné kusy sl. p. inž. Hajnišovi, který v nich pokusem ve slévárně provedeným poznal strusky železné, jež povstaly při výrobě kujného železa jako odpaděk. Souhlasně proslovil se sl. p. prof. Vojt. Šafařík, jenž strusky chemickému rozboru podrobil.

Dobrozdání sl. p. prof. Dr Vojt. Šafaříka zní v tato slova:

„Zkoumání prastaré strusky z Časlavského hradiště, pokládané odjinud za litinu a odevzdanou mně ke zkoumání v listopadu 1886 p. inž. Hajnišem.

Bylo to několik kusů na povrchu okoralých a hnědelem (hnědým hydroxydem železa) pokrytých, na lomu však pramenitě krystalických, temně zelenohnědých, bezmála černých, lesku slabého mezi sklovitým a polokovovým. Jmenovitě nejlépe zachovaný kus jeví hned na první pohled velkou podobnost s novověkou *struskou zkujňovací* (Frischschlacke).

Tento kus rozbit, nejčistší partie vybrány a rozetřeny na prášek jemný, temně zelenošedý. Sušením při +100° C tratí 0.8 procent vláhy; silným žháním zvětšuje váha o 1.9 % (vyšší oxidace železa!). Rozkládá se kyselinou chlorovodíkovou za tepla úplně a rozbor lučebný poskytl kysličníku křemičitého 21.1 %, železa 45 %.

Přijmeme-li železo za protoxyd (což podlé barvy pravděpodobno), máme 58.5 % kysličníku železnatého, schodek $100 - (24.1 + 58.5) = 17.4$ % jest nejspíše jako ve většině strusek kysličník vápenatý a hlinitý, sloučenství chemické srovnává se pak úplně s obyčejnou struskou zkujňovací SiO_4Fe_2 .

Jeden z původních kusů, ostatním podobný, toliko silněji hnědelem okoralý, pilován jsa pilníkem ukázal plošku *kovového železa*. Pod kladivem rozdrobila se kůra a k nemalému překvapení mému vyloupl se z té malé hroudy co jádro nepravidelný plíšek tuhého, velmi ohebného železa, asi 4 cm dlouhý, 1 ½ cm široký a 2 mm silný, patrně zbytek železné čepele. Železo pěkně se piluje, na plochu opilovanou na jemném brusku do zrcadelné hladkosti vyleštěné, a pak rozředěnou *kyselinou dusičnou* leptané, přijalo zřetelnou strukturu vlákenitou.

Jestliže předměty mnou zkoumané pocházejí dle uložení svého z doby prastaré, pak je pravdě podobno, že se na tomto místě dobývalo kujné železo přímo z bohatých rud snad způsobem podobným t. zv. katalanskému, jaký podnes kupř. dle Burtona a Speke-a negrům v Latuce pod ekvátorem a jiným pronárodům dobře znám a v užívání jest.

Aby ony struskové kavelky pocházely od kovářského svařování železa, při němžto plochy žhavého kovu pískem se posypávají a struska téhož složení v strusku zkujňovací se tvoří, na to jsou ony kusy příliš velké. Na skutečné pak zkujňování železa litého (litiny) jako v našich pudlovnách, není v oněch primitivních dobách ani pomyslení.

1886 XII. 4.

Professor Dr V. Šafařík m. p.“

Se stejnou ochotností prozkoumal lučebný obsah strusek pan Frant. Kondrát, technický a přísežný soudní chemik v Plzni, určil v zaslaném jemu vzorku 53.43 % železa a 20.45 % kyseliny křemičité čili 9.54 % křemíku. Čistý neokysličený obsah strusek má při 15° C hustotu 3.701, čímž zajisté velice se liší od litiny, jež mívá hutnosť 7; v ní kolísá množství železa mezi 94 až 95 % a křemíku bývá 1.5–3 %. Vryp těchto houbovitých strusek jest na povrchu hnědožlutý a uvnitř šedivý jako tuha.

Výše dotčeným zkoumatelům tedy přísluší nemalá zásluha, že se do vědy nevloudil omyl, jakoby na Hrádku objevena byla litina. Následujeť z toho též veliký význam duchovního spojení archaeologů s muži technickou vědou se obírajícími prakticky.

LITERATURA

- Bečvářová, M. 2007: Josef Smolík (1832–1915). Praha.
- Böhm, J. 1954: Sto let „Památek archeologických“, Památky archeologické 45, 1–34.
- Čermák, K. 1876: Osady jezerní, Památky archeologické 10, 519–530.
- Čermák, K. 1877: Člověk pravěký a prvotiny jeho práce, Vesmír 6, 219, 222, 234–235, 242–244.
- Čermák, K. 1879: Hrádek u Čáslavi, Památky archeologické 11, 183–184.
- Čermák, K. 1886a: Archäologische Forschungen auf dem Hrádek in Čáslau, Verhandlungen der Berliner Gesellschaft für Anthropologie, Ethnologie und Urgeschichte 18, 659–664.
- Čermák, K. 1886b: Naše výprava na Hrádek, Budečská zahrada 17, 1, 88–90, 106–108, 121–122.
- Čermák, K. 1887a: /Archäologische Forschungen in/ der untersten Culturschicht auf dem Burgwalle Hrádek in Čáslau, Verhandlungen der Berliner Gesellschaft für Anthropologie, Ethnologie und Urgeschichte 19, 466–480.
- Čermák, K. 1887b: Pravěk lidstva evropského. (Doba kamene.) Praha.
- Čermák, K. 1888: Výzkumy na Hrádku v Čáslavi. In: Archaeologické příspěvky z Čáslavska, V, 7–27 (též sep.; dtto in: Výroční zpráva musejního spolku „Včela Čáslavská“ za rok 1887–88. Čáslav 1888, 17–35).
- Čermák, K. 1890: Výzkum na Hrádku u Čáslavi léta 1887 až 1889. In: Druhá zpráva Společnosti přátel starožitností českých v Praze. Praha, 7–13.
- Čermák, K. 1891: Výpravy mladých starožitníků. Povídky o starožitnostech. Jaroměř.
- Čermák, K. 1892: Prastaré náušnice, Zlaté mládí 8, 1892–93, 69–70.
- Čermák, K. 1895a: Strážce starožitností. Povídky a poučení lidu o starožitnostech. Praha.
- Čermák, K. 1895b: Na Hrádku, Květy mládeže 1, 74–78.
- Čermák, K. 1896a: Šepoty starých lip. Povídky o starožitnostech. Praha.
- Čermák, K. 1896b: Jest užitečno všude musea zakládati, Věstník českoslovanských museí a spolků archeologických 1, 16–21.
- Čermák, K. 1898a: Staré obrázky čáslavské. Povídky o starožitnostech. Praha.
- Čermák, K. 1898b: Starožitností dob kovů v Evropě. Praha.
- Čermák, K. 1898c: Radosti a žalosti zkoumatelovy. XIV. zpráva musejního spolku „Včela Čáslavská“ za rok 1897–98. Čáslav.
- Čermák, K. 1900: Zkamenělý archiv, Květy 1900, 450–458.
- Čermák, K. 1903: Staří a mladí vlastenci. Praha.
- Čermák, K. 1904: Výzkumy na Hrádku v Čáslavi. In: Jubilejní sborník památek čáslavských. Čáslav, 30–64.
- Čtverák, V. – Lutovský, M. – Slabina, M. – Smejtek, L. 2003: Encyklopedie hradišť v Čechách. Praha.
- Dedíková, S. 1995: 120. výročí založení muzejního a archeologického spolku „Včela Čáslavská“, Muzejní a vlastivědná práce/Časopis Společnosti přátel starožitností 33/103, 47–48.
- Hendrich, J. 1887: Výroční zpráva. In: /Výroční/ Zpráva musejního spolku „Včela Čáslavská“ za rok 1886.–87. Čáslav, 3–7.
- Hostmann, Ch. 1875: Beitrag zur Geschichte und Kritik des nordischen Systems der drei Kulturperioden, Archiv für Anthropologie 8, 278–314.
- Hostmann, Ch. 1876: Zur Kritik der Culturperioden, Archiv für Anthropologie 9, 185–218.
- Charvát, P. 1994: On Slavs, silk and the early state. The town of Čáslav in the pristine Middle Ages, Památky archeologické 85, 108–153.
- Krolmus, V. 1851–2: Staročeské pověsti, zpěvy, hry ... ohledem na bájesloví českoslovanské. III. Praha.
- Moucha, V. – Smetánka, Z. 1964: Revisní výzkum na čáslavském Hrádku, Archeologické rozhledy 16, 646–654.
- Palliardi, J. 1914: Archeologický význam nejspodnějších vrstev na hrádku v Čáslavi, Jubilejní muzejník čáslavský 2, 33–36.
- Pešat, Z. 1985: heslo Kliment Čermák. In: Forst, V. (red.), Lexikon české literatury. 1. Praha, 441–443.
- Petráň, Z. – Radoměřský, P. 1996: Encyklopedie české numismatiky. Praha.
- Piří, J. L. 1909: Starožitnosti země České III. 1. Praha.
- Pubal, V. 1964: Včela Čáslavská a její přínos k rozvoji českého muzejnictví, Muzejní a vlastivědná práce 2, 209–215.
- Sedláček, A. 1865: Hrádek u Čáslavi, Památky archeologické 6, 215–217.
- Schwarzová, V. 1979: Muzeolog Kliment Čermák, Muzeologické sešity 7, 104–111.
- Sklenář, K. 2000: Archeologie a pohanský věk. Praha.
- Sklenář, K. 2003: Bohové, hroby a učitelé. Praha.

- Sklenář, K. 2005: Biografický slovník českých, moravských a slezských archeologů. Praha.
- Sklenář, K. 2008: Čermák, Kliment. In: Vošahlíková, P. (red.) a kol., Biografický slovník českých zemí, seš. 10. Praha, 600–601.
- Sklenář, K. 2011: Význam „Včely Čáslavské“ v počátcích českého regionálního muzejnictví. In: Nováková, D. (red.), Muzejní spolky včera a dnes. Čáslav 2011, 9–13.
- Sklenář, K. 2012: Hradiště jako předmět studia v počátcích české archeologie, Archeologie ve středních Čechách 16, 497–611.
- Sklenář, K. 2014: Břetislav Jelínek – „poslední romantik“ české archeologie, Archaeologica Pragensia 22, 9–166.
- Sklenář, K. – Běličová, M. 1993: Josef Smolík – osobní fond. Praha: Archiv Národního muzea /rozmnož. tisk/.
- Skutil, J. 1955: Z korespondence Čermákovy s K. J. Maškou. In: Čermák, J. (ed.), Knižnice na paměť archeologa Klimenta Čermáka (vydáno jako rkp.). Golčův Jeníkov.
- Smolík, J. 1878: Jak se soudí o předhistorické době jinde a u nás, Památky archeologické 11, 5–24.
- Smolík, J. 1879: Slovo o zakládání archaeologických spolků, Památky archeologické 11, 125–128.
- Smolík, J. 1881: O hrubších kamenných nástrojích vůbec a vrtaných zvláště, nalezených v Čechách, Památky archeologické 11, 541–556.
- Smolík, J. 1883: Úvaha o předhistorickém hradišti na Řivnáci, Památky archeologické 12, 303–316.
- Šnajdr, L. 1891: Počátkové předhistorického místopisu země České a některé úvahy odtud vycházející. Pardubice.
- Špět, J. 1977: Muzeologické názory Klimenta Čermáka, Muzejní a vlastivědná práce/Časopis Společnosti přátel starožitností 15/85, 213–230.
- Špět, J. 1994: Kliment Čermák a vlastivědné muzejnictví, Časopis Národního muzea, řada historická, 163, 90–99.
- Tomášek, M. 1999: Od „hradiště“ k hradišti: Hrádek v Čáslavi, Archeologie ve středních Čechách 3, 375–384.
- Woldřich, J. N. 1886a: Reste der neolithischen Ansiedlung Krp bei Řepín. In: týž, Beiträge zur Urgeschichte Böhmens. Dritter Theil, Mittheilungen der anthropologischen Gesellschaft in Wien 16, 74–78.
- Woldřich, J. N. 1886b: Über eine Ansiedlung aus neolithischer Zeit bei Řepín in Böhmen, Mittheilungen der anthropologischen Gesellschaft in Wien 16, Sitzungsberichte, 46.
- Zápotocký, M. 1998: Čáslavská kotlina v eneolitu (2. část). Výšinné sídliště Hrádek v Čáslavi, Archeologické rozhledy 50, 557–585.
- Žantovský, J. 1952: Skizza k dobové podobizně Klimenta Čermáka. Čáslav.

UNPUBLIZIERTER FUNDBERICHT VON KLIMENT ČERMÁK ÜBER DIE GRABUNGSSAISON 1886 AM HRÁDEK IN ČÁSLAV (MITTELBÖHMEN)

Die Höhensiedlung und wahrscheinlich auch Burgwall Hrádek am Rand der Stadt Čáslav (in deutschsprachigen Texten Časlau; Charvát 1994; Zápotocký 1998; Tomášek 1999; Čtverák et al. 2003, 51) ist die erste langfristig und systematisch durchforschte Lokalität in Böhmen: die Ausgrabungen des archäologischen und Musealvereins „Včela Čáslavská“ („Časlauer Biene“, gegr. 1864), geleitet von Kliment Čermák (1851–1917), Mittelschullehrer, später Schuldirektor und Geschäftsleiter, später Vorsitzende der „Včela“, gleichzeitig Archäologe, Museologe, Numismatiker und Schriftsteller, verliefen von 1876 bis 1896–97 (am intensivsten aber nur in den Jahren 1882–88).

Bei der Betrachtung dieser nicht nur für ihre Zeit wichtige Forschungsaktion ist es auffallend, dass in der bis heute wichtigsten (und damals einzigen) böhmischen archäologischen Zeitschrift, vom Prager Nationalmuseum herausgegebenen „Památky archeologické“ finden wir ausser einer kurzen Information über die ersten Funden am Hrádek (Čermák 1879) keinen weiteren Bericht über damalige Ausgrabungen. Das ist sonderbar vor allem bei der Saison 1886, die zum erstenmal das Erkenntnis über interessante Stratigraphie des Hügelgipfels (drei Schichten – Äneolithikum und zweimal Frühmittelalter) gebracht hat. Es entsteht die Frage, warum der Ausgräber nur kleine Berichte in lokalen Museumschriften und zum Staunen auch in Verhandlungen der Berliner anthropologischen Gesellschaft (nur dort mit minimaler Dokumentation) veröffentlicht hat (Čermák 1887a).

Diese Situation ist mit dem Fund im Archiv des Nationalmuseums in Prag (heute im Archiv der Fundberichte der Vorgeschichtsabteilung dieses Museums) beleuchtet: Čermák hat wirklich einen Bericht (als auch andere schon früher) nach der Redaktion der Památky archeologické gesendet, der aber nie veröffentlicht wurde. Der Redakteur der Památky bis 1884, Prof. Josef Smolík, ein hervorragender Archäologe seiner Zeit, hat nämlich im Geiste Hostmanns und Lindenschmits die Existenz des Neolithikums mit Entschiedenheit verleugnet und der Zutritt in Památky allen Gegnern (auch Čermák) versagt wurde. Die ähnliche Situation herrschte in der Redaktion auch bei Smolíks Nachfolger in achtziger Jahren. Manche von Geschädigten suchen die Publikationsmöglichkeiten in Wien und (wie Čermák) in Berlin, wo Virchow und Voss für ihre Berichte Verständniss gefunden haben.

Der gefundene Bericht über die Saison 1886 ist hier in der Beilage 2 veröffentlicht – zusammen mit begleitenden Plänen und besonders Profilen, die zu den ersten dokumentierten stratigraphischen Beobachtungen in böhmischer Archäologie gehören.

Abb. 1. Der Hrádek in Čáslav auf einer zeitgenössischen Zeichnung (nach Pič 1909, 281–282)

Abb. 2. Kliment Čermák (1852–1917) um 1890 (Stadtmuseum Čáslav)

Abb. 3. Josef Smolík (1832–1915) im Jahre 1883

Abb. 4. Ludvík Šnajdr (1839–1913)

Abb. 5. Rudolf Virchow (1821–1902) (K. Absolon's Archiv, Mährisches Landesmuseum Brünn – Institut Anthropos)

Abb. 6. Josef Ladislav Pič (1847–1911) in den 80er Jahren des 19. Jh.

Abb. 7. Profil am Hrádek (gezeichnet im Čermák's Briefe an Ludvík Šnajdr vom 7. 8. 1886)

Abb. 8. Karel Jaroslav Maška (1851–1916) in den 80er Jahren des 19. Jh. (K. Absolon's Archiv, Mährisches Landesmuseum Brünn – Institut Anthropos)

Abb. 9. Čermák 1887a – Plan von Hrádek mit Auszeichnung der in den 80er Jahren durchgegrabenen Flächen

Abb. 10. Čermák 1887a – Profil durch die Schichten am Hrádek nach der Grabung 1886

Abb. 11. Čermák 1887a – schematische Schichtenfolge am Hrádek

Abb. 12. K. Čermák: Plan der ursprünglichen Situation der Gipffläche am Hrádek (c. 1883–84) auf Grund der damaligen Katastralkarte (Nationalmuseum, Prag – Abteilung für Urgeschichte und klassisches Altertum, Archiv der Fundberichte, Fasz. Čáslav)

Abb. 13. K. Čermák: Plan der durchgegrabenen Flächen am Hrádek in den Jahren 1883–86 (in der Fundnachricht 1886, Nationalmuseum, Prag – Abteilung für Urgeschichte und klassisches Altertum, Archiv der Fundberichte, Fasz. Čáslav)

Abb. 14. K. Čermák: Orientierungsplan der Grabung am Hrádek im Jahre 1886 (Nationalmuseum, Prag – Abteilung für Urgeschichte und klassisches Altertum, Archiv der Fundberichte, Fasz. Čáslav)

Abb. 15. K. Čermák: Querprofil durch die Schichten am Hrádek bei der Grabung 1886 (Nationalmuseum, Prag –

Abteilung für Urgeschichte und klassisches Altertum, Archiv der Fundberichte, Fasz. Čáslav)

Abb. 16. K. Čermák: Längsprofil durch die Schichten am Hrádek bei der Grabung 1886 (Nationalmuseum, Prag – Abteilung für Urgeschichte und klassisches Altertum, Archiv der Fundberichte, Fasz. Čáslav)

Abb. 17. Schematische Überschreibung des Profils am Hrádek 1886 mit vollen Texten der dortigen Schichtenbeschreibungen (in zwei Versionen: links aus dem Fundarchiv des Nationalmuseums, rechts aus dem Briefe von Čermák nach L. Šnajdr); č. v. – Nummer der Schicht, ú. – Abschnitt

Abb. 18. Titelblätter der popularwissenschaftlichen Schriften von K. Čermák über die Urgeschichte Europas

Abb. 19. Erste Seite des Briefes von Čermák an J. Smolík bezüglich der Ausgrabungen 1886 (Nationalmuseum, Prag – Abteilung für Urgeschichte und klassisches Altertum, Archiv der Fundberichte, Fasz. Čáslav)

Abb. 20. Ausgrabungen am Hrádek, Nordseite (Čermák 1900, 455)

Abb. 21. Verzierte Knochenartefakte aus der Schicht III (Čermák 1887a, 467)

Abb. 22. Keramische Fragmente aus der Schicht III (Čermák 1887a, 470)

Abb. 23. Knochenartefakte aus der Schicht III (Čermák 1887a, 471)

Abb. 24. Feuersteinartefakte und ein Steinbeil aus der Schicht III (Čermák 1887a, 471)

Abb. 25. Ansa lunata aus der Schicht III (Čermák 1887a, 472)

Abb. 26. Keramische Fragmente aus der Schicht III (Čermák 1887a, 476)

Abb. 27. Keramische Fragmente aus der Schicht III (Čermák 1887a, 477)

Abb. 28. Frühmittelalterliches keramisches Fragment aus der Schicht III (Čermák 1887a, 478)

Deutsch von Karel Sklenář