

## Keramický soubor mohylové kultury z Hostouně (okr. Kladno) – hrob či depot?

Zuzana Bláhová-Sklenářová

Soubor keramických nádob a hliněných závaží<sup>1</sup> z Hostouně u Kladna měl při vši smůle přece jen trochu štěstí. Sice o něm nemáme více použitelných informací, než kolik každý předmět nese sám v sobě, na druhou stranu se alespoň dochoval, vzbudil zájem nejvýznamnějších badatelů své doby a vstoupil do stěžejní oborové literatury. Od té doby však už uplynula řada desetiletí a je na čase, aby přestal být (v nejlepším případě) jen tradovaným pojmem. S vědomím všech háček, na něž ukazuje pramenná kritika, je zde předložen pokus vydestilovat na základě dnešního stavu poznání z hostouňského souboru tolik informací, co se dá.

Připisuji tento článek milému kolegovi Miloši Vávrovi k jeho letošnímu životnímu jubileu. Narodil se právě v polovině doby mezi první a poslední publikací nálezů, o němž bude řeč. Snad jej, který mohylové kultuře střední doby bronzové věnoval podstatnou část svého života a díla, potěší či zaujme.

### 1. HISTORIE NÁLEZU

O nálezů se dochovala stručná a prakticky pouze administrativní dokumentace v Archivu ARÚ Praha. První zprávu představuje původní hlášení na korespondenčním lístku, ze kterého bohužel kdosi vystříhl poštovní známku do sbírky (jak se to dělávalo) a nestaral se o to, že odstříhne část textu na rubu.

„P. t.

Archeologický ústav

v

Praze III [na poště opraveno na IV a připsáno „Strahov.“]<sup>2</sup>

[...] *správa obecné školy oznamuje tímto, že při kopání nové silnice dne 16. 9. 1921 [...] Hostouni (okres Unhošť), stanice Jenč u Kladna, vykopali [...] několik pohanských popelnic, z nichž některé jsou v dobrém stavu. Vykopávky tyto uložili jsme ve školním kabinetě a podepsaný činím o tom povinné ohlášení s prosbou za laskavé oznámení, co jest nám dále činiti.*

*Správa obecné školy v Hostouni [razítko],  
dne 16. / září 1921*

*Jan Goldhammer,  
řídící učitel“*

Na horní okraj připsali ve StAÚ (asi už po vystřížení známky!) „Č. j. 353b – došlo 19./9. 1921“ (obtaženo rámečkem). Na dolním okraji stojí „T Patera a Růžička“ a „Fencel“ (různými rukopisy) – jde pravděpodobně o podpisy hostouňských občanů<sup>3</sup> a zkratka „T“ pak nejspíše znamená *testes* (svědci).

Hlášení nových nálezů přicházela v té době do rukou Josefa Antonína Jíry, který ve StAÚ působil v letech 1920–1929 jako státní konzervátor pro Čechy (Sklenář 2011, 45–46, obr. 37). Roku 1921 neměl ještě StAÚ natištěny spisové formuláře, proto je příslušný „referátník“ čísla jednacního 353b/21 naklepán na psacím stroji. Pod předmětem „Nález popelnic v obci Hostouni (okres Kladno)“ stojí v levém sloupci „Správa obecné školy v Hostouni u Prahy oznamuje, že při kopání nové silnice tamže nalezeno bylo dne 16. září t. r. několik zachovalých popelnic. Táže se, jak se má dále zachovati.“ Pod tím je připsáno Jírovou rukou „V. [=vidi] – Naleziště bylo ohledáno a předměty vyzvednuty ve škole v Hostouni, proto - - [zápis přechází do

<sup>1</sup> Pro zjednodušení zde tento druh artefaktu nazývám podle zvyku závažím, přestože existují i jiné názory na jeho účel.

<sup>2</sup> StAÚ dostal zpočátku přiděleny nevelké prostory ve Strahovském klášteře, sídlil zde až do r. 1930 (Sklenář 2011, 45).

<sup>3</sup> Příjmení Patera je v ČR hned po Praze nejčastější na území ORP Beroun a Kladno, příjmení Fencel tvoří výraznou koncentraci od Nýran po Kladno a Hořovice s těžištěm na severním Plzeňsku ([www.kdejsme.cz](http://www.kdejsme.cz)).

pravého sloupce, kam patří údaj o založení ad acta] - - ulož k spisům. - V Praze, dne 20/12 1921. - Jíra“ Levý sloupec obsahuje ještě podpis „Kunz“.<sup>4</sup>

Jako „další spis“ je uvedeno čj. 109/25, což je zpráva o pozdějších nálezech v Hostouni. Oznámil je opět řídící učitel Goldhammer, jehož informátorskou činnost později ocenil Jaroslav Böhm na stránkách Památek archeologických (Böhm 1927, 46). Šlo o velkou nádobu „džberovitého tvaru“ zapuštěnou do země, zatím částečně odkrytou při stavbě domu p. Kozla (z čj. 149/25 vyplývá, že bydlil naproti škole); Goldhammer žádá o okamžité vyslání odborníka, aby ohledal naleziště jednak toto, jednak jiné v cihelně p. Webera, a doporučil další postup. Sděluje, že pan Kozel počká s kopáním do neděle. Připouje vysvětlení cesty, které je charakteristickým dokladem, jak to v oné době fungovalo: „*Jede se vlakem do Jenče (z Masarykova nádr. neb z Brusky<sup>5</sup>) a z Jenče je to jen ½ hodiny po dobré silnici.*“ (ArAÚP čj. 149/25). Údaje o dopravě podtrhl kdosi ve StAÚ, snad ten, kdo dostal věc k vyřízení, či ten, kdo jej vysílal. Tehdy již byl ředitelem StAÚ Karel Buchtela (od dubna 1924: Sklenář 2011, 46), který spisy „adaktoval“.

K čj. 149/25 patří dále koncepty děkovných dopisů pánům Kozlovi, Weberovi a Goldhammerovi (Exp. I-III), datované 14. dubnem 1925. Pečlivým stojatým písmem je psal snad Jaroslav Böhm, který ve StAÚ začal pracovat r. 1923 ještě jako student (Sklenář 2005, 52), a návrh expedice rázným vypsáním rukopisem upravoval do patřičné úřední dikce Karel Buchtela. Je charakteristické, že v dopise učitel Goldhammerovi a rolníku Kozlovi jsou úpravy referentova původně nestrojeného stylu menší, zato dopis pro továrníka Webera Buchtela téměř celý přepsal do standardních starosvětsky uctivých formulací.

V nepodepsané a nedatované strojopisné zprávě pod tímž čj., vidované Niederlem, hlásí neznámý pracovník StAÚ, že převzal v hostouňské škole nálezy z výkopů při stavbě cesty v nové dělnické kolonii a že zamýšlí ve vybraných místech položit sondy, ale výzkumu brání mráz a haldy hlíny.<sup>6</sup> Vzhledem k tomu, že ve výše uvedeném dopise učitel Goldhammerovi děkuje Buchtela „za Váš milý osobní doprovod“, dalo by se usuzovat, že zprávu psal právě Buchtela a že on sám nálezy přebíral, a to někdy koncem zimy roku 1925. Zmiňuje se přitom o jiných nálezech odtamtud (hliněné závaží, kamenné koule), které již v Ústavu jsou – má patrně na mysli některé předchozí nálezy, nikoli však soubor z roku 1921, protože ten již tehdy v Ústavu nebyl a žádné kamenné koule neobsahuje.

Nálezy dostaly ve StAÚ přírůstková čísla 43/21 – 49/21, 51/21 a 55/12 – 56/21, krátce poté je Ústav daroval univerzitě. Roku 1923 byly zapsány do tehdejší první evidence sbírky Archeologického ústavu české University Karlovy, tzv. Přírůstkové knihy<sup>7</sup> pod č. B 372 až B 381 (viz tab. 1). Darů StAÚ bylo téhož a následujícího roku evidováno více (nálezy z latěnských kostrových hrobů v Hoyermannově cihelně v Bubenči a ze žárových hrobů doby římské z Mikovic). Zapisovány byly podle způsobu písma zřejmě víceméně najednou, ale podle Niederlova podpisu k 31. 12. 1923 ještě v tom roce (nebo ne o mnoho později). Jako způsob nabytí je v knize uvedeno výslovně „dar“, StAÚ tak zřejmě jednoduše předával nálezy univerzitě jako jedna státní instituce druhé.

Pod č. B 382 byla (podle svorky současně s nádobami a závažími) do sbírky zařazena ještě „Krabice střepů z Hostouně“, zápis je však již v prvním rukopise Přírůstkové knihy přeškrtnán a stojí u něj zběžně perem poznamenáno „schází“, tedy se pravděpodobně již ve 20. letech ztratila. Není u ní uveden počet kusů ani přírůstkové číslo Státního archeologického ústavu. (Mohlo jít o střepy štitarské kultury, o nichž píše J. Böhm ve výše citované zprávě v Památkách archeologických, o fragmenty zásobnice ze staveniště p. Kozla či o jiné nálezy?)

<sup>4</sup> Zatím nezjištěno, o koho jde. Mrzutým nedostatkem tehdejší agendy StAÚ je, že na spisech není uvedena osoba, která je vyřizuje. To by pomohlo vyjasnit průběh a okolnosti dějů i podíl jednotlivých osob na nich. Rovněž se bohužel nikde neupřesňuje poloha jednotlivých nalezišť – jejich lokalizace, je-li dnes vůbec ještě možná, by vyžadovala podrobnější bádání.

<sup>5</sup> Dnes zastávka Praha-Dejvice.

<sup>6</sup> Zmínky o nahrubo vykopané úvozové cestě mezi již stojícími domky se zahrádkami, hromadách hlíny a epidemii úplavice, kvůli níž se návštěva lokality odkládala („... pan Š. měl tam jeti...“), bezděčně ilustrují místní sociální poměry, tehdy nijak výjimečné (ArAÚP čj. 149/25).

<sup>7</sup> Nejde o přírůstkovou knihu ve smyslu moderní chronologické evidence, nýbrž spíše o katalog; kniha sloužila k souhrnné evidenci majetku ústavu, přičemž pod signaturou A se evidoval nábytek, pod signaturou B sbírka, signatura C byla vyhrazena knihám v knihovně, D vyučovacím pomůckám a později připojená E se týká vybavení laboratoře. Dochovaná kniha, uložená v dnešním Ústavu pro archeologii FFUK, je opisem – jsou do ní vloženy listy původní evidence, vytržené ze starší knihy.

## 2. POPIS A ROZBOR NÁDOB

Protože každý předmět v souboru obdržel při zápisu do sbírky tzv. přírůstkové číslo (signaturu B), zatímco inventární číslo přidělené r. 1940<sup>8</sup> mají jen nádoby, v dalším textu označují jednotlivé předměty tímto starším přírůstkovým číslem.

Č. př. (B)	Původní označení	Nové č. i.	Č. př. StAU	V. (cm)	Prům. okraje (cm)	Max. výduť (cm)	Prům. podstavy (cm)	Výška hrdla (cm)	Dochování (%)	Přepálení	Obr.
372	Amfora	1012	43/21	29	12,5	(23)	(11)	8	60	2	1:1
373	Dvojuchá nádoba	1013	46/21	18	16	19	18	5	95	2	1:2
374	Dvojuchý hrnec	1014	44/21	24	17,5	20	9	-	95	2	1:3
375	Amforka	1015	45/21	18	11–12	16–17	8	3,8–4	100	2	1:4
376	Ornamentovaný džbánek	1016	48/21	14	11	13	7	6,5	85	1	2:1
377	Neornam.[entovaný] džbánek	1017	47/21	14–15	(12)	(14)	(6,5)	7	25	1	2:2
378	Šálek	1018	51/21	7,5	(11)	-	4	-	80	0–1	1:6
379	Miskovitá nádoba	1019	55/21	9	(15)	-	(8)	3	20	1	2:3
380	Závaží tkalcovské	nemá	49/21	8,5	-	-	4,3 × 4,6		100	1	1:5
381	Závaží tkalcovské	nemá	56/21	15	7 × 6	-	4 × 4,4		70	1	2:4

**Tab. 1.** Hostouň (okr. Kladno), soupis předmětů a jejich základní charakteristiky. Neúplně dochované resp. rekonstruované hodnoty jsou uvedeny v závorce. Procenta dochování jsou stanovena odhadem. Hodnoty přepálení: 0 – nepřepáleno, 1 – nízký stupeň (změna barvy – červené odstíny, očouzení), 2 – vysoký stupeň (změna hmoty – trhliny, deformace)

### 2.1. Amfory

V souboru jsou zastoupeny dvě amfory, větší B 372 (obr. 1:1) a menší B 375 (obr. 1:4).

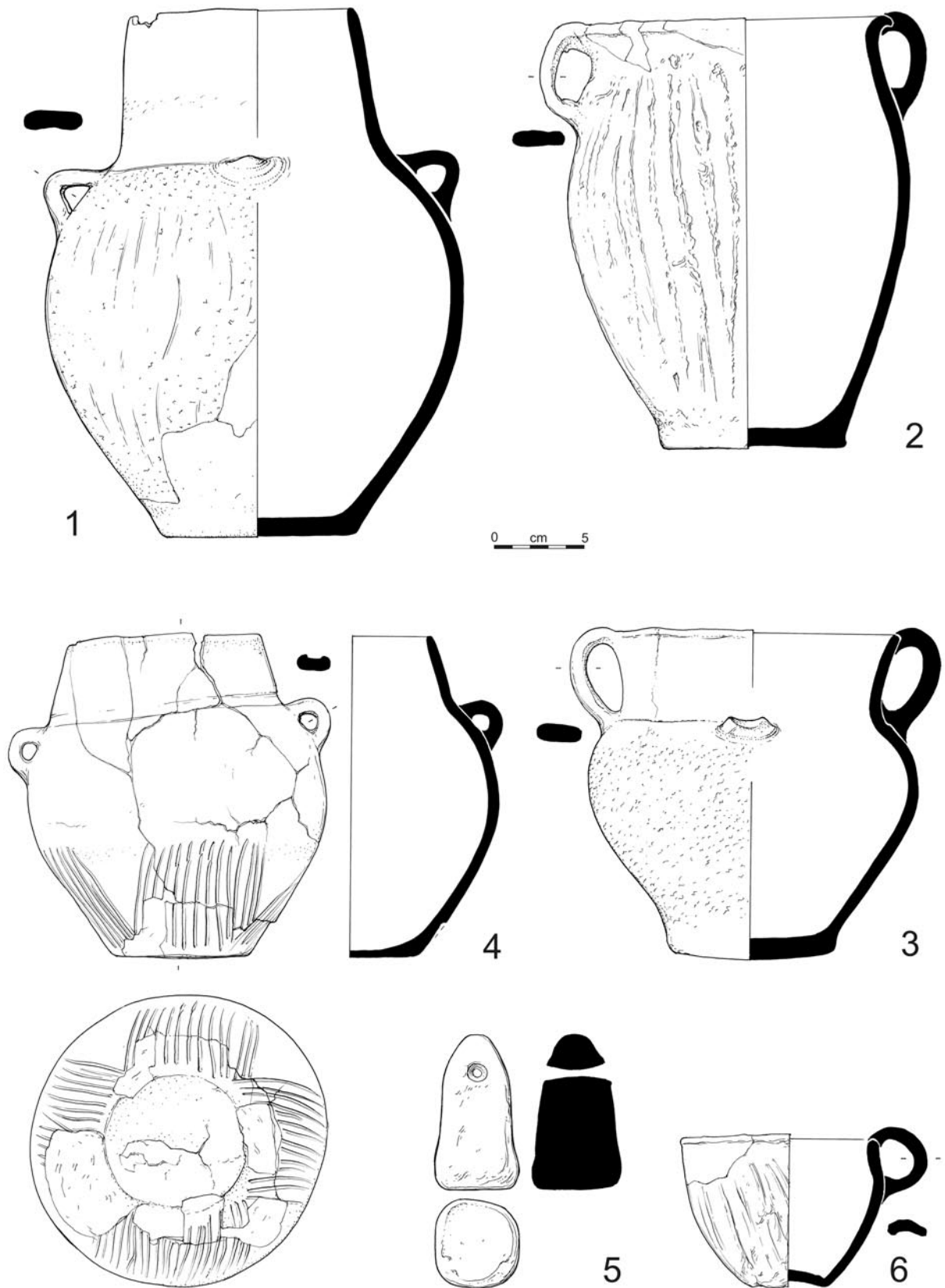
Větší amfora (B 372) má slabě konické hrdlo, žlábkovitě odsazené od těla, na rozhraní hrdla a těla (na vnější straně žlábků) zhruba uprostřed vzdálenosti mezi uchy je situován okrouhlý hrotitý výčnělek; tělo je vejčité s párem páskových uch na plecích; spodek je drsně nepravidelně šikmými prstovými tahy (povrch je zřejmě poškozen žárem, takže z prstování se dochovaly spíše jen stopy). Barva obou vrchů i střepu na lomu je cihlově červená. Snad v důsledku poškození žárem se nedochovala podstava, která je zcela doplněna sádrou, takže zde jako u jediné ze všech nádob nemáme úplný profil a její výška i průměr podstavy vycházejí pouze z novodobé rekonstrukce.

Dobrou paralelu představuje amfora ze sídlištní jámy č. obj. 152 z Prahy-Běchovic (Beneš – Vencl 1969, 468–470, obr. 4:1), dokonce provázená souvisle svisle prstovaným květináčem; od hostouňské se liší tvarem výčnělku na rozhraní hrdla a těla (dvojhrotý výčnělek je však v Hostouni přítomen na dvojuchém hrnci s leštěným hrdlem). Soubor z jámy 152 autoři datovali do staršího až středního stupně mohylové kultury, tedy BB2–BC1. Na Moravě je tvarově značně blízká amfora z depotu ze Starých Hvězdlic, okr. Vyškov, datovaného do mladomohylového stupně Maisbirbaum-Zohor, která však má povrch těla hladký se širokým mělkým svislým žlábkováním a výčnělek je jazykovitý (Palátová – Salaš 2002, 40–41, tab. 14A:6, 36A). A. Beneš (1959, 24) označil prstování povrchu za vzácné u „dvojuchých amfor“, v Hostouni může jít o místní či regionální adaptaci i o relativně archaičtější znak.

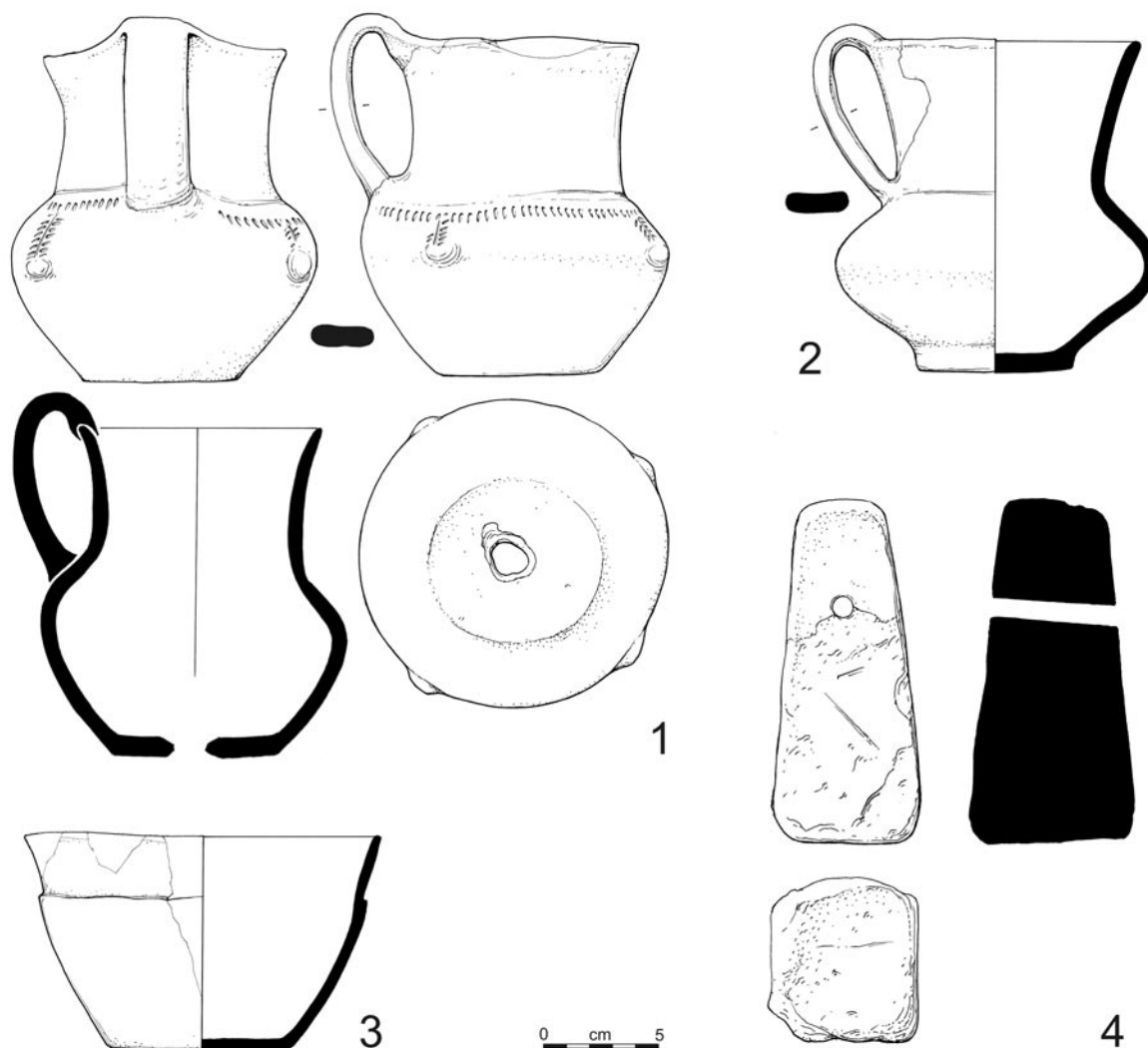
Menší amfora (B 375) má nízké konické hrdlo, opět vejčité tělo se dvěma uchy na plecích (tentokrát úzce páskovými až spíše tyčinkovitými) a spodek je opatřen svislým rýhováním, nikoli však průběžným, nýbrž – což je patrné pouze při pohledu zdola – uspořádaným ve čtyřech skupinách rýh do kříže, což tento prvek posouvá z kategorie úpravy povrchu do výzdoby. Žár ji poškodil tak, že se sice neroztrhla, je však na celém těle popukaná, celkově deformovaná, podstava je do hloubky oprýskána. Zdá se, jako by bývala byla postavena podstavou do ohně či žhavého uhlí a trhala se směrem vzhůru k ústí. Barva obou povrchů i střepu na lomu je cihlově okrová s velkými černavými skvrnami na bocích, těsto je hrubší.

Podle A. Beneše (1959, 23) má tato amfora časté obdoby v prostředí středodunajské mohylové kultury na Moravě, ale i v českofalcké mohylové kultuře v západních Čechách a v Bavorsku; geneticky ji spojoval s věteřovskými amforami s rýhovaným tělem. Z Moravy uvádí zejména údajně stejnou amforu

<sup>8</sup> Ke genezi evidence sbírkového fondu FFUK viz Bláhová-Sklenářová – Burgert – Popelka 2014, 36.



**Obr. 1.** Hostouň, okr. Kladno, hromadný nález keramiky: 1 – amfora č. př. B 372, 2 – dvojuchý hrnec č. př. B 373, 3 – květináč č. př. B 374, 4 – amforka č. př. B 375, 5 – závaží č. př. B 380, 6 – koflík č. př. B 378. Kresba M. Černý



**Obr. 2.** Hostouň, okr. Kladno, hromadný nález keramiky: 1 – džbán č. př. B 376, 2 – džbán č. př. B 377, 3 – miska/koflík č. př. B 379, 4 – závaží č. př. B 381. Kresba M. Černý

ze sídliště Brno – Černá Pole „v prostředí i jinak Hostouni příbuzném /džbáňky v jámě 14/“. Amfora je ovšem podle vyobrazení zcela odlišná (Tihelka – Hank 1949, 148, obr. 10b), obsah jámy 14 však skutečně hostouňský soubor složením poněkud připomíná (viz níže v kap. 4). Tvarové paralely má hostouňská amfora v Dolních Rakousích (Stillfried – ojedinělý nález, Puch – sídliště: Willwonseder 1937, Tab. 8:1, 11:5). Rýhování nebo hřebenování těla či spodku se vyskytuje jak v období předcházejícím vzniku mohylových kultur (věteřovská kultura: pro Čechy nejlépe Smejtek 2005, 395), tak v jejich závěru (srov. Franková 2011, 49 pro středodunajskou mohylovou kulturu v severozápadních Čechách; v protolužickém prostředí srov. „velimský typ“, „horizont Hvozdnice“: nověji Bláhová-Sklenářová – Novák 2015), technické provedení menší hostouňské amfory se pak blíží spíše svislému rýhování spodků nádob v kulturách popelnicových polí. Obdobu křížové výzdoby se zatím nalézt nepodařilo. Tvary s konickým hrdlem by měly být vývojově spíše starší než s hrdlem válcovitým (Jiráň ed. 2008, 180), amforovitá nádoba z pozdně mohylového souboru ze Slavětína u Loun (Hájek 1947, tab. IV:8) však zřejmě dokládá průběžnost tohoto tvaru.

## 2.2. Džbáňky

V souboru jsou dva džbáňky, zdobený B 376 (obr. 2:1) a nezdobený B 377 (obr. 2:2). Oba patří k tzv. „českému“ typu (Eisner 1923, 195), relativně chronologicky reprezentují plně mohylový vývoj bez prvků raného či naopak pozdního období (Franková 2011, 58), liší se však navzájem vedle výzdoby také profilací.

Zdobený džbánek (B 376) je profilace plynulejší, nálevkovité hrdlo má prohnuté, oble nasazené na cibulovité tělo s horní výdutí a rovnou podstavou. Ucho vychází z podhrdlí, samo se však nedochovalo

a jeho nasazení na okraj je rekonstruováno jako plynulé, mírně převýšené; okraj sám je doplněn na většině obvodu, což je zajímavé, protože jinak je džbánek až na jmenované ucho dochován úplně a vcelku. Pod rozhraním hrdla a těla probíhá oběžná řada svislých vpichů tvaru obilného zrna (Kornstich), z nichž na čtyřech místech splývá na plece krátký větvičkovitý motiv, svislá rytá linie lemovaná z obou stran těmito vpichy, která vždy vede ke drobné hrotité vypnulíně na maximální výduti. Vnější povrch je silně leštěn a má barvu cihlovou s výraznou černou skvrnou nepravidelně kryjící část spodku a podstavu, hladký vnitřní povrch hrdla je pak rovněž okrový, zato vnitřek těla je úplně černý. Dno bylo po výpalu, ale před archeologizací proraženo nepravidelným otvorem o rozměrech cca 1,7 × 1,5 cm. Zdá se, že ačkoli džbánek není popukán ani deformován žárem, zřejmě také přišel do styku s ohněm; možná byl postaven dnem vzhůru do doutnající vrstvy uhlíků či popela, anebo – s ohledem na otvor a na nezčernalý vnitřní povrch těla – nad nějakou dýmající substancí ve funkci vykuřovadla.

Výzdoba řadou vpichů tvaru obilného zrna, někdy kombinovaná s rytými liniemi v podobě větvičkovitých či klasovitých motivů, se vyskytuje od věteřovsko-mohylového horizontu (např. *Juřina – Smejtek – Stolz 2003*, obr. 10:2) hluboko do střední doby bronzové. A. Beneš (1959, 36) považoval výzdobu tohoto džbánu za vliv „plzeňské skupiny“, tedy českofalcké mohylové kultury<sup>9</sup> – v pozdějším zpracování (*Krumphanzlová 1978*, 440) se hovoří přímo o smíšené skupině na Kladensku a Unhošťsku.<sup>10</sup> Ze západních Čech nicméně skutečně známe přímou paralelu – džbánek ze Žákavy-„Svářče“ (okr. Plzeň-jih), z mohyly 67 (byly v ní dva hroby/?/ s kamennou kumulací bez dalších nálezů; *Čujanová-Jílková 1970*, 129, Abb. 66:1). Vzdáleněji podobný je i džbánek z mohyly 49 v Plzni – Nové Hospodě (*ibidem*, Abb. 89:5), nalezený spolu s jiným zdobeným džbánkem, dvěma koflíky, kamennou čepelí a plochým náramkem s rozšířenými konci a rytou výzdobou, které se vyskytují v BB i BC (*Jiráň ed. 2008*, 115), nebo z mohyly 30 v Zeleném (Lužany, okr. Plzeň-jih; *Čujanová-Jílková 1970*, Abb. 97:5 – bez výrazně starších či mladších prvků). Na Moravě je tato kombinace méně častá než v Čechách, ale není ani výjimečná (*Stuchlík 2006*, 203).

Nezdobený džbánek (B 377) je výrazněji profilovaný, s ostře odsazeným vyšším nálevkovitým hrdlem, oble dvojkonickým tělem se střední výduti a nízkou, oble odsazenou nožkovitou podstavou. Ucho, na rozdíl od předchozího džbánu dochované i s fragmentem hrdla a těla, je nasazeno na okraji tak, že jej převyšuje jen slabě, dole vychází rovněž z plecí těsně pod rozhraním hrdla a těla. Povrch je hlazený, původně snad zevně leštěný, barva cihlová zevně i zevnitř, v dochovaných partiích bez černých skvrn a výraznějších stop žáru. Lze spekulovat, že nedochované části mohl zničit žár, ležel-li džbán v ohni či žhavém uhlí šikmo na výduti proti uchu, ale lomy svědčí spíše ve prospěch mechanického rozbití.

Zvláštností je otvor ve dně džbánu B 376. Tento fenomén je dlouhodobě předmětem zájmu. Případy z hrobů českofalcké mohylové kultury sebrala E. Čujanová-Jílková (1969, 163) v souvislosti s publikací mohyly 1 z Meclova, ty jsou však většinou jiného charakteru, a amforka s otvorem ve dně z mladomohylového „pohřbu 6“ s největší kamennou konstrukcí a nejbohatší výbavou, ale nejistými kosterními ostatky (*ibidem*, obr. 7; čtyři nádoby stály seskupeny na plochem kameni: *ibidem*, 156) zůstává podle autorky v českofalckém kulturním prostředí unikátní. Funkci otvoru pro duši ovšem vylučuje – v mohylových kulturách se až na výjimky v pozdním období nepoužívaly urny. Samostatně se problému věnoval J. Hrala (2000), který meclovský případ označil jako „quasidušní“ a zároveň nejstarší nález toho druhu, protože ostatní jemu známé patří až do kultur popelnicových polí – u nás častěji v lužickém, méně v hornodunajském okruhu (tam např. Obory, okr. Příbram: častěji se vyskytly hrubě proražené otvory ve dně zásobnic sloužících za urny), ale vždy sporadicky.

V kontextu keramických depotů není fenomén otvorů ve dně bez významu, byl již pozorován několikrát a přikládá se mu jakýsi význam v rámci rituálu spjatého s deponováním (*Palátová – Salaš 2001*, 292; *tíž 2002*, 110): uvažuje se o symbolickém znehodnocení nádoby, aby se zabránilo dalšímu použití (tj. profanaci?), a o vsakování obětní tekutiny ze stojící nádoby do země, jíž je oběť určena. Uváděné příklady (Slatinky, Bezměrov; Služín) patří nicméně jiným obdobím, takže přímou obdobu v mohylovém prostředí nenalzáme.

<sup>9</sup> Výzdoba vpichy tvaru obilného zrna je obvyklá v českofalcké i středodunajské mohylové kultuře, ačkoli o jejím původu se vedou diskuse (na názory o původu ve straubinské kultuře upozornil *Stuchlík 2006*, 203; naopak J. Bartík ji řadí mezi jihovýchodní prvky, které do formujícího se mohylového základu zprostředkovala skupina Dolný Peter: *Bartík 2000*, 23–24).

<sup>10</sup> Diskusi o povaze a vzájemných vztazích českých skupin západní a východní větve mohylového komplexu, o severní větvi zde nemluvě, zatím nelze považovat za uzavřenou. Abstrakce od existence regionálních rozdílů opřená o místy nedostatečně propracované argumenty (*Jiráň ed. 2008*, 78) se nejeví jako šťastné řešení. V tomto článku se proto přidržuji zavedeného dělení a názvosloví.

### 2.3. Dvojuché hrnce

Dvojuchý hrnec hrubšího charakteru, nazývaný v Čechách tradičně květináčem, je v souboru jeden (B 374). Má plynulou esovitou profilaci, nízké neodsazené hrdlo překlenuté párem páskových uch (dochováno pouze jedno) a štíhlé vejčité tělo s horní výdutí (*obr. 1:2*). Povrch je od okraje po podstavu svisle prstován, přičemž tahy nejsou přímé, nýbrž lehce obloukovitě prohnuté. Obojí povrch má barvu cihlovou místy s nevýraznými červenavými nebo šedočernými skvrnami. Vnitřní povrch v ústí a v hrdle je leštěný. Stopy žáru jsou patrné na oprýskané podstavě, místy je charakteristicky korodováno i prstování, a okraj nese jemné trhliny.

Květináč je obecně mohylový i mladobronzový tvar (*Beneš 1959, 28–29; Chvojka 2009, 42*). Obdobné pocházejí např. ze sídliště u Strachotína (okr. Břeclav), které je datováno do BC2–BC/D (*Stuchlík 2002, obr. 16:8, 17:6,9*), nebo ze soudobého fondu z Veselého u Piešťan (*Bartík 1996, 209, obr.3:typ E1*). Vyskytují se také exempláře svisle rýhované (Dobroměřice, okr. Louny, obj. 32/70 – hrob ze sklonku stupně BC: *Franková 2011, 64, obr. 11:1*).

Druhý hrnec (B 373) patří k „lepší sortě“ keramického nádobí: má nízké, žlábkovitě odsazené, mírně prohnuté rozevřené hrdlo s leštěným povrchem, překlenuté párem páskových uch vedoucích od okraje k plecím, tělo oblé s horní výdutí, vespod prohnuté a souvisle jemně drsněné (*obr. 1:3*). Na hraně odsazení hrdla a těla vždy v polovině vzdálenosti mezi uchy je umístěn dvojhrotý sedlovitý výčnělek. Barva povrchu je tmavě cihlová, přecházející do okrova, do ruda či do šedava. Stopy žáru lze opět pozorovat spíše na okraji, zejména z jedné strany, ucha nesou jemné i silnější trhliny a vnitřek těla je oprýskán a slabě očouzen.

Tento druhý typ má podle A. Beneše (1959, 28–29) období pouze ve středodunajské mohylové kultuře. Věcně i geograficky nejbližší obdobou je hrnec ze Slavětína u Loun (*Hájek 1947, tab. IV:1*), přičemž zajímavé jsou stopy žáru opět uvnitř těla. Z Moravy lze uvést jako analogický nález hrnec ze známého „kultovního objektu“ středodunajské mohylové kultury z Bučovic-Černčina, okr. Vyškov (*Hrubý 1958, 53, obr. 2:1*), který má shodnou stavbu a dvojhrotý výčnělek na rozhraní hrdla a těla mezi uchy, ale okraj v místě nad nimi je lalokovitě vytažen, v úrovni výčnělku vede oběžná řada důlků a pod ní pokrývají tělo svislé úzké žlábků.<sup>11</sup> Podobně hrnec ze zárového hrobu III v obvodovém žlabu mohyly 8 v Boroticích (*Stuchlík 2006, 60, obr. 50:2*) se liší řešením výzdoby a úpravy povrchu (na plecích výzdoba vpichy a třásněmi, spodek svisle prstovaný, spodní část s podstavou se nedochovala; provázel jej džbán s vypnulínami lemovanými podkovovitými rýhami). Podle S. Stuchlíka jde o tvar neobvyklý,<sup>12</sup> s ohledem na postavení uch cizorodý, bez věteřovských či maďarovských předloh (*Stuchlík 2006, 198*); na Slovensku mají být častější a spojují se s mladším obdobím. To je dobrý důvod hledat tyto předlohy jinde – v širším prostředí tzv. kantharoidního okruhu v Karpatské kotlině; zvláště slibný se jeví fond kultury Vaty III, která se počítá k významným činitelům formování mohylových kultur (Vaty III, Kelebia aj.: *Bóna 1975, Taf. 38:2, 40:3,4, 50:6, 51:7, 58:4,6, 59:9, 63:2, 67:8*; srov. např. raný tvar z věteřovsko-mohylového horizontu *Smejtek 2005, obr. na s. 421 nahoře*).<sup>13</sup> Pravidelně spadají do mladomohylových kontextů. Několik kusů, tvaru bližšího hostouňskému exempláři, ale odlišných v detailu, je v depotu ze Zohoru (*Marešová 1965, obr. 7:5,6–8 a nižší a širší 7:12*).<sup>14</sup> Dvojuchý hrnec podobného tvaru jako hostouňský, ale s plastickou páskou na rozhraní hrdla a těla, byl dále v depotu ze Želešic (okr. Brno-venkov), kladeném opět do stupně Maisbirbaum-Zohor; bohužel se jej však při revizi nepodařilo nalézt,

<sup>11</sup> Tamtéž je vyobrazen také „kantharoidní“ širší a nižší tvar s leštěným povrchem z objektu se spáleným obilím a přepálenou keramikou z Viničných Šumic, okr. Brno-venkov: *ibidem*, obr. 2:6. Černčín i Viničné Šumice lze na základě výskytu široce žlábkované amforky na nožce s analogií např. v depotu z Lednice (*Palátová – Salaš 2002, 27–29*) datovat do stupně BC.

<sup>12</sup> Na Moravě se těmto nádobám podle J. Říhovského (1982, 16) říká amforovitě mísy.

<sup>13</sup> Ve slovenské středodunajské mohylové kultuře jsou „kantharoidní“ tvary (mimo prstované květináče) skutečně častější a také variabilnější. J. Bartík v rámci třídění keramiky z Veselého (*Bartík 1996, 208, obr. 3, tab. 21:1*) řadí nalezený exemplář mezi mísy jakožto typ D9 a doplňuje, že na západním Slovensku se vyskytují jak v této jednoduché podobě, tak bohatě zdobené. Rozevřené, náročněji tvarované dvojuché hrncovité mísy na nožce z keramického depotu z Lozorna (rovněž datovaného do stupně Maisbirbaum-Zohor; *Bartík – Elschek – Varsík 2013, 51, tab. 34; Furmáněk et al. 2015, obr. 109, 116, 117*) jsou hodnoceny jako výjimečné a autoři je považují za píci nádoby jako pravé *kantharoi*. Srovnávají se se širšími a nižšími mísami z depotu z Lednice (*Palátová – Salaš 2002, 27–29, tab. 25*). Kantharoidní amfora a mísa z Veselého (typ C6 a D7, *Bartík 1996, tab. 25:3,4*) se pak zejména přítomností a umístěním výčnělků již výrazně hlásí k prostředí východnějších skupin v Karpatské kotlině (*ibidem*, 212). Je samozřejmě diskutabilní, zda může jít ve všech případech o funkčně resp. významově příbuzný tvar.

<sup>14</sup> Součástí depotu z Maisbirbaumu je široká hrncovitá mísa s uchy od okraje k plecím, s vypnulínami na maximální výduti a s bohatou rytou výzdobou (*Willwohseder 1937, Taf. 17:2; Marešová 1965, obr. 6:20*), to je však již tvar dosti odchylný.

stejně jako několik dalších nádob, a je znám jen z vyobrazení (*Marešová 1965*, obr. 4:12; *Palátová – Salaš 2002*, 52, č. nádoby 22). Nález v mohyle A z Meclova, okr. Domažlice (*Čujanová-Jílková 1964*, obr. 2:28; *táž 1970*, Abb. 15:17) spadá sice jako výjimka do oikumeny českofalcké mohylové kultury, avšak je-li správné jeho zařazení mezi nejmladší tvary (*Čujanová-Jílková 1964*, 49) na základě vypnulin na spodu maximální výdutě, čemuž by odpovídal i výskyt bronzové šipky – patří-li ovšem do téhož celku –, pak by jeho přítomnost v západních Čechách v kontextu horizontu „středodunajských vlivů“ v BC2-BC/BD nijak nepřekvapovala. Od hostouňského exempláře se liší řadou vpichů tvaru obilného zrna pod rozhraním hrdla a těla, v polovině vzdálenosti mezi uchy pod rozhraním má vždy okrouhlý výčnělek namísto sedlovitého.

#### 2.4. Koflík a miska

Jednodílný koflík B 378 (*obr. 1:6*) má oble rozevřené vyšší tělo, vyklenutou podstavu a mírně převýšené páskové ouško. Vnější povrch je plošně upraven svislými úzkými až šikmo obloukovými žlábkami, následkem deformace žárem není patrné, zda jde původně o prstování či snad o dřívkování; vnitřní povrch je hladký, oba beze stop leštění. Barva je zevně i zevnitř stejnoměrně tmavě cihlová. Podstava je vyklenutá, dno vypuklé. Celkové provedení působí hrubě, ale tvar je zřejmě pozměněn žárem a není tedy zcela směrodatný. Působí již dojmem mladším a mohl být k souboru přimíšen omylem, protože osídlení v intravilánu Hostouně a jižně od něj, kam by se hypoteticky dalo situovat místo nálezů, pokračovalo i v mladší a pozdní době bronzové (viz níže). Snad proto jej také A. Beneš (1959) nezařadil do zpracování. V Kněževsi bychom ojedinělé blízké tvary našli v náplni stupně 4b (např. č. 2523, 2545: *Smejtek 2007–2011*, obr. 138:15,16). Z Vlachova Březí (okr. Prachatice) pochází náhodně nalezený koflík až soudkovitý hrnek podobného tvaru, s výzdobou a rýhou naznačeným nízkým hrdlem, který je spolu s nečetnými analogiemi datován do pozdní doby bronzové (*Chvojka 2009*, 89:8).

Fragment nádoby B 379 s rovnými stěnami, nálevkovitě rozevřeným tělem a nízkým odsazeným nálevkovitým hrdlem (*obr. 2:3*) zařadil A. Beneš (1959, 30, obr. 22:1) mezi mísy a uvádí, že misky tohoto tvaru jsou známy zatím jen ze sídlišť. Přestože se z celé nádoby zachovala jen asi pětina, zahrnuje fragment celou délku profilu od okraje po podstavu. Neúplnost zachování naopak dovoluje na základě srovnávání se známými nálezy uvažovat, zda nechybí část s ouškem a zda nejde spíše o koflík, protože bezúškové misky tohoto tvaru se v keramickém fondu mohylových kultur nevyskytují, zato koflíky ano (v širším spektru variant profilace). Povrch je leštěný, barva cihlově okrová místy až do ruda s výraznou černou skvrnou na boku a na podstavě. Na levé straně fragmentu na lomu je nevýrazný náběh, který byl rekonstruován jako zbytek výčnělku, nedá se však vyloučit, že jde o náběh ouška. Setkáváme se s nimi na některých pohřebištích českofalcké mohylové kultury, kde byly provázány jehlicemi rámcově datovatelnými do BC-BD: Dýšina – Nová Huť, okr. Plzeň-sever, výzkum 1909, vzdáleněji se podobají koflíky z mohyly 8 (*Čujanová-Jílková 1970*, Abb. 29:2,3), tvarově nejbližší paralelou je však koflík z mohyly 22 (*ibidem*, Abb. 31:2: zde i odpovídající výčnělek na lomu, resp. případně ouško; koflík je sice zdobený, ale českofalcká mohylová keramika má obecně častější a bohatší výzdobu než středodunajská), a dále Žákava-„Sváreč“, okr. Plzeň-jih, mohyla 29 (*ibidem*, Abb. 67:1: zdobený), jinak jsou v českofalcké mohylové kultuře běžné zaoblené dvojdílné tvary na nožce i bez ní (typicky např. Štáhlavy-„Hájek“, okr. Plzeň-jih, mohyla 47: *ibidem*, Abb. 125:21–24).

Nálevkovité tvary mis a koflíků spadají podle D. Frankové (2011, 57) do pozdního období mohylové kultury, mladomohylové až pozdně mohylové jsou i koflíky polokulovité (*Franková 2011*, 58). Obdobně lze datovat nálevkovité misky z mohyl 16 a 2 v Zeleném (Lužany, okr. Plzeň-jih; *Čujanová-Jílková 1970*, Abb. 94:8 – jednodílná pohárkovitá, 94:16 – dvojdílná s rýhovaným spodkem); dvojdílná, mírně oblá miska z mohyly 4 u Štáhlav (*ibidem*, Abb. 114:24) provázela miskovitý koflík s vyklenutou podstavou, považovaný obvykle za relativně mladší, a pár ploše plankonvexních náramků s rozšířenými konci a s bohatou rytou výzdobou s motivem „očí“, které jsou chronologicky průběžné v BB-BC (*Jiráň ed. 2008*, 115). Nádobka z hrobu (?) VI v mohyle 15 v Boroticích (*Stuchlík 2006*, 97, obr. 86:10) se od hostouňské liší baňatým tělem s horní výdutí; překrývala džbánkem s vypnulinami lemovanými podkovovitými rýhami, opodál ležel fragment dvojdílného koflíku s polokulovitým tělem a vyklenutou podstavou. S. Stuchlík ji řadí do nepočtené a různorodé skupiny hrnků, které nejsou chronologicky citlivé.

#### 2.5. Tzv. závaží tkalcovských stavů

V přírůstkové evidenci jsou v rámci souboru z Hostouně zapsána závaží dvě, B 380 (*obr. 1:5*) a B 381 (*obr. 2:4*). Jsou různých tvarů a rozměrů. Menší závaží B 380 je víceméně kuželovité, spíše zhruba vytvářené, o rozměrech téměř okrouhlé základny 4,3 × 4,6 a výšce 8,5 cm, otvor o průměru 1 cm je umístěn ve výšce 9 cm od základny; hlava je tupě hrotitá. Větší závaží B 381 má tvar komolého jehlanu, tvarova-

ného poměrně pravidelně; od základny 7 × 6 cm se zužuje k horní ploše 4 × 4,4 cm, otvor o průměru rovněž 1 cm leží ve výšce 10 cm od základny. Na rozdíl od menšího je slepeno z několika fragmentů a doplněno sádrou (původní hmota činí asi 70 %). Obě závaží jsou z jedné strany výrazně zčernalá, neprošla však příliš silným žářem, protože jsou vypálena, nikoli však přepálena. Nenesou žádnou výzdobu ani značky.

### 3. KONTEXT OSÍDLENÍ A VÝVOJ POZNÁNÍ

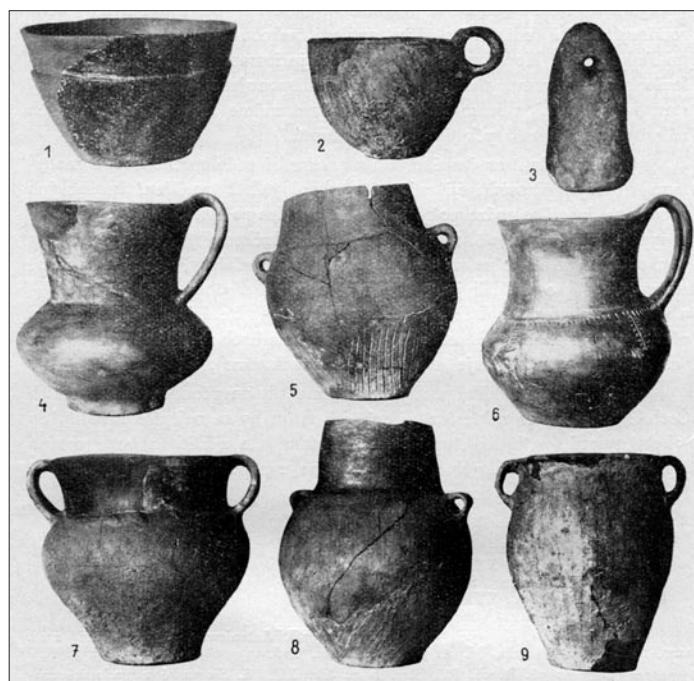
Podle zpráv o nálezích na území dnešní Hostouně patří soubor do kontextu rozsáhlého sídlištního areálu, který, jak je v této kulturní sféře časté, trval od střední doby bronzové přes mladší a pozdní dobu bronzovou až do doby halštatské.

Nejstarším archeologickým nálezem z Hostouně, bohužel nedochovaným, je depot bronzových předmětů z panského pole, vyoraný r. 1782, o němž zachoval zprávu Karel Josef ryt. Biener z Bienenberka; ten z něj získal do sbírky jednu sekerku, zbytek dal majitel statku roztavit na přezky pro čeled' (Sklenář 2011, 83). Podle Bienerova vyobrazení (viz Sklenář 2011, Tab. IV:2) jde o sekeru se srdčítým schůdkem, lištami a rovným týlem, která by se podle tvarových znaků – a zvláště jde-li o depot – mohla vyskytnout nejpravděpodobněji v horizontu BA2/BB1 (srov. Smejtek 2017, 252–253, obr. 6).

Četné nálezy z výše uvedeného časového rozpětí jsou doloženy při stavbách ve vsi a při těžbě ve Weberově cihelně od 20. let 20. století (Böhm 1927, 46; Hájek 1939; ArAÚP č. 353/21, 109/25, 149/25, 6988/47, 5078–5079/58). Štítarské střepy byly nalezeny na poli u silnice z Hostouně do Jenče jihozápadně od hřbitova (ArAÚP č. 964/51), existenci sídliště štítarské kultury později doložila stavba kanalizace a vozovky v tehdy bezejmenné, dnes Nové ulici rovnoběžné s jenečskou silnicí (ArAÚP č. 6766/71). Knovízské a štítarské nádoby a zlomek měsícovitého postavce z Hostouně popisují hlášení ArAÚP č. 235/74 a 237–239/74. Spadají sem zřejmě i nálezy v Nové ulici z r. 1996 (ArAÚP č. 2062/98) a další v posledních letech.

Osídlení mohylové kultury na k. ú. Hostouň odborně identifikoval L. Hájek (1939), který r. 1934 prokopal dochovanou polovinu jámy s „popelovitou výplní“ opět v cihelně továrníka Webera. Při povrchu objektu našel mazanici a níže zlomky nádob zčásti s typickou rytou geometrickou výzdobou, zčásti hrubších s plastickou páskou na rozhraní hrdla a těla (Hájek 1939, obr. na s. 126). V článku uvádí i další nepublikované mohylové nálezy z okolí Unhoště.

Jaroslav Böhm publikoval o hostouňském souboru zmínku v rámci přehledu nových nálezů v Památkách archeologických (Böhm 1927, 46), kde informoval o několika dalších nálezích oznámených řídícím učitelem Goldhammerem. Údaj „V Hostouni byl učiněn v poslední době ještě jeden velmi zajímavý nález knovízský, který bude publikován zároveň se sbírkou prehistorického semináře prof. L. Niederla, kde jest nyní uložen.“ se nepochybně týká našeho souboru. K publikaci sbírky tehdy nedošlo, Böhm se však souborem zjevně dále zabýval;<sup>15</sup> v „Základech hallstattské periody“ jej již hodnotí správně jako středobronzový a zařazuje do svého mladomohylového stupně Obrnice-Třebívlice, který zahrnuje mladší vývojové období tehdy nerozlišené mohylové kultury v Čechách (Böhm 1937, 22, obr. 6 – chybí závaží B 381; obr. 3).



Obr. 3. Hostouň, okr. Kladno, soubor keramiky na historicky prvním vyobrazení (Böhm 1937, obr. 6). 1 – miska/koflík č. př. B 379, 2 – koflík č. př. B 378, 3 – závaží č. př. B 380, 4 – džbán č. př. B 377, 5 – amforna č. př. B 375, 6 – džbán č. př. B 376, 7 – dvojúčý hrnec č. př. B 373, 8 – amfona č. př. B 372, 9 květináč č. př. B 374. Chybí závaží č. př. B 381

<sup>15</sup> Snad právě on jej dal také slepit a doplnit sádrou, jak je vidět v „Základech hallstattské periody“ na obr. 6 (zde obr. 3).

Antonín Beneš (1959) vyobrazil nálezy z Hostouně na obr. 22, kde však pod č. 2 je namísto koflíku B 378 tkalcovské závaží B 381, které u Böhma vyobrazeno není, a zařadil je do svého středního stupně středodunajské mohylové kultury.

Za zmínku stojí ještě spis čj. ARÚ Praha 5078/58, který obsahuje Hájkův soupis souboru osmi nádob a dvou závaží z roku 1921 se stručným popisem a rozměry.<sup>16</sup>

#### 4. ÚVAHY K MOŽNOSTEM INTERPRETACE SOUBORU

Při posuzování charakteru hostouňského souboru a hledání jeho původního smyslu lze vycházet z několika pozorování.

1. O náleзовých souvislostech máme pouze mizivé údaje. Nádoby byly údajně nalezeny v jámě; byly zčásti celé a zčásti ve zlomcích; byly vykopány tak, že celé zůstaly celými a rozbité bylo možno později slepit, dochovaly se souvislé části a doplnění potřebovaly ve většině případů jen částečné. Na základě toho lze opatrně doufat, že při kopání nedošlo k podstatné selekci a že buď byly z jámy vybrány všechny viditelné nálezy, anebo v ní mohly být ponechány vysloveně drobné zlomky (popř. další drobné předměty pod úrovní rozlišovací schopnosti výkopců). O povaze výplně jámy ani o případných dalších nálezech není známo nic a opět jen spekulativně lze předpokládat, že na výplni tedy nemusilo být nic nápadného, když se o ní zachránce souboru učitel Goldhammer nezmiňuje.

2. Skladba souboru – budeme-li předpokládat, že v něm nic nechybí ani nebylo přidáno odjinud – vykazuje párovou strukturu: obsahuje dvě amfory (jednu menší a jednu větší), dva dvojuché hrnce (jeden hrubý prstovaný a jeden jemně vypracovaný), dva džbánky (jeden zdobený a jeden nezdobený), dvě menší picí nádoby – koflík (není-li ovšem mladší) a neurčitelný zbytek misky či koflíku (dvojdílné stavby a leštěného povrchu), a dvě tkalcovská závaží (jedno menší oblé a jedno větší hranaté). Nejde tedy o dvojice kusů stejných či téhož typu, nýbrž téhož druhu.

3. Nádoby jsou silně poškozeny žárem, a to specificky. Část jeví takové stopy, jako by byla bývala postavena do žhavého uhlí, a to jak dnem dolů, tak dnem vzhůru. Malá amfora má spodek popraskaný a odprýskaný tak, že z podstavy se dochoval jen zbytek, tělo i hrdlo nesou trhliny a celý tvar je deformován, velká amfora zřejmě přišla o podstavu a část spodku úplně, protože je doplněna sádrrou (zbytek nádoby je v lepším stavu než malá amfora, ale to může souviset s materiálem, tvarem, obsahem a umístěním v kritické době). Podobně jako malá amfora, ale o něco méně je poškozen prstovaný květináč (trhliny, oprýskaná podstava); naopak hrnec s hlazeným hrdlem vykazuje na vnějším povrchu spodní části spíše jen změnu barvy, zato je korodován vnitřní povrch, okraj a ucha nesou jemné trhliny – bylo by třeba ověřit nejspíše experimentálně, zda takovéto stopy vzniknou, postaví-li se hrnec dnem vzhůru do nepřilíš žhavého popela, anebo zda je naopak může způsobit vsypání žhavého materiálu do hrnce, popřípadě vyvaření tekutiny. Džbánky mají rozdílné stopy ohně: zatímco nezdobený se dochoval jen ve fragmentech a spíše spekulativně podle chybějící části můžeme dovozovat, že se rozpadl následkem umístění do žhavého uhlí tak, že se sklopil na bok a ucho směřovalo vzhůru, zdobený džbánek nese stopy natolik specifické, že dovoluje uvažovat o postavení dnem vzhůru (s tím by souviselo olámaní okraje?), a podle slabých stop žáru a očouzení vnitřního povrchu těla se zdá, že šlo o materiál více dýmající nežli žhnoucí. Mohl tedy sloužit jako vykuřovadlo; otvor ve dně by pak formoval sloupec dýmu, který snad měl nějaký význam v rámci obřadu.

V úvahu přicházejí tři možnosti interpretace: a) hrobová výbava, b) depot keramických nádob, c) zlomkový depot přepálené keramiky.

##### 4.1. Pohřební rítus a úprava hrobů středodunajské mohylové kultury

Je třeba si položit otázku, zda se v hrobech této kultury – ať žárových či kostrových – někdy vyskytují keramické soubory obdobné hostouňskému.

Těžištěm zájmu shrnující odborné literatury v tomto směru (Beneš 1959, 4–5; Hásek 1960, 222; Krump-hanzlová 1978, 442, 446; Stuchlík 1993, 276–279; týž 2006) byl především jednak časový a početní poměr inhumace a kremace, jednak podíl hrobů plochých a mohylových. Zásadním omezením byl vždy stav poznání: již stav dochovaný je zjevně neúplný (rozorání či rozplavení mohyl, souběžný zánik hrobů uložených na povrchu země či při něm, to vše v dnes nezjistitelné míře), a z toho, co se dostalo do zorného pole archeologie, velká část známých nálezů nemá dokumentovány náleзовé souvislosti, ne-

<sup>16</sup> „Rozpis L. Hájka – M. Trčková, listopad 1958“, uvnitř pak „Sídliště? – zachráněná keramika a hliněná závaží.“ U každého evidován negativ (ale bez čísel).

známe detaily úpravy hrobu, chybí tedy srovnávací materiál k posouzení vztahu hrobu k původnímu povrchu země, početnosti a skladby výbavy. Pohřební ritus se nutně jevil jako značně variabilní a nepravidelný.

Ve středních Čechách znal A. Beneš (1959, 4–5) 12 lokalit s mohylami. Nakolik byly identifikovány mohyly skutečně středobronzové, mrtví byli pohřbeni jak nespálení (ve čtyřech mohylách, v poloze skrčené i natažené; upozorňuje na rozsáhlé popelovité vrstvy v násypech mohyl u Velké Dobré), tak spálení (3× a jeden spálený údajně částečně). Ploché hroby uvádí z 26 lokalit, z toho 14 hrobů bylo kostrových a 11 žárových. Z důvodu nízké vypovídací hodnoty omezené pramenné základny ani Z. Krumphanzlová (1978, 442, 446, pro střední a severozápadní Čechy) nepodává podrobnější informaci. Znalá 23 lokalit s mohylami, což činilo asi 30 % počtu známých pohřebních lokalit; podíl kostrových a žárových hrobů uvádí zhruba 1:1, přičemž žárových by mělo přibývat v průběhu BC. Velký podíl plochých kostrových hrobů – které mohly zčásti kryt mohyly později zaniklé – vysvětluje tradicí ze starší doby bronzové.

V nejnovějším kompendiu českého pravěku (Jiráň *ed.* 2008) je osídlení Čech ve střední době bronzové popsáno jednotně bez tradičního dělení na kultury. Nevýhodou tohoto přístupu je, že zanikají regionální specifika, nebo se naopak regionální specifika přenášejí do roviny obecné platnosti (zde Jiráň *ed.* 2008, 124–125; opakuje se nerealistické zobecňování poznatků ze západních Čech resp. česko-falcké mohylové kultury na celé Čechy). Pro představu o způsobu pohřbívání v české oblasti středodunajské mohylové kultury je proto nutno obrátit se ke starším syntézám, novější speciální literatuře a k pracím týkajícím se Moravy.

Aktuálním obecným přehledem stavu poznání je tedy pro středodunajskou mohylovou kulturu v Čechách příslušná kapitola v „Pravěké Praze“ (Smejtek 2005). Větší keramické soubory z území Prahy pocházejí z několika kostrových i žárových hrobů, bohužel většinou nespolehlivě dokumentovaných (Braník?, Ďáblice 6, Hloubětín 1). Žárové hroby patří mladšímu až pozdnímu mohylovému období, na rozdíl od kostrových ve výbavě převažovala keramika a poprvé se objevuje ukládání spálených ostatků do uren (Smejtek 2005, 402–403).

V severozápadních Čechách uvádí D. Franková (2011, 125) 51 hrobů na 44 lokalitách, poměrem 68 % dominují hroby kostrové. Zpravidla se vyskytovaly jednotlivě nebo nejvýše v malých skupinách. Převaha plochých může být dána stavem dochování. Pokud obsahovaly keramiku (Franková 2011, 79–93, 111–116), převažoval 1–3 ks, výjimečně více (prozkoumaný hrob Dobroměřice 7 ks – amfora, 2 koflíky, 2 mísy, květináč a okřín, Líšňany hrnec, mísu, koflík a střepy, Slavětín 5 nádob; všechny tři patří mladšímu až pozdně mohylovému období). Vyskytla se sestava džbánků + koflík (Počedělice BB2–C), džbánků + koflík + hrnec (Dobříčany BC/D, + zlomek cedníku), amfora (Lovosice II BC/D, Smolnice BC/D, Toužetín BB1, Třebívlice BC, Zbrašín BB1, Rvenice BB–BC?), amfora + miska/mísa (Lovosice BC, Chotějovice BB2/C1), amfora + 1–2 koflíky (Malnice I, BB2/C), amfora + hrnec + miniatura (Lovosice BC), mísa + 1–2 neurčené nádoby (Měcholupy, Selibice, obojí BB2/C1), džbánek (Libochovice BB–BC?). Nápadná je typová variabilita. Převažovaly amfory (13 ks) a mísy (12 ks), pak koflíky (9) a výrazně méně hrnce (5), džbánky (4), 2 zásobnice (obě Slavětín u Loun), okřín, zlomek cedníku a miniaturní nádobka.

Hrobové nálezy s větším počtem nádob nejsou příliš časté (viz výše), mezi nimi se však vyskytnou i případy, v nichž vystupují nádoby v páru téhož druhu nebo i přímo téhož typu. Jeden z dětských hrobů z Prahy-Ďáblic z přelomu starší a střední doby bronzové obsahoval dva velmi si podobné džbánky vysloveně maďarovského charakteru (Smejtek 2005, 396–397). Dvojice džbánek byla i v kostrovém hrobě z Ďáblic (Smejtek 2005, 462: Ďáblice 6), jehož výbava se ale zřejmě nedochovala celá, nebo dvojice mis v hrobě z Kobylis spolu se džbánkem (*ibidem*, 464: Kobylisy 8). Vzhledem k často špatně známým náleзовým okolnostem se u většiny starších nálezů nelze spoléhat na úplnost.

Ze souborů považovaných za hrobové nacházíme nejlepší paralelu k hostouňskému nálezu v souboru ze Slavětína u Loun, vzdáleného 33 km od Hostouně, který A. Beneš zařadil do středního stupně středodunajské mohylové kultury (Beneš 1959, 36) a výslovně u něj hovoří o „závislosti na centru středodunajské skupiny“. Publikoval jej L. Hájek ve svém průkopnickém článku věnovaném identifikaci projevů středodunajské mohylové kultury v Čechách (Hájek 1947). Nález na farním dvoře byl zachráněn neodborně, stejně jako hostouňský, a po předání v NM evidován jako žárový hrob, což mu nadále zůstalo; jako doklad šíření pohřbívání žehem ve vrcholném stupni středodunajské mohylové kultury jej uvádí i Z. Krumphanzlová v „Pravěkých dějinách Čech“ (Krumphanzlová 1978, 445). Obsahoval pět velkých nádob, v různé míře poškozených žářem: dvojchý hrnec téměř totožný s nádobou 7 z Hostouně, ale větší, bezuchý amforovitý hrnec s hladkým rozevřeným hrdlem, prstovaným tělem a třemi výčnělky na podhrdlí, potom amforovitou nádobu s konickým hrdlem a svisle prstovaným tělem, tvarově blízkou

amfoře 8, a konečně dvě téměř shodné amforovité nádoby s výdutí zdobenou charakteristickým širokým svislým žlábkováním (*Hájek 1947*, tab. IV:1,8,6-7,9). Spolu s nádobami byly nalezeny zkameněliny, drobný bronzový náramek a šídlo. Ke dvojuchému a amforovitému hrnci uvádí Hájek analogické tvary ze Zohoru, k amforovité nádobě z Velkých Hostěrádek (*Hájek 1947*, 71). D. Franková (2011, 123) řadí slavětínský nález do pozdního stupně mohylové kultury (BC2/D1) na základě přítomnosti svisle žlábkovaných tvarů.

S. Stuchlík (1993, 276-279) pro Moravu podává především podrobný rozbor známých konstrukcí mohyl. Rámcově je většina známých hrobů kostrová, ty obsahovaly 1-3 nádoby a několik bronzových artefaktů, jen zřídka něco jiného, přičemž výbava může být jak značně bohatá (pak jde zpravidla o soupravy šperků nebo zbraní), tak minimální nebo žádná. Publikace pohřebiště Borotice u Znojma (*Stuchlík 2006*, 162-167) tyto údaje prakticky jen upřesňuje – vyskytly se tam i hroby se čtyřmi nádobami nebo se žádnou, a to zcela nezávisle na počtu bronzových předmětů. Počet předmětů přitom zřejmě s ohledem na druhotné otevírání hrobů nemusí odpovídat původnímu stavu. Nejčastějším zastoupeným tvarem je džbán, zastoupený nejrůznějšími tvary a variantami (*Stuchlík 2006*, 188). Džbány „s výraznou profilací“, což odpovídá tzv. českému typu, mají velký chronologický rozptyl od staršího období po mladomohylové (*Stuchlík 2006*, 192). Šálky (tj. koflíky) se tradičně kladou hlavně do mladšího období středodunajské mohylové kultury, ale v Boroticích se vyskytují jednotlivé typy a varianty průběžně. Amfory, mísy a další tvary byly daleko méně četné.

Zdá se, že i pro středodunajskou mohylovou kulturu lze potvrdit pozorování E. Čujanové-Jílkové (1975, 80), že hrobová výbava českofalcké mohylové kultury neprocházela pohřební hranicí: keramika z hrobových souborů zpravidla není přepálená.

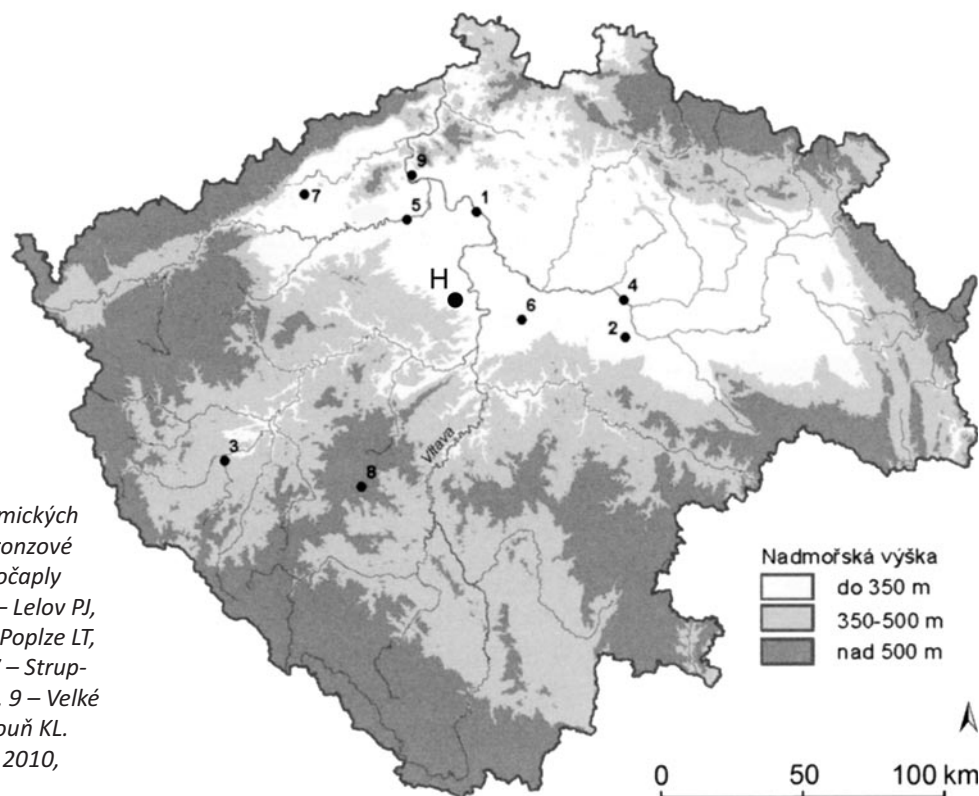
V souvislosti s pohřebními obřady upozornili J. Bouzek a K. Sklenář (1987, 35) na obyčej obřadních úliteb, doložený na úrovni naší doby bronzové v Řecku a pak v dalších oblastech Středomoří. Při pohřbech bývala po vylití oleje či nápoje na mrtvé tělo či na hranici obětována zemřelému také nádoba, z níž se ulévalo, a to vržením na hranici nebo umístěním do hrobu. Tímto způsobem zřejmě docházelo k přepálení a popřípadě i rozbití nádob nalézáných v žárových hrobech doby popelnicových polí. Je otázkou, zda pozůstatkem podobného obřadu – ať již přímo pohřebního, popř. zástupného pohřbu směřujícího ke zřízení kenotafu, či v rámci kultu předků apod. – nejsou i depoty nádob poškozených žářem, a to případně včetně středobronzových, jako právě soubor z Hostouně.

## 4.2. Hromadné nálezy keramiky ze střední doby bronzové

Problematika keramických depotů se skládá z otázek týkajících se jejich definice (identifikace, vymezení) a jejich interpretace (určení důvodu, účelu, kontextu uložení). Souborné studie zabývající se i depoty střední doby bronzové a jejich kontextem publikovali H. Palátová a M. Salaš (2001; 2002), stručněji, ale systematicky po Čechy S. Vencel a J. Zadák (2010).

Hromadné nálezy keramických nádob se ve středním Podunají vyskytují již v průběhu starší doby bronzové (*Palátová – Salaš 2002*, 59-63). Střední doba bronzová, jmenovitě její mladší úsek, je na Moravě obdobím s největším zastoupením keramických depotů, a navazující mladší doba bronzová je reprezentována téměř stejným počtem (*Palátová – Salaš 2001*, 280, obr. 3: tehdy 9 nálezů = 39,1 %, z velatické kultury 8 = 34,8 %; od té doby přibyly další – např. *Šmerda 2006; Parma 2017*). Ze všech středobronzových depotů pak dvě třetiny (32) patří středodunajské mohylové kultuře, ostatní soudobé celky vykazují vždy méně než pět nálezů (*Palátová – Salaš 2002*, 63), které nicméně také mohou souviset se středodunajskými kulturními kontakty a nikoli s domácím prostředím. Těžištěm rozšíření je jižní Morava a Dolní Rakousy. Naprosto převažují nálezy na sídlišťích, v zahloubených sídlišťních objektech charakteru nespecifických sídlišťních jam. Téměř u dvou třetin souborů není bohužel kvůli nepříznivým či nedostatečně dokumentovaným náleзовým okolnostem jisté, zda jsou úplné; z dochovaných autoři vypočítali průměrný počet 12,9 nádob, přičemž nejmenší soubory obsahovaly kolem sedmi nádob a největší přes dvacet (*Palátová – Salaš 2001*, 281, obr. 2 a 7). Zhruba polovinu všech depotů keramických nádob z celé doby bronzové tvoří nádoby čtyř a více druhů, polovina se pak skládá z garnitur o jednom, dvou nebo třech druzích nádob, přičemž ve většině jsou výrazně zastoupeny koflíky (*ibidem*, 281, 285). Tyto údaje je ovšem třeba brát s rezervou s ohledem na kulturní prostředí. Na Moravě soubory s velkým až dominantním podílem koflíků převažují, sice často obsahují i nádoby dalších druhů (amfory, mísy), jen zřídka však ve větším počtu. Hostouňský soubor by do této charakteristiky zapadal dobře, i když bohužel nevíme, zda šlo skutečně o sídlišťní objekt.

H. Palátová a M. Salaš pracují s pojmy *keramická garnitura*, *depot* (ireversibilní keramické depositum), *hromadný nález* v širším smyslu (tj. bez implikace intencionálního uložení souboru jako celku). Vymezili



**Obr. 4.** Distribuce keramických depotů střední doby bronzové v Čechách: 1 – Horní Počaply ME, 2 – Křečhoř KO, 3 – Lelov PJ, 4 – Poděbrady NB, 5 – Poplze LT, 6 – Praha-Běchovice, 7 – Strupčice CV, 8 – Vacíkov PB, 9 – Velké Žernoseky LT, H – Hostouň KL. Podklad Vencel – Zadák 2010, obr. 12, upraveno

čtyři sémantické skupiny jako interpretační možnosti keramických depotů, přičemž definice se v průběhu vývoje vesměs posunula k upřesnění (Palátová – Salaš 2001, 285; tíž 2002, 104):

1. zemědělské či potravinové obětiny (2001), jídelní obětiny (2002);
2. relikty přísežných rituálů spojených s libací (2001), provázených libacemi (2002);
3. základové obětiny (2001), stavební obětiny (2002);
4. depozita jiného, blíže nespecifikovaného nefunerálního významu (2001), depozita jiného kultovního významu (2002).

Skupiny jsou definovány zčásti skladbou a zčásti způsobem uložení. Pokusíme-li se do tohoto schématu zasadit soubor z Hostouně, pak pokud jde o typovou skladbu, odpovídá v zásadě třídě D4f, v níž dominují středně velké typy nádob, ale žádný z typů výrazně nepřevládá sám o sobě (v tomto složení nemá soubor zatím přímé období: Palátová – Salaš 2002, 14–20). Pokud jde o funkční interpretaci, spadal by nejspíše do 4. kategorie v rámci definice z roku 2002, která je nepochybně lépe formulována v tom smyslu, že funerální aspekt nelze u depotů *a priori* vyloučit (srov. kategorii *Totenschatz*). Jeho složení sice nevyklučuje potravní depot podle 1. kategorie (převaha větších a středních nádob – amfor, hrnců, džbánů; naopak je zde minimum koflíků, které by naznačovaly souvislost s picími obřady ve smyslu 2. kategorie), ale protože neznáme místo a způsob uložení, nevíme, zda nádoby stály ústím nahoru (což je podmínkou uložení potravin) či dolů, popř. byly uloženy nepravidelně ve výplni, mimo diskusi je po očištění a rekonstrukci i dochování zbytků na stěnách. Neznalost vztahu k případné stavbě znemožňuje úvahy o 3. kategorii (stavební oběti). 4. kategorie pak ovšem může zahrnovat i aspekty všech kategorií ostatních.

Z nově publikovaných nálezů se nabízí srovnání s depoty z Dambořic, okr. Hodonín (Šmerda 2006), v nichž jsou styčným bodem inventářů především vysoké štíhlé prstované květináče, rámcově pak i přítomnost amfor resp. amforovitých nádob. Depoty byly nalezeny v sídlištních objektech a patří mohylovo-velatickému horizontu (přechodnému období, BC/BD). Autor jednoznačně odmítá starší představu obchodního skladu a nepovažuje za relevantní ani pohřební důvod uložení, počítá s kontextem sociokultovních rituálů – první soubor zřejmě obsahoval pouze nádoby jako takové (dominuje souprava koflíků naskládaných do sebe), u druhého, složeného převážně ze středních a větších nádob, může jít primárně o potravní depositum (Šmerda 2006, 200–202). Přítomnost zvířecích kostí a dalších předmětů považuje J. Šmerda za indicii pro obřadní hostinu, což by mohlo vysvětlovat kontext dalších podobně

problematických souborů. Upozorňuje, že u keramických fragmentů v objektu je obtížné odlišit, zda jde o součást úmyslně deponovaného inventáře či o odpadní složku zásypu, což komplikuje identifikaci deponovaného celku a také jeho interpretaci.

Z Čech, ačkoli od středního Podunají vzdálenějších, je keramických depotů ze střední doby bronzové znám zhruba stejný počet: S. Vencl a J. Zadák jich uvádějí po kritice devět (přehled a hodnocení *Vencl – Zadák 2010*, 235–238, obr. 12 – mapa), přičemž zdůrazňují, že netvoří jednotnou kategorii, nýbrž každý je nějak svérázný. I zeměpisně jsou značně rozptýlené: za jakousi koncentraci lze považovat tři lokality v dolním Polabí a dolním Pooohří – Horní Počaply, Poplze a Velké Žernoseky, popř. čtyři s připočtením vzdálenějších Strupčic v Podkrušnohoří, ostatní jsou rozloženy jednotlivě, a situace se nezmění ani doplněním Hostouně (obr. 4). Jejich počet by dále mohl rozšířit soubor ze Slavětína u Loun.

S. Vencl a J. Zadák dělí české depoty podle počtu na velké a malé (*Vencl – Zadák 2010*, 237) a předkládají statistické vyhodnocení jejich složení se zajímavými výsledky. V případě velkých (6) jde zároveň zpravidla o zřejmě či pravděpodobné picí soupravy 2. typu podle H. Palátové a M. Salaše (více druhů nádob Horní Počaply: *Bouzek – Sklenář 1987*, Praha-Běchovice: *Vencl – Zadák 2010*, a d.; jednodruhový depot Křečhoř: *Jelínková 1959*, revize datování *Vokolek 1961*, 480).

Malé depoty (3), tj. pod 10 ks, představují soubory nádob různé velikosti; jde o Lelov u Stoda (BC, *Šaldová 1958*), Vacíkov (BC, *Korený 2006*) a Velké Žernoseky (BB, *Pleinerová 1958*). Zajímavým postřehem (*Vencl – Zadák 2010*, 237) je, že na rozdíl od velkých depotů je v nich zastoupeno poměrně více typů a přitom zpravidla obsahují málo picích nádobek: všechny tři shodně po dvou. Do této skupiny by patřila i Hostouň s osmi nádobami, z nichž lze za picí považovat opět dvě. Tyto soubory se kladou někdy do souvislosti s potravními obětinami – tomu však ne vždy odpovídá způsob uložení. V Lelově bylo pět menších nádob naskládáno dnem vzhůru do jedné velké; šlo o čtyři hrncovité mísy s prohnutým hrdlem a ouškem na výduti a širokou zdobenou amforou s ouškou na podhrdlí; vzhledem k Hostouni je zajímavé, že v ní nejspíše také byly zlomky jehlancovitého závaží. Depot z Vacíkova, u nějž R. Korený (2006) rovněž řešil otázku, zda jde o hrob či depot, se skládal z osmi či devíti nádob, které byly podle dobových údajů uloženy v kamenné skřínce ve skále. Soubor z Velkých Žernosek (*Pleinerová 1958*) představují čtyři menší nádoby (dva nestejně hrnky, džbáněk a miskovitý koflík) vložené do spodku velké nádoby, původně zřejmě zdobené pásy svislých rýh, pod níž ležel zbytek žárem silně deformovaného dalšího džbánku. Složením se tedy podobá hostouňskému jen vzdáleně a uložení ve velké nádobě (jako u nálezu z Lelova) se od něj liší. Opět je třeba připomenout, že nevíme, v čem byl či nebyl hostouňský soubor uložen, žádná zpráva se nezachovala, což ovšem nic neznamená; jeho celkový objem a tvary nenasvědčují uložení v nádobě, ačkoli např. nádoby z velkého depotu mladší doby bronzové, uložené na sídlišti lužické kultury u Chabařovic v zásobní jámě, byly zčásti narovnány v největších exemplářích (*Bouzek – Koutecký – Kruta 1991*, 152–155).

Výskyt párů nádob v depotech keramických nádob nebyl zatím předmětem podrobnějšího bádání. Že nemusí jít v době bronzové o výjimku, naznačuje keramické depozitum velatické kultury z Brankovic (okr. Vyškov), datované do stupně HA2 (*Parma 2017*). Soubor 34 nádob převážně stolního charakteru (většinou celých, jen zčásti fragmentárních), s dominantní složkou picí soupravy a se zastoupením mís a velkých nádob (okřínů, nikoli však amfor), byl uložen do prázdné jámy ve třech koncentracích; v jižní koncentraci (12 koflíků, 2 džbány a 4 mísy) se opakovaně vyskytovaly páry stejných nádob. D. Parma (2017, 101–104) upozorňuje, že tyto páry mohou odrážet složitější symbolickou rovinu obřadu, s níž se toto depozitum spojuje. Párový princip lze postihnout i ve skladbě depotů mohylovo-velatického období z Dambořic, okr. Hodonín (*Šmerda 2006*), v nichž jsou mj. obsaženy svisle prstované dvojchuté květináče podobné hostouňskému č. B 374 – v prvním dva téměř shodné (*ibidem*, 183–184, 196–198, obr. 10:22,23, a třetí menší, svisle rýhovaný, mimo to amfora a amforovitá nádoba, dvě větší a dvě menší mísy a soubor 15 koflíků s polokulovitým tělem, a mořská mušle – srov. Slavětín!; *ibidem*, 187–195), ve druhém opět dvojice téměř stejných květináčů téhož typu (a opět dvě velké amforovité nádoby, dvě větší a dvě menší mísy, hrncovitá zásobnice a menší amfora s hustě rýhovaným tělem a pískovcová podložka, přičemž i uložení v tomto souboru sledovalo párové uspořádání: *ibidem*, 184–186, 195–196, obr. 11–13). Zajímavou obdobu co do složení poskytuje také depot z Raschaly v Dolních Rakousích (*Melzer 1982*), datovaný do mladomohylového stupně Maisbirbaum-Zohor, který obsahoval po dvou zásobnicích, hrncovitých nádobách a šálcích, a také dvě tkalcovská závaží, dále mísu, amforu a nálevkovitý koflík (*Palátová – Salaš 2002*, 70). Závaží jsou jinak v keramických depotech doby bronzové zcela výjimečná (*Palátová – Salaš 2002*, 96).

Zvláštní postavení mají kumulace přepálených nádob a jejich fragmentů. Tradičně se o nich uvažovalo jako o zkažených výpalech, dnes se většina badatelů kloní k rituálním interpretacím, ty však zůstávají vesměs v hypotetické rovině pro nedostatek konkrétních opor (výrobní hypotézu drží striktně

Jiráň ed. 2008, 96–97, širší diskusi reflektuje Šumberová 2004, 537). V hostouňském případě se zkažená hrncířská vsázka dá vyloučit, protože nádoby jsou technologicky různé a především otvor ve dně zdobeného džbánu byl proražen až po výpalu.

Sídlíšní jámy s početnými fragmenty keramických nádob nebo i celých kusů, silně poškozených žářem, se dnes vymezují jako samostatná kategorie depozita (Hansen 1994, II, 320), nejsme však zatím blízko vysvětlení jejich původu a smyslu. S přibývajícými případy v kulturách mohylových i v prostředí popelnicových polí se již běžně uvažuje o tom, že jde alespoň zčásti o jakousi standardní formu depozice keramiky použité v rámci nějakého obřadu, tedy na způsob tzv. sakrálního odpadu, ať již ukládaného jednorázově či postupně (Palátová – Salaš 2002, 54–55 s pramennou kritikou a problematikou definice).

Zůstává problémem, jak odlišit keramický zlomkový depot jakožto sakrální odpad od případného podobného nálezů, který by byl odpadem profánním, to je však zřejmě mimo síly archeologie, navíc je pro pravěk takové rozlišování spíše irelevantní (Palátová – Salaš 2002, 103). Např. u souboru z Prahy-Miškovic je v tomto směru oporou plasticky zdobená mazanice, o níž autoři uvažují (v širším nálezovém kontextu) jako o pozůstatcích oltáře (Ernée – Smejtek 2004, 282). Avšak i např. likvidace zbytků domácnosti zaniklé náhodným požárem, pro nás běžný úklid, mohla být se značnou pravděpodobností v dané době úkonem jistým způsobem rituálním.

## ZÁVĚR

Soubor keramických nádob a závaží z Hostouně (okr. Kladno) i přes nepříznivé nálezové okolnosti umožnil alespoň formou srovnávací analýzy pátrat po svém původu a smyslu uložení. Příslušnost do prostředí středodunajské mohylové kultury zůstává (až na koflík B 378) nepochybná, jakkoli může být okrajové postavení nálezů v oikumeně této kultury i v rámci její české skupiny příčinou, že chybějí některé nejvýraznější prvky tvarosloví a výzdoby keramiky a že naopak nacházíme určité shody s fondem sousední českofalcké mohylové kultury v západních Čechách, která již patří do západní větve mohylového komplexu. Z chronologického hlediska jeví soubor nejvýraznější vztahy ke keramice mladomohylového období (stupeň Maisbirbaum-Zohor). Nemáme podklady pro posouzení, zda byl soubor vyňat ze sídlíšní jámy či z hrobu, neznáme uspořádání a postavení předmětů v objektu, nevíme ani, zda je úplný. Nelze už zjistit, zda to, že zpráva o nálezů nemluví o lidských kostech, odpovídá situaci keramického depotu, či šlo o nerozpoznaný žárový hrob nebo snad dokonce hypotetický kenotaf. Způsob dochování jednotlivých kusů, jejich počet a stopy působení ohně posouvají hostouňský soubor směrem ke keramickým depotům, a to k jejich části spjaté s neurčenými obřady ve smyslu 4. kategorie H. Palátové a M. Salaše (2002, 104). Známé soubory považované více či méně jistě za hrobové inventáře a keramické depoty nicméně v některých případech jeví určité vzájemné shody (zastoupené tvary, výskyt párů). Nelze tedy vyloučit (a zatím jen namátkou pozorované shody by k takové úvaze mohly vést), že některá depozita mohla vzniknout v souvislosti s obřady buď pohřebními, nebo např. spjatými s uctíváním předků apod.

## LITERATURA

- Bartík, J. 1996: Sídlisko stredodunajskej mohylovej kultúry vo Veselom, Slovenská archeológia 44, 189–252.
- Bartík, J. 2000: Počiatky stredodunajskej mohylovej kultúry na Slovensku, Zborník SNM-Archeológia 10, 11–28.
- Bartík, J. – Elschek, K. – Varsík, V. 2013: Praveké sídlisko v Lozorne-Širokých dieloch (západné Slovensko). Zborník SNM-Archeológia – Supplementum 7. Bratislava.
- Beneš, A. 1959: K problémům mohylové kultury doby bronzové ve středních Čechách, Sborník NM, řada A-Historie 13, 1–96.
- Beneš, A. – Vencl, S. 1969: Sídlíště ze starší a střední doby bronzové v Běchovicích, Archeologické rozhledy 21, 460–484.
- Bláhová-Sklenářová, Z. – Burgert, P. – Popelka, M. 2014: Neolitické nálezy ze Skřivan u Nového Bydžova ve sbírce pražské univerzity. In: Sborník k počtě Jiřího Kalfersta. Archeologie východních Čech – Supplementum 1. Hradec Králové, 36–52.
- Bláhová-Sklenářová, Z. – Novák, M. 2015: Nové poznatky k náplni a chronologickému postavení horizontu Hvozdnice. In: J. Juchelka (ed.), Doba popelnicových polí a doba halštatská ve střední Evropě, 2. díl. Materiál z XIII. mezinárodní konference „Popelnicová pole a doba halštatská“. Opava-Brno, 30–49.
- Bouzek, J. – Koutecký, D. – Kruta, V. 1991: Lužické sídlíště v Chabařovicích nad Labem, Památky archeologické 82, 94–165.

- Bouzek, J. – Sklenář, K. 1987: Jáma středobronzové mohylové kultury v Horních Počaplech, okr. Mělník, Archeologické rozhledy 39, 23–29, 109–110.
- Bóna, I. 1975: Die mittlere Bronzezeit Ungarns und ihre südöstlichen Beziehungen. Budapest.
- Böhm, J. 1927: Drobné prehistorické nálezy I. Památky archeologické 35, 1926–1927, 46–63.
- Böhm, J. 1937: Základy hallstattské periody v Čechách. Praha.
- Čujanová-Jílková, E. 1964: Východní skupina českoalcké mohylové kultury, Památky archeologické 55, 1–81.
- Čujanová-Jílková, E. 1969: Nové poznatky z výzkumu českoalckých mohyl, Archeologické rozhledy 21, 149–167.
- Čujanová-Jílková, E. 1970: Mittelbronzezeitliche Hügelgräber in Westböhmen. Archeologické studijní materiály 8. Praha.
- Čujanová-Jílková, E. 1975: Zlaté předměty v hrobech českoalcké mohylové kultury, Památky archeologické 66, 74–132.
- Eisner, J. 1923: Jihočeské mohyly, Památky archeologické 33 (1922–1923), 1–37, 193–231.
- Erné, M. – Smejtek, L. 2004: Dvě sídlištní jámy mohylové kultury střední doby bronzové v Praze 9 – Miškovicích, Archeologie ve středních Čechách 8, 261–285.
- Franková, D. 2011: Mohylová kultura střední doby bronzové v severozápadních Čechách. Rkp. diplomové práce, FFUK Praha.
- Furmánek, V. – Batora, J. – Oždání, O. – Mitáš, V. – Kujovský, R. – Vladár, J. 2015: Staré Slovensko 4. Doba bronzová. Nitra.
- Hájek, L. 1939: Kulturní jáma s mohylovou keramikou z Hostouně, Památky archeologické 41, 125–126.
- Hájek, L. 1947: Nová skupina mohylové kultury doby bronzové v Čechách. In: J. Filip et al. (red.), Eisnerov sborník (Historica slovacica 5). Bratislava, 63–74.
- Hansen, S. 1994: Studien zu den Metalldeponierungen während der älteren Urnenfelderzeit zwischen Rhônetal und Karpatenbecken. (UPA – FU Berlin, Bd. 21.) Bonn.
- Hásek, I. 1960: Mohylová kultura. In: J. Neustupný a kol., Pravěk Československa. Praha, 216–223.
- Hrala, J. 2000: Dušníky a „dušníky“. In: P. Čech – M. Dobeš (edd.), Sborník Miroslavu Buchvaldkovi. Most, 93–95.
- Hrubý, V. 1958: Kultovní objekty lidstva středodunajské kultury mohylové na Moravě, Památky archeologické 49, 40–57.
- Chvojka, O. 2009: Jižní Čechy v mladší a pozdní době bronzové. Dissertationes archaeologicae brunenses/pragensesque 6. Brno.
- Jelínková, Z. 1959: Hromadný nález protoúnětické keramiky z Křečhoře u Kolína, Památky archeologické 50, 16–33.
- Jiráň, L. ed. 2008: Archeologie pravěkých Čech 5. Doba bronzová. Praha.
- Jurina, P. – Smejtek, L. – Stolz, D. 2003: Sídliště z časného eneolitu a doby bronzové v Praze na Smíchově, Archeologie ve středních Čechách 7, 111–141.
- Korený, R. 2006: Depot keramiky ze střední doby bronzové z Vacíkova, Archeologické výzkumy v jižních Čechách 19, 77–83.
- Krumphanzlová, Z. 1978: Mohylová kultura doby bronzové ve středních a severozápadních Čechách. In: R. Pleiner – A. Rybová (red.), Pravěk dějiny Čech. Praha, 440–446.
- Marešová, K. 1965: Keramické depoty doby bronzové v ČSSR a v Rakousku, Sborník prací Filozofické fakulty brněnské univerzity E 10, 117–133.
- Melzer, G. 1982: Bronzezeit, NÖ, Raschala, Fundberichte aus Österreich 20, 1981, 371–376.
- Palátová, H. – Salaš, M. 2001: Keramické depoty doby bronzové na Moravě. In: V. Podborský (ed.), 50 let archeologických výzkumů Masarykovy univerzity na Znojemsku. Brno, 279–294.
- Palátová, H. – Salaš, M. 2002: Depoty keramických nádob doby bronzové na Moravě a v sousedních zemích. Pravěk – Supplementum 9. Brno.
- Parma, D. 2017: Sídlní areál a keramický depot z mladší doby bronzové v Brankovicích (okr. Vyškov), Pravěk NŘ 25, 79–150.
- Pleinerová, I. 1958: Poznámky k časovému zařazení dvou nových nálezů středodunajské mohylové kultury, Památky archeologické 49, 58–66.
- Říhovský, J. 1982: Základy středodunajských popelnicových polí na Moravě. Studie AÚ Brno X/1. Praha.
- Sklenář, K. 2005: Biografický slovník českých, moravských a slezských archeologů. Praha
- Sklenář, K. 2011: Vývoj péče o archeologické památky v českých zemích do roku 1989, Sborník Národního muzea v Praze, řada A-Historie 65.
- Smejtek, L. 2005: Praha bronzová. In: M. Lutovský – L. Smejtek a kol., Pravěká Praha. Praha, 349–590.

- Smejtek, L. 2017:* Sekerka z Libře (okr. Praha-západ) a další bronzové nálezy z dolního Posázaví. Příspěvek ke genezi středobronzových sekerek se schůdkem, *Archeologie ve středních Čechách* 21, 249–259.
- Stuchlík, S. 1993:* Středodunajská mohylová kultura. In: V. Podborský a kol., *Pravěké dějiny Moravy*. Brno, 272–286.
- Stuchlík, S. 2002:* Vývoj osídlení pod Pavlovskými vrchy v době bronzové. In: S. Stuchlík (red.), *Oblast vodního díla Nové Mlýny od pravěku do středověku*. Brno, 149–192.
- Stuchlík, S. 2006:* Borotice. Mohylové pohřebiště z doby bronzové. Brno.
- Šaldová, V. 1958:* Sklad mohylové keramiky v Lelově u Stoda, *Archeologické rozhledy* 10, 183–184, 196, 201–202.
- Šmerda, J. 2006:* Dva keramické depoty z přelomu střední a mladší doby bronzové v Dambořicích, okr. Hodonín, *Pravěk NŘ* 14, 2004, 179–206.
- Šumberová, R. 2004:* Sídliště mohylové a lužické kultury v Čáslavi – Na Skále, okr. Kutná Hora. In: *Popelnicová pole a doba halštatská. Příspěvky z VIII. konference, České Budějovice 22.–24. 9. 2004. Archeologické výzkumy v jižních Čechách – Supplementum 1. České Budějovice*, 535–540.
- Tihelka, K. – Hank, V. 1949:* Sídliště únětické a středodunajské mohylové kultury v Brně-Černých polích, *Časopis Moravského muzea* 34, 138–163.
- Vencl, S. – Zadák, J. 2010:* Keramický depot mohylové kultury střední doby bronzové z Prahy 9-Běchovic, *Archeologické rozhledy* 62, 211–258.
- Vokolek, V. 1961:* Lužický keramický depot z Rosic u Chrasti, *Archeologické rozhledy* 13, 478–482.
- Willvonseder, K. 1937:* Die mittlere Bronzezeit in Österreich. Wien.

### Eine Keramikkollektion der Hügelgräberkultur von Hostouň (Bez. Kladno) – Grab oder Hortfund?

Im Jahre 1921 hat man in Hostouň (Bez. Kladno) in Mittelböhmen beim Straßenbau eine Kollektion von acht Keramikgefäßen und zwei sog. Webgewichten freigelegt. Wegen der Fundumstände sind wir uns nicht sicher, ob der Fundverband komplett war oder nicht. Der Fundkontext wurde nicht dokumentiert, den Fund hat der örtliche Lehrer gerettet. Er hat ihn dem Staatlichen archäologischen Institut übergeben, wovon die Gegenstände der Karlsuniversität in Prag geschenkt wurden. Hier sind sie bis heute aufbewahrt. Die Kollektion umfasst eine große Amphora mit senkrecht und schräg mit Fingern aufgerauhtem Körper und mit Knubben zwischen den Henkeln (B 372), eine kleine Amphora mit senkrecht geritzten Linien, die im Unterteil ein Kreuz bilden (B 375), einen Zweihenkeltopf mit rauher Oberfläche und mit zweispitzigen Knubben zwischen den Henkeln (B 373), einen zweihenkeligen eiförmigen Topf mit senkrechtem Fingerstrich an der Oberfläche des Körpers (B 374), einen Krug mit Kornstichornament und mit kleinen Buckeln an der maximalen Bauchweite (B 376), einen unverzierten Krug (B 377), eine Tasse mit senkrechten Rillen an der Oberfläche (B 378), einen Fragment einer Schale oder Tasse mit geraden Wänden (B 379), dann ein kleineres konisches (B 380) und ein größeres pyramidenförmiges (B 375) Webgewicht. Die Gegenstände sind mehr oder weniger durch Feuer beschädigt – durchgebrannt, so dass sie ihre Farbe geändert haben oder rissig wurden. Einige von ihnen sind vollständig erhalten, andere dagegen sind aus Fragmenten zusammengeklebt oder mussten sogar mit Gips ergänzt werden. Alle entsprechen im Allgemeinen dem Inventar der Mitteldanubischen Hügelgräberkultur, wobei der verzierte Krug seine Parallelen eher im westböhmisches Milieu der Böhmischoberpfälzischen Hügelgräberkultur findet und der Zweihenkeltopf mit Knubben einen Zusammenhang mit den kantharoiden Gefäßformen im Karpatenbecken aufweist. Aus chronologischer Sicht weist die Kollektion die deutlichsten Beziehungen zur Keramik der jüngeren Phase der Hügelgräberzeit (Stufe Maisbirbaum-Zohor) auf. Nur die Tasse ragt heraus und ist vermutlich jünger (spätbronzezeitlich?). Der verzierte Krug besitzt ein sekundär durchbrochenes Loch im Boden und seine inneren Wände sind schwarz versengt, was auf seine Anwendung als Räuchergefäß verweisen könnte. Auch der Zweihenkeltopf könnte anhand der Brennsuren mit der Mündung nach unten gestellt gewesen sein. Wegen der unkompletten Daten lässt sich nicht entscheiden, ob es sich um das Inventar eines unidentifizierten Grabs oder um ein Keramikdepot handelt. Die letztere Möglichkeit ist jedoch offenbar wahrscheinlicher mit Rücksicht auf die Anzahl der Gefäße, die Art deren Erhaltung und Beschädigung durch Feuer. Es ist auffällig, dass die Gegenstände in Paaren von demselben Typ vorhanden sind; diese Erscheinung kann man auch bei anderen Fundverbänden beobachten, die als Hortfunde und manchmal als Grabausstattungen interpretiert werden. Deswegen könnte sie eine Bedeutung haben, die diese Kategorien möglicherweise verbindet.

(Deutsch von Jana Kličová)

**Abb. 1.** Hostouň. Keramikdepot: 1 – Amphora, 2 – Zweihenkeltopf, 3 – Zweihenkeltopf mit glattem Hals, 4 – kleine Amphora, 5 – Webgewicht, 6 – Tasse

**Abb. 2.** Hostouň. Keramikdepot: 1 – Krug, 2 – Krug, 3 – Schale/Tasse, 4 – Webgewicht

**Abb. 3.** Hostouň. Keramikdepot auf der ältesten Abbildung (Böhm 1937)

**Abb. 4.** *Distribution der mittelbronzezeitlichen Keramikdepots in Böhmen*

**Tab. 1.** *Hostouň. Liste der Gegenstände und deren Hauptmerkmale. Die unvollständig erhaltenen bzw. rekonstruierten Werte sind in Klammern angeführt. Das Erhaltungsprozent ist schätzungsweise bestimmt. Durchbrennungswerte: 0 – nicht durchgebrannt, 1 – niedriger Grad (Farbänderung – rote Schattierungen, Versengung), 2 – hoher Grad (Änderung der Substanz – Risse, Deformation)*