

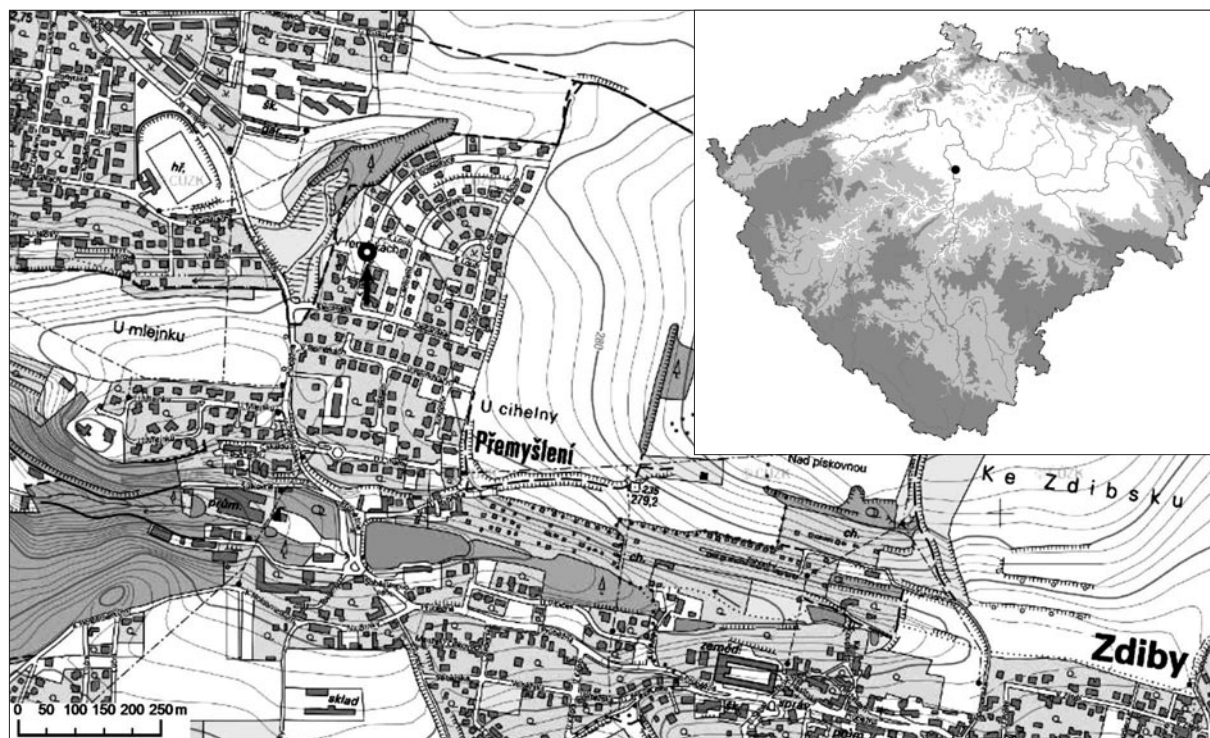
## Únětický depot z Přemýšlení, okr. Praha-východ\*

Lubor Smejtek – Lukáš Baloun

Poté, co i naše archeologie vstoupila do své „detektorové éry“, která zásadně kvantitativně a částečně také kvalitativně proměnila materiálovou náplň většiny metalických období, patří objev intaktního depozita měděných či bronzových předmětů během regulérního archeologického výzkumu téměř k malému zázraku. Není tajemstvím, že k nálezům naprosté většiny kovové industrie (nejen) z doby bronzové, a to depotů i jednotlivých artefaktů (z mladších období pak také mincí), dochází v současnosti s pomocí stále dokonalejších a cenově dostupnějších detektorů kovů, vlastněných soukromými osobami, mezi nimiž se jen výjimečně najdou jedinci, ochotní aktivně spolupracovat s archeology a své v podstatě za hranicí zákona získané „poklady“ legitimizovat předáním do muzea či jiné instituce archeologické památkové péče.

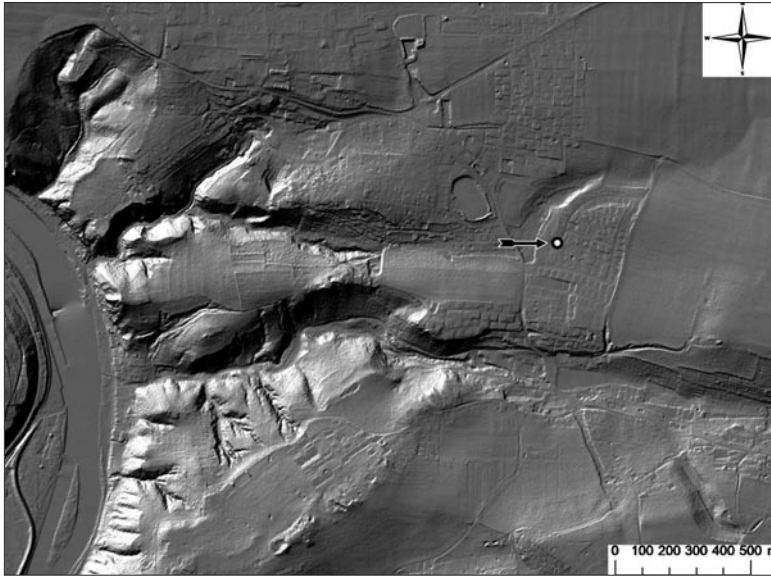
V případech významnějších a často také široce medializovaných nálezů jsou pak archeologové tak šťastní a vděční za jejich odevzdání, že už se o nelegálním užití detektorů raději vůbec nemluví, neboť by to mohlo ohrozit případné vyplacení nálezného orgány státní správy a oslavovaný „náhodný čestný nálezeč“ by jim pak v budoucnu nemusel oznámit vůbec nic. A tak můžeme v televizních zprávách pozorovat „ostré hochy“ v maskáčích, kteří našli bronzový depot čirou náhodou, když šli do lesa pro kameny na skalku, či poslouchat báhorky o tom, jak při venčení pejska tento párkrát zahrabal a ejhle, bronzky byly na světě ...

Jak lze z předchozího vytušit, tak níže publikovaný únětický depot (zmíněný v literatuře zatím jen předběžně: Smejtek – Lutovský – Militký 2013, 290; Smejtek 2017, 46) představuje právě onu vzácnou výjimku, kdy k objevu nedošlo pomocí detektoru kovů, ale při záchranném archeologickém výzkumu,



Obr. 1. Výřez ze základní mapy s vyznačením místa nálezu depotu a poloha lokality na mapě Čech

\* Tento příspěvek věnujeme našemu milému kolegovi a výbornému kamarádovi Miloši Vávrovi k jeho významnému životnímu jubileu.



**Obr. 2.** Geomorfologické poměry širšího okolí naleziště depotu (kolečko) nejplastičtěji vystihuje stínovaná mapa (Digitální model terénu ČR 5. generace; [www.cuzk.cz](http://www.cuzk.cz))



**Obr. 3.** Místo nálezu depotu je na detailním leteckém snímku nově vybudované obytné zástavby označeno kolečkem. Obdélník pak přibližně vymezuje prostor legendární přemyšlenské cihelny s mimořádně bohatými archeologickými nálezy, která byla funkční v letech 1830 až 1940

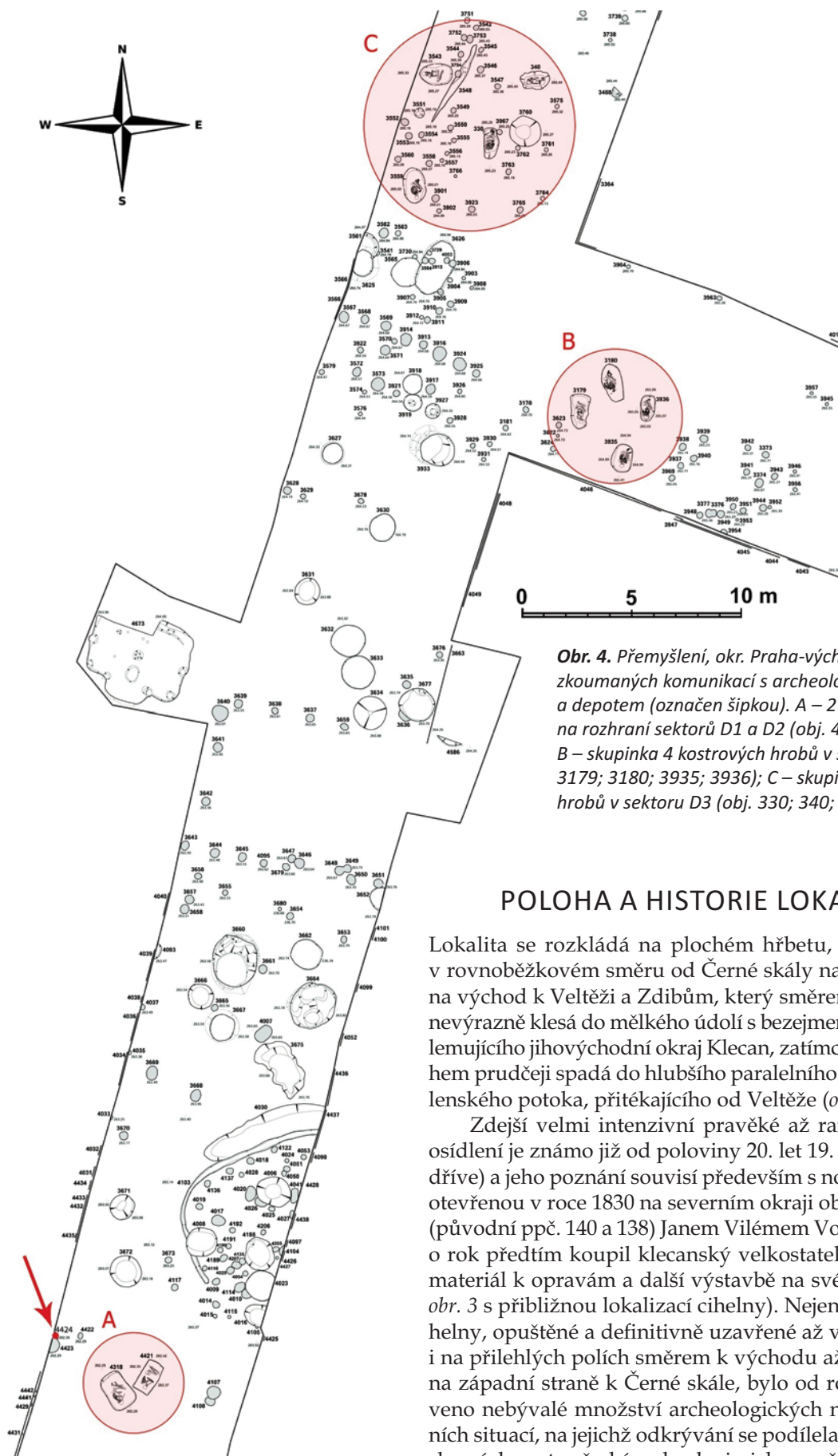
chovanou baterií železářských pecí. Z pohřebních aktivit na lokalitě lze jmenovat ojedinělý ženský hrob kultury se šňůrovou keramikou, skupinky únětických hrobů a řídce rozmístěné laténské kostrové hroby (Baloun 2010).

takže mohl být řádně zdokumentován, zaměřen a o jeho náleзовých okolnostech či celistvosti nepanují sebemenší pochyby. Celou tuto rozsáhlou výzkumnou akci, realizovanou Ústavem archeologické památkové péče středních Čech pod vedením druhého z autorů, vyvolal developerský projekt romanticky nazvaný „Slunečná stráž“, počítající s výstavbou nové vilové čtvrti severně od obce Přemyšlení (obr. 1–3).

Počáteční etapa terénního výzkumu byla zahájena v září 2007 na staveništi vzorových domů a bylo při ní odkryto přes 240 sídlištních objektů ze starší doby římské a mladší doby bronzové. Současně probíhaly i zemní práce na vedlejších parcelách a komunikacích, kde bylo mimo jiné zjištěno mocné kulturní souvrství, takže skrývku bylo nutné kontinuálně monitorovat. Během následující druhé etapy, trvající do srpna 2008, byly prozkoumány jednotlivé úseky skrytých komunikací.

Celkem bylo při tomto téměř rok trvajícím záchranném archeologickém výzkumu zachyceno více než 4500 zahluobených objektů, ukazujících na téměř kontinuální využívání dotčené polohy od mladšího eneolitu po starší dobu římskou. Nejpočetnější nálezy celkem očekávatelně pocházejí z mladší a pozdní doby bronzové, kam kromě běžných zásobních jam a hliníků náleží také několik desítek (!) půdorysů nadzemních kůlových/sloupových staveb spolu s četnými kůlovými ohrazeními. Předchozí osídlení mohylové kultury ze střední doby bronzové je zde doloženo jen výjimečně, což je však u podobných lokalit vcelku běžné.

Druhou prostorově nejrozsáhlejší komponentu, zaujímající celou jihozápadní část zkoumané plochy, představuje sídliště ze starší doby římské s několika velmi dobře zachovanými polozemnicemi se vstupní šíjí a v úplnosti do-

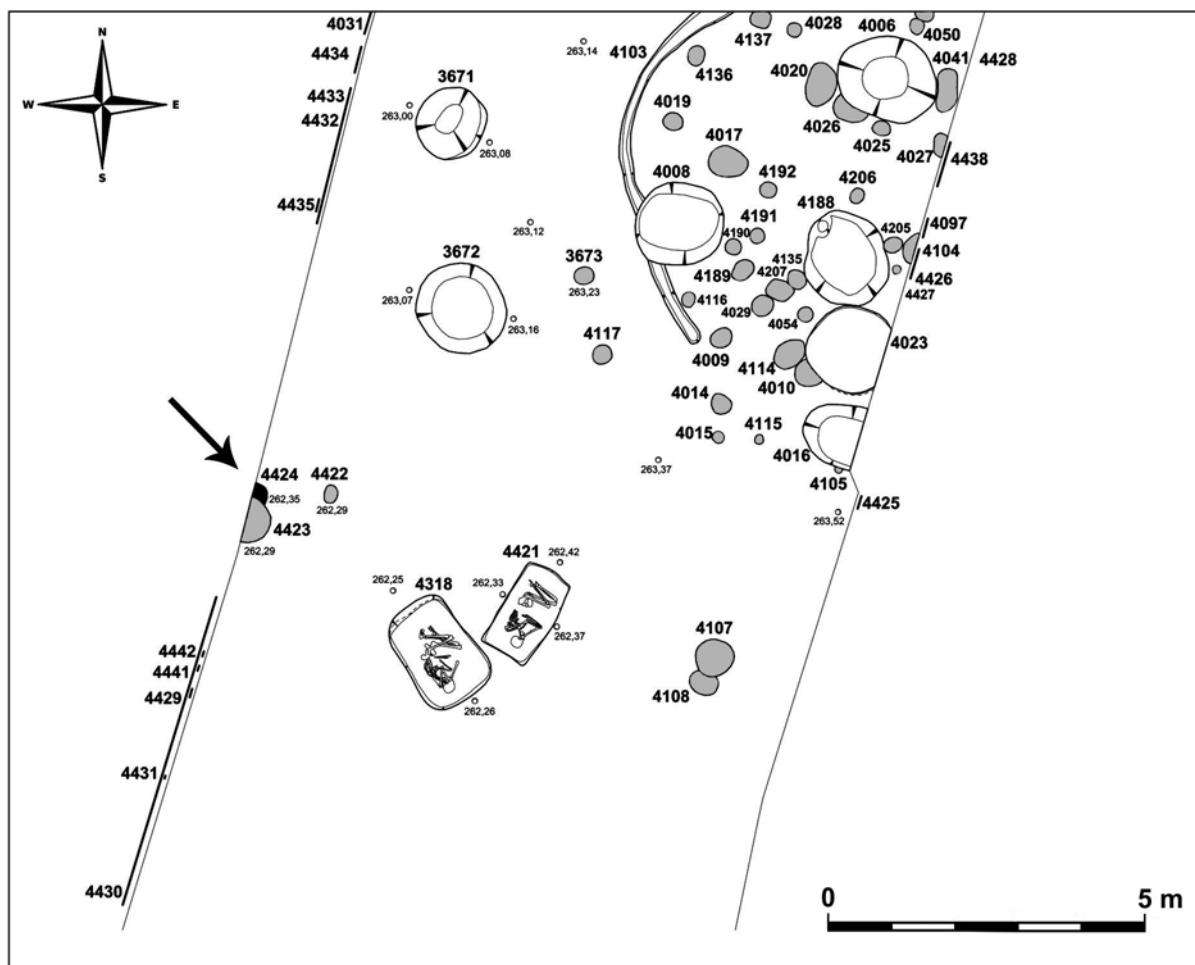


**Obr. 4.** Přemyšlení, okr. Praha-východ. Plán části zkoumaných komunikací s archeologickými objekty a depotem (označen šipkou). A – 2 kostrové hroby na rozhraní sektorů D1 a D2 (obj. 4318; 4421); B – skupinka 4 kostrových hrobů v sektoru F6 (obj. 3179; 3180; 3935; 3936); C – skupina 4 kostrových hrobů v sektoru D3 (obj. 330; 340; 3543; 3559)

## POLOHA A HISTORIE LOKALITY

Lokalita se rozkládá na plochem hřbetu, táhnoucím se v rovnoběžkovém směru od Černé skály nad Klecánkami na východ k Veltězi a Zdibům, který směrem k severu jen nevýrazně klesá do mělkého údolí s bezejmennou vodotečí, lemujícího jihovýchodní okraj Klecan, zatímco na jihu mnohem prudčeji spadá do hlubšího paralelního údolí Přemyšlenského potoka, přitékajícího od Veltěže (obr. 1–2).

Zdejší velmi intenzivní pravěké až raně středověké osídlení je známo již od poloviny 20. let 19. století (1826 či dříve) a jeho poznání souvisí především s novou cihelnou, otevřenou v roce 1830 na severním okraji obce Přemyšlení (původní ppč. 140 a 138) Janem Vilémem Vobořilem, který o rok předtím koupil klecanský velkostatek a potřeboval materiál k opravám a další výstavbě na svém panství (cf. obr. 3 s přibližnou lokalizací cihelny). Nejen v prostoru cihelny, opuštěné a definitivně uzavřené až v roce 1940, ale i na přilehlých polích směrem k východu až nad Veltěž či na západní straně k Černé skále, bylo od roku 1826 objeveno nebývalé množství archeologických nálezů a terénních situací, na jejichž odkrývání se podílela celá garnitura slavných postav české archeologie, jako např. v letech 1850–



**Obr. 5.** Přemyšlení, okr. Praha-východ. Detail nálezové situace v nejbližším okolí objektu 4424 s depotem

1859 P. Václav Krolmus, později pak Ludvík Šnajdr, František Petera Rohoznický, Čeněk Rýzner, Jan Felcman, Albín Stocký či Ladislav Hájek s přítelem Antonínem Jenišťou (*Sklenář 2010; 2011, 273–278*).

Detailní pozornost dějinám výzkumu této význačné archeologické lokality 19. století věnoval právě posledně citovaný K. Sklenář, z jehož práce můžeme převzít základní přehled v minulosti zjištěných etap pravěkého a raně středověkého osídlení: 1) sídliště kultury s vypíchanou keramikou; 2) hroby kultury se šňůrovou keramikou; 3) hroby kultury únětické (starší i klasické); 4) izolované (?) nálezy mohylové kultury střední doby bronzové; 5) sídliště kultury knovízské a štítarské; 6) osídlení z doby halštatské (kultura bylanská); 7) pohřebiště z doby laténské (4.–3. stol. př. Kr.); 8) dva kostrové hroby z doby římské (2. pol. 2. stol.); 9) raně středověké pohřebiště (*Sklenář 2010, 18–19*).

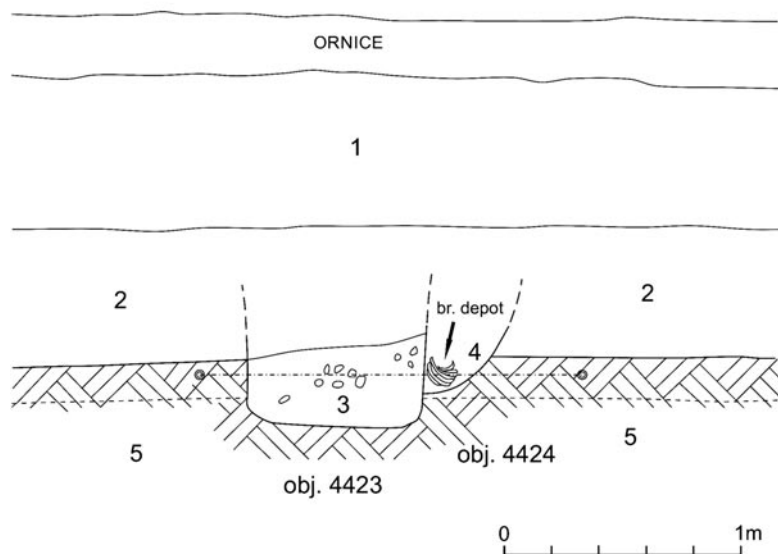
Porovnáme-li tuto sekvenci s nálezy z výzkumu plochy obytného satelitu v letech 2007–2008, která v podstatě na historickou lokalitu v severním směru přímo navazuje, tak najdeme celkem nepřekvapivě shodu v řadě časových úseků. V některých obdobích sem však již osídlení nezasáhlo (neolit, doba halštatská, raný středověk), jindy zde naopak máme doloženo husté osídlení i s železářskou výrobou, které jsme v jižnějších polohách dosud postrádali (starší doba římská).

Novějšími menšími záchrannými akcemi ÚAPPSC bylo pravěké osídlení zachyceno také jihozápadně od obce, kde se v roce 2008 podařilo prozkoumat část halštatského sídliště při výstavbě komunikace k rodinným domům u ulice K Holosmetkům (*Čiháčková 2010*) či neolitické (k. vypíchaná) a časné až staroneolitické objekty ve vodovodní rýze podél ulice Na Brnky (*Baloun 2012*).

## NÁLEZOVÉ OKOLNOSTI DEPOTU

Únětický měděný/bronzový depot (obj. 4424; č. sáčku 21511; *obr. 10*), obsahující kromě velké jehlice s veslovitou hlavicí také 17 kruhových drátěných ozdob a 10 mírně oválných otevřených tyčinkovitých

**Obr. 6.** Přemyšlení, okr. Praha-východ. Terénní dokumentace stěny zářezu pro komunikaci se zachyceným objektem 4424 (depot) v superpozici s mladším objektem 4423. Popis vrstev: 1 kulturní souvrství – světle hnědá až okrová, jílovitohlinitá, s příměsí četných hrudek mazanice a drobných uhlíků; 2 rostlý terén nasedající na podloží – tmavě hnědá, jílovitohlinitá, v okolí objektů bez dalších příměsí; 3 hnědá, jílovitohlinitá (o několik odstínů světlejší než vrstva 2), četné hrudky mazanice, jílu a nahodile drobné uhlíky; 4 tmavě hnědá, jílovitohlinitá, drobné hrudky jílu; 5 podloží – okrová spraš. Kreslil L. Baloun



ozdob končetin (nápažníků/nánožníků), byl objeven koncem července 2008 při výzkumu komunikace v sektoru D2 (souřadnice 50°10'25.650"N; 14°25'36.744"E). Zhruba tři metry jihovýchodně od něho se těsně u sebe nacházely dva hroby (A) s kostrami ve skrčené poloze na pravém boku, orientované hlavou k JV (obj. 4318) a k JZ (obj. 4421). Oba pohřby bohužel postrádaly jakékoliv milodary, takže o jejich příslušnosti k únětické kultuře lze jen spekulovat na základě polohy zemřelých (obr. 4–5).

Další poměrně semknutá skupinka (B), skládající se ze čtyř hrobů, byla zjištěna přibližně 50 m severovýchodně od depotu (obr. 4). Kostry ležely ve skrčené poloze na pravém boku hlavou k jihu a ve dvou případech měly i pohřební výbavu, odkazující k únětické kultuře. Materiál z výzkumu není zatím zpracován, takže jsme byli při klasifikaci milodarů odkázáni pouze na terénní kresebnou a zejména fotografickou dokumentaci. Podle ní obsahoval jeden z hrobů (obj. 3179) pohárek s bočním mírně rozeklaným výčnělkem a mísu.

Ve druhém (obj. 3935) měla kostra na krku náhrdelník, složený z množství plochých perleťových korálek a zřejmě i provrtaných zvířecích zubů. Kolier s největší pravděpodobností doplňovala kostěná berličkovitá jehlice s podélně provrtanou hlavicí. Není vyloučeno, že celou tuto skupinku hrobů, zařaditelných nejspíše do staršího období únětické kultury, překrýval původně společný mohylový násep.

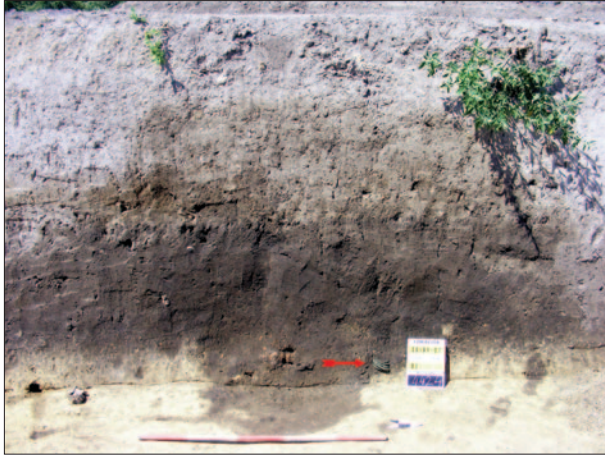
Komplikovanější situaci můžeme pozorovat u třetí, poněkud rozvolněnější skupiny čtyř hrobů (C), která byla zachycena zhruba 60 m SSV od depotu (obr. 4). Typickou starobronzovou polohu na pravém boku hlavou k jihu zde měl pouze jeden pohřeb (obj. 3935), vybavený hrncem s uchem s vloženou další nádobou, mušlemi a patrně i kostěným šídlem. Jeho datování do staršího úseku únětické kultury nečiní žádný problém, což ovšem neplatí pro ostatní tři hroby.

Milodary sice má ještě jeden hrob z této skupiny (obj. 3543), avšak skrčená kostra na pravém boku je v něm orientována hlavou k západu. To by formálně odpovídalo spíše pohřbu muže kultury se šňůrovou keramikou, ale přiložená nádobka s postranním výčnělkem ukazuje opět na kulturu únětickou. Patrně kostěný předmět ve tvaru obdélné destičky s výřezem v jedné kratší straně a průvrtem, nalezený před lebkou, pro svou neobvyklost k řešení kulturní příslušnosti zemřelého či zemřelé nikterak nepřispívá.<sup>1</sup>

Totožnou neobvyklou orientaci (Z-V) a skrčenou polohu na pravém boku má i třetí pohřeb (obj. 340), avšak s tím rozdílem, že je bez jakékoliv výbavy a kostře chybí lebka. Naopak relativně kompletní skrčená kostra v posledním hrobě této skupiny (obj. 330) ležela sice hlavou k jihu, avšak na levém boku, což je v prostředí únětické kultury značně nezvyklé.

Charakter případného vztahu depotu a popsanych, většinou zřejmě rovněž starobronzových, pohřebních aktivit v jeho bezprostředním okolí, nelze na základě prostých horizontálně stratigrafických pozorování ani vzdáleně rekonstruovat, neboť to zcela přesahuje vypovídací potenciál archeologicky dokumentované nálezové situace. Uložení relativně mladšího depotu právě v rámci širšího pohřebního areálu, užívaného již od staršího únětického období, ovšem nejspíše nebylo náhodné a pravděpodobně ani nemělo profánní motivaci (přechodné ukrytí cenných předmětů s předpokladem pozdějšího vy-

<sup>1</sup> Antropologický rozbor kosterních pozůstatků dosud nebyl proveden.



**Obr. 7.** Přemyšlení, okr. Praha-východ. Stěna zářezu pro komunikaci s několika ozdobami z depotu, náhodně zachycenými v začišťovaném profilu (označeny šipkou)



**Obr. 8.** Přemyšlení, okr. Praha-východ. Depot odkrytý ve stěně zářezu pro komunikaci



**Obr. 9.** Přemyšlení, okr. Praha-východ. Detail depotu, uloženého nejspíše původně v nějakém organickém (koženém/textilním?) obalu. Obr. 6–8 foto L. Baloun

zvednutí), i když ani toto nejsme schopni s našimi gnoseologickými limity jakkoliv věrohodně prokázat či vyvrátit.

Zmíněný únětický depot byl nalezen v podstatě náhodou při začišťování profilu s mocným kulturním souvrstvím v zářezu pro komunikaci (obr. 5–9). Ležel u dna patrně záměrně za tímto účelem vyhloubené nevelké jámy, neobsahující žádné další archeologické nálezy, a to zhruba 140 cm pod úrovní současného povrchu (obr. 6). Zjištěný prostorově ostře vymezený kompaktní shluk, který velmi racionálně těsně k sobě naskládané tyčinkovité a drátěné ozdoby spolu s velkou veslovitou jehlicí vytvářely (obr. 8–9), zcela vylučuje bezmyšlenkovité vhození či „nasypaní“ kovových artefaktů do nějaké momentálně otevřené jámy v zemi.

Zachycená terénní situace naopak evokuje celkem dosti věrohodnou představu o existenci původního organického obalu, nejspíše textilního nebo koženého, do něhož byly pečlivě složené šperky dány předtím, než došlo k jejich definitivnímu deponování na dně speciálně vyhloubené jámy. Ta pak byla mnohem později narušena jiným objektem (4423), datovatelným pravděpodobně do starší doby římské, jak naznačují fragmenty železářské strusky v jeho zásypu (obr. 6). Mladší zahloubený sídlištní objekt našťestí těsně minul deponované předměty, které měly podobné štěstí i na podruhé, když je po dalších téměř dvou tisícovkách let opět jen tak tak „lízla“ lžíce bagru.

## POPIS NÁLEZŮ<sup>2</sup>

**1. Měděná/bronzová jehlice** s velkou veslovitou (syn. lopatkovitou) hlavicí, stočenou v horní části horizontálně na rub do trubičky. Lícni plocha široce roztepané hlavice je zdobena rytým, resp. vysekávaným ornamentem. Obě podélné, k jehle se sbíhající strany, lemuje motiv „jedlové větvičky“, zatímco horní horizontální okraj zdobí žebríčkovitá linie. Další příčně přesekávaný pás, který se táhne těsně pod ní, je navíc opatřen zavěšenými (nešrafovanými!) rovnostrannými trojúhelníčky. Tento motiv se pak paralelně opakuje ještě dvakrát, takže dělí celou lícni plochu na tři nestejně velké části. Kratší jehla je zpočátku zploštělá, dále pak okrouhlá, zakončená oblým hrotem. Povrch je pokryt světle zelenou oprýskanou patinou, místy přecházející do tmavších hladkých ploch. Rozměry: d. 185,7 mm, max. š. horní části hlavice 58,0 mm, max. Ø trubičky 7,5 × 6,8 mm, délka jehly od spodního konce ornamentu na hlavicí 87,2 mm, Ø jehly pod hlavicí 4,3 × 2,7 mm. Hmotnost po konzervaci: 48,8 g. Obr. 11; 12:1.

<sup>2</sup> Průběžné numerické označení v soupisu odpovídá pořadovým číslům, napsaným na jednotlivé předměty po konzervaci. Analýza chemického složení předmětů prozatím chybí, takže je materiál ozdob uváděn variantně jako „měděná/bronzová ...“, i když je velmi pravděpodobné, že se ve většině případů bude jednat o měď.



**Obr. 10.** Přemyšlení, okr. Praha-východ. Soubor společně deponovaných měděných/bronzových šperků

**2. Měděná/bronzová kruhová ozdoba** z jednoduchého vinutého drátu nepravidelné profilace s přeloženými zahrocenými konci (cca 1 ½ závitu). Povrch je pokryt tmavozelenou patinou. Rozměry: max. Ø 44,5 mm, max. Ø drátu 2,3 mm. Hmotnost po konzervaci: 5,7 g. *Obr. 12:2.*

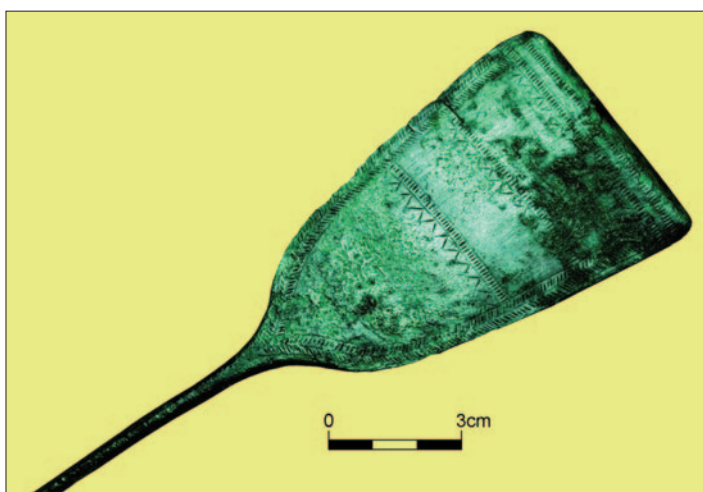
**3. Měděná/bronzová kruhová ozdoba** z jednoduchého vinutého drátu nepravidelné profilace s přeloženými zahrocenými konci (cca 1 ½ závitu). Povrch je pokryt tmavozelenou patinou. Rozměry: max. Ø 49,5 mm, max. Ø drátu 2,4 mm. Hmotnost po konzervaci: 5,7 g. *Obr. 12:3.*

**4. Měděná/bronzová kruhová ozdoba** z jednoduchého vinutého drátu nepravidelné profilace s přeloženými zahrocenými konci (cca 1 ½ závitu). Povrch je pokryt tmavozelenou patinou. Rozměry: max. Ø 54,8 mm, max. Ø drátu 1,9 mm. Hmotnost po konzervaci: 4,3 g. *Obr. 12:5.*

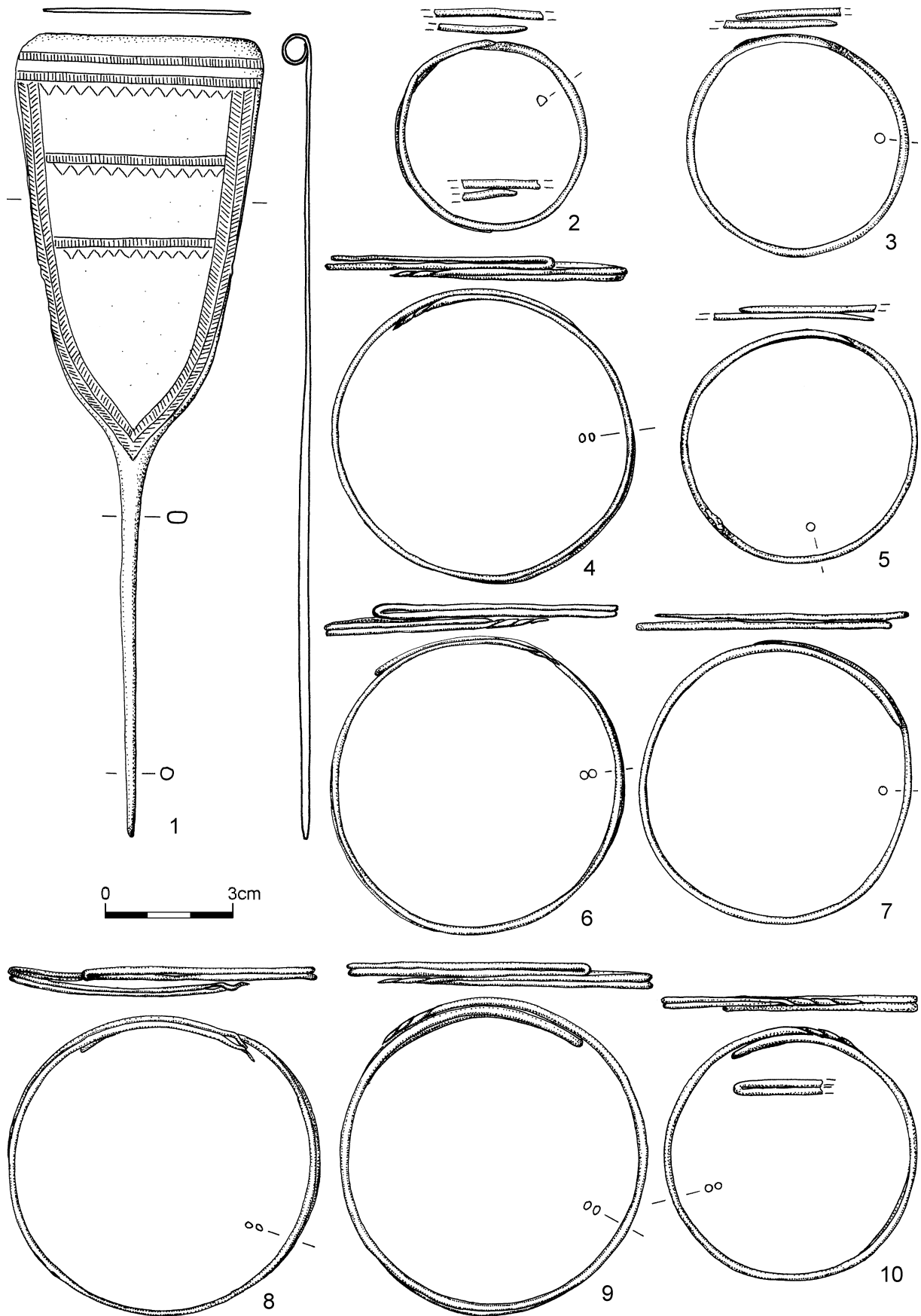
**5. Měděná/bronzová kruhová ozdoba** z dvojitého vinutého drátu nepravidelné profilace s přeloženými konci (cca 1 ½ závitu). Jeden konec je tvořen smyčkou, vzniklou přehnutím drátu, na druhém jsou oba dráty zahroceny a vzájemně zkrouteny. Povrch je pokryt světle zelenou a částečně tmavozelenou patinou. Rozměry: max. Ø 60,3 mm, max. Ø drátu 1,8 mm. Hmotnost po konzervaci: 6,3 g. *Obr. 12:10.*

**6. Měděná/bronzová kruhová ozdoba** z dvojitého vinutého drátu nepravidelné profilace s přeloženými konci (cca mezi 1 ½ a 1 ¼ závitu). Jeden konec je tvořen smyčkou, vzniklou přehnutím drátu, na druhém jsou oba dráty zahroceny a vzájemně zkrouteny. Povrch je pokryt tmavozelenou patinou. Rozměry: max. Ø 68,4 mm, max. Ø drátu 1,7 mm. Hmotnost po konzervaci: 9,6 g. *Obr. 12:6.*

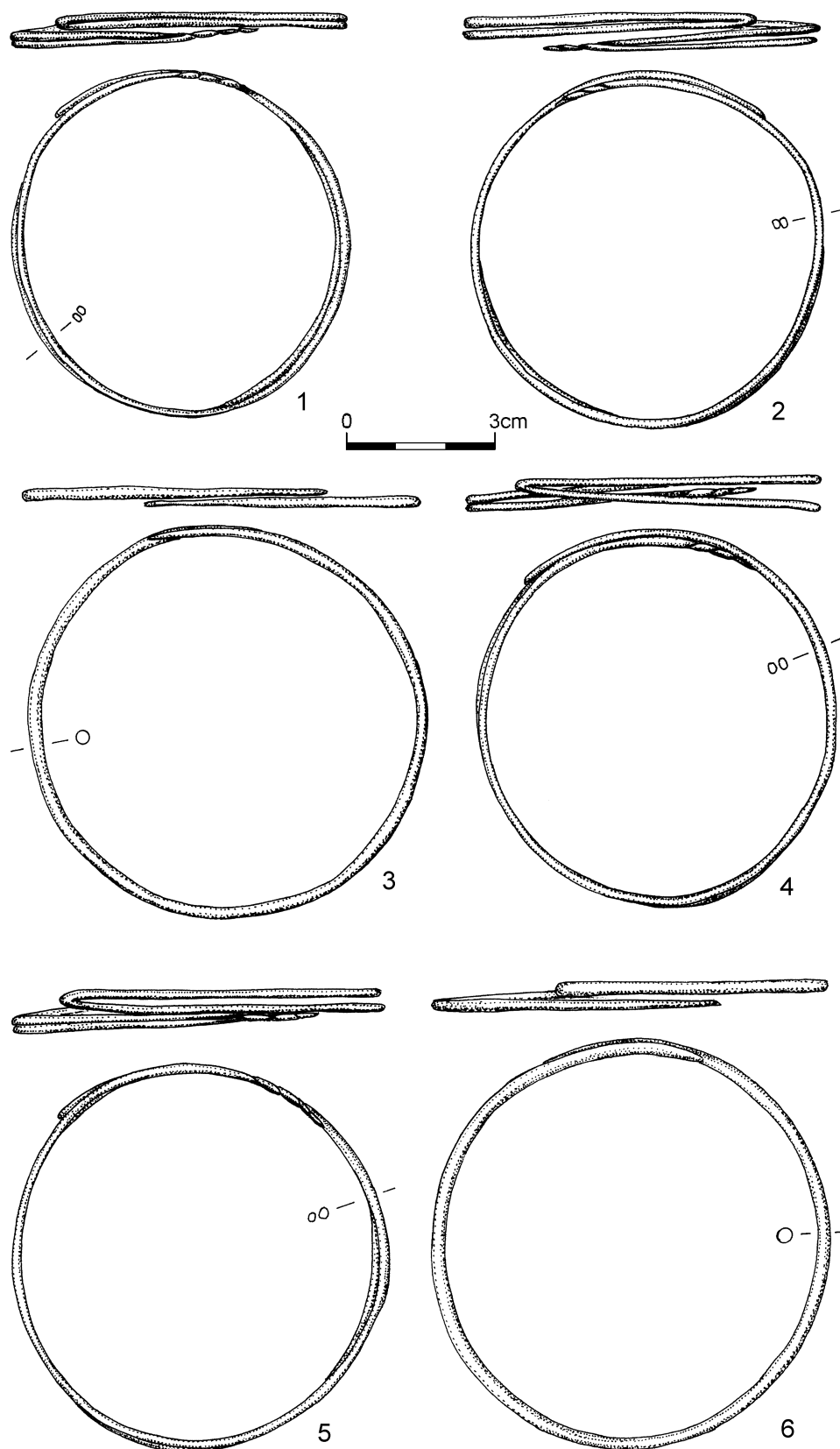
**7. Měděná/bronzová kruhová ozdoba** z jednoduchého vinutého drátu nepravidelné profilace s přeloženými špičatými konci, z nichž jeden je výrazněji zúžený a zahrocený (cca 1 ⅓ závitu). Povrch je pokryt tmavozelenou patinou. Rozměry: max. Ø 63,8 mm, max. Ø drátu 2,0 mm. Hmotnost po konzervaci: 6,0 g. *Obr. 12:7.*



**Obr. 11.** Přemyšlení, okr. Praha-východ. Jehlice se zdobenou veslovitou hlavicí z depotu. *Obr. 10 a 11 foto J. Lohnická*

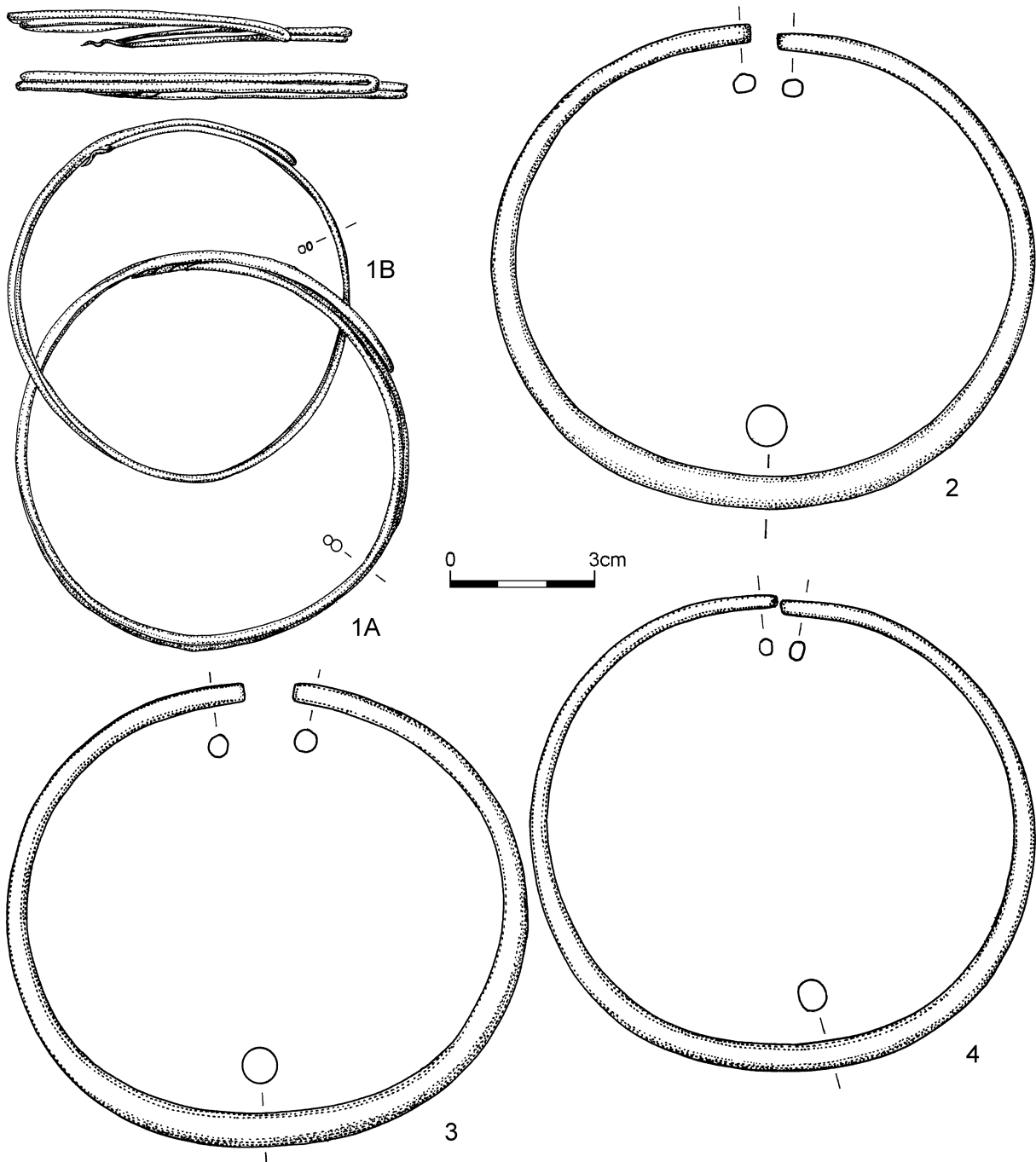


**Obr. 12.** Přemyšlení, okr. Praha-východ. Měděné/bronzové předměty z depotu. 1–3 = č. 1–3; 4 = č. 10; 5 = č. 4; 6–9 = č. 6–9; 10 = č. 5



**Obr. 13.** Přemyšlení,  
okr. Praha-východ.  
Měděné/bronzové  
předměty z depotu.  
1-2 = č. 11-12; 3-6 =  
č. 14-17

**8. Měděná/bronzová kruhová ozdoba** z dvojitého vinutého drátu nepravidelné profilace s přeloženými konci (cca mezi  $1\frac{1}{5}$  a  $1\frac{1}{4}$  závitů). Jeden konec je tvořen smyčkou, vzniklou přehnutím drátu, na druhém jsou oba dráty zahroceny a původně byly vzájemně zkrouceny, nyní jsou však rozpojeny. Povrch je pokryt tmavozelenou patinou. Rozměry: max.  $\varnothing$  71,2 mm, max.  $\varnothing$  drátu 1,8 mm. Hmotnost po konzervaci: 7,3 g. Obr. 12:8.

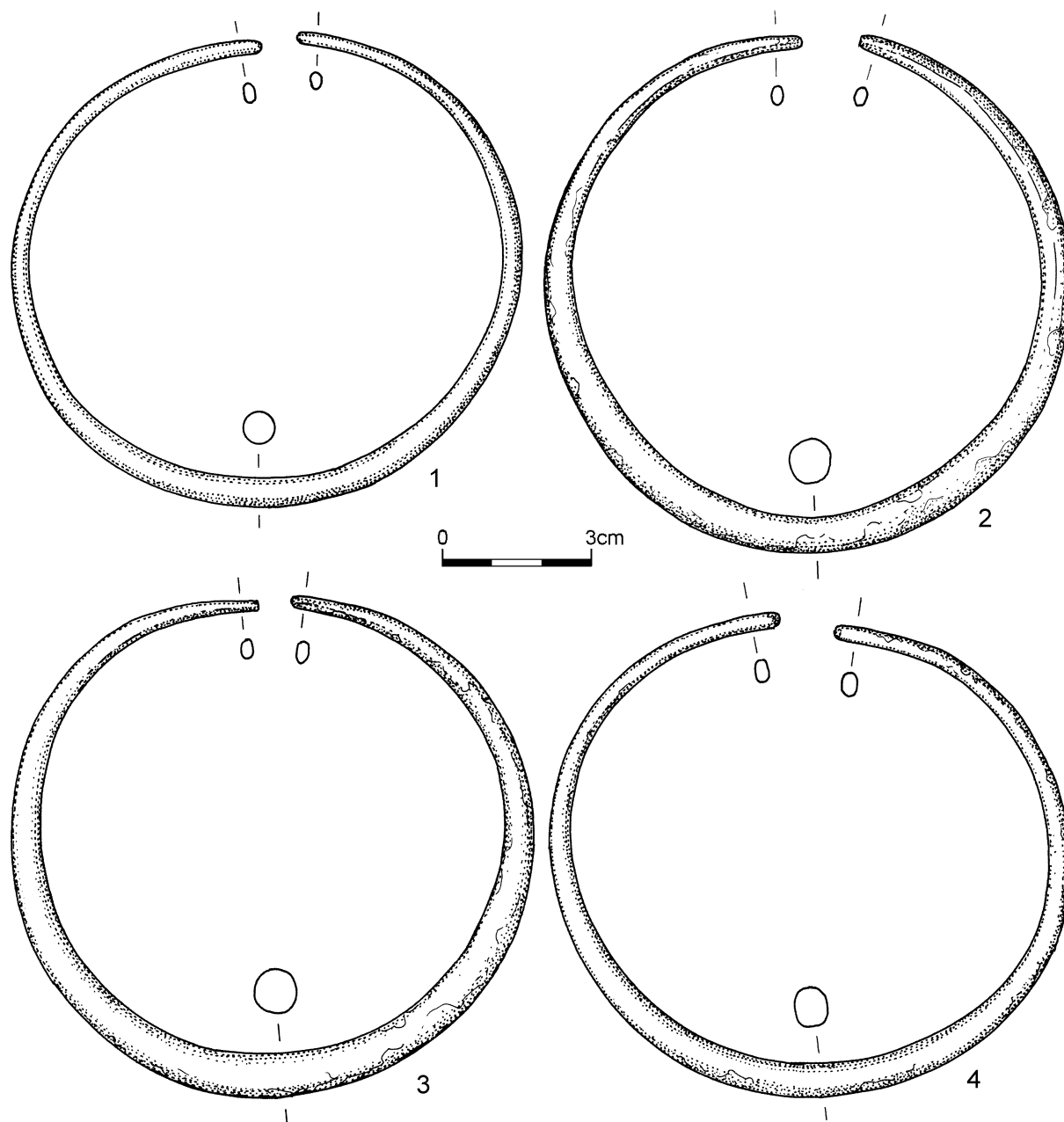


**Obr. 14.** Přemyslení, okr. Praha-východ. Měděné/bronzové předměty z depotu. 1A = č. 13A; 1B = č. 13B; 2 = č. 20; 3 = č. 19; 4 = č. 18

**9. Měděná/bronzová kruhová ozdoba** z dvojitého vinutého drátu nepravidelné profilace s přeloženými konci (cca mezi  $1\frac{1}{5}$  a  $1\frac{1}{4}$  závitů). Jeden konec je tvořen smyčkou, vzniklou přehnutím drátu, na druhém jsou oba dráty zahroceny a vzájemně zkrouceny. Povrch je pokryt tmavozelenou patinou. Rozměry: max.  $\varnothing$  72,8 mm, max.  $\varnothing$  drátu 2,1 mm. Hmotnost po konzervaci: 11,8 g. *Obr. 12:9.*

**10. Měděná/bronzová kruhová ozdoba** z dvojitého vinutého drátu nepravidelné profilace s přeloženými konci (cca  $1\frac{1}{5}$  závitů). Jeden konec je tvořen smyčkou, vzniklou přehnutím drátu, na druhém jsou oba dráty zahroceny a vzájemně zkrouceny. Povrch je pokryt tmavozelenou patinou. Rozměry: max.  $\varnothing$  70,8 mm, max.  $\varnothing$  drátu 1,7 mm. Hmotnost po konzervaci: 7,4 g. *Obr. 12:4.*

**11. Měděná/bronzová kruhová ozdoba** z dvojitého vinutého drátu nepravidelné profilace s přeloženými konci (cca  $1\frac{1}{5}$  závitů). Jeden konec je tvořen smyčkou, vzniklou přehnutím drátu, na druhém jsou oba dráty zahroceny a vzájemně zkrouceny. Povrch je pokryt tmavozelenou patinou. Rozměry: max.  $\varnothing$  68,8 mm, max.  $\varnothing$  drátu 2,0 mm. Hmotnost po konzervaci: 9,1 g. *Obr. 13:1.*



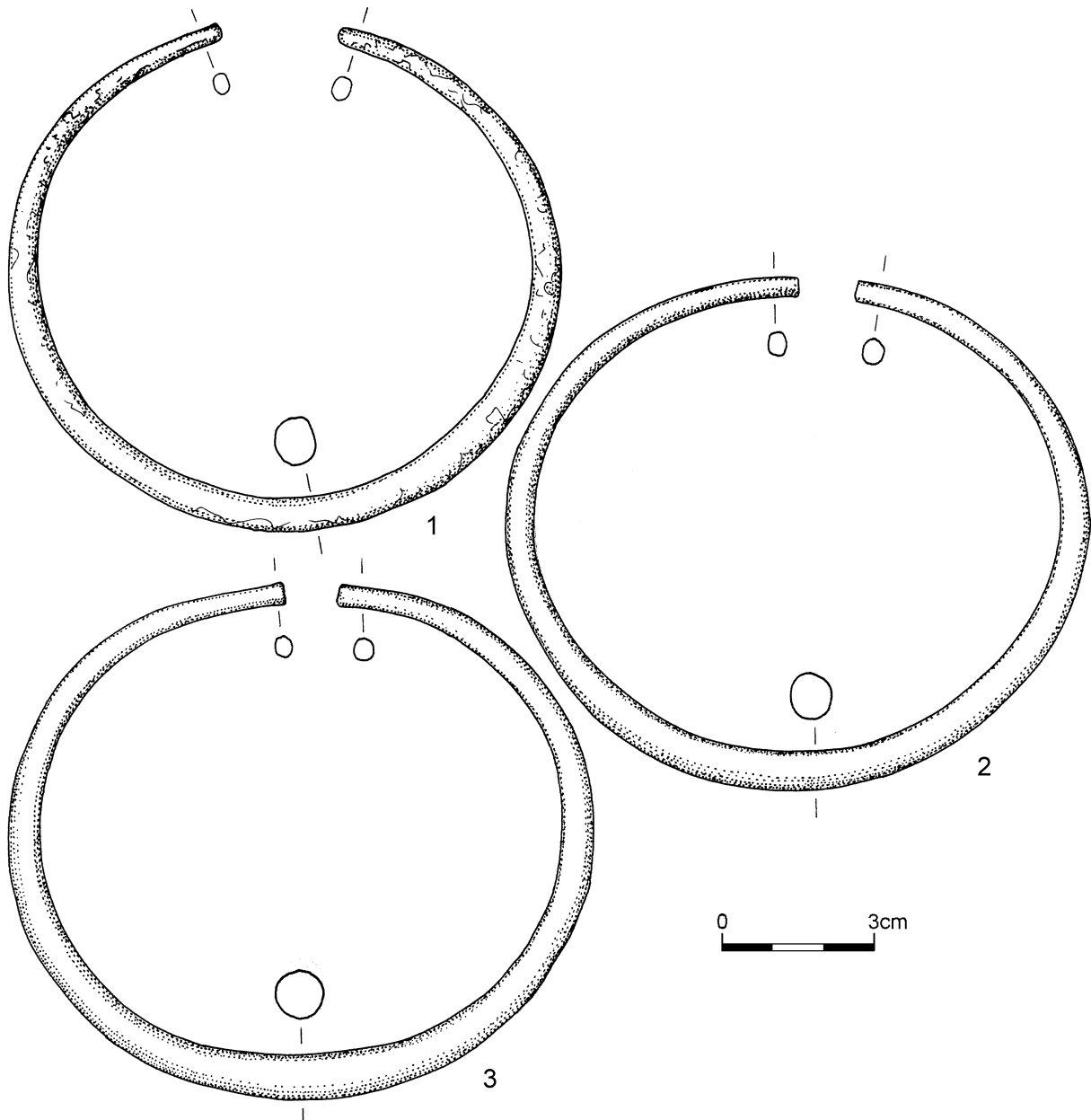
**Obr. 15.** Přemyšlení, okr. Praha-východ. Měděné/bronzové předměty z depotu. 1–3 = č. 21–23; 4 = č. 25

**12. Měděná/bronzová kruhová ozdoba** z dvojitého vinutého drátu nepravidelné profilace s přeloženými konci (cca  $1\frac{1}{5}$  závitů). Jeden konec je tvořen smyčkou, vzniklou přehnutím drátu, na druhém jsou oba dráty zahroceny a vzájemně zkrouceny. Povrch je pokryt tmavozelenou patinou. Rozměry: max.  $\varnothing$  69,7 mm, max.  $\varnothing$  drátu 2,1 mm. Hmotnost po konzervaci: 9,0 g. *Obr. 13:2.*

**13A. Měděná/bronzová kruhová ozdoba** z dvojitého vinutého drátu nepravidelné profilace s přeloženými konci (cca  $1\frac{1}{4}$  závitů). Jeden konec je tvořen smyčkou, vzniklou přehnutím drátu, na druhém jsou oba dráty zahroceny a vzájemně zkrouceny. Ozdoba je provlečena s exemplářem 13B. Povrch je pokryt světle zelenou patinou. Rozměry: max.  $\varnothing$  79,2 mm, max.  $\varnothing$  drátu 2,2 mm. Hmotnost po konzervaci: 16,6 g. *Obr. 14:1A.*

**13B. Měděná/bronzová kruhová ozdoba** z dvojitého vinutého drátu nepravidelné profilace s přeloženými konci (cca mezi  $1\frac{1}{5}$  a  $1\frac{1}{4}$  závitů). Jeden konec je tvořen smyčkou, vzniklou přehnutím drátu, na druhém byly oba dráty zahroceny a původně vzájemně zkrouceny. Nyní je hrot jednoho drátu odlomen a konce jsou rozvolněny. Povrch je pokryt tmavozelenou patinou. Rozměry: max.  $\varnothing$  73,6 mm, max.  $\varnothing$  drátu 1,6 mm. Hmotnost po konzervaci: 7,4 g. *Obr. 14:1B.*

**14. Měděná/bronzová kruhová ozdoba** z jednoduchého vinutého drátu nepravidelné profilace s přeloženými zahrocenými konci (cca  $1\frac{1}{6}$  závitů). Povrch je pokryt tmavozelenou patinou. Rozměry: max.  $\varnothing$  78,5 mm, max.  $\varnothing$  drátu 2,8 mm. Hmotnost po konzervaci: 10,7 g. *Obr. 13:3.*



**Obr. 16.** Přemyšlení, okr. Praha-východ. Měděné/bronzové předměty z depotu. 1 = č. 24; 2–3 = č. 26–27. Obr. 12–16 kreslila I. Vajglová; čísla za rovnítkem odpovídají pořadovým číslům v popisu nálezů

**15. Měděná/bronzová kruhová ozdoba** z dvojitého vinutého drátu nepravidelné profilace s přeloženými konci (cca  $1\frac{1}{4}$  závitu). Jeden konec je tvořen smyčkou, vzniklou přehnutím drátu, na druhém jsou oba dráty zahroceny a vzájemně zkrouceny. Povrch je pokryt světle zelenou a částečně tmavozelenou patinou. Rozměry: max.  $\varnothing$  74,0 mm, max.  $\varnothing$  drátu 2,1 mm. Hmotnost po konzervaci: 12,5 g. Obr. 13:4.

**16. Měděná/bronzová kruhová ozdoba** z dvojitého vinutého drátu nepravidelné profilace s přeloženými konci (cca mezi  $1\frac{1}{5}$  a  $1\frac{1}{4}$  závitu). Jeden konec je tvořen smyčkou, vzniklou přehnutím drátu, na druhém jsou oba dráty zahroceny a vzájemně zkrouceny. Povrch je pokryt světle zelenou a místy tmavozelenou patinou. Rozměry: max.  $\varnothing$  75,5 mm, max.  $\varnothing$  drátu 2,3 mm. Hmotnost po konzervaci: 12,5 g. Obr. 13:5.

**17. Měděná/bronzová kruhová ozdoba** z jednoduchého vinutého drátu nepravidelné profilace s přeloženými špičatými konci, z nichž jeden je výrazněji zahrocený (cca  $1\frac{1}{7}$  závitu). Povrch je pokryt světle zelenou a místy tmavozelenou patinou. Rozměry: max.  $\varnothing$  80,4 mm, max.  $\varnothing$  drátu 2,8 mm. Hmotnost po konzervaci: 14,6 g. Obr. 13:6.

**18. Měděná/bronzová mírně oválná tyčinkovitá ozdoba** končetin (nápažník/nánožník) s rozevřenými, lehce zúženými zaoblenými konci. Povrch je pokryt tmavozelenou patinou. Rozměry:  $\varnothing$  104,7 × 95,2 mm, max.  $\varnothing$  tyčinky 6,7 mm, vzdálenost konců 1 mm. Hmotnost po konzervaci: 44,5 g. Obr. 14:4.

**19. Měděná/bronzová mírně oválná tyčinkovitá ozdoba** končetin (nápažník/nánožník) s rozevřenými, lehce zúže-

nými a kolmo seříznutými konci. Povrch je pokryt tmavozelenou patinou. Rozměry: Ø 109,0 × 95,6 mm, max. Ø tyčinky 7,4 mm, vzdálenost konců 9,6 mm. Hmotnost po konzervaci: 58,9 g. *Obr. 14:3.*

**20. Měděná/bronzová mírně oválná tyčinkovitá ozdoba** končetin (nápažník/nánožník) s rozevřenými, lehce zúženými a kolmo seříznutými konci. Povrch je pokryt tmavozelenou patinou. Rozměry: Ø 113,6 × 98,3 mm, max. Ø tyčinky 7,7 mm, vzdálenost konců 5,0 mm. Hmotnost po konzervaci: 71,6 g. *Obr. 14:2.*

**21. Měděná/bronzová mírně oválná tyčinkovitá ozdoba** končetin (nápažník/nánožník) s rozevřenými, lehce zúženými zaoblenými konci. Povrch je pokryt světle zelenou a částečně tmavozelenou patinou. Rozměry: Ø 102,5 × 91,1 mm, max. Ø tyčinky 6,0 mm, vzdálenost konců 6,6 mm. Hmotnost po konzervaci: 42,3 g. *Obr. 15:1.*

**22. Měděná/bronzová mírně oválná tyčinkovitá ozdoba** končetin (nápažník/nánožník) s rozevřenými, lehce zúženými zaoblenými konci. Povrch je pokryt světle zelenou a místy tmavozelenou patinou. Rozměry: Ø 107,6 × 101,6 mm, max. Ø tyčinky 9,4 mm, vzdálenost konců 12,4 mm. Hmotnost po konzervaci: 97,3 g. *Obr. 15:2.*

**23. Měděná/bronzová mírně oválná tyčinkovitá ozdoba** končetin (nápažník/nánožník) s rozevřenými, lehce zúženými zaoblenými konci. Povrch je pokryt světle zelenou a místy tmavozelenou patinou. Rozměry: Ø 105,2 × 97,3 mm, max. Ø tyčinky 9,4 mm, vzdálenost konců 5,4 mm. Hmotnost po konzervaci: 94,1 g. *Obr. 15:3.*

**24. Měděná/bronzová mírně oválná tyčinkovitá ozdoba** končetin (nápažník/nánožník) s rozevřenými, lehce zúženými zaoblenými konci. Povrch je pokryt světle zelenou a částečně tmavozelenou patinou. Rozměry: Ø 110,8 × 98,5 mm, max. Ø tyčinky 8,4 mm, vzdálenost konců 12,7 mm. Hmotnost po konzervaci: 77,3 g. *Obr. 16:1.*

**25. Měděná/bronzová mírně oválná tyčinkovitá ozdoba** končetin (nápažník/nánožník) s rozevřenými, lehce zúženými zaoblenými konci. Povrch je pokryt tmavozelenou patinou. Rozměry: Ø 106,2 × 95,5 mm, max. Ø tyčinky 7,3 mm, vzdálenost konců 10,7 mm. Hmotnost po konzervaci: 51,6 g. *Obr. 15:4.*

**26. Měděná/bronzová mírně oválná tyčinkovitá ozdoba** končetin (nápažník/nánožník) s rozevřenými, lehce zúženými a kolmo seříznutými konci. Povrch je pokryt tmavozelenou patinou. Rozměry: Ø 114,9 × 98,6 mm, max. Ø tyčinky 8,0 mm, vzdálenost konců 11,8 mm. Hmotnost po konzervaci: 81,9 g. *Obr. 16:2.*

**27. Měděná/bronzová mírně oválná tyčinkovitá ozdoba** končetin (nápažník/nánožník) s rozevřenými, lehce zúženými a kolmo seříznutými konci. Povrch je pokryt tmavozelenou patinou. Rozměry: Ø 114,6 × 99,2 mm, max. Ø tyčinky 8,8 mm, vzdálenost konců 9,5 mm. Hmotnost po konzervaci: 86,6 g. *Obr. 16:3.*

## TYOLOGIE

Depot celých nepoškozených šperků z Přemyšlení není mezi ostatními únětickými hromadnými nálezy výjimečný počtem předmětů (28 ks), ani hmotností (911,4 g po konzervaci), ale především svým poměrně neobvyklým složením a různou proveniencí jednotlivých zastoupených druhů ozdob. Zcela jistě se nejedná o šperky úplně nové, deponované bezprostředně, resp. v relativně krátkém časovém intervalu po odlití a kovotepecké finalizaci, avšak na druhou stranu nenesou ani stopy výraznějšího opotřebení (otěru, ohlazení) v důsledku dlouhodobého nošení. Součástí souboru rovněž nebyly žádné předměty, které by bylo možné považovat za reálnou (hrubé nákrčníkovité hřivny) či potenciální (hladké nákrčníky s očky, těžké oválné kruhy) formu měděné suroviny. Inventář depotu, složeného z jedné jehlice s velkou veslovitou hlavicí, 17 kruhových ozdob z vinutého drátu a 10 otevřených tyčinkovitých nápažníků či nánožníků si nyní rozebereme podrobněji.

Nejnápadnější a jistě i nejluxusnější exemplář z tohoto hromadného nálezu nepochybně představuje bohatě zdobená veslovitá jehlice, která je sice pro starší dobu bronzovou charakteristická, ale co do četnosti výskytu v prostředí české únětické kultury poměrně vzácná (*obr. 11; 12:1*). Jehlice s veslovitou (synonymicky lopatkovitou) hlavicí obecně náleží k velké skupině starobronzových jehlic s roztepanou hlavicí, která může nabývat veslovitého, oválného či terčovitého tvaru. Veslovité a oválné hlavice jsou na horním konci horizontálně stočeny na rub do trubičky, zatímco z terčovitých hlavic vybíhá nahoře jen úzký výčnělek svinutý v ouško. Pro všechny typy je pak charakteristická bohatá rytá a vysekávaná výzdoba líců hlavice; s nezdobenými exempláři se lze setkat jen výjimečně (*Moucha 1974, 260*).

Oblasti rozšíření těchto typů jehlic nejsou pochopitelně shodné, nicméně se částečně překrývají, což samozřejmě není nic neobvyklého. S jehlicemi s oválnou hlavicí musíme počítat především v Podunají, kde se objevují v kultuře nitranské, straubinské a skupině Unterwölbling, zatímco jehlice s veslovitou hlavicí známe v Podunají zejména z prostoru mezi řekou Enns a Bodamským jezerem, tedy z prostředí kultury straubinské a skupiny Singen, přičemž se mohou vyskytnout i v porýnské kultuře adleberské. Naproti tomu jehlice s terčovitou hlavicí, zdobené soustřednými kruhovými šikmo šrafovanými pásy a trojúhelníky, představují exempláře charakteristické pro jižní skupiny únětické kultury (moravskou, dolnorakouskou) a nalézáme je i v Čechách (*Hájek 1954, 160–163, obr. 23–30; Hundt 1961, 157–158, Abb. 1:13, 2:10–13, Karte 12; Rochna 1965, 317–319, Abb. 1–7; Gallay 1970, 93–94, Taf. 15–16; Moucha 1974, 260–261; Bartelheim 1998, 68–70, Taf. 46, Karte 63, 154–156*).

Po O. Rochnovi (1965), který roztrídil jehlice s roztepanou hlavicí podle jejich tvaru a výzdoby do sedmi skupin, koncentrujících se v pěti geografických oblastech (označených jako středorýnská skupina, skupiny Singen, München–Manching, Straubing a moravsko-dolnorakouská skupina) se této problematice širěji věnoval také R. Krause (1988) v rámci podrobného zpracování pozdně eneolitických a časně bronzových hrobových nálezů ze Singenu. Podle tvaru roztepané hlavice vyčlenil šest typů (A–F; *obr. 19*), přičemž z území Čech uvádí pouze čtyři exempláře (tři z depotu ve Starém Bydžově a jeden menší nezdobený z dvojhrobu VI–VII v Březně u Loun – cf. *Pleinerová 1966*, 362, *obr. 10:3*). Na základě kombinace tvaru a výzdoby hlavice pak vymezil dvě základní skupiny, zahrnující různé typy: středorýnské jehlice (typ Dexheim a příbuzné tvary) a bavorsko-podunajské jehlice (s veslovitou hlavicí, s okrouhlou až oválnou hlavicí, zvláštní typ Gollnsdorf, smíšený typ Starý Bydžov a uherský typ). Mimo ně postavil samostatně typ Singen a švýcarskou variantu jehlic s roztepanou hlavicí (*Krause 1988*, 63–70, 279–282, *Abb. 25–29, 69; obr. 20*).

Dělení jehlic s roztepanou hlavicí podle rozložení výzdoby v závislosti na dominantních oblastech rozšíření představil W. Kubach (1977, 62, *Taf. 86, Karte B*), který jehlice s jednou výzdobnou zónou s do sebe zapadajícími klíny klade především do jihozápadního Německa a jihovýchodního Bavorska. Jehlice se dvěma výzdobnými zónami s klíny do sebe vloženými (nebo i bez nich) se pak vyskytují hlavně v jižním Bavorsku, zatímco jehlice se třemi výzdobnými zónami nacházíme na území, táhnoucím se od Švýcarska přes Čechy až do Dolního Rakouska.

Do jedné velké skupiny jehlic s „plechovou hlavicí“ bez rozlišení klasických typů s veslovitou, oválnou či terčovitou hlavicí zahrnuje zdobené i nezdobené jehlice s roztepanou hlavicí W. Ruckdeschel (1978, 103–111, *Abb. 5*). Vlastní vyčleněné typy pojmenovává podle lokalit nebo charakteristické výzdoby.

Z uvedených soupisů a analýz je zřejmé, že území české únětické kultury představuje nejsevernější hranici výskytu jehlic s veslovitou hlavicí (*obr. 18–19*), které jsou zde navíc většinou opatřeny poměrně specifickou („smíšenou“) výzdobou, takže lze zřejmě oprávněně hovořit o samostatném typu či skupině (někdy bývají označovány jako typ Starý Bydžov). Vedle zdobených exemplářů vyčleňuje M. Bartelheim (1998, 70, *Taf. 46:T11.2, Karte 63, 156*) také nezdobené veslovité jehlice, objevující se v Čechách jednotlivě, vedle již zmíněného Března u Loun, i na mladoúnětických pohřebištích v Dřínově, okr. Kladno (*Schmidt 1895*, 732, *tab. XLI:1*) či Pšově, okr. Louny (*Pleinerová 1966*, 412). Důležité je, že v jihoněmeckých nebo moravských hrobech jsou datovány, stejně jako malé nezdobené jehlice s terčovitou hlavicí, spíše do staršího období, tedy do stupně Br A1 (*Ruckdeschel 1978*, 103–111).

Nás však samozřejmě více zajímají veslovité jehlice zdobené, které byly dlouhou dobu, konkrétně od roku 1893, známy v Čechách pouze z jediného nálezu, a to depotu odkrytého během melioračních prací severozápadně od Starého Bydžova v okrese Hradec Králové (*Honza 1893*). Tento mimořádný hromadný nález obsahoval hned tři exempláře měděných jehlic s veslovitou hlavicí, jejichž výzdoba se sice navzájem mírně liší, avšak má také řadu charakteristických společných rysů (*obr. 17:2–4*). Obvod hlavice je vždy lemován pásem, který je ve dvou případech příčně přesekávaný (*obr. 17:2,4*) a jednou má podobu „jedlové větvičky“ (*obr. 17:3*). Vlastní výzdoba je uspořádána horizontálně a spočívá v opakujících se pásích (3× a více), vyplněných buď příčným přesekáváním, nebo motivem „jedlové větvičky“, na nichž jsou svými základnami zavěšeny šikmo šrafované trojúhelníky.

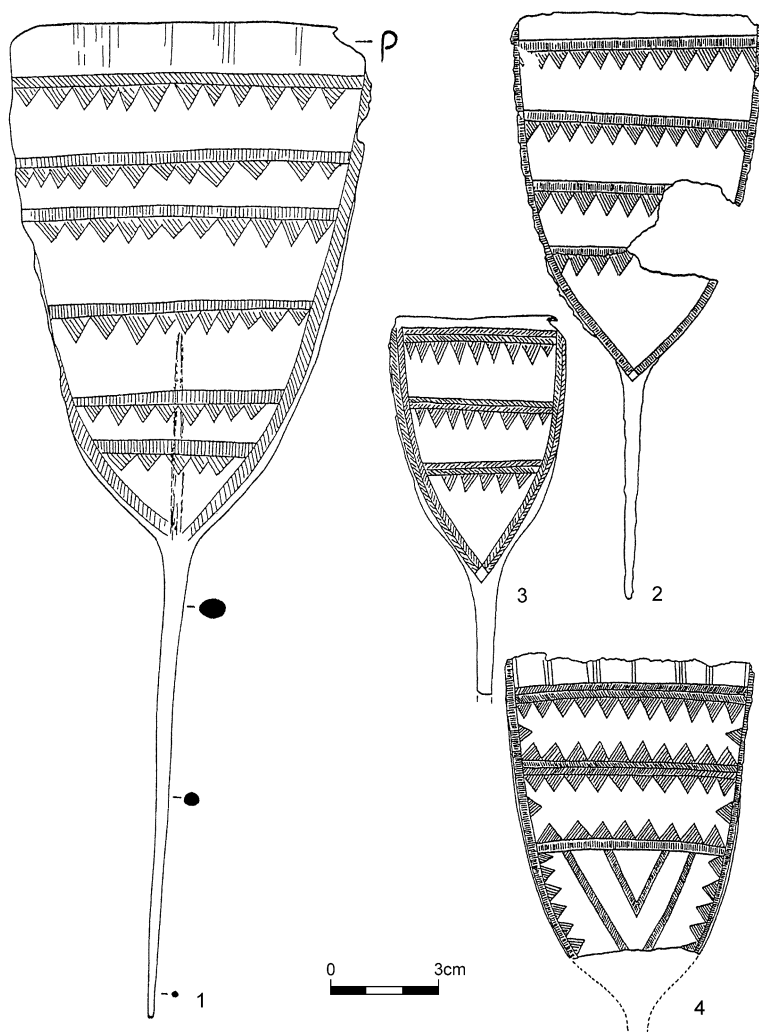
Komplikovanější ornament (*obr. 17:4*), obohacený o šrafované trojúhelníky na obvodovém pásu, další šikmo šrafované trojúhelníky posazené shora na vodorovné pásy a dva do sebe vložené, ostře klínovitě zalomené, přesekávané pásy v částečně nedochované dolní partii hlavice, měla pouze jedna starobydžovská jehlice. Podle starších chemických analýz, prováděných německými badateli v rámci projektu „SAM“, měla jen jedna jehlice obsah cínu, a to v zanedbatelné výši 0,11 %, přičemž ostatní příměsi kolísaly u těchto exemplářů v intervalech: As 0,1–0,29 %; Sb 0,5–1,03 %; Ag 0,47–0,76 %; Ni 0,41–1,58 % (*Moucha 1974*, 242, 260–261, *obr. 3:1–2, 4:1–3, 5:1–2; 2005*, 157–158, 269, *Taf. 96:3–5; 2011*, *obr. 2:3–5; Bartelheim 1998*, 69–70, *Taf. 46:T11.1, Karte 63, 156*). Inspirace této výzdoby některými podunajskými jehlicemi či exempláři ze skupiny Singen je vcelku nepopíratelná, byť přesné analogie ani zde nenalzáme (cf. např. *Hundt 1961*, *Karte 12; Rochna 1965*, *Abb. 1:1–2, 4:3,5,7; Krause 1988*, *Abb. 23; 72:A*).

Letitou exkluzivitu tří veslovitých jehlic ze Starého Bydžova narušil až ojedinělý nález měděné jehlice s velkou roztepanou veslovitou hlavicí na hradišti Hradsko (k.ú. Sedlec u Mšena, okr. Mělník) v roce 1985, který byl ovšem odborné veřejnosti zpřístupněn až o 25 let později (*Moucha – Waldhauser 2010*). Hlavice této jehlice byla celkem standardně po obvodu lemována pásem (dnes částečně olámaným), vyplněným tentokrát šikmým šrafováním. Nepravidelně rozmístěná vodorovná výzdoba přesekávaných pásů se zavěšenými šikmo šrafovanými trojúhelníky se opakuje celkem šestkrát, přičemž pouze pás při horním okraji je přesekáván šikmo, zbývající jsou rýhovány kolmo. Trubičkovité zakončení hlavice je

zdobeno dnes silně otřelými kolmými rýžkami, které zřejmě původně tvořily skupinky. V dolní části hlavice je v její podélné ose zřetelné žebrované zesílení, představující patrně pozůstatek tyčinky, z níž byla hlavice roztepána (obr. 17:1). Podle rentgenofluorescenční analýzy obsahovala jehlice – kromě podílu cínu (3,0 %), arsenu (0,8 %) a antimonu (2,2 %) – také neobvykle vysokou příměs stříbra (5,9 %) a niklu (0,25 %), což vedlo J. Fránu k závěru, že se svým složením nachází někde mezi nákrčníkovitými hřivnami a žebry (Moucha – Waldhauser 2010, 71).

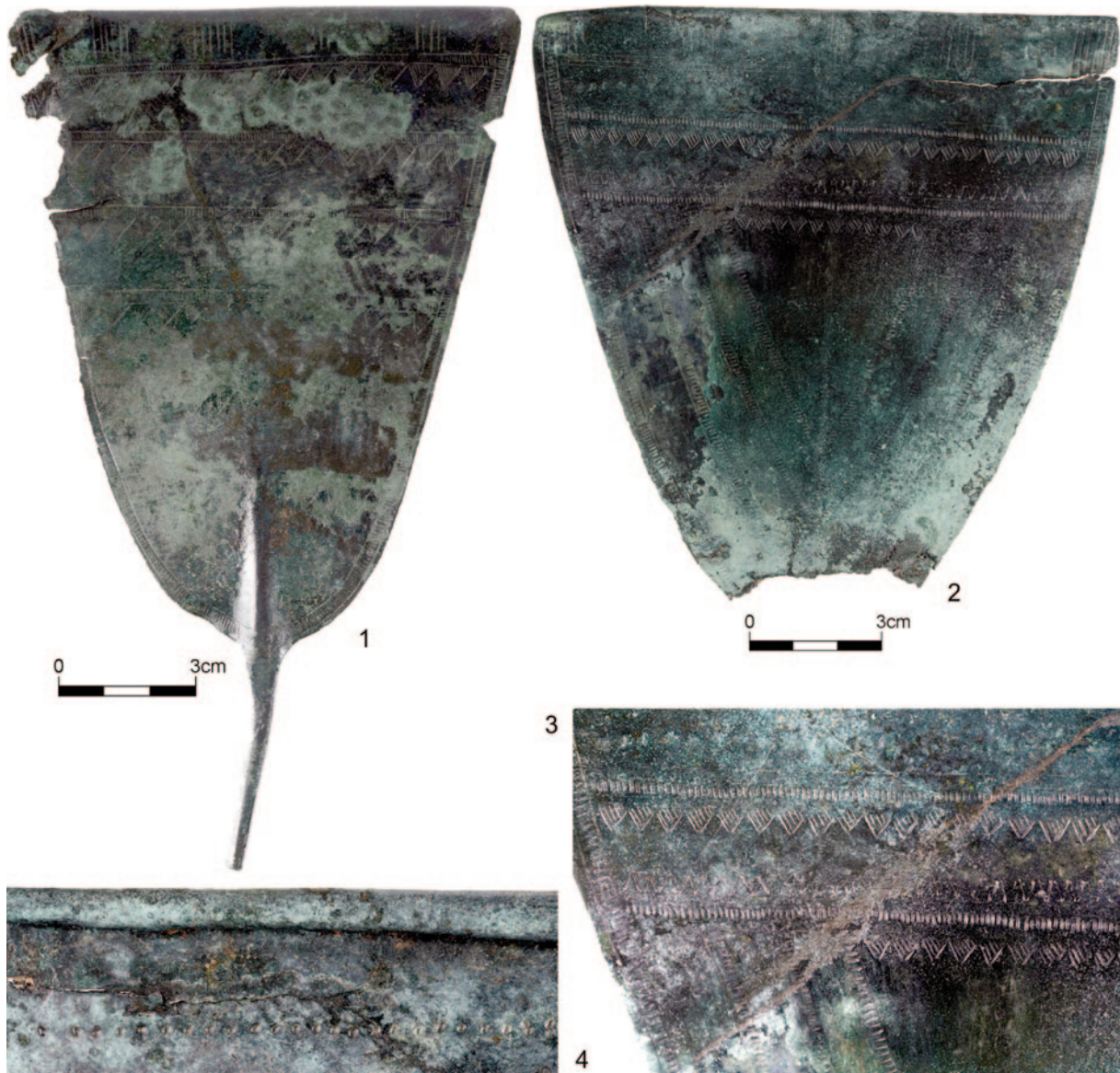
Dvě velké veslovité jehlice obsahoval také co do počtu předmětů i druhového složení zcela výjimečný únětický depot, objevený detektoraři u Turska (okr. Praha-západ) počátkem listopadu 2015. Tento unikátní nález se naštěstí dostal do sbírek Středočeského muzea v Roztokách u Prahy, avšak dosud nebyl odborně vyhodnocen a publikován.<sup>3</sup> Veslovitá hlavice menšího exempláře je na horním konci standardně stočena na rub do horizontální trubičky a zdobena po obvodu příčně přesekávaným pásem. Na ten jsou v širokém týlu hlavice zavěšeny šikmo přesekávané trojúhelníčky a tento charakteristický motiv se na roztepané zužující se ploše paralelně opakuje ještě pětkrát. Také u této jehlice je v dolní části hlavice dobře znatelné žebrované zesílení, stejně jako u jehlice z Hradska, a nechybí ani podobné skupinky kolmých rýh na trubičkovitém zakončení hlavice (obr. 18:1).

Druhá jehlice z turského depotu má ještě o něco širší veslovitou hlavici, rovněž v týlu vodorovně trubičkovitě svinutou, avšak její nejspodnější část je spolu s jehlou odlomena (tento fragment se ovšem rovněž dochoval). Výzdoba této jehlice je sice poněkud odlišná, ale stále se pohybuje v intencích, „kodikovaných“ souborem ze Starého Bydžova. Hlavici po obou delších stranách rámuje příčně přesekávané pásy, sbíhající se u jehly do hrotu a v horní části spojené třemi horizontálními rýhami, probíhajícími podél trubičkovitého zakončení, na něž v kolmém směru navazují svazky krátkých rýžek. Pod těmito liniemi je paralelní příčně přesekávaný pás se zavěšenými šikmo šrafovanými trojúhelníčky, lemovaný ještě další rýhou shora. Níže se pak vodorovně táhne druhý příčně přesekávaný pás, z něhož vybíhají ramena tří do sebe vložených klínů s hroty v dolní části hlavice, které jsou opět tvořeny příčně přesekávanými pásy. Spodní horizontální pás má mezi konci ramen nejmenšího vnitřního klínu rovněž zavěšené šikmo rýhované trojúhelníčky, zatímco jeho horní stranu zdobí výjimečně trojúhelníčky nešrafované, resp. jen vysekávaná klikatka podobná té, jaká byla použita při výzdobě jehlice z Přemýšlení. Naprosto atypický pak je výskyt vodorovné linie vybíjených bodů podél trubičky na zadní straně hlavice, což je prvek u ostatních veslovitých jehlic zcela neznámý (obr. 18:2–4).



Obr. 17. Ostatní publikované nálezy zdobených veslovitých jehlic z Čech. 1 – Hradsko, k. ú. Sedlec u Mšena, okr. Mělník; 2–4 – Starý Bydžov, okr. Hradec Králové. Podle Moucha – Waldhauser 2010

<sup>3</sup> Za laskavé poskytnutí informací o nálezu a zprostředkování fotografií obou jehlic děkujeme D. Daněčkovi z archeologického oddělení Středočeského muzea v Roztokách u Prahy. Poděkování za velmi vstřícný přístup náleží též vedoucí oddělení konzervace sbírek P. Říhové, která pro potřeby této publikace operativně očistila dosud nekonzervovanou jehlici, aby byla možná fotografická dokumentace její výzdoby.

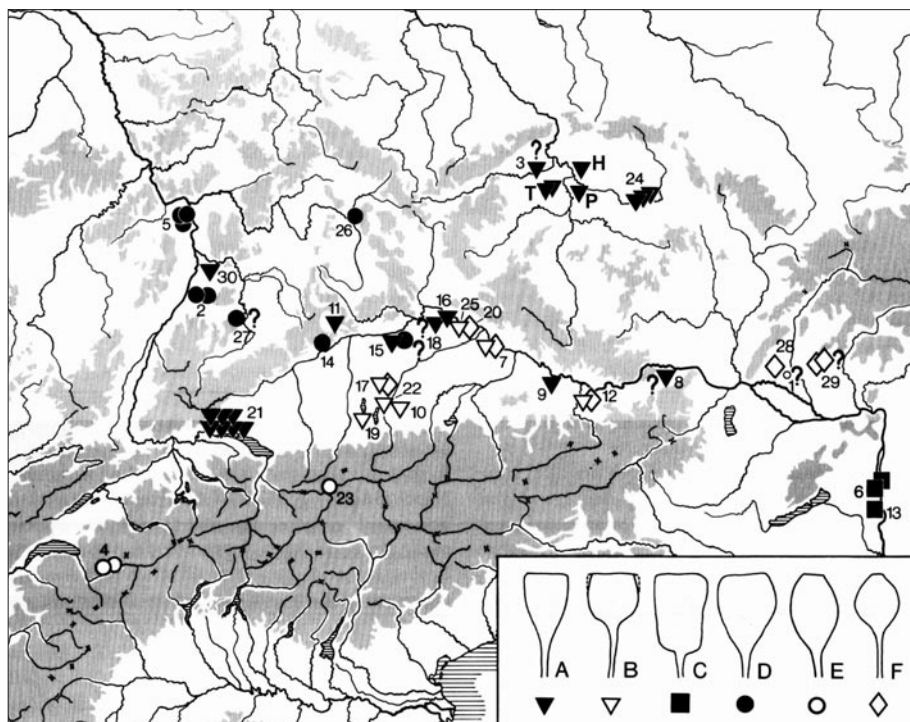


**Obr. 18.** Tursko, okr. Praha-západ. Dvě zdobené veslovité jehlice z dosud nepublikovaného depotu, nalezeného detektoráři v roce 2015 a uložené dnes ve Středočeském muzeu v Roztokách u Prahy. 1 – č. 83; 2 – č. 84; 3 – č. 84 (detail výzdoby na přední straně); 4 – č. 84 (detail linie vybějených bodů na zadní straně). Čísla předmětů odpovídají pořadí v původním soupisu předaných nálezů. Foto A. Hůlka

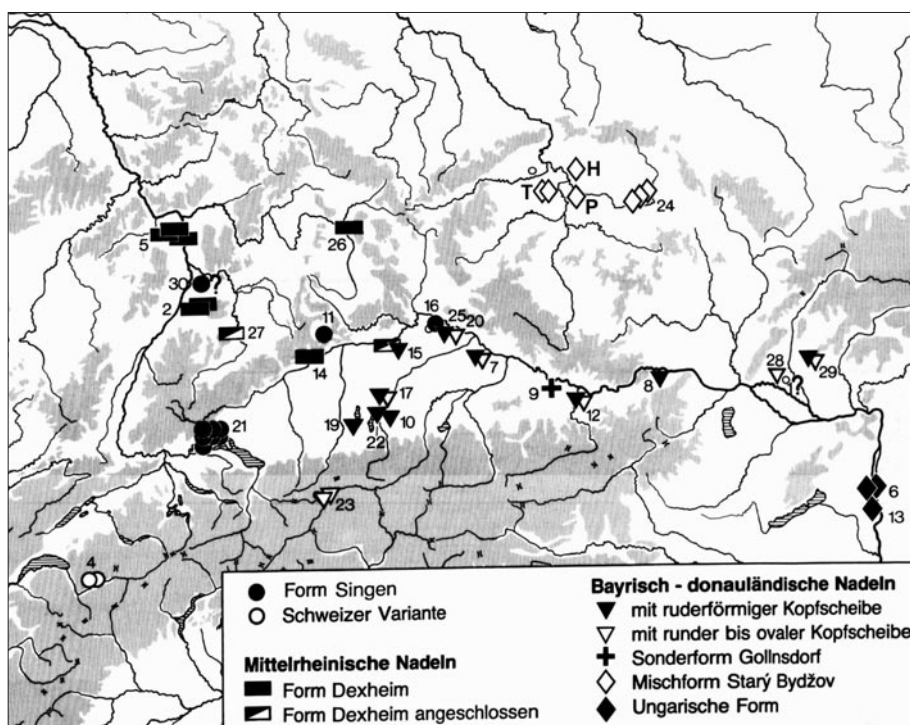
Připojíme-li k uvedeným nálezům veslovitou jehlici z Přemyšlení, tak se dostáváme na více než dvojnásobek (7 ks) předchozího dlouholetého stavu, kdy byly známy pouze tři exempláře ze Starého Bydžova. Jehlici z Přemyšlení lze sice podle celkového charakteru výzdoby poměrně spolehlivě přiřadit jak k jehlici z Hradska, tak i ke dvěma jednodušeji zdobeným kusům ze Starého Bydžova či menší jehlici z Turska, avšak jedna nápadná odlišnost se zde přece jen najde. I když pomineme nepřilížitelný variabilní počet horizontálních výzdobných pásek a rozdílné způsoby jejich přesekávání (příčný, šikmý, „jedlová větvička“), zůstávají nám řady dosti atypických „zavěšených“ nešrafovaných trojúhelníků, které jsou ve své podstatě pouze částečně nespojitou vysekávanou klikátkou (obr. 11; 12:1). Absence šikmo šrafované výplně trojúhelníků na exempláři z Přemyšlení je celkem výjimečná, neboť se s nimi běžně setkáváme nejen u probíraného typu jehlic, ale i u podobně zdobených kruhových terčů a jazykovitě vykrojených plechů (cf. např. *Moucha* 2005, Taf. 60:1,1b, 96:1–2, 192:1,1a, 193:2,2a, 205:25).

Takový terč spolu s jazykovitým plechem byl ostatně součástí i hromadného nálezů se třemi veslovitými jehlicemi ze Starého Bydžova, který je považován za příklad depozita, složeného z předmětů, pocházejících z různých výrobních okruhů. Uvedené exempláře, spolu s párem stejně zdobených terčovitých záušnic, kolekcí drátěného šperku a sekerkou s lištami typu Salez (varianta C – cf. *Mayer* 1977,

**Obr. 19.** Rozšíření základních typů jehlic s roztepanou hlavicí. Z území Čech je doplněn nálezný veslovitý jehlice z Přemyšlení (P), Hradská, k. ú. Sedlec u Mšena (H) a dvou podobných exemplářů z dosud nepublikovaného velkého depotu z Turska (T). Podle Krause 1988 – zde i soupis lokalit

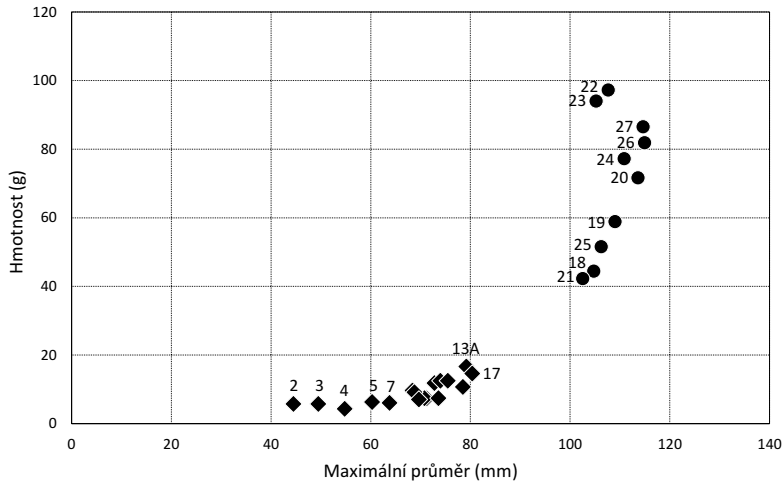


**Obr. 20.** Různé skupiny veslovitých a terčovitých jehlic podle tvaru roztepaných hlavic a výzdobných motivů. Doplněny exempláře z Přemyšlení (P), Hradská, k. ú. Sedlec u Mšena (H) a dvě jehlice z Turska (T). Podle Krause 1988 – zde i soupis lokalit



80) byly podle V. Mouchy (2011, 221, obr. 2) zhotoveny v některé z hornodunajských dílen, zatímco zbývající tři páry terčovitých záušnic představují nejspíše místní únětickou produkci. Poslední artefakt ze starobydžovského depotu, tedy tyčinkovitý náramek se zeslabenými konci, by pak měl pocházet z území severně od české kotliny.

Nabízí se tak určitá vzdálená podobnost mezi depotem ze Starého Bydžova a novým hromadným nálezem z Přemyšlení, který sice není ani zdaleka tak druhově rozmanitý (absence kruhového terče, jazykovitě vykrojeného plechu, terčovitých záušnic i sekerky), nicméně vedle již podrobně probírané jehlice se zdobenou veslovitou hlavicí obsahoval také dosti početný soubor kruhových šperků z vinutého drátu a garnituru otevřených, mírně oválných tyčinkovitých nápažníků či náožníků s lehce zeslabenými konci. A právě obě tyto kvantitativně nezanedbatelné kolekce v depotech nepříliš běžných ozdob činí



**Obr. 21.** Korelace mezi hmotnostmi a maximálním průměrem drátěných (kosočtverce) a tyčinkovitých (kolečka) ozdob z depotu. Čísla odpovídají pořadovým číslům v popisu nálezů; nečíslované kumulace kosočtverců zleva doprava: horní řada – č. 9, 15, 16, 14; dolní řada – č. 6, 11, 12, 10, 8, 13B

exemplářů (dva jsou vzájemně propojeny) z dvojitého vinutého drátu o maximálním průměru 1,6–2,3 mm s přeloženými konci (překryv cca  $\frac{1}{5}$  až  $\frac{1}{4}$  závitů). Jeden konec je vždy tvořen smyčkou, vzniklou přehnutím drátu, na druhém jsou pak oba dráty zahroceny a vzájemně zkrouceny; ve dvou případech došlo k jejich pozdějšímu rozvolnění (obr. 12:4,6,8–10; 13:1–2,4–5; 14:1A–B).

Maximální průměr drátěných šperků z Přemyslení se pohyboval v poměrně širokém rozmezí 44,5 až 80,4 mm (hmotnost po konzervaci: 4,3–16,6 g), takže se zdá pravděpodobné, že menší exempláře mohly sloužit jako vlasové ozdoby (záušnice) a větší coby náramky, případně výše na pažích nošené nápažníky, nebo i nánožníky (obr. 21:2–17). Ve starobydžovském depotu se sice nacházel soubor 16 vinutých kruhových ozdob z dvojitého drátu, doplněný o dva exempláře z jednoduchého silnějšího drátu s přeloženými konci (Moucha 1974, 265, obr. 5:3–11, 6:1–9), avšak jinak se drátěný šperk v Čechách v tomto nálezovém prostředí prakticky nevyskytuje. Nic na tom zásadně nemění ani hromadný nález pěti kruhových ozdob z dvojitého drátu na Hrádku u Čáslavi (okr. Kutná Hora) v roce 1890 či velmi problematický objev dvou kruhů z dvojitého drátu se svinutými zahrocenými konci, který byl učiněn někdy koncem 19. století na Zlíchově v Praze 5, navíc údajně na knovízském sídlišti (Moucha 2005, 102, 140, Taf. 56:4–8, 170:1–2).

O něco častěji se v Čechách s tímto drátěným šperkem setkáváme v hrobech, které jsou téměř výhradně zařaditelné do staršího období únětické kultury (cf. např. Polepy, okr. Kolín – Dvořák 1926, 43, tab. V:7, VI:6,8–9,13, VII:19, VIII:5,9,27, IX:5–6, X:4,12; Velké Žernoseky, okr. Litoměřice – Moucha 1961, 19–20, tab. IX:9). Mnohem hojnější je však v únětických hrobech na Moravě (Tihelka 1953, 260) a dále pak na starobronzových pohřebištích v širším podunajském prostoru, kde se běžně vyskytuje v kultuře straubinské, skupině Unterwölbling a na východě v kultuře nitranské (Hundt 1961, Karte 4; Moucha 1974, 265). V Podunají je jeho rozšíření kladeno do poměrně širokého intervalu od počátku starší doby bronzové po nástup střední doby bronzové (Ruckdeschel 1978, 167).

Směrem na severozápad od našeho území se kruhový drátěný šperk objevuje také v Sasku-Anhaltsku a dále severněji i v havolsko-oderské oblasti, kde už jej známe výhradně z depotů. Z obou nálezových kontextů, tedy hrobů i depotů, naopak pocházejí drátěné ozdoby z okolí dolnoslezské Wroclawi. Přesto je celkem jednoznačné, že největší objem nálezů těchto drátěných šperků souvisí s jižní oblastí únětické kultury (Bartelheim 1998, 62, Taf. 46:S5.1,S5.2, Karte 55, 143; obr. 22).

Zcela odlišný druh ozdob končetin představují mírně oválné, otevřené kruhové šperky s lehce zeslabenými konci, kterých bylo v depotu z Přemyslení celkem deset (obr. 14:2–4; 15:1–4; 16:1–3). Byly zhotoveny z tyčinek se zaoblenými nebo kolmo seříznutými konci, jejichž maximální průměr se ve středové části pohyboval mezi 6,0 a 9,4 mm a hmotnost kolísala v intervalu 44,5–97,3 g (po konzervaci). Vzhledem ke své velikosti (102,5–114,9 mm v delších osách) asi nesloužily jako náramky, ale spíše coby šperky nošené výše na pažích (nápažníky), případně nánožníky (obr. 21:18–27).

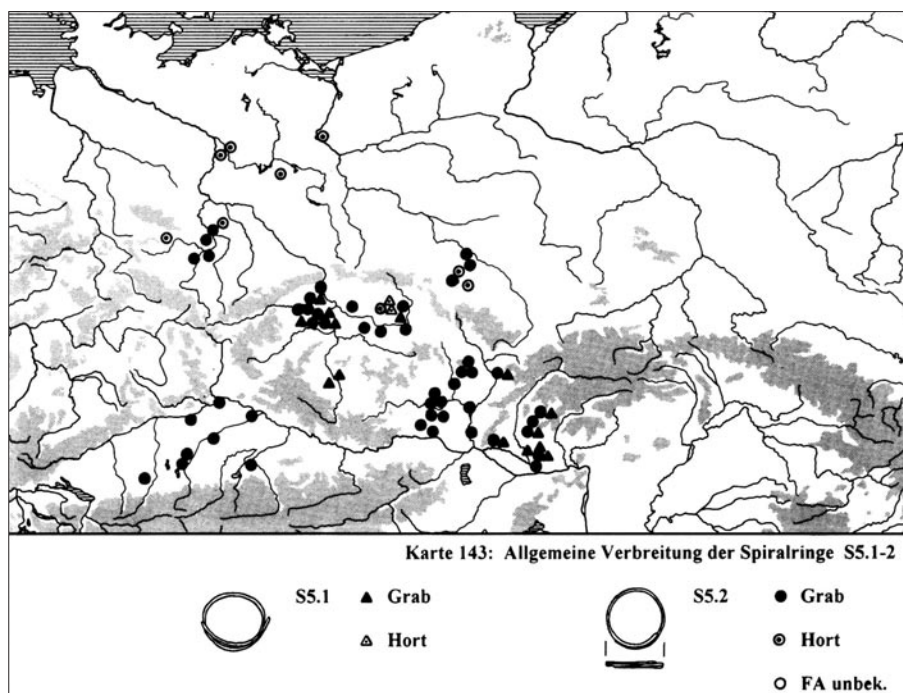
M. Bartelheim (1998, 57–58, Taf. 45:R2.2, Karte 50, 140; obr. 23) uvádí u tohoto typu („Massiver offener unverzierter Bronzearmring“) maximální rozměr 10–13 cm, průměr tyčinky uprostřed 1–1,5 cm a na

v kombinaci s veslovitou jehlicí hromadný nález z Přemyslení mimořádně zajímavým.

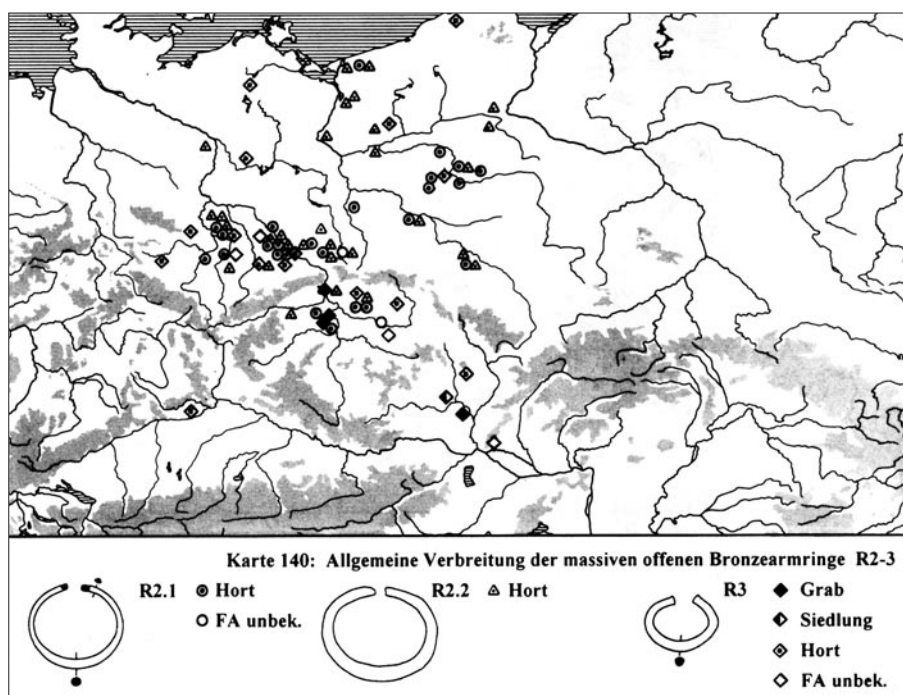
Celkem 17 drátěných kruhových šperků z Přemyslení se liší nejen velikostí (resp. průměrem), od níž se patrně odvíjela také jejich funkce (vlasová ozdoba, náramek, nápažník/nánožník? – cf. např. Tihelka 1953, 260), ale i rozdílnou konstrukcí, podle níž je můžeme rozdělit do dvou skupin. První tvoří šest kruhových ozdob ze silnějšího jednoduchého vinutého drátu o maximálním průměru 1,9–2,8 mm s přeloženými zahrocenými konci, přičemž překryv kolísá mezi zhruba  $\frac{1}{7}$  a  $\frac{1}{2}$  závitů (obr. 12:2–3,5,7; 13:3,6).

Do druhé skupiny můžeme zařadit zbývajících 11 kruhových

**Obr. 22.** Rozšíření vinutých ozdob z jednoduchého drátu s přeloženými konci (S5.1) a z dvojitého drátu se zkroucenými konci (S5.2). Podle Bartelheim 1998



**Obr. 23.** Rozšíření masivních litých otevřených ozdob končetin se zdobenými (R2.1), zúženými (R2.2) a vyhnutými konci (R3). Podle Bartelheim 1998



zeslabených koncích 0,5–1 cm, takže je zřejmé, že ozdoby z Přemyšlení patří mezi ty nejgracilnější. Část do této kategorie řazených „náramků“ je mnohem masivnějších (cf. např. předměty z depotů Milošice, okr. Louny či Soběnice, okr. Litoměřice – *Richlý* 1893, Tab. 35:7–8; *Pleinerová* 1966, obr. 32:5–6; *Moucha* 2005, Taf. 68:1, 69:2, 133:34–35) a počítat k nim by snad bylo možné i dnes ztracený jediný exemplář z depotu ze Starého Bydžova (*Moucha* 1974, obr. 4:4; 2005, Taf. 96:6, 98:6). Nejbliže k nálezům z Přemyšlení tak má soubor osmi relativně tenkých kruhů z významného depotu se dvěma zdobenými terči z Jizerního Vtelna, okr. Mladá Boleslav (*Moucha* 2005, 116, Taf. 194:5–10, 195:11–12) a patrně také jeden náramek (nápažník/nánožník?) z depotu v Kosově, okr. České Budějovice (*Moucha* 2005, 120, Taf. 208:8).

Čechy jsou prakticky nejjižnější oblastí výskytu těchto velkých ozdob končetin, které jsou hojně známy hlavně z hromadných nálezů v severní zóně únětické kultury, kde jsou datovány do jejího mladšího období (*Moucha* 1974, 284; 2011, 224; *Bartelheim* 1998, 58). Jedná se především o oblast středního Německa (cf. např. Ebendörfel, Kr. Bautzen; Derenburg, Kr. Wernigerode; Tarthun, Kr. Staßfurt; Treb-

bichau a. d. Fuhne, Kr. Köthen – Billig 1958, 95, Abb. 53:1–3; Brunn 1959, 55, 67–68, Taf. 11:1–2, 90:8–10, 92:1–6) a západního Polska (Bartelheim 1998, Karte 140:R2.2; obr. 23).

## DATOVÁNÍ

Při pokusu o bližší časové zařazení depotu z Přemyšlení se jako relativně nejspolehlivější záchytný bod přímo nabízí bohatě zdobená veslovitá jehlice, avšak ani datování těchto výrazných a poměrně výjimečných artefaktů není zcela jednoznačné, neboť nepochybně závisí na geografickém prostředí, v němž byly nalezeny. Proto nám nezbyvá, než se opřít především o zatím největší publikovaný nálezový celek s veslovitými jehlicemi z Čech, který navíc obsahoval i shodné drátěné šperky spolu s podobnou tyčinkovitou ozdobou končetin, a to o mnohokrát diskutovaný depot ze Starého Bydžova.

Při jeho první kompletní odborné publikaci dospěl V. Moucha (1974, 266–267) k závěru, že obsahuje nálezy různého stáří i provenience. Předměty původem ze středního, případně horního Podunají (kruhový zdobený terč, jazykovitě vykrojený zdobený plech, zdobené záušnice starobydžovského typu, jehlice s veslovitou hlavicí, drátěné šperky) zařadil do 2. stupně jihoněmecké doby bronzové (podle Christlein 1964), který synchronizoval se starším obdobím únětické kultury v Čechách (fáze 2. starounětická, 3. středoúnětická a 4. předklasická). Tyčinkovitý oválný náramek, pocházející patrně ze středního Německa, nejspíše domácí napodobeninu terčovitě záušnice a zřejmě i sekerku typu Salez, která se objevuje v saských depotech i v Podunají, pak V. Moucha datoval do 3. stupně Christleinova třídění, tedy do klasické (5.) fáze únětické kultury. Celý starobydžovský depot pak měl být uložen do země právě v klasické fázi, přičemž kolekce předmětů podunajského původu mohla představovat jakési „staré zboží“, dostávající se na naše území až v této době spolu s výrazným nárůstem přísunu alpské měděné suroviny.

Později však autor částečně reviduje svůj původní názor, a to nikoliv v otázce provenience nálezů, ale co se týče jejich datování, když všechny řadí do stupně Br A1 v původním Reineckově pojetí, jenž by měl korespondovat s jeho klasickou fází české únětické kultury (Moucha 2005, 7, 157–158, Abb. 1; 2011; obr. 24). Tímto překvapivě fundamentalistickým chápáním, kterým se rozešel se synchronizacemi, obecně akceptovanými v zahraničním badatelském prostředí (cf. např. Krause 2003, Abb. 21–23; Ernée – Müller – Rassmann 2009, Abb. 38; obr. 25), ovšem vnesl do relativní chronologie české starší doby bronzové značný chaos. Vynikající vědecká erudice V. Mouchy, coby předního znalce únětické kultury, vedla bohužel také k nekritickému převzetí jeho chronologické tabulky do posledního kompendia českého pravěku (Archeologie pravěkých Čech 5 – cf. Jiráň ed. 2008, 28–30, tab. 1) a tím na mnoho let i k její kodifikaci, což i přes částečně vysvětlující doprovodný text může snadno způsobovat zmatek, a to zejména v hlavách adeptů archeologie či u méně zkušených začínajících kolegů.

V našem jižním a jihozápadním sousedství se sice veslovité jehlice vyskytují převážně ve stupni Br A1, avšak v časově odpovídajícím prostředí starší únětické kultury v Čechách, kdy se ještě neobjevují depoty a i v hrobech je mědi jen symbolické množství (převážně pouze drobné šperky – vlasové ozdoby, spirálky apod.), s nimi nelze počítat vůbec. Deponování měděných/bronzových předmětů i výrazný nárůst počtu kovových milodarů v hrobech nejspíše souvisí až s počátkem masivního přílivu alpské měděné suroviny, který byl zprostředkován podunajským kulturním okruhem a směřoval přes jižní Čechy do centra únětické kultury od nástupu její mladší, tedy klasické fáze (Br A2).

	Reinecke 1924		Moucha 1961, 1963, 1982			Horte	Pleinerová 1966–1967	Bartelheim 1998		
1600	B1 Holste 1939	LOCHHAM	mittlere Bronzezeit		ältere Hügelgräberkultur	+				
1700	A2	TRASSEM LANGQUAID TINSDAHL	Altbronzezeit	jüngere Periode der AK	6. Nachklass AK	+	III	jüngere AK	3	
1800										
2000	A1	GAU-BICKELHEIM NEUNHEILIGEN	Frühbronzezeit		5. Klass AK	+				
2300			spätes Äneolithikum	ältere Periode der AK	4. Vorklass AK	–	II	ältere AK	2	
					3. Mittel AK	–				
					2. Alt AK	–	Ia Ib			1
					1. Proto AK	–				

Obr. 24. Synchronizace Reineckových stupňů s vývojem únětické kultury v Čechách. Podle Moucha 2005

v. Chr.	Horizonte der metallurgischen Entwicklung		Kraus 2006	Zich 1993	B ö h m e n (nach Moucha 2005)					Süddeutsch.		
	Krause 2003	Aunjetitzer Kultur Rassmann 2005			Moucha 1961; 1963; 1982	Horte	Pleinerová 1966-1967	Bartelheim 1998	Ruckd. 1978	Möslein 1997		
1500					ältere Hügelgräberkultur		mittlere Bronzezeit	+			A2c	FB IIIb
1600			B0?									
1700	H IV	H IV	A3									
1800		Kläden		5	6. Nachklass. AK		Altbronzezeit	+			A2b	FB IIIa
1900	H III	Helmsdorf	A2		jüngere Periode der AK		III		jüngere AK	3		
2000		Leubingen		4	5. Klassische AK		Frühbronzezeit	+			A2a	FB IIb
2100	H II	Melz II	A1	3	4. Vorklass. AK			—	II		A1b	FB IIa
2200	H I	Kyhna	A0	2	3. Mittel AK	ältere Periode der AK	spätes Äneolithikum	—			A1a	FB I
		Gross Schwechten		2	2. Alt AK			—	ältere AK			
				1	1. Proto AK ab ca. 3.000 v. Chr.			—	la lb	1		

**Obr. 25.** Srovnávací chronologická tabulka pro únětickou kulturu v Čechách a starší dobu bronzovou ve středním a jižním Německu. Podle Ernée – Müller – Rassmann 2009 (upraveno)

První podunajské předlohy velkých jehlic s veslovitou hlavicí, ale i zdobených kruhových terčů, případně jazykovitých plechů či terčovitých záušnic, se tak mohly na našem území objevit nejdříve v samém závěru stupně Br A1 nebo počátkem stupně Br A2. Vedle pravděpodobného původního přímého importu starších, v Podunají již „výběhových“ artefaktů, nelze ovšem vyloučit ani „ideovou“ inspiraci, kdy poptávka lokálních vládců a dalších privilegovaných jedinců po nedostatkovém „luxusním zahraničním zboží“ přiměla místní únětické metalurgicko-kovotepecké dílny, aby je více či méně úspěšně napodobovaly. Konkrétně v případě českých veslovitých jehlic s jejich relativně nepřiliš variabilními výzdobnými motivy bez přesnějších analogií v domovském Podunají se to zdá dosti pravděpodobné. Jediné jiné logické vysvětlení by totiž bylo, že nějaká podunajská dílna vyráběla na zakázku specificky zdobené „starobyzdžovské“ veslovité jehlice výhradně pro export do české kotliny, a to navíc v době, kdy tam již prakticky vyšly z módy.

Předvedenou, morfologicky i výzdobně značně kompaktní, „českou skupinu“ veslovitých jehlic můžeme tedy klást do období Br A1/2, resp. Br A2, tedy především do mladší (klasické) fáze únětické kultury, kam dozajista náležejí také všechny související depoty, včetně toho zde nově publikovaného z Přemyšlení.<sup>4</sup>

## ZÁVĚR

V létě 2008 byl při rozsáhlém záchranném archeologickém výzkumu na katastru obce Přemyšlení (okr. Praha-východ), vyvolaném plánovanou výstavbou nové obytné čtvrti a realizovaném ÚAPPSC, objeven depot měděných/bronzových předmětů z období únětické kultury (obr. 1–3; 6–8). V jeho sousedství byly ve zkoumaných liniích budoucích komunikací prozkoumány také tři malé kumulace (A–C) většinou rovněž starobronzových kostrových hrobů, o jejichž případném vztahu k depotu se však můžeme pouze dohadovat (obr. 4–5).

<sup>4</sup> Depot z Turska nebyl sice doposud podrobněji analyzován a publikován, ale podle odborné veřejnosti známého širokého spektra zastoupených předmětů, včetně naprosto unikátních slitků měděné suroviny, která se tu poprvé objevila v únětickém depotu a navíc společně s nákrčníkovitými hřivnami, můžeme s jeho datováním do klasické fáze únětické kultury (Br A2) celkem spolehlivě počítat.

Publikovaný depot, uložený zřejmě původně v nějakém organickém obalu, takže při odkryvu působil dojmem značně kompaktního „balíčku“ (obr. 9), má ve srovnání s ostatními únětickými hromadnými nálezy poměrně neobvyklé složení (obr. 10). Obsahoval jehlice s roztepanou zdobenou veslovitou hlavicí (obr. 11; 12:1), 6 kruhových šperků z vinutého jednoduchého drátu s přeloženými zahrocenými konci (obr. 12:2–3,5,7; 13:3,6), 11 kruhových šperků z dvojitého vinutého drátu s přeloženými konci (jeden konec je vždy tvořen smyčkou, vzniklou přehnutím drátu, na druhém jsou pak oba dráty zahroceny a vzájemně zkrouceny; ve dvou případech došlo k jejich pozdějšímu rozvolnění, dva exempláře jsou vzájemně propojeny – obr. 12:4,6,8–10; 13:1–2,4–5; 14:1A–B) a 10 mírně oválných otevřených tyčinkovitých ozdob s lehce zúženými konci (obr. 14:2–4; 15:1–4; 16:1–3).

Funkce velké zdobené veslovité jehlice, coby luxusního spínadla oděvu, je celkem zřejmá a drátěné šperky v závislosti na svém průměru (44,5–80,4 mm) mohly sloužit jako vlasová ozdoba, náramek, nápažník, případně i náožník (obr. 21:2–17). Celkově větší (102,5–114,9 mm) a hmotnější otevřené tyčinkovité ozdoby lze nejspíše považovat za nápažníky či náožníky (obr. 21:18–27).

Jehlice se zdobenou veslovitou hlavicí se v české únětické kultuře objevují poměrně vzácně (dosud je známo pouze 7 exemplářů: Starý Bydžov – 3 ks; Tursko /nepublikováno/ – 2 ks; Sedlec u Mšena – 1 ks; Přemyšlení – 1 ks; obr. 17–18) a jejich původ i největší rozšíření musíme hledat v širší podunajské oblasti (obr. 19–20), kde jsou obvykle řazeny do průběhu stupně Br A1 (Ruckdeschel 1978). Rovněž drátěný šperk, byť se s ním můžeme v menší míře setkat i v severnějších oblastech, má těžiště svého výskytu v Podunají a obecně v jižním okruhu únětické kultury, a to prakticky po celou starší dobu bronzovou (obr. 22). Naproti tomu větší otevřené tyčinkovité nápažníky/náožníky jsou charakteristické spíše pro severní únětickou oblast. Nalézají se zde zejména ve středoněmeckých depotech, datovaných do mladoúnětického období (obr. 23).

Vezmeme-li v úvahu předpokládané počáteční opoždění vývoje v únětické oblasti oproti surovinově saturovanějšímu, a tedy rovněž metalurgicky vyspělejšímu, prostředí ve středním a horním Podunají, pak by bylo možné datovat veslovité jehlice z Čech, a tím pádem i související depoty, až na úplný závěr staršího únětického období (tj. stupně Br A1), resp. do průběhu mladší únětické kultury (Br A2). Aplikujeme zde modifikované Reineckovo třídění, používané dnes běžně v okolních německy mluvících zemích (obr. 25), nikoliv ortodoxní pojetí V. Mouchy (2005, 7, Abb. 1; Jiráň ed. 2008, tab. 1; obr. 24), který klasickou fázi únětické kultury v Čechách synchronizoval se stupněm Br A1.

Vzájemně si velmi blízká výzdoba českých veslovitých jehlic, vytvářejících tak specifickou samostatnou skupinu, nemá v Podunají zcela přesné analogie, byť je zdejšími exempláři nepopíratelně inspirována. Nelze proto zcela vyloučit, že by většina našich nálezů mohla již pocházet z místních únětických dílen (dílny?), které v pozdější době relativní hojnosti kovové suroviny v klasickém období napodobovaly starší, vzdálené („exotické“) předlohy, přičemž vytvořily charakteristický lokální výzdobný motiv (obr. 17–18). Ten někdy mohl být i částečně zjednodušený, jak ukazuje náhrada standardních šikmo šrafovaných trojúhelníků méně obvyklými vysekávanými klikatkami u jehlice z Přemyšlení (obr. 11; 12:1).

## LITERATURA

- Baloun, L. 2010: Zdiby, k. ú. Přemyšlení, okr. Praha-východ. In: M. Lutovský a kol., Terénní výzkumy Ústavu archeologické památkové péče středních Čech v letech 2007 a 2008, Archeologie ve středních Čechách 14, 1021–1022.
- Baloun, L. 2012: Nové doklady neolitického a eneolitického osídlení v Přemyšlení, okr. Praha-východ, Archeologie ve středních Čechách 16, 649–656.
- Bartelheim, M. 1998: Studien zur böhmischen Aunjetitzer Kultur – Chronologische und chorologische Untersuchungen, Teil 1–2. Universitätsforschungen zur prähistorischen Archäologie, Band 46. Bonn.
- Billig, G. 1958: Die Aunjetitzer Kultur in Sachsen. Katalog. Leipzig.
- Brunn, W. A. v. 1968: Mitteldeutsche Hortfunde der jüngeren Bronzezeit. Berlin.
- Čiháčková, L. 2010: Zdiby, okr. Praha-východ. In: M. Lutovský a kol., Terénní výzkumy Ústavu archeologické památkové péče středních Čech v letech 2007 a 2008, Archeologie ve středních Čechách 14, 1023.
- Dvořák, F. 1926: Pohřebiště únětické kultury v Polepech u Kolína, Památky archeologické 35, 22–45.
- Ernée, M. – Müller, J. – Rassmann, K. 2009: Ausgrabung des frühbronzezeitlichen Gräberfeldes der Aunjetitzer Kultur von Prag-Miškovice. Vorläufige Auswertung und erste Ergebnisse der naturwissenschaftlichen Untersuchungen: <sup>14</sup>C-Daten und Metallanalysen, Germania 87, 355–410.
- Gallay, M. 1970: Die Besiedlung der südlichen Oberrheinebene in Neolithikum und Frühbronzezeit. Badische Fundberichte, Sonderheft 12.

- Hájek, L. 1954: Jižní Čechy ve starší době bronzové, *Památky archeologické* 45, 115–192.
- Honza, J. 1893: O nálezu bronzů u Starého Bydžova, *Památky archeologické* 16, 93–96.
- Hundt, H. J. 1961: Beziehungen der „Straubinger“ Kultur zu den Frühbronzezeitkulturen der östlich benachbarten Räume. In: Kommission für das Äneolithikum und die ältere Bronzezeit Nitra 1958. Bratislava, 145–176.
- Christlein, R. 1964: Beiträge zur Stufengliederung der frühbronzezeitlichen Flachgräberfelder in Süddeutschland, *Bayerische Vorgeschichtsblätter* 29, 25–63.
- Jiráň, L. ed. 2008: *Archeologie pravěkých Čech 5. Doba bronzová*. Praha.
- Krause, R. 1988: Die endneolitischen und frühbronzezeitlichen Grabfunde auf der Nordstadterrasse von Singen am Hohentwiel. Stuttgart.
- Krause, R. 2003: Studien zur kupfer- und frühbronzezeitlichen Metallurgie zwischen Karpatenbecken und Ostsee. *Vorgeschichtliche Forschungen* 24. Rahden/Westfalen.
- Kubach, W. 1977: Die Nadeln in Hessen und Rheinhessen. *Prähistorische Bronzefunde* XIII/3. München.
- Mayer, E. F. 1977: Die Äxte und Beile in Österreich. *Prähistorische Bronzefunde* IX/9. München.
- Moucha, V. 1961: Nálezy únětické kultury na Lovosicku. *Fontes Archaeologici Pragenses* 4. Pragae.
- Moucha, V. 1974: Starobronzový hromadný nález ze Starého Bydžova, *Památky archeologické* 65, 241–277.
- Moucha, V. 2005: Hortfunde der frühen Bronzezeit in Böhmen. Praha.
- Moucha, V. 2011: Poznámky k starobronzovému depotu ze Starého Bydžova, *Archeologie ve středních Čechách* 15, 217–226.
- Moucha, V. – Waldhauser, J. 2010: Únětická veslovitá jehlice z Hradska na Mělnicku, *Archeologie ve středních Čechách* 14, 71–77.
- Pleinerová, I. 1966: Únětická kultura v oblasti Krušných hor a jejím sousedství I, *Památky archeologické* 57, 339–458.
- Richlý, H. 1893: Die Bronzezeit in Böhmen. Prag.
- Rochna, O. 1965: Verzierte Scheiben- und Ruderkopfnadeln der frühen Bronzezeit aus Manching, *Germania* 43, 295–319.
- Ruckdeschel, W. 1978: Die frühbronzezeitlichen Gräber Südbayerns. Ein Beitrag zur Kenntnis der Straubinger Kultur. *Antiquitas* 2/11. Bonn.
- Schmidt, V. 1895: *Archaeologický výzkum „Údolí Svatojiřského“ a okolí. Hroby se skrčenými kostrami u Dřínova blíže Zlonic*, *Památky archeologické* 16, 719–738.
- Sklenář, K. 2010: „Velikolepé obětiště a pohřebiště pohanské“ (Přemyšlení: nekrolog význačné lokality 19. století), *Archeologie ve středních Čechách* 14, 7–28.
- Sklenář, K. 2011: Pravěké a raně středověké nálezy v Čechách do roku 1870. *Pramenná základna romantického období české archeologie. Fontes Archaeologici Pragenses* 36. Pragae.
- Smejtek, L. 2017: Přemyšlení (okr. Praha-východ) – depot výrobků. In: O. Chvojka – L. Jiráň – M. Metlička a kol., *Nové české depoty doby bronzové. Hromadné nálezy kovových předmětů učiněné do roku 2013. České Budějovice – Praha – Plzeň*, 46.
- Smejtek, L. – Lutovský, M. – Miličák, J. 2013: *Encyklopedie pravěkých pokladů v Čechách*. Praha.
- Tihelka, K. 1953: Moravská únětická pohřebiště, *Památky archeologické* 44, 229–328.

## An Únětice hoard from Přemyšlení, Prague-East District

In the summer of 2008 a hoard of bronze/copper objects dating from the period of the Únětice culture was discovered during an extensive rescue excavation in the cadastral area of Přemyšlení (Prague-East District, Fig. 1–3; 6–8). In its vicinity, three small accumulations (A–C) of predominantly Early Bronze Age graves were excavated in lines of future roads, but their possible relationship to the hoard is only speculative (Fig. 4–5).

The published hoard was originally probably placed in an organic case so it created the impression of a really compact 'packet' when it was unearthed (Fig. 9). Its composition in comparison to other Únětice mass finds is quite extraordinary (Fig. 10). It contained a pin with a hammered decorated oar-shaped head (Fig. 11; 12:1), 6 round pieces of jewellery made from single wound wire with folded pointed ends (Fig. 12:2–3,5,7; 13:3,6), 11 round pieces of jewellery made from double wound wire with folded ends (in all cases, one of the ends consists of a loop created by folding the wire and at the other end, the wires are pointed and braided; in two cases, they later untangled, but two specimens are still mutually connected – Fig. 12:4,6,8–10; 13:1–2,4–5; 14:1A–1B) and 10 slightly oval open rod-shaped decorations with slightly thinned ends (Fig. 14:2–4; 15:1–4; 16:1–3). The function of the oar-shaped pin as a dress fastener is quite obvious and the wire jewellery, depending on its diameter (44.5–80.4 mm) could have served as a hair accessory, a bracelet, an armband, or possibly an anklet (Fig. 21:2–17). The rather large (102.5–114.9 mm) and more massive open rod-shaped decorations can most probably be regarded as armbands or anklets (Fig. 21:18–27).

Pins with decorated oar-shaped heads are rather rare in the Bohemian Únětice culture (at the time being, only 7 specimens are known: Starý Bydžov – 3 pcs; Tursko /unpublished/ – 2 pcs; Sedlec u Mšena – 1 pc; Přemyšlení – 1 pc; Fig. 17–18) and their origin and most intensive distribution must be sought in the wider geographic area of the Danube region (Fig. 19–20), where they are usually dated to the course of Br A1 (Ruckdeschel 1978). The occurrence of wire jewellery also concentrates in the Danube region or, generally speaking, in the southern zone of the Únětice culture, practically throughout the whole Early Bronze Age (Fig. 22). In contrast to this, larger open rod-shaped armbrands/anklets are rather characteristic of the northern Únětice zone. They especially occur in hoards of central Germany which are dated to the Late Únětice period (Fig. 23).

If we take into account the presumed delay in cultural development in the Únětice zone in comparison to the central and upper Danube regions, which were better supplied with raw materials and therefore metallurgically more advanced, then the oar-shaped pins in Bohemia as well as hoards containing them could be dated to the very end of the early Únětice period (i.e. Br A1), or possibly to the time of the late Únětice culture (Br A2). In this description, we apply modified Reinecke's classification, which is currently commonly used in neighbouring countries (Fig. 25), and not the orthodox concept of V. Moucha (2005, 7, Abb. 1; Fig. 24), who synchronized the classical phase of the Únětice culture in Bohemia with Br A1.

The decorative patterns on Bohemian oar-shaped pins are similar to each other but form a distinct specific group which has no exact analogies in the Danube region. Still, the inspiration unambiguously came from there. Therefore, it cannot be ruled out that some Bohemian finds were manufactured in local Únětice workshops (just one workshop?) which, during the later period of relative abundance of the metal in the classical Únětice period, occasionally copied earlier, distant ('exotic') models, whereas the craftsmen created a characteristic local decorative pattern (Fig. 17–18). The scheme was sometimes simplified as it is also obvious from the replacement of standard slantwise hatched triangles by less common inserted zigzag patterns on the Přemyšlení pin (Fig. 11; 12:1).

(English by Jan Machula)

**Fig. 1.** Location of the find

**Fig. 2.** Geomorphological conditions in the wider surroundings of the hoard's findspot are best visible on a shaded map

**Fig. 3.** The hoard's findspot is marked with a circle in a detailed aerial photograph showing the newly developed residential area. The rectangle demarcates the approximate area of the Přemyšlení brick factory with extraordinarily rich archaeological heritage, which was in operation between 1830 and 1940.

**Fig. 4.** Plan of some of the excavated roads including archaeological features and the hoard's findspot (marked with an arrow). A – 2 inhumation graves; B – group of 4 inhumation graves; C – group of 4 inhumation graves

**Fig. 5.** Detail of the excavation situation in the immediate vicinity of feature 4424 with the hoard

**Fig. 6.** Field documentation of the excavation wall with detected feature 4424 (hoard) in superposition with later feature 4423

**Fig. 7.** Excavation wall with several decorations from the hoard which were accidentally discovered during the cleaning of the profile (marked with an arrow)

**Fig. 8.** Hoard exposed in the excavation wall

**Fig. 9.** Detail of the hoard, originally probably placed in an organic case

**Fig. 10.** Assemblage consisting of copper/bronze jewellery which were deposited together

**Fig. 11.** Pin with a decorated oar-shaped head from the hoard

**Fig. 12–16.** Copper/bronze objects from the hoard (the numbers after the equal sign correspond to the ordinal numbers in the description of finds)

**Fig. 17.** Other published finds of decorated oar-shaped pins from Bohemia

**Fig. 18.** Tursko, Prague-West District. Two oar-shaped pins from unpublished hoard

**Fig. 19.** Distribution of basic types of pins with hammered heads. When it comes to the territory of Bohemia, the finds of oar-shaped pins from Přemyšlení (P), Hradsko (H) and two similar specimens from a large and so-far unpublished hoard found at Tursko (T) are added. After Krause 1988, whose study also includes a list of sites

**Fig. 20.** Various groups of oar-shaped and disc-shaped pins based on the shape of their hammered heads and decorative patterns. After Krause 1988, whose study also includes a list of sites

**Fig. 21.** Correlation between the weight and maximum diameter of wire (diamond symbols) and bar-shaped (circles) decorations from the hoard

**Fig. 22.** Distribution of single-wire wound decorations with folded ends (S5.1) and double-wire decorations with twisted ends (S5.2)

**Fig. 23.** Distribution of massive cast open limb decorations with decorated (R2.1), thinned (R2.2) and bent out ends (R3)

**Fig. 24.** Synchronization of Reinecke's stages with the development of the Únětice culture in Bohemia. After Moucha 2005

**Fig. 25.** Comparative chronological chart for the Únětice culture in Bohemia and the Early Bronze Age in central and southern Germany. After Ernée – Müller – Rassmann 2009 (modified)