

## Drobné keramické artefakty ze sídliště kultury s vypíchanou keramikou ve Mšeně, okr. Mělník\*

Milan Lička

Terénní archeologický výzkum sídliště kultury s vypíchanou keramikou (VpK) ve Mšeně (okr. Mělník; obr. 1), který proběhl v 60. až 80. letech minulého století, je postupně vyhodnocován a publikován. Naposledy to byla práce, která komplexně, tj. v součinnosti s řadou přírodovědných disciplín a specializací, pojednala o hromadném pohřbu v zásobní jámě na straně jedné a o keramice starší etapy vývoje VpK na straně druhé, jmenovitě o keramice nálezového horizontu Mšeno I (Lička 2016 – zde jsou uvedeny údaje o lokalitě a o průběhu a okolnostech výzkumu a o dosavadních výsledcích). Tématem dnešního příspěvku jsou drobné keramické artefakty, které se většinou netěší zvláštní badatelské pozornosti, a to z pochopitelných důvodů. Jsou příliš malé, hůře rozpoznatelné a (tím) relativně málo početné. Ve vzdálenější minulosti se jim podrobněji věnoval ve středoevropském kontextu snad jen D. Kaufmann (1976, 65–66), a to na základě nálezů spjatých s kulturou s vypíchanou keramikou pocházejících z oblasti řeky Sály. Pro rozpoznání funkce některých drobných keramických artefaktů kultury nálevkovitých pohárů, tentokrát na základě sledování způsobů obroušení jejich hran, má značný význam práce, která vyšla ve stejném roce (Modderman – Bakker – Heidinga 1976) jako shora citované dílo. U nás to byl S. Vencl (1980, 528–530), který myšlenku posledně jmenovaných autorů uvedl do odborné literatury a aplikoval ji na další příklady z období pravěku a mladších období. K zviditelnění a interpretaci drobných keramických útvarů vyrobených ze střepů nádob přispěli později i další autoři, každý s akcentací na jiné znaky vedoucí k novým interpretačním možnostem (Lička et al. 1999, 4–7; Zápotocká – Zápotocký 2014).

Drobné keramické artefakty se ve Mšeně našly v sídlištních objektech v naprosté většině datovaných do mladšího stupně (48 ks) a v menší míře do staršího stupně VpK (6 ks). Z celkového počtu 54 ks osm náleží miniaturním předmětům vytvarovaným z hlíny a následně vypáleným: korálkům (7 ks) a kuličky (analogické kulovité korále VpK pocházejí např. z nepříliš vzdálených Horek nad Jizerou – Davidová 2009, 35, obr. 44:7–10). Ty první uvedené zřejmě byly určeny k sestavení náhrdelníků. Je s podivem, že velikostí tak nepatrné předměty byly během exkavace rozpoznány a vyzvednuty. Přesněji, běžnými exkavačními technikami jsou málokdy zachytitelné, na rozdíl od někdy se vyskytujícími relativně velkých, 2–3 cm dlouhých válcovitých hlíněných korálů, které byly objeveny ve větším počtu v jednom objektu na sídlišti kultury s vypíchanou keramikou v Plotištích nad Labem (Kruta – Lička 2000, 34, cat. n° 26).

Zbývající kusy (46) představují předměty vytvořené ze zlomků rozbitých keramických nádob, až na tři nebo čtyři výjimky kategorie zboží JMN. Mají tvar převážně kruhovitý, v menší míře trojúhelníkovitý, a jen výjimečně jazykovitý, případně jiný: čtvercovitý (obr. 2:5), hranatý (obr. 2:22,26), polo-trojúhelníkovitý (obr. 2:21), půlkruhovitý (obr. 2:36), nepravidelně kruhovitý (obr. 2:41) a obecně oblý u malých zlomků (Lička 2018, tab. LVIII:12). Podle jejich tvarů, absence nebo prezence provrtu, míry a způsobu opracování a též míry celistvosti se dá u mnohých odhadnout jejich výrobní stádium a původní funkce. Ukazuje se, že funkce zmíněných artefaktů v těch šťastnějších případech je v zásadě ryze utilitární (předmět jako nástroj), nebo ozdobný (předmět jako ozdobný závěsek), přičemž ani spojení obou zcela rozdílných funkcí nelze někdy vy-



Obr. 1. Mšeno, okr. Mělník. Poloha lokality na mapě Čech

\* Kolegovi PhDr. Miloši Vávrovi, CSc. (\* 7. 9. 1948) k jeho životnímu jubileu.

loučit. Stejně tak nelze vyloučit ani jejich výklad jako dětských hraček nebo pokusných výtvořků dětí zkoušejících své dovednosti.

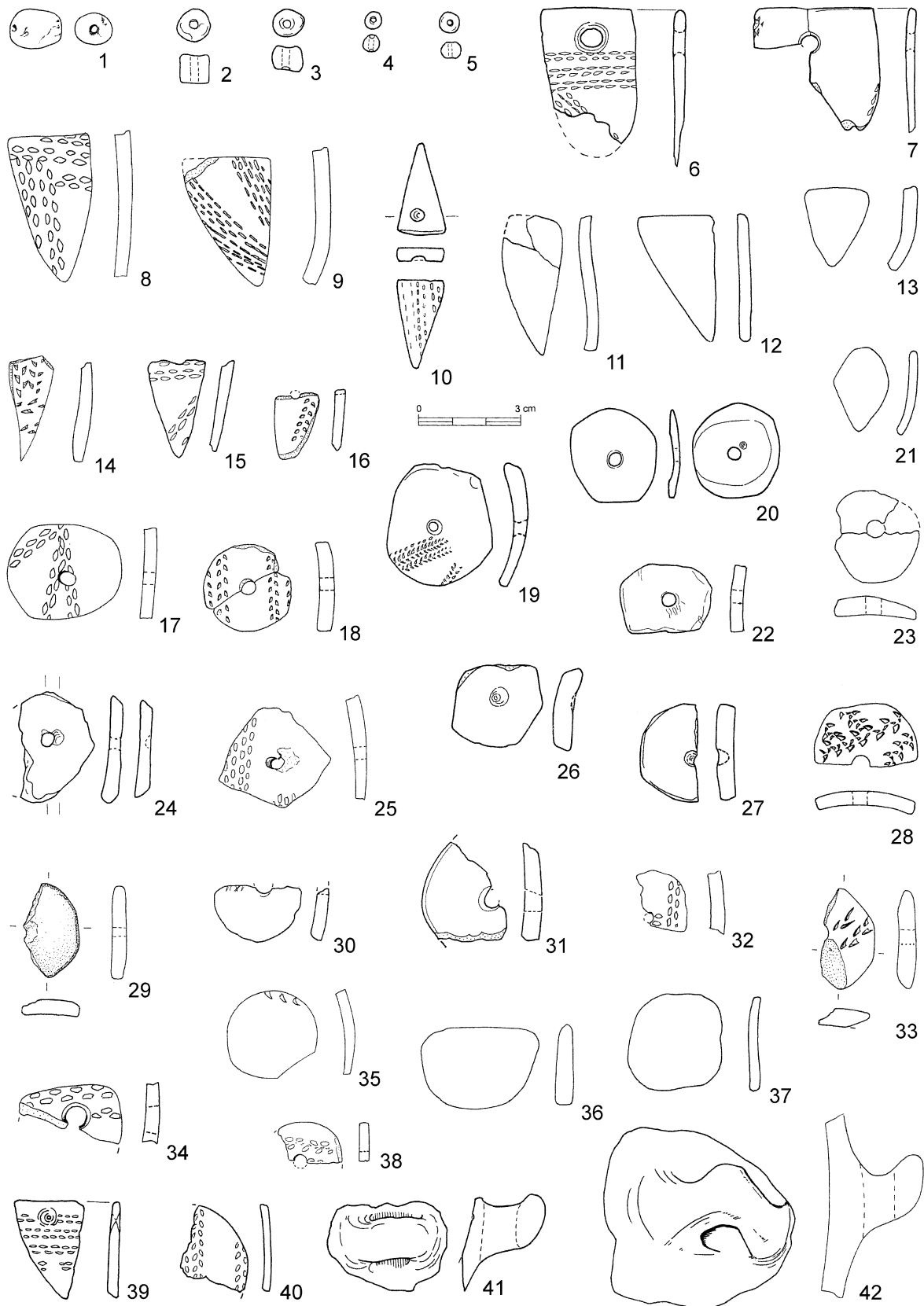
Nejpočetnější zastoupení tak vykazuje keramický kotouč, který pravděpodobně má funkci přeslenu (nejméně 21 ks, včetně polotovarů, přičemž není vždy zřejmé, zda absence provrtu znamená polotovar nebo naopak hotový nástroj jiné funkce, používaný jako pomůcka k úpravě povrchu nádob), tj. artefakt kruhovitěho tvaru a v hotovém stadiu opatřený středovým provrtem a zbrošenými boky (např. *obr. 2:17,20,22,23*). Takováto interpretace je snad umocněna i skutečností, že jiné možné setrvačnické vřeten, uhnětené z hlíny nebo vybrošené z kamene, tj. z materiálů, které jediné odolaly místnímu agresivnímu prostředí, na lokalitě zcela absentují. Drobné artefakty tohoto druhu bývají na sídlišťích kultury s vypíchanou keramikou zastoupeny také nejčastěji (viz např. *Kaufmann 1976*, 65, Taf. 54:1–15). Nejpočetnější složku drobných předmětů tvoří i v jiných kulturně srovnatelných oblastech, např. v jednom zkoumaném úseku neolitického sídliště v Karanovu se jich našlo 248 ks (*Kānčeva-Ruseva 2005*, 248, Taf. 178:6–15). V neolitických kulturách přinejmenším střední Evropy jsou interpretovány především jako přeslenu (např. *Grömer 2006*, 180, Abb. 5).

Dalšími jednoznačnými nástroji jsou dva formálně velmi podobné, ale využitím jiné pracovní plochy rozdílné keramické předměty. První reprezentuje střepe s vodorovným ouškem, pocházející z nádoby typu putny (*obr. 2:41*). Stěnová partie střepe je olámaná do nepravidelného oválu a na části obvodu i uměle zaostřená. A dále, koncová oblá ploška lehce zvednuté terminální části ouška je výrazně, nepochybně druhotným používáním ohlazená. Z toho lze soudit, že se může jednat o nástroj typu hladítka. Podobně se to má s dalším nástrojem, který byl rovněž vytvořen ze zlomku stěny putny. Představuje jej nepravidelně kruhovitý střepe s vodorovným ouškem nahoru zvednutým, jehož vnitřní plocha v úzkém pásu o šířce asi 10 mm při dvou protilehlých stranách nese výrazné stopy plošného zbrošení (*obr. 2:42*). Boky má pouze olámané, nezbrošené. Se značnou pravděpodobností se jedná rovněž o vyhlazovací nástroj, který byl svou vnitřní plochou používán k úpravě (vyhlazování či zbrošování) povrchu nepřilíš tvrdého předmětu, např. nádoby v měkkém nebo koženém stavu. Svazky jemných paralelních rýžek, orientované různými směry, viditelné pod lupou na vnitřní, lehce konkávně tvarované ploše původního střepe, jsou toho rovněž dokladem. Ouško pak mělo funkci rukojeti/držáku. Tímto detailem, lokalizací pracovní plochy, se nástroj liší od předcházejícího artefaktu. Obdobným předmětům, vyrobeným sekundárním dotvarováním boků střepe, v tomto případě i opatřených převážně rohatým ouškem, je přisuzována funkce hrnčířského hladítka/škrabadla či čepele (*Janák 1997*, 11, 12, kde je uvedena starší literatura), nebo tkalcovského závaží (*Lichardus – Vladár 1970*, 389). V prostoru Moravy a přilehlých územích se tyto předměty mají objevovat od přechodu starého a mladého stupně MMK (*Janák 1997*, 17).

O nástroji, ale jiného použití, se dá rovněž uvažovat u zlomku trojúhelníkovitého tvaru, pocházejícího ze stěny nádoby (*obr. 2:14*). Jeho značně úzká špice je z obou stran zbrošená, takže působí dojmem, že mohla být používána jako ostří dlátka při aplikaci na relativně měkké hmoty (např. jako kolek k výzdobě keramiky?).

Jiné opracované zlomky ve tvaru půloblouku (*obr. 2:36*) nebo přechodné formy mezi čtvercem a kruhem (*obr. 2:37*) mohou představovat hotové nástroje určené k dokončování stěn nádob nebo k obdobným pracovním úkonům, které vyžadují škrabání, analogické, jaké byly zjištěny např. na sídlišťích v Karanovu (*Kānčeva-Ruseva 2005*, 249, Taf. 178:17–20). S nimi mohou funkčně souviset i další drobné keramické artefakty, tentokrát široce trojúhelníkovitého tvaru, s rovnými stranami nebo často s nejméně jednou konvexně formovanou stranou (*obr. 2:8,9,11,13*), nebo zčásti trojúhelníkovitého tvaru (*obr. 2:21*) či podobného tvaru, a to vždy bez provrtu. Rozumí se za předpokladu, že nejde o polotovary závěsků, které měly být následně opatřeny provrty. Vedle zmíněných analogií podobné kusy např. pocházejí z vypíchaných sídlišť Grana, Merseburg a Deersheim (*Kaufmann 1976*, Taf. 54: 16, 17, 28). Mezi diagnostické znaky, které napomáhají k rozlišení funkce drobných keramických předmětů, se řadí výše zmíněný způsob zbrošení boků: asymetrický profil zabroušení hran má signalizovat existenci hrnčířských čepelí nebo podobných pomůcek používaných k dotváření a úpravě povrchu nádob během procesu vytváření (*Modderman – Bakker – Heidinga 1976; Vencl 1980*, 529). Keramické artefakty tak rozšiřují spektrum nástrojů používaných k dotváření nádob od počátku neolitu, mezi něž se řadí např. kostěná hladítka a špachtle (*Rulf 1984*, 252). Relativně početné příklady hrnčířských pomůcek, známých z raného středověku a pozdější doby, jsou spjaty až s výrobou keramiky na kruhu (např. *Justová 1981*). Zároveň svým způsobem bližší doklady hrnčířských pomůcek z různých materiálů lze vystopovat u subrecentních populací, u nichž technická a technologická roveň výroby keramiky je srovnatelná se situací v neolitu (*Bareš – Lička – Růžičková 1981*, 188, 189).

Trojúhelníkovitých útvarů s oběma delšími přímými stranami, opatřených provrtem, tj. závěsků ať již celých nebo ve zlomcích, se ve Mšeně našlo jen pár (např. *Lička 2016*, tab. XXV:13; *obr. 2:16*). U dalšího



**Obr. 2.** Mšeno, okr. Mělník. Výběr z drobných keramických artefaktů. Objekt 4: 20, 24. Objekt 7: 3–7, 15. Objekt 8: 29, 33. Objekt 10: 1, 9, 25, 34, 38, 42. Objekt 15: 10. Objekt 23: 27. Objekt 28: 23, 28. Objekt 41: 18. Objekt 48: 22. Objekt 60: 2, 13, 16, 21, 31, 37. Objekt 75: 12. Objekt 97: 11, 19, 26, 40. Objekt „141“: 17, 32. Objekt 143: 36. Objekt 145: 8, 14, 35. Objekt 155: 30. Objekt 168: 39. Objekt 195: 41.

neúplného závěsku (*obr. 2:15*) vidíme silnou podobnost se závěskem z Bylan (*Pavlu – Rulf – Zápotocká 1995*, Fig. 37:254). Zato závěsek jazykovitého tvaru s provrtem o větším průměru, jeden širší, druhý široký, je zastoupen až třemi kusy (*obr. 2:6,7*). Jedinou blízkou analogii, tj. bez zahroceného konce, nikoli identickou, jsme našli na lokalitě Erfurt-Gisperleben (*Müller 1974*, Abb. 2:b). V této souvislosti je vhodné upozornit, že xeroxová kopie obrázku polotovaru závěsku ze Mšena, se stopou po nedokončeném provrtu na vnitřní straně (*Lička 2016*, tab. XXV:13), je na jiném místě (*Zápotocká – Zápotocký 2014*, Abb. 3:7) omylem vedená pod lokalitou Horky nad Jizerou.

Jinak v zásadě nadále platí závěry, až na taxativně vyjmenované případy, ke kterým se došlo na základě studia jiného materiálu (*Lička et al. 1999*). Včetně zjištění, že provrty u drobných artefaktů vytvořených ze stěpů nádob v naprosté většině mají v zásadě válcovitý tvar. Byly vybrušovány z obou protilehlých stran pomocí plného vrtáku, jak je patrné u nedokončených otvorů. Pro použití stejné procedury svědčí někdy zaznamenané mírné rozšíření provrtů při jejich obou koncích. Tím se liší od reparačních provrtů, které jsou kónické a o poznání menší.

Lákavý je názor, že trojúhelníkovité závěsky by měly symbolizovat broušené kamenné nástroje (*Zápotocká – Zápotocký 2014*, 85). Kdybychom ale měli důsledně pokračovat ve stejné interpretační logice založené na tvarové podobnosti, pak bychom museli připustit, že jazykovité závěsky symbolizují kamenné motyky a provrtané keramické kotouče nikoliv přesleny, ale kamenné diskovité mlaty. A to se jeví jako problém.

Závěrem můžeme konstatovat, že názory na funkci artefaktů vyrobených ze zlomků keramických nádob se různí. Pouze některé z nich představují takřka jistě nástroje a výrobní pomůcky, u jiných je tomu s velkou pravděpodobností. Další se značnou pravděpodobností jsou závěsnými ozdobami. Pominout nelze ani výklad, že jsou dětskými hračkami nebo zkušebními výrobky dětí (např. *Kaufmann 1976*, 65). A konečně je tu názor, podle kterého některé trojúhelníkovité závěsky (*Zápotocká – Zápotocký 2014*, 85) mají představovat miniaturní napodobeniny broušených kamenných sekerek a sekeromlatů. Vedle toho je zřejmé, že v rovině funkční interpretace nutno počítat s tím, že existují předměty, zejména ty zlomkovité, které jsou nakloněny alternativním možностям výkladu.

## LITERATURA

- Bareš, M. – Lička, M. – Růžičková, M. 1981*: K technologii neolitické keramiky I, Sborník Národního muzea, řada A – Historie 30, 137–227.
- Davidová, T. 2009*: Sídliště kultury s vypíchanou keramikou v Horkách nad Jizerou, okr. Mladá Boleslav, Praehistorica 28, 15–88.
- Grömer, K. 2006*: Vom Spinnen und Weben, Flechten und Zwirnen. Hinweise zur neolithischen Textiltechnik an österreichischen Fundstellen. In: A. Krenn-Leeb – K. Grömer – P. Stadler (Hrsg.), Ein Lächeln für die Jungsteinzeit. Festschrift für Elisabeth Ruttkay, Archäologie Österreichs 17/2, 177–192.
- Janák, V. 1997*: Keramická hrnčířská hladítka v lengyelu horního Slezska, Acta historica et museologica Universitatis Silesianae Opaviensis 3, 11–19.
- Justová, J. 1981*: Hrnčířské čepelky z doby hradištní v Čechách, Praehistorica 8, 277–280.
- Kaufmann, D. 1976*: Wirtschaft und Kultur der Stichbadkeramiker im Saalegebiet. Berlin.
- Kánčeva-Ruseva, T. 2005*: Tongerät, Klinfunde. In: S. Hiller – V. Nikolov (Hrsg.), Karanovo. B. IV.1 Text, 2 Tafeln. Die Ausgrabungen im Nordsüd-Schnitt, 1993–1999. Wien, 245–252.
- Kruta, V. – Lička, M. 2000*: Prime Terrecotte dal cuore dell'Europa. Ceramiche dei cacciatori e dei primi agricoltori di Boemia e Moravia 27 000 – 4 000 a.C. Kronos B. Y., Centro Museale della Ceramica – Castello di Spezzano-Fiorano Modenese.
- Lička, M. 2016*: Osídlení ze starší etapy vývoje kultury s vypíchanou keramikou ve Mšeně. Fontes Archaeologici Pragenses 43. Pragae.
- Lička, M. 2018*: Osídlení z mladší etapy vývoje kultury s vypíchanou keramikou ve Mšeně. Fontes Archaeologici Pragenses. Pragae. V přípravě.
- Lička, M. – Přichystal, A. – Sklenář, K. – Šreinová, B. – Beneš, J. 1999*: Příspěvek k osídlení kultury s keramikou vypíchanou v Horkách nad Jizerou, okr. Mladá Boleslav, Časopis Národního muzea – řada historická 168, 1–22.
- Lichardus, J. – Vladár, J. 1970*: Neskrolengyelské sídliskové a hrobové nálezy z Nitry, Slovenská archeológia 18, 373–419.
- Modderman, P. J. R. – Bakker, J. A. – Heidinga, H. A. 1976*: Nederzettinssporen uit Midden-Neolithicum (TRB), Late Bronstijd en Middeleeuwen in het Beekhuizer Zand onder Harderwijk, Prov. Gelderland, Analecta Praehistorica Leidensia 9, 39–73.

- Müller, D. W. 1974: Siedlung der Linien- und Stichbadkeramik sowie der Bernburger Kultur von Erfurt-Gisperleben, Ausgrabungen und Funde 19, 231–238.
- Paolů, I. – Rulř, J. – Zápotocká, M. 1995: Bylany Rondel. Model of the Neolithic Site. Památky archeologické – Supplementum 3. Praha, 7–123.
- Rulř, J. 1984: Příspěvek k poznání neolitické kostěné industrie, Archeologické rozhledy 36, 241–260.
- Vencl, S. 1980: K poznání méně nápadných artefaktů, Archeologické rozhledy 32, 521–537.
- Zápotocká, M. – Zápotocký, M. 2014: Axtförmige Scherbenhänger der böhmischen Stichbandkeramik. In: L. Hustý – W. Irlinger – J. Pechtl (Hrsg.), „... und es hat doch was gebracht!“. Festschrift für Karl Schmotz zum 65. Geburtstag (Internationale Archäologie: Studia honoraria, Bd. 35). Rahden/Westf., 79–90.

## Small ceramic artefacts from Stroked Pottery culture settlement in Mšeno (Mělník District)

Small ceramic artefacts are typically not a principal subject of scholarly interest due to their being rather delicate, difficult to pick out, and scarce. Still, there are several important papers dealing with them (e.g. Kaufmann 1976; Modderman – Bakker – Heidinga 1976; Vencl 1980; Lička et al. 1999; Kānčeva-Ruseva 2005; Zápotocká – Zápotocký 2014). The above category of artefacts was also present in Mšeno (Fig. 1), where such objects were found in settlement features predominantly dating from the late stage of the Stroked Pottery Culture (48 pcs). The total number of 54 pcs includes 8 beads (Fig. 2:1–5) and 1 small ball. The remaining pieces (46) are made up of fragments of broken ceramic vessels. They are usually circular in shape, or less often triangular, and in exceptional cases tongue-shaped or other.

Thus, ceramic discs with a central drill hole (e.g. Fig. 2:17,20,22,23), which are usually regarded as spindle whorls, are the most numerous. Two more ceramic tools, made from the wall of a ceramic bucket with a handle, represent smoothers with characteristic traces of wear (Fig. 2:41,42), which were most probably used in pottery production (Janák 1997, 11, 12), although there are also other opinions about their purpose (Lichardus – Vladár 1970, 389). Another tool bears a slight resemblance to a chisel-shaped die (Fig. 2:14). Other worked fragments of different geometrical shapes (Fig. 2:8,9,11,13,36,37) may represent tools used for putting the final finish on walls of vessels or similar tasks involving scratching or smoothing soft materials, i.e. tools analogous to those identified at the settlement of Karanovo (Kānčeva-Ruseva 2005, 249, Taf. 178:17–20) and elsewhere (e.g. Kaufmann 1976, Taf. 54:16,17,28). Only a few triangular or tongue-shaped ceramic objects with a drill hole, i.e. decorative pendants, were found in Mšeno (such as Fig. 2:6,7,15,16).

Most of the drill holes in the small artefacts made from potsherds are cylindrical in shape. They were drilled from the opposite side with the help of a full drill bit, and thus differ from reparation holes, which are conical and significantly smaller.

The opinions about the purpose of the artefacts made from potsherds are not unanimous. Some of them were almost certainly tools and aids, while others can most likely be regarded as such. Others were ornaments to be hung. There is also a theory that these were toys or objects made by children (e.g. Kaufmann 1976, 65). And there is also the opinion that some triangular pendants (Zápotocká – Zápotocký 2014, 85) are supposed to represent miniature copies of ground stone axes and battle axes. It is fragmentarily-preserved objects in particular that are prone to alternative interpretations.

(English by Jan Machula)

**Fig. 1.** Mšeno. Location of site on a map of Bohemia

**Fig. 2.** Selected small ceramic artefacts

---