

Středověký objekt z Roudnice, okr. Hradec Králové. Příspěvek k poznání vrcholně středověké keramiky

Jan Skala – Radek Bláha

ÚVOD

Článek se zabývá vyhodnocením záchranné archeologické akce Miloše Vávry z roku 1973 v Roudnici, v jihozápadní části okresu Hradec Králové (*obr. 1*). Místo výzkumu je situováno na hraně jižní terasy Roudnického potoka v nadmořské výšce 235 m v západní části intravilánu obce (*obr. 1; 2:1*).¹ Presentované nálezy jsou uloženy v Muzeu východních Čech v Hradci Králové pod přírůstkovým číslem 8/1973.

NÁLEZOVÁ SITUACE

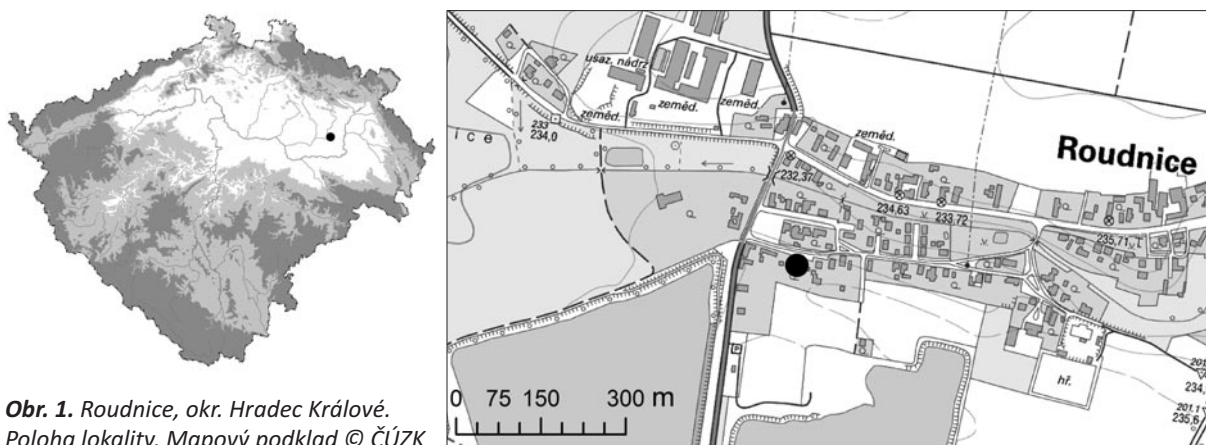
Následující popis je založen na obsahu nálezné zprávy M. Vávry z roku 1973 (*1973a; 1973b; 1975*; zpráva uložena v Archeologickém oddělení Muzea východních Čech v Hradci Králové; archiv ARÚ AV ČR v Praze, čj. 2611/1973).²

Záchranná akce provedená M. Vávrou byla vyvolána výkopem Josefa Levinského, který na podzim roku 1972 na parc. č. 520/2 vykopal jámu na vápno pro stavbu rodinného domu. Během této akce byla J. Levinským jedna nádoba zničena (vyhozena). Přes zimu (r. 1972/1973) se objevily ve stěně výkopu dvě nádoby (*obr. 4:1; 5:1*), které J. Levinský vyjmul a nález ohlásil archeologickému oddělení Krajského muzea východních Čech. Poté zde M. Vávra prozkoumal níže popsany objekt, z jehož dna vyzdvihl tři nádoby (*obr. 3:2; 4:2; 5:2*), čtvrtá nádoba (*obr. 3:1*) se měla nalézat přibližně uprostřed objektu. Poloha keramických střepů (*obr. 6*) a tří blíže neurčených zvířecích kostí nebyla zaznamenána.

Na základě výše uvedených prostorových vztahů lze nalezené předměty rozčlenit na soubor tří nádob (*obr. 3:2; 4:2; 5:2*), které byly do zásobní jámy uloženy dříve než nádoba na *obr. 3:1*, a ostatní nálezy, o kterých lze pouze říci, že se nalézaly v zásobní jámě.

Popis objektu č. 1

Situace byla zachycena ve stěně jámy na vápno o rozměrech 270 × 160 cm a hloubce větší než 150 cm od povrchu (v této hloubce bylo dno objektu), neboť z dokumentace vyplývá, že obj. č. 1 byl zaznamenán kompletně v řezu. Původní tvar objektu byl patrně kruhový o největším dochovaném průměru 110 cm na rozhraní vrstev 3 a 4 (60 cm



Obr. 1. Roudnice, okr. Hradec Králové.
Poloha lokality. Mapový podklad © ČÚZK

¹ Článek vznikl za podpory projektu č. DG16P02B003: Gotické a raně renesanční umění ve východních Čechách. Výzkum, interpretace, prezentace. Projekt je realizován v programu NAKI II.

² Součástí nálezné zprávy měla být i fotografická dokumentace objektu, tu se bohužel v archivu AO MČ HK nepodařilo dohledat.

hluboko), v téže hloubce byl zachycen objekt samotný. Dno o průměru 90 cm se nalézalo v hloubce 150 cm od povrchu. Dochovaná výška objektu činila 90 cm.

Popis stratigrafických jednotek: 1: rzivá, šterkopisek (podloží); 2: tmavě hnědá ornice; 3: světle hnědá s ojedinelými kamínky; 4: tmavě šedohnědá, písčité (výplň objektu). Do kresby nebyla autorem výzkumu zaznamenána vrstva („světle šedá až šedohnědá, jemná písčité vrstvička“), která se měla nacházet na rozhraní stěn i dna objektu s podložím.

NÁLEZY

V minulosti byla jedna nádoba neodborným zásahem zničena. Tři nádoby jsou zcela kompletní (*obr. 4:1–2; 5:1*), jedna nádoba byla slepena, doplněna minimálně (*obr. 3:1*), a další byla částečně doplněna (*obr. 3:2*), poslední kus (*obr. 5:2*) není dochován celý, nicméně jsou u něho patrné čerstvé (resp. ostré) lomy, nádoba mohla být tedy původně uložena celá a až během kopání jámy na vápno došlo pravděpodobně k jejímu poškození a ztrátě střepů, které k ní patřily. Celkem je dochováno šest nádob či jejich torz. Soubor keramických střepů (*obr. 6*) čítá celkem 15 kusů, které pocházejí nejméně z 10 nádob (střepy patřící téže nádobě jsou označeny stejným číslem). Na hranách jednotlivých střepů není patrné téměř žádné omletí, do jámy se dostaly nejspíše nedlouho po rozbití nádob.

Tři kosti, které byly ke střepům přiloženy, jsou zvířecí, bez stop po řezání nebo okusu zvířít.

Katalog:

Obr. 3:1. Popis: hrnec; tvar nádoby soudkovitý; okraj kyjovitý, oble čtvercový; výška nádoby 17,5 cm; Ø ústí 13,5 cm; šíře max. výdutě 18,5 cm; Ø podstavy 9,5 cm; výzdoba pravidelnou rytou šroubovicí na plecích; těsto písčité; povrch středně drsný; barva nádoby světlá hnědooranžová; na podstavě stopy písčité podsýpky.

Obr. 3:2. Popis: hrnec; tvar nádoby soudkovitý; okraj typu nepravého okruží; výška nádoby 16 cm; Ø ústí 12 cm; šíře max. výdutě 16 cm; Ø podstavy 8,5 cm; výzdoba rytou zatrhávanou vlnicí na podhrdlí, vývalkovou šroubovicí na plecích, rytou širokou vlnicí pod max. výdutí; těsto jemně písčité; povrch hladký; barva nádoby světle hnědošedá; na podstavě stopy písčité podsýpky a značka ve tvaru kruhu s křížem.

Obr. 4:1. Popis: hrnec; tvar nádoby soudkovitý; okraj typu nepravého okruží; výška nádoby 16,5 cm; Ø ústí 14 cm; šíře max. výdutě 15,5 cm; Ø podstavy 8,5 cm; výzdoba vývalkovou šroubovicí po celé výduti; těsto písčité; povrch středně drsný; barva nádoby světle šedá; na podstavě stopy písčité podsýpky.

Obr. 4:2. Popis: hrnec; tvar nádoby soudkovitý; okraj typu nepravého okruží; výška nádoby 16 cm; Ø ústí 12,5 cm; šíře max. výdutě 15,5 cm; Ø podstavy 8,5 cm; výzdoba nepravidelnou vývalkovou šroubovicí na plecích až max. výduti; těsto nepatrně písčité, malá zrnka slídy; povrch hladký; barva nádoby světle šedá; na podstavě stopy písčité podsýpky; v podstavě poškození – otvor o Ø 2 mm.

Obr. 5:1. Popis: hrnec; tvar nádoby soudkovitý; typ okraje okruží; výška nádoby 14 cm; Ø ústí 11 cm; šíře max. výdutě 13 cm; Ø podstavy 8 cm; výzdoba vývalkovou šroubovicí na max. výduti pod úhlem 5°, na plecích červeně malovaná linie; těsto jemně písčité; povrch hladký; barva nádoby světle žlutošedá; na podstavě stopy písčité podsýpky a dřevěné desky.

Obr. 5:2. Popis: hrnec (?); tvar nádoby spíše vejčitý; typ okraje okruží; výška nádoby 15,5 cm; Ø ústí 8,5 cm; šíře max. výdutě 13,5 cm; Ø podstavy 8,5 cm; výzdoba pravidelnou vývalkovou šroubovicí na max. výduti pod úhlem 5°; těsto jemně písčité; povrch hladký; barva nádoby žlutošedá; na podstavě stopy písčité podsýpky.

Obr. 6:1. Popis: hrnec (?), část ústí; typ okraje okruží; Ø ústí 17 cm; výška střepu 7 cm; šířka střepu 14 cm; tloušťka střepu 0,5 cm; výzdoba vývalkovou šroubovicí a červeně malovaným pruhem; těsto písčité; povrch středně drsný; barva fragmentu světlá žlutošedá; chybí hrdlo – pod ústím začíná výduť.

Obr. 6:2. Popis: fragment podhrdlí; výška střepu 4,5 cm; šířka střepu 3,5 cm; tloušťka střepu 0,6 mm; výzdoba rytou šroubovicí; těsto jemně písčité; povrch hladký; barva střepu šedá.

Obr. 6:3. Popis: fragment výdutě; výška střepu 9 cm; šířka střepu 8,5 cm; tloušťka střepu 0,4 cm; výzdoba vývalkovou šroubovicí; těsto jemně písčité; povrch hladký; barva střepu světlá hnědošedá.

Obr. 6:4. Popis: fragment ústí mísy; okraj ovalený; Ø ústí 24 cm; výška střepu 4 cm; šířka střepu 5,5 cm; tloušťka střepu 0,6 cm; výzdoba šroubovicí (?); těsto jemně písčité; povrch hladký; barva střepu světlá hnědočervená.

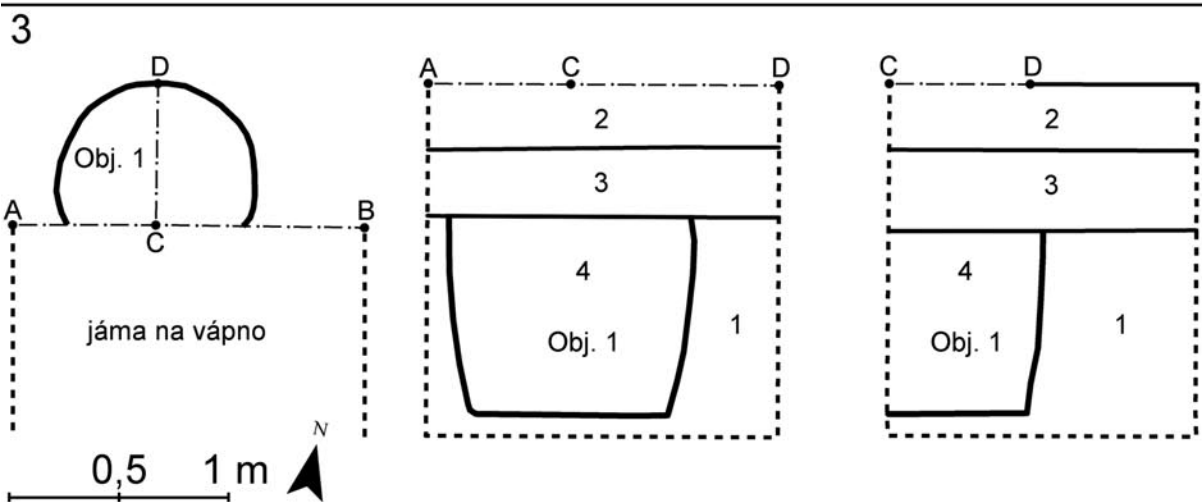
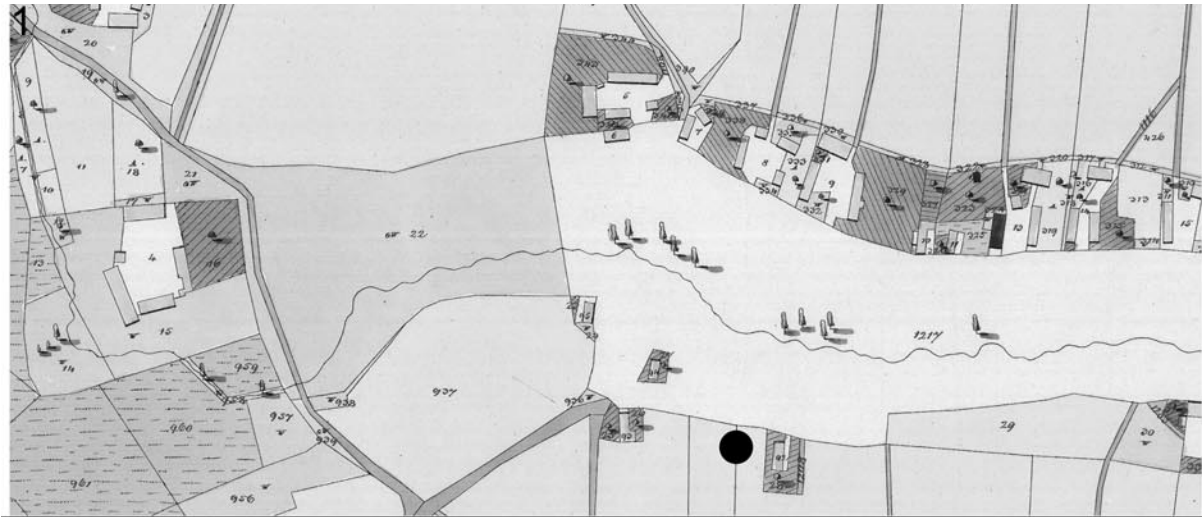
Obr. 6:5. Popis: fragment horní části výdutě; výška střepu 3 cm; šířka střepu 3,5 cm; tloušťka střepu 0,4 mm; výzdoba šroubovicí; těsto jemné; povrch hladký; barva střepu světlá hnědá.

Obr. 6:6a. Popis: fragment výdutě; výška střepu 2,5 cm; šířka střepu 4 cm; tloušťka střepu 0,5 cm; výzdoba rytou šroubovicí; těsto jemně písčité; povrch hladký; barva tmavě šedá.

Obr. 6:6b. Popis: fragment výdutě; výška střepu 4 cm; šířka střepu 3 cm; tloušťka střepu 0,4 cm; výzdoba rytou šroubovicí; těsto jemně písčité; povrch hladký; barva střepu tmavě šedá.

Obr. 6:6c. Popis: fragment podstavy; Ø podstavy 10 cm (?); výška střepu 1,5 cm; šířka střepu 3 cm; tloušťka střepu 0,8 cm; těsto jemně písčité; povrch hladký; barva střepu tmavě šedá.

Obr. 6:7. Popis: fragment výdutě; výška střepu 4 cm; šířka střepu 3 cm; tloušťka střepu 0,4 cm; těsto jemné; povrch hladký; barva střepu světlá červenožlutá.



Obr. 2. Roudnice, okr. Hradec Králové. 1 – poloha výzkumu na mapě Stabílního katastru (mapový podklad © ČÚZK); 2 – aktuální katastrální mapa (mapový podklad © ČÚZK); 3 – kresebná dokumentace objektu č. 1

Obr. 6:8. Popis: fragment stěny nádoby; výška střepu 5,5 cm; šířka střepu 6,5 cm; tloušťka střepu 0,7 cm; těsto jemně písčité; povrch hladký; barva střepu světlá hnědošedá.

Obr. 6:9a. Popis: fragment stěny nádoby; výška střepu 5,5 cm; šířka střepu 6 cm; tloušťka střepu 0,4 cm; těsto jemně písčité; povrch hladký; barva střepu hnědočervená.

Obr. 6:9b. Popis: fragment stěny nádoby; výška střepu 1,5 cm; šířka střepu 2,5 cm; tloušťka střepu 0,4 cm; těsto jemně písčité; povrch hladký; barva hnědočervená.

Obr. 6:9c. Popis: dno nádoby; Ø podstavy 10 cm; výška střepu 5,5 cm; šířka střepu 15,5 cm; tloušťka střepu 0,5 cm; těsto písčité; povrch středně drsný; barva fragmentu hnědočervená; na podstavě stopy písčité podsýpky a dřevěné desky.

Obr. 6:10a. Popis: horní část výdutě; výška střepu 6 cm; šířka střepu 5,5 cm; tloušťka střepu 0,7 cm; výzdoba stupňovitou šroubovicí; těsto jemné, příměs šupin slídy; povrch hladký; barva střepu tmavě šedá.

Obr. 6:10b. Popis: fragment dna; Ø podstavy 12 cm; výška střepu 1,5 cm; šířka střepu 5 cm; těsto jemné, příměs šupin slídy; povrch hladký; barva střepu tmavě šedá.

VYHODNOCENÍ

Objekt

Objekt č. 1 byl s nejvyšší pravděpodobností původně zásobní jámou (jak ji interpretoval již autor výzkumu M. Vávra), analogické objekty pocházejí z řady zaniklých středověkých vsí, např. Bystřece (*Belcredi* 2006, 64, 71, 139, 189, 202), Mstěnic (*Nekuda* 2000, 97–109) nebo Pfaffenschlagu (*Nekuda* 1975, 22–23).

Domníváme se, že objekt byl úmyslně zasypán během poměrně krátké doby. Předpokládáme to na základě dochování celých nádob, které byly podle našeho názoru úmyslně ponechány na dně (viz popis nálezové situace); v kontrastu s nimi je hrnec (*obr. 3:1*), který byl nalezen uprostřed jámy – ve fázi zasypávání objektu, přestože byl složen celý, byl do jámy nejspíše vhozen (lomky nejsou zaoblené, spíše ostré), čímž došlo k jeho rozbití na množství fragmentů. Podobný původ má pravděpodobně i soubor keramických střepů a kostí. Další indicií, že došlo k úmyslnému zásypu, je nezvykle dobře dochovaný tvar jámy, zvláště v porovnání s objekty z výše uvedených vsí Bystřece, Mstěnic a Pfaffenschlagu, kde byla drtivá většina zásobních jam evidentně vystavena erozi.

Ačkoliv byl objekt z Roudnice zahlouben do štěrkopísku, který snadno podléhá erozi, nebyla jí jáma patrně vystavena. Jejím působení mohlo být zabráněno výpletem, či spíše výmazem, což může dokládat „vrstvička“ na rozhraní stěn objektu, popsána autorem výzkumu (viz Popis obj. č. 1).

Rychlému jednorázovému zasypání napovídá i to, že M. Vávra zaznamenal pouze jednu homogenní vrstvu ve výplni zásobní jámy. To je opět v kontrastu s většinou stratigrafických situací u výše citovaných zásobních jam ze zaniklých vsí. Rychlému zániku uvedeného objektu podle našeho názoru odpovídá i chronologický rozbor nalezených předmětů, které si jsou časově velmi blízké (více níže).

Keramika

Cílem této podkapitoly je co nejpřesněji datovat nalezené keramické artefakty. Stejně jako M. Vávra jsme při hledání analogií vycházeli z toho, že soubor patří době okolo přelomu 13. a 14. století. Tento předpoklad byl podroben analýze jednotlivých nálezů.

V prvé řadě jsme pro hledání analogií zvolili nádoby, v nichž byly uloženy mincovní depoty, a to i přes známé chronologické rozdíly (např. *Militký* 2000, 692–693, 695–696), které mohou nastat mezi posuzovaným numismatickým souborem a vlastním obalem.

Z širší oblasti východních Čech jsme v dostupné literatuře shromáždili pro porovnání 18 depotů uložených v nádobách ze 13. až 14. století (*Radoměřský – Richter* 1974, č. 31, 33, 35, 37, 40–46, 48, 50–51, 53, 56–57; *Němečková – Šebal* 2006, 55–58; *Smělý* 2011). Důvod, proč jsme přihlédlí nejprve k nádobám datovanými mincemi, je ten, že dávají základní datační rámec vývoje raně a především vrcholně středověké keramiky.

Z dalších nálezových celků, které mohou být oporou při posuzování roudnického souboru, uvedme nález ze Starého Mýta (k. ú. Tisová, okr. Ústí nad Orlicí), kde byla odkryta zborcená pec se vsádkou datovaná přibližně do poloviny 13. století (*Richter* 1994). Na první pohled se nález ze Starého Mýta vůči roudnickému souboru liší absencí vývalkové šroubovice, pouze na jediné nádobě (*Richter* 1994, 149, *obr. 3:5*) byla uplatněna velmi hrubá forma vývalků, snad pokus o nový typ výzdoby, který však nemá s vývalkovou šroubovicí ještě téměř nic společného.

Nesmíme samozřejmě zapomenout na srovnávací materiál z objektů a složitých stratografií, zejména z výzkumů východočeských měst jako Hradec Králové (*Richter – Vokolek* 1995) nebo Chrudim (*Frolík – Sigl* 1998).

Jak jsme uvedli výše v popisu nálezové situace, tři nádoby (*obr. 3:2; 4:2; 5:2*) lze považovat za přibližně současně uložené. K tomuto souboru velmi pravděpodobně náležely i nádoby nalezené J. Leviským (*obr. 4:1; 5:1*), což předpokládáme na základě vysoké shody ve tvaru, výzdobě a barvě těsta a v případě nádob na *obr. 4* i okraje. Tyto nádoby byly téměř jistě společně uloženy na dno zásobní jámy (nicméně jejich přesnou pozici M. Vávra nezaznamenal) a následně zasypány, proto budou dále vyhodnocovány dohromady, přičemž však bude zvlášť přihlédnuto k hrubému zboží (spíše „hradištní tradice“ vyznačující se zejména vyšším množstvím ostřiva či rytou šroubovicí) a keramice tvrdě pálené vyznačující se zejména vývalkovou šroubovicí.

V hrubém zboží jsou zastoupeny okraje typu nepravého okruží³ třikrát. Tyto okraje se běžně objevují v souboru ze Starého Mýta (*Richter 1994*), bohužel ani jeden okraj tohoto typu se nevyskytl v mincovních depotech blízko východních Čech (*Radoměřský – Richter 1974*). Nejstarší analogický okraj pochází až z Roudnice nad Labem (*op. cit.*, 79, č. 28), kde byl v depotu datovaném do 1. pol. 13. století. Je zajímavé, že na Moravě se objevuje v téže době na nádobě ze Střelic, okr. Znojmo (*Nekuda 1980*, 399, č. 7); dále se nepravé okruží našlo ve Vrbčanech, okr. Kolín, v depotu z 20.–30. let 14. století a na mladším keramickém tvaru – hrnci s uchem na konci 14. století (*Radoměřský – Richter 1974*, 88, č. 50, 92, č. 57).

Šroubovice (stupňovitá;⁴ *obr. 3:2*) v horní třetině hrnce, nicméně bez kombinace s rytou vlnicí, je doložena v depotu z Kolína pro 2. pol. 13. století (*Radoměřský – Richter 1974*, 83, č. 37); ryté vlnice v kombinaci s vývalkovou šroubovicí se objevily na jiném typu nádoby – pohárku z Náchoda, který byl ukryt krátce po roce 1305.

Výzdobný prvek vývalkové šroubovice byl konečně použit i na hrnci z Malinného, okr. Chrudim, ukrytém krátce po roce 1305, a na poháru ze Sušice, okr. Svitavy, v nálezu z 1. pol. 14. století (*Radoměřský – Richter 1974*, 86, č. 46; *Nekuda 1980*, 405, č. 17).

Chronologickou výpověď může přinést i značka na dně (*obr. 3:2*), častý symbol kříže v kruhu není samozřejmě chronologicky citlivý, nicméně z šesti nádob (resp. z osmi dostatečně velkých den v celé zásobní jámě) pouze jedna byla značena. Obecně se uvádí, že od doby okolo přelomu 13. a 14. století bylo značeno naprosté minimum nádob (*Varadzin 2005*, 174–175), naproti tomu v Hradci Králové se značky na dně nádob vyskytují ještě v 1. pol. 14. století relativně často (*Richter – Vokolek 1995*, 79).

Tvrdě pálená bílá (červeně malovaná) keramika je zastoupena dvěma kusy (*obr. 5*). Její datování by se zaměřením zejména na pražské prostředí shrnuli J. Havrda a K. Matějková (2014, 38–41). Z jejich textu vyplývá jen přibližná datace tohoto zboží do přibližně 2. pol. 13. století až 14. století a obecně lze říci, že ve starších souborech by se měly objevovat více konvice a v mladších více džbány.

Určitou chronologickou pomůckou u roudnického souboru je plně vyvinuté okruží u nádoby na *obr. 5:2*, které se má objevovat ve 14. století (*Klápště 2002b*, 15). To souhlasí i s nejstarším okružím mezi keramikou datovanou mincemi, a to z Chvalkovic, okr. Náchod, kde byl nalezen depot uložený do země krátce po roce 1305 (*Radoměřský – Richter 1974*; 86, č. 45). Druhá nádoba měla okraj typu nepravého okruží, k jeho dataci jsme se vyjádřili výše.

Nad souborem nádob uložených společně se nalézal hrnc (*obr. 3:1*), který by tak měl být buď současný s dosud popsaným souborem anebo mladší. Na první pohled se jeví svojí výzdobou (rytou šroubovicí na horní třetině nádoby) jako starší, nicméně analogickou šroubovicí můžeme nalézt na lahvi z Chrudimi z doby po roce 1305 (*Radoměřský – Richter 1974*, 85, č. 44), na hrnci z Čáslavi v depotu ukrytém okolo roku 1330 (*op. cit.*, 88, č. 51) a v hromadném nálezu z Černožic (*Němečková – Sejbal 2006*; 57, 73) z doby krátce po roce 1305. Kyjovitý okraj se objevil např. v depotu z Vrbčan, okr. Kolín (*Radoměřský – Richter 1974*, 88, č. 50), který byl ukryt někdy v 20. až 30. letech 14. století.

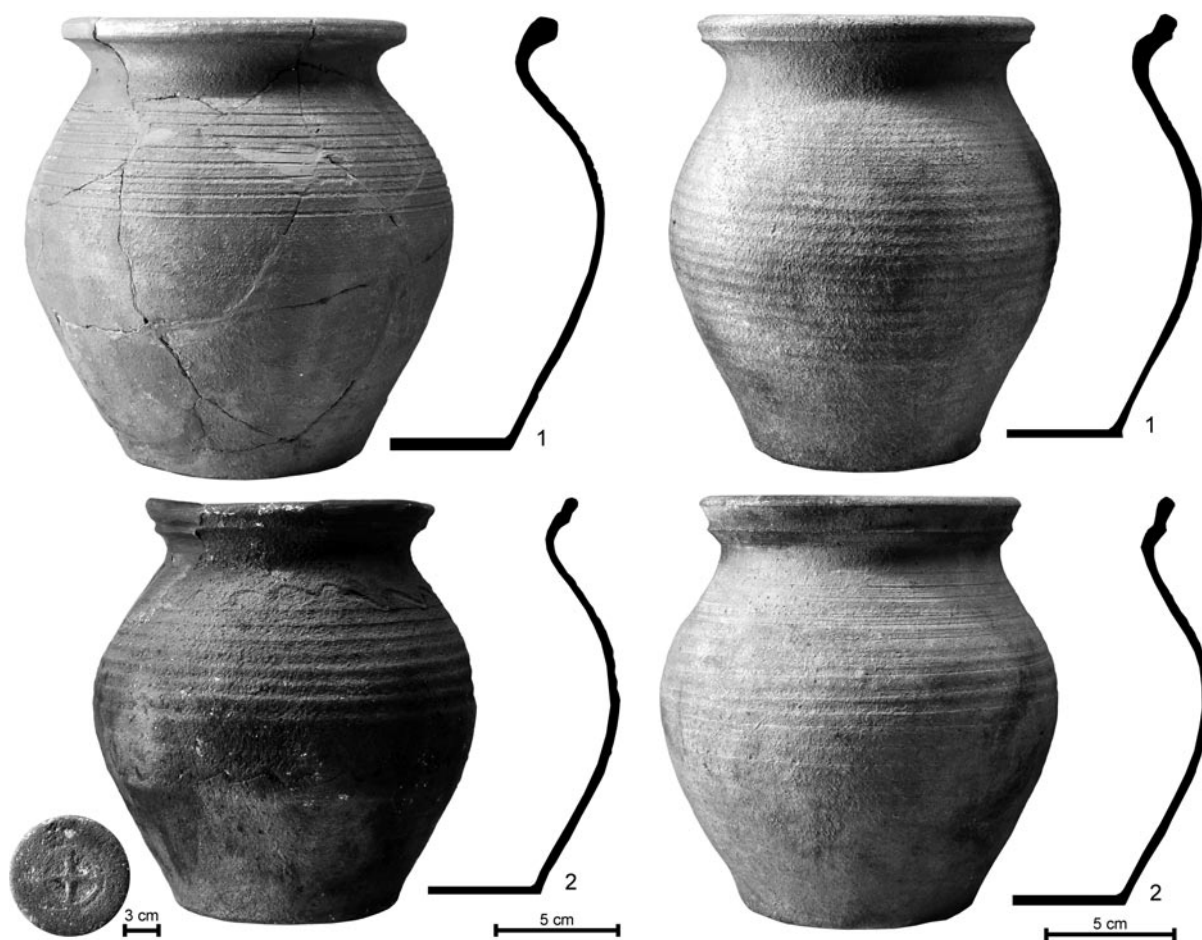
Tento hrnc s archaicky provedenou šroubovicí, ale již na nádobě s tenčí stěnou, je dokladem přežívání hradištních tradic v 1. polovině 14. století.

Střepový materiál tvoří větší či menší fragmenty deseti nádob (*obr. 6*). Jejich bližší chronologické zařazení je tím pádem ztíženo, stejně jako určení z jakého typu nádoby původně pocházely. Vzhledem k tomu, že nebyla zaznamenána ani jejich přibližná poloha v zásobní jámě, nemůžeme se vyjádřit k prostorovému vztahu k výše popsaným nádobám, a proto následující materiál považujeme za smíšený soubor – může pocházet i z širšího okolí objektu.

V celém souboru se objevily pouze dva okraje. První okraj typu okruží (*obr. 6:1*); k jeho dataci jsme se vyjádřili výše u *obr. 3:5*, rozdílný je ale v tom, že okruží navazuje přímo na výduť nádoby – chybí hrdlo. Tento jev se objevuje zejména na konvicích se třmenovým uchem (*Klápště 1998*, 148–149, Abb. 4a–b), ale

³ Nepravé okruží nebo jinak dle M. Zápotockého (1978, 181, *obr. 5:3*) jako kategorie okrajů vytažených a okruží s vnitřním prožlabením.

⁴ Stupňovitá šroubovice definovaná M. Zápotockým (1978, 189, *obr. 8:0–05*).



Obr. 3. Roudnice, okr. Hradec Králové. Nálezy z objektu 1

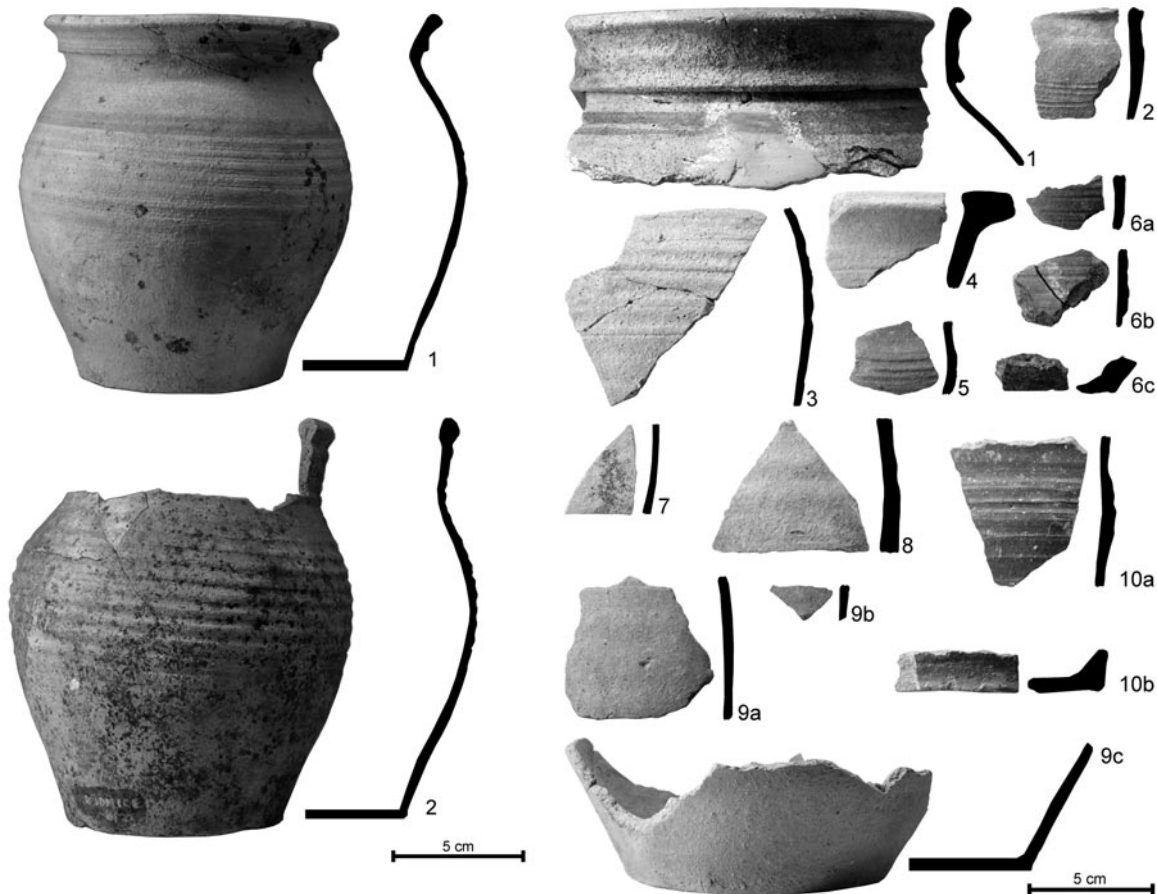
Obr. 4. Roudnice, okr. Hradec Králové. Nálezy z objektu 1

ne v kombinaci s okružím, které by bylo ostatně nevhodné pro upevnění třmenového ucha. To nás opět přivádí k datování tohoto fragmentu do období mladšího než přelom 13. a 14. století, ve kterém konvice poměrně rychle z keramické produkce mizí (Klápště 1998, 156; 2002a, 34) a jsou nahrazovány džbánů. Přihlédneme-li k profilaci okrajů džbánů např. z Hradce Králové (Nekuda – Reichertová 1968, 326, tab. XXIII: 3–6), je velmi pravděpodobné, že posuzovaná část nádoby (obr. 6:1) patří džbánu, avšak napojení výdutě vychází z tvarů konvic. Tento kus je patrně dokladem přechodu mezi těmito dvěma nádobami a patří přelomu 13. a 14. století.

Druhý okraj (obr. 6:4) ovaleného typu náleží míse, která, jak se zdá, je v keramických souborech zastoupena minimálně, např. na jedné z hrudimských lokalit jen 3 % (Horák 2007, 25, obr. 10). Mísa s analogickým okrajem pochází z tvrže v Třeboveticích (Drnovský 2012, 196, obr. 14:2), je řazena do skupiny vrcholně středověké keramiky 14. až 15. století. Třeboveticická mísa byla oxidačně pálena a na dně nesla stopy podsýpky (op. cit., 195) – nebyla ještě použita k odříznutí struna. Roudnická mísa je taktéž oxidačně pálena (zbarvena do tónů oranžové), těsto je ještě „hradištní tradice“ a mělká rýha ryté šroubovice svědčí rovněž o návaznosti na starší období. Mísu datujeme do průběhu 14. století.

Střepy na obr. 6:2,6ab–b jsou zdobeny mělkými rytými šroubovicemi. Bohužel jsou to skutečně pouhé zlomky a vyjádřit se přesněji k jejich dataci, než že náleží hradištní tradici, není možné. Střep na obr. 6:5 je zdoben hlubší vývalkovou šroubovicí, její původ z ryté šroubovice je dobře patrný. I přes značnou fragmentárnost se lze domnívat, že hrnčír, který nádobu formoval, spojil na nádobě prvky hradištní tradice (rytou šroubovicí) a prvky nastupující vrcholně středověké keramiky (vývalkovou šroubovicí, tenkostěnnost keramiky). Nádoba snad napodobovala bílé, červeně malované zboží. Střep řadíme do 2. poloviny 13. až počátku 14. století.

Část výdutě na obr. 6:3 patří bílé, červeně malované keramice. Kromě uplatnění vývalkové šroubovice je viditelná i mělce rytá linie na spodní části střepu, náleží nejspíše do stejného období jako zlomek nádoby výše.



Obr. 5. Roudnice, okr. Hradec Králové. Nálezy z objektu 1 **Obr. 6.** Roudnice, okr. Hradec Králové. Nálezy z objektu 1

Zajímavý je stěp (obr. 6:10a) zdobený stupňovitou šroubovicí, vypálený do tmavých odstínů šedé a s dobře patrnými šupinami slídy. Výzdobou i těstem přesně odpovídá popisu nádoby z Kolína datované mincemi do 2. pol. 13. století (Radoměřský – Richter 1971, 83, č. 37). Na Královéhradecku podobná keramická třída není běžná, popis naopak odpovídá některým keramickým třídám z Chrudimi, konkrétně třídě 12, případně i 14 a 15 (Sehnoutková 2011, 63, tab. 4). V Chrudimi se objevuje i analogická výzdoba stupňovitou šroubovicí (Sehnoutková 2011, obr. 35:2–4, 81). Je možné, že nádoba z 2. pol. 13. až počátku 14. století, ze které stěpy (obr. 6:10a–b) pocházejí, byla do Roudnice importována z oblasti Chrudimi či východní části středních Čech.

Zbývající stěpy (obr. 6:7–8) nejsou příliš chronologicky citlivé, v prvním případě jde o tvrdě pálenou bílou, červeně malovanou keramiku, v druhém o část spodku nádoby hradištní tradice. A nakonec fragmenty jedné nádoby (obr. 6:8,9a–c) jsou keramickým těstem blízké hrnci na obr. 3:1, více o nich nelze říci.

Z textu výše vyplývá, že v analyzovaném souboru se objevily dvě chronologické skupiny. První, starší skupina náleží době okolo poloviny 13. století (obr. 6:2,6a–c,10a–b) a byla dochována pouze fragmentárně. Druhá, mladší skupina patří závěru 13. století až první třetině 14. století, tvoří ji především celé nádoby (obr. 3–5), dále i několik kusů keramických stěpů (obr. 6:1,3,4–5,7–8,9a–c).

Naše datování potvrzuje i soubor ze sídliště Na Slovanech v Pardubicích, který je mnoha ohledech nálezům z Roudnice velmi podobný (cf. Sigl – Vokolek 2011, 16–19). I když nedosahuje vysoké nálezové kvality (v pojetí S. Vencla/2001/), je, jak konstatovali sami autoři studie (Sigl – Vokolek 2011, 10) poměrně homogenní a zařadili ho do stejného časového období – tj. do 2. poloviny 13. až začátku 14. století.

Další datační indicií je i skutečnost, že se v roudnickém souboru nevyskytuje hrnec s uchem. Dle P. Sehnoutkové (2011, 83) představuje tento tvar běžnou výbavu domácnosti od 2. pol. 14. století do 16. století (resp. takto je autorkou práce datován chronologický rozptyl zkoumané keramiky). Datování hrnců s uchem doplňuje J. Horák (2007, 39, obr. 32), ve větší míře se má objevovat již na přelomu 13. a 14. století.

Srovnáme-li procentuální zastoupení hrnců s uchem vůči ostatním tvarům z výzkumu domu čp. 226 v Mostu (Klápště 2002b, 19, Přehled 6), které činí v 2. pol. 13. století 15 %, ve 14. století 38 % a v 1. pol.

15. století 71 %, zjistíme, že pokud by byl roudnický soubor z pokročilého 14. století, obsahoval by pravděpodobně alespoň jeden hrnec s uchý.

K podobným závěrům o datování keramiky došli i autoři předběžné zprávy o výsledcích výzkumu v Mladých Bukách (*Wolf – Wolf – Tichý 2002*, 242); v pozdější fázi zpracování se však došlo k poněkud odlišnému hodnocení (*Wolf 2004*). Rozdíl je zejména v dataci okruží (*Wolf – Wolf – Tichý 2002*, 242, tab. 3:9), které O. Wolf (*2004*, 233–234, 247, tab. 8:graf 8) spíše nepředpokládá před 2. pol. 14. století (*op. cit.*, 233). Okruží se přitom objevuje již na počátku 14. století (viz výše u rozboru *obr. 3:5*).

Nakonec uveďme srovnání roudnického souboru s datovanými horizonty z královéhradeckého návrší dle M. Richtera a V. Vokolka (*1995*, 50), kdy časově by měl být shodný I. a II. horizont (poslední čtvrtina 13. až přelom 13. a 14. století). Synchronní nálezy se zdají být zejména ve vrstvách 41 až 43 (*Richter – Vokolek 1995*, tab. 114–116:1–26), které patří do I. a II. horizontu Lokality VII, čp. 143–144 (*op. cit.*, Příloha 6a). V keramice z těchto vrstev se objevují již plně vyvinutá okruží (*op. cit.*, tab. 116:zejm. 8,13,17,24–25), z výzdobných prvků se uplatňuje ojedinele i vývalková šroubovice na keramice mimo bílou, červeně malovanou (*op. cit.*, tab. 114:30,32) a podobně jako v našem souboru jsou nádoby převážně soudkovité profilace.

NÁSTIN HISTORICKÉHO VÝVOJE ROUDNICE

Pro zasazení byť pouhé jedné zásobní jámy do kontextu středověké Roudnice je nutné se podívat nejprve hlouběji do minulosti, na tomto místě jsme proto shromáždili hlavní archeologické a historické prameny o vývoji obce.

Nejstarší středověké osídlení na k. ú. Roudnice leželo severozápadně od vsi v poloze Svidenský proti vsi Puchlovice, na levém břehu Bystřice. Sídliště je datováno do 10. až 13. století a patrně o něm lze uvažovat jako o malé tržní osadě na základě nálezů množství artefaktů spojených s obchodem (mince, závaží a váhy) na brodu přes uvedenou řeku (*Bláha – Hejhal – Skala 2013*).⁵ Další zaniklé sídliště z 12. až 13. století leží také blízko Roudnice, ale již na k. ú. Želí, v jeho jihozápadní části.⁶

První písemná zmínka o Roudnici pochází až z roku 1384, ve které je zmíněn Beneš z Roudnice, zvaný z Rýzmburka („*Benessisus de Rudnicz dictus Rysemburg*“; *Profous 1951*, 591), v témže roce je doložena tvrz (*Sedláček 1887*, 346).⁷

Ze samotného intravilánu Roudnice pochází jen několik nepatrných zlomků keramiky přibližně z 13. století, které našel J. Skala na poli (parc. č. 2347) v poloze „Na rybníce“ v západní části obce.⁸

ZÁVĚR

Zásobní jáma, která je předmětem této studie, byla funkční velmi pravděpodobně v 2. polovině 13. až 1. třetině 14. století. Nálezy obohacují poznání produkce středověké keramiky v užším regionu Královéhradecka na přelomu doznívání hradištní keramické tradice a nástupu nových technologií – především tvrdě páleného zboží a malované výzdoby. Analyzovaný keramický soubor dokládá existenci osídlení dnešního intravilánu Roudnice nejpozději v 2. polovině 13. století, v době obecně předpokládané „proměny“ struktury osídlení na prahu vrcholného středověku, jejímž výsledkem je přibližně dnešní sídlištní síť. Zároveň nalezená situace upozorňuje na zanikání usedlostí v rámci vesnického jádra a obnovení až o mnoho set let později v 20. století a poukazuje na význam sledování archeologických situací v intravilánech současných obcí.

⁵ Část artefaktů nepublikována, uloženo v Archeologickém odd. Muzea východních Čech v Hradci Králové.

⁶ Nepublikováno. Sídliště identifikoval J. Skala na podzim roku 2016. Dle dosavadních povrchových sběrů se zdá, že bylo tvořeno pouze jednou sídelní jednotkou – samotou. Nálezy jsou uloženy v Muzeu východních Čech v Hradci Králové pod registračním č. 2-2017.

⁷ Poloha tvrže dle popisu A. Sedláčka (*1887*, 345) odpovídá výše popsané poloze Svidenský, nicméně přes řadu prospekci, které v dané lokalitě proběhly, nebyly nalezeny žádné artefakty, které by patřily 14.–15. století, s výjimkou zlomku bronzové hlavně palné zbraně (píšťaly) a měděného haléře se lvem (nepublikováno, uloženo v Muzeu východních Čech pod přír. č. 113/2015 a registračním č. 1-2017). Tyto nálezy by mohly souviset s vypálením tvrže v roce 1438 (*Sedláček 1887*, 347); rumiště zaniklého sídliště v poloze Svidenský mohlo být využito jako místo pro vojenský tábor. Původní polohu tvrže předpokládáme nedaleko polohy „Na rybníce“ na parcele č. 1 (č. dle Stablního katastru) v západním cípu zástavby Roudnice blízko větší zemědělské usedlosti. Prázdna, přibližně obdélníková plocha s pásem zeleně okolo (příkop?) se jeví jako nejpravděpodobnější poloha tvrže.

⁸ Nepublikováno, uloženo v Muzeu východních Čech pod přír. č. 5/2014.

PRAMENY A LITERATURA

- Belcredi, L.* 2006: Bystřec, o založení, životě a zániku středověké vsi. Archeologický výzkum zaniklé středověké vsi na Drahanské vrchovině 1975–2005. Brno.
- Bláha, R. – Hejhal, P. – Skala, J.* 2013: Raně středověké olovené artefakty z katastru Roudnice (okr. Hradec Králové). In: P. Boroň (ed.), *Argenti fossore et alii. Znaczenie gospodarcze wschodnich części Górnego Śląska i zachodnich krańców Małopolski w późnej fazie wczesnego średniowiecza (X–XII wiek)*. Wrocław, 289–305.
- Drnovský, P.* 2012: „Tvrz“ v Třeboveticích. Hmotná kultura středověkého a raně novověkého sídla ve východních Čechách, *Studia mediaevalia Pragensia* 11, 177–226.
- Frolík, J. – Sigl, J.* 1998: Chrudim v pravěku a středověku. Obrazy každodenního života. Chrudim.
- Havrda, J. – Matějková, K.* 2014: Hrnčíři ve středověké Praze. Výsledky výzkumu výrobních zařízení z Malé Strany v kontextu dosavadních poznatků, *Archaeologia historica* 39, 23–51.
- Horák, J.* 2007: Archeologický výzkum dvorku č. p. 40 ve Filištínské ulici v Chrudimi. Rkp. diplomové práce, FF UK v Praze.
- Klápště, J.* 1998: Die Anfänge der jüngeren mittelalterlichen Keramik in Böhmen als kulturhistorisches Problem, *Archeologické rozhledy* 50, 138–158.
- Klápště, J.* 2002a: Konvice s trubkovitou výlevkou a třmenovým uchem, *Dějiny a současnost. Kulturně historická revue* 24, 34.
- Klápště, J.* 2002b: Svědectví artefaktů. In: J. Klápště (ed.), *Archeologie středověkého domu v Mostě (čp. 226)*. *Mediaevalia archaeologica* 4. Praha, 10–34.
- Kuča, K.* 1995: Chlumecko a Novobydžovsko. Historie a architektonické památky Pocidliní I. Hradec Králové.
- Militký, J.* 2000: Dva pozdně středověké depoty mincí z východních Čech (nález Kostelecké Horky a Choceň), *Archeologické rozhledy* 52, 688–697.
- Nekuda, R.* 1980: Korpus středověké keramiky datované mincemi z Moravy a Slezska, *Archaeologia historica* 5, 389–450.
- Nekuda, V.* 1975: Starší sídliště. In: V. Nekuda, Pfaffenschlag. Zaniklá středověká ves u Slavonic. Brno, 13–38.
- Nekuda, V.* 2000: Mstěnice 3. Zaniklá středověká ves u Hrotovic. Raně středověké sídliště. Brno.
- Nekuda, V. – Reichertová, K.* 1968: Středověká keramika v Čechách a na Moravě. Brno.
- Němečková, V. – Sejbal, J.* 2006: Nález mincí a slitkového stříbra z Černožic. Hradec Králové.
- Profous, A.* 1951: Místní jména v Čechách, jejich vznik, původní význam a změny. Díl III. M–Ř. Praha.
- Radoměrský, P. – Richter, M.* 1974: Korpus české středověké keramiky datované mincemi, *Sborník Národního muzea v Praze, řada A – Historie* 28, 57–168.
- Richter, M.* 1994: Hrnčířská pec ze Starého Mýta (k otázce počátků vrcholně středověké keramiky). In: *Mediaevalia archaeologica Bohemica* 1993. Památky archeologické – Supplementum 2. Praha, 145–157.
- Richter, M. – Vokolek, V.* 1995: Hradec Králové. Slovanské hradiště a počátky města. Hradec Králové.
- Sedláček, A.* 1887: Hradý, zámky a tvrze království Českého V. Podkrkonoší. Praha.
- Sehnoutková, P.* 2011: Chrudim, Filištínská ulice čp. 39/I, odpadní jímky XIXA, XIXB a XX (příspěvek k poznání hmotné kultury). Rkp. diplomové práce, FF MU v Brně.
- Sigl, J. – Vokolek, V.* 2011: Nové poznatky ke středověkému osídlení Pardubic, sídliště na Slovanech (k. ú. Studánka), *Východočeský sborník historický* 20, 3–20.
- Skala, J.* 2016: Zaniklá středověká sídliště na toku řeky Bystřice v oblasti Urbanické brázdy. Rkp. bakalářské práce, FF UHK v Hradci Králové.
- Smělý, T.* 2011: Hromadný nález grošů a brakteátů z druhé poloviny 14. století z Libčan (okr. Hradec Králové), *Numismatický sborník* 25, 163–168.
- Varadzin, L.* 2005: Značky na dnech keramických nádob ve středověku, *Studia mediaevalia Pragensia* 5, 165–199.
- Vávra, M.* 1973a: Hlášení o záchranném výzkumu v Roudnici (okr. Hradec Králové). [Nálezová zpráva.] Hradec Králové, Archeologické odd. Muzea východních Čech, Hradec Králové.
- Vávra, M.* 1973b: Hlášení o záchranném výzkumu v Roudnici (okr. Hradec Králové). [Nálezová zpráva.] Archiv nálezových zpráv Archeologického ústavu AV ČR v Praze, čj. 2611/1973.
- Vávra, M.* 1975: Roudnice, okr. Hradec Králové, Výzkumy v Čechách 1973, 148.
- Vencl, S.* 2001: Souvislosti chápání pojmu „nálezový celek“ v české archeologii, *Archeologické rozhledy* 53, 592–614.
- Wolf, O.* 2004: Keramika z manské tvrze v Mladých Bukách, *Zpravodaj muzea v Hradci Králové* 30, 226–250.
- Wolf, V. – Wolf, O. – Tichý, R.* 2002: Nové archeologické prameny ke středověkému osídlení v Mladých Bukách u Trutnova (předběžná zpráva), *Zpravodaj muzea v Hradci Králové* 28, 240–250.

Zápotocký, M. 1978: Středověká keramika severočeského Polabí. Morfologie a relativní chronologie, Památky archeologické 69, 171–238.

A medieval feature from Roudnice, Hradec Králové District. A contribution to the knowledge of high medieval pottery

The paper contains an assessment of a rescue excavation led by Miloš Vávra in 1973, which took place in the built-up area of the village of Roudnice (Figs. 1, 2). A high medieval feature was documented and interpreted as a storage pit in the course of this short excavation. Apart from ceramic fragments, it also contained six complete or almost completely preserved ceramic vessels which had probably been deposited there within a relatively short time period (Figs. 3–6). The storage pit was used from the second half of the 13th to the first third of the 14th century. The finds contribute to our understanding of medieval pottery production in the central Hradec Králové region during the transition period – the tradition of earlier Hillfort period pottery was dying away and new progressive technologies were coming to the fore – especially the hard-fired ware and painted decoration. The ceramic assemblage proves the existence of some settlement in the built-up area of the present-day village of Roudnice during the second half of the 13th century at the latest, which is generally considered as the period during which the settlement structure underwent a *transformation* at the beginning of the High Middle Ages. One of its consequences is also the current settlement network.

(English by Jan Machula)

Fig. 1. Location of the excavation area

Fig. 2. 1. Location of the excavation area on a map of the Stable Cadastre; 2. Current cadastral map; 3. Drawing of feature no. 1

Fig. 3–6. Finds from feature no. 1

Jan Skala, Roudnice 181, 503 27
j-skala@post.cz

Radek Bláha, Muzeum východních Čech v Hradci Králové, Eliščíno nábřeží 465, 500 01 Hradec Králové
r.blaha@muzeumhk.cz