

# Hrochův Týnec, počátky zdejšího kostela sv. Martina a feudálního sídla

Jan Frolík – Petra Stránská – Jarmila Švédová

## 1. ÚVOD

Východočeské Chrudimsko bylo v 80. letech minulého století podrobeno povrchovému průzkumu. Prvotním impulsem bylo hledání osad v zázemí hradiště v Topolu, především z jeho lengyelské fáze. Tento záměr se nepodařilo naplnit, ale významným přínosem bylo zjištění rozptýleného charakteru osídlení spadajícího do středohradištního a mladohradištního období. Zároveň se ukázalo, že toto osídlení mělo své významnější části, tzv. „centrální body“ (Frolík – Sigl 1995). Na místě těchto centrálních bodů dnes nacházíme obvykle církevní stavby a někde feudální sídla. Na ně se následně soustředila pozornost s cílem prokázat jejich počátky právě v mladohradištním období. V případě kostelů se jednalo o přímé nebo nepřímé doložení románské stavební fáze (např. Chrast/Chrašice – Frolík 2015, Jezbořice – Frolík – Mácalová – Stránská 2016), u feudálních sídel určení počátku a stavební podoby (např. Kostelec u Heřmanova Městce – Frolík – Stránská – Švédová 2015). Tato problematika se ve všech svých částech protíná v případě kostela sv. Martina v Hrochově Týnci (obr. 1), u něhož proběhl nevelký záchranný archeologický výzkum v roce 2009 (Frolík – Švédová 2010).

## 2. PŘÍČINY VÝZKUMU

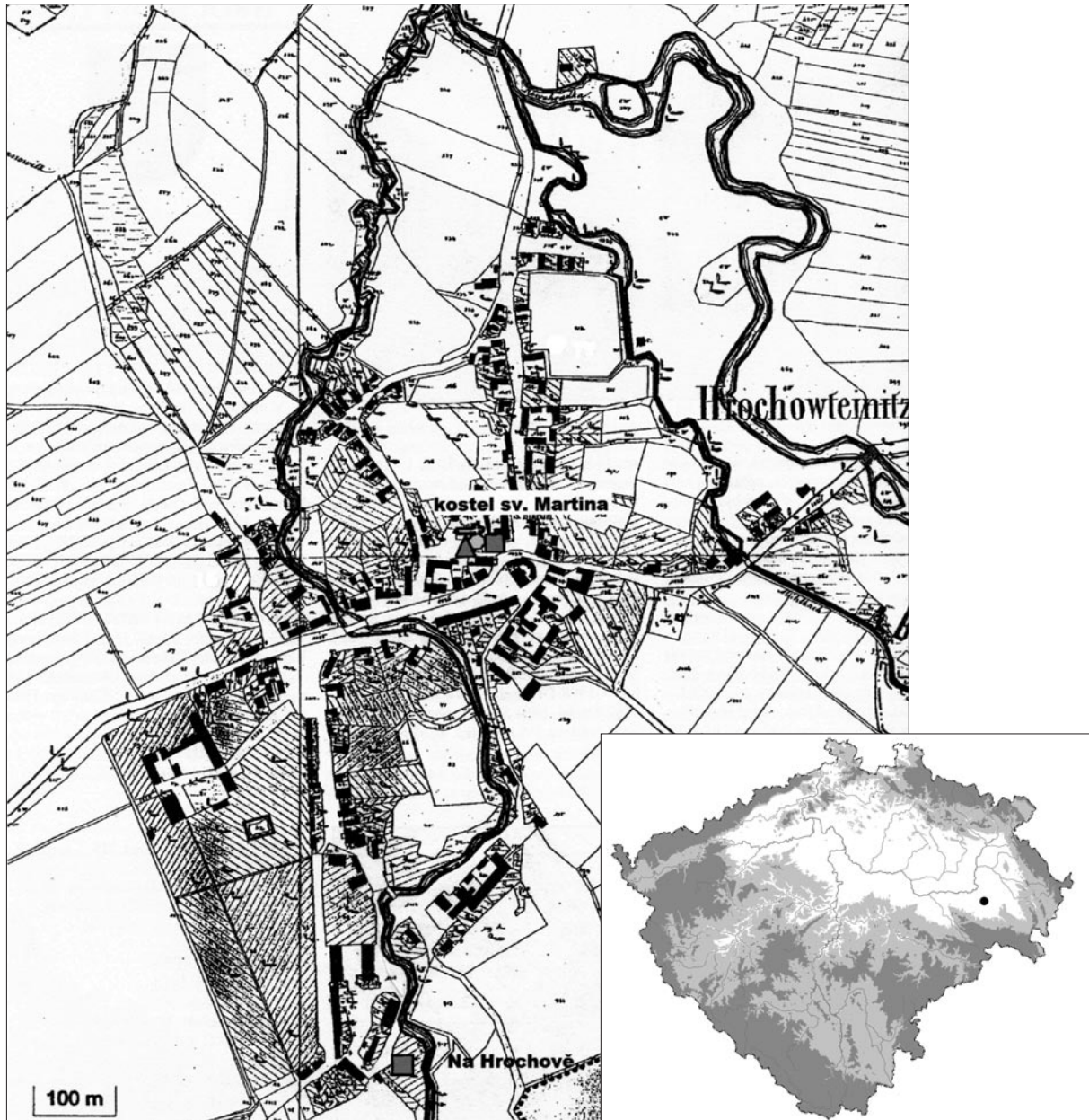
Městečko Hrochův Týnec leží v úrodné krajině východně od Chrudimi. Nachází se v místech od pravěku intenzivně osídlených a v místech, kudy v raném a vrcholném středověku procházela hlavní spojnice mezi Čechami a Moravou (tzv. Trstenická stezka). Jeho centrum je situováno na vyvýšené terase na soutoku řeky Novohradky a potoka Ležáku. Na nejvyšším bodě terasy stojí kostel sv. Martina se zázemím (fara). Vlastní městečko se rozkládá jižně od kostela (obr. 2). Poznání počátků Hrochova Týnce však tomuto tušenému významu zatím neodpovídá. V souvislosti s úpravou hřbitovni zdi a prostranství kolem kostela sv. Martina byl proveden záchranný archeologický výzkum. Jeho cílem bylo získat základní poznatky o stáří kostela, o počátcích osídlení na vyvýšenině, na níž stojí kostel, a přispět k řešení počátků zdejšího feudálního sídla, které je také kladeno na vyvýšeninu s kostelem a jehož existenci naznačuje samotný název místa (Týnec).

## 3. PŘÍRODNÍ PODMÍNKY

Hrochův Týnec a jeho nejbližší okolí spadá z hlediska geomorfologie pod tzv. Chrudimskou tabuli, která tvoří integrální část České křídové tabule. Tvořena je převážně středoturonskými sedimenty (pískovce, droby s přechody do jílovců a slínovců, opuky apod.). Na středoturonské sedimenty místy nasedají šterkové staropleistocenní náplavy, které jsou překryté mohutnými návějeji spraše. Největší mocnost dosahují tyto návěje v trojúhelníku mezi Tuněchody, Hrochovým Týncem a Rosicemi u Chrasti.



Obr. 1. Hrochův Týnec, pohled na vyvýšeninu s kostelem sv. Martina od jihovýchodu. Foto J. Frolík



**Obr. 2.** Hrochův Týnec na mapě stabilního katastru. Označena poloha kostela sv. Martina a tvrziště „Na Hrochově“. Podle Kuča 1997, 322, upravil J. Frolík

Severní část Chrudimské tabule je rozdělena na dvě dílčí části, na Heřmanoměsteckou tabuli na západě a na tabuli Hrochovotýneckou na východě. Hrochovotýnecká tabule má poměrně plochý reliéf, rozbrázděný hustou sítí vodních toků. Hlavním vodním tokem je Novohradka, podél níž se objevují terasovité plošiny. S nimi se setkáváme také na soutoku Novohradky a potoka Ležáku. Voda zde vytvořila dvě vyvýšené terasy, z nichž východní je sevřena soutokem obou vodních toků a nejvyšší místo vytváří v centru Hrochova Týnce (252,87 m n. m.) na vyvýšenině, na níž stojí kostel sv. Martina. Převýšení k okolní nivě činí asi 9–11 m. Původní podoba vyvýšeniny byla značně pozměněna v 80. letech 20. století při budování silničního průtahu Hrochovým Týncem (Frolík – Musil 2011, 7–8).

Hrochovotýnská tabule je popsána jako mírně vlhká oblast s mírnou zimou, s průměrnou roční teplotou 8–9 °C a s průměrnými vodními srážkami v rozmezí 600 a 650 mm. Původní vegetační pokryv tvořily dubohabrové háje, přecházející v bezprostředním okolí vodních toků v luhy a olšiny. Půdní pokryv tvoří hnědozemní středoevropské půdy (Frolík – Musil 2011, 8).

#### 4. HISTORIE KOSTELA A FEUDÁLNÍHO SÍDLA

O tom, kdy byl postaven kostel sv. Martina, není v písemných pramenech žádné svědectví. Pouze ze skutečnosti, že se Hrochův Týnec („*Tynecz*“) uvádí v souboru listin z let 1349 až 1351, kterými se některé východočeské farnosti převádějí pod nově zřizované litomyšlské biskupství, můžeme usuzovat, že zde kostel již stál (Rojek 1871–73; Šebek 1991). Po husitských válkách byla zdejší fara utrakvistická, event. evangelická. Od roku 1621 byla opět katolická, nejprve jako filiální k Trojovicím. V roce 1704 se tento stav obrátil (Trojovice byly nadále filiální do Hrochova Týnce). Existující kostel byl v roce 1680 rozšířen o kapli P. Marie. Rozsáhlá přestavba do dodnes dochované podoby proběhla v letech 1723–1728 nákladem hraběnky Markéty z Valdštejna (Chytil 1900, 216–218). Kaple z roku 1680 se stala součástí nově stavěného kostela (obr. 3). Dnešní, vně velmi jednoduchá podoba odpovídá tomuto období a nelze vysledovat stopy nějaké starší stavební etapy.

Hrochův Týnec se jako existující místo objevuje v písemných pramenech nesporně k 27. červnu 1293, a to v predikátu Eliáše z Týnce („*Elias de Tynecz*“), který svědčil na listině vydané opatem litomyšlského kláštera. Připomíná se ještě obdobné dvojí starší svědectví. V roce 1265 se jako svědek objevuje Zumrak z Týnce („*Zumrak de Tynz*“), stejná osoba svědčí také na listině z roku 1271 („*Zvmprach de Tynch*“). Ještě starší osobou byl Jaroslav z Týnce („*Jarozlaus de Tynec*“), který je doložen již v roce 1194. Zatímco Zumrak se objevuje spolu se svědky z východních Čech (a je tedy možné, že mohl pocházet z Hrochova Týnce), u Jaroslava nějaký náznak toho, ke kterému Týnci by mohl být vztažen, schází. Po Eliášovi se další držitelé Hrochova Týnce připomínají až k roku 1368 (Hereš z Týnce) a 1397 (Petr a Přibík z Týnce a Chroustovic). Až do husitských válek se jednalo vždy jen o Týnec, rozlišení „Hrochův“ se objevuje v pohusitském období s osobou Jana Hrocha z Mezilesic, event. Jana Hrocha z Týnce (1448). Sídlo těchto feudálů se jmenovitě připomíná až v roce 1543, kdy byly obnovovány zemské desky. Hroch Týnecký z Mezilesic do nich vložil mimo jiné tvrz, poplužní dvůr a městečko Hrochův Týnec (Sedláček 1931, 211–212; Kuča 1997, 321–325; Frolík – Musil 2011).

Za nejstarší objekt v Hrochově Týnci se považuje zmíněná tvrz. O její nejstarší poloze byly vysloveny dvě hypotézy. První z nich (Sedláček 1931, 211) upozornila na částečně kruhový tvar objektu zaniklé poutní kaple Matky Boží a jejich ambitů na vyvýšenině v centru Týnce a nedaleko od kostela (obr. 4). Kruhový půdorys považoval za stopu starobylého „týna“ tj. objektu lehce opevněného („otýněného“). Samotná stavba byla v podobě dochované do jejího zboření bezesporu mladší (kaple byla postavena po roce 1718), což je nejzávažnějším argumentem proti starobylosti uvažovaného feudálního sídla (tvrze). Druhá hypotéza se obrací k poloze „Na Hrochově“, kde se nachází na břehu Ležáku rozrušený přibližně kruhový vyvýšený terénní útvar, na němž stojí dům čp. 131 (obr. 2). Pod ním existují sklepní prostory původního sídla. Datovány však jsou až do období renesance (Svoboda a kol. 1998, 216). I v tomto případě postrádáme opory pro datování sídla držitelů Hrochova Týnce do předhusitského období, případně již do 13. století.



Obr. 3. Hrochův Týnec, kostel sv. Martina od východu. Foto J. Frolík



Obr. 4. Hrochův Týnec, zaniklý objekt poutní kaple Matky Boží s přístavbami považovaný za místo původní tvrze. Podle Sedláček 1931, 209

## 5. PODMÍNKY A PRŮBĚH VÝZKUMU

Záchranný archeologický výzkum proběhl formou vyhloubení tří sond (Frolík 2009; Frolík – Švédová 2010). První sonda byla vyměřena na jižní straně kostela (S1), druhá u jeho závěru (S2). Jako třetí sonda byla označena plocha komunikace od přístupového schodiště k jižnímu vchodu do kostela (S3; obr. 5).

### 5.1. Sonda 1

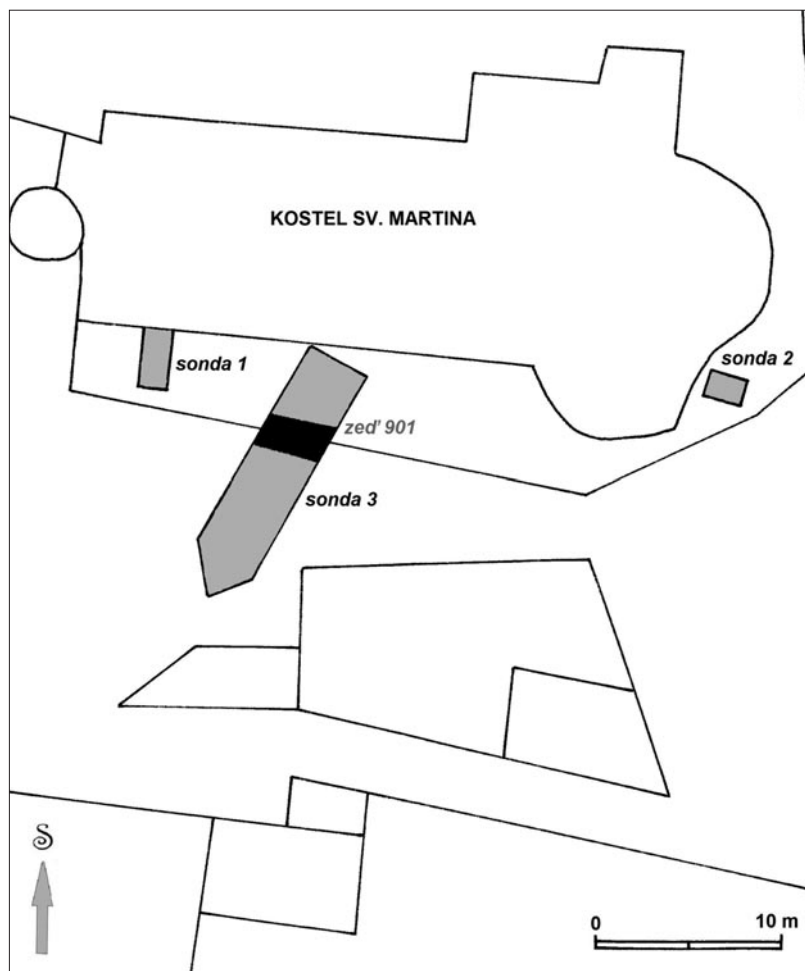
Sonda 1 byla vyměřena na jižní straně kostela, a to západně od jižního vchodu (obr. 5). Její rozměry činily 1,5 × 3 m s delší osou ve směru sever–jih. Podloží (písečný jíl s kameny, uloženina 134) se nachází v hloubce 2,2 až 3,1 m od současného povrchu a tvoří ho svažité terén (jižní svah) původního návrší (obr. 6 a 7). Na svahu byly zjištěny dvě vrstvy (uloženiny 136 – hnědožlutá hlinitá s kameny charakteru přemístěného podloží – a 137 – hnědý hlinitý písek) o mocnosti až 0,5 m s nepočítanými zlomky keramiky.

V další etapě byl povrch terénu srovnán do roviny v hloubce 2,2 m od současného povrchu. Výše položené části byly odkopány a níže položený terén byl dorovnan získačným zásypem na stejnou úroveň (uloženina 135 – písčité s kameny).

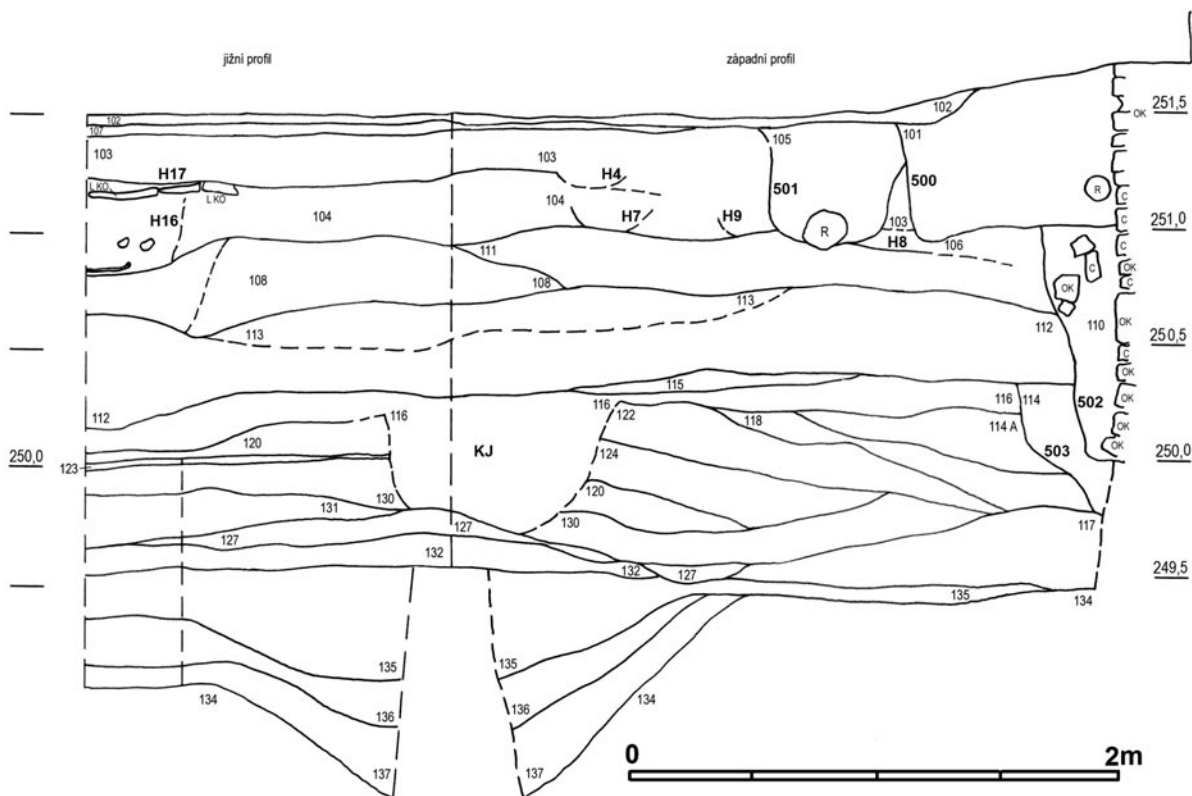
Terén byl následně zvýšen o přibližně dalších 0,8 m navážkami a planýrkami s nálezy, pokrývajícími období 12. až 15. století (uloženiny – 133 /šedá písčité hlína, pravděpodobně přemístěné podloží/, 132 /šedožlutá prachová hlína, pravděpodobně přemístěné podloží/, 131 /šedohnědá prachová hlína/, 130 /šedožlutá prachová hlína, pravděpodobně přemístěné podloží/, 129 /omylem nepopsáno/, 128 /světle šedá písčité hlína/, 127 /šedohnědá písčitojílovitá s kameny/, 125 /jílovitý písek, pravděpodobně přemístěné podloží/, 124 /šedožlutá prachová hlína, pravděpodobně přemístěné podloží/, 123=126 /rezavě hnědý písčité jíl s valouny/, 122 /tmavá písčitohlinitá, charakteru přemístěného podloží/, 121 /omylem nepopsáno/, 120 /hnědožlutá prachová hlína, pravděpodobně přemístěné podloží/, 119 /světle hnědá hlinitá s kameny/, 118 /šedočerná hlinitá/, 117 /šedohnědá písčité/, 114A /tmavošedá hlinitá/, 109 /šedá hlinitá/). Zemina pro tyto násypy byla zřejmě získána v bezprostředním okolí, protože obsahovala

lidské kosti. Část těchto uloženin vznikla překopáním a přemístěním podloží, část pochází z přemístěných sídlištních vrstev, někdy se stopami ohně (uloženina 123=126).

Vznikla tak přibližně rovná plocha v úrovni kolem 1,2 m od současného povrchu (obr. 6 a 7). Tato plocha byla využita k činnosti, která po sobě zanechala stopu v podobě jámy těsně u zdi kostela (výkop 503, výplň – uloženina 114 – tmavošedá hlinitá) a rozměrné jámy po kůlu jakési dřevěné konstrukce (KJ, výplň charakteru uloženiny 116 – šedý písčité jíl – obr. 8).

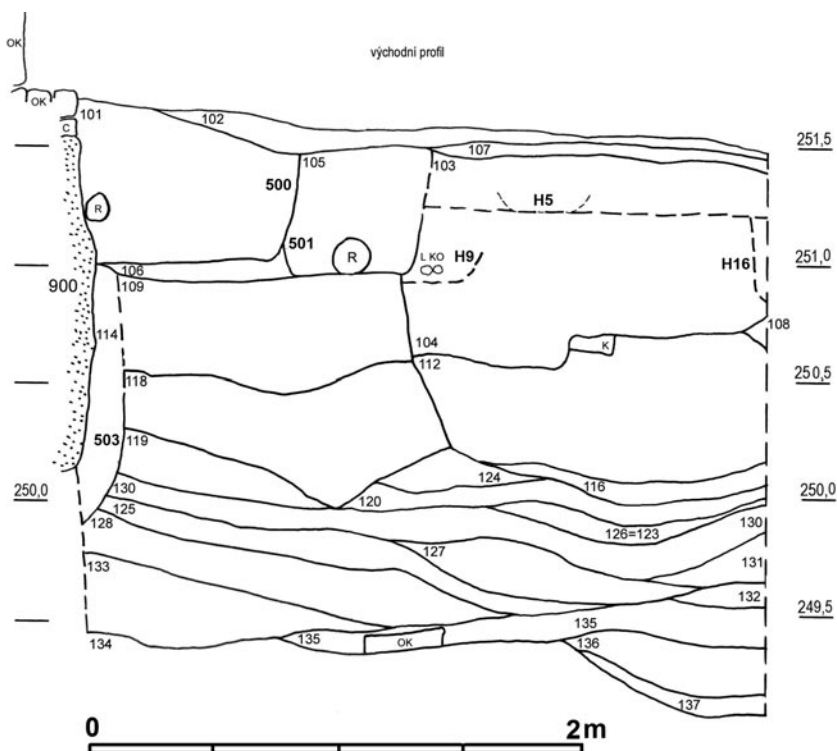


**Obr. 5.** Hrochův Týnec, u kostela sv. Martina. Vyznačena poloha jednotlivých sond (zvýrazněny šedě). V sondě 3 černě zvýrazněna koruna zdi 901. Vypracoval J. Frolík

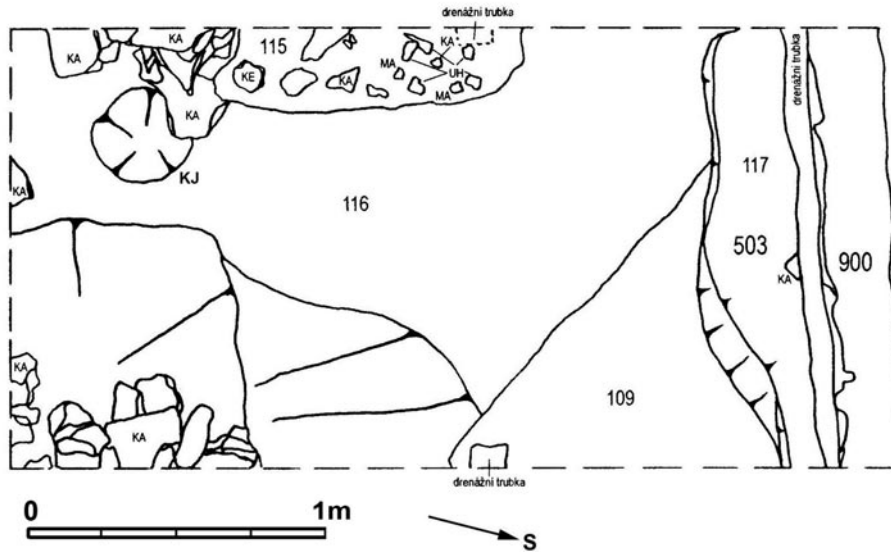


Obr. 6. Hrochův Týnec, u kostela sv. Martina. Sonda 1, jižní a západní profil. Kreslil J. Frolík, digitalizace J. Vepřeková

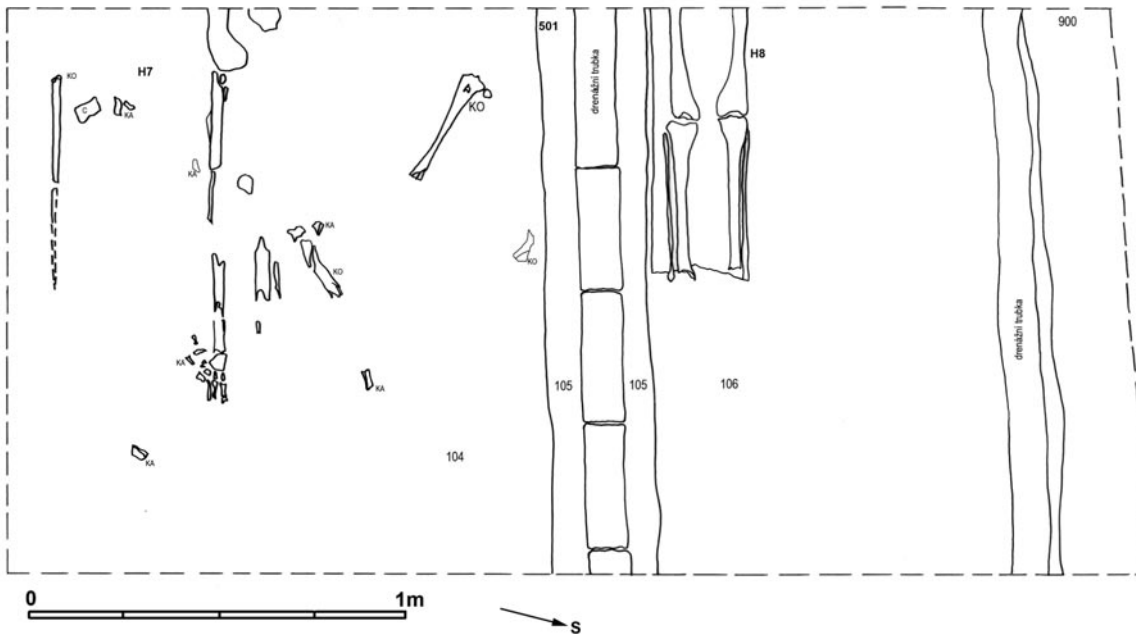
Zánik dřevěné stavby provázelo další zvýšení terénu navážkami a planýrkami (uloženiny - 116 /šedý písčitý jíl/, 115 /uhlíkatý proplástek/, 113 /šedá jílovitá s kameny/, 112 /jílovitá s kameny/, 111 /šedá hlinitopísčitá/, 108 /šedá hlinitá/). Planýrky pocházejí zčásti z jakési zděné stavby, protože obsahovaly množství kamenů, malty a omítek (i se stopami barevných povrchů). Terén byl zvýšen o dalších 0,6 m na opět přibližně stejnou úroveň (v hloubce 0,5 až 0,6 m od současného povrchu). Tyto planýrky a navážky zřejmě připravovaly terén pro postavení současného barokního kostela, protože jeho základ byl do nich zahlouben (výkop 502, výplň 110 - světle šedý hlinitý písek). Přesnou úroveň, z níž byl základový vkop hlouben, však neznáme, protože horní část výkopu byla zničena mladšími zásahy. Základ kostela je vzděn ze smíšeného zdiva z kamene a cihel (zdivo 900). Horní část základu se nachází přesně v úrovni dnešního povrchu.



Obr. 7. Hrochův Týnec, u kostela sv. Martina. Sonda 1, východní profil. Kreslil J. Frolík, digitalizace J. Vepřeková



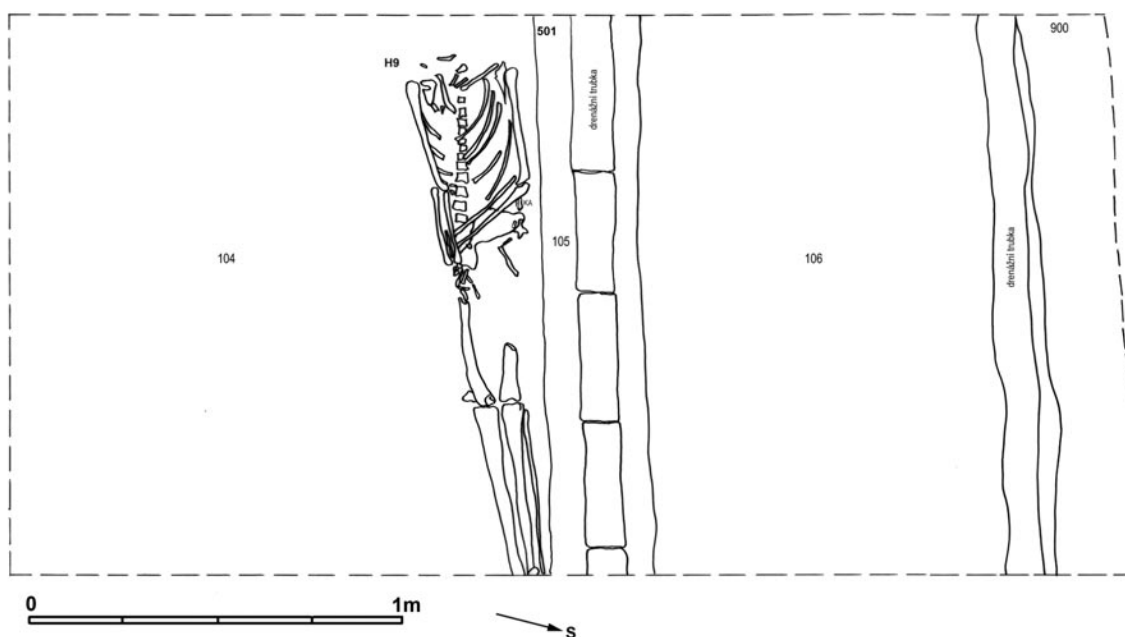
**Obr. 8.** Hrochův Týnec, u kostela sv. Martina. Sonda 1, druhý horizont, úroveň uloženiny 116, kůlové jamky a výkopu 503. Kreslila J. Švédová, digitalizace J. Vepřeková



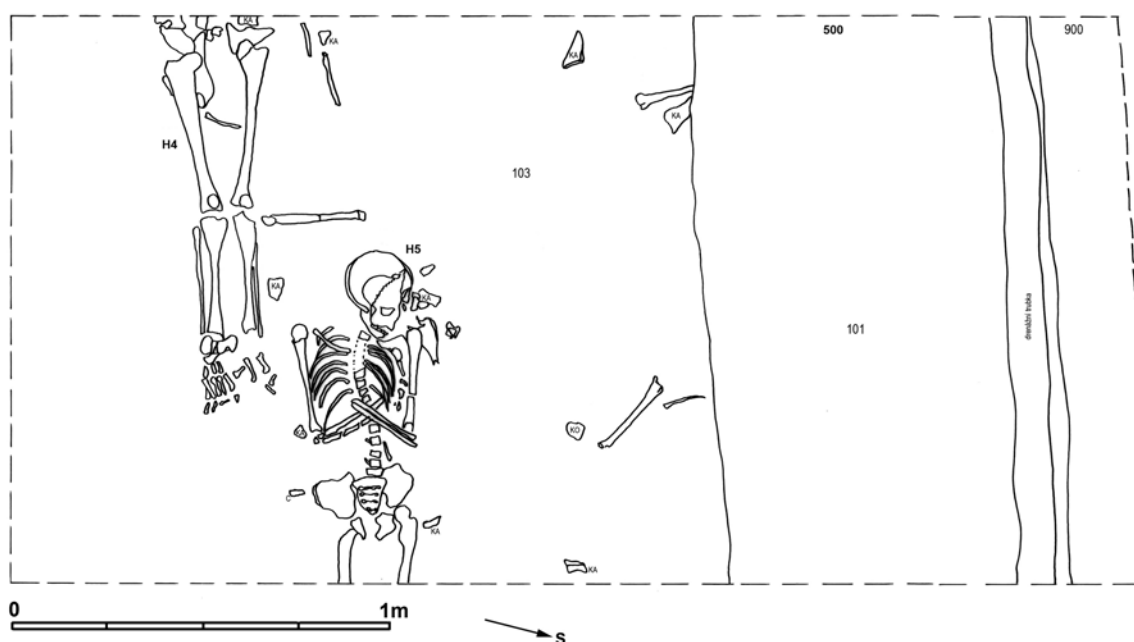
**Obr. 9.** Hrochův Týnec, u kostela sv. Martina. Sonda 1, čtvrtý horizont, hroby H07 a H08. Kreslila J. Švédová, digitalizace J. Vepřeková

Po postavení barokního kostela se kolem něho začalo pohřbívat. V sondě 1 bylo zjištěno pět neúplně dochovaných pohřbů (hroby H04, H05, H07, H08, H09) a torza dvou dalších hrobových jam (H16 a H17). Jeden z nebožtíků (H08) byl pohřben v rakvi. Hroby neobsahovaly žádnou výbavu s výjimkou jednoho křížku (H09) a knoflíků (H05). Pohřbívání lze rozdělit do dvou základních horizontů. Ke staršímu náleží hroby H07, H08, H09 (obr. 9 a 10) a dva pravděpodobné hroby označené H16 a H17 v jihovýchodním rohu sondy (obr. 6 a 7). Tyto hroby souvisejí s uloženinami 104 (šedá hlinitopísčítá) a 106 (šedá hlinitopísčítá). Mladší horizont tvoří hroby H04 a H05 (obr. 11) a souvisí s uloženinou 103 (šedo-hnědá písčítá hlína). Hroby byly uloženy velmi mělko v hloubce pouhých 0,3 až 0,5 m od současného povrchu. Svědčí to o pozdějším druhotném snížení úrovně terénu na jižní straně kostela.

Nejmladší terénní zásahy v sondě 1 představují dvě novodobé drenáže (starší – výkop 501, výplň 105 /tmavošedá písčítá hlína/; mladší – výkop 500, výplň 101 /šterk/) a povrch cesty vysypané škvárou (uloženina 107 – škvára). Vývoj uzavírá současný povrchový drn (uloženina 102 – obr. 6 a 7).



**Obr. 10.** Hrochův Týnec, u kostela sv. Martina. Sonda 1, čtvrtý horizont, hrob H09. Kreslila J. Švédová, digitalizace J. Vepřeková

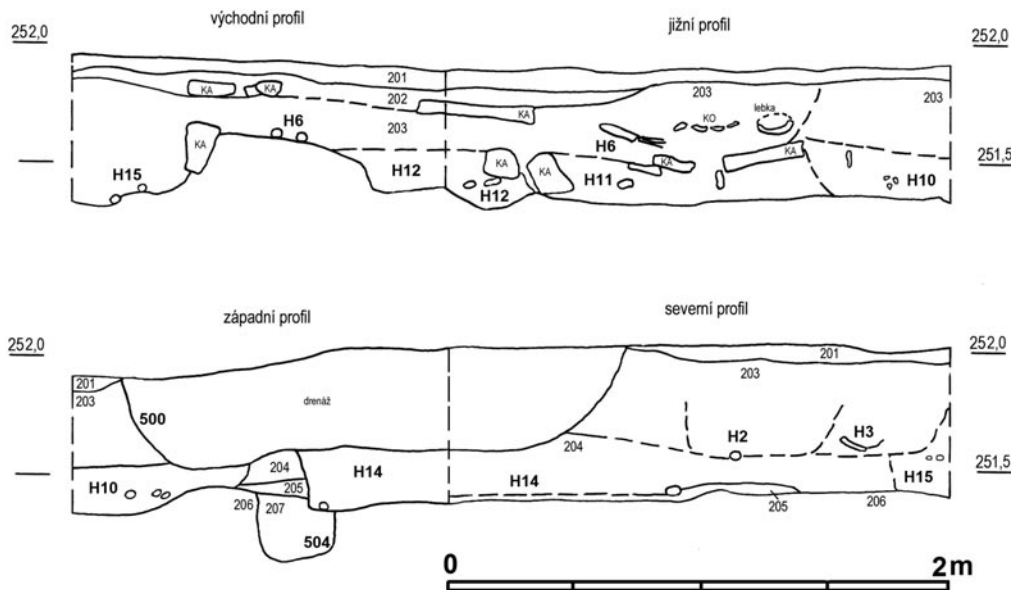


**Obr. 11.** Hrochův Týnec, u kostela sv. Martina. Sonda 1, pátý horizont, hroby H04 a H05. Kreslila J. Švédová, digitalizace J. Vepřeková

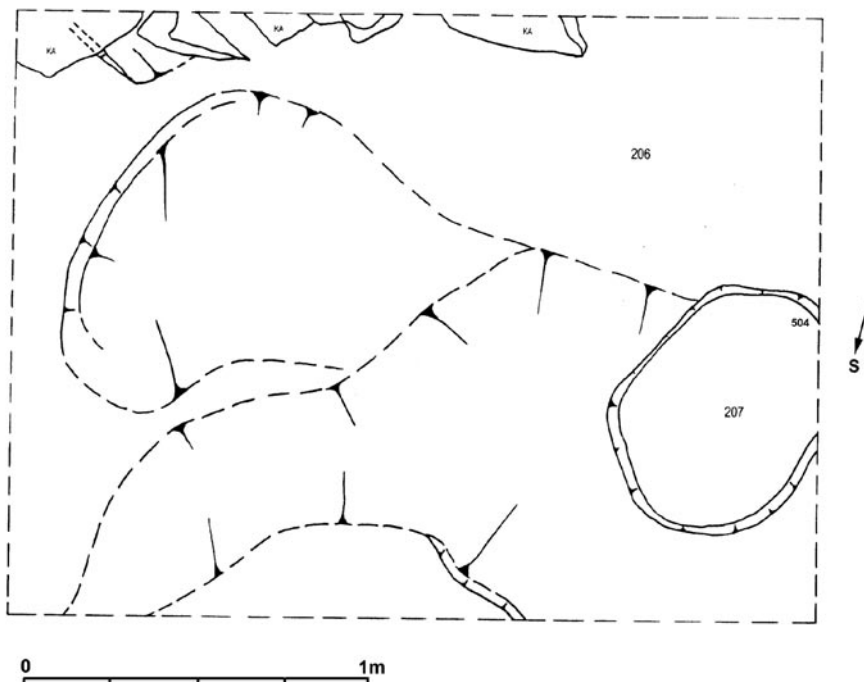
## 5.2. Sonda 2

Sonda 2 o rozměrech  $1,5 \times 2$  m vyměřená mezi jižní kaplí a východním závěrem kostela zjistila mnohem jednodušší situaci (obr. 5). Člověkem nedotčený terén v podobě písčitého jílu s kameny – podloží (uloženina 206) se nachází velmi mělko, pouhých 0,6 m od současného povrchu (obr. 12).

Do skalního podloží se zahlubovala nevelká jamka o rozměrech  $0,5 \times 0,6$  m a hloubce 0,25 m (504, výplň – šedá písčité hlína s kameny – obr. 13). Překryta byla hrobem orientovaným přibližně ve směru východ–západ, který obsahoval špatně dochovanou kostru v natažené poloze s hlavou k západu a nohama k východu (H14 – obr. 14 a 15). V oblasti pánve byla nalezena mince – stříbrný denár z období knížecí vlády Vratislava II. (1061–1092). S hrobem souvisí útržkovitě dochovaná hřbitovní (?) vrstva (uloženina 205 – šedohnědá hlinitopísčité – obr. 12).



**Obr. 12.** Hrochův Týnec, u kostela sv. Martina. Sonda 2, řezu. Kreslil J. Frolík, digitalizace J. Vepřeková

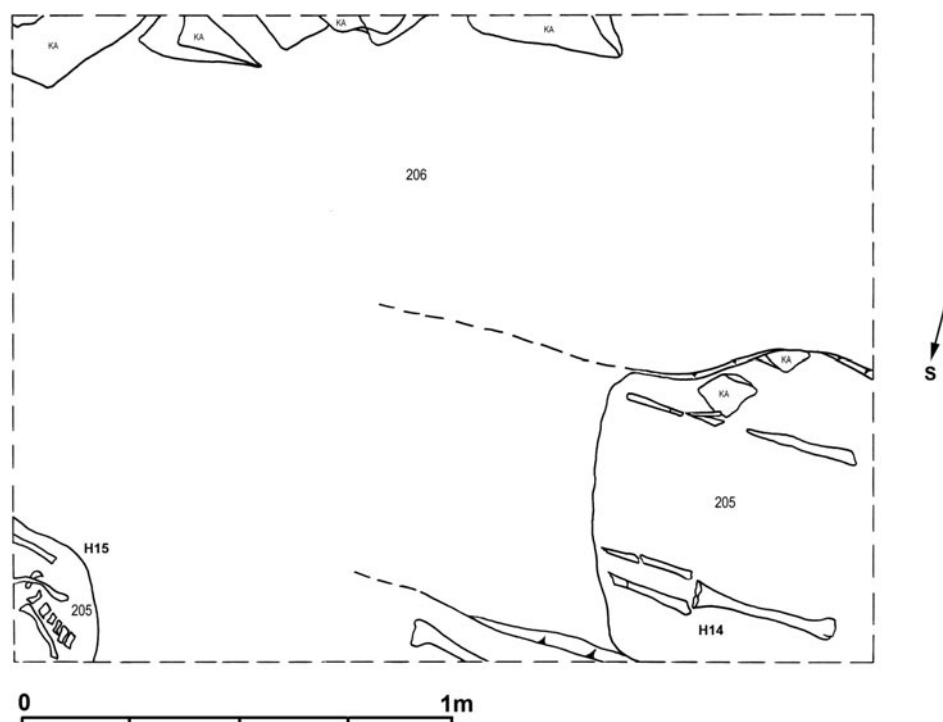


**Obr. 13.** Hrochův Týnec, u kostela sv. Martina. Sonda 2, úroveň podloží (uloženina 206) a prvního horizontu (objekt 504). Kreslila J. Švédová, digitalizace J. Vepřeková

Plocha sondy 2 sloužila v dalším vývoji jako hřbitov, kromě početných ojedinělých lidských kostí bylo prozkoumáno 10 navzájem se porušujících kostrových hrobů ve čtyřech úrovních. Starší hroby byly orientovány převážně ve směru východ–západ, mladší pak měly orientaci jihozápad–severovýchod. Starší hroby lze podle stratigrafie rozčlenit do tří horizontů. Nejstarší je tvořen hroby H11, H13 a H15 (obr. 14 a 16); prostřední hroby H03, H10 a H12 (obr. 16 a 17) a nejmladší hroby H01 a H02 (obr. 17). Tyto hroby souvisejí se hřbitovní vrstvou (uloženinou 204 – šedá písčítá). Stratigraficky mladší hřbitovní vrstvu tvořila uloženina 203 (hnědá hlinitá s kameny – obr. 12) a souvisí s ní jediný hrob (H06 – obr. 18). V hrobech nebyly zjištěny žádné nálezy.

Mladší hroby podle orientace jihozápad–severovýchod souvisejí s již stojícím barokním kostelem. Velmi mělce uložené hroby dokládají, že v dalším vývoji došlo také zde ke snížení úrovně terénu. Snížená úroveň terénu byla fixována cestou kolem závěru kostela, k jejímuž vydláždění byly použity kameny a zlomky cihel (uloženina 202). I v sondě 2 představuje nejmladší zásah novodobá drenáž kolem stěny kostela (výkop 2500, výplň – šterk). Vývoj uzavírá povrchový drn (uloženina 201 – obr. 12).





**Obr. 14.** Hrochův Týnec, u kostela sv. Martina. Sonda 2, druhý horizont s hrobem H14. Kreslila J. Švédová, digitalizace J. Vepřeková

### 5.3. Sonda 3

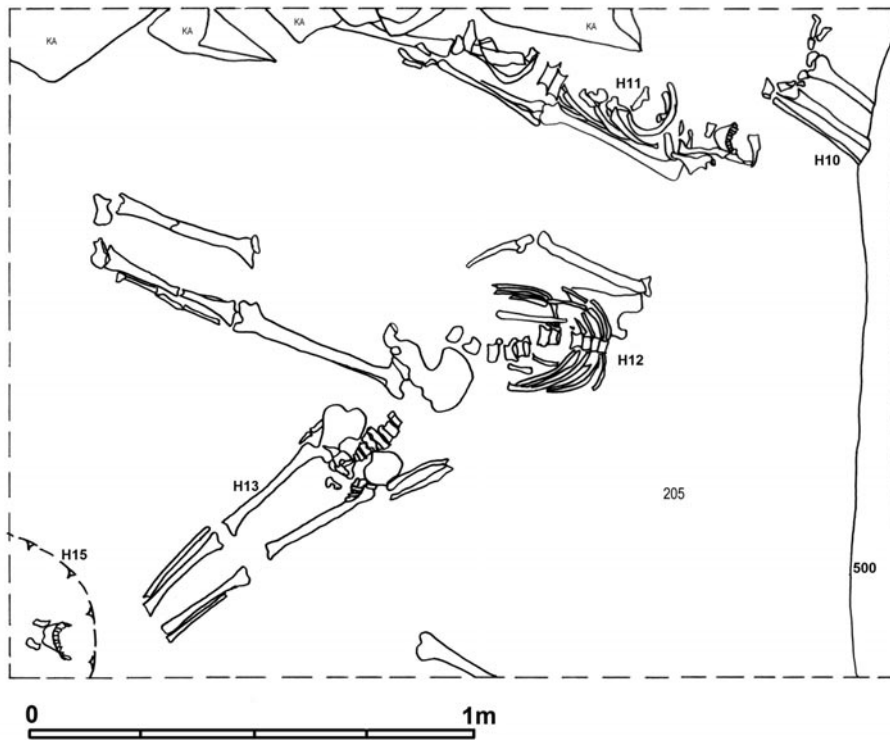
Sonda 3 se nacházela v ploše nové cesty mezi schodištěm a jižním vstupem do kostela. Po sejmutí drnu byla plocha o rozměrech 3,6 × 11,5–13,5 m začištěna a nalezená situace zdokumentována (obr. 5). Povrch archeologických vrstev tvoří hřbitovní vrstva, totožná s podobnými vrstvami, prozkoumanými v sondách 1 a 2 (uloženina 302 – hnědá písčitá hlína). Na jižní straně byla vymezena mohutnou zdí z opukových kamenů o šíři 1,8–2,4 m (zdivo 901=306). Ze zdi byla zjištěna pouze narušená koruna, proto nebylo možno její šířku zcela přesně stanovit (obr. 5 a 19). Jižně od zdi 901 se nacházela vrstva odlišného charakteru, která pokrývala plochu mezi nalezenou zdí a současnou opěrnou zdí (uloženina 304 – hnědá písčitá hlína s proplásky štěrkopísku). Lokálně se nacházela u jižní strany zdiva 901 vrstva hnědého písku (uloženina 303). Jižně od schodů u jižního vstupu do kostela byl zjištěn další pás kamenné destrukce o šíři až 1 m, zahluobený do hřbitovní vrstvy (uloženina 305 – hnědošedá písčitá hlína). Jedná se buď o pokračování novodobé cesty, zjištěné u závěru kostela v sondě 2, nebo korunu zdi, související se schody ke dveřím do kostela. Také v sondě 3 představuje nejmladší zásah drenáž kolem kostelní zdi (uloženina 301 – štěrk).



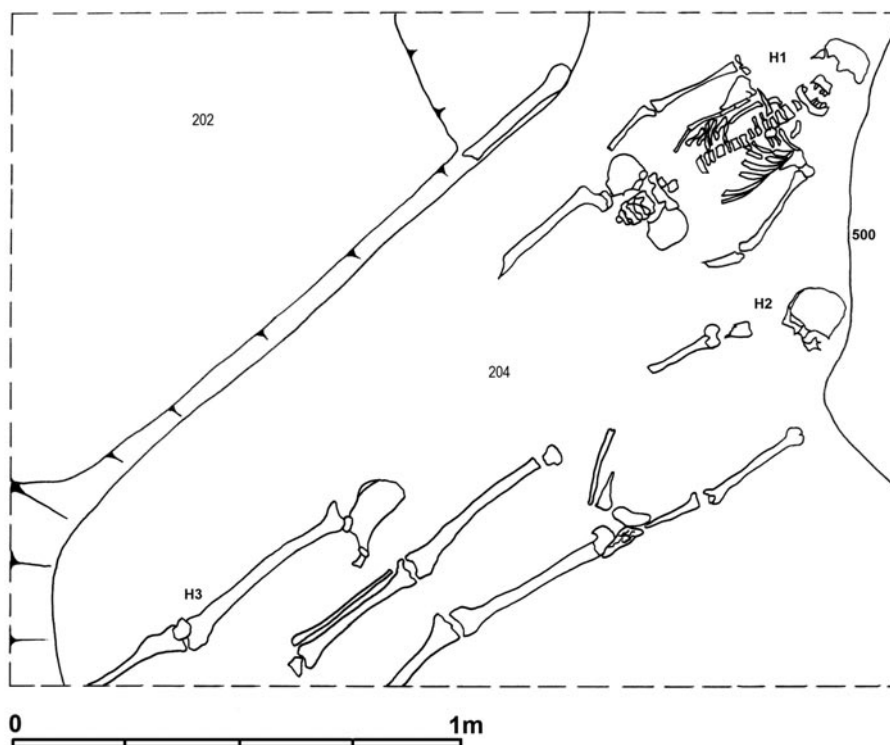
**Obr. 15.** Hrochův Týnec, u kostela sv. Martina. Sonda 2, hrob H14 po začištění. Pohled od jihu. Foto J. Švédová

### 5.4. Popis jednotlivých hrobů

**Hrob 01** (sonda 2 – obr. 17). Hrob orientovaný jihozápad–severovýchod, lokalizovaný v jihozápadní části sondy. Hrobová jáma nebyla rozeznána z důvodu odtěžení nadložních vrstev, ke kterému došlo při některé z předešlých oprav kostela. Jižní a západní část hrobové jámy byla porušena rovněž recentním výkopem pro drenáž obvodového zdiva kostela (výkop 2500). Skelet uložen ve vrstvě/uloženině 204 (světlá šedá písčitá hlína), hloubka uložení skeletu od povrchu současného terénu 0,28 m, nejhlubší úroveň dna hrobu 251,679 m n. m. Kostra v natažené poloze na zádech, hlava mírně ukloněná na pravou stranu, horní končetiny mírně ohnuty v loktech, vzhledem k chybějícím částem ulny, radia a zcela absentujícím karpálním, metakarpálním kůstkám a článkům prstů obou horních končetin nelze polohu předloktí spolehlivě určit, s největší pravděpodobností však obě ruce směřovaly do oblasti pánve.



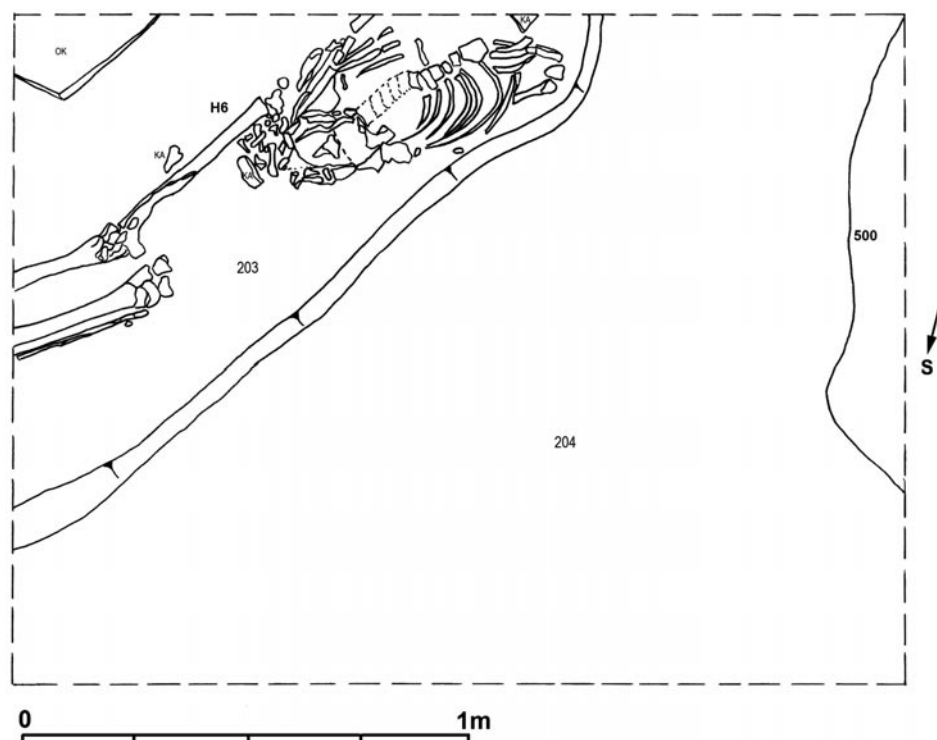
**Obr. 16.** Hrochův Týnec, u kostela sv. Martina. Sonda 2, třetí horizont (hroby H11, H13 a H15) a čtvrtý horizont (hroby H10 a H12). Kreslila J. Ryšávková, digitalizace J. Vepřeková



**Obr. 17.** Hrochův Týnec, u kostela sv. Martina. Sonda 2, třetí horizont (hrob H03) a čtvrtý horizont (hroby H01 a H02). Kreslila J. Ryšávková, digitalizace J. Vepřeková

Zcela chybějící levá dolní končetina a jen částečně zachovaný femur pravé dolní končetiny svědčí o druhotném odtěžení terénu kvůli vybudování nové zpevněné komunikační úrovně. Pozůstatky rakve nezjištěny. Datace: po r. 1728. Dochována fragmentární lebka a neúplný poškozený postkraniální skelet. Dítě, infans III (9–12 let; zubní věk nižší než kostní).

**Hrob 02** (sonda 2 – obr. 17). Hrob orientovaný jihozápad–severovýchod, lokalizovaný v severozápadní části sondy. Hrobová jáma s plochým dnem rozeznána částečně na severním řezu, jihozápadní část hrobové jámy byla porušena recentním výkopem pro drenáž obvodového zdiva kostela (výkop 2500). Skelet uložen ve vrstvě 204 (světlá šedá písčité hlína), hloubka uložení skeletu od povrchu současného terénu 0,43 m (dle severního řezu), nejhlubší úroveň



**Obr. 18.** Hrochův Týnec, u kostela sv. Martina. Sonda 2, pátý horizont (hrob H06). Kreslila J. Švédová, digitalizace J. Vepřeková

dna hrobu 251,711 m n. m. Porušuje hrob H03. Kostra v natažené poloze na zádech, hlava mírně ukloněná na pravou stranu, pravá horní končetina mírně ohnuta v lokti, předloktí směřovalo do oblasti pánve. Levá horní končetina podél těla, dolní končetiny natažené. V oblasti ruky levé horní končetiny byly zjištěny zbytky dřeva, pravděpodobně pozůstatky rakve. Dřevo bylo určeno jako jehličnan (smrk nebo jedle – Kočárová 2017, 10). Datace: po r. 1728. Zachovány zlomky lebky, atlas, kosti horních a dolních končetin. Spíše žena?, maturus II – senilis (nad 55 let). Patologické nálezy: prakticky všechny zuby dolní čelisti intravitálně vypadlé („ptačí čelist“), slabé artritické změny v obou ramenních kloubech.

**Hrob 03** (sonda 2 – obr. 17). Hrob orientovaný jihozápad–severovýchod, lokalizovaný v severovýchodní části sondy. Hrobová jáma s plochým dnem rozeznána částečně na severním řezu. Skelet uložen ve vrstvě 204 (světlá šedá písčité hlína), hloubka uložení skeletu od povrchu současného terénu 0,4 m (dle severního řezu), nejhlubší úroveň dna hrobu 251,705 m n. m. Kostra v natažené poloze na zádech (?), dochována pouze část pravé dolní končetiny a pravá pánev. Zbytek skeletu byl odtěžen při hloubení hrobu H02 a při dřívější planýrce terénu. Pozůstatky rakve nebyly zjištěny. Datace: po r. 1728. Dochován zlomek kosti klíční, pravá kost pánevní a dlouhé kosti pravé dolní končetiny. Spíše muž, adultus II – maturus I (35–50 let). Tělesná výška nadprůměrní (169,2 cm – podle Bach 1965; Breitinger 1937). Příměs: drobné kosti nohy nedospělého jedince (infans II–III). Kostí pravděpodobně náleží ke kostře dítěte z hrobu H1.

**Hrob 04** (sonda 1 – obr. 11). Hrob orientovaný západ–východ, lokalizovaný v jižní části sondy, zabíhá do západního řezu. Hrobová jáma s vanovitým dnem rozeznána částečně na řezu, skelet uložen ve vrstvě 103 (hnědošedá písčité hlína), hloubka uložení skeletu od povrchu současného terénu (dle západního řezu) 0,3 m, nejhlubší úroveň dna hrobu 251,175 m n. m. Kostra podle natažených dolních končetin pravděpodobně celá v natažené poloze. Pozůstatky rakve nezjištěny. Datace: po r. 1728. Dochovány zlomky pánve a kosti dolních končetin. Neurčitelný jedinec, spíše muž (určení provedeno na základě robusticity kostí), adultus I–II (25–40 let). Tělesná výška střední (164,2 cm – podle Bach 1965; Breitinger 1937).

**Hrob 05** (sonda 1 – obr. 11). Hrob orientovaný západ–východ, lokalizovaný v jižní části sondy, zabíhá do východního řezu. Hrobová jáma s plochým dnem rozeznána částečně na řezu, skelet uložen ve vrstvě 103 (hnědošedá písčité hlína), hloubka uložení skeletu od povrchu současného terénu (dle východního řezu) 0,33 m, nejhlubší úroveň dna hrobu 251,165 m n. m. Kostra v natažené poloze na zádech, obličej otočený na sever, horní končetiny ohnuty v loktech a zkříženy na hrudníku přes sebe (levá horní končetina přes pravou). Pozůstatky rakve nezjištěny. V oblasti zápěstí levé horní končetiny bylo nalezeno šest kovových (mosazných) knoflíků zdobených perletí, pravděpodobně z oděvu zemřelého (obr. 30:1–6). Datace: po r. 1728. Zachována fragmentární lebka a poškozená horní polovina skeletu (bez dolních končetin). Dospívající jedinec, juvenis (infans III, 13–15 let).

**Hrob 06** (sonda 2 – obr. 18). Hrob orientovaný jihozápad–severovýchod, lokalizovaný v jihovýchodní části sondy. Hrobová jáma s plochým mírně zvlněným dnem rozeznána částečně na jižním a východním řezu, kam kostra zabíhá. Skelet uložen ve vrstvě 203 (světlá šedohnědá písčité hlína), hloubka uložení skeletu od povrchu současného terénu 0,36 m (dle jižního řezu), nejhlubší úroveň dna hrobu 251,776 m n. m. Hrob se nacházel přímo pod úrovní



**Obr. 19.** Hrochův Týnec, u kostela sv. Martina. Sonda 3. V pozadí (s trasírkami) zeď 901. Pohled od severu. Foto J. Švédová

pochován v rakvi, ze které se dochovalo dno. Dřevo bylo určeno jako smrk (*Kočárová 2017*, 10). Datace: po r. 1728. Zachovány zlomky kostí stehenních, obě kosti holenní a lýtkové. Neurčitelný jedinec, dospělý.

**Hrob 09** (sonda 1 – obr. 10). Hrob orientovaný západ–východ, lokalizovaný ve střední části sondy, zabíhá do východního řezu. Hrobová jáma s plochým dnem rozeznána částečně na obou řezech, skelet uložen ve vrstvě 104 (hnědošedá písčitá hlína), hloubka uložení skeletu od povrchu současného terénu (dle východního řezu) 0,63 m, nejhlubší úroveň dna hrobu 250,993 m n. m. Hrobová jáma je v západní části narušena vkopem 501 pro drenáž, chybí lebka. Kostra v natažené poloze na zádech, pravá horní končetina podél těla, levá horní končetina ohnutá v lokti v úhlu 45°. Mezi ulnou a radiem pravé ruky byl zjištěn nezdobený kovový křížek jako milodar (obr. 20 a 21). Pozůstatky rakve nezjištěny. Datace: po r. 1728. Dochovány zlomek pravé kosti pánevní, dlouhé končetinové kosti, drobné kosti ruky a nohy. Neurčitelný jedinec (snad spíše žena? – stavba skeletu, tělesná výška), matusus I+ (nad 45 let). Tělesná výška (podle *Bach 1965*; *Breitinger 1937*) pro muže střední (165,0 cm), pro ženy velká (163,2 cm). Patologické nálezy: artritické změny v pravém kyčelním kloubu.

**Hrob 10** (sonda 2 – obr. 16). Hrob orientovaný severozápad–jihovýchod, lokalizovaný v jihozápadním rohu sondy, zabíhá do jižního a západního řezu sondy, kde je zachycena i část průběhu zvlněného dna hrobové jámy, jinak hrobová jáma nerozeznána. U západního řezu narušeno novodobou drenáží (vkop 2500). Skelet je zahlouben do vrstev 204 (světle šedá písčitá hlína) a 205 (tmavohnědá písčitá jílovitá hlína), hloubka uložení skeletu od povrchu současného terénu (dle jižního a západního řezu) 0,53 m, nejhlubší úroveň dna hrobu 251,57 m n. m. Maximální zjištěná hloubka hrobové jámy cca 0,23 m. Kostra podle částečně dochovaných dolních končetin v natažené poloze. Pozůstatky rakve nezjištěny. Datace: před 1728. Zachovány pouze kosti obou bérců a drobné kosti nohou. Dospívající jedinec, juvenis (15–16 let).

**Hrob 11** (sonda 2 – obr. 16). Hrob orientovaný severozápad–jihovýchod, lokalizovaný v jihozápadním rohu sondy, zabíhá do jižního řezu, kde je zachycena i část průběhu hrobové jámy s plochým dnem zahloubeným do podloží. Na severní straně je patrná nezřetelná hrana hrobové jámy. Kvůli narušení hrobu na západní straně hrobem H10 chybí obličejová a mozková část lebky. Skelet uložen ve vrstvě 205 (tmavohnědá písčitá jílovitá hlína), která je stratigraficky nad písčitým jílem tvořícím podloží (vrstva 206). Maximální zjištěná hloubka hrobové jámy cca 0,2 m. Hloubka uložení skeletu od povrchu současného terénu (dle jižního řezu) 0,54 m, nejhlubší úroveň dna hrobu 251,56 m n. m. Podle jižního řezu je mladší než hrob H12. Kostra v natažené poloze na zádech, levá horní končetina je natažena podél těla, dolní levá končetina rovněž v natažené poloze. Pravá část skeletu kompletně chybí. Pozůstatky rakve nezjištěny. Datace: před 1728. Dochována dolní čelist, žebra, obratle, kost křížová, levá kost pánevní, některé dlouhé

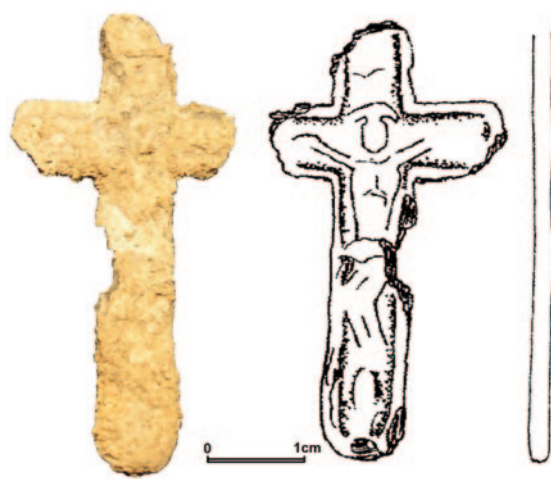
zpevněné cesty tvořené cihlami a opukou (vrstva 202). Zemřelý byl uložen v natažené poloze na zádech, horní končetiny podél těla, v loktech mírně ohnuté, obě ruce směřovaly do oblasti pánve. Pozůstatky rakve nezjištěny. Překrývá hroby H11 a H12. Datace: po r. 1728. Dochovány zlomky obratlů, žeber, kostí pánevních, kostí horních a dolních končetin. Spíše muž (dle robusticity kostí a pohlavně determinačních znaků na zlomcích kostí pánevních), matusus II – senilis (nad 50 let). Patologické nálezy: spondylóza III.–IV. stupně na hrudních a bederních obratlích, počínající artritické změny v pravém loketním kloubu.

**Hrob 07** (sonda 1 – obr. 9). Hrob orientovaný západ–východ, lokalizovaný v jižní části sondy, zabíhá do západního řezu sondy. Hrobová jáma s vanovitým dnem rozeznána částečně na řezu, skelet uložen ve vrstvě 104 (hnědošedá písčitá hlína), hloubka uložení skeletu od povrchu současného terénu (dle západního řezu) 0,47 m, nejhlubší úroveň dna hrobu 251,11 m n. m. Stratigraficky leží přímo pod hrobem H04. Kostra v natažené poloze (? , dle natažené polohy částečně dochovaných dolních končetin). Pozůstatky rakve nezjištěny. Datace: po r. 1728. Dochovány pouze zlomky kostí dolních končetin. Neurčitelný jedinec, dospělý.

**Hrob 08** (sonda 1 – obr. 9). Hrob orientovaný západ–východ, lokalizovaný v severní části sondy, zabíhá do západního řezu. Hrobová jáma nerozeznána, skelet uložen ve vrstvě 106 (hnědošedá písčitá jílovitá hlína), hloubka uložení skeletu od povrchu současného terénu (dle západního řezu) 0,62 m, nejhlubší úroveň dna hrobu 250,95 m n. m. Hrobová jáma je narušena vkopem 501 pro drenáž. Kostra podle natažených dolních končetin pravděpodobně v natažené poloze. Zemřelý byl



**Obr. 20.** Hrochův Týnec, u kostela sv. Martina. Sonda 1, hrob H09. Detail pravé ruky s křížkem. Foto J. Švédová



**Obr. 21.** Hrochův Týnec, u kostela sv. Martina. Sonda 1, hrob H09. Křížek, vlevo stav před konzervací. Foto J. Frolík, kresba V. Uramová

končetinové kosti a drobné kosti rukou a nohou. Muž, matusus I (35–50 let). Tělesná výška velká (177,4 cm – podle Bach 1965; Breitingner 1937). Patologické nálezy: v chrupu 5 intravitálních ztrát, hypoplázie sklovin, slabá úsada zubního kamene, slabé artrotické změny v levém kyčelním kloubu.

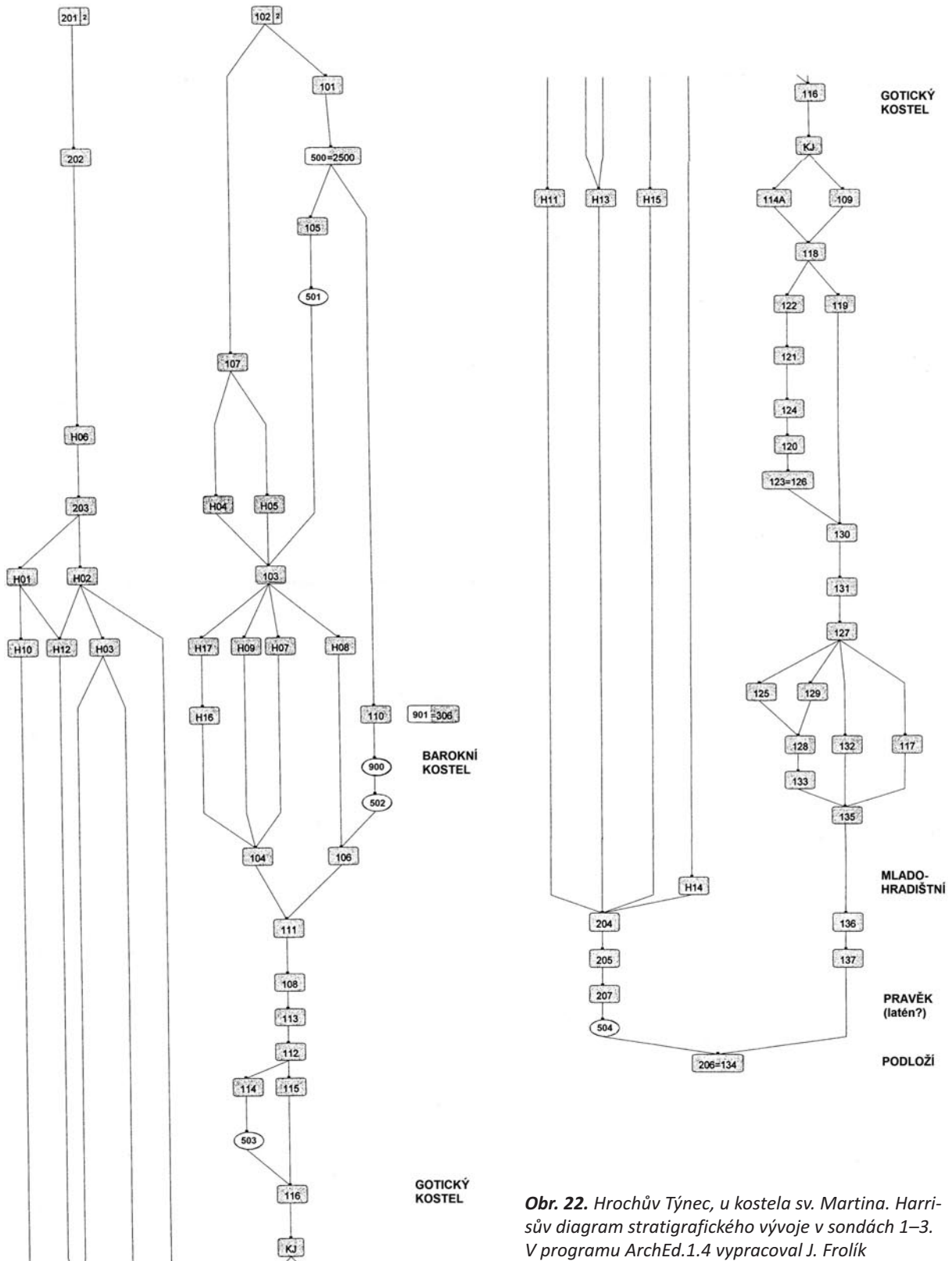
**Hrob 12** (sonda 2 – obr. 16). Hrob orientovaný západ–východ, lokalizovaný ve středu sondy, zabíhá nepatrně do východního řezu. Na jižní a východní straně je patrná nezřetelná hrana hrobové jámy. Dno hrobové jámy je podle řezu zvlněné a stoupá směrem k severu. Kvůli narušení hrobu na severní straně chybí lebka. Skelet uložen ve vrstvě 205 (tmavohnědá písčité jílovitá hlína), která je stratigraficky nad podložím (vrstva 206). Maximální zjištěná hloubka hrobové jámy cca 0,17 m. Hloubka uložení skeletu od povrchu současného terénu (dle východního řezu) 0,5 m, nejhlubší úroveň dna hrobu 251,59 m n. m. Porušuje hrob H13. Kostra v natažené poloze na zádech, pravá horní končetina je natažena podél těla, ohnutá v lokti pod úhlem 45°, kosti ruky chybí, dolní končetiny rovněž v natažené poloze. Levá horní končetina, pravá pánevní kost a femur chybí. Pozůstatky rakve nezjištěny. Datace: před 1728. Dochovány zlomky lopatek, obratle, žebra, některé dlouhé kosti končetin, levá kost pánevní, drobné kosti rukou a nohou. Neurčitelný jedinec (69 % muž), matusus II – senilis (nad 50 let). Tělesná výška pro muže střední (165,0 cm), pro ženy velká (163,2 cm – podle Bach 1965; Breitingner 1937). Patologické nálezy: spondylóza II. stupně a spondylartróza na hrudních obratlích, spondylóza III. stupně na bederních obratlích, slabé artrotické změny v obou ramenních kloubech a v levém kyčelním kloubu.

**Hrob 13** (sonda 2 – obr. 16). Hrob s nezřetelnou hranou hrobové jámy orientovaný jihozápad–severovýchod, lokalizovaný v severovýchodním rohu sondy. Kvůli narušení na jihozápadní straně hrobem H12 chybí lebka, trup, pravá horní končetina a pletenec levé horní končetiny. Skelet uložen ve vrstvě 205 (tmavohnědá písčité jílovitá hlína), která je stratigraficky nad podložím (vrstva 206). Nejhlubší úroveň dna hrobu 251,58 m n. m. Kostra v natažené poloze na zádech, předloktí levé horní končetiny je nataženo podél těla, dolní končetiny v natažené poloze. Pozůstatky rakve nezjištěny. Datace: před 1728. Zachovány kosti pánevní, několik obratlů, dlouhé končetinové kosti. Dítě, infans III (10–12 let). Tělesná výška (podle Olivier 1960) cca 142,0 cm.

**Hrob 14** (sonda 2 – obr. 14 a 15). Hrob orientovaný západ–východ, lokalizovaný v severozápadní části sondy, zabíhá do západního a severního řezu. Hrana hrobové jámy je nezřetelná, dno ploché. Skelet uložen ve vrstvách 204 (světle šedá písčité hlína) a 205 (hnědošedá písčité jílovitá hlína), která je stratigraficky nad podložím (vrstva 206). Maximální zjištěná hloubka hrobové jámy cca 0,25 m. Hloubka uložení skeletu od povrchu současného terénu (dle severního a západního řezu) 0,61 m, nejhlubší úroveň dna hrobu 251,51 m n. m. Pravděpodobně narušen hroby H12 a H13. Kostra v natažené poloze na zádech, horní končetiny nataženy podél těla. Pozůstatky rakve nezjištěny. V oblasti pánve byl nalezen stříbrný denár Vratislava II (1061–1092). Dochovány pouze zlomky dlouhých kostí horních končetin. Neurčitelný jedinec, adultus II+ (nad 35 let). Patologické nálezy a nemetrické znaky: processus supracondylaris na kosti pažní, pokročilá artróza v levém loketním kloubu.

**Hrob 15** (sonda 2 – obr. 14 a 16). Hrob orientovaný západ–východ, lokalizovaný v severovýchodním rohu sondy. Zachycena pouze malá část hrobové jámy s pozůstatky mandibuly, krčních obratlů klíčních kostí a několika žebere. Hrob byl ponechán in situ. Skelet uložen ve vrstvě 204 (světlešedá písčité hlína). Hloubka uložení skeletu od povrchu současného terénu (dle severního a východního řezu) 0,6 m. Nejhlubší úroveň dna hrobu 251,6 m n. m. Hrobová jáma se zvlněným dnem se zahlubuje do podloží (vrstva 206). Překryt hrobovou jámou hrobu H03. Způsob uložení nebožtíka není možné kvůli malému množství kosterních pozůstatků blíže určit. Datace: před 1728.

**Hrob 16** (sonda 1 – obr. 6 a 7). Tak byla dodatečně označena jáma, zachycená okrajovou částí v jihovýchodním rohu sondy. Fragment jámy má rozměry 0,4 × 0,8 m a hloubku 0,35 m. Hrobová jáma má ploché dno a nezřetelné nálev-



**Obr. 22.** Hrochův Týnec, u kostela sv. Martina. Harri-sův diagram stratigrafického vývoje v sondách 1–3. V programu ArchEd.1.4 vypracoval J. Frolík

kovitě se rozevírající stěny. Na dně byly na řezu dokumentovány zbytky dřeva. Výplň se nelišila od hřbitovní vrstvy 104 (hnědošedá písčité hlína). Kosterní ostatky nebyly zjištěny. Datace: po 1728.

**Hrob 17** (sonda 1 – obr. 6). Tak byl dodatečně označen zbytek jámy, zachycené okrajovou částí v jihovýchodním rohu sondy. Fragment jámy má na řezu délku 0,6 m a hloubku pouze 0,1 m. Hrobová jáma má ploché dno, na němž byly uloženy kosterní ostatky. Výplň se nelišila od hřbitovní vrstvy 104 (hnědošedá písčité hlína). Kosterní ostatky nebyly vyzdvíženy. Datace: po 1728.

### 5.5. Rekonstrukce stratigrafického vývoje.

Na základě popsaných terénních zjištění je možné rekonstruovat stratigrafický vývoj v jednotlivých sondách (*obr. 22 a tab. 1*). V sondě 1 tvoří nejstarší vyčlenitelnou etapu část souvrství uložená na svažitém podloží (134). Na svahu, jehož horní část byla v dalším vývoji odstraněna, se uložily vrstvy 136 a 137. Vrstva 135 již přesahuje na rovný (snížený) povrch podloží. Lze předpokládat, že tato vrstva vznikla přemístěním uloženin nacházejících se původně výše po svahu. Tato nejstarší etapa je označena jako 1. horizont.

Jako další (2.) horizont vyčleňujeme větší soubor jednotlivých uloženin v rozmezí uloženina 135 až uloženiny 114A a 109. Jimi byl původní srovnaný (zčásti ukopaný) terén navýšen v rozmezí 0,6 až 1,5 m bez zjištěných objektů nebo úprav povrchu. Podle této skutečnosti považujeme tyto vrstvy za spíše druhotně přemístěné a dokládající velkou terénní úpravu. Vývoj v této fázi završuje vyhloubení rozměrné kulové jamky (označena KJ s výplní 116) a v následujícím kroku vyhloubení jámy 503 (výplň 114) u zdi stojícího kostela. Objekt 503 má charakter vkopu, ale současná základová zeď kostela k němu nepatří.

Třetí horizont představuje další nerovnoměrné navýšení terénu. Zdá se, že bylo spojeno se zahloubením (odkopáním) uloženiny 109. Náleží k němu uloženiny v rozmezí 115 až 114 (a 106). Celkový terénní vývoj je v tomto horizontu nejasný, původně rovný terén byl z neznámého důvodu nerovnoměrně snižen (u západního řezu) a tento terénní zásah je větší než plocha sondy.

Čtvrtý horizont spojujeme s výstavbou stojícího kostela. Zahajuje ji vyhloubení vkopu pro základové zdivo (výkop 502, zdivo 900, výplň 110). Tato vývojová sekvence se uchovala v západním řezu. Ve východním řezu není výplň vkopu pro stejné zdivo patrná. Zdivo pravděpodobně výkop zcela vyplnilo. Následně se kolem stavby začalo pohřbívat, což je spojeno s vyčleněním starší hřbitovní vrstvy (104) a starší etapy pohřbívání (H07, H08, H09, H16, H17). Pátý horizont je vyčleněn pro mladší etapu pohřbívání (H04, H05) a mladší hřbitovní vrstvu (103). Poslední (šestý) horizont tvoří novověké až recentní uloženiny (100, 101, 107) a výkopy (pro drenáž – 500, 501).

V sondě 2 je možno vyčlenit také šest horizontů a zčásti je synchronizovat s vývojem v sondě 1 (*obr. 22*). První horizont zde představuje nevelká jáma (504, výplň 207). Následně vzniklé nevysoké souvrství (205, 204) a hrob H14, který překryl výše popsanou jámu, reprezentují druhý horizont v této sondě. Následují tři stratigraficky vyčlenitelné etapy pohřbívání, uložené do vrstvy 204. Nejstarší z nich (H11, H13 a H15) synchronizujeme s druhým nebo spíše až třetím horizontem v sondě 1 (v sondě 2 to je horizont 3). Další dvě etapy pohřbívání (starší H03, H10, H12; mladší H01 a H02) synchronizujeme s horizontem 4 v sondě 1 (stejně označení má i v sondě 2). Následuje mladší úroveň hřbitovní vrstvy (uloženina 203) a s ní související pohřbívání (hrob H06), které tvoří pátý horizont v sondě 2. Poslední horizont (šestý) tvoří novověké až recentní uloženiny (201, 202) a výkop pro drenáž (2500 – *tab. 1*).

Zjištění v ploše sondy 3 nelze rozdělit na základě stratigrafie do dílčích horizontů.

**Tab. 1.** Základní stratigrafické horizonty v sondách 1 a 2 a jejich interpretace

Sonda 1	Sonda 2	Chronologie	Poznámky
	1. horizont	pravěk (latén?)	Sídlištní jáma 504
1. horizont	2. horizont	mladohradištní	Hrob H14, souvrství
2. horizont		15. století	Souvrství, gotický kostel
3. horizont	3. horizont	18. století	Navýšení terénu, H11, H13, H15
4. horizont	4. horizont	18. století	Barokní kostel, hřbitov (starší etapa) H01, H02, H03, H07, H08, H09, H10, H12, H16, H17
5. horizont	5. horizont	18./19. století	Hřbitov (mladší etapa) H04, H05, H06
6. horizont	6. horizont	19./20. století	Novodobé úpravy

## 6. ANTROPOLOGIE

Antropologická zjištění uvedená u jednotlivých hrobů v kapitole 5.4 jsou shrnuta v *tab. 2*. Kromě různě zachovaných koster z hrobů obsahoval hodnocený soubor také množství fragmentárního kostrového materiálu bez anatomické souvislosti ze hřbitovní vrstvy v sondách 1 a 2. Zde byly zastoupeny všechny části kostry, tzn. lebka, obratle, hrudník, kosti pánevní, kosti horních i dolních končetin. Předpokládali jsme, že nedošlo k vzájemnému promísání kostí mezi sondami, a proto jsme vyhodnotili každou sondu samostatně a na základě počtu jednotlivých kostí jsme se pokusili odhadnout minimální počet jedinců,

Datování	Hrob č.	Pohlaví	Věk I	Věk II (roky)	Výška postavy (± 2 cm)	Diskrétní znaky, anatomické variety	Patologie
2. pol. 11. stol.	14	?	adultus II+	nad 35		processus supracondylaris	pokročilá artróza v levém loketním kloubu
před r. 1728	10	dospívající	juvenis	15-16			
	11	muž	maturus I	35-50	177,4		pět intravitálních ztrát, hypoplázie skloviny, slabá úsada zubního kamene, slabá coxartróza sin
	12	?	maturus II-senilis	nad 50	163,0-165,0		spondylóza II. stupně a spondylartróza na hrudních obratlích, spondylóza III. stupně na bederních obratlích, slabá omartróza bilat, coxartróza sin
	13	dítě	infans III	10-12	142		
po r. 1728	1	dítě	infans III	9-12			
	2	žena ?	maturus II-senilis				intravitální ztráta všech zubů dolní čelisti, omartróza bilat.
	3	muž	adultus II-maturus I	35-50	169,2		
	4	? muž ?	adultus I-II	25-40	164,2		
	5	dospívající	juvenis	13-15			
	6	muž ?	maturus II-senilis	nad 50 let			spondylóza III.–IV. stupně na hrudních a bederních obratlích, počínající artritické změny v loketním kloubu dx
	7	?	dospělý				
	8	?	dospělý				
	9	?	maturus I+	nad 45	163,0-165,0		coxartróza dx

Tab. 2. Základní údaje o kostrách nalezených v hrobech

Sonda 1	dospělí			děti			celkem			
	dx	sin	pár	dx	sin	pár	min	max	dospělí	děti
Atlas	5						5	5	5	
Axis				2 (inf II-III)			2	2		2
mandibula	1						1	1	1	
Humerus	2	1		8 (3x inf I, 5x inf III)	1 (inf II)		10	12	2	8
Radius	7	2		1 (inf I)	4 (3x inf, 1x inf III)	1 (inf III)	12	15	7	5
Ulna	1			2 (inf II, inf III)	1 (inf II)		3	4	1	2
Femur	2	1		4 (inf I, 2x inf III, juvenis)			6	7	2	4
Tibie				1 (inf III)	1 (plod)		2	2		2
Talus	6	1					6	7	6	
Sonda 2	dospělí			děti			celkem			
	dx	sin	pár	dx	sin	pár	min	max	dospělí	děti
Axis	2						2	2	2	
zl. lebky				1 (novorozenec)			1	1		1
Maxila	1			1 (inf II)			2	2	1	1
mandibula	3						3	3	3	
Radius	1	1					1	2	1	
Ulna	2						2	2	2	
Femur	2	1		1 (inf I-II)	2 (inf III, juvenis)		4	6	2	2
Tibie	1						1	1	1	
Talus	3	3					3	6	3	
calcaneus	1	3		1 (inf II-III)	1 (inf II)		4	6	3	1
Patella	2				1 (juvenis)		3	3	2	1

Tab. 3. Minimální počet jedinců v sondách 1 a 2



jimž nalezené pozůstatky náleží. Výsledky jsou shrnuty v *tab. 3*. Kromě toho byly do analýzy zahrnuty ještě pozůstatky z výkopu u plotu (1 dospělý a 1 nedospělý jedinec).

Dospěli jsme k následujícím výsledkům:

- v sondě 1 byly nalezeny pozůstatky minimálně 7 dospělých a 12 nedospělých jedinců (1× plod – 9. lun. m., 1× novorozenec, 2× inf I, 2× inf II, 5× inf III a 1× juvenis);
- v sondě 2 byly nalezeny pozůstatky minimálně 3 dospělých a 5 nedospělých jedinců (1× novorozenec, 2× inf II, 1× inf III, 1× juvenis);
- dislokované kosti ze všech zkoumaných ploch náležely minimálně 11 dospělým a 18 nedospělým jedincům. Zastoupeny byly všechny věkové kategorie – od prenatalního vývojového stadia až po staré jedince (maturus/senilis).

Vzhledem k tomu, že nelze vyloučit, že některé sběrové kosti mohou patřit ke kostrám z hrobů, neprovedli jsme celkové demografické vyhodnocení. Za pozornost stojí, že nejmenší děti – plod i novorozenci – byly nalezeny ve hřbitovní vrstvě, což vyplývá ze skutečnosti, že mělké dětské hroby bývají jako první rozrušeny při hloubení dalších hrobů či při jakémkoli terénním zásahu. Hřbitovní vrstva tak poskytuje lepší obraz demografické struktury pohřbené populace.

Patologické jevy byly zastoupeny těmi nejběžnějšími nálezy – postižením chrupu (zubní kazy, intravitální ztráty, hypoplázie skloviny, zubní kámen), degenerativně produktivními změnami na páteři (spondylóza, spondylartróza) a kloubními artrotickými změnami.

## 7. POPIS A DATOVÁNÍ NÁLEZŮ

### 7.1. Keramika

Největší množství nálezů tvoří jako obvykle zlomky keramiky. Ta byla klasifikována na základě technologického provedení a rozdělena do skupin se společnými rysy (ostřívo, výpal, druh ostříva, úprava povrchu, lom a v menší míře také barva a další rysy). Na tomto základě byly definovány technologické skupiny souboru z Hrochova Týnce a následně porovnány, event. ztotožněny s technologickými skupinami keramiky z Chrudimska. Její základ byl definován podle keramiky z výzkumů v chrudimském městském jádru (*Frolík – Sigl 1995, 69–79*; *Frolík – Sigl 1998*; *Musil 2013*) a následně je rozšiřován na další lokality a doplňován o eventuelní nové technologické skupiny.

V souboru z Hrochova Týnce bylo rozeznáno celkem 10 technologických skupin (HT1 až HT10):

**HT1** – hnědá, hnědošedá, šedá nebo červenohnědá keramika s písčitém ostřivem (až do velikosti 3 mm), absence slídy, lom stejné barvy jako povrch zlomku, oxidační výpal, opticky tvrdý, obtáčení, povrch hladký, střední až jemný. Datování: RS4/VS1 (12.–13. století).

**HT2** – hnědá, hnědošedá, šedá nebo červenohnědá keramika s písčitém ostřivem (až do velikosti 3 mm) a slídou (koncentruje se v povrchové části střepu), lom hnědý a hnědošedý (jako povrch zlomku), oxidační výpal, opticky tvrdý, obtáčení, povrch upravený, střední až jemný. Datování: RS4/VS1 (12.–13. století).

**HT3** – černohnědá, hnědá keramika, písčité ostřívo (do 1 mm), jemně mletá slída (do 0,5 mm) v těstě a vystupuje i na povrch, lom hnědočervený, oxidační výpal, středně tvrdý, obtáčení, pečlivě upravený až hlazený povrch. Datování: RS3/RS4 (10.–12. století)

**HT4** – okrová, světle hnědá až světle hnědočerná keramika s písčitém ostřivem (do 1 mm) a jemnými šupinkami slídy převážně na povrchu, výpal se sendvičovým efektem, oxidační výpal, opticky měkký, vytáčení, hlazený povrch s modelačními rýžkami. Datování: VS2 (14.–15. století).

**HT5** – hnědá, hnědošedá a světle hnědá keramika, písčité ostřívo (1–2 mm), bez slídy, výpal šedý na lomu šedý až šedohnědý, zčásti sendvičový efekt, obtáčení i vytáčení, oxidační výpal, tenkostěnný střep, hladký povrch s vystupujícími zrny ostříva, modelační rýžky. Datování: VS2 (14.–15. století).

**HT6** – hnědočervená, červená nebo oranžová, uvnitř glazovaná (nejčastěji žlutě, žlutohnědě, zeleně) keramika, písčité ostřívo (do 1 mm), dutinky, výpal okrový, červený či oranžový, místy sendvičový, oxidační výpal, opticky měkký až střední, pečlivě upravený, uvnitř převážně transparentně glazovaný. Datování: VS2/NOV (15.–18. století).

**HT7** – oboustranně transparentně glazovaná keramika, písčité ostřívo (do 1 mm), dutinky, výpal okrový, červený či oranžový, místy sendvičový, oxidační výpal, opticky měkký až střední, pečlivě upravený, oboustranně glazovaný. Datování: NOV (16.–18. století).

**HT8** – černá, šedá, šedobéžová, bělošedá, šedobílá a kovově šedá lesklá keramika, ostřívo mikroskopické ostřívo, místy jedinký kamínek, lom světle šedý až bělobéžový nebo krémově bílý, redukční výpal, opticky tvrdý, povrch jemný, někdy leštěný, často kovově lesklý, obvykle vytáčení. Datování: VS2/NOV1 (14.–17. století).

**HT9** – okrová a béžová keramika, jemné písčité ostřívo nebo kamínky (0,5–1 mm), lom světlé, nejčastěji okrové barvy, oxidační výpal, opticky tvrdý, obvykle hladký nebo střední povrch, vytáčení. Datování: VS2 (14.–16. století).

sonda/ horizont	vrstva	pravěk	HT3	HT1	HT2	HT10	HT4	HT5	HT8	HT9	HT6	HT7	jiné
1/H1	137	-	4	-	4	1	-	8	-	-	-	-	-
1/H1	136	-	11	-	3	-	1	1	-	-	-	-	-
1/H2	135	-	12	6	12	-	-	-	-	-	-	-	-
1/H2	133	-	-	-	4	-	-	-	-	-	-	-	-
1/H2	132	-	4	-	4	-	-	5	-	2	-	-	-
1/H2	129	-	-	-	-	-	1	1	-	-	1	-	-
1/H2	128	-	20	1	15	-	1	-	-	2	-	-	1
1/H2	125	-	4	9	16	-	2	7	1	10	-	-	-
1/H2	117	-	26	8	71	-	2	7	1	8	1	-	1
1/H2	131	-	2	-	-	-	-	-	-	-	-	-	-
1/H2	130	-	2	3	7	-	6	1	1	2	3	-	-
1/H2	123=126	-	1	-	-	-	-	-	-	-	1	-	-
1/H2	124	-	3	1	17	-	-	3	-	2	-	-	5
1/H2	122	-	2	-	-	-	-	-	-	-	-	-	-
1/H2	120	-	-	8	1	-	-	4	-	1	-	-	1
1/H2	119	-	2	-	1	-	-	-	-	-	-	-	-
1/H2	118	-	6	4	2	-	-	14	-	3	2	-	47
1/H2	114A	-	-	-	1	-	-	-	-	-	-	-	-
1/H2	109	3	63	35	89	6	2	16	-	15	-	-	-
1/H2	116	-	31	21	50	-	6	11	8	3	1	-	-
1/H2	114/503	1	29	8	52	2	3	6	3	4	8	-	8
1/H3	112	4	3	-	5	4	-	1	1	2	5	-	2
1/H3	113	-	-	-	-	-	-	-	-	3	3	-	-
1/H3	108	-	-	1	1	-	1	5	2	4	37	7	-
1/H3	106	-	2	-	-	-	-	-	-	1	-	1	-
1/H4	110/502	-	10	5	30	-	2	1	1	-	-	-	-
1/H4	104	-	-	-	1	-	-	-	4	5	36	5	-
1/H5	103	-	-	-	-	-	-	1	1	2	2	-	-
2/H1	207	1	-	-	-	-	-	-	-	-	-	-	-
2/H2	204	-	-	-	1	-	-	-	-	-	-	-	-
2/H5	203	-	1	-	1	-	-	-	-	1	-	-	-
3	sonda 3	-	-	-	-	-	1	-	-	-	1	-	1

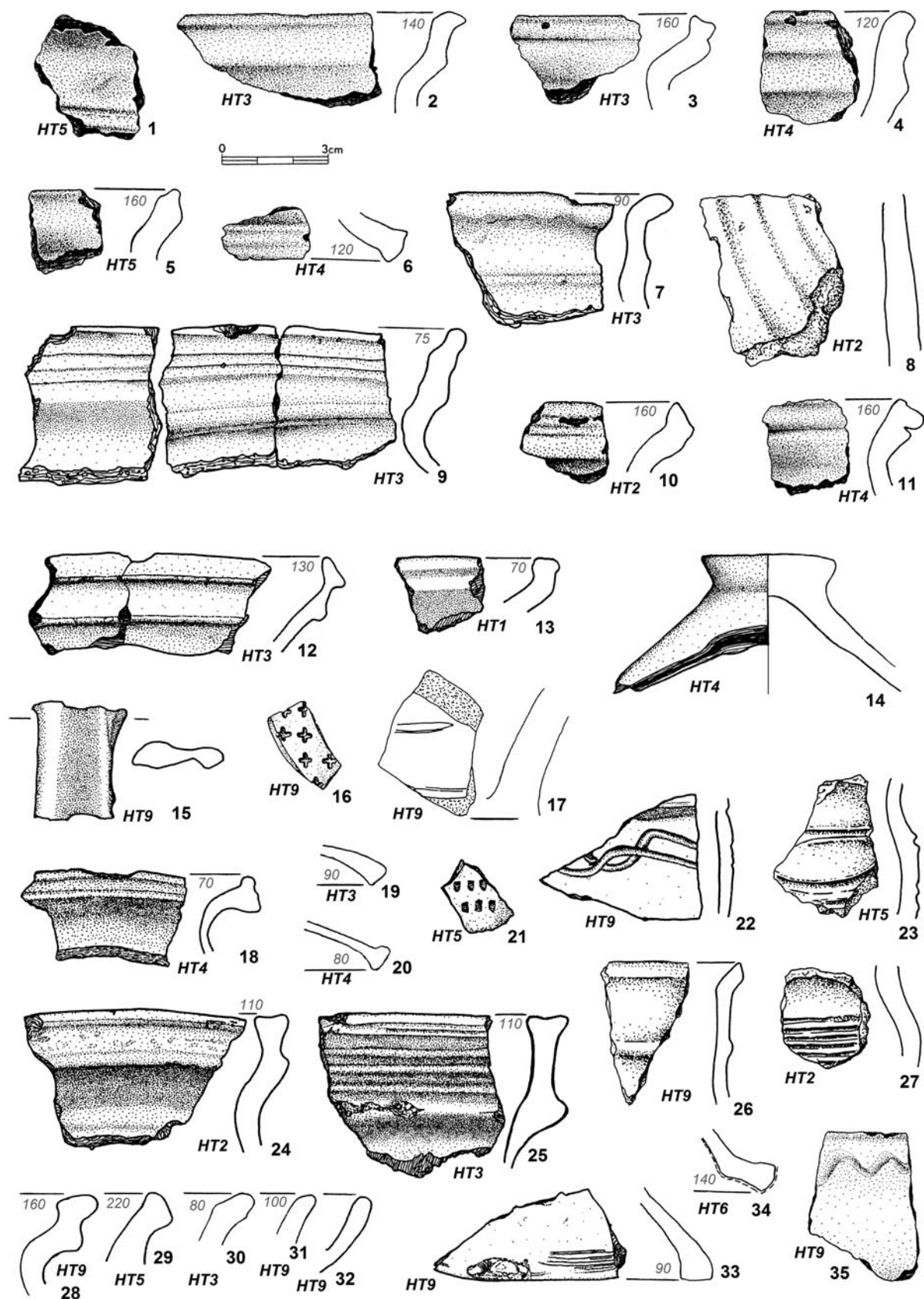
**Tab. 4.** Keramické zlomky podle jednotlivých uloženin a technologických skupin

**HT10** – šedá, tmavošedá, kovově šedá, černošedá keramika, často béžový nebo hnědý přetah, ostřivem je grafit (až do 2–5 mm), lom šedý a černošedý, redukční výpal, opticky měkký, povrch střední, často s přetahem. Grafitová keramika, RS3, RS4, VS1 (10.–13. století).

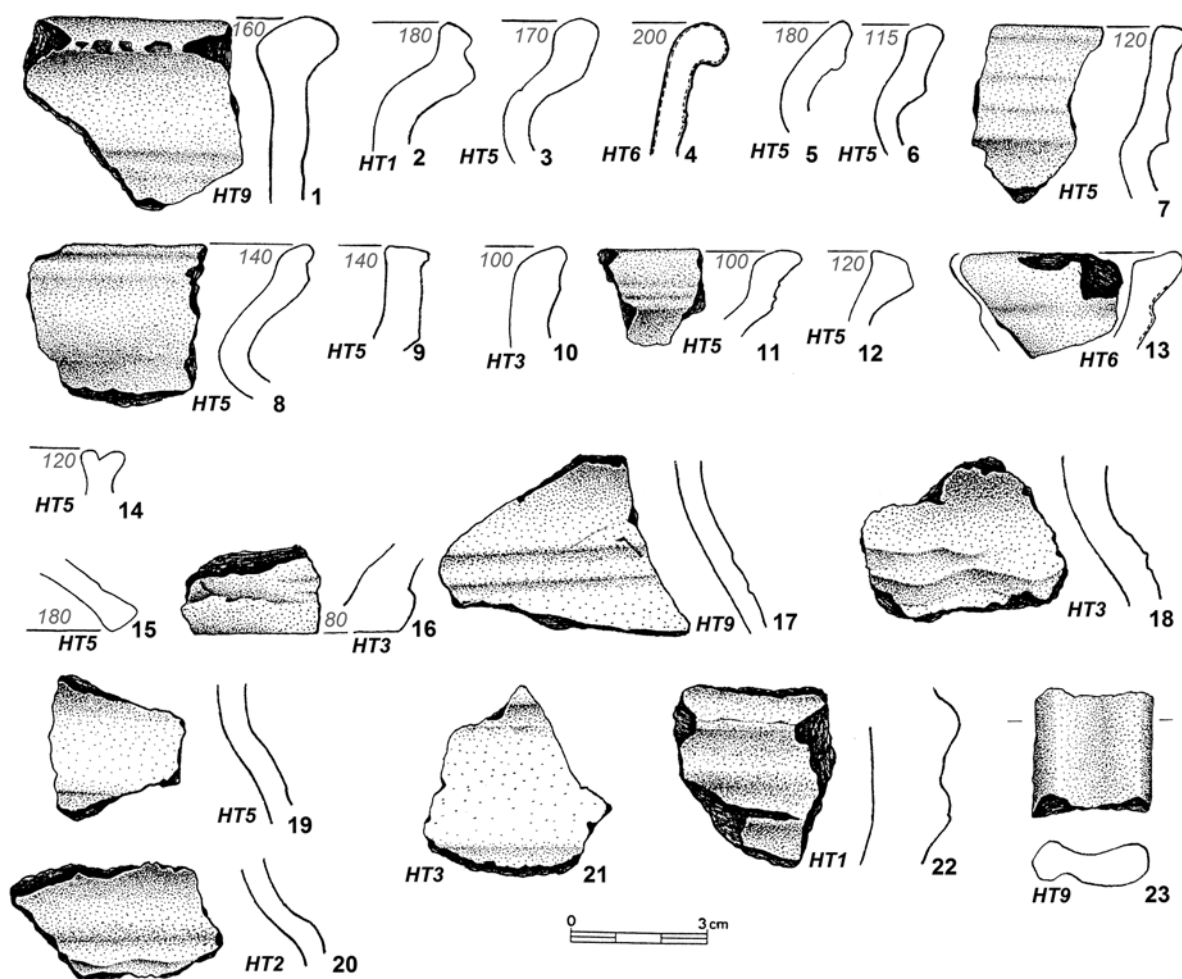
Výčet technologických skupin a jejich charakteristika se neliší od stejné keramiky v Chrudimi a na Chrudimsku. Chronologický vývoj keramiky by odpovídal pořadí HT3 – HT1+HT2 – HT4+HT5 – HT8+HT9 – HT6 – HT7. Některé skupiny se chronologicky překrývají. Průběžná, ale málo zastoupená je skupina H10, tj. grafitová keramika, nastupující již ve středohradištním období a pokračující až do 13./14. století (*tab. 4*).

Pro vyhodnocení byly keramické soubory sloučeny do základních horizontů, vyčleněných na základě stratigrafie. Platí to zejména pro sondu 1, která poskytla převážnou část keramických nálezů.

První horizont je spojen pouze s uloženinami 137 a 136 (*obr. 23:1–6,8*). Tvoří ho nevelký soubor keramických zlomků (33 zlomků), z nichž převážná část náleží chronologicky nejstarším keramickým skupinám (HT3, HT1 a HT2, přiřadit můžeme i skupinu HT10). Jejich datování by spadalo do období 12. až 13. století (zejména skupiny HT1 a HT2). To platí i u skupiny HT3, která může být chronologicky starší (středohradištní období), ale v technologickém provedení přetrvává i nadále (*Frolík – Sigl 1995, 69–70*). Dokladem toho je i profilace okrajů (nepravá okruží – *obr. 23:2–3*). Malou část souboru této fáze (10 zlomků) tvoří keramika skupin HT4 a HT5, tedy zboží typické pro 14. až 15. století (*obr. 23:5–6*). V tomto období se uzavřelo utváření posuzovaného souboru. Mladší (vrcholně středověké zlomky) obsahuje již stratigraficky nejstarší uloženina 137. Jedná se tedy nejspíše o soubor smíšený s velkým podílem starší keramiky.

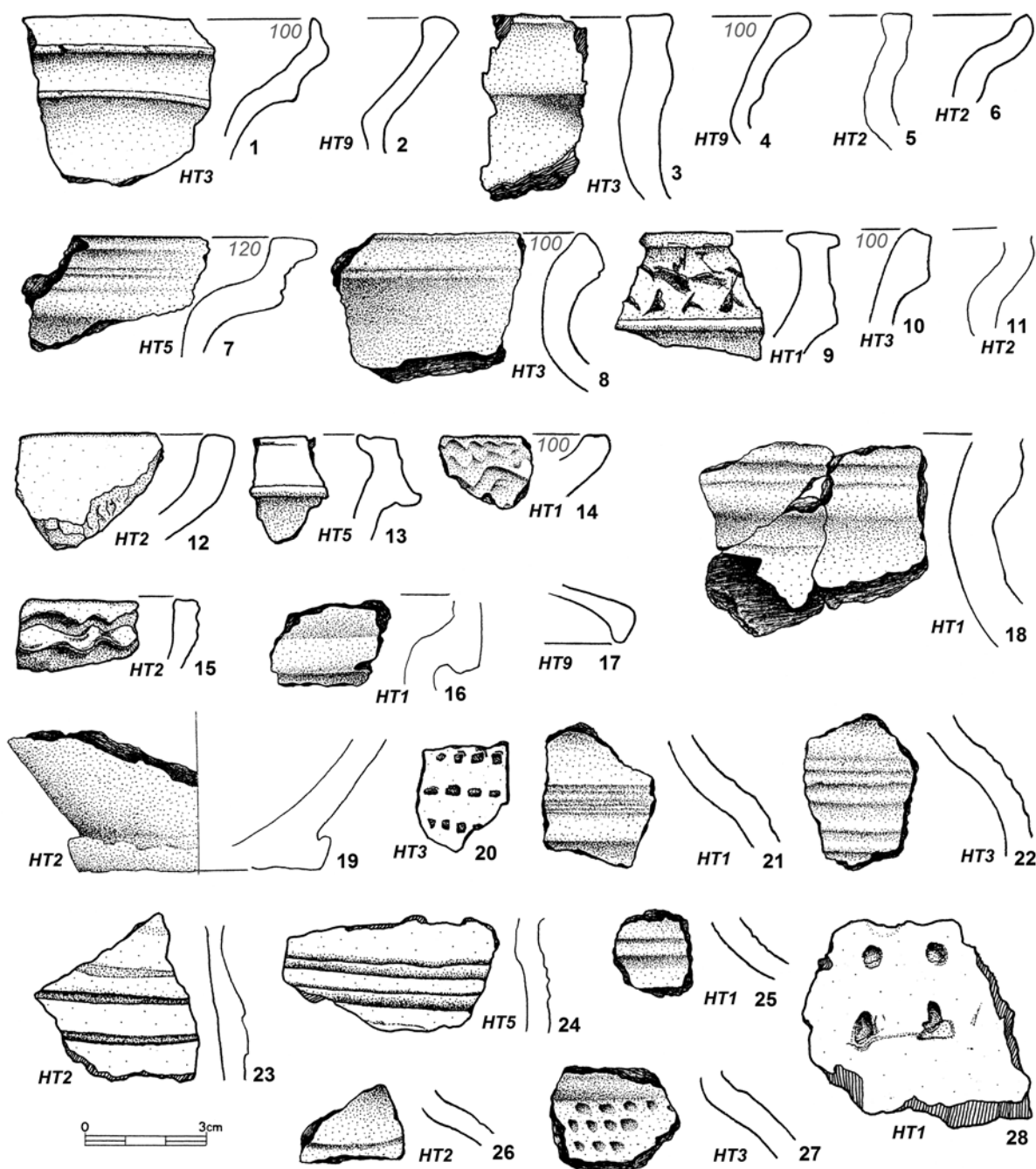


**Obr. 23.** Hrochův Týnec, u kostela sv. Martina. Sonda 1, keramika 1. a 2. horizontu. 1 – uloženina 137; 2–6, 8 – uloženina 136; 7, 9 – uloženina 135; 10 – uloženina 133; 11 – uloženina 129; 12–17 – uloženina 128; 18–23, 32, 33 – uloženina 125; 24–31, 34, 35 – uloženina 117. Doplněny měřitelné průměry okrajů a technologické skupiny. Kreslili J. Frolík, J. Švédová a V. Uramová



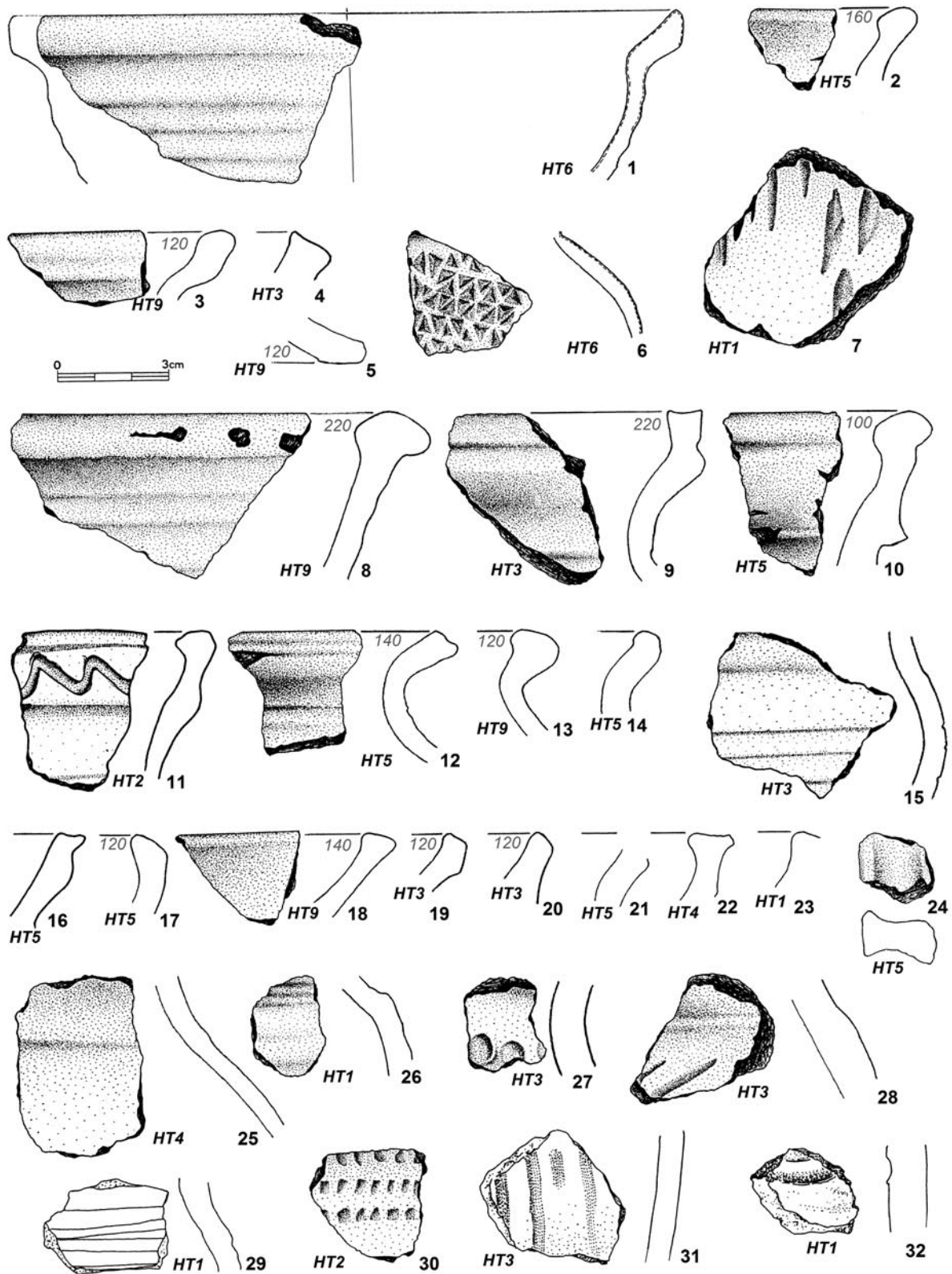
**Obr. 24.** Hrochův Týnec, u kostela sv. Martina. Sonda 1, keramika 2. horizontu. Uloženina 118. Doplněny měřitelné průměry okrajů a technologické skupiny, glazura znázorněna čárkovaně po obvodu profilu. Kreslila V. Uramová

Nejpočetnější soubor keramiky je spojen s druhým horizontem (908 zlomků – obr. 23:7,9–35; 24–26). Zahrnuje téměř všechny vyčleněné technologické skupiny (s výjimkou nejmladší technologické skupiny HT7). Již toto zjištění ukazuje na smíšený soubor. Nejpočetněji jsou zastoupeny skupiny HT1, HT2 a HT3 (653 zlomků), datované do 12. až 13. století. Navazují na ně početně zastoupené skupiny HT4 a HT5 (98 zlomků). Zjišťujeme také mladší vrcholně středověkou skupinu HT9 (52 zlomků) a skupinu HT8 (redukční obvykle šedá keramika, 14 zlomků). Nejmladším prvkem je jednostranně glazované zboží, obvykle na vnitřní straně (skupina HT6 – 17 zlomků – obr. 23:34; 24:4,13; 26:1), které datujeme nejdříve do 15. století. Sporadicky se objevuje také grafitová keramika (HT10 – 8 zlomků), ale jenom ve stratigraficky nejmladších uloženinách. Obdobné je to se čtyřmi atypickými zlomky pravěkými, které nelze blíže klasifikovat (uloženiny 109 a 114). Soubor početně doplňují zlomky technologicky nezařaditelné (např. omleté či přepálené – 63 zlomků). Tvarově v popisovaném heterogenním souboru zjišťujeme hrnce, nádoby s uchem (obr. 23:15; 24:23; 26:24), pokličky (obr. 23:14,19,20,33,34; 24:15; 25:17; 26:5), kahánek (? , obr. 23:32), mísy a misky (obr. 24:1,4; 25:12; 26:8,18), trojnožky (obr. 24:13; 26:1), zásobnice (obr. 24:2; 25:18) a misky/pokličky (obr. 25:19). Výčet zastoupených tvarů také ukazuje na smíšený soubor (např. přítomnost starší misky/pokličky a trojnožek). Okrajové zlomky (hrnců) jsou nejčastěji vytvářeny jako nepravá okružní, setkáváme se i s okraji jednoduchými (obr. 23:31; 25:8,15; 26:12) nebo malými vzhůru vytaženými (obr. 23:10). Ve výzdobě se nejčastěji setkáváme s rytou šroubovicí, jednoduchou (obr. 23:35; 26:11) i vícenásobnou vlnicí (obr. 23:22; 24:18; 25:14,15), archaickým radélkem (obr. 25:20,2; 26:30) i typologicky mladším radélkem (obr. 23:16,21; 26:6) a vrypy (obr. 25:28; 26:7,27,28). Soubor keramiky z 2. horizontu je podle technologických charakteristik, zastoupení keramických tvarů, výzdoby a profilace okrajů smíšený a zahrnuje keramiku 12. až 15. století. Nejmladší prvky se objevují již ve stratigraficky starší části souvrství (uloženina 117) a prvky nejstarší v nejmladší části (uloženiny 109 a 114).

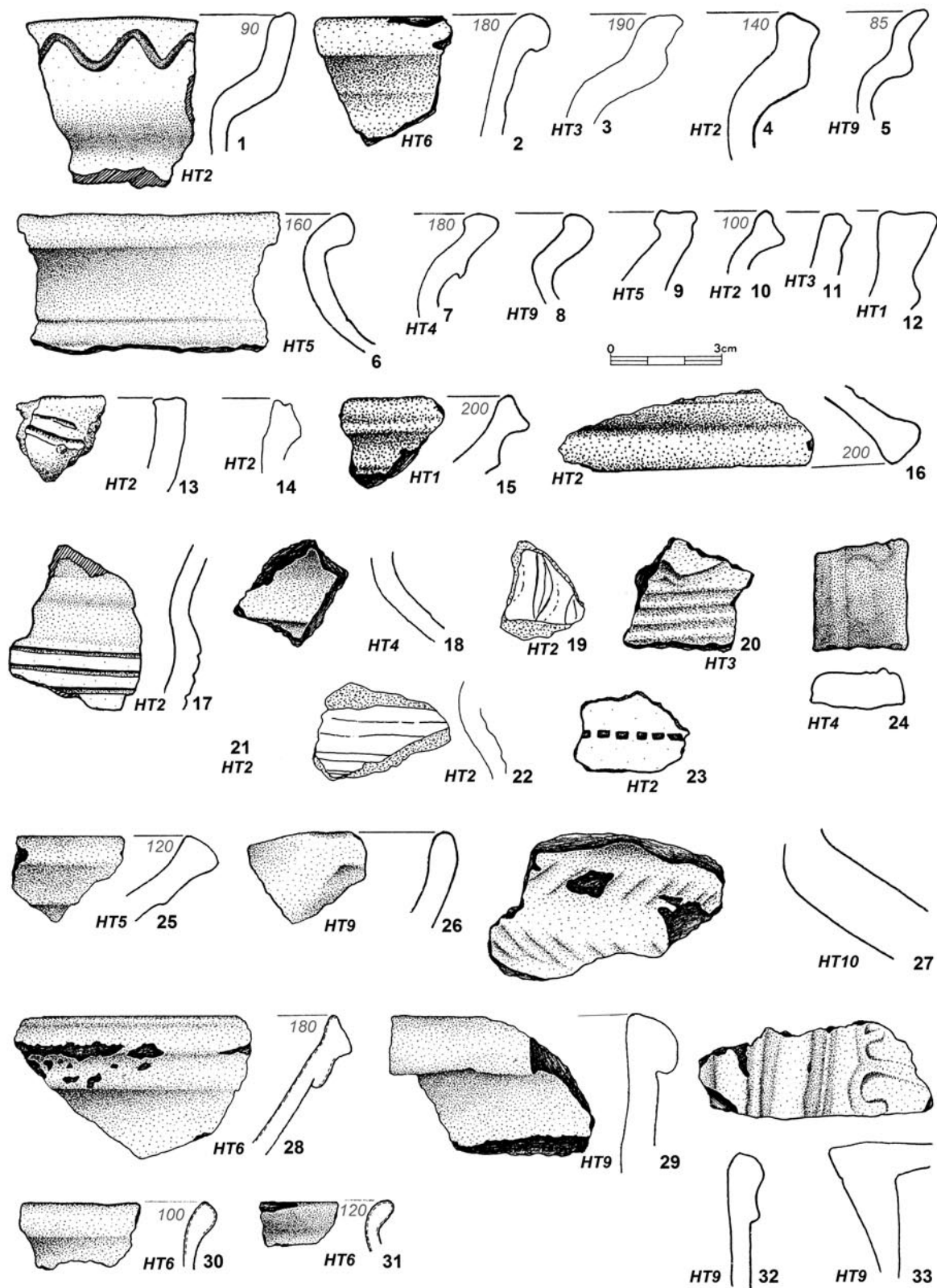


**Obr. 25.** Hrochův Týnec, u kostela sv. Martina. Sonda 1, keramika 2. horizontu. Uloženina 109. Doplněny měřitelné průměry okrajů a technologické skupiny, glazura znázorněna čárkovaně po obvodu profilu. Kreslila V. Uramová

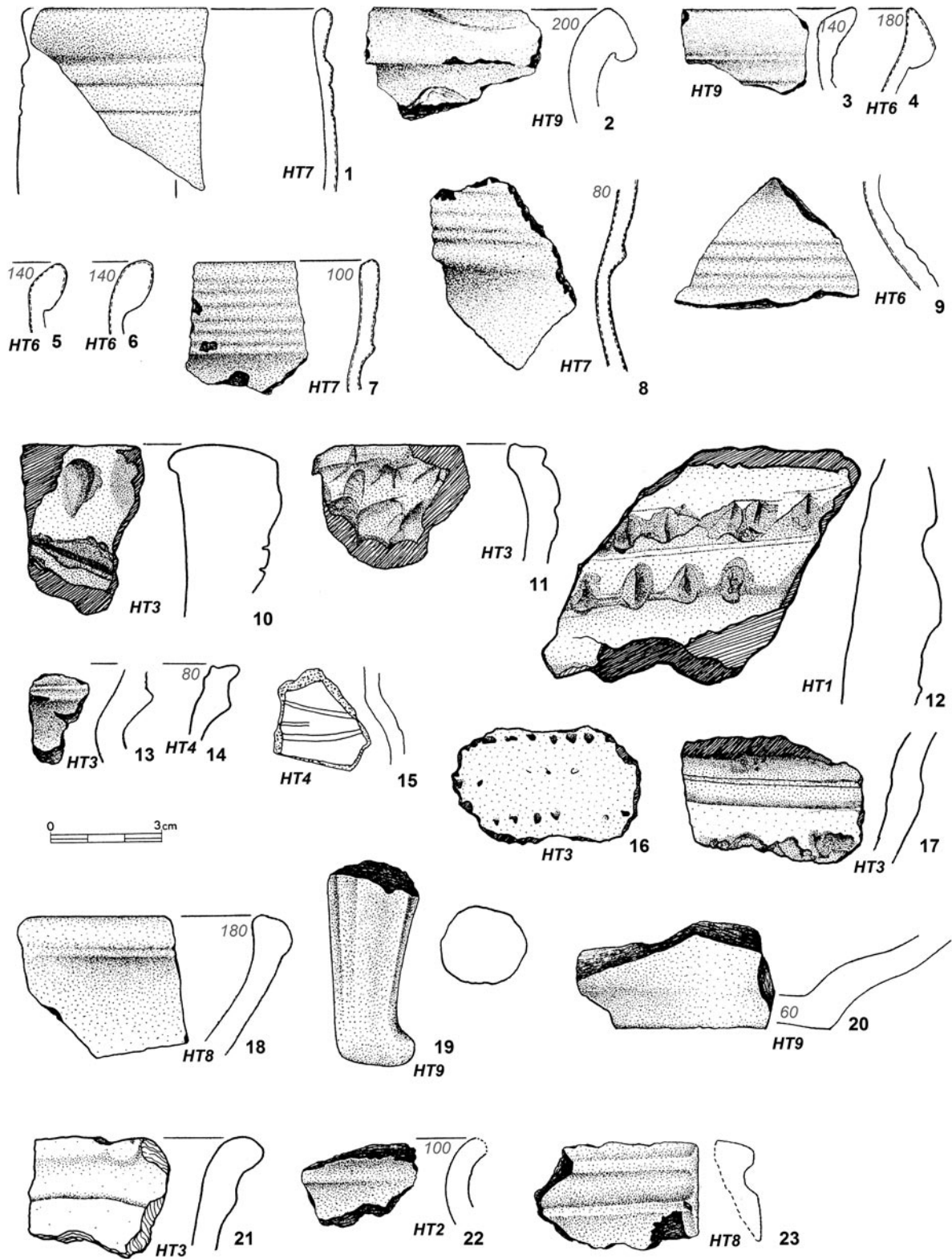
Třetí horizont je početně mnohem skromnější (95 zlomků) a opět zahrnuje všechny výše definované technologické skupiny. Početně však převažují mladší z nich (HT8+HT9 – 13 zlomků, HT6 – 45 zlomků), objevuje se i keramika oboustranně glazovaná (HT7 – 8 zlomků). Také v tomto horizontu se objevují atypické, blíže neklasifikovatelné pravěké zlomky (4 zlomků) a zlomky technologicky neurčitelné (8 zlomků). Tvarově se kromě hrnců objevují nádoby s uchem (obr. 27:24), pokličky (obr. 27:16), trojnožky (obr. 27:28) a mísy a misky (obr. 27:2,26,29). V okrajových profilacích převažují opět nepravá okružní, zastoupeny jsou i profilace jednoduché (obr. 27:6,13,30–31). Ve výzdobných motivech se kromě ryté šroubovice setkáváme s jednoduchou vlnicí (obr. 27:1,13,20), vrypy (obr. 27:19,27) a archaickým radélkem (obr. 27:23). Obojí výčet opět ukazuje na smíšený soubor zahrnující dlouhé časové období od 12./13. století (archaické radélko) po oboustranně glazované zlomky (16. století a mladší). Jiný chronologicky mladý prvek představuje zlomek komorového kachle s dolní částí palmetového motivu nejspíše v orá-



**Obr. 26.** Hrochův Týnec, u kostela sv. Martina. Sonda 1, keramika 2. horizontu. 1, 2, 6, 7 – uloženina 130; 3–5 – uloženina 124; 8–32 – uloženina 116. Doplněny měřitelné průměry okrajů a technologické skupiny, glazura znázorněna čárkovaně po obvodu profilu. Kreslili J. Frolík, J. Švédová a V. Uramová



**Obr. 27.** Hrochův Týnec, u kostela sv. Martina. Sonda 1, keramika 2. a 3. horizontu. 1–24 – uloženina 114; 25–27 – uloženina 112; 28–33 – uloženina 108. Doplněny měřitelné průměry okrajů a technologické skupiny, glazura znázorněna čárkovaně po obvodu profilu. Kreslili J. Frolík, J. Švédová a V. Uramová



**Obr. 28.** Hrochův Týnec, u kostela sv. Martina. Sonda 1, keramika 4. a 5. horizontu; sonda 2, keramika 5. horizontu. 1–9 – uloženina 104; 10–17 – uloženina 110; 18–20 – uloženina 103; 21–23 – uloženina 203. Doplněny měřitelné průměry okrajů a dna a technologické skupiny, glazura znázorněna čárkovaně po obvodu profilu. Kreslili J. Frolík a V. Uramová



mování (obr. 27:33). Pravděpodobně se jedná o kachel s tapetovým motivem. Analogie nalezneme, jak v Chrudimi (Frolík 2003, 64–65), tak na hradě Košumberku (Frolík – Musil 2016, 130, 148, 151, 159, 168–169), kde jsou datovány do 2. poloviny 16. století s přesahem do století následujícího. Třetí horizont tak obsahuje keramiku, která se do popisované části souvrství dostala v 17. století (nebo později).

Množství keramických zlomků je přibližně stejné ve čtvrtém horizontu (100 zlomků), kde pocházejí z výplně vkopu pro barokní kostel (uloženina 110 – 50 zlomků) a ze starší hřbitovní vrstvy (uloženina 104 – také 50 zlomků). Zatímco ve výplni vkopu převažují zlomky technologicky starších skupin HT1, HT2 a HT3 (45 zlomků), v hřbitovní vrstvě 104 zlomky skupin mladších (glazovaných HT6 a HT7 – 41 zlomků). Tvarově jsou zastoupeny hrnce, džbány (obr. 28:7–8), trojnožka (obr. 28:4) a zásobnice (obr. 28:10,12). V okrajových profilacích se setkáváme s nepravým okružím (obr. 28:7–8,14), okraji ovalenými (obr. 28:25–6), kyjovitými (obr. 28:10) a jednoduše profilovanými (obr. 28:1). Ve výzdobných motivech registrujeme kromě ryté šroubovice jednoduchou vlnici (obr. 28:2,15), vrypy (obr. 28:10–12) a archaické radélko (obr. 28:16). Stejně jako v předchozím horizontu se jedná o soubor, který pokrývá časově dlouhé období od 12./13. století (archaické radélko, zásobnice s kyjovitým okrajem) až po glazovanou keramiku. Nejmladším prvkem jsou zlomky dvou oboustranně glazovaných tenkostěnných džbánů (obr. 28:7–8; podle rozdílných průměrů nejde o jeden exemplář), které můžeme zařadit do 16.–17. století.

Pouhých 6 zlomků bylo vyzdvíženo z mladší hřbitovní vrstvy (uloženina 103 – 6 zl.). Zastoupeny jsou chronologicky mladší technologické skupiny (HT8, HT9 a HT6). Tvarově se setkáváme s miskou (obr. 28:18 a snad také obr. 28:20) a trojnožkou (obr. 28:19). Provedení nožky jí řadí k mladším typům (16./17. století). Nevýrazný soubor je možné zařadit do tohoto období, podle stratigrafie musí být o něco mladší (18.–19. století).

Nepatrný počet keramických zlomků byl nalezen v sondě 2 (celkem 5 zlomků). Z výplně objektu 504 (uloženina 207 – první horizont) pochází jeden atypický pravěký zlomek. Přítomnost tuhy v keramické hmotě by dovoľovala uvažovat o laténském období. Z druhého horizontu (uloženina 204) pochází také pouze jeden zlomek technologické skupiny HT2, datovatelné do mladohradištního období. Tři zlomky byly objeveny v hřbitovní vrstvě 203 (pátý horizont v sondě 2). Dva okrajové zlomky náleží starším technologickým skupinám HT2 a HT3. Jedná se o zlomky hrnců s jednoduše profilovaným okrajem (obr. 28:22) a nepravým okružím (obr. 28:21). Nejmladší je zlomek čelní stěny komorového (?) kachle se zlomkem profilované okrajové lišty (obr. 28:23). Přes nevelký počet zlomků je zřejmé, že jde o smíšený soubor, který můžeme datovat do období 12./13. století až 15. století (nebo mladší).

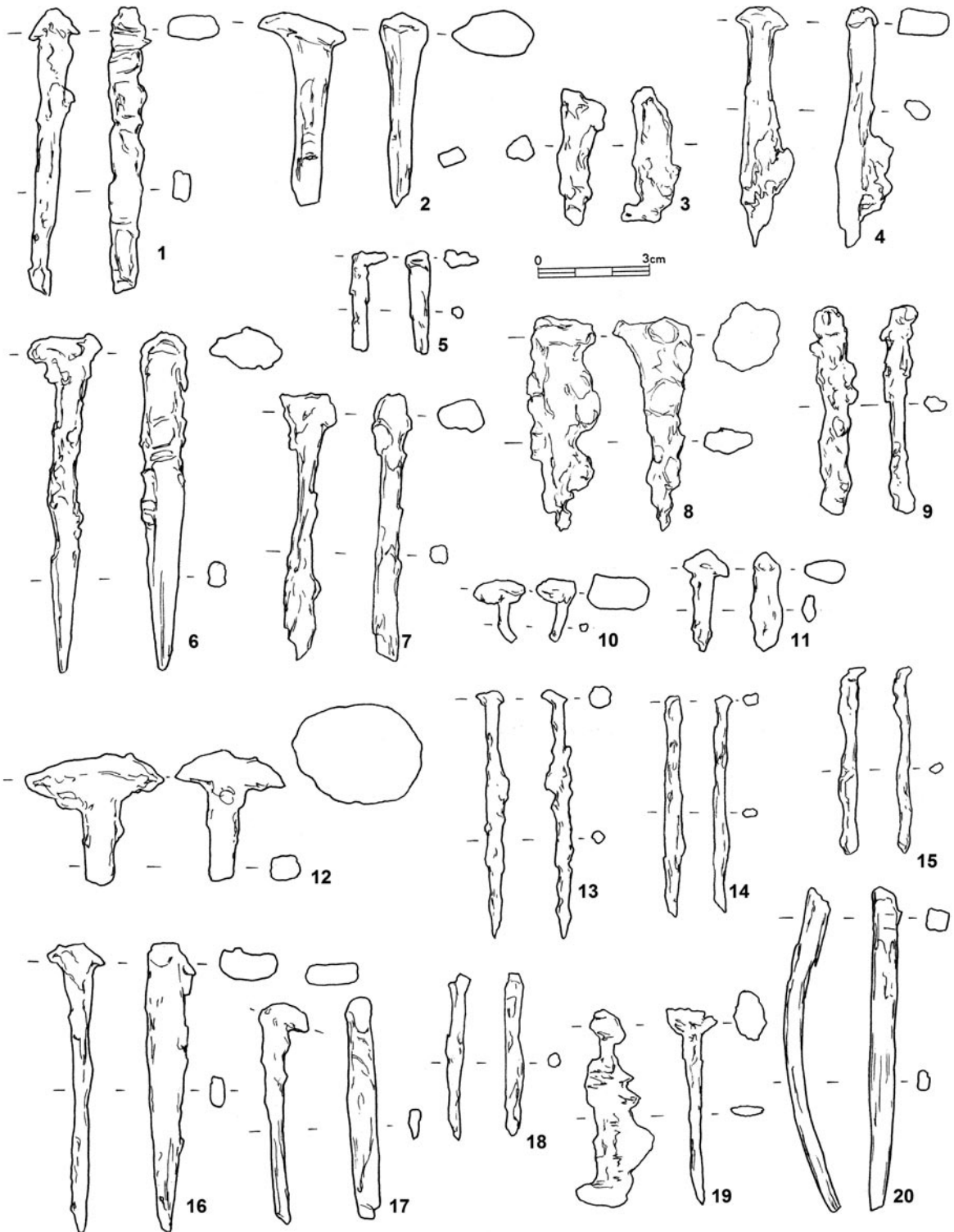
Ze sondy 3 byly vyzdvíženy pouze dva nestratifikované atypické zlomky, náležející technologickým HT4 a HT6.

## 7.2. Kovy

Kovové nálezy jsou zastoupeny předměty ze železa (ty tvoří největší část), bronzu, mosazi a stříbra. Mezi železnými předměty naprosto převažují hřebíky (výběr – obr. 29). Ze sondy 1 bylo vyzdvíženo celkem 165 hřebíků, ze sondy 2 celkem 33 kusů a ze sondy 3 čtyři hřebíky. S hrobovými nálezy mohou bezprostředně souviset pouze dva (po jednom z hrobů H05 a H11 – obr. 29:1), ale ani u nich nelze určit, zda pocházejí z rakví nebo jiných předmětů. Záchrané archeologické výzkumy u kostelů na Chrudimsku doložily, že používání dřevěných rakví, spojovaných hřebíky, bylo dost omezené (event. jednoznačných dokladů je málo – Frolík 2017a). Většina hřebíků spíše souvisí s opravami a úpravami kostelní stavby, zejména opravami střechy (Frolík 2017b). Hřebíky pocházejí již z prvního horizontu v sondě 1 (3 kusy, obr. 29:2–3), poměrně značný počet jich je z horizontů 2 a 3 ve stejné sondě, které souvisí s terénními úpravami (26 a 56 kusů). Hřebíky z těchto horizontů pravděpodobně bezprostředně nesouvisí s pohřebními aktivitami. Jejich původ však nemůžeme určit, pocházejí z druhotně přemístěných vrstev. Zbývající železné artefakty jsou tvořeny amorfními zlomky (4 zl.) a železitými konkrécemi (5 kusů).

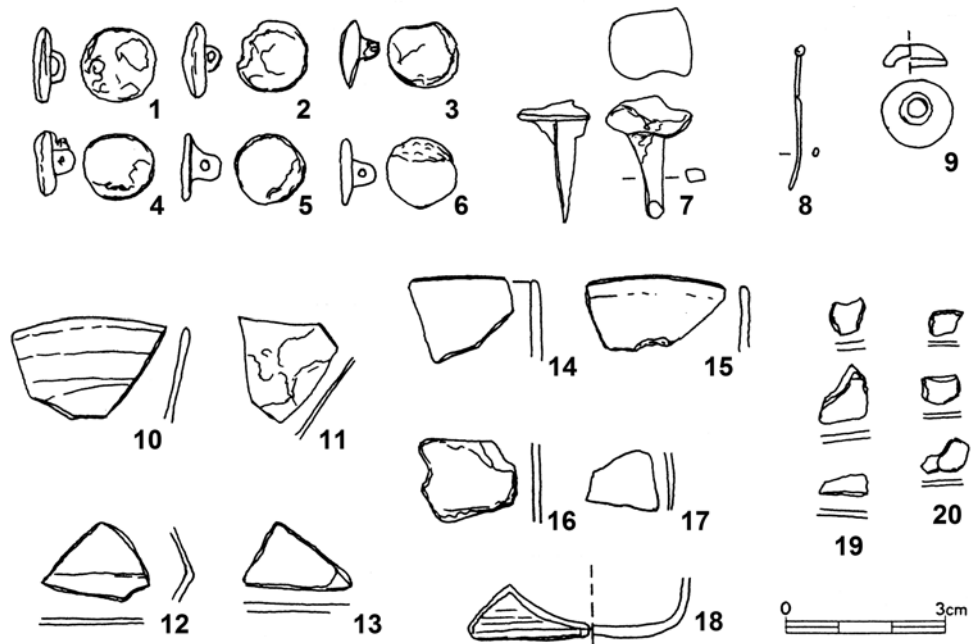
Také mezi bronzovými předměty nalezneme jeden mohutnější hřebík (obr. 30:7). Podle typologie R. Krajíce (2003) se jedná o typ Ia (hřebík s hlavou), které měly víceúčelové použití. Nejčastěji sloužily k připevňování plechu, kůže, textilií nebo kování na dřevo. Nalezen byl ve výplni výkopu 503 (uloženina 114), který souvisí s gotickou stavební fází kostela, což by mohlo souviset s jeho původním použitím na této stavbě. S použitím na stavbě (ale až barokního kostela) můžeme spojit zlomek měděného plechu z výplně vkopu (502) pro zdiva barokního kostela – uloženina 110. Zbývající bronzové amorfní fragmenty z uloženin 128, 117 a 103 nelze funkčně interpretovat, což platí i pro plíšek z uloženiny 103.

S oděvem souvisí nález bronzového špendlíku a mosazných knoflíků, zdobených perletí. Špendlík s kulovitou přítloukanou hlavicí (obr. 30:8) byl nalezen v mladší hřbitovní vrstvě (uloženina 103). Od 16./17. století se jedná o relativně častý nález (souvisí s pečlivostí odkryvu), který se běžně vyskytoval jako součást oděvu (Omelka – Řebounová – Šlancarová 2011). Může se jednat o ztracený předmět, stejně



**Obr. 29.** Hrochův Týnec, u kostela sv. Martina. Sonda 1. Železné hřebíky. 1 – hrob H05; 2–3 – uloženíny 135 a 132; 4, 6–9 – uloženína 108; 5, 10, 11, 13, 17, 20 – uloženína 103; 12, 14–16, 18, 19 – uloženína 104. Kreslili J. Frolík a V. Pinčová

jako součást výbavy z některého rozrušeného hrobu. Hrobový původ (hrob H05) je nesporný u šesti kruhových mosazných knoflíků, jejichž čelní strana je pokryta různě narušenou perletí (obr. 30:1–6). Nalezeny byly pod levým zápěstím ruky uloženy na hrudi. Mohly spínat rukáv oděvu (ale u pravého zápěstí nalezeny nebyly) nebo nějakou součást oděvu na hrudi. Použití perleti ukazuje na novověké období (18./19. století), což je v dobrém souladu s datováním do nejmladší etapy pohřbívání.



**Obr. 30.** Hrochův Týnec, u kostela sv. Martina. Sonda 1. 1–6 – knoflíky, mosaz a perleť, hrob H05; 7 – nýt/hřebík, bronz, uložení 114; 8 – špendlík, bronz, uložení 108; 9 – knoflík, kost, uložení 103; 10 – zlomek okenního terčíku, sklo, uložení 103; 11 – zlomek plochého skla, uložení 103; 12 – zlomek dutého skla, uložení 108; 13, 16, 17 – zlomky plochého skla, uložení 108; 14 – okrajový zlomek nádoby, sklo, uložení 108; 15 – zlomek okenního terčíku, sklo, uložení 108; 18 – dno nádoby, sklo, uložení 108; 19 – zlomky plochého skla, uložení 117; 20 – zlomky plochého skla, uložení 125. Kreslil J. Frolík

V hrobě H09 byl nalezen jednoduchý litý mosazný (?) křížový závěsek se zaoblenými konci břevna. Je poškozen (např. chybí ouško, poškozeny jsou konce příčného břevna a spodní část svislého břevna, obr. 21) a vzhledem k pokrytí korozními produkty se zbytky textilu je reliéf jen zčásti čitelný. Na lícové straně je patrné zobrazení Ukřižovaného Krista, rub není čitelný, obvykle se zde setkáváme s vyobrazením Panny Marie. Jedná se o jednoduchý litý výrobek. Obdobné křížky jsou datovány do 18. a starší části 19. století, což je v dobrém souladu s uložením do země po roce 1728 (Omelka – Řebounová – Šlancarová 2010, 481–484, 505–508, 511–512, 518).

Nejvýznamnějším kovovým nálezem je stříbrný denár z hrobu H14 v sondě 2, kde byl nalezen v oblasti pánve. Určen byl jako denár z období knížecí vlády Vratislava II. (1061–1086, jako král až do 1092 – Militký 2017).

### 7.3. Ostatní nálezy

Nalezeny byly také předměty nebo jejich zlomky z dalších materiálů. Z méně obvyklých jsou to nepočtené fragmenty skla (15 ks). Šest drobných zlomků skla (obr. 30:19–20) bylo objeveno ve vrstvách druhé fáze (uloženiny 117 a 125). Nelze jednoznačně určit, zda se jedná o sklo ploché nebo duté. Předpokládáme, že byly užity na kostelní stavbě (výplně oken?). Sedm zlomků skla bylo vyzdviženo z uložení 108. Tři z nich jsou ploché a je pravděpodobně jejich užití v okenních výplních (obr. 30:13,16–17), což je posíleno jedním okrajovým zlomkem se zaobleným okrajem, zřejmě součástí okenního terčíku (obr. 30:15). Zbývající tři zlomky představují součásti nádob. Identifikovat můžeme zlomek dna malé lahvičky (? – obr. 30:18), část víceboké, ale tenkostěnné nádoby (láhev? – obr. 30:12) a okrajový zlomek blíže neurčitelné nádoby (obr. 30:14). Z nejmladší fáze pocházejí dva zlomky (uloženina 103 – obr. 30:10–11). V obou případech se jedná o ploché sklo, z toho jednou o část okenního terčíku (obr. 30:10).

Ojedinělým předmětem z kosti je jednoduchý kruhový miskovitý korálek (obr. 30:9) z uložení 103 (nejmladší fáze). Obdobné korálky bývaly součástí modlitebních šňůr a růženců 17. a 18. století. Mističkový korálek patří k méně obvyklým typům (Omelka – Řebounová 2008, 887–888, 929). Přítomnost korálku v hřbitovní vrstvě může být vysvětlena jako náhodná ztráta nebo jako předmět z porušeného/zničeného hrobu.

Během výzkumu byly získány z některých uloženin také zlomky uhlíků a dřeva. Převážná většina pochází z mladších uloženin 2. fáze (109, 117, 124, 125, 128, 129, 130) a 3. fáze (111, 112, 113, 114/503, 115, 116), tedy z přemístěných sídlištních vrstev. Ojedinele byly uhlíky identifikovány v první (nejstarší) fázi (uloženina 137). Doloženy jsou také ve hřbitovní vrstvě a výplni vkopu pro stavbu barokní fáze kostela (uloženiny 104, 110, 4. fáze). Přímou z hrobů jsou zlomky dřeva doloženy dvakrát (H02, H08). Pro starší (2.) fázi byly identifikovány světlomilné dřeviny (bříza, líska, borovice, topol/vrba) dokládající rozvolněné, člověkem již silně ovlivněné lesy, keřové formace a světliny v blízkém okolí (Kočárová 2017, 6). Obdobná je skladba uhlíků 3. fáze. Ve větším množství se však objevují náročnější dřeviny (dub, javor, jilm), jejichž přítomnost je vysvětlována jako doklad importu dřeva (Kočárová 2017, 6). Nezuhebnaté dřevo je zastoupeno jedlím a především smrkem. Lze předpokládat, že bylo užíváno na výrobu rakví, ale mohlo se jednat i o konstrukční dřevo na stavbu kostela (Kočárová 2017, 6). Dřeva z hrobů H02 a H08, u nichž je nejpravděpodobnější původ z rakví, náleží smrku.

Sledována byla také přítomnost stavebního materiálu, zejména cihel a prežů. Přítomnost (neměřitelných) zlomků cihel evidujeme již v uloženinách 2. fáze (133, 128, 118 a 109) i 3. fáze (116, 114, 113, 112, 111), naznačující, že cihly byly užity nějakým způsobem již v gotické stavební etapě kostela. V barokní fázi kostelní stavby je zjišťujeme v základovém zdivu. Přítomnost zlomku prežu (uloženina 104) dokládá, jaká krytina byla na kostele v té době užita. Užití opracovaných kamenných prvků (članků) je doloženo také pro gotickou stavební fázi kostela (uloženina 112).

Pozornost si zaslouží úštěp z radiolaritu, pravděpodobně vlárského typu (29 × 43 mm), který je možno zařadit do mladopaleolitického období (obr. 31). Na ventrální straně jsou v místě podstavy zbytky bulbů po odbíjení úštěpu z jádra. Úštěp je bez retuše, na ventrální straně se dochoval zbytek kůry. Dorsální strana nenesou stopy opracování. Jeho vypovídací hodnotu snižuje skutečnost, že byl nalezen v povrchové vrstvě drnu a na místo nálezů se dostal druhotně.

#### 7.4. Radiouhlíkové datování

Ve snaze potvrdit překvapivě staré datování hrobu H14 (a vyloučit tak možný druhotný původ mince/denáru v hrobě) byl odebrán vzorek kosti a zaslán na radiouhlíkové datování. Vzorek označený 17\_034 byl mechanicky očištěn od zbytků zeminy. Měření v laboratoři HEKAL ATOMKI HAS v Debrecenu s mezinárodním kódem DebA bylo realizováno na kompaktním tandemovém urychlovači se spektrometrickou trasou MICADAS. Pro určení stáří vzorků byl použit kalibrační program OxCal, v souladu s dostupnými údaji o vzorku byla použita kalibrační křivka IntCal13. Po přiřazení nejistot daných radiouhlíkovou kalibrační křivkou bylo konvenční radiouhlíkové stáří a jeho kombinovaná nejistota přepočteno na interval (intervaly) kalibrovaného stáří (pro interval nejistoty 2σ stanovení aktivity <sup>14</sup>C, který odpovídá pravděpodobnosti přibližně 95 % – Světlík 2017; tab. 5).

Číslo vzorku	Popis vzorku	Konvenční radiouhlíkové datování	Kalibrované stáří, léta AD	P, %
17_034	Hrochův Týnec, H14, sáček 159, zl. ulny, 15. 6. 2009, kost	1059 ± 17	967–1020	93

Tab. 5. Výsledky radiouhlíkového datování

## 8. DATOVÁNÍ A INTERPRETACE NÁLEZOVÉ SITUACE

Shrneme-li nálezy a pozorování ze všech tří sond, zjišťujeme, že návrší s dnešním kostelem bylo osídleno již v pravěku, snad v době laténské (objekt v sondě 2 – obr. 13). Mladopaleolitický úštěp pochází z novověkých souvislostí, je tedy nesporně v druhotné poloze. Situování na vyvýšené terase nad vodními toky a s dobrým výhledem do krajiny však poloze obdobných paleolitických stanic odpovídá (Moravcová – Vokounová Franzeová 2011). Středověké terénní úpravy dokládají, že zejména část vyvýšeniny, na níž stojí kostel, měla jiný tvar a byla o něco málo nižší.

V další etapě bylo návrší používáno jako hřbitov (standardně orientovaný hrob H14 s denárem knížete Vratislava II., tj. 1061–1086 – obr. 14 a 15). Existence hřbitova nepřímo indikuje také přítomnost kostela, který by v této výrazné krajinné poloze nepřekvapoval. Je pravděpodobné, že byl plošně menší než kostel současný. Ověřen by mohl být pouze výzkumem v interiéru kostela.

Další stopu po stavební aktivitě představuje zřejmě dosti razantní úprava terénu, která ukopala vršek pahorku, rozšířila jeho plochu a navezením zvýšila úroveň terénu (sonda 1). V sondě 2 byl terén naopak o něco snížen. Naznačuje to, že povrch pahorku byl původně zřejmě výškově rozrůzněný. Lze

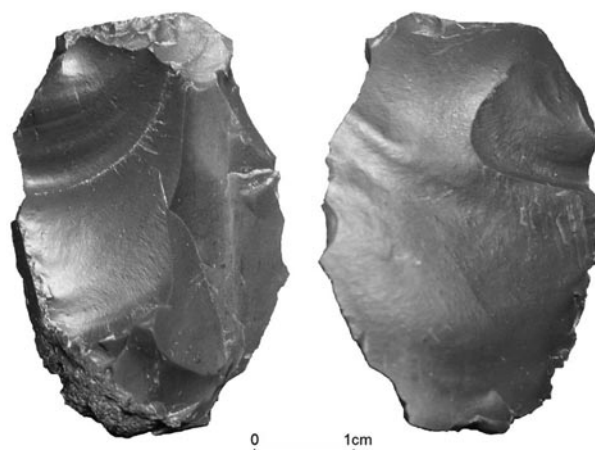
předpokládat, že se tak stalo kvůli přestavbě kostela (zvětšení jeho plochy?), která se odehrála někdy v 15. století nebo o něco málo později. V písemných pramenech se nezmiňuje. Pokračující pohřbívání kolem kostela (nejstarší úroveň pohřbů v sondě 2 – H11, H13, H15) dokládá, že touto stavbou byl opravdu kostel. Plocha hřbitova však byla menší než dnes. Jako ohradní zeď tohoto hřbitova a zároveň konstrukci držící zvýšenou úroveň terénu interpretujeme zeď, zjištěnou v sondě 3 (zeď 901 – obr. 5 a 19). Sklon vrstev (či přesněji jejich víceméně vodorovný povrch) v sondě 1 totiž naznačuje, že se opíraly o nějakou konstrukci, kterou je pravděpodobně pokračování zdi ze sondy 3 a která musí probíhat jižně od sondy 1. Hroby kolem kostela byly rozloženy nerovnoměrně. Překvapivě nemůžeme identifikovat hrob z této etapy v sondě 1 na jižní straně kostela, která je obvykle pro pohřbívání využívána poměrně intenzivně.

Horní úroveň planýrek a navážek v sondě 1 již souvisí s barokní přestavbou kostela v 18. století (1721 až 1728). Také kolem barokního kostela se pohřbívalo (všechny hroby v sondě 1, tj. čtvrtý a pátý horizont a stejné horizonty v sondě 2). Od této etapy se hroby objevují jak východně od kostela, tak i jižně od něho. Původní úroveň terénu však musela být výše, protože oba vstupy do kostela mají dnes několik schodů, základ vystupuje až k současnému povrchu a zkoumané hroby jsou velmi mělké. Kdy byl snížen na současnou úroveň, není z nálezů zřejmé (v 19. století?). Se snížením terénu pravděpodobně také souvisí zánik původní ohradní zdi a rozšíření hřbitova na dnešní rozsah včetně výstavby nové opěrné zdi. Původní rozsah hřbitova je totiž dodnes fixován parcelními rozhraními, zaznamenanými na mapách stabilního katastru z roku 1839. Proto muselo dojít ke zvětšení hřbitova na současnou plochu až potom.

Výsledky archeologického výzkumu umožňují nový pohled na počátky Hrochova Týnce i zdejšího kostela. Porovnáme-li podaný souhrn a výsledky archeologického výzkumu u kostela, dostáváme následující obraz. Nejstarším, dobře datovatelným nálezem je hrob s denárem knížete a krále Vratislava II. z období knížecí vlády (tj. 1061–1086). Dostáváme se tím do období 2. poloviny 11. století. Pohřeb může být o něco mladší, protože denár mohl obíhat ještě po smrti uvedeného panovníka, i když radiouhlíkové datum směřuje spíše do zmíněného období. Hrob samotný nepřímo dokládá existenci církevní stavby, která by v tomto případě měla románskou stavební podobu. Umístění na vyvýšeném, dobře viditelném místě je pro polohu těchto kostelů na Chrudimsku a Pardubicku obvyklé (např. Jezbořice, Markovice u Chrudimi, Lažany – Frolík – Sigl 1995).

Keramické zlomky nalezené na jižní straně kostela může archeologie datovat do širšího rozmezí 12.–13. století, ale i tak se pohybujeme v období starším, než je nejstarší bezpečná písemná zmínka o Hrochově Týnci (r. 1293). Povahu tohoto osídlení, tj. běžné sídliště nebo sídlo feudála, plošně nevelká sondáž nedovoluje určit. Závažná je však kombinace existence osídlení na strategicky umístěné vyvýšenině a nepřímý doklad v podobě místního názvu (Týnec). Stejně tak nemůžeme určit, zda toto sídlo nějak souviselo s pozdějším objektem poutní kaple, která měla kruhový půdorys, který je u feudálních sídel považován za velmi starobylý (Huml 1978). Archeologické ověření zůstává pro zánik stavby, spojený s odtěžením terénu, mimo naše možnosti.

Jen spekulovat můžeme o podobě nejstaršího kostela, jehož existence je nepřímo (pohřeb, dominantní poloha) doložena pro 2. polovinu 11. století. Byla by to jedna z nejstarších církevních staveb na Chrudimsku. Stál velmi pravděpodobně na místě současného kostela a můžeme předpokládat, že byl plošně menší. Nemusel být zděný. Stejně málo víme o kostele, který byl postaven (nebo přestavěn s využitím starší stavby) podle archeologických nálezů v 15. století. Podle tohoto datování bychom mohli uvažovat o poškození stavby za husitských válek nebo za válek s Matyášem Korvínem. Písemné prameny, které by tento předpoklad mohly doložit, však schází. Neznámá zůstává podoba přestavěného kostela, pro jehož stavbu byl vrchol vyvýšeniny upraven a zvýšen. Opět pro něj platí, že byl plošně menší než stojící stavba. Při jeho stavbě byly užity cihly a opracované pískovcové kameny. V oknech byly skleněné terčíky. Část omítek byla barevná. Pohřbívání je doloženo pouze u východní strany (za presbytářem?)



**Obr. 31.** Hrochův Týnec, u kostela sv. Martina. Sonda 1, uložení 102. Mladopaleolitický úštěp, radiolarit. Foto J. Frolík

tohoto kostela. Časově by s touto přestavbou zřejmě souvisel přesun feudálního sídla (tvrze) do polohy „Na Hrochově“ (obr. 2).

Také pro výstavbu barokního kostela byl terén zvýšen. Není zřejmé, jak byly využity při přestavbě části staršího kostela. V sondě 1 byl základ založen zcela nově. Snad můžeme tuto situaci interpretovat jako zvětšení půdorysu kostela. Také pro tuto stavbu můžeme doložit užití okenních terčíků. Krytina byla alespoň zčásti prejzová.

Nejvíce informací o pohřbívání máme až pro barokní fázi (po roce 1728), kdy se pohřbívalo jižně i východně kostela a vyvinulo se zde etážové pohřebiště. Doložena je také změna orientace hrobů. Jižně od kostela evidujeme obvyklou orientaci východ–západ. Východně od kostela nacházíme orientaci hlavou k jihu až jihovýchodu. Nejednalo se však o orientaci hlavou ke kostelu, která je na Chrudimsku doložena např. u kostela v Jezbořicích (Frolík – Mácalová – Stránská 2016) nebo v Lažanech (Frolík 2017b) a která je datována do 16. až 17. století. Jinde na Chrudimsku není orientace nohama ke kostelu doložena.

Určit zatím neumíme rozsah hřbitova. Zdá se, že jižně od kostela se pohřbívalo až od barokní etapy. Severně a západně byl možný rozsah dán velikostí vyvýšeniny a naznačuje ho průběh parcelní hranice (hřbitovní zdi) zachycený na mapě stabilního katastru. Jak daleko sahal na východ, kde byl nejprůhodnější terén, není známo. Zemina na gotické a barokní terénní úpravě byla nejspíše brána v blízkém okolí a jako nejprůhodnější se jeví právě tato plocha. Zemina z uloženin druhého a třetího horizontu v sondě 1 obsahuje lidské kosti, jejichž původ můžeme hledat v rozrušených hrobech.

Vzhledem k malé prozkoumané ploše nemůžeme určit, zda byl hřbitov nějak členěn a zda zde byly plochy určené pro pohřby dětí, jak je známe u jiných kostelů na Chrudimsku (Frolík – Mácalová – Stránská 2016; Frolík 2017a). Opakuje se vysoký až převažující počet nedospělých jedinců (Chrast/Chrašice, Jezbořice, Kostelec u Heřmanova Městce – Frolík – Mácalová – Stránská 2016, 51) a také velký počet nedospělých jedinců včetně novorozenců v hřbitovní vrstvě.

## 9. ARCHEOLOGIE A NEJSTARŠÍ PÍSEMNÉ ZMÍNKY

V souvislosti s archeologickými zjištěními je vhodné se detailněji věnovat nejstarším písemným zmínkám. Jak již bylo uvedeno, nesporně doložen je Hrochův Týnec (tehdy pouze Týnec) k 27. červnu 1293, a to v listině vydané opatem kláštera v Litomyšli (Emler 1882, 696). Mezi svědky vystupuje „Elyas de Tynez“. Jeho spojení s Hrochovým Týncem dokládají další svědci, jejichž predikát je spojen s Chrudimskem nebo Litomyšlskem (Morašice, Nové Hrady, Moravany, Čankovice). Za staršího držitele je považován Zumrak z Týnce („Zumrak de Tynz“, „Zvmprach de Tynch“) zmíněný v písemných pramenech dvakrát, vždy jako svědek na listině (Emler 1882, 191, 291). Starší je listina z 28. srpna 1265, v níž se cisterciákům daruje ves Pňov na Poděbradsku. Listina byla sepsána v Sadské. Svědků je na této listině málo, mezi nimi je bezesporu nejvýznamnější probošt vyšehradské kapituly Petr. Ze středních Čech pocházejí „Zezema de Costomlath“ (Kostomlaty u Nymburka) a „Horina de Bechwar“ (Bečváry na Kolínsku) a také „Milota de Zwoy-sich“ (Svojšice u Kouřimi, stejnojmenná osoba se připomíná již 1241). Z východních Čech pocházel „Hermanus de Rychnow“ (stejnojmenná osoba se k rokům 1258 a 1267 připomíná v souvislosti s Rychnovem nad Kněžnou – lokalizace podle Profous 1949, 326; Profous 1951, 622–623; Profous – Svoboda 1957, 261). Nelze tedy Zumrakův původ z Chrudimska úplně vyloučit, ale ani důkladněji doložit. Druhá listina z 28. dubna 1271 byla vydána v Břeclavi a Zumrak by byl jediným svědkem lokalizovatelným do Čech.

Velmi zajímavá je skladba svědků na listině z února 1194 (Erben 1855, 188). Kníže a biskup Jindřich Břetislav v ní obdarovává johanity. Listina potvrzená ve velké biskupské jizbě (tj. v sále biskupské rezidence na Pražském hradě) uvádí jmenovitě celkem 27 svědků. Některé jenom jmény, jiné s jejich funkcemi a malou část s predikáty. Některé osoby zastávaly vysoké církevní pozice (vyšehradský probošt „Sifridus“ – Sigfried z Eppensteinu, Novotný 1928, 64), jiní působili na knížecím dvoře („camerarius Grabissa“ – komorník/nejvyšší komorník, „Ercumbrebt subdapifer“ – jídlonoš, „Jaros subpincerna“ – podčeší, Novotný 1928, 16–18). Svědci bývali obvykle na listinách řazení podle svého významu. „Jarozlaus de Tinec“ je na sedmém místě, hned za zmíněným Hrabišem. To by naznačovalo jeho významné postavení. Predikáty jsou uvedeny pouze u pěti osob, kromě Jaroslava to jsou „Zebraslaus de Turic“ (Tuřice na Mladoboleslavsku – Profous – Svoboda 1957, 399), „Martinus ze Zaiacic“ (Zaječice u Jílového – Profous – Svoboda 1957, 711, ale Zaječic je více, např. i na Chrudimsku), „Ubizlaus de Trebonin“ (Třebonín na Časlavsku) a „Dama de Kerstr“ (Kestřany? v západních Čechách – nejistá lokalizace podle Friedrich 1907, 471). Ukazuje to na širší geografický rozptyl, což nevylučuje (ale opět ani nepotvrzuje) Jaroslavův původ na Chrudimsku.

Zvážit můžeme ještě jinou možnost. V Čechách je doloženo 17 Týnců a jedna Týnice (*Profous – Svoboda 1957*, 408–411). Celkem sedm z nich bylo ve 12. a 13. století v rukách různých církevních institucí, což vylučuje, že by se objevily v predikátu některého velmože. Další jsou doloženy v mnohem mladším období bez toho, že by zde bylo doloženo feudální sídlo. Obvykle se zmiňují jenom jako „villa“ (celkem 7). Mezi zbývajících Týnců zaujme Týnec u Mladé Boleslavi, kde je doložen kostel, ale nefiguruje v predikátu. V roce 1255 je darován křížovníkům (*Sedláček 1895*, 341). Další je Týnec nad Sázavou se starobylým kostelem i feudálním sídlem, jehož zakladatel není znám. Uvažuje se o zeměpanském původu, ale k roku 1318 je doložen Oldřich z Týnce (*Sedláček 1927*, 43–46; *Durdík 2000*, 567–568). Poslední je Týnec nad Labem, v němž je opevněné sídlo doloženo až v 15. století (*Sedláček 1936*, 325). I přes neúplné údaje (nelze vyloučit, že některý z Týnců s pozdním dokladem mohl existovat mnohem dříve) se jako pravděpodobná možnost jeví kromě Hrochova Týnce již jen Týnec nad Sázavou. Obě lokality mají doložené osídlení od 11. století a přímo (Týnec nad Sázavou) nebo nepřímo (Hrochův Týnec) církevní stavbu.

Z tohoto hlediska je tedy možné, že Jaroslav z Týnce, připomínaný k roku 1194, může skutečně s Hrochovým Týncem souviset. Není však v možnostech archeologie to jednoznačně prokázat.

## 10. ZÁVĚR

Plošně nevelký záchranný archeologický výzkum u kostela sv. Martina přinesl zásadní poznatky k počátkům Hrochova Týnce, k počátkům kostela, počátkům pohřbívání u něho a také argumenty pro lokalizaci nejstaršího feudálního sídla. Získán byl další doklad vývoje, který zjišťujeme také u jiných lokalit na Chrudimsku, tj. přímo či nepřímo doložená románská církevní stavba a doklady osídlení ze 12.–13. století ve vyvýšené poloze (Běstvina, Chrast/Chrašice, Jezbořice, Kostelec u Heřmanova Městce – *Frolík – Stránská – Švédová 2015*). Opakuje se též vývojová tendence, při níž se prosadí církevní funkce (farní kostel) a (feudální) sídlo zaniká nebo se stěhuje jinam. Nálezová situace v Hrochově Týnci má zatím nejstarší doložené počátky podobného vývoje. Z tohoto pohledu překročil výzkum původní očekávání.

Další a detailnější informace o podobě osídlení v okolí kostela sv. Martina může podat jenom pokračující archeologický výzkum, pokud k němu bude příležitost. Je však do budoucna limitován tím, že velká část pahorku zanikla v 80. letech minulého století bez jakéhokoliv výzkumu a takto vzniklou ztrátu už nelze nijak nahradit (v ploše průrazu pro silnici se nacházel téměř celý původní objekt poutního kostela a zaniklé školy). Přesto však zbývají plochy, kde je značná naděje na rozhojnění našich poznatků (tj. nejbližší okolí kostela, areál fary a také plocha v okolí chátrající hospody). Nejnovější nálezy ukazují, že Hrochův Týnec si tuto pozornost zaslouží.<sup>1</sup>

## PRAMENY A LITERATURA

- Bach, H. 1965:* Zur Berechnung der Körperhöhe aus den langen Gliedmassenknochen weiblicher Skelette, *Anthropologischer Anzeiger* 29, 12–21.
- Breitinger, E. 1937:* Zur Berechnung der Körperhöhe aus den langen Gliedmassenknochen, *Anthropologischer Anzeiger* 14, 249–274.
- Durdík, T. 2000:* Ilustrovaná encyklopedie českých hradů. Praha.
- Emler, J. 1882:* Regesta Diplomatica nec non epistolaria Bohemiae at Moraviae, Pars II, annorum 1253–1310. Praha.
- Erben, K. J. 1855:* Regesta Diplomatica nec non epistolaria Bohemiae at Moraviae, Pars I, annorum 600–1253. Praha.
- Friedrich, G. 1907:* Codex Diplomaticus et Epistolaris Regni Bohemiae I. Praha.
- Frolík, J. 2003:* Kachle Chrudimska. Sbírký Regionálního muzea v Chrudimi 5/II. Chrudim.
- Frolík, J. 2009:* Zpráva o záchranném archeologickém výzkumu provedeném na lokalitě Hrochův Týnec (okr. Chrudim) – akce: Oprava opěrné zdi u kostela sv. Martina (smlouva 790077), Archiv Archeologického ústavu AV ČR, Praha, v. v. i., čj. 11843/09.
- Frolík, J. 2015:* Záchranný archeologický výzkum u kostela sv. Martina v Chrasti–Chrašicích (okr. Chrudim), *Východočeský sborník historický* 28, 5–42.

<sup>1</sup> Text vznikl jako součást projektu 14–36938G „Středověká populace v centru a na venkově. Archeologie, bioarcheologie a genetika na pohřebištích Pražského hradu, středních a východních Čech“ podporovaného Grantovou agenturou ČR.

- Frolík, J. 2017a: Pohřbívání ve vrcholném středověku a v novověku na Chrudimsku, Pardubicku a Kolínsku, *Archaeologia historica* 42/1, 187–205.
- Frolík, J. 2017b: Kostel sv. Václava v Lažanech a počátky středověkého osídlení Skutečska. Díl I. Katalog. Praha.
- Frolík, J. – Mácalová, M. – Stránská, P. 2016: Kostel sv. Václava v Jezbořicích (okr. Pardubice) a počátky pohřbívání u něho, *Východočeský sborník historický* 30, 5–97.
- Frolík, J. – Musil, J. 2011: Hrochův Týnec v proměnách staletí. Svazek 3. Pravěk a středověk. Hrochův Týnec.
- Frolík, J. – Musil, J. 2016: Katalog archeologických nálezů z hradu Košumberka. 2. Díl: Kamnové kachle, část první. Sbírkový Regionálního muzea v Chrudimi 8/II. Chrudim – Praha.
- Frolík, J. – Sigl, J. 1995: Chrudimsko v raném středověku. Vývoj osídlení a jeho proměny. Hradec Králové.
- Frolík, J. – Sigl, J. 1998: Chrudim v pravěku a středověku. Obrazy každodenního života. Chrudim.
- Frolík, J. – Stránská, P. – Švédová, J. 2015: Výzkum u kostela sv. Petra a Pavla v Kostelci u Heřmanova Městce, *Archeologie východních Čech* 10, 150–176.
- Frolík, J. – Švédová, J. 2010: Záchranný archeologický výzkum u kostela sv. Martina v Hrochově Týnci (okr. Chrudim). In: *Archeologické výzkumy v Čechách 2009. Zprávy ČAS – Supplément* 78. Praha, 49–50.
- Huml, V. 1978: Chodovská tvrz v proměnách století. *Acta Musei Pragensis*. Praha.
- Chytil, K. 1900: Soupis památek historických a uměleckých v politickém okresu chrudimském. Praha.
- Kočárová, R. 2017: Hrochův Týnec (okr. Chrudim), kostel sv. Martina. Nálezná zpráva o analýze dřev a uhlíků, rukopis, uložen na pracovišti Pražský hrad Archeologického ústavu AV ČR, Praha, v. v. i.
- Krajíc, R. 2003: Sezimovo Ústí. Archeologie středověkého města 3. Kovárna v Sezimově Ústí a analýza výrobků ze železa. Díl I. Praha – Sezimovo Ústí – Tábor.
- Kuča, K. 1997: Města a městečka v Čechách, na Moravě a ve Slezsku. II. Díl (H–Kole). Praha.
- Militký, J. 2017: Numismatický posudek (Hrochův Týnec, Lažany, Chrudim, Chrast/Chrašice, Běstvína, Praha-Letňany), rukopis, uložen na pracovišti Pražský hrad Archeologického ústavu AV ČR, Praha, v. v. i.
- Moravcová, M. – Vokounová Franzeová, D. 2011: Paleolitické a mezolitické nálezy ve sbírkách Regionálního muzea v Chrudimi, *Chrudimský vlastivědný sborník* 15, 17–37.
- Musil, J. 2013: Katalog archeologických nálezů z hradu Rabštejnka. Sbírkový Regionálního muzea v Chrudimi 7/II. Chrudim.
- Novotný, V. 1928: České dějiny. Dílu I. část III. Čechy královské za Přemysla I. a Václava I. (1197–1253). Praha.
- Olivier, G. 1960: *Practique anthropologique*. Paris.
- Omelka, M. – Řebounová, O. 2008: Soubor korálků ze zaniklého hřbitova při kostelu sv. Jana v Oboře (Praha – Malá Strana), *Archeologie ve středních Čechách* 12, 887–961.
- Omelka, M. – Řebounová, O. – Šlancarová, V. 2010: Soubor křížků ze zaniklého hřbitova při kostelu sv. Jana v Oboře (Praha – Malá Strana). II. Speciální kříže, *Archeologie ve středních Čechách* 14, 467–520.
- Omelka, M. – Řebounová, O. – Šlancarová, V. 2011: Špendlík – před hradbou a za hradbou, *Archaeologia historica* 36, 523–540.
- Profous, A. 1949: Místní jména v Čechách. Jejich vznik, původní význam a změny. Díl II. CH–L. Praha.
- Profous, A. 1951: Místní jména v Čechách. Jejich vznik, původní význam a změny. Díl III. M–Ř. Praha.
- Profous, A. – Svoboda, J. 1957: Místní jména v Čechách. Jejich vznik, původní význam a změny. Díl IV. S–Ž. Praha.
- Rojek, J. K. 1871–73: Biskupství litomyšlské, Památky archeologické 9, 737–758.
- Sedláček, A. 1895: Hrad, zámky a tvrze Království českého. Díl desátý (Boleslavsko). Praha. 1. vydání
- Sedláček, A. 1927: Hrad, zámky a tvrze Království českého. Díl patnáctý (Kouřimsko, Vltavsko a J.–Z. Boleslavsko). Praha. 2. vydání.
- Sedláček, A. 1931: Hrad, zámky a tvrze Království českého. Díl první (Chrudimsko). Praha. 2. vydání.
- Sedláček, A. 1936: Hrad, zámky a tvrze Království českého. Díl dvanáctý (Čáslavsko). Praha. 2. vydání.
- Stránská, P. 2016: Antropologický posudek č. 1182. Středověké až novověké kostrové pozůstatky z okolí kostela sv. Martina v Hrochově Týnci. *Archiv Archeologického ústavu AV ČR, Praha, v. v. i., sign. TP-2016-3184*.
- Světlík, I. 2017: Praha-Hrad, Jezbořice, Hrochův Týnec, Chrašice, Lažany. Výsledky radiouhlíkového datování, rukopis, uložen na pracovišti Pražský hrad Archeologického ústavu AV ČR, Praha, v. v. i.
- Svoboda, L. a kol. 1998: *Encyklopedie českých tvrzí, I. Díl A–J*. Praha.
- Šebek, F. 1991: Kostel sv. Václava na Chlumku u Pardubic v listině z roku 1295, *Východočeský sborník historický* 1, 3–12.



## Hrochův Týnec, the beginnings of the local Church of St. Martin and of a feudal residence

The little town of Hrochův Týnec is situated east of the town of Chrudim (Pardubice Region). In 2009 a rescue excavation near the local church of St. Martin was carried out (Figs. 1 and 2). It was mentioned in a list of parish churches administered by the bishopric of Litomyšl for the years 1349 to 1351. In 1680 chapel of Virgin Mary was attached to it. An extensive reconstruction took place in the years 1723–1728 (Fig. 3). Hrochův Týnec first unambiguously appeared in written sources in 1293, in the name Elias of Týnec, where it referred to the noble's geographical origin. Jaroslav of Týnec was even older, he was recorded as early as 1194, but in his case, it is not clear which Týnec he hailed from. Other owners of Hrochův Týnec were recorded as late as 1368. A feudal residence was first mentioned in 1543 when it already stood at the site of "Na Hrochově" (Fig. 2). Originally, it was perhaps located on an elevation near the church (Fig. 4).

The archaeological excavation proved that the elevation with today's church on top had been occupied as early as prehistory, perhaps during the La Tène period (Fig. 13). A Late Paleolithic flake (Fig. 31) was brought there secondarily. In a later time, the elevation served as a cemetery (grave H14 with a denier struck by Prince Vratislav II, i.e. 1061–1086, and a radiocarbon date of 967–1020 AD – Figs. 14 and 15). A later trace of construction activities was a ground adjustment, during which the top of the hill was removed, its surface enlarged and the terrain level subsequently raised (test pit 1 – Figs. 6 and 7). In contrast, the terrain level in test pit 2 was somewhat lowered (Fig. 12). This probably happened due to the construction of the church (enlargement of its size?), which, according to archaeological finds, took place during the 15<sup>th</sup> century (Fig. 8). Burials around the church continued (Fig. 16), however, the graveyard was smaller than today. The wall identified in test pit 3 (Figs. 5 and 19) was interpreted by us as the encircling wall around the original graveyard. The graves were unevenly distributed around the church. The upper level of landfills and backfills in test pit 1 is connected with the church's Baroque phase (1723–1728). People were buried around this Baroque church as well (Figs. 9–11, 16–18).

The results of the archaeological excavation proved the following development: The earliest dateable find is a grave containing a denier struck by Prince and King Vratislav II from the years 1061–1086. This grave indirectly proves the existence of a sacral building which, in this case, must have been built in the Romanesque style. Its location in an elevated, well visible place is quite typical of the position of such churches in the Chrudim and Pardubice regions. Ceramic fragments found on the southern side of the church date back to the 12<sup>th</sup>–13<sup>th</sup> centuries (Figs. 23–28), i.e. to a period somewhat earlier than the first credible written record of Hrochův Týnec (y. 1293). The nature of this settlement (either a village or a residence of a nobleman) cannot be ascertained due to the limited extent of excavation. However, the combination of settlement on a strategically placed elevation and indirect evidence in the form of the place-name (Týnec) seems to be quite indicative.

The appearance of the earliest 11<sup>th</sup> century church remains speculative. It probably stood in place of the current church and its size was smaller. It was not necessarily built of stone. Similarly, we know very little about the church which was built (or erected incorporating an earlier structure) in the 15<sup>th</sup> century, according to archaeological finds. The appearance of the reconstructed church for which the peak of the elevation was altered and raised, remains unknown. In this case, too, the church was smaller than the existing building. Burying is only documented along its eastern side. This rebuilding was probably connected with the relocation of the feudal residence (fortified house) to the site of "Na Hrochově" (Fig. 2). The terrain level was raised during the construction of the Baroque church as well.

The most information about burying is available for the Baroque period (after 1728), when graves were dug south and east of the church (a multi-level graveyard). Anthropological analysis identified a high, even predominant number of immature individuals.

The archaeological excavation near the church of St. Martin has produced important findings about the beginnings of Hrochův Týnec, the origin of the church, the beginnings of burials around it and also some clues about the location of the earliest feudal residence. We also managed to obtain further evidence for a development trend which is also known from other sites in the Chrudim region, i.e. a directly or indirectly documented Romanesque sacral building and traces of 12<sup>th</sup>–13<sup>th</sup> century settlement in an elevated place. Also, a development tendency seems to repeat itself here – where the religious function (a parish church) comes to the fore and the (feudal) residence disappears or is relocated somewhere else.

(English by Jan Machula)

**Fig. 1.** Hrochův Týnec, view of the elevation with the church of St. Martin

**Fig. 2.** Hrochův Týnec on a map of the Stable Cadastre. The locations of the church of St. Martin and the remains of a fortified house called "Na Hrochově" are marked

**Fig. 3.** Church of St. Martin viewed from the east

**Fig. 4.** Former building of the pilgrimage chapel of Our Lady with extensions which was thought to be the site of the original fortified house

**Fig. 5.** Surroundings of the church of St. Martin. The locations of individual test pits are indicated

**Fig. 6–19.** Drawing documentation of test pits and graves

**Fig. 20.** Grave H08. Detail of the right hand with a cross

**Fig. 21.** Grave H08. Cross, left – state prior to conservation

**Fig. 22.** Harris matrix showing the stratigraphic development in test pits 1–3

**Fig. 23–28.** Pottery

**Fig. 29.** Iron nails

**Fig. 30.** Metal and glass finds

**Fig. 31.** Late Paleolithic flake, radiolarite

**Table 1.** Basic stratigraphic horizons in test pits 1 and 2 and their interpretations

**Table 2.** Basic data about the skeletons found in graves

**Table 3.** Minimum number of individuals in test pits 1 and 2

**Table 4.** Ceramic fragments (number of pieces) listed according to individual deposits and technological groups

**Table 5.** Results of radiocarbon dating

---

**Jan Frolík**, Archeologický ústav AV ČR, Praha, v. v. i., Letenská 4, 118 01 Praha 1  
frolik@arup.cas.cz

**Petra Stránská**, Archeologický ústav AV ČR, Praha, v. v. i., Letenská 4, 118 01 Praha 1  
stranska@arup.cas.cz

**Jarmila Švédová**, Ústav archeologické památkové péče středních Čech, Nad Olšinami 448/3, 100 00 Praha 10  
jarmila.svedova@uappsc.cz