

Předběžná zpráva o hradišti ze starší doby bronzové v Plaňanech, okr. Kolín

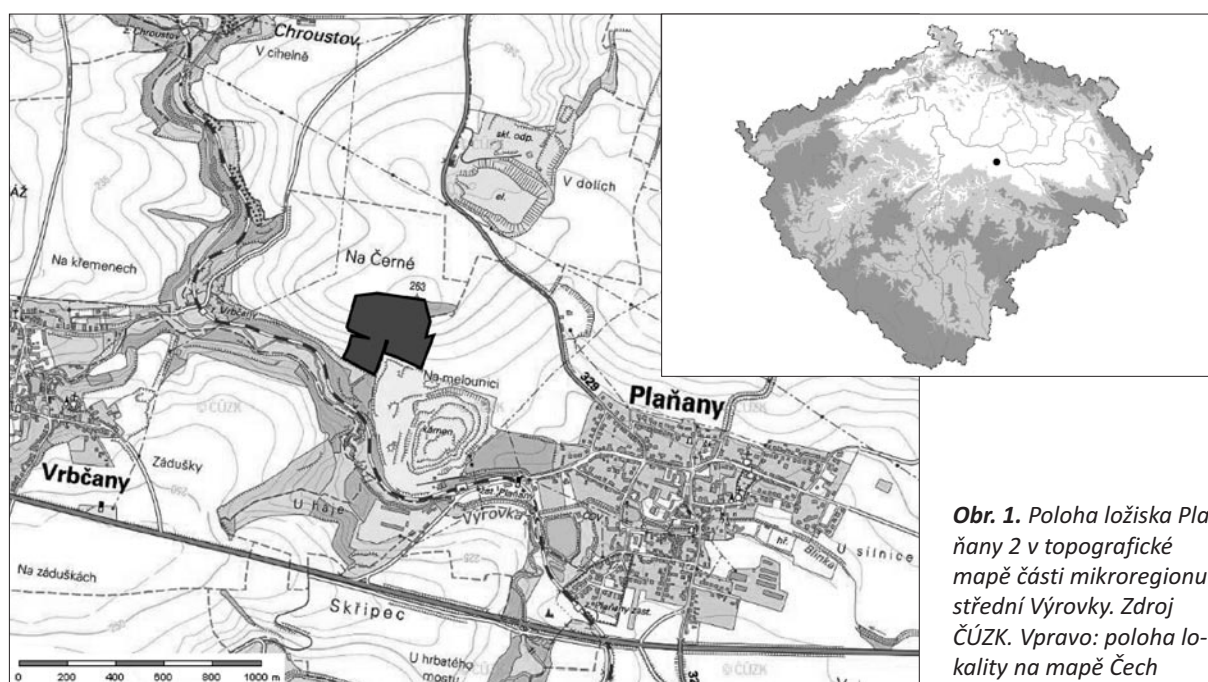
Zdeněk Beneš

ÚVOD

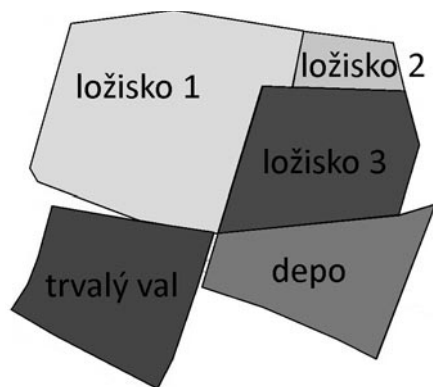
Na jaře 2017 byl Ústavu archeologické památkové péče středních Čech (dále již jen ÚAPPSC) nahlášen záměr společnosti EUROVIA Kamenolomy, a. s., otevřít nové ložisko v provozovně Plaňany, okr. Kolín. Ložisko staré (označené jako Plaňany 1), dosud využívané, totiž dosahuje vzhledem ke svému rozsahu a možnostem svahování těžebních etází mezní hloubky. Záchraný archeologický výzkum trvajícím od října 2017 do března 2018 odhalil mimo jiné komponenty především rozsáhlý areál obehnaný dvojitým příkopem, který představuje dosud neznámé hradiště z doby bronzové. Teprve nedávno ukončená terénní fáze tohoto výzkumu neumožňuje na tomto místě diskutovat všechny zjištěné okolnosti. Nicméně, s přihlédnutím ke skutečnosti, že Miloš Vávra byl prvním, kdo v této lokalitě opevněnou polohu předpověděl, budiž zde první předběžné výsledky výzkumu prezentovány a jubilatovi s upřímným blahopřáním věnovány. Miloši, měl jsi pravdu.

PŘÍRODNÍ PODMÍNKY A OKOLNOSTI VÝZKUMU

Nové ložisko (Plaňany 2) bylo vyměřeno v ploše cca 10 ha, asi 150 m SZ směrem od ložiska starého; od jeho těžního prostoru je odděleno deponiemi tříděného drceného materiálu. Rozkládá se na ploše parcel 295/20, 295/30 (k. ú. Plaňany) a 201/14, 214/8, 231/3 (k. ú. Vrbčany) na pomezí katastrálního území sousedících obcí Vrbčany a Plaňany (obr. 1). Jedná se o jižní a částečně východní svah plochého návrší v poloze Na Černé s kótou 263 m n. m. Jižní svah směřující do hlubokého erozního údolí Výrovky se svažuje pod úhlem 5,7° (na vzdálenosti 300 m činí rozdíl nadmořské výšky 30 m). Jádru návrší tvoří morfologicky zvýrazněná část kutnohorského krystalinika vystupující z okolních sedimentů svrchní křídly. Vlastní ložisko je z převážné části tvořeno dvojslídny silimanitickými migmatity, které s největší



Obr. 1. Poloha ložiska Plaňany 2 v topografické mapě části mikroregionu střední Výchovky. Zdroj ČÚZK. Vpravo: poloha lokality na mapě Čech



Obr. 2. Schéma rozdělení na pracovní plochy

pravděpodobností vznikly metamorfózou živcem bohatých dvojslídnych silimanitických pararul, které pak tvoří další část výplně ložiska. Ložisková výplň podléhá ve svrchních vrstvách zvětrávacím procesům, jejichž působením se hornina rozkládá, a postupně tak vytváří tzv. zvětralinový plášť různé mocnosti a charakteru. Ten je od úrovně cca 310 m n. m. pokryt světlehnědou kvartérní vátou spraší, jejíž mocnost místy přesahovala i 12 m (maximum 25 m bylo dosaženo v ojedinělých kapsách).¹ Nad úrovní spraší směrem k vrcholu návrší se pod tenkou vrstvou ornice nacházel již výše zmíněný zvětralinový plášť tvořený písčitymi hlínami obsahujícími větší či menší frakci uvolněné podložní horniny. Nejsvrchnější půdní vrstvu pak tvoří ornice, při vrcholu návrší tvořená kamenitými písčitymi hlínami, v nižších polohách pak hnědou prachovitou hlínou. Erozní posuny ornice měly za následek její kupení v nižších polohách, kde dosahovala mocnosti až 1 m a spolehlivě tak chránila

archeologické situace ve spodní části výzkumu před mechanizovanou orbou. Zcela opačný jev pak lze předpokládat ve svrchních partiích návrší.

Plocha výzkumu byla pracovně rozdělena na 5 jednotlivých částí, jejichž názvy byly převzaty z dokumentace stavby (obr. 2).² Výzkum byl zahájen dne 13. 9. 2017 dohledem skrývky nadloží buldozerem. Tento způsob skrývky byl investorovi tolerován především z toho důvodu, že bylo zřejmé, že citlivější mechanizace s plochou lžící by přípravnou část stavby v daném rozsahu neúměrně prodloužila. Nadto z těchto míst dosud nebyly registrovány žádné nálezy, s výjimkou výzkumu Regionálního muzea v Kolíně v prostoru deponie materiálu (k tomu více viz níže). Tato strategie se změnila až v momentě, kdy byly v JZ kvadrantu nového ložiska (tzv. plocha „trvalý val“) zjištěny první archeologické situace (objekty kultury s lineární keramikou a pozdní doby halštatské/časné doby latéské). Po dohodě s investorem byl pronajat nejprve řidič s minibagem, aby dotčenou část plochy dočistil na úroveň podložní spraše. Brzy byl tento stroj shledán nedostatečným a pronajato bylo rypadlo větší, s plochou lžící širokou 140 cm. S jeho pomocí bylo dokončeno začistění spodní části plochy „trvalý val“ s doloženými pravěkými sídlíštními situacemi. V další fázi s ním byly prováděny dočišťovací sondy, kterými byly postupně v pravidelných intervalech testovány všechny plochy „ložiska 1–3“, s výjimkou větší části plochy „ložisko 3“ ve východní části parcely 214/8, která byla alternativně označena jako „zničené ložisko“. To je pozůstatkem po prostorově omezené těžbě patrně středověkého a novověkého stáří. Není vyloučeno, že skála tehdy v těchto místech vystupovala na povrch, a byla tedy snadno těžitelná. V případě, že byly v dočišťovacích sondách zjištěny archeologické situace, byly v těchto místech sondy rozšířeny, aby mohla být plocha zkoumána i s případnými souvisejícími objekty. To bylo nakonec nutné jenom v několika málo případech. Většina plochy se totiž vyznačovala velmi řídkou hustotou archeologických situací. Souvisleji bylo dočišťovacími skrývkami skryto jen samotné temeno návrší, resp. jeho západní část, s několika objekty zahloubenými přímo do kamenitého zvětralinového pláště skalního ložiska. Aby nedošlo k výraznějšímu zdržení celé stavby, probíhal postup výzkumu v souběhu se skrývkovými pracemi subdodavatele stavby a v těsné součinnosti s jeho strategií.

Výzkum byl ukončen 23. 3. 2018 po dokončení dokumentace prolomení příkopové fortikace v tzv. ploše „depo“ v JV kvadrantu ložiska. Vzápětí bylo stavbou dokončeno odstranění zbytků kvartérního pokryvu a zvětralinového pláště a došlo k úplnému odhalení skalního ložiska, nyní připraveného k těžbě.

ARCHEOLOGICKÝ POTENCIÁL LOKALITY PŘEDCHÁZEJÍCÍ VÝZKUMU

Obec Plaňany patří mezi ty středočeské obce, které se díky svým geomorfologickým, hydrologickým a pedologickým podmínkám těší vysoké frekvenci archeologických nálezů datovaných do dob prakticky od příchodu člověka až do současnosti. Nemalou měrou se však na tomto konstatování podepisuje více než stoletý zájem amatérských a posléze profesionálních archeologů. Po počátečních nesmělých nálezech

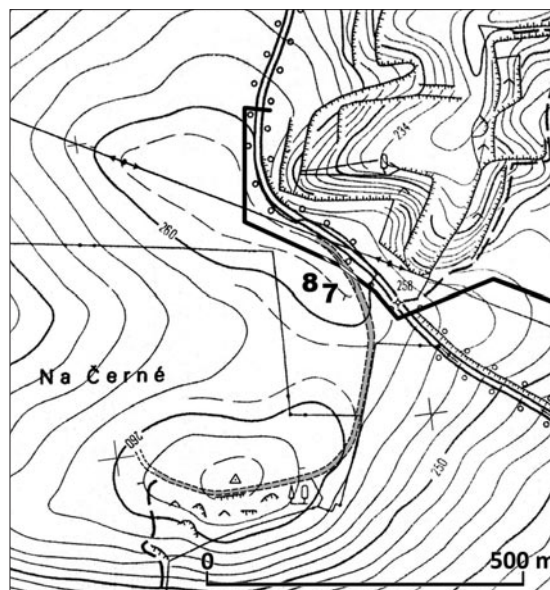
¹ Údaje pro tento odstavce byly čerpány z geotechnického posouzení kamenolomu Plaňany z dílny Geologické kanceláře Prospekta vyhotoveného v srpnu 2015. Za možnost jeho prohlédnutí děkuji správci kamenolomu, panu M. Kammelovi.

² Dále v textu jsou tyto plochy jmenovány v uvozovkách a jde jmenovitě o „trvalý val“, „depo“, „ložisko 1“, „ložisko 2“ a „ložisko 3“.

před rokem 1870 (Sklenář 1992, 167) se na oblast povodí Výrovky upřela pozornost prvních skutečných badatelů, Josefa Ladislava Píče a Jana Hellicha. J. L. Píč se o Plaňanech zmiňuje již v souvislosti s nálezy žárových hrobů lužické kultury na panských polích, které objevil J. Waněk v roce 1890 (Píč 1892, 514–517, tab. XXVIII). Zájem Píčov a později i Hellichův se poté přesunul především do prostoru plaňanského cukrovaru na jižním okraji obce (Píč 1897; Hellich 1922). Právě nálezy publikované J. L. Píčem stály u zrodu termínů jako plaňanský pohár či plaňanský horizont doby římské. Podrobný soupis do té doby známých archeologických památek z prostoru obce pak ve svém důležitém přehledu uvedl František Dvořák (1936, 144). Z jeho vlastních výzkumů v Plaňanech je pak třeba vyzdvihnout především 8 kostrových hrobů bylanské kultury v poloze Černá (Dvořák 1933; Vávra – Šťastný 1998).³

Vlastní prostor plaňanského kamenolomu byl k těžbě kamene využíván patrně ještě dříve než ke konci 19. století. Dle dostupných mapových pramenů jej lze v určitém zárodečném stadiu těsně nad severním břehem Výrovky sledovat již na 1. vojenském mapování.⁴ Není tedy vyloučeno, že v malém měřítku a pro místní použití fungoval ještě dříve, podobně jako vrcholek návrší Na Černé, kde lze i dnes sledovat četné stopy po lokální nízkonákladové těžbě kamene. Jediným archeologickým nálezem svázaným s návrším Na Černé je Dvořákova zmínka o nález „kamenného nástroje“ únětické kultury. Archeologické nálezy z prostoru kamenolomu F. Dvořák ve svém soupisu neuvádí, resp. se k tomuto prostoru snad vážou nálezy z polohy „Nad nádražím“, kde uvádí kulturu nordickou (tj. řivnáčskou) a dobu stěhování národů (ojedinělý nález spony); (Dvořák 1936, 144). Další nálezy se množí až na samotném konci 20. století. Objekty z mladší doby bronzové byly zjištěny v roce 1998 na západní straně ložiska Plaňany 1 (Mazač – Tvrđík 1999, 81), na východní straně kamenolomu byl pak o dva roky později dokumentován objekt kultury nálevkovitých pohárů (Prostředník – Šída – Kyselý 2002). Z hlediska výzkumu v ložisku novém však má význam především menší záchranný výzkum Regionálního muzea v Kolíně při úpravách terénu pro deponii tříděného a drceného lomového materiálu roku 2001. Zjištěna zde byla část sídliště kultury s lineární keramikou, objekty ze samotného konce neolitu (lenyelské vlivy, snad kultura jordanovská) a část osady z doby halštatské (Mazač – Tvrđík 2003).

Pozoruhodná pozorování a vývody přinesli po zachycení tajemného dvojitého příkopu v rýze vodovodního přivaděče vedoucího z Plaňan do Radimi roku 1996 Miloš Vávra a Dražen Šťastný. Tuto situaci se podařilo zachytit při jižním okraji silnice Plaňany–Radim (ppč. 183/1), v prostoru jižně od radimské skládky. Výše jmenovaná dvojice archeologů se pokusila spojit řezem zachycenou situaci s průběhem zvýšené meze, jež vede od chlumu se zbytkem skály na vrcholu návrší Na Černé na jihu směrem k radimské skládce na severu (obr. 3). Tato mez, dobře patrná jako křovím zarostlá výrazná terénní hrana, která se v terénu místy zvedá v délce 5 m až o 1,5 m, dodnes představuje hranici mezi katastry



Obr. 3. Rýha vodovodu Plaňany–Radim, která v roce 1996 zachytila dvojitý příkop (obj. 7 a 8). Šedě je vyznačen předpokládaný průběh příkopu. Podle Vávra – Šťastný 2012, obr. 8



Obr. 4. Zvýšená mez představující hranici mezi k. ú. obcí Vrbčany a Radim na západní (na obrázku vpravo) a Plaňany na východní straně (na obrázku vlevo). Patrná je terénní hrana za porostem dřevin. Pohled od SV. Foto M. Vávra 2017

³ Na tomto místě je třeba upozornit na možnou záměnu místních traťových názvů „Na Černé“ a „Černá“. Návrší Černá, tedy místo Dvořákova objevu bylanských hrobů, se nachází východně od silnice Plaňany–Radim, severně od středu obce.

⁴ Zdroj mapových podkladů viz oldmaps.geolab.cz.

obcí Vrbčany a Radim na západní a Plaňany na východní straně (obr. 4). Miloš Vávra navrhl předpoklad, že tato mez může představovat poslední zřetelný doklad valu pravěkého stáří. Dominantní poloha návrší Na Černé nad hlubokým údolím Výrovky a celou plaňanskou kotlinou tomu do jisté míry pocitově nahrávala jako indicie. Sběr z výhozu hlíny pocházející z výplně většího příkopu přinesl jen minimální množství nálezů, které byly s určitou mírou tolerance určeny jako středo- až mladobronzové (Vávra – Šťastný 2012, 208–210, obr. 6).⁵ Dvojitý příkop byl na počátku roku 2014 zachycen autorem tohoto příspěvku i v posilovacím vodovodním přivaděči, který kopíroval ten původní zhruba v odstupu 2 m. Zachišťování a vzorkování řezu výkopu však tehdy nepřineslo žádné nálezy, takže nebylo přistoupeno k žádné další interpretaci (Beneš 2014).

Otázka, zda se v těchto místech opravdu nacházela rozsáhlá opevněná lokalita pravěkého stáří, čekala na své rozuzlení až do podzimu roku 2017.

ZJIŠTĚNÍ ZÍSKANÁ ARCHEOLOGICKÝM VÝZKUMEM V LETECH 2017–2018

Ještě během podzimu 2017 bylo odhaleno pokračování sídlišť z doby kamenné a železné, jež byly objeveny již roku 2001 pracovníky kolínského muzea. Nacházely se v nejnižší položené části výzkumu, při JV rohu plochy „trvalý val“. Tři rozměrné hliníky kultury s lineární keramikou představovaly nejstarší zjištěnou komponentu. Během dočišťovací skrývky jsme narazili také na stejně datovanou koncentraci nálezů z nadložní vrstvy, která byla ponechána na místě a zkoumána ručně. Ve stejné části plochy výzkumu se nacházely rovněž objekty z přelomu pozdní doby halštatské a časné doby laténské. S určitostí bylo možné rozeznat mělkou polozemnici obdélného tvaru se zaoblenými rohy (obr. 5), beze stop po sloupových jamkách, a dva větší a hlubší objekty neurčené funkce. Na základě přítomnosti střepu s kolokovanou výzdobou a jednoho zlomku okraje nádoby vytáčené na kruhu se lze přiklonit k názoru, že je zde zastoupena časně laténská fáze.⁶ Jeden ze zkoumaných objektů, nacházející se poněkud stranou na západě, je na základě nálezu větší části džbánu patrně nutno datovat do eneolitu nebo starší doby bronzové. Na tomto místě je vhodné zmínit zajímavé pozorování učiněné právě v této části výzkumu. Již při zachišťování objektů bylo zřejmé, že tvoří zhruba dvě skupiny lišící se na základě zabarvení jejich výplně. Během jejich exkavace se ukázalo, že sytější černohnědou barvou se vyznačují objekty neolitického stáří, vybledlejší šedohnědou barvou pak objekty z doby železné. Toto pozorování není v české archeologii zdaleka ojedinělé a patrně svědčí o degradaci ornice během tisíciletí zemědělské činnosti.⁷

Nejvýraznější zásah na ploše představovaly dva paralelní liniové objekty táhnoucí se od západního okraje skryté plochy k východnímu, přičemž byly směrem k jihu mírně vyklenuté a po většinu svého průběhu sledovaly úroveň vrstevnice. Jejich východní konec se však výrazněji stáčel k severovýchodu,



Obr. 5. Polozemnice z pozdní doby halštatské/časné doby laténské během výzkumu plochy „trvalý val“. Foto autor 2018

směrem k zalesněnému vrcholku návrší. Zřetelně tedy připomínaly příkopy pozorované M. Vávrou a D. Šťastným v roce 1996 jižně od radimské skládky. Tyto útvary byly zkoumány nejprve příčnými sondami provedenými plochou lžící rýpadla, aby bylo možné stanovit charakter profilů a získat datační materiál. Brzy jsme tak museli korigovat původní předpoklad, že jde o zbytky starých cest. Tomu by ostatně neodpovídal ani průběh těchto útvarů. Dle provedených řezů a získaných drobných zlomků keramiky se bezpochyby jednalo o zbytky pravěké fortifikace, jež byla tvořena cca 10–12 m širokým vnějším příkopem a užším a mělkým příkopem vnitřním. Prostor mezi nimi patrně původně vyplňoval val, dnes beze zbytku zerodovaný. Dle přítomnosti velkých kusů lomového kamene ve vnějším příkopu byl snad opatřen kamenným lícem. V ploše výzkumu byly příkopy zkoumány v celkem

⁵ Je nutno podotknout, že i pravidelnější provádění povrchových sběrů v době výzkumu v letech 2017–2018 v těchto místech přineslo jen velmi malé množství kulturně neurčitelných keramických zlomků.

⁶ Což se neshoduje s datací halštatských objektů zjištěných výzkumem v roce 2001, které byly určeny jako bylanské (Mazač – Tvrátek 2003, 100).

⁷ Za upozornění na podobný jev na jiných výzkumech děkuji Danielu Stolzovi.

sedmi příčných řezech. Z jejich pozorování bylo zřejmé, že větší vnější příkop si – až na jednu výjimku, o níž bude ještě řeč – zachovával stejný charakter. Menší vnitřní příkop se však v řezech proměňoval – místy měl vanovitý charakter s rovným dnem, jindy byl v profilu nepravidelný, hlubší či naopak mizel v nadloží.⁸ Na profilu vnějšího příkopu bylo možné sledovat několik znaků, které byly zaznamenány již roku 1996 M. Vávrou a D. Šťastným: 1) na vnitřní straně příkopu byl patrný výrazný mělký schod, 2) na dně této vnitřní „lavice“ příkopu byly nalezeny větší kusy místního lomového kamene, 3) příkop byl zjevně dvoufázový (obr. 6). Po těchto zjištěních bylo nepochybné, že není možné spokojit se pouze s řezy příkopů a předem zvolený úsek fortifikace bude nutné zkoumat ručně, především za účelem zajištění většího množství movitých nálezů, ale také podrobnějšího prověření stratigrafické situace. Vybrán byl úsek, kde linie vnějšího příkopu v půdorysu zřetelně schodovitě odskakovala. V závěrečné fázi výzkumu, po ručním dočištění tohoto prostoru, se ukázalo, že linie příkopu je na tomto místě přerušena a vytváří 1–1,5 m širokou branku. V prostoru mezi vnějším a vnitřním příkopem, kde bylo možné očekávat prolomení valu, se nacházel relativně mělký, ale rozsáhlý objekt, jehož povrch byl překrytý hrubou „dlažbou“ z menších omletých kamenů (obr. 7). Jeho interpretace je sice dosud nejistá, nicméně je možné zmínit několik hypotéz, které vyplynuly z diskusí během komise, která proběhla v závěru výzkumu dne 14. 3. 2018.⁹ Dle jedné domněnky se může jednat o část zříceného kamenného zpevnění valu (tj. jakési zídky), případně naopak jeho báze, která se mohla dochovat díky mírnému zahloubení tohoto prostoru oproti zbytku plochy. Druhá hypotéza, k níž se zatím



Obr. 7. Kamenný zával v prostoru mezi brankou do vnějšího příkopu (zkoumána v pozadí) a vnitřním příkopem (za zády fotografa). Foto autor 2018

⁸ Stojí za zmínku, že v řezu dokumentovaném M. Vávrou a D. Šťastným v roce 1996 se tento menší vnitřní příkop jeví také jako vanovitý s plochým dnem (Vávra – Šťastný 2012, obr. 7).

⁹ Za zvláště cenné podněty bych rád na tomto místě poděkoval účastníkům komise, především Ladislavu Rytířovi, Zuzaně Bláhové a v neposlední řadě také našemu jubilantovi, Miloši Vávrovi.



Obr. 6. Západní profil vnějšího příkopu v sondě 4, plocha „depo“. Obrázek poskládaný z několika kolmých fotografií. Bílý křížek označuje místo nálezu keramické misky (viz obr. 8). Foto autor 2017

příkláním spíše, předpokládá v tomto prostoru před brankou jediné místo, kudy mohla z vnitřního areálu odtékat přebytečná povrchová voda. Tomu nasvědčuje i žlábek ústící do západního ramena přerušeno příkopem. Právě v tomto místě komunikačního koridoru lze také očekávat zvýšený provoz, který mohl způsobovat rozblácení podmáčeného terénu. Jeho vysypání hrubým šterkem by tento problém vyřešilo. Použité kamenivo ostatně nepředstavovalo žádné ploché pevné desky, které by mohly dostatečně držet líc valu. Spíše se jednalo o větší valouny různě chemicky a mechanicky rozvolněné horniny s výraznými stopami ometí povrchu.

Dosud však nebyla řeč o dataci této fortifikace. První šťastný nález, který umožnil ukotvit zánik mladší fáze vnějšího příkopu, představuje z větší části dochovaná miska s ouškem a plastickým pupíkem na maximální výduti (obr. 8). Její profilace je esovitá, avšak se zřetelnou hranou na maximální výduti a výrazně vně vytaženým okrajem. Tato ostřejší profilace a přítomnost plastického pupíku na plecích naznačují její datování do mladších úseků únětické kultury, ne-li dokonce do její závěrečné fáze (Pleiner – Rybová eds. 1978, 337–339, obr. 88–89; Bartelheim 1998, Diagramm 3, Taf. 42; Jiráň ed. 2008, 45, obr. 19–20). Pozoruhodným zjištěním je otisk velmi hrubé tkaniny utkané v plátňové vazbě na hraně dna (obr. 9). Do dna nádoby se tedy otiskla podložka (hrubá textilie či snad rohož), na níž byla uložena ještě před ztvrdnutím keramického těsta. Díky ručnímu průzkumu v prostoru branky pak bylo získáno poměrně velké množství nálezů, které umožňují dataci této fortifikace potvrdit do starší doby bronzové, resp. její nejmladší fáze. Při bázi kamenného závalu v prostoru branky byla nalezena v úplnosti dochovaná bronzová jehlice se svinutou hlavicí (obr. 10). Ta má však, žel, velice široký datační rozptyl (Bartelheim 1998, 66–67; Kytlicová 2007, 32). Ze stejného kontextu pochází také kamenný předmět vybroušený do tvaru tyčinky s plochou bází a výraznými zářezy při obou koncích (obr. 11). Podobné předměty, nicméně s provrty na obou koncích, bývají interpretovány jako nátepní destičky (Jiráň ed. 2008, 40, obr. 15:1; Furmánek a kol. 2015, 93, obr. 78)

Samotná plocha návrší uvnitř fortifikace oproti původnímu předpokladu neposkytla příliš mnoho archeologicky zajímavých situací. V plochách pojmenovaných pracovně od západu k východu jako „ložisko 1–3“ bylo několik situací zjištěno v západní polovině, tj. západních svazích návrší. Jednalo se o jednu na nálezy chudou zásobní jámu a několik sloupových jamek. Jeden zajímavý objekt byl zjištěn těsně pod vrcholem návrší – byl zahlobený do zvětralínového pláště skalního ložiska a obsahoval pouhé dva nálezy, zato ve výborném stavu. Šlo o drobnou broušenou kamennou sekerku trojúhelníkovitého tvaru a úplnou čepel z dosud neurčeného druhu rohovce. Přestože v objektu nebyly zjištěny žádné kosti, nelze vyloučit, že v na vápník chudém zásypu rozvolněné skály se antropologický materiál nemusel dochovat. Vzhledem ke tvaru objektu mohlo jít například o pohřeb ve skrčené poloze. Další zajímavý objekt se nacházel v ploše „trvalý val“ jen několik metrů za vnitřním příkopem. Šlo o zásobní jámu hlubokou 2 m, na nálezy sice velice chudou, ale s dochovaným skeletem drobného savce při dně. Podle prvotního ne odborného posouzení mohlo snad jít o nedospělého psa. Za zmínku stojí rovněž několik objektů zjištěných přímo na temeni návrší (plocha „ložisko 2“). Šlo na jedné straně o nehluboké jámy nepravidelného půdorysu obsahující směs pravěkých a novověkých střepů, na straně druhé o fragment nepochybného půdorysu nadzemní stavby, se sloupovými jamkami vysekanými do skalního podloží. Jedna z nich obsahovala větší množství pravěké keramiky, jejíž bližší určení však zatím nebylo provedeno.

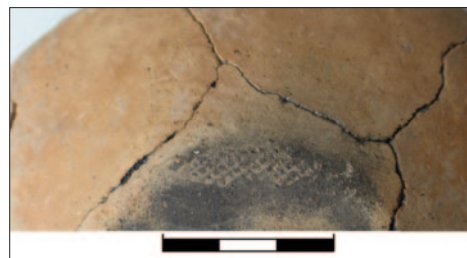
Je třeba říci, že především při svrchních partiích návrší bylo postupně zrušeno několik objektů, které představovaly patrně přirozené „kapsy“ zvětralínového pláště ložiska, jednak výkopy po novověké těžbě kamene, jak naznačovaly nálezy zlomků kuchyňské a stavební keramiky. Některé rozsáhlejší výkopy byly dobře patrné ještě před zahájením skrývkových prací. Měly podobu nepravidelných lůmků zařezávajících se pod vrcholem návrší do jeho jižního svahu. Zbytek skalního výchozu je dnes patrný pouze v chlumu na vrcholu, je však rovněž zřetelně těžný a odsekávaný. Je zřejmé, že v minulosti byl tento nadzemní výchoz rozsáhlejší, patrně už ale nebude možné zjistit, do jaké míry a jaká byla historie jeho odtěžování. Je snad možné představit si jej podobně jako skalní útvar na nedaleké Skalce u Velimi, jak byl zachycen na archivních fotografiích z počátku 20. století. (Hrala – Šumberová – Vávra 2000, 262, Fig. VIII.1). Snad jen na okraj je možné podotknout, že přítomnost skalní dominanty měla ve starších pracích podtrhovat hypotézu o ceremoniálním rázu této známé lokality.

BADATELSKÝ POTENCIÁL LOKALITY A POZICE V RÁMCI REGIONU

I z předběžného celkového plánu výzkumu je zřejmé, že záchranným výzkumem prozkoumaná a zábořem kamenolomu odtěžená část návrší představuje pouze část příkopy obehnané lokality. Sklon, pod nímž se příkopy při východním okraji zkoumané plochy stáčely k severu, naznačoval, že na hypotéze vyřčené M. Vávrou o polní mezi jako reliktu pravěkého opevnění skutečně něco bude. V průběhu po-



Obr. 8. Keramická miska ze dna vnějšího příkopu. Foto autor



Obr. 9. Detailní záběr na otisk tkaniny na dně nádoby. Foto autor



Obr. 10. Bronzová jehlice se svinutou hlavicí nalezená pod kamenným závalem u branky hradiště. Foto autor

Obr. 11. Kamenná nátepní destička (tyčinka) s hlavicí nalezená pod kamenným závalem u branky hradiště – různé pohledy. Foto autor

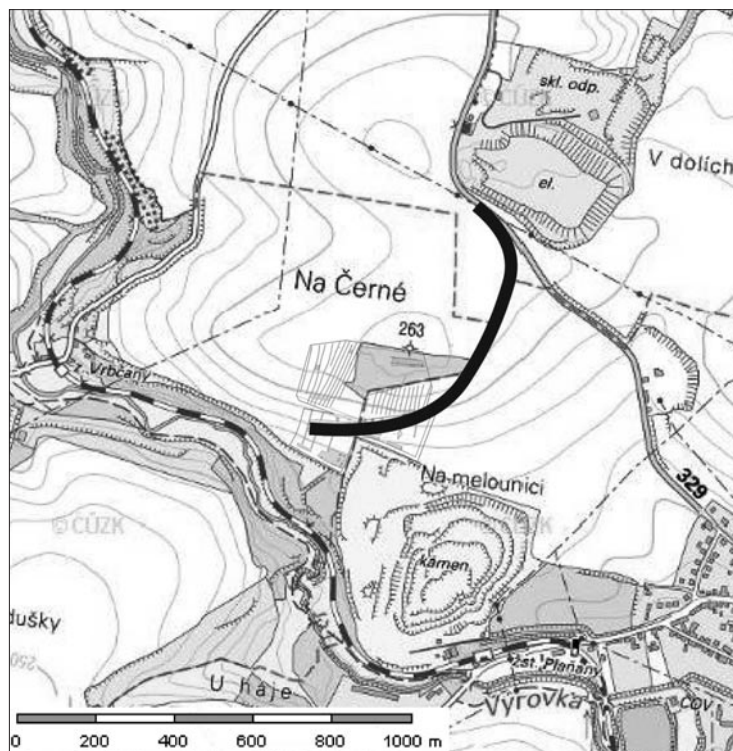


sledních týdnů terénního výzkumu došlo k dohodě s Romanem Krivánkem (Archeologický ústav AV ČR, Praha) o geofyzikálním průzkumu plochy severního okraje dotčené meze směrem k silnici Plaňany–Radim.¹⁰ Během několika výjezdů byl proměřen úsek rozkládající se na parcelních číslech 136, 137, 138, 141, 183/1 a 183/9 (vše k. ú. Radim). Především bylo prokázáno, že hypotéza M. Vávry byla pravdivá – zvýšená mez kopíruje prostor mezi oběma příkopy a odpovídá tak poloze předpokládaného valu. Při severním okraji této meze se dle geofyzikálního měření příkopy stáčejí směrem k SZ a mizí pod silnicí z Plaňan na Radim. Těsně před tím je rovněž patrné přetnutí těchto příkopů vodovodním přívaděčem, který byl sledován již v roce 1996 a poté na počátku roku 2014. Předpoklad, že se příkopy vynoří za obloukem vozovky na jejím západním okraji, však přes naše překvapení nebyl naplněn. Buď se v těchto pro nás dnes nedostupných místech (hned na východním okraji tohoto silničního oblouku se nachází těleso radimské skládky) průběh příkopu opět lomí, snad severním směrem, nebo zde prostě končí (obr. 12). V takovém případě se lze opět zamýšlet na interpretaci celé fortifikace. Jde v tomto případě o „standardní“ hradiště opevněné ze všech přístupových stran, nebo fortifikaci tvoří jenom jednotlivé úseky přehrazující vhodné terénní útvary? Domnívám se, že na tyto závěry je v tuto chvíli ještě brzy. Pokud půjde vše dle plánu, pokusíme se ještě v roce 2018 provést další geofyzikální měření, tentokrát za východním okrajem zkoumané plochy, nad roklí Výrovky. Naším cílem je zjistit nebo alespoň dostatečně přesně odhadnout nejen celkový rozsah opevnění, ale také jeho charakter.

Nálezy únětické kultury z prostoru mikroregionu středního toku Výrovky nejsou nikterak vzácné, ve své většině však byly učiněny už před téměř sto lety. To se týká především známých, souvisleji zkoumaných pohřebišť v Cerhenicích „Za šraňkami“, Hradeníně na pozemcích p. Hanuše a Drahaňovského nebo ve Vrbčanech na polích pana Klapzuby (Dvořák 1936, 45–46; Bartelheim 1998, 224–226, 229, 255–257). Ojedinelé hroby jsou však známy také z Cerhýnek, Dobřichova, Radimi i Zalešan (Dvořák 1936, 45–47; Bartelheim 1998, 224–257). Jen výjimečně byly ve starší literatuře sledovány sídlištní objekty. F. Dvořák je znal z Cerhýnek, Hradenína a Vrbčan (Dvořák 1936, 47). Zatím poslední a nejdůležitější soupis nálezů ze starší (a střední) doby bronzové na Kolínsku v magisterské práci S. Bubeníkové ukazuje, že v námi sledovaném prostoru po sobě zanechalo archeologické stopy hned několik komunit únětické kultury, na každém katastru přinejmenším jedna (Bubeníková 2011, 99–101, 103–105, 132, 134–136, 145–146). Pozoruhodné souvislosti k výzkumu v plaňanském kamenolomu poskytují nálezy z probíhajícího záchranného archeologického výzkumu na místě obchvatu Plaňan, tedy na západním okraji obce ještě před kamenolomem.¹¹ Zde bylo do této chvíle (počátek června 2018) odkryto a prozkoumáno přinej-

¹⁰ Na tomto místě chci ještě jednou poděkovat Romanu Krivánkovi, že ochotně vážil cestu do Plaňan a vystavil se poledním výhním časně jarního slunce.

¹¹ Vedoucím výzkumu je Tomáš Chlup (ÚAPPSC). Výzkum probíhá od srpna 2017 s několikaměsíční zimní pauzou, a poté od konce března do konce června 2018 na ppč. 280/2, 295/6, 295/7, 295/8, 295/9, 295/10, 295/11, 295/12 a 726/1.



Obr. 12. Schematický plán zjištěného rozsahu fortifikace únětické kultury v poloze „Na Černé“

Ptáčku v Klučově (Kudrnáč 1952; Hásek 1975, 108–109). Charakter jeho opevnění se však od toho v plaňanském kamenolomu odlišuje – příkopy jsou užší a po hradbě či valu nebyly nalezeny žádné stopy. Ostatně ani další doklady ze středních a východních Čech (Praha–Vinoř, Plotiště nad Labem) nepředstavují nikterak mohutné fortifikace, na rozdíl od lokalit v Čechách jižních (Hásek 1975, 117–118; Havlice – Hrubý 2002; Jiráň ed. 2008, 33–34).¹²

ZÁVĚR

Záchranným archeologickým výzkumem nového ložiska kamenolomu v Plaňanech byly v letech 2017 a 2018 kromě komponent kultury s lineární keramikou a pozdní doby halštatské/časné doby laténské zjištěny především pozůstatky fortifikace únětické kultury starší doby bronzové. Potvrdil se tak předpoklad, vyřčený M. Vávrou na základě pozorování při stavbě vodovodního přivaděče z Plaňan do Radimi v roce 1996, o existenci dosud neznámého hradiště v poloze „Na Černé“, na pomezí katastrálního území obcí Plaňany, Radim a Vrbčany. Oproti původním předpokladům však byla opevněná plocha ještě poněkud větší. Výzkum zachytil také úzkou branku na jižním svahu návrší, která umožňovala průchod spíše jednotlivým osobám, nežli povozům. Dosud však není jasné, zda je možné tuto fortifikaci považovat za opevnění hradiště v užším slova smyslu, nebo zda jde spíše o lokalitu refugiálního charakteru. To bude možné doložit snad až po zachycení zbytku fortifikace a případné vnitřní zástavby budoucím nedestruktivním výzkumem, především geofyzikálními měřeními.

LITERATURA

- Bartelheim, M. 1998: Studien zur böhmischen Aunjetitzer Kultur – Chronologische und chorologische Untersuchungen. Universitätsforschungen zur prähistorischen Archäologie 46. Bonn.
- Beneš, Z. 2014: Plaňany, okr. Kolín. In: M. Lutovský a kol., Terénní výzkumy Ústavu archeologické památkové péče středních Čech v roce 2013, Archeologie ve středních Čechách 18, 951.

¹² Zatím poslední přehled opevněných lokalit únětické kultury podává ve své magisterské práci M. Langová (2012, 29–33, obr. 8).

- Bubeníková, S. 2011: Skalka u Velimi a její zázemí ve starší a střední době bronzové. Rukopis magisterské diplomové práce. Ústav pro archeologii FF UK, Praha.
- Danielisová, A. – Langová, M. – Kočár, P. – Kyselý, R. – Stránská, P. – Sívová, Z. – Světlík, I. 2013: Mohyla únětické kultury z Brandýsa nad Labem jako doklad ojedinělých pohřebních praktik starší doby bronzové, *Archeologické rozhledy* 65, 56–88.
- Dvořák, F. 1933: Kostrový hrob bylanského typu z Plaňan, *Památky archeologické* 19, 35–38.
- Dvořák, F. 1936: Pravěk Kolínska. Soupis archaeologicalých památek Kolínska a Kourimska. Kolín.
- Furmánek, V. a kol. 2015: Doba bronzová. *Staré Slovensko* 4. Nitra.
- Hásek, I. 1975: Hrazené osady věteřovského horizontu v Čechách, *Časopis Národního muzea – Historické muzeum* 144, 105–118.
- Havlice, J. – Hrubý, P. 2002: Betrachtung über die Burgwälle und Höhensiedlungen am Ende der Frühbronzezeit in Südböhmen. In: M. Chytráček – J. Michálek – K. Schmotz, K. (Hrsg.), *Archäologische Arbeitsgemeinschaft Ostbayern/West- und Südböhmen*, 11. Treffen 20. bis 23. Juni 2001 in Oberzell. Rahden/Westf., 42–61.
- Hellich, J. 1922: Nové předhistorické objevy v cukrovaru v Plaňanech, *Památky archeologické* 33, 115–132.
- Hrala, J. – Šumberová, R. – Vávra, M. 2000: Velim. A Bronze Age fortified site in Bohemia. Praha.
- Jiráň, L. ed. 2008: *Archeologie pravěkých Čech* 5. Doba bronzová. Praha.
- Kovárník, J. 2015: Opevňovací příkop ze starší doby bronzové u Šatova, okr. Znojmo. In: J. Bátora – P. Tóth (eds.), *Keď bronz vystriedal meď. Zborník príspevkov z XXIII. medzinárodného sympózia „Staršia doba bronzová v Čechách, na Morave a na Slovensku“* Levice 8.–11. októbra 2013. Nitra–Bratislava, 105–122.
- Kudrnáč, J. 1952: Eneolitická výšinná osada u Klučova, *Archeologické rozhledy* 4, 223–224, 235–236.
- Kytlicová, O. 2007: Jungbronzezeitliche Hortfunde in Böhmen. *Prähistorische Bronzefunde* XX/12. Stuttgart.
- Langová, M. 2012: Sídlní areál starší doby bronzové v Brandýse nad Labem – objekty s lidskými kosterními pozůstatky. Rukopis magisterské diplomové práce. Ústav pro archeologii FF UK, Praha.
- Mazač, Z. – Tvrdlík, R. 1999: Nové archeologické výzkumy kolínského muzea v roce 1998, *Středočeský vlastivědný sborník, Muzeum a současnost, řada společenskovední* 17, 79–85.
- Mazač, Z. – Tvrdlík, R. 2000: Archeologické výzkumy kolínského muzea v roce 1999, *Středočeský vlastivědný sborník, Muzeum a současnost, řada společenskovední* 18, 125–128.
- Mazač, Z. – Tvrdlík, R. 2003: Neolitický sídlištní areál a výrobní okrsek starší doby železné v Plaňanech (okr. Kolín), *Archeologie ve středních Čechách* 7, 95–104.
- Píč, J. L. 1892: Archaeologický výzkum ve středních Čechách r. 1889–1891, *Památky archeologické* 15, 353–412, 481–520.
- Píč, J. L. 1897: Kulturní jáma v cukrovaru Plaňanském, *Památky archeologické* 17, 190–192.
- Pleiner, R. – Rybová, A. eds. 1978: *Pravěké dějiny Čech*. Praha.
- Prostředník, J. – Šída, P. – Kyselý, R. 2002: Zemnice kultury nálevkovitých pohárů z Plaňan, okr. Kolín, *Archeologie ve středních Čechách* 6, 133–143.
- Sklenář, K. 1992: *Archeologické nálezy v Čechách do roku 1870. Prehistorie a protohistorie*. Praha.
- Vávra, M. – Šťastný, D. 1998: Pohřebiště bylanské kultury v Plaňanech, okr. Kolín. Zpráva o výzkumu v roce 1996, *Archeologie ve středních Čechách* 2, 145–150.
- Vávra, M. – Šťastný, D. 2012: Zpráva o druhém hradišti na k. ú. Radim a Vrbčany na Kolínsku, *Archeologie ve středních Čechách* 16, 207–212.

A preliminary report about an Early Bronze Age hillfort in Plaňany, Kolín District

In 2017–2018 a rescue excavation which was carried out in a new quarry deposit in Plaňany identified components of the Linear Pottery culture and the Late Halstatt period/Early La Tène period but in the first place also the remains of a fortification constructed by the people of the Únětice culture during the Early Bronze Age. In this way, the hypothesis formulated earlier by M. Vávra based on his observations made during the construction of a water pipe line from Plaňany to Radim in 1996 was confirmed. At that time M. Vávra speculated about the existence of a so-far unknown hillfort at the site of „Na Černé“, on the border between the cadastral areas of Plaňany, Radim and Vrbčany. However, in contrast to his original assumptions, the fortified area was somewhat larger. The excavation also identified a narrow gate on the southern slope of the hill which was probably used by individual persons rather than by carriages. It is so-far not clear if this fortification system can be considered as a fortification of the hillfort in the true sense of the word, or if it rather was a site serving as a local refuge. This can perhaps be proven by a future non-destructive survey of the fortification's remains, especially by geophysical measurements.

(English by Jan Machula)

Fig. 1. Location of deposit Plaňany 2 on a topographic map depicting part of the central Výrovka microregion

Fig. 2. Stone quarry. Scheme showing its division into working areas

Fig. 3. Trench for the Plaňany–Radim water supply line, in which a double ditch was identified in 1996 (features 7 and 8). The presumed course of the ditch is marked in gray

Fig. 4. Elevated boundary representing the border between the cadastral areas of Vrbčany and Radim. A terrain edge is visible behind the vegetation

Fig. 5. Sunken-floored hut dating from the Late Hallstatt period/ Early La Tène period

Fig. 6. West profile of the outer ditch in test pit 4. The cross marks the spot where a ceramic bowl was found (cf. Fig. 8)

Fig. 7. Collapsed stones in the space between the small gate leading into the outer ditch (being excavated in the background) and the inner ditch (behind the photographer's back)

Fig. 8. Ceramic bowl from the bottom of the outer ditch

Fig. 9. Detailed view of an impression of a piece of fabric on the vessel's bottom

Fig. 10. Bronze pin found under collapsed stones near the hillfort's small gate

Fig. 11. Stone wrist-guard (bar) found under collapsed stones near the hillfort's small gate

Fig. 12. Schematic plan showing the identified extent of the Únětice culture fortification