

Vývoj pramenné základny české archeologie do roku 1870 ve světle statistických údajů

Karel Sklenář

Před několika lety vydalo Národní muzeum v edici *Fontes archaeologici Pragenses* prakticky úplný soupis nálezů a terénních informací z období pravěku a raného středověku na území Čech do roku 1870, tedy od počátků archeologického zájmu až po období romantismu včetně, resp. po nástup pozitivistické epochy (*Sklenář 2011* – jde o zdokonalenou a podstatně rozšířenou verzi obdobné starší práce – *Sklenář 1992*). Tento soupis obsahuje kromě údajů o materiálu samém, ať už dochovaném fyzicky nebo jen v podobě pokud možno ověřených informací tištěných či rukopisných, také velký objem informací o okolnostech nálezů a výzkumů, a z nich lze odvodit mnoho poznatků o vývoji archeologické práce, jejích obecných i speciálních podmínkách, a následně i o vývoji poznatků oboru. Tímto způsobem plní uvedený soupis funkci souboru informací potřebných pro archeologickou praxi, doplnění a zpřesnění nálezového katastru, upřesnění údajů o nálezech a nálezových okolnostech, často v novější literatuře dosud nepřesně či mylně tradovaných.

Je tu však ještě druhá rovina posouzení a využití tohoto informačního fondu, rovina historie disciplíny, těsně spjatá s hospodářskou a kulturní historií země a jejích obyvatel v uvedeném období. Tomuto druhému plánu je věnována následující analýza, jež si klade celkem jednoduchý informativní cíl – pokouší se přehledně zpracovat některé ze soupisem postihovaných aspektů a odvodit z nich určité závěry o daných obdobích. Některé z nich lze samozřejmě logickou úvahou alespoň rámcově extrahovat i z dílčího a nesouvislého poznání, ale faktograficky podložené soudy jsou nepochybně pro výzkum vývoje vědy účelnější a rozhodně v mnoha ohledech konkretizují naše poznání starší oborové historie – přes všechny problémy, jež se se statistickým zpracováním tohoto materiálu pojí.

Zpracování sleduje *tři hlavní směry*, v nichž lze z materiálu vytěžit zásadní poznatky. Položíme-li na svislou osu chronologický sled nálezů (z praktických důvodů uspořádaný tak, že nejstarší období 14.–16. století je děleno po stoletích, 17. století po čtvrtstoletích a od 18. století, kdy začíná zřetelnější archeologický zájem a nálezy začínají být přesněji datovány, postupuje se po dekádách), potom na vodorovnou osu můžeme umístit:

1/ doby a kultury pravěku a raného středověku, čímž získáme přehled o tom, jak a za jakých okolností se na území Čech objevily jednotlivé složky archeologického systému a jak se rozvíjel jejich výzkum (*tab. I/1–3* – přehled nálezů podle archeologické klasifikace);

2/ různé druhy nalezišť a nálezů, jejichž sledování ukáže, kterým z nich byla v určitých dobách dáвана přednost či které zůstávaly nerozpoznány, jak preference určitých druhů vedla k ranějšímu poznání určitých úseků pravěku apod. (*tab. II* – přehled nálezů podle druhů/kontextu);

3/ druhy lidské činnosti, o nichž statistika prozrazuje, které z nich a nakolik měly v určitých obdobích podíl na nálezech, jakých druhů lokalit a nálezů se týkaly, a v neposlední řadě, jaký podíl měla na celkovém objemu nálezů záměrná archeologická činnost (*tab. III* – přehled nálezů podle způsobu získání).

Nutno poznamenat, že celkové součty v *tab. I–III* se při různých kriteriích liší, protože kolísá počet použitelných položek: například nález, který nelze archeologicky přesněji klasifikovat pro *tab. I*, může být použit pro *tab. III*, známe-li způsob, jímž byl učiněn.

Ze zpracovaných tabulek lze odvodit několik obecnějších poznatků.

Pokud jde o počet nálezů, je patrné, že zcela ojediněle byly prehistorické a protohistorické nálezy zaznamenány již ve 14. století. Zhruba do poloviny 18. století je lze označit jako vzácné, do konce první čtvrtiny 19. stol. jako řídké, od té doby se však už stávají běžnými a každá dekáda nyní znamená výrazný přírůstek vůči předchozí. To jsou *tři fáze růstu pramenné základny české archeologie*.

Absolutní počty nálezů v jednotlivých úsecích, na něž je sledovaná doba rozdělena (ve starších stoletích jsou delší, od roku 1700 už je možno postupovat po dekádách) jsou uvedeny v posledním sloupci vpravo na *tab. I/3* a jsou patrné i z grafu na *obr. 1*.

Roky	P	Neolit					N-E	Eneolit								P-E	
	M	N	Li	Vy	Le	E		Jo	Np	Mi	Ba	Ři	Ch	Šn	Zp	Σ Σ	
1300-1399																	
1400-1499																	
1500-1599																	
1600-1624																	
1625-1649																	
1650-1674																	
1675-1699						1											1
1700-1709																	
1710-1719																	
1720-1729																	
1730-1739																	
1740-1749																	
1750-1759																	
1760-1769																1	1
1770-1779						2											2
1780-1789						8 1								1			9 1
1790-1799						1								1	1		1 2
1800-1809																	
1810-1819						1	1										1 1
1820-1829		2		1		4 1	1	1	1							1	9 2
1830-1839		1		1		17 2	1 1										19 4
1840-1849		8	2	6 1		28 4	10 2		1			3		9	2 2		69 9
1850-1859	1 1	22 5	8 1	9 10	1	61 14	9 2		3 2			1		6 2	2 2		123 39
1860-1870	4	8	1	2 5		55 5	12 9		2 2			3 1		4 2	1 3		88 31
Σ Σ	1 5	41 5	11 1	17 18	1	177 28	33 15	1	7 4	0	0	7 1	0	20 5	7 8		
Σ kultury	6	46	12	35	1	205	48	1	11	0	0	8	0	25	15		
Σ doby	1 5	70 24				177 28	75 33										
	6	94				205	108										

Tab. I/1. Přehled nálezů (akcí) podle archeologické klasifikace (část 1). Zkratky: P paleolit, M mezolit, N neolit obecně (blíže neurčeno), Li keramika lineární, Vy vypíchaná, Le lengyelský okruh; N-E neolit či eneolit (obvykle kamenné broušené artefakty přesněji neurčené), E eneolit obecně (blíže neurčeno), Jo kult. jordanovská, Np nálevkovité poháry, Mi michelsberská, Ba badenská, Ři řivnáčská, Ch chamská, Šn keramika šňůrová, Zp zvoncovité poháry

Komentář k tabulkám:

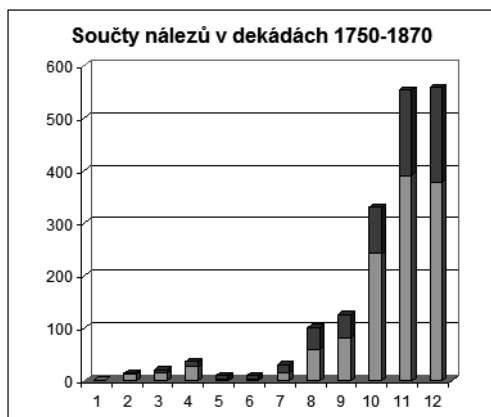
1. Stejně jako soupis, z něhož vychází, neukazuje ani tato statistika počet nalezených artefaktů či objektů, ale počet „nálezů“ ve smyslu akce (jednotkou je v zásadě nález či výzkum jednotný v čase a prostoru, což neznamená vždy akci jednorázovou; značnou roli tu hraje kvalita informací).
2. Uváděná čísla jsou jen přibližná, relativní, protože jde jen o nálezy podchycené, tj. buď dochované, nebo zaznamenané jakoukoli zprávou; jejich počet (počet „akcí“) je mnohdy udán jen „často, častěji“ apod.; v takových případech je položka započtena dvakrát, ale nálezy na daném místě se nejspíše opakovaly vícekrát.
3. Také chronologické zařazení do dekad 18. a 19. století není ve všech případech jednoznačné; nález s údajem „asi roku 1850“ je řazen k tomuto roku, s údajem „kolem roku 1850“ do pravděpodobnější dekad.
4. Spolehlivost archeologického datování je velmi proměnlivá (přesně ji lze provést pouze u předmětů dochovaných, z ostatních ještě dosti přesně u zobrazených, méně už u popsanych, u nepopsaných nanejvýše ze souvislosti odhadem (zde obvykle v kategorii „nejisté“); značná část zachycených nálezů není datována vůbec a není tedy ve statistice zachycena.
5. Pokud jsou v okénku sloupce dvě čísla, pak první značí počet „nálezů“ spolehlivě určených, druhé (kurzivou) počet pravděpodobných, ale nejistých či sporných.

Tab. I/3. Přehled nálezů (akcí) podle archeologické klasifikace (část 3). Zkratky: L-RS doba laténská až raný středověk, P-RS paleolit až raný středověk

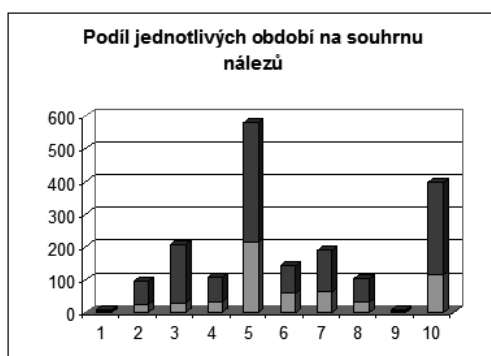
Roky	Doba bronzová								Doba halštatská				H-L	B-H Σ Σ
	B	Ún	Vě	Mo	Lu	SIPI	KnŠt	Mi	H	By	Bi	Mo		
1300-1399														
1400-1499														
1500-1599	2				1	1							1	1 5
1600-1624	2													2
1625-1649	1				1	1			1					4
1650-1674														
1675-1699	1				1	1								1 2
1700-1709														
1710-1719	1													1
1720-1729														
1730-1739														
1740-1749		1												1
1750-1759														
1760-1769	1	2			1 1	1								4 2
1770-1779	1	1			2 3	3								6 4
1780-1789	2	1		1	1						1	1		4 3
1790-1799	1												1	2
1800-1809	2											1		3
1810-1819	3 1			1	1	1			1 1				1 2	5 7
1820-1829	12 8	3 1		4 3	2 2	1	3 2		1 5			2 1	3	31 22
1830-1839	7 11	4		3	4 2		5 3		3 6			1	4	31 22
1840-1849	20 18	10 2		15 2	8 6	1	12 9	2 3	3 8	7 1	1	2 1	5	85 51
1850-1859	38 20	12 9	2	13 4	10 4	6 2	26 11	1 2	13 7			3 2	7	131 61
1860-1870	61 37	12 7		22 5	4 3	3 2	18 6	3	5 16			11 6	8 2	147 84
Σ	146	44	2	57	32	14	64	6	26	7	2	20	29	
Σ	104	21		19	25	9	31	5	43	1		11	5	
Σ kultury	250	65	2	76	57	23	95	11	69	8	2	31	34	
Σ doby	365 214 579								84 60 144					

Tab. I/2. Přehled nálezů (akcí) podle archeologické klasifikace (část 2). **Zkratky:** B doba bronzová obecně (blíže neurčeno), Ún kultura únětická, Vě věteřovská, Mo mohylová, Lu lužická, SIPI slezskoplatěnická, KnŠt knovízská (+ štitarská), Mi milavečská; B–H doba bronzová a/až/či halštatská, H doba halštatská obecně (blíže neurčeno), By kultura bylanská, Mo halštatská mohylová; H-L období halštatsko-laténské, pozdní doba halštatská, časná doba laténská

Roky	Doba laténská		Doba římská		Stěhování národů	Raný středověk		L-RS Σ	P-RS Σ
	nálezy	mince	nálezy	mince		nálezy	mince		
1300-1399				1		1		2	2
1400-1499									
1500-1599	1			1		4 1		6 1	7 6
1600-1624									2
1625-1649		2						2	2 4
1650-1674		1				1		2	1
1675-1699						1		1	2 3
1700-1709									
1710-1719									1
1720-1729						1		1	1
1730-1739									
1740-1749									1
1750-1759	1							1	1
1760-1769	1	3		1		1 1	1	7 1	12 3
1770-1779		7				2		7 2	15 6
1780-1789	1	1			1	11 4	1	14 5	27 9
1790-1799				1		1 1	1	3 1	4 5
1800-1809	2			1	1	2		1 5	4 5
1810-1819	1	1	1 3	1 1		6 1	1	9 7	15 15
1820-1829	5 3	1 2	4 1	1	1	14 8	5 1	29 17	69 41
1830-1839	4 7	2	3 3	1		22 7		32 17	82 43
1840-1849	25 13	1 1	8 3	4	1	47 13	1	87 30	241 90
1850-1859	23 10	13	11 13	10	1 3	68 36	12	138 62	392 162
1860-1870	24 17	13 3	10 7	12 1	1 1	72 31	12 5	144 65	379 180
Σ Σ	83 55	44 7	37 30	33 3	4 5	250 107	34 6		1 255 577
Σ kultury	138	51	67	36	9	357	40		
Σ doby	127 62 189		70 33 103		4 5 9	284 113 397			1832



Obr. 1. Celkové součty nálezů z pravěku a raného středověku v Čechách v jednotlivých dekadách období 1750–1870 ukazují postupný přírůstek počtu archeologických nálezů (srov. tab. I/1–3). 1 – 1750–59, 2 – 1760–69, 3 – 1770–79, 4 – 1780–89, 5 – 1790–99, 6 – 1800–09, 7 – 1810–19, 8 – 1820–29, 9 – 1830–39, 10 – 1840–49, 11 – 1850–59, 12 – 1860–70. Spodní část sloupců – nálezy jisté (tj. pravěké a raně středověké), horní část – nejisté



Obr. 2. Podíl jednotlivých období pravěku a raného středověku na celkovém fondu nálezů do roku 1870 (srov. tab. I/1–3). 1 – paleolit, 2 – neolit, 3 – neolit–eneolit (vesměs kamenná industrie), 4 – eneolit, 5 – doba bronzová, 6 – doba halštatská, 7 – doba laténská, 8 – doba římská, 9 – doba stěhování národů, 10 – raný středověk. Spodní část sloupců – nálezy jisté (tj. pravěké a raně středověké), horní část – nejisté

Sklenář 2009), takže toto pravěké období zůstává zcela mimo naši pozornost.

Neolit a eneolit je třeba v této fázi vývoje oboru počítat společně, protože eneolit (ani jako „doba měděná“) se ještě neodlišil a pojem nebyl znám; podle dnešních kritérií, pokud je lze uplatnit, je neolitických nálezů (94/24; 5,1 %) poněkud méně než eneolitických (108/33; 5,9 %), což je způsobeno tím, že sídliště prakticky nebyla známa (obvykle považována za pohřebiště, sídlištní zahloubené objekty za žárové hroby) a střeptový materiál se nesbíral, takže z neolitu byla zaregistrována nanejvýše vzhledově

DOBY A KULTURY

Zastoupení dob a kultur ve sledovaném období (tab. I/1–3) je ovšem velmi nerovnoměrné a stojí za to si jej povšimnout (zřetelně převažuje doba bronzová a raný středověk – podíly jednotlivých úseků pravěku a raného středověku na nálezovém fondu do roku 1870 ukazuje graf na obr. 2). Doplňme tyto údaje i zajímavým aspektem, jímž je nepochybně zjištění *prvního doloženého nálezu* určité doby či kultury (tj. podle dnešních poznatků; objevení určité kultury ještě zdaleka neznamenovalo její rozpoznání). Většinou to však bývá nejasné, protože u starších nálezů, nejsou-li fyzicky dochovány, je klasifikace zpravidla obtížná a nejistá. Celkový počet použitých nálezů činí v této skupině 1834 položek, z toho ale 577 nejistých či sporných.

Jistě není překvapující nepatrný počet a malá spolehlivost nálezů *paleolitu* (6/5; 0,3 %) a úplná absence stop *mezolitu*: výzkum prvního z nich právě na konci sledované doby teprve začíná a musí překonávat překážky jak objektivní (chybění vyšších profilů při ruční těžbě v cihelnách, drobnost artefaktů, menší podíl pazourku ve srovnání se západem a severem Evropy), tak i subjektivní (nedostatek zkušeností se sbíráním štípané industrie a vůbec i samého pochopení její artificiality). Ve druhém případě navíc neexistuje ještě ani zavedený pojem a rozpoznání drobnotvaré štípané industrie se teprve musí prosadit.

Složitá byla otázka prvního nálezu paleolitu, za nějž byla v té době počítána „předpotopní nádoba vlenecká“, objevená roku 1859 v domněle nedotčeném pleistocenním terasovém šterkopísku poblíž Karlštejna a publikovaná prof. Janem Krejčím, zatímco praktik Václav Krolmus se znalostí lokality ihned pochopil, že jde o omyl, i když správný původ z doby kolem poloviny 1. tis. po Kr. určit ještě nemohl (podrobněji Sklenář 2000, 192–198; týž 2011, 127–128, heslo 304/5). Dnes platí za první průkazný nález křemencová čepel z cihelny na Jenerálce (dnes Praha-Dejvice, často se tradičním omylem udává sousední k. ú. Nebušice) z roku 1867 (Sklenář 2005, a/ 30–32, b/ 149–152; týž 2008, 12–13; týž 2011, 252, heslo 605/3), ačkoli k objevu paleolitické industrie došlo patrně v témže roce také u Chrudimi, přičemž nelze zcela vyloučit z úvahy tamní nedochovaný nález z roku 1858 (Sklenář 2011, 103, heslo 240/23; týž 2013).

Nejstarší známý (patrně – podle ilustrace) *mezolitický* nález v Čechách, samozřejmě tak ještě ani tehdy neklasifikovaný, známe teprve z roku 1879 (Týnec n. L.-Svárava –

¹ Číslo před lomítkem uvádí vždy celkový počet zachycených nálezů klasifikovatelných jako dané období či kultura, číslo za lomítkem (kurzivou) udává, kolik z toho je klasifikováno z různých důvodů jen pravděpodobně; konečně je u jednotlivých dob (paleolit až raný středověk) uveden procentní podíl součtu na celkovém nálezovém fondu sledovaného období.

zajímavější vypíchaná keramika (35/18), kdežto lineární (12/1) zůstávala po celé období mimo pozornost. Tu vzbudily spíše (mlado)eneolitické hroby zejména s kamennými úpravami, kamennými broušenými artefakty a tvarově i výzdobně nápadnější keramikou – hlavně šňurovou (25/5), protože zvoncovité poháry (15/8) kupodivu byly známy méně a díky specifickému vůdčímu tvaru se posuzovaly jako určité unikáty. K dobru šňurové keramiky je ovšem třeba ještě přičíst specifické, a tedy občas i jen podle popisu určitelné tvary broušené industrie, jejíž naprostá (zejména fyzicky nedochovaná) přesněji neurčitelná většina končí v obecných skupinách „neolit“, „eneolit“ či docela jen „neolit–eneolit“ (205/28; 11,2 % – téměř vesměs právě kamenná industrie), aniž by doplnily součty svých jednotlivých kultur.

Jak lze očekávat, právě kamenná broušená industrie, sbíraná jako „hromové klíny“, zastupuje neolit a eneolit v nejstarší fázi poznání. Její písemně doložené nálezy u nás začínají patrně Balbínovou zmínkou z roku 1679 o „brouscích“ nacházených na polích u Hněvnic na Plzeňsku (*Sklenář 2011*, 71, heslo 166/1), obvykle je však nelze přesněji určit, dokud se neobjeví také ilustrace ve spisech K. J. Bienera z Bienenberka (1785: Trutnovsko – Bílé Poličany, Dubenec, Chotěborky, Sedlec, Trutnov – *Sklenář 2016*, 106–109 a příslušné lokality v *Sklenář 2011*) nebo J. A. von Rieggera (Bžany 1792 – *Sklenář 2011*, 40–42, heslo 66/5). Vrtané kusy, kterých si lidé spíše povšimli a výše je cenili, patřily zřejmě nejčastěji mladšímu neolitu. Navíc je třeba si uvědomit, že povrchový výskyt broušené industrie spolu s vlivem pověr poněkud znejasňoval její archeologickou povahu a chybělo propojení se soudobou keramikou z podpovrchových nálezů.

Z neolitické keramiky, jak už řečeno, budila *lineární* rozhodně menší pozornost; jakkoli ji (i vypíchanou) patrně zachytil už V. Krolmus při kopání u Statenic 1846 (*Sklenář 2011*, 314–316, hesla 730/4, 7), její jednoznačný vstup do archeologie je spojen až s činností F. Petery Rohoznického, jenž podnikl první známé záchranné akce na lineárních sídlištích – u Holohlav a Smiřic na Jaroměřsku při zakládání železnice v letech 1856–59 (*Sklenář 2011*, 72, heslo 168/7, 8) a na okraji Hořic v Podkrkonoší roku 1868 (*Sklenář 2011*, 75–76, 309–10, hesla 181/5, 713/5) a vyobrazil zlomky i pokusy o rekonstrukci nádob. Naproti tomu *vypíchané* keramiky zajistil její zajímavější vzhled četnější, i když ne o mnoho časnější doklady: nesporně ji popsal Václav Krolmus z jam na jím povrchově vzorkovaném sídlišti u Mšena na Mělnicku roku 1852 (*Sklenář 2011*, 192–193, heslo 465/5 – zde omylem datum 1859, ačkoli správné 1852 je patrné všude v dalším textu) a od roku 1858 (z Jenerálky a Přemýšlení) ji znal Ludvík Šnajdr, jenž ji pak ve svém historickém sledu keramických typů uvedl jako nejstarší (typ žalanský – *Šnajdr 1879*; *Sklenář 2017*, 177). Výzkumy sídlišť, které už zaregistrovaly i neolitickou štípanou industrii (jakkoli si „křesavých kamenů“ všiml už Krolmus u Mšena 1852, a to výslovně ne poprvé), přišly však teprve v 80. letech (L. Šnajdr u Nového Bydžova 1882, J. Kosina v Bukvicích u Jičína 1887). Nálezy lengyelského okruhu se mohly objevit v 50. letech na Pumberkách u Chrudimi, ale prokázat to nelze.

Kultury (dnešního) *eneolitu* – nemluvě opět o kamenné broušené industrii z náhodných nálezů – měly v této konkurenci rozdílné postavení. Pochopitelně se neobjevuje nebo zůstává nepovšimnuta dosti vzácná keramika jordanovská (ojedinělou výjimku tvoří džbánek s rytou výzdobou a miska na nožce z Roztok u Prahy, nalezené už 1825–26 – *Sklenář 2011*, 292, heslo 678/1), podobně ani četnější sice, ale nenápadnější keramika nálevkovitých pohárů, již můžeme jednoznačně přičíst teprve materiál ze sídlištní jámy u Chrudimi 1858 (*Sklenář 2011*, 101, heslo 240/13), zatímco její kamenný sekeromlat se objeví už před polovinou 20. let 19. století (Kutná Hora–Sedlec, *Sklenář 2011*, 299, heslo 695/1).

Vůbec se neobjeví minoritní složky jako michelsberská či chamská (tu uvede do archeologie jako „kulturu A“ teprve F. X. Franc podle svých výzkumů u Bzí 1882 a poté na Lopatě), unikátní je nádoba kultury kulovitých amfor z Bohušovic n. O., nalezená při stavbě železnice 1849 (*Sklenář 2011*, 26–27, heslo 25/3), a není rozpoznána ani kultura řivnáčská s výraznější keramikou, jakkoli některá výšinná sídliště už jsou známa stejně jako výrazné prvky keramiky (měsíčkovité ucho ze Šárky u Prahy či Želenic u Slaného v polovině 60. let – *Sklenář 2011*, 266, 387, hesla 619/26, 917/3); tím spíše nehrály roli řivnáčské složky keramických nálezů ze Statenic (Krolmus 1846 – *Sklenář 2011*, 314–316, heslo 730/4), dnes rozpoznatelné díky tomu, že se výjimečně dochovaly. Podklad pro vydělení samostatné kultury poskytne teprve výzkum Čeňka Ryznera na eponymním Řivnáci u Roztok 1881–83 (*Ryzner 1883*).

Naproti tomu mladoeneolitické pohárové kultury našly díky své rozmanité a výrazné keramice poměrně brzy cestu do archeologických sbírek, zpráv a ilustrací. Jak už bylo zmíněno, byla to především *šňurová* keramika, jejíž první dokumentovaný objev v Čechách roku 1784 (podle všeho v kostrovém hrobě) pochází ze zámeckého parku v Hořině u Mělníka a je zachycen na kreslené tabulce, nikoli popisem (*Dobrovský 1786*; *Sklenář 1970*, 250–257; *tjž 2011*, 76–77, heslo 182/1); první zobrazený sekeromlat této kultury z hrobu u Bžan na Teplicku najdeme v Rieggerově spise z roku 1792 (*Sklenář 2011*, 40–42, heslo 66/5). Pak se nálezy rychle množí a díky třem posledním dekadám je šňurová keramika nejpočetnější složkou eneolitu ve sledovaném období. Sporný a v každém případě překvapivě pozdní ve srovnání s ní je první nález keramiky *zvoncovitých pohárů*: dříve než klasické tvary a materiál (při zakládání



Obr. 3. Hořín u Mělníka: první vyobrazení keramiky eneolitu, doby halštatské, římské? a doby stěhování národů v české literatuře (Dobrovský 1786)

i když tehdejší objevitelé jejich datování zpravidla neznali; podobně přispěly k součtu doby bronzové i nálezy poměrně početné keramiky na lokalitách popelnicových polí v severovýchodním kvadrantu země – jakkoli na druhé straně nepříznivě působilo ničení mělkých žárových hrobů hlubší orbou, více méně nekvalitní keramika a drobnost bronzů.

V postavení méně zastoupených složek dobového archeologického fondu se pak nacházejí období užívající železo – doba halštatská (144/60; 7,8 % – hlavně hradiště, keramika), laténská (189/62; 10,3 % – hlavně bronzы z hrobů a mince), ještě méně římská (včetně mincí 103/33; 5,6 %) a ovšem i objektivně v nálezech nepatrně zastoupená doba stěhování národů (9/5; 0,5 %). Hradiště – tentokrát obvykle známá z pověsti či rané historie – a kostrové hroby resp. pohřebiště, jejichž příslušnost se objasnila už po polovině 19. století, tvořily zase základ nálezového fondu raného středověku (397/113; 21,6 %), i když nepříznivě působila jejich relativní shoda s pohřbíváním obvyklým v době nálezů, která často nebudila zájem o jeho zaznamenání a zachování.

V souvislosti s posledními obdobími nelze pominout již výše zmíněný důležitý faktor – nálezy mincí, ať už izolované či v kontextu archeologických objektů, jež pozornosti nálezců z pochopitelných důvodů zásadně neunikaly a zvyšují ve statistice zastoupení dob laténskou počínaje. Mince jsou vlastně předmětem zájmu numismatiky, ale jako pravěký či raně středověký artefakt v postavení nálezů také spadají do této evidence, i když jsou sledovány samostatně. Z počtu laténských nálezů tvoří mince plnou třetinu (zbytek jsou především bronzы z kostrových hrobů) a u doby římské dokonce polovinu, protože žárové hroby nebyly ještě chápány jako takové a podle dobových popisů keramiky (bohužel málokdy dochované ke kontrole) není snadné tuto dobu určit; v raném středověku pak ovšem jen osminu. Všude zvyšují podíl průkazně datovaných nálezů. Pro upřesnění dodejme, že z mincí jsou do statistiky zařazeny jen ty, jež jsou doloženy jako nález archeologické povahy, tj. buď ze sběru v terénu, nebo ze spojení s archeologickou situací včetně mincovního pokladu v zemi (to platí zejména o raném středověku).

Vrátíme-li se nyní k jednotlivým kulturám „kovových dob“, vidíme, že významnou pozici tu má hned kultura únětická *doby bronzové* (65/21) díky nápadným kostrovým hrobům ve skrčené („sedící“) poloze a navíc díky okolnosti, že se soustředí ve víceméně těsné blízkosti Prahy (severní a severozápadní Pražsko se proto stalo klasickou oblastí vznikající české archeologie); paradoxně ale první doložené nálezy únětické kultury pocházejí z odlehle (pro Prahu jako centrum bádání), ač neméně bohaté sféry severozápadních Čech (Bžany 1745, 1769 i později – Sklenář 2011, 39–42, hesla 66/1–5). Naproti

nádraží v Kralupech nad Vltavou 1855 – Sklenář 2011, 137, heslo 328/3) se objevila průvodní keramika v žárovém hrobě u nedalekého Vepřku 1826 (Sklenář 2011, 351, heslo 836/2) – pokud tedy nepatřila této kultuře už část nálezů od Bžan na Teplicku z roku 1769 a 1792 (Sklenář 2011, 39–42, hesla 66/2, 5). I potom se ale zvoncovité poháry a jejich doprovod vyskytují nebo jsou určitelně vzácněji a v české archeologii nalézají místo především díky Klimentu Čermákovi v 80. letech 19. století.

Rozdíly v zastoupení „kovových dob“ mají své důvody. Výše zmíněná absolutní převaha *doby bronzové* (579/214; 31,7 %) je dána především a/ obecnou dobovou sběratelskou preferencí bronzových artefaktů jako takových, b/ zvláštní oblibou prokopávání mohyl, jež byly hlavním zdrojem bronzů, c/ nemenším zájmem romantických archeologů o hradiště, jež často lze době bronzové ve statistice přičíst,

tomu jen zcela ojediněle se objevily doklady kultury *věteřovské* se vztahem k mladší únětické nebo naopak k mohylové: džbáněk z Ořechu u Prahy 1855 (Sklenář 2011, 217, heslo 520/2) a inkrustovaná keramika z Kuřího vrchu u Trnovan na Teplicku 1858 (Sklenář 2011, 338–339, heslo 789/4 – lokalitu znal ale už Bienenberg 1773).

Početně únětickou poněkud překonává *kultura mohylová* (76/ 19), což ve světle výše řečeného nepůsobí překvapivě. V jejím případě působily proti sobě dva faktory: na jedné straně se od počátku archeologie jevil velký zájem o mohyly jako romantické objekty a zdroje preferované bronzové industrie, bez velkého hledání patrně v terénu a tedy dobře dostupné, na druhé straně poměrná chudoba keramické výbavy, vyvažovaná ovšem nadějí na bronz. Více zkrsluje naši informaci nepochybný fakt, že během sledovaného období a zejména v jeho posledních dekádách byl určitý počet mohyl vinou určité módy zcela amatérsky záměrně rozkopán a zničen, aniž by se dochoval materiál či zpráva o něm. (To se ostatně týká i dalších kultur s mohylovým pohřbíváním.) Pokud

se ale spoléháme na doložené zprávy a materiál, můžeme snad na počátek poznání mohylové kultury doby bronzové postavit prokopání mohyly u Nahošic na Domažlicku 1787, což je dokonce zároveň i první známý záměrný prehistorický výzkum (či spíše vykopávka) v Čechách (Sklenář 2011, 196, heslo 471/1). Nelze ovšem vyloučit, že k ní patřil už nález zlatého drátu na pahorku (mohyle) u Horšovského Týna před r. 1612 podle Balbínovy zprávy (Sklenář 2011, 74, heslo 177/1). Jednoznačné nálezy potom přinesla 20. léta 19. století; připomeňme vykopávky u dvora Košenic na Chudenicku 1822, jejichž nálezy popsal Josef Dobrovský (Sklenář 2011, 361–363, heslo 871/1 Všepadly).

Složitější je otázka prvního výskytu *milavečské* kultury (11/5): mohylníky, které ji obsahují, byly zčásti známy už brzy (počínaje Horním Metelskem a Podražnicí před rokem 1843, další pak v 50. letech), ale nevíme, zda kopání v nich poskytlo už i tuto kulturu, takže jednoznačný je teprve depot bronzů od Draženova 1862 (Sklenář 2011, 65–66, heslo 136/1).

Při uvážení výše zmíněných preferencí mohylových kultur může překvapit početní prvenství *knovízské* kultury v rámci doby bronzové (95/31 včetně štítarské): tady ovšem hojný počet bronzů vyrovnává handicap méně výrazné sídlištní keramiky. Nehledě na to, nejstaršími a neuvědomělými reprezentanty této kultury jsou opět hradiště a z nich zejména výslovně knovízské Hradišťany u Bíliny, doložené r. 1787 ve Schallerově Topografii (Sklenář 2011, 193–195, heslo 466/1 – movité nálezy odtud ovšem pocházejí nejdříve z roku 1858). Další časový horizont představují bronzové event. depoty, mezi nimiž zvláštní dobovou proslulost získaly „jinecké bronzы“ zpod hradiště na Plešivci (archeologicky prvně zmíněného 1836), totiž depot z roku 1825 (Sklenář 2011, 286–287, heslo 666/2). Ani mohyly u Blevic, patřící zřejmě alespoň zčásti této kultuře a prokopávané v letech 1846–47 (aniž se z nich cokoli zachovalo), nejsou ještě typickým případem. Za takový můžeme snad považovat teprve keramické zlomky ze sídlištních jam u Pátku nad Ohří, prokopávaných P. Emerichem Petříkem roku 1846, a především ze žárových hrobů? u sousedních Radonic (týž 1847), odkud se kromě J. V. Hellichovy kresby zlomků dochovala i etážovitá nádoba (Sklenář 2011, 220, heslo 535/1; t. 282, heslo 658/1). Rozsáhlejší, zčásti zkoumanou knovízskou (–štítarskou) lokalitou byla teprve plocha budovaného nádraží (Praha-)Smíchov, sledovaná v letech



Obr. 4. Hradec Králové a Bžany u Teplic: první vyobrazení pravěké keramiky v české literatuře – lužická popelnicová pole a raný středověk (Bienenberg 1773)

1861–62 Františkem Peterou Rohoznickým (Sklenář 2011, 256–259, heslo 613/1) a souběžně 1860–63 i rozsáhlá (ovšem nejen knovízsko-štírtarská) sídlištní aglomerace u Nehasic na Žatecku – první případ zásahu státních orgánů k záchraně archeologických památek v Čechách (Sklenář 2011, 197–203, heslo 479/2; *týž* 2007a; první výslovnou, byť pasivní podporu archeologického průzkumu orgánem státní správy známe z Jaroměře 1858 pro F. Peteru – Sklenář 2018, v tisku).

Čím byly jižní třetinu Čech mohly a severozápadní třetinu hroby „skrčenců“, tím se pro severovýchodní třetinu staly žárové hroby, „popelnicová pole“ lužická. Oblast této kultury přiléhala ke Slezsku a Lužici, známým už ve středověku a raném novověku jako naleziště „nádob rostoucích v zemi“, tj. žárových pohřebišť mělce uložených v písčité půdě a proto snadno nalézáných. Proto se tato sféra stala kolébkou nemegalitické evropské archeologie. Nálezy a dokonce záměrné vykopávky samorostlých hrnců se tady začaly množit už v 16. století.

V Čechách byly podmínky o něco méně příznivé, přesto i tady máme první doklad o nálezích nádob na žárovém pohřebišti lužické kultury (57/25) u Kunetic už v Balbínových Miscellaneích – známou pasáž o užívání těchto hrnců ve vesnických domácnostech (Balbín 1679, Dec. I. Lib. I., 115; Sklenář 2011, 146, heslo 349/1). Ještě dříve se ovšem objeví zprávy o nálezích zlatých drátů či svitků, spojitelných s touto kulturou – nejstarší roku 1625 v Malíně u Kutné Hory je doložen jen kronikářskou zprávou, byť podrobnější (Sklenář 2011, 181, heslo 419/1), jiný před r. 1629 u Lomnice nad Popelkou i úředně (Sklenář 2011, 175, heslo 402/1), stejně jako pak v Heřmanově Městci kolem 1720 (Sklenář 2011, 70, heslo 159/1). Sklonku 18. století patří první jasněji popsání žárové hroby v Hradci Králové, za jejichž záchranu a nálezové informace děkujeme K. J. Bienerovi z Bienenberka v letech 1768–78 (Sklenář 2011, 84–86, heslo 195/2–9, blíže o nich *týž* 2016, 60–71). Ty však podle Bienenberkových, na dobové úrovni více či méně věrných ilustrací a dnešních vědomostí o jeho lokalitách patřily především, ne-li výhradně až pozdní době bronzové a halštatské (slezskoplatěnická, přesněji snad hlavně slezská fáze, k níž se hlásí už první nádoba odtud známá a dokonce na rozdíl od Bienenberkových dochovaná, nalezená už roku 1764; Sklenář 2011, 84, heslo 195/1).

Obecně je nutno počítat s tím, že nespécifikované nálezy z oblasti popelnicových polí mnohou patřit jak době bronzové, tak **době halštatské**. Konstatovat podle dobových zpráv halštatský nález není bez ilustrací snadné, pokud nejde o hradiště (ovšem o lokalitu, nikoli o materiál) nebo o jiný typ naleziště přesahující z doby bronzové – mohly či popelnicová pole, zejména v případě pohřebišť známých i dnes. První hradiště, o němž dnes víme, že fungovalo i v (pozdním) halštatu, bylo sice známo zřejmě už před rokem 1467 (Plzeň-Bukovec jako místo původní Plzně v kázání Hilaria Litoměřického – Sklenář 2011, 227–228, heslo 556/1) a určitě už před rokem 1541 (Hradiště nad Závistí v Hájkově kronice – Sklenář 2011, 151, heslo 367/1), ale „čistším“ archeologickým dokladem této doby je až první systematický výzkum v Čechách na mohylníku halštatské mohylové kultury (31/11) v Lochovicích-Kočvarech na Berounsku v roce 1802 (Arnold – Dobrovský 1803; Sklenář 1970, 259–271; *týž* 2002; *týž* 2011, 172–173, heslo 399/1). Připojme k tomu časně laténské mohly, jež na sebe svým často pozoruhodným obsahem kupodivu neupozornily příliš záhy: první takovou prokopal Václav Krolmus u Roztok roku 1855 (Sklenář 2011, 292–295, heslo 678/4; *týž* 2008b).



Obr. 5. Lochovice-Kočvary: skleněný polychromní korál s očky, jediný předmět dochovaný z prvního řádného výzkumu české archeologie (halštatské mohylové pohřebiště, 1802). Národní muzeum, Praha, inv. č. H1-57001

Zvláštní situaci vidíme u kultury *bylanské* (8/1), totiž jakousi explozí jejího zjišťování (nikoliv ovšem ještě poznání) na konci 40. let: ačkoli předtím a vcelku ani potom do r. 1870 žádný nález neznáme, nyní náhle (nepočítáme-li možný výskyt při výzkumech V. Krolmuse u Bubenče a Černého Vola 1846) zachycujeme nálezy hrobů s bohatší výbavou při stavbě železnice u Bohušovic n. O. 1848 (Sklenář 2011, 26, heslo 25/2) a snad 1849 (Sklenář 2011, 27, heslo 25/4), možná v téže době i u sousedních Hrdel, pak v cihelně v Čížkovicích u Lovosic 1849 (Sklenář 2011, 56–57, heslo 96/3) a patrně hrobový nález v Telcích u Peruce před r. 1848 (Sklenář 2011, 334, heslo 778/1).

Jen na okraj lze připojit první a jediný z daného období známý nález *billendorfské* keramiky – drobný džbánec, snad ze žárového hrobu, z Hořina u Mělníka před r. 1847 (Sklenář 2011, 78, heslo 182/5).

Podobná situace jako v halštatu panuje i v historii výzkumu **doby laténské** s tím rozdílem, že tady už máme k dispozici nový nálezový druh, který odedávna rozhodně neunikal pozornosti – zlaté mince, „duhovky“. Téměř najisto šlo o ně už v letech 1644 a 1646 u Broum na Berounsku (Sklenář 2011, 30, heslo 45/1), bezpo-

chyby potom u sousedního Kublova podle Balbínovy zprávy z roku 1665, pokud tedy nejde o tytéž nálezy (*Sklenář 2011*, 144–145, heslo 348/1), a definitivně je do vědy uvedl nejslavnější nález pokladu u Podmokel 1771 (*Sklenář 2011*, 235–236, heslo 566/1). Méně výrazným případem jsou tu opět hradiště s dnes doloženým (časně) laténským osídlením, s nimiž se setkáváme u Hájka z Libočan (Závist, Vladař), a později také první, dosud ovšem dávno nerozpoznaná oppida – Stradonice poprvé jako opevnění zmíněné v numismatickém díle M. A. Voigta z r. 1771 (*Sklenář 2011*, 317–318, heslo 733/1, 2; více *týž 2015*), Třisov v josefském vojenském mapování 1782–84 (*Sklenář 2011*, 341–342, heslo 803/1).

To ovšem stále ještě nebyly typické laténské archeologické nálezy sídlištní či hrobové – ty musely čekat mnohem déle. Přednost měly hroby: patrně (mj.) o laténské kostrové hroby šlo poprvé u Bžan v roce 1769 (*Sklenář 2011*, 40–41, heslo 66/2), poté snad u Hořína na Mělnicku 1806 či dříve (*Sklenář 2011*, 77, heslo 182/2), s jistotou se však rychle za sebou objevilo několik pohřebišť ve 40. letech – první z nich roku 1842 ve Statenicích (*Sklenář 2011*, 313–14, heslo 730/1; *týž 2007b*) a hned nato další se známým nálezem pozoruhodné spony u Želenic na Slánsku 1843 díky inženýru Josefu Pachlovi (*Sklenář 2011*, 384–387, heslo 917/1, 2). Za první známý sídlištní nález děkujeme přece jen oppidu –tentokrát tomu u Českých Lhotic, kde se objevila vrstva s laténskou keramikou už v roce 1847 (*Sklenář 2011*, 51, heslo 91/2). Žárovou složku reprezentuje jako první pohřebiště v Děčíně-Podmoklech (Rozbělesích) z roku 1839 (*Sklenář 2011*, 233–234, heslo 525/1). Nakonec ještě první objevený doklad laténského umění – bronzová figurka kance ze „Šárky“, správně z (Prahy-)Vokovic, vykopaná Krolmusovými dělníky zřejmě na laténském sídlišti v roce 1848 (*Sklenář 2011*, 269–270, heslo 625/3).

Totéž, co o počátcích poznání latěnu, platí také o **době římské** – že totiž u jejich kolébky stojí mincovní nálezy. Tím spíše, že odpadají hradiště a mohyly, a schopnost žárových hrobů vzbudit pozornost nearcheologů byla vždy omezená. Římské mince jsou spojeny dokonce s prvním nálezem pravěkých/starověkých předmětů v Čechách vůbec: jde o zlatou minci zřejmě z období císařství, blíže neurčitelnou, nalezenou v Plzni roku 1310 (*Sklenář 2011*, 227, heslo 555/1). Archeologičtější byl nález v Žatci 1566, kde šlo o poklad v nádobě (*Sklenář 2011*, 381–382, heslo 914/1).

Pro poznání doby římské v Čechách to tehdy samozřejmě nemělo žádný význam a opět bylo třeba čekat celá staletí, než náhoda přinesla první relevantní archeologické nálezy z tohoto období (nehledě na to, že nemohly být ještě využity). Byly jimi spony: v roce 1818 pozdně římská od sv. Matěje nad Šárkou, možná ze sídlištní jámy – zároveň první známý pravěký nález na území dnešní Prahy (*Sklenář 2011*, 263, heslo 619/1), v roce 1829 zlatá s cibulovitými knoflíky z Chlumína na Mělnicku, bohužel bez bližších údajů (*Sklenář 2011*, 96, heslo 221/1). Kostrové hroby jsou ve sledovaném období zaznamenány několikrát – nejprve v roce 1839 z Radovesic na Litoměřicku (*Sklenář 2011*, 282, heslo 659/1), což je zároveň nejstarší nález importovaných bronzových nádob v Čechách, zato zároveň jen výjimečně – poprvé zřejmě u Volenic na Lounsku 1845 a ze stavby železnice u Oleška na Litoměřicku 1848, odkud se dochovaly celé nádoby z doby římské (*Sklenář 2011*, 356, heslo 853/2, a 216, heslo 514/1), bezpečně ale až z roku 1851, kdy jej V. Krolmus získal v Brvěch u Prahy (*Sklenář 2011*, 35, heslo 57/4). Běžný sídlištní materiál se prokazatelně objevil roku 1846 na polykulturním sídlišti u Statenic-Černého Vola na Pražsku (*Sklenář 2011*, 314–316, heslo 730/4, 7), první železářské pece z doby římské zachytil a dokonce rozpoznal V. Krolmus v roce 1846 při stavbě železnice v Královské oboře u (Prahy-)Bubenče (*Sklenář 2011*, 242–243, heslo 583/2).

V tomto kontextu je zajímavé, že poměrně nepatrný nálezový fond **doby stěhování národů** se statisticky projevil mnohem dříve: nález lahvovité nádoby vinařické skupiny v zámeckém parku v Hoříně u Mělníka 1784, uveřejněný J. Dobrovským, je nepochybně hrobový, i když nevíme nic o nálezových okolnostech (*Sklenář 2011*, 76–77, heslo 182/1).

Samostatnou kapitolou je samozřejmě doba „českého/slovanského pohanství“ a počátků křesťanství, tj. pozdější doba slovanská či hradištní, dnes obvykle označovaná jako **raný středověk**. Zájem o toto období byl pochopitelně největší díky romantickému historismu a literárnímu světu „starých pověstí českých“ Hájkem z Libočan počínaje, zvyšovaly jej notoricky známé lokality spojené s nejstarší mytologickou i psanou historií (Vyšehrad, Tetín, Libušín, Levý Hradec, Budeč, Libice aj.), což ale většinou postrádalo archeologický aspekt. Výslovné označení lokality jako raně středověkého hradiště ve smyslu pozůstatku opevněného místa se poprvé objevuje kupodivu u méně známé lokality Vraclav na Orlicko-ústecku, o níž se v tomto smyslu zmiňuje tzv. Dalimil na počátku 14. století (*Sklenář 2011*, 358–359, heslo 857/1), jako o zaniklém městě se píše roku 1467 o výše již zmíněném hradišti u Plzně-Bukovce. Pomístní názvy „Hradiště“ apod. mohou ovšem být starší. První vyobrazení hradiště jako takového (Libice n. C.) podává M. B. Bolelucký v knize z roku 1668 (*Sklenář 2011*, 157–159, heslo 377/1) a Libice byla rovněž místem prvního záznamu o vykopání stavebních pozůstatků na raně středověkém hradišti (v r. 1775 či před ním – *Sklenář 2011*, 159, heslo 377/2).

Kostrové hroby s esovitými záušnicemi a keramikou, navíc v klasickém uspořádání řadového pohřebiště byly poprvé popsány (J. Dobrovským) z Ječovic na Roudnicku (nález 1782–83 – *Sklenář 2011*, 107–109, heslo 249/1), dodatečně byl zaznamenán nález v Litni u Berouna 1784 (*Sklenář 2011*, 169, heslo 393/1), záměrným výzkumem byly poprvé odkryty na Libici 1820 ((*Sklenář 2011*, 159, heslo 377/3). Větší pohřebiště se objevila až ve 30. letech 19. stol. (Praha-Střešovice/Panenská, Holešovice, Budčevs u Kopidlno). V jednom z hrobů při výkopech v zahradách Pražského hradu byl r. 1837 objeven gombík – první nález velkomoravského rázu v Čechách (*Sklenář 2011*, 245–246, heslo 592/1; *Sklenář – Sláma 1976*).

Raně středověké mohyly na pohřebišti v poloze Klobásná u Veselí n. L. se možná tají pod pojmem „stopy zaniklého hradu“ podle zprávy uveřejněné r. 1789 (*Sklenář 2011*, 352, heslo 837/1), totéž časové určení je pravděpodobně u mohyl kopaných 1819 u Nového Vojířova na rakouské hranici (*Sklenář 2011*, 214, heslo 502/1). Jednoznačným případem je ale teprve známá mohyla „slovanské kněžny“ u Želének v roce 1850 (*Sklenář 2011*, 387–390, heslo 918/1; *týž 1985*).

Doklady či záznamy o nálezech raně středověké keramiky sídlištního rázu jsou daleko vzácnější. Nalezl je zřejmě V. Krolmus u Všetat na Rakovnicku 1835 (*Sklenář 2011*, 365, heslo 873/1), pravděpodobný je i nález v Křečhoři na Kolínsku 1848 (*Sklenář 2011*, 139, heslo 338/2).

K nálezovému fondu raného středověku přispívaly i mincovní (denárové) nálezy, zejména poklady v nádobě; první takový byl zaznamenán v Horních Rokytňanech na Jičínku v roce 1769 (11. stol.; *Sklenář 2011*, 73–74, heslo 175/1).

DRUHY LOKALIT A OBJEKTŮ

Z hlediska archeologické praxe není bez zajímavosti pohled na čísla *tab. II* resp. *obr. 6*, diachronicky shrnující početní zastoupení jednotlivých druhů lokalit resp. objektů (pokud je možné určit je podle dobových zpráv či dokumentace). Tady zjišťujeme pro 19. století ještě výraznější stopy vlivu dobových či osobních preferencí archeologů (míněno ve smyslu čistě archeologickém, nikoli nacionálně interpretačním, který zde není brán v potaz už vzhledem k celkem všeobecné neschopnosti skutečně určit, co je keltské, germánské či slovanské). Tento vliv mohl být objektivní (obtíže rozpoznání a z toho pramenící neznalost sídlišť či skutečných, nikoli domnělých žárových hrobů) i subjektivní (romantické zaměření k mohylám a/nebo hradištím).

Tento přehled je rozdělen na pět hlavních skupin. První a samozřejmě nejpočetnější tvoří nálezy *ojedinelé* (1016 resp. 46,4 % z celkového součtu 2213 nálezů/akcí), u nichž kontext není znám (u nálezů keramických zlomků, tvořících asi polovinu uvedeného počtu a podílu, můžeme sice většinou předpokládat sídlištní souvislosti, ale počítat s tím statisticky nelze). Druhou skupinou jsou *sídlištní formy*, zahrnující jednak sídlištní objekty či vrstvy (267; 12 %), jednak hradiště (145; 6,5 %), třetí *hroby a pohřebiště* kostrová i žárová plochá (438; 19,8 %) i mohylová (159; 7,2 %). Zbývají *deputy* kovové industrie (48; 2,2 %) a nálezy *mincí* a jejich depotů-„pokladů“ (140; 6,3 %).

Ještě je třeba doplnit, že tabulka ponechává stranou některé zcela okrajové položky s nepatrným zastoupením (po 2 záznamech): ve skupině ojedinelých neuvádí samostatně nálezy kostěné, ve skupině sídlištních jeskyně. Stranou nechává také domněle kultovní objekty („megality“, „obětní kameny“).

Nejistá určení se v této tabulce neodlišují, protože klasifikace tohoto směru jsou zpravidla dosti jednoznačné a rámcově můžeme počítat jen se zanedbatelným procentem nejistoty u skupin, jež v daném období ještě nebyly rozpoznávány a téměř vesměs jde o novou interpretaci starých zpráv (sídlištní objekty, žárové hroby; to platí rovněž o většině depotů, jejichž dodatečné určení je ale vesměs spolehlivé). Aní u mohyl, pokud nepocházejí z dnes známých lokalit, není možné vždy s jistotou tvrdit, že nešlo o omyl. Numismatické určení je pochopitelně spolehlivé, i když u jednotlivých nálezů není vždy zaručeno, že nepocházely z nálezů původně hromadných.

Když se na tuto tabulku podíváme ze zorného úhlu chronologické osy, může nás překvapit, že na počátku vzniku nálezového fondu nestojí ojedinelé movité nálezy (nehledě na mince), ale hradiště, která svými valy a příkopy budila ve středověkém člověku jednoznačné asociace opevnění a vzhledem k jejich patrnému stáří bývala už tehdy spojována se starými pověstmi či dávnými historickými příběhy. Takto se pravěké a raně středověké lokality dostávaly do legend, hagiografických spisů i kronik (zejména Hájkovy z r. 1541) jako první početnější druh archeologických lokalit v českých psaných a pak tištěných pramenech. Zato u mohyl je patrné, jak teprve romantizující tendence od sklonku 18. století začaly zvedat povědomí o nich a zájem o ně.

Roky	Ojedinelé nálezy				Depoty	Sídlištní formy			Hroby			Mince		Σ
	Ok	Ob	Ož	Os		So	Shn	Shm	Hk	Hž	Hm	No	Nh	
1300-1399							1					1		2
1400-1499							1							1
1500-1599							6						1	7
1600-1624			2											2
1625-1649			4											4
1650-1675			1				2					1		4
1675-1699	1		2				1			1				5
1700-1709														-
1710-1719			2				2							4
1720-1729														-
1730-1739														-
1740-1749				1					1					2
1750-1759			1	1								4		6
1760-1769							1		3	3	1	2	1	11
1770-1779	1	2		1			1		3	3		6	1	18
1780-1789	8		2	3	1	1	17	1	8		2	1	1	45
1790-1799			1	3			3					1	1	9
1800-1809		1		6	1		1		5	2	3	1		20
1810-1819		2	2	6	5	2	4	2	5	3	5	4		40
Σ před 1820	10	5	17	21	7	3	40	3	25	12	11	21	5	180
1820-1829	10	14	3	14	5	2	26	3	11	5	11	5	6	115
1830-1839	13	7	3	47	2	8	4	7	24	15	12	5		147
1840-1849	51	44	5	129	7	22	11	3	70	24	20	11	3	400
1850-1859	90	71	12	157	14	131	12	8	84	29	49	33	8	698
1860-1870	63	91	13	124	13	101	20	8	101	38	56	33	10	671
Σ	237	232	53	492	48	267	113	32	315	123	159	108	32	2211
	1014					414			597			140		

Tab. II. Přehled nálezů (akcí) podle druhu resp. kontextu. **Zkratky: Ojedinelé nálezy:** Ok kamenné artefakty štípané i broušené (paleolit – starší doba bronzová); Ob bronzové, příp. měděné artefakty (eneolit – raný středověk); Ož artefakty z jiných anorganických surovin – železo, zlato, jantar (eneolit – raný středověk); Os keramické střepy (až celé nádoby) – nálezy povahy nejspíše, ale neprokazatelně sídlištní. /Kost – 2 případy, započteny do Σ ojedinelých nálezů a do celkové Σ. / – **Depoty:** hromadné nálezy kovové industrie (doba bronzová – raný středověk) – **Sídlištní formy:** So sídlištní objekty (především jámy, příp. i sídlištní vrstvy); Shn hradiště resp. opevněné polohy, zaznamenané jen jako neovnitřní památky (zařazeny podle prvního záznamu – mohly ale být známy už mnohem dříve); Shm hradiště resp. opevněné polohy, doložené movitými památkami (nálezy). (Jeskyně – 2 případy, započteny do Σ sídlištních forem a do celkové Σ.) – **Hroby:** Hk pohřebiště/hroby kostrové (neolit – raný středověk); Hž pohřebiště/hroby žárové (neolit – raný středověk); Hm pohřebiště/hroby mohylové (eneolit – raný středověk) – **Mince:** No nálezy ojedinelé (ne v hrobech) (doba laténská – raný středověk); Nh nálezy hromadné (poklady) (doba laténská – raný středověk)

PŘÍČINY A ZPŮSOBY NÁLEZU

Nakonec přichází aspekt, který necharakterizuje ani tak archeologii samotnou, jako vztah (resp. paralelizace) nárůstu nálezového fondu a vývoje hospodářských a technických poměrů v Čechách v průběhu sledované doby: přehled nálezů podle příčiny a způsobu objevení. Ten poskytuje velmi zajímavý a detailní obraz známé skutečnosti, že rozvoj techniky a proměny hospodářských i společenských požadavků každého období výrazně ovlivnily počet i charakter archeologických nálezů.

Tab. III je opět rozdělena do čtyř celků, z nichž tři sledují zmíněná kritéria, čtvrtý pak ukazuje podíl záměrné archeologické činnosti na celkovém růstu pramenného fondu v jednotlivých časových úsecích. Souhrn obsahuje 1449 položek. Historicky nejstarší složkou jsou nálezy učiněné při **obdělávání půdy** (266; 18,8 %); jejich absolutně nevelký (třebaže relativně největší) počet (zejména před 19. stoletím) neodráží samozřejmě ani zdaleka skutečnost, protože zahrnuje jen ty, jež byly a/ vůbec rozpoznány, b/ zachovány či zaznamenané, c/ záznamy o nich umožnily interpretaci. Odhadnout jejich skutečné procento z celkového množství nálezů není možné. Naštěstí mělká orba a primitivní zemědělské techniky nezasáhly většinu podzemních situací předtím, než se zformovala archeologie jako obor; souběžně s tímto procesem zhruba od poloviny 19. století ale vliv zemědělské činnosti rychle sílí.

Zhruba stejně stará je i **stavební činnost** (163; 11,2 %), o níž platí totéž: větší stavby s hlubšími základy se začaly množit s průmyslovou revolucí v 19. století, která však měla jeden ještě typičtější důsledek – **stavby komunikací** (176; 12,1 %, přesněji jednak tradiční, ale rychle sílící odvětví stavby silnic,

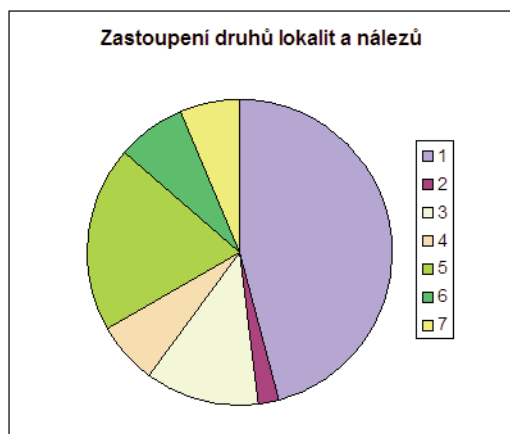
Roky	Obdělávání půdy				Těžba surovin			Stavební práce		Záměrné akce		Σ
	Op	Oz	Ol	Or	Th	Tk	Tu	Sb	Sk	Zp	Zv	
1300-1399		1										1
1400-1499												
1500-1599												
1600-1624	1											1
1625-1649	2											2
1650-1674			1			1		1			2	5
1675-1699												
1700-1709												
1710-1719												
1720-1729	1											1
1730-1739											1	1
1740-1749	1											1
1750-1759		1						1				2
1760-1769	2							3			1	6
1770-1779	2				1	1		4			2	10
1780-1789	5	3			2			6	2		1	19
1790-1799		1						2	1	1		5
1800-1809	1	3			2	1		1	1		1	10
1810-1819	7	1			2	3		4	2	2	6	27
1820-1829	11	3	4		3	3		10	4	14	6	58
1830-1839	10	7	2		6	3	1	14 (*2)	7	24	34	108
1840-1849	21	7	8	1	18	11		16	54 (*20)	55	47	238
1850-1859	49	19	2	1	51	23	2	61 (*5)	79 (*54)	181	75	543
1860-1870	63	12	9	4	43	15	2	44 (*12)	43 (*32)	131	66	432
Σ	176	58	26	6	128	61	5	167(*19)	193(*106)	408	242	1470
	266				194			360		650		

Tab. III. Přehled nálezů (akcí) podle způsobu získání. **Zkratky: Obdělávání půdy:** Op práce zemědělské na polích, lukách, pastvinách, vinicích, chmelnicích; meliorace vč. rozkopávání pahrbků a pod. kopání na těchto pozemcích; Oz práce na zahradách, sadech, v parcích, na dvorech (-cích), hřbitovech; Ol práce lesní; Or čištění řek a rybníků — **Těžba nerostných surovin:** Th těžba hlíny a písku (hlinišť, cihelny, pískovny); Tk těžba kamene (lomy, štěrkovny); Tu těžba uhlí (včetně prospekce) — **Stavební práce:** Sb stavby a úpravy budov, zdí, plotů, opevnění, kopání základů a sklepů (* z toho stavby výrobních resp. průmyslových objektů); Sk stavby a opravy komunikací – cesty a silnice, ulice vč. kladení potrubí (* z toho stavby železnic včetně nádraží; započítány zemní práce na trase, ale ne lámání či kopání materiálu pro stavbu mimo trasu) — **Záměrné akce:** Zp průzkumy, povrchové sběry, případně s drobnými vkopy; Zv sondáž a vykopávky vyvolané náhodnými nálezy i plánovitou činností

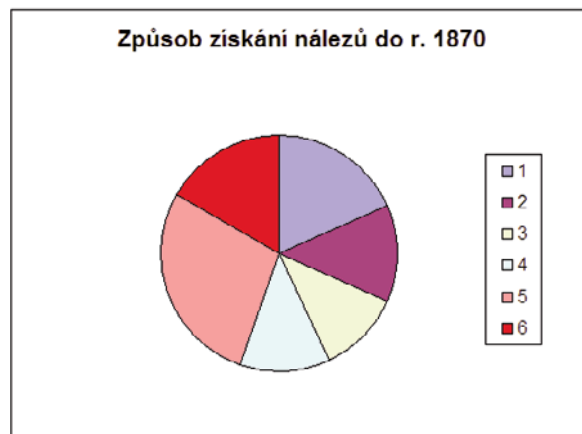
jednak nový a o to agresivnější jev zakládání a zahušťování železniční sítě). Stavby různého druhu měly zásadní vliv na další z historických forem, těžbu surovin. Přesněji jde o **těžbu stavebních hmot** (194; 13,9 %) – cihlářských hlin pro stavebnictví, těžbu kamene a štěrkopísků na štěrk pro silnice a železnice. Spolu s průzkopy pro komunikace a ovšem skrývky nadloží v místech těžby znamenaly tyto činnosti rychlý nárůst počtu narušených archeologických situací od 30. let 19. století, což lze dobře pozorovat v uvedené *tab. III* resp. *obr. 7* a *8*. Povrchové dolování se na tomto vývoji podílelo jen nepatrně, na rozdíl od budoucnosti.

Sloupce údajů o **archeologické činnosti** (průzkumy a povrchové sběry 408; 28,1 %; vykopávky 242; 15,9 %), jak také ukazuje *obr. 9*, naopak přímo dokládají rozvoj záměrné činnosti oboru a dobře dokumentují, kdy se obor začínal formovat a kdy začínal dosahovat efektivních výsledků v terénní práci. Tady jsou ovšem součty výrazně ovlivňovány činností jednotlivců – první polovina 40. let pracemi tandemu Kalina z Jäthensteinu – Krolmus, druhá polovina a 50. léta Krolmusovými výzkumy a průzkumy, 60. léta aktivitami Vocelova Archeologického sboru (F. Beneš, M. Lüssner, J. K. Hraše, F. Petera Rohoznický).

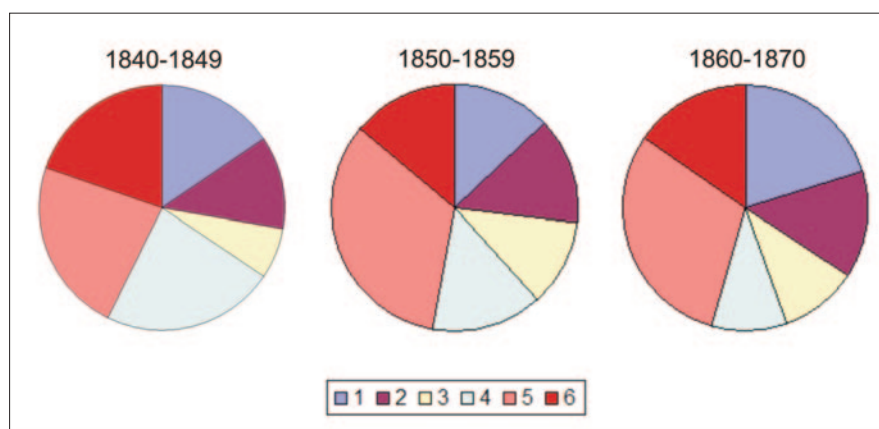
Uvedená tabulka tedy ukazuje jednak jistou závislost archeologie na technickém pokroku, jednak podíl odborné činnosti na celkovém objemu nálezů, který přímo odráží rozvoj oboru. Celková suma je tady ve srovnání s předchozími souhrny snížena o položky bez údajů o způsobu získání a o náhodné nálezy, které v této souvislosti nehrají roli. (Nejsou zahrnuty ani výjimečné až kuriózní okolnosti jako vykopávání škodné či razie v loupežnických skrýších v terénu.) Naopak u celkových součtů je zde třeba počítat s tím, že některé položky jsou započteny dvakrát, pokud šlo o prokazatelně účelovou těžbu kamene pro stavbu železnice či silnice (pak se nález objeví ve sloupcích Tk i Sk).



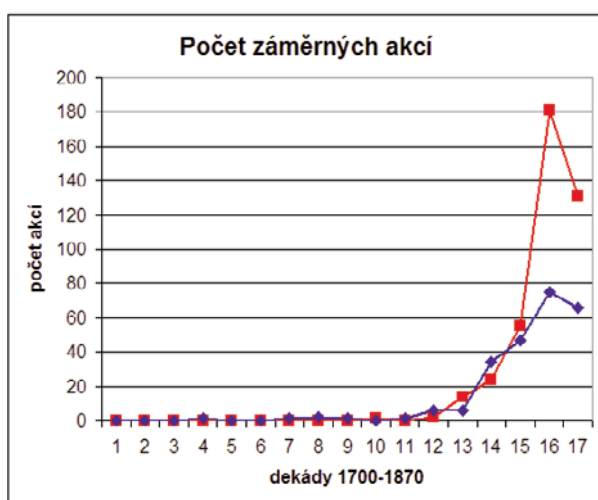
Obr. 6. Zastoupení jednotlivých druhů lokalit a nálezů pravěku a raného středověku v celkovém náleзовém fondu do roku 1870 (srov. tab. II): 1 – ojedinělé nálezy, 2 – depoty, 3 – sídliště, 4 – hradiště, 5 – ploché hroby, 6 – mohyly, 7 – mince



Obr. 7. Nálezy do roku 1870 podle způsobu nalezení (pokud lze určit) – srov. tab. III: 1 – obdělávání půdy, 2 – těžba surovin, 3 stavby budov apod., 4 – stavby komunikací, 5 – záměrné akce průzkumné (sběry), 6 – záměrné akce invazivní (vykopávky)



Obr. 8. Nálezy podle způsobu nalezení v posledních třech dekádách sledovaného období (srov. tab. III). Vysvětlivky viz obr. 7



Obr. 9. Počet záměrných archeologických akcí v jednotlivých dekádách 1700–1870 (srov. tab. III). Červená křivka – záměrné akce průzkumné (sběry), modrá – záměrné akce invazivní (vykopávky)

OBEČNĚ

Při všech uvedených číslech ve všech tabulkách musíme počítat s tím, že jde o součty z objektivních důvodů velmi neúplné, ukazující spíše obecné tendence než přesnou skutečnost. Je třeba mít na paměti, kolik činitelů přispívalo k *selekcí pramenů a informací o nich*. Pokud jde o druhy lokalit, pak ze sídlištní sféry byla vysokým procentem zachycena hradiště a také výšinná sídliště, kdežto běžná otevřená sídliště a jejich zahloubené objekty i střeptový materiál unikaly archeologické pozornosti a ničily se dokonce z hospodářských důvodů (výplň jako hnojivo), které stály i za likvidací části mohylových pohřebišť mimo lesní půdu (někdy i tam). Kostrové hroby jako ještě aktuálně běžná forma pohřbívání velkou pozornost nebudily, žárové nikdo neznal a nepolévaná keramika byla dosud běžně v užívání. Navíc nádoby se při nálezu obvykle rozpadly a zlomky ani z archeo-

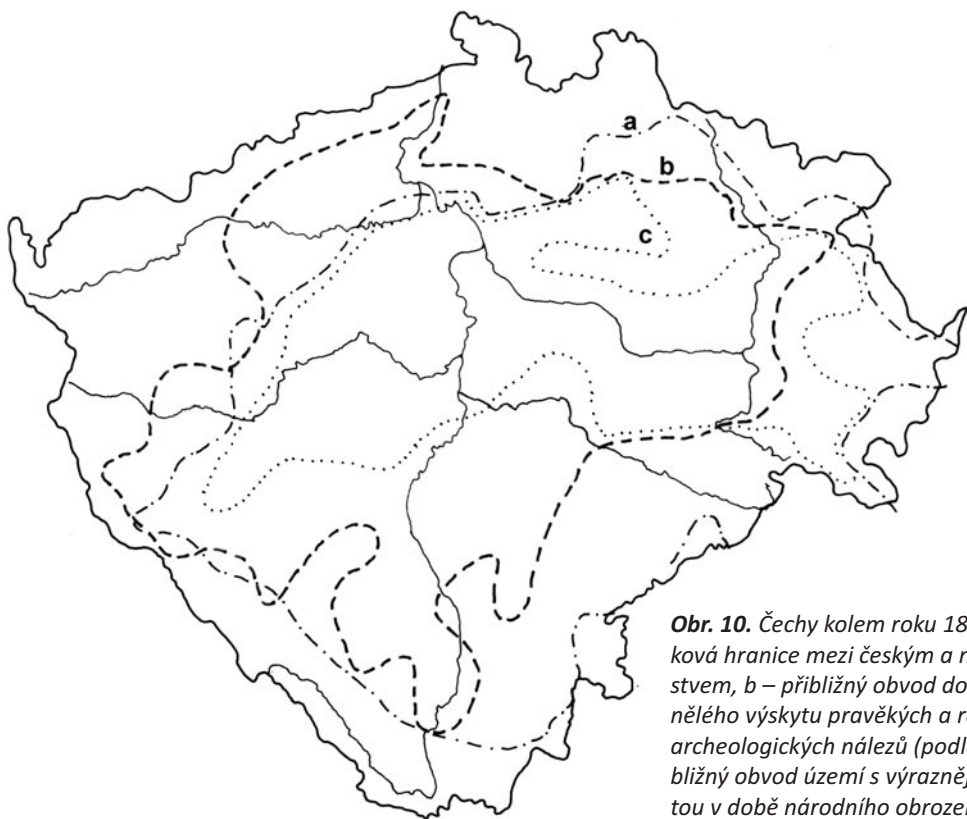
logů do poloviny 19. století nesbíral nikdo, po ní jen někteří jednotlivci. Štípané kamenné artefakty zcela unikaly pozornosti (pokud se nepovažovaly za novodobé křesací kameny, což mělo pro archeologii stejný efekt), mnoho broušených a zejména vrtaných skončilo v domácnostech jako „hromové klíny“, kdežto menší ploché sekerky často zůstaly vůbec nepovšimnuty. Bronzy měly největší naději na uložení do sbírek – pokud nepřišly do rukou běžného venkovana, potom skončily u místního kováře nebo podomního obchodníka se starým kovem. Tím spíše to platí o drahých kovech, jejichž pro archeologii zachráněné procento je minimální. O železe bez konzervačních zásahů není třeba mluvit, zpravidla zaniklo hned při nález.

Mince, jak už řečeno, z pochopitelného důvodu neunikly pozornosti prakticky nikdy, ale to v naprosté většině případů neznamenalo jejich uchování: pokud se vůbec dostaly do sbírek numismatických, muzejních či archeologických, nebylo v daném období zvykem opatřovat je údajem o nalezišti, figurovaly jen jako typ (země, panovník, ražba). Nanejvýše ještě keltské mince byly chápány jako archeologický nález, římskými počínaje platí zmíněný přístup téměř beze zbytku.

Tyto skutečnosti dobře objasňují disproporce mezi druhy zjištěných lokalit a dochovaných či zaznamenaných materiálů, z nichž většina byla při nebo po nálezů zničena, přemístěna nebo ponechána na místě, běžně už mimo původní kontext.

Jiným omezujícím faktorem je *průkaznost informace*. Do každé tabulky jsou zařazeny jen ty nálezy, jež jsou z daného hlediska bezpečně nebo pravděpodobně identifikovány, ostatní samozřejmě ze sčítání vypadávají. Množiny jednotlivých tabulek se zcela nepřekrývají: např. prokazatelná mohyla najde místo ve statistice druhů objektů, ale není-li archeologicky určitelná, vypadá z tabulky dob a kultur.

Nicméně ze statistického zpracování byť i ne zcela přesných čísel (průměrnou přesnost lze odhadnout ve většině ukazatelů asi na 80 %) vyplývají určité okruhy informací důležitých pro *poznání vývoje pramenného fondu české archeologie* i vývoje archeologie samé ve vztahu k terénní činnosti a k budování tohoto fondu. Vidíme, že proces jeho tvorby byl ovlivněn především a/ dobovou úrovní poznatků o pravěku a raném středověku resp. o jejich archeologických dokladech, b/ preferencemi, jež vyplývaly z tohoto stavu i z nálad a požadavků národní společnosti produkující archeologii (od kulturních až po politické), c/ dobovými možnostmi a požadavky na techniku a efektivitu zásahů do zemského povrchu, ať už zemědělskými (hloubka orby, častější obdělávání polí, proměny lesů, luk a úhorů na pole), stavebními (hloubka základů, výrobní provozy, nebo spotřeba cihel na stavby) či dopravními (zakládání komunikací, těžba surovin pro jejich stavbu, zásahy tras do původního povrchu). Tak se v procesu kumulace pramenného fondu přímo odráží vývoj hospodářský a společenský.



Obr. 10. Čechy kolem roku 1870: a – přibližná jazyková hranice mezi českým a německým obyvatelstvem, b – přibližný obvod doloženého více než ojedinělého výskytu pravěkých a raně středověkých archeologických nálezů (podle: Sklenář 2011), c – přibližný obvod území s výraznější vlasteneckou aktivitou v době národního obrození (podle: Hroch 1968)

Struktura fondu, ovlivněná během růstu činiteli z hlediska archeologie spíše objektivními než subjektivními, působila pak na snahy o uspořádání fondu a vytváření vývojových schémat českého pravěku. Jejich povaha tedy nezávisela pouze na autonomním úsudku toho či onoho archeologa, nýbrž nemenší měrou na okolnostech, jež zformovaly materiální základnu, kterou má k dispozici. Z tohoto úhlu musíme nahlížet první systémy, postupně vytvářené Vocelem, Smolíkem, či Píčem a univerzitní školou. Jestliže v tomto sledu vidíme pokrok archeologického vědění o českém pravěku a raném středověku, pak nezapomínejme, že v jeho základech lze najít vývoj a změny podmínek, jež dovolily vzniknout dostatečné pramenné základně.

LITERATURA

- Arnold, J. H. – Dobrovský, J. 1803: Nachricht von einigen in Böhmen entdeckten heidnischen Grabhügeln, Abhandlungen der k. Böhmisches Gesellschaft der Wissenschaften III. 1. Prag. (Sep.: Prag 1803.)*
- Balbín, B. 1679: Miscellanea historica Regni Bohemiae. Lib. I. Pragae.*
- Biener von Bienenberg, K. J. 1773: Schreiben des Hr. von B*** Liebhabers der Alterthümer, an den Verfasser der chronologischen Geschichte Böhmens, die in Böhmen gefundenen Aschenkrüge (Urnas) betreffend. In: Pubitschka, F. 1773: Chronologische Geschichte Böhmens unter den Slaven. III. Leipzig und Prag. (Nestr. doplněk za str. 478.)*
- Biener von Bienenberg, K. J. 1785: Versuch über einige merkwürdige Alterthümer im Königreich Böhmen. Drittes Stück mit Kupfern. Prag.*
- Dobrovský, J. 1786: Ueber die Begräbnissart der alten Slawen überhaupt, und der Böhmen insbesondere. Eine Abhandlung, veranlasst durch die bey Hořin im Jahr 1784. auf einer ehemaligen heydnischen Grabstätte ausgegrabenen irdenen Geschirre, Abhandlungen der Böhmisches Gesellschaft der Wissenschaften II.2, Prag und Dresden, 333–359, Tab. X.*
- Hroch, M. 1968: Die Vorkämpfer der nationalen Bewegung bei den kleinen Völkern Europas. Praha.*
- Riegger, J. A von 1792: Ein aufgefundenes Alterthum. In: Riegger, J. A. von (ed.), Archiv der Geschichte und Statistik insbesondere von Böhmen III. Dresden, 99–101.*
- Ryzner, Č. 1883: Řivnáč, předhistorické hradiště u Levého Hradce, Památky archeologické 12, 209–216, 241–248, 299–302.*
- Sklenář, K. 1970: Archeologické spisy Josefa Dobrovského a jejich prameny, Sborník Národního muzea v Praze, řada A – Historie 24, 245–95.*
- Sklenář, K. 1985: Původní zpráva o výzkumu slovanské knížecí mohyly u Želének v roce 1850, Časopis Národního muzea – řada historická 154, 61–81.*
- Sklenář, K. 1992: Archeologické nálezy v Čechách do roku 1870. Prehistorie a protohistorie. Praha.*
- Sklenář, K. 2000: Archeologie a pohanský věk. Praha.*
- Sklenář, K. 2002: Pozdně halštatské mohylové pohřebiště u Lochovic, okr. Beroun. 200 let od prvního systematického výzkumu v Čechách nejen středních, Archeologie ve středních Čechách 6, 245–276.*
- Sklenář, K. 2005: a/ Praha archeologická. Historie archeologického výzkumu Prahy; b/ Praha kamenná. Paleolit a mezolit – starší a střední doba kamenná. In: Lutovský, M. – Smejtek, L. a kol., Pravěká Praha. Praha, 17–75, 113–156.*
- Sklenář, K. 2007a: Pravěké nálezy v okolí Nehasic na Žatecku a počátky archeologické památkové péče v Čechách, Porta Bohemica 4, 92–127.*
- Sklenář, K. 2007b: Zapomenutá zpráva o laténském pohřebišti ve Statenicích (okr. Praha–západ) z roku 1842, Archeologie ve středních Čechách 11, 339–343.*
- Sklenář, K. 2008a: Dějiny výzkumu starší a střední doby kamenné (paleolitu a mezolitu) v českých zemích, Sborník Národního muzea v Praze, řada A – Historie 62.*
- Sklenář, K. 2008b: Mohylové pohřebiště ve Velkém háji u Roztok. Nálezy a výzkumy 1848–1856, Archeologie ve středních Čechách 12, 183–204.*
- Sklenář, K. 2009: Svárava u Týnce nad Labem: první mezolitický nález v Čechách? Archeologie ve středních Čechách 13, 543–546.*
- Sklenář, K. 2011: Pravěké a raně středověké nálezy v Čechách do roku 1870. Pramenná základna romantického období české archeologie. Fontes archaeologici Pragenses 36. Pragae.*
- Sklenář, K. 2013: Chrudim: K otázce prvního doloženého paleolitického nálezu v Čechách, Archeologie ve středních Čechách 17, 2013, 1, 9–17.*
- Sklenář, K. 2015: Stradonice před „Stradonicemi“ Josefa Ladislava Píče, Archeologie ve středních Čechách 19, 7–82.*
- Sklenář, K. 2016: Karel Josef Biener z Bienenberka – otec české archeologie. Praha.*

- Sklenář, K. 2017: Archeologie v Čechách v období analytického pozitivismu (1868–1892). *Fontes archaeologici Pragenses* 44. Pragae.
- Sklenář, K. 2018: František Petera Rohoznický, první archeolog Prahy, *Archaeologica Pragensia* (v tisku).
- Sklenář, K. – Sláma, J. 1976: Nález slovanských kostrových hrobů v bývalé Královské zahradě Pražského hradu v roce 1837, *Archeologické rozhledy* 28, 659–665.
- Šnajdr, L. 1879: Über die Hradište von Stradonice und die Schädel von Strupcic (Böhmen), *Verhandlungen der Berliner anthropologischen Gesellschaft* 1879, 12. 7., 19–21.

Die Entwicklung der Quellenbasis der böhmischen Archäologie bis 1870 im Lichte der statistischen Angaben

Dieser Artikel geht aus dem vom Verfasser vorbereiteten Verzeichnis (Sklenář 2011) aus, das die Informationen über ur- und frühgeschichtliche Funde auf dem Gebiet von Böhmen seit 14. Jahrhundert durch die antiquarische und romantische Phase der Archäologie bis zum Antritt der positivistischen Epoche (der aus praktischen Gründen mit dem Datum 1870 abgegrenzt ist), gesammelt hat. Auf diese Weise gesammeltes ausgedehntes Material (2005 Stichwörter der Funde oder Aktionen aus 930 Katastralgebieten) hat eine statistische, aus mehreren Seiten den Charakter der älteren Entwicklungsphasen der böhmischen Archäologie erklärende Verarbeitung erlaubt, die drei Hauptrichtungen verfolgt: 1/ relative Vertretung der ur- und frühgeschichtlichen Epochen und Kulturen in den Funden einzelner Zeitabschnitten, was zeigen kann, wann und wie einzelne Komponenten des archäologischen Systems erschienen sind und wie hat sich ihre Forschung entwickelt (Taf. I:1–3, Abb. 1–2), 2/ Vertretung der Fundarten und Typen der Fundstätten, deren Verfolgung zeigt, welche von ihnen in bestimmten Zeitabschnitten Vorzug haben oder welche unerkannt geblieben sind usw. (Taf. II, Abb. 6) und 3/ Vertretung der Arten der die Erdoberfläche störenden Menschentätigkeit und deren Anteil an der Zahl der Funde in Relation zur Zeitachse, vornehmlich die Entwicklung des Anteils der absichtlichen archäologischen Tätigkeit an dem Gesamtumfang der Funde (Taf. III, Abb. 7–9).

(Deutsch von Karel Sklenář)

Taf. I/1. Übersicht der Funde (Aktionen) nach archäologischer Klassifikation (Teil 1). **Abkürzungen:** P Paläolithikum, M Mesolithikum, N Neolithikum allgemein (näher unbestimmt), Li Linearbandkeramik, Vy Stichbandkeramik, Le Lengyelbereich; N–E Neolithikum oder Äneolithikum (grösstenteils näher unbestimmte geschliffene Steinartefakte), E Äneolithikum allgemein (näher unbestimmt), Jo Jordansmühler Kultur, Np Trichterbecherkeramik, Mi Michelsberger Kultur, Ba Badener Kultur, Ři Řivnáčér Kultur, Ch Chamer Kultur, Šn Schnurkeramik, Zp Glockenbecherkeramik

Taf. I/2. Übersicht der Funde (Aktionen) nach archäologischer Klassifikation (Teil 2). **Abkürzungen:** B Bronzezeit allgemein (näher unbestimmt), Ún Úněticer Kultur, Vě Věteřover Kultur, Mo Hügelgräberkultur, Lu Lausitzer Kultur, SIPI Schlesisch-Plattener Kultur, KnŠt Knovízér (+ Štítarér) Kultur, Mi Milavečér Kultur, B–H Bronzezeit und/bis/oder Hallstattzeit, H Hallstattzeit allgemein (näher unbestimmt), By Bylaner Kultur, Mo hallstattzeitliche Hügelgräberkultur; H–L hallstatt-latènezeitliche Periode, Späthallstattzeit, Frühlatènezeit

Taf. I/3. Übersicht der Funde (Aktionen) nach archäologischer Klassifikation (Teil 3). **Erklärungen:** doba laténská – Latènezeit, doba římská – römische Kaiserzeit, stěhování národů – Völkerwanderungszeit, raný středověk – Frühmittelalter; nálezy – archäologische Funde, mince – Münzfunde; L–RS Latènezeit bis Frühmittelalter, P–RS Paläolithikum bis Frühmittelalter

Taf. II. Übersicht der Funde (Aktionen) nach der Art (Kontext). **Abkürzungen: Ojedinéle nálezy – Einzelfunde:** Ok steinerne Industrie (Paläolithikum – Frühbronzezeit); Ob Bronze- bzw. Kupferartefakte (Äneolithikum – Frühmittelalter); Ož Artefakte aus anderer anorganischer Rohstoffe – Eisen, Gold, Bernstein (Äneolithikum – Frühmittelalter); Os keramische Bruchstücke (bis ganze Gefässe) – Siedlungs(?)funde. /Knochenartefakte – nur 2 Fälle, eingerechnet in die Σ der Einzelfunde und in die gesamte Σ ./ — **Depoty – Hortfunde** der Metallindustrie (Bronzezeit – Frühmittelalter) — **Sidlištní formy – Siedlungsformen:** So Siedlungsobjekte (vor allem Gruben, bzw. Siedlungsschichten); Shn Burgwälle bzw. befestigte Anlagen, vor 1870 nur als unbewegliche Denkmäler bekannt (chronologisch nach der ersten schriftlichen Eintragung, obzwar mehrere Lokalitäten schon früher bekannt wurden); Shm Burgwälle bzw. befestigte Anlagen mit beweglichen Funden). /Höhlen – nur 2 Fälle, eingerechnet in die Σ der Siedlungsformen und in die gesamte Σ ./ — **Hroby – Gräber:** Hk Skelettgräber(felde) (Neolithikum – Frühmittelalter); Hž Brandgräber(felde) (Neolithikum – Frühmittelalter); Hm Hügelgräber(felde) (Äneolithikum – Frühmittelalter) — **Mince – Münzen:** No Einzelfunde (nicht aus Gräbern) (Latènezeit – Frühmittelalter); Nh Massenfunde (Horte) (Latènezeit – Frühmittelalter)

Taf. III. Übersicht der Funde (Aktionen) nach der Art des Findens. **Abkürzungen: Obdělavání půdy – Bodenbestellung:** Op landwirtschaftliche Arbeiten auf den Feldern, Wiesen, Hutweiden, Weingärten, Hopfengärten; Bodenverbesserungen einschliesslich Aufhackung von Unebenheiten usw.; Oz Gärtnerarbeiten auf Gärten, Obstgärten, Parken, Höfen, Kirchhöfen usw.; Ol Forstwirtschaft; Or Reinigung der Flüsse und Teiche — **Těžba nerostných surovin – Rohstoffabbau:** Th Lehm- und Sandabbau (Lehm- und Sandgruben, Ziegeleien); Tk Steinabbau (Steinbrüche, Schottergruben); Tu Kohlenbergbau (einschliesslich Prospektion) — **Stavební práce – Bauarbeiten:** Sb Bauten und Herrichtungen der Gebäude, Mauern, Zäune,

Befestigungen, Ausgrabungen der Gründe und (davon Fabrik- bzw. Industriebauten); Sk Kommunikationsbauten und Reparaturen – Wege und Strassen, Stadtstrassen einschliesslich Ausgrabungen für Rohrleitung (* davon Eisenbahn- und Bahnhofbauten — **Záměrné akce – intentionelle archäologische Aktionen:** Zp Prospektion, oberflächliches Sammeln, bzw. mit kleinen Testsonden; Zv Sondierung und Ausgrabungen (wegen Zufallsfunde oder geplanter Tätigkeit)*

Kommentar zu den Tafeln

1. Diese Statistik zeigt nicht die Anzahl der gefundenen Artefakte oder Objekte, sondern die Anzahl der „Funde“ als Einheiten (die Einheit ist prinzipiell der Fund oder die Grabung einheitlich in der Zeit und im Raum, das aber nicht immer eine einmalige Aktion bedeutet). Eine grosse Rolle spielt hier die Qualität der Informationen.
2. Eingeführte Zahlen sind nur relativ, es geht natürlich nur um untergefangene (d. h. erhaltene) oder in irgendeiner Nachricht angeführte Funde. Der Anzahl der Funde (Aktionen) ist manchmal nur als „oft“, „wiederholt“ usw. angegeben; die Statistik kann solche Angaben nicht in Erwägung nehmen.
3. Chronologische Einreihung der Funde in einzelne Dekaden des 18. und 19. Jahrhunderts ist nicht jedenfalls eindeutig; der Fund mit der Angabe „beiläufig im Jahre 1850“ ist als 1850 angereicht, „gegen 1850“ in die wahrscheinlichere von beiden Dekaden eingefügt.
4. Die Verlässlichkeit der archäologischen Datierung ist sehr variabel: genau nur bei den erhaltenen Gegenständen, relativ genau bei den abgebildeten, weniger bei den beschriebenen; schon diese sind oft in die Kategorie „unsicher“ eingereiht. Eine stattliche Anzahl der evidierten Funde ist undatiert, deshalb in der Statistik meistens nicht erfasst.
5. Im Falle dass im Fensterchen der Kolonne zwei Ziffern stehen, so die erste Ziffer die Zahl der verlässlich bestimmten „Funde“, die zweite (kursiv) dann die Zahl der wahrscheinlichen, aber unsicheren oder strittigen „Funde“ angibt.

Abb. 1. Gesamtzahlen der ur- und frühgeschichtlichen Funde in Böhmen in einzelnen Dekaden des Zeitabschnittes 1750–1870 zeigen die allmähliche Zunahme der Funde (vgl. Taf. I/1–3). 1 – 1750–59, 2 – 1760–69, 3 – 1770–79, 4 – 1780–89, 5 – 1790–99, 6 – 1800–09, 7 – 1810–19, 8 – 1820–29, 9 – 1830–39, 10 – 1840–49, 11 – 1850–59, 12 – 1860–70. Untere Hälfte der Kolonnen – sicherlich ur- und frühgeschichtliche Funde, obere Hälfte – unsichere Funde

Abb. 2. Der Anteil der einzelnen Zeitabschnitten der Ur- und Frühgeschichte am Gesamtfonds der Funde bis 1870 (vgl. Taf. I/1–3). 1 – Paläolithikum, 2 – Neolithikum, 3 – Neolithikum–Äneolithikum (insgesamt Steinindustrie), 4 – Äneolithikum, 5 – Bronzezeit, 6 – Hallstattzeit, 7 – Latènezeit, 8 – römische Kaiserzeit, 9 – Völkerwanderungszeit, 10 – Frühmittelalter. Untere Hälfte der Kolonnen – sicherlich ur- und frühgeschichtliche Funde, obere Hälfte – unsichere Funde

Abb. 3. Hořín bei Mělník: erste Abbildung der äneolithischen und völkerwanderungszeitlichen Keramik in der böhmischen Literatur (Dobrovský 1786)

Abb. 4. Hradec Králové/Königgrätz und Bžany/Webeschan bei Teplitz: erste Abbildung der urgeschichtlichen Keramik in der böhmischen Literatur – Lausitzer Urnenfelder und Frühmittelalter (Bienenberg 1773)

Abb. 5. Lochovice-Kočvary bei Beraun: polychrome Glaskoralle mit Augen, der einzige aus der ersten planmässigen Grabung der böhmischen Archäologie erhaltene Gegenstand (hallstattzeitliches Hügelgräberfeld, 1802). Nationalmuseum, Prag, Inv. Nr. H1-57001

Abb. 6. Vertretung der Typen der ur- und frühgeschichtlichen Fundorte und Funde am Gesamtfonds der Funde bis 1870 (vgl. Taf. II): 1 – Einzelfunde, 2 – Hortfunde, 3 – Siedlungen, 4 – Burgwälle, 5 – Flachgräber, 6 – Hügelgräber, 7 – Münzen

Abb. 7. Funde bis zum Jahr 1870 nach der Art des Findens (soweit die Bestimmung ist möglich) – vgl. Taf. III: 1 – Bodenbestellung, 2 – Rohstoffabbau, 3 – Gebäudenausbau usw., 4 – Kommunikationsausbau, 5 – intentionelle Aktionen – Lesefunde, 6 – intentionelle Aktionen – Grabungen

Abb. 8. Funde nach der Art des Findens in den letzten 3 Dekaden der verfolgten Zeitperiode (vgl. Taf. III). Erläuterungen s. Abb. 7

Abb. 9. Anzahl der absichtlichen archäologischen Aktionen in einzelnen Dekaden 1700–1870 (vgl. Taf. III). Rote Kurve – intentionelle Aktionen – Lesefunde, Blaue Kurve – intentionelle Aktionen – Grabungen

Abb. 10. Böhmen um 1870: a – beiläufige Sprachgrenze zwischen böhmisch- und deutschsprachigen Bevölkerung, b – beiläufiges Gebiet des zahlenmässig stärkeren Vorkommens der ur- und frühgeschichtlichen Funde (nach Sklenář 2011), c – beiläufiger Umkreis des Gebiets mit ausdrücklicher nationalpatriotischer Aktivität in der Zeit des sog. nationalen Wiedergeburt (nach Hroch 1968)
