

## Doplňky a opravy publikace hrobu z doby stěhování národů z Prahy-Kyjí

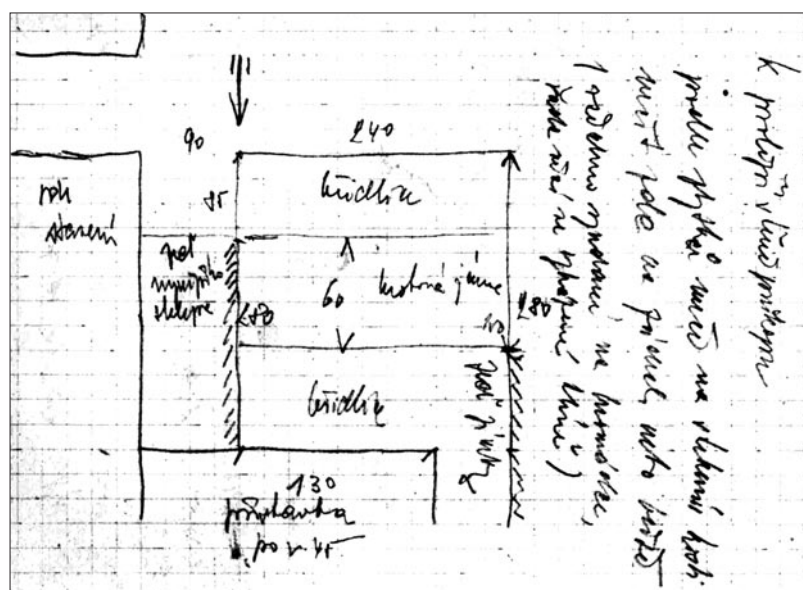
Michal Kostka

V čísle 21/2 časopisu *Archeologie ve středních Čechách* za rok 2017 byl nově publikován hrob bojovníka z Prahy-Kyjí (*Droberjar 2017*) objevený v roce 1976 a do odborné literatury uvedený až v roce 2005 (*Droberjar 2005*, 829–830). Veškeré původní dobové informace o tomto hrobu a jeho výzkumu se omezují na velmi stručnou zprávu Marie Fridrichové v Pražském sborníku historickém (*Fridrichová 1980*, 255). Ta spolu s informací obsaženou v bulletinu *Výzkumy v Čechách*, týkající se pozdějšího záchranného výzkumu sídlištního objektu na stejném místě, umožňuje upřesnění lokalizace nálezu: výkop jímky na dvoře rodinného domu čp. 48 v ulici Za školou 7, na pozemku ppč. 17 k. ú. Kyje (*Fridrichová 1981*, 119).

Z osobního archivu autora záchranné akce v květnu 1976 Miloslava Slabiny se v nedávné době podařilo získat cenné poznatky o terénní nálezové situaci hrobu. Z ručně psaných poznámek a náčrtků na dvou listech kapesního zápisníku vyplývá, že hrobová jáma měla rozměry 55–60 cm na šířku a nejspíše o něco méně než 240 cm na délku (*obr. 1*). Její hloubka činila 100 cm od povrchu a výplň tvořila černo-hnědá vazká hlína. Kostra ležela v hrobě hlavou k jihozápadu, nohy směřovaly k severovýchodu. Železný meč (inventární číslo A 256283 archeologické sbírky Muzea hlavního města Prahy – dále jen MMP) ležel při levém boku, po pravém boku se nacházelo torzo keramické nádoby (i. č. A 256288), štítová puklice (i. č. A 256284) byla umístěna nad mečem směrem k hlavě, čili po levé straně trupu. Lebka byla zachována bez obličejové části, podle polohy pánve ležela kostra na zádech. Z kosterních pozůstatků chyběly klíční kosti, žebra, obratle, lopatky a menší kosti rukou i nohou, což potvrzuje antropologický posudek Vítězslava Kuželky z Národního muzea (*Droberjar 2017*, 867).

K těmto doplňujícím údajům o hrobu bych rád připojil ještě opravy některých autorových tvrzení v rozboru nálezů (*Droberjar 2017*, 871, 872). Ze šesti mečů, získaných Eduardem Štorchem v roce 1906 v Praze-Libni u křižovatky ulic Kališnické a Husitské (dnes Vosmíkových a Na Dědince) a předaných později Josefu A. Jírovi k prezentaci v jeho archeologickém muzeu na Hanspaulce, je v archeologické sbírce MMP dochováno všech šest kusů, nikoli pouze dva, jak uvádí autor, a to dva celistvé (i. č. A 237567 a 237569), dva ve zlomcích téměř celé (i. č. A 237571 a 237572) a dva ve zlomcích neúplné (i. č. A 237716). Po nově provedené konzervaci, rekonstrukci a adjustaci byly naposledy veřejně k vidění ve výstavě MMP Libeň, *zmizelý svět od října 2010 do února 2011*.

Informaci o přítomnosti části kroužkového pancíře v jednom z hrobů v Libni (*Droberjar 2017*, 872) považuji za diskutabilní. Vychází totiž až z pozdějších výkladů E. Štorcha v populárně vzdělávacích pracích pro veřejnost (*Štorch 1916*, 94; *týž 1921*, 174), kde se interpretace nálezu významně posunula od jeho prvotní publikace (*Štorch 1911*, 144). Z původně „na jednom femuru přišlých dvou bron-



**Obr. 1.** Praha-Kyje, ulice Za školou. Náčrtek výkopů na dvoře domu čp. 48, autor M. Slabina.

zových článků z řetízku“ se během pěti let staly „přischlé zbytky koženého pancíře“, které dokládají „drátěné brnění, složené z malých kroužků (*lorica hamata*)“. K tomu je též možné připomenout, že Štorch u vybírání nálezů ze šesti kostrových hrobů osobně přítomen vždy nebyl (Štorch 1911, 144) a podrobnou evidenci nálezových celků tudíž nevedl, neboť je sám neznal. Ilustrační kresba na obr. 59:14 (správně Štorch 1921, 173, nikoli 1911 – Droberjar 2017, obr. 5) podle mého názoru neobstojí jako dostatečně přesvědčivý argument o skutečné existenci kroužkového pancíře.

Autor textu o hrobu bojovníka dále používá standardně chybný termín Praha-Bubeneč/ Podbaba (Droberjar 2017, 872) pro lokalizaci nálezů z pohřebiště v Mailbeckově cihelně, která se ve skutečnosti nacházela v katastrálním území Dejvic (k vysvětlení archeologického pojetí místního názvu Podbaba viz Kostka – Jiřík 2008, 138).

Na závěr bych se pak jen pozastavil nad tím, že „ačkoli je velmi obtížné a někdy i nemožné přesně identifikovat příslušnost pohřbených bojovníků k jednotlivým kmenům nebo etnickým uskupením“, jak uvádí sám autor (Droberjar 2017, 872), ve svém textu užívá velmi důsledně kmenové/etnické určení langobardský/á pro hrobové nálezy a s nimi související fenomény (hrob, provenience, keramika, kultura, nádoba, zbraň, hrot, památka, bojovník) místo běžného archeologického datování relativně chronologického, případně datování absolutního, které navíc obojí v článku zcela chybí (předpokládám stupeň E2 mladší doby stěhování národů v Čechách).

## LITERATURA

- Droberjar, E. 2005: Praha germánská. Doba římská a doba stěhování národů (konec 1. století před Kristem až 6. století po Kristu). In: M. Lutovský – L. Smejtek a kol., *Pravěká Praha*. Praha, 777–841.
- Droberjar, E. 2017: Hrob langobardského bojovníka z Prahy-Kyjí, *Archeologie ve středních Čechách* 21, 867–873.
- Fridrichová, M. 1980: Praha 9 – Kyje. In: *Kronika. Záchrané archeologické výzkumy v Praze v letech 1976 a 1977*, Pražský sborník historický 12, 255.
- Fridrichová, M. 1981: Praha 9 – Kyje, *Výzkumy v Čechách 1976–77*, 119 (330c).
- Kostka, M. – Jiřík, J. 2008: Polozemnice z časně doby římské v Dejvicích – Podbabě, *Archaeologica Pragensia* 19, 137–160.
- Štorch, E. 1911: Markomanské hroby v Libni, *Pravěk* 7, 144–145.
- Štorch, E. 1916: Praha v pravěku. Praha.
- Štorch, E. 1921: Praha v době předhistorické. *Pravěký člověk a jeho kultura*. Praha.

### Supplements and corrections to a paper on a Migration period grave from Prague-Kyje

The paper especially provides newly obtained information on a recently published grave find (Droberjar 2017). It results from notes made by the leader of the 1976 rescue excavation that the dimensions of the grave pit were following: width 55–60cm, length less than 240cm, and depth 100cm. The skeleton rested on its back with the head turned towards the southwest. An iron sword was placed on the left of the skeleton and there was a fragment of a ceramic vessel next to its right side. An umbo was placed above the sword, in the direction of the head, i.e. on the left side of the body.

(English by Jan Machula)

**Fig. 1.** Prague-Kyje. Rough plan of the 1976 excavation drawn by M. Slabina