

Soubor knoflíků ze zaniklého hřbitova při kostelu sv. Jana v Oboře (Praha – Malá Strana)

Martin Omelka – Jan Petřík – Lubomír Prokeš
Otakara Řebounová – Věra Šlancarová

ÚVOD

Studie navazuje na dříve publikované zpracování náleзовých souborů šperků, devocionálií a oděvních aplikací pocházejících z hrobových kontextů areálu zaniklého hřbitova u bývalého kostela sv. Jana v Oboře ve Šporkově ulici v Praze na Malé Straně. Předměty byly vyzdviženy v rámci archeologického výzkumu NPÚ v Praze (č. 30/02 a 30/04) a původně tvořily součást pohřebních výbav zemřelých. Konkrétně šlo o soubory prstenů (Omelka – Šlancarová 2007), korálků (Omelka – Řebounová 2008), odpustkových křížů a křížových závěsků (Omelka – Řebounová – Šlancarová 2009; tíž 2010), špendlíků (tíž 2011) a vybraných druhů náboženských medailek (Omelka 2006; Omelka – Řebounová 2012; tíž 2016). Dále byly publikovány studie věnované analýze materiálového složení dvou výše uvedených skupin kovových nálezů (Frána – Fikrle 2007; tíž 2009), samotnému výzkumu a historickému vývoji lokality (Omelka 2003; tíž 2006; tíž 2006a; tíž 2009), sociální a demografické struktuře pohřebiště (Laštkovková 2006; Omelka – Řebounová 2012a) nebo vybraným projevům barokní zbožnosti (Omelka – Řebounová 2011; tíž 2014). Zde předkládaná studie zapadá do kontextu celkového poznání novověké pohřební výbavy a dějin odívání.

CHARAKTERISTIKA SOUBORU

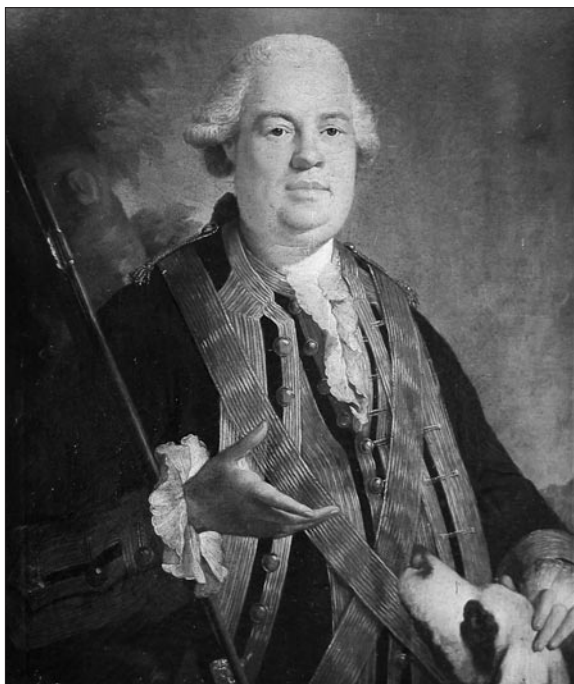
Na zmíněné lokalitě bylo nalezeno celkem 61 knoflíků a 4 kroužky, u kterých předpokládáme, že sloužily jako základ pro výrobu nitěných nebo hedvábných knoflíků. Z tohoto počtu se 27 knoflíků nacházelo v hrobových celcích (celkem ve 20). Ve 14 z uvedených hrobových celků byly kromě knoflíků zachyceny i další předměty z pohřební výbavy, na základě kterých se otevřela možnost málo chronologicky citlivě knoflíky datovat. Zde je třeba zmínit, že většina ze zdokumentovaných pohřbů odkrytých v ploše výzkumu byla datována do druhé poloviny 17. až druhé poloviny 18. století. Zbývajících 34 knoflíků bylo nalezeno buď na ploše, nebo v druhotných zásypech hrobů bez možnosti detailnější stratifikace.

V souvislosti s výsledky antropologického rozboru lze konstatovat, že knoflíky pocházely převážně z mužských hrobů (v 16 případech). V hrobech žen a dětí se nacházely výjimečně. Potvrzeny byly pouze u tří ženských pohřbů a jednoho pohřbu dítěte (blíže viz Katalog). Celkově se knoflíky podařilo identifikovat jen u 20 z 906 odkrytých jedinců. Tento extrémně nízký počet knoflíků v poměru k souhrnnému počtu dokumentovaných pohřbů je pravděpodobně zapříčiněn použitím organických látek k jejich výrobě, převážně dřeva a textilu, tedy materiálů snadno podléhajících zkáze.

Vysledovat přesné uložení knoflíků vzhledem k poloze kostry se bohužel nepodařilo. V dochovaných náleзовých situacích zaniklého malostranského hřbitova nebylo reálné rozlišit, čeho byl knoflík původně součástí, i když na základě analogií z jiných pohřebišť můžeme na funkci a umístění knoflíku částečně usuzovat.

NÁSTIN OBECNÉ HISTORIE KNOFLÍKU

Nálezy knoflíků známe již z doby bronzové a železné (Meredith – Meredith – Cuddeford 1997, 5), avšak v křesťanské Evropě dosáhly většího rozšíření teprve ve 13. století, v masovém měřítku až ve 14. století. Ve výtvarném umění jsou první knoflíky, které můžeme zaregistrovat na sochách v Německu, datovány do 30. let 13. století. Impulsem pro jejich používání se stala nová móda přiléhavých svrchních oděvů, která znamenala rozšíření jednoduchých spínadel u krku a na rukávech. Od poloviny 14. století přichází do oblíbenosti řada knoflíků vepředu po celé délce svrchního šatu a také sepnutí na rameni třemi nebo



Obr. 1. Baroko knoflíky milovalo, o to překvapivější je jejich nízký počet na zkoumané lokalitě. Podobizna šlechtice jako lovce, snad Jana Josefa hraběte Šporka. Podle Preiss 2000, 63

šile, vesty, kabátce, kalhoty, kožichy, dámské šaty nebo korzety, což ostatně krásně ilustrují pozůstalostní inventáře pražského měšťanstva.¹

Knoflíky z drahých kovů se v těchto soupisech někdy zapisovaly zvlášť do speciálních rubrik určených pro šperky či jiné cennosti, a stávaly se samy o sobě předmětem dědictví nebo vypořádání věřitelů. I to je jedním z důvodů, proč se takové kusy zpravidla nedostávaly do pohřební výbavy. Jednalo se v naprosté většině o párové (patrně manžetové) stříbrné knoflíky ke košilím, které mohly být dle popisu celostříbrné, vykládané skleněnou nebo polodrahokamovou vložkou či prolamované.² V některých případech jsou zaznamenány i celé jednotlivé sady stříbrných knoflíků určených pro jeden oděv.³ Knoflíky ze zlata jsou u pražského měšťanstva doloženy jen v naprosto ojedinělých případech, naopak běžně

čtyřmi knoflíky (Egan – Pritchard 2008, 272; Bailey 2004, 18). V českých zemích se knoflíky objevují od 14. století díky čilejším obchodním stykům Evropanů s orientálními kulturami. Staly se nejen praktickou pomůckou k sepnutí stále těsnějšího oděvu, ale také jeho dominantní ozdobou. V době jejich největší módy se jimi zdobil oděv od hlavy až k patě (Kybalová 2001, 200). Také některé velmi těsné kukly se spínaly řadou knoflíčků nebo stříbrných spínadel až k očím a rozepínaly se jen při jídle (Petráň 1985, 782). S knoflíky se můžeme setkat rovněž na různých druzích obuvi zejména v 15. století. Jednalo se o nízké střevíce pod kotníky s protaženými špicemi a kotníčkové střevíce, obojí zapínané na knoflíčky (Petráň 1985, 787:I:1 a 787:I:2).

Od přelomu 16. a 17. století se knoflíky z funkčního prvku stávaly rovněž efektním módním doplňkem, který mohl být zdoben výraznými motivy nebo doplňován drahými materiály. Osmnácté století bylo vpravdě zlatým věkem knoflíků, knoflíkářská výroba byla na svém vrcholku a malé dílničky nebo továrny produkovaly pestrou škálu stylů, tvarů a materiálů. V 18. století se setkáváme s obrovským počtem hladkých kulatých plochých knoflíků ze slitin obecných kovů, které byly často doplněny ouškem. Knoflíky se v 17. a 18. století uplatnily jak v pánské, tak dámské módě. Doplňovaly pánské košile, vesty, kabátce, kalhoty, kožichy, dámské šaty nebo korzety, což ostatně krásně ilustrují pozůstalostní inventáře pražského měšťanstva.¹

¹ Např. knoflíky na kamizolu („*Camisolknöpf*“), tedy krátký kabátek bez rukávů/vestu, o váze 20 lotů (lot za 1 zl.) a ceně 20 zl. (celkem 81 kusů malých a velkých), měl ve svém majetku sepsaném v roce 1757 zemřelý staroměstský poštovník Jan Josef Bureš (Archiv hl. m. Prahy /AHMP/, Sběrka rukopisů, inv. č. 1188, fol. 86 avers). Staroměstská krajkářka Eva Rosina Wolfová v soupisu majetku z roku 1758 zase hnědý kožíšek se šesti litými stříbrnými knoflíky v hodnotě 5 zl. (AHMP, Sběrka rukopisů, inv. č. 1188, fol. 148 avers) a v inventáři staroměstské měšťanky Anny Kristenové z roku 1758 byl zaznamenán mimo jiné i jeden korset s hedvábným živůtkem a osmi „kamennými“ knoflíky, jimiž byly patrně myšleny knoflíky z polodrahokamů (AHMP, Sběrka rukopisů, inv. č. 1188, fol. 166 revers).

² Např. v pozůstalostním inventáři staroměstského obchodníka Jakuba Wimmera z roku 1757 byly mezi cennostmi zapísány i dva páry košilových knoflíků – jeden pár prolamovaných („*Ein paar durchgebrosene Hemmet Knöpfel*“) v hodnotě 2 zl. a jeden pár hladkých („*detto ein paar glatte*“) za 1 zl. 30 kr. (AHMP, Sběrka rukopisů, inv. č. 1188, fol. 49 avers). Pár stříbrných košilových knoflíků v hodnotě 34 kr. měl ve své pozůstalosti sepsaný v témže roce rovněž bývalý staroměstský barvíř Josef Solenberg (AHMP, Sběrka rukopisů, inv. č. 1188, fol. 78 avers), v hodnotě 45 kr. pak v pozůstalosti z roku 1758 staroměstský prýmkář Jan Riedelberger (AHMP, Sběrka rukopisů, inv. č. 1188, fol. 209 revers) a za stejnou cenu o téměř deset let později, v roce 1767, i malostranský zlatník a stříbrník Johann Camelohr (AHMP, Sběrka rukopisů, inv. č. 1219, fol. A13 avers). Pár stříbrných knoflíků ke košili v hodnotě 45 kr. měl ve své pozůstalosti také staroměstský rukavičkář Pavel Marckt v roce 1759, jehož inventář obsahoval také jeden pár dvojitého košilových knoflíků ze stříbra s kamennou vložkou v hodnotě 1 zl a 30 kr. (AHMP, Sběrka rukopisů, inv. č. 1188, fol. 78 avers). Jeden pár stříbrných košilových knoflíků s krystalem (bohužel bez uvedené ceny) pak vlastnil Carl Wrybel, staroměstský „*Münzschlosser*“ (AHMP, Sběrka rukopisů, inv. č. 1188, fol. 40–41).

³ V soupisu jmění výše uvedeného Carla Wrybela se nacházelo rovněž 49 velkých a 33 malých stříbrných knoflíků „na jedny šaty“, o celkové váze 18 lotů (AHMP, Sběrka rukopisů, inv. č. 1188, fol. 40–41). Celé tři tučty „různých knoflíků ke košili s nebo bez kamínku“ v hodnotě 8 zl. byly zapísány mezi neprodaným zbožím v soupisu majetku malostranské obchodnice Kateřiny Neünerové z roku 1766 (AHMP, Sběrka rukopisů, inv. č. 1219, fol. A15 avers).

rozšířené musely být knoflíky textilní, k nimž se počítají i knoflíky z žíněné příze, prodávané po tuctech či sadách označovaných v dobových pramenech jako garnitury. Ani tento typ knoflíků se však v archeologických kontextech, jak bylo naznačeno v úvodu, zpravidla nezachovává, resp. kvůli své nízké odolnosti vůči půdním podmínkám zachovává velmi obtížně (o reziduích textilních knoflíků v archeologickém kontextu viz níže).

Pro představu o pestrosti sortimentu knoflíků nabízeného v polovině 18. století pražskému měšťanstvu, uvádíme výtah ze soupisu majetku z pozůstalosti pražského obchodníka s drobným zbožím, Josefa Kherna, pořízeného v roce 1759. Mezi zaevidovaným neprodaným zbožím se zde mj. nacházely tři garnitury stříbrných knoflíků oceněných na 7 zl. 30 kr., 2 garnitury knoflíků téhož typu, jedna počítaná za 2 zl. 30 kr. v celkové odhadní ceně 5 zl. Dále čtyři tucty velkých a jeden a půl tuctu malých stříbrných litých knoflíků, velké po 30 kr., malé po 15 kr., nabízených v následné dražbě za celkovou vyvolávací cenu 2 zl. 18 kr. 4 ½ d. Těž 16 tuctů stříbrných masivních pánských knoflíků po 30 kr., osm tuctů zlatých (resp. pozlacených) téhož typu po 36 kr., osm garnitur jemných černých knoflíků z koňských žíní po 1 zl. 30 kr., pět garnitur knoflíků téhož typu ale středně jemných po 1 zl. 15 kr., dvanáct garnitur běžných černých žíněných knoflíků po 1 zl., pět garnitur hedvábných knoflíků po 1 zl. a šest garnitur knoflíků z velbloudí srsti, jedna garnitura po 45 kr. (Archiv hl. m. Prahy, Sběrka rukopisů, 1189, fol. 133 avers).

Exkurz 1: Novověká pohřební roucha ve světle nálezů knoflíků

Relativně nízký počet nalezených knoflíků na lokalitě s více než 900 anatomickými pohřby obyvatel Malé Strany pocházejících převážně ze střední, popř. nižší střední třídy (*Omelka – Řebounová 2012a*, 243 a 247), z nichž značnou část lze na základě pohřební výbavy datovat do 18. století, vede k zamýšlení nad podobou pohřebního oděvu těchto zemřelých (*obr. 1*).

Přestože bylo využití knoflíků na civilním oděvu pražského středostavovského měšťanstva 18. století poměrně pestré, jinak bohatý inventář jednotlivých pohřbů ze Šporkovy ulice tomu v žádném případě neodpovídá.

Pro zemřelého býval v tomto období většinou určen zvláštní oděv, označovaný jako „umrlčí šat“, „šat do hrobu“, „hábit“, „hazuka“, „rubáš“, „čechel“ apod. V pražských pramenech ze 17. a 18. století se nejčastěji objevuje název „hábit“⁴ doloženy jsou však také termíny „hazuka“⁵, „roucho“, „rubáš“, nebo čistě jen „pohřební šat“⁶. Na základě nálezových okolností ze Šporkovy ulice se zdá, že ve většině případů muselo jít o prosté pohřební roucho ve smyslu plátěného rubáše (u movitějších měšťanů nelze samozřejmě vyloučit nákladnější materiál⁷), tedy dlouhé košile. Tento pohřební oděv obsahoval zpravidla minimum knoflíků, nadto pravděpodobně spíše ty z levnějších materiálů, které snadněji podléhaly zkáze. Danému tvrzení napovídá skutečnost, že v našem nálezovém souboru byly knoflíky v hrobech doloženy převážně jednotlivě. Ve dvou případech se objevily v hrobech po dvojicích (kat. č. 68a, 68b z hrobu č. 10, muž 40 až 50 let; kat. č. 140a, 140b z hrobu č. 29, muž 40 až 50 let). Třikrát po třech (kat. č. 235a, 235b, 235c z hrobu č. 141, muž 40 až 50 let; kat. č. 1097a, 1097b, 1097c z hrobu č. 881, žena 20 až 30 let a kat. č. 1092a, 1092b, 1092c z hrobu č. 876, muž 40 až 50 let) a pouze v jednom hrobě bylo zachyceno více stejných, konkrétně osm cínových knoflíků (kat. č. 408 z hrobu č. 313, muž 40 až 50 let).

⁴ Např. za pohřební oděv („*vor dem habit*“) staroměstského mistra obkladače (*Ziegeldeckermeister*) Jana Bulka z roku 1758 byla mezi vydáními za jeho pohřeb napočítána částka 2 zl. (AHMP, Sběrka rukopisů, inv. č. 1188, fol. 142 avers). V testamentu hraběnky Evy Kateřiny Nosticové z roku 1738, která si přála být po své smrti pochována u theatinů na Malé Straně (klášter s kostelem Panny Marie pod ochranou Božské prozřetelnosti), se termín hábit objevuje v souvislosti s jejími instrukcemi ohledně vlastního pohřbu: „*Co se pak mého pohřbu dotýče, když má duše se z mim tělem rozloučí /: kterou Bohu mýmu do jeho S. Milosti poručím /: Žádám jestli čas postačí, aby tělo mé zatím v zdejší kapli u Sv. Jana Nepomuckého v hábitu již k tomu hotovému až do večera složeno bylo, k čemuž ať se dvě libry svíček koupí*“ (Národní archiv, Archiv zrušených klášterů, Řád benediktinů u sv. Jiří na Pražském hradě, inv. č. 2594/193).

⁵ Např. v nákladech na pohřeb staroměstského měšťana Strabacha z roku 1658 (Archiv hl. m. Prahy, Sběrka rukopisů, inv. č. 1177, fol. 50 avers).

⁶ Ve výdajích za pohřeb staroměstského knihvazače Josepha Feßlmayera z roku 1778 byla např. vyplacena částka za ušití pohřebního šatu „*vor das Todten Kleyd*“, a to ve výši 4 zl. 06 kr. Celkově tento pohřeb vyšel na 52 zl. 30 kr. (AHMP, Sběrka rukopisů, inv. č. 1194, fol. 15 revers).

⁷ Např. v nákladech na pohřeb pražského staroměstského měšťana Strabacha z roku 1658 se objevuje položka 19 zl. 30 kr. vydaná „*na tykytu na hazuku*“. Tykyta je dobový název pro tkaninu z taftu. Celková částka zaplacená za pohřeb se pak vyšplhala na 564 zl. 26 kr. a zahrnovala mj. 2 zl. 40 kr. za nákup 32 tuctů knoflíků. Kolik z nich bylo použito na hazuku a kolik na oděv pro pozůstalé, však nelze z pramene vyvodit (AHMP, Sběrka rukopisů, inv. č. 1177, fol. 50 avers).

Archeologická zjištění z jiných lokalit naznačují další způsoby ukládání mrtvých do hrobů. Poukazují na zvyk balit mrtvé do látky, používání rubášů, nebo dokonce pytlů.⁸

VÝROBNÍ MATERIÁL KNOFLÍKŮ OBECNĚ

Knoflíky se od počátku vyráběly z nejrůznějších surovin – používalo se dřevo, kůže, kost, paroží a perleť, polodrahokamy, sklo, kov nebo textil. Uvedené materiály se mnohdy kombinovaly a knoflíky z obecných kovů se často postříbřovaly nebo pozlacovaly. Z knoflíků vyráběných z křehkých materiálů lze uvést proslavené české skleněné knoflíky. Osobitou skupinu tvoří knoflíky keramické a porcelánové (*Pařilová 2006, 22–23*).

V 17. století se pro výrobu knoflíků často používalo cínu a jeho slitin, jež byly levnější alternativou stříbrných nebo postříbřovaných kusů. Knoflíky z cínové šedi (slitina cínu s mědí a antimonem, bismutem nebo olovem, obsah cínu min. 90 %) se běžně používaly v pozdním 18. století a počátku 19. století pro výrobu pánských knoflíků, od poloviny 19. století rovněž knoflíků v dámské módě (*Meredith – Meredith – Cuddeford 1997, 27; Luscomb 1967, 148*).

I když se pro výrobu knoflíků využívala mosaz již v 17. století, svého širšího využití se dočkala až v manufakturní výrobě 18. století. V 18. století byly navíc velmi rozšířené knoflíky ze zvláštního druhu mosazi, známé pod názvem tombak (viz např. *Bailey 2004, 40*), představující slitinu mědi (84–90 %) a zinku (10–16 %). Jejich původ lze patrně hledat už v pozdním 17. století nebo na počátku 18. století. Tombakové knoflíky byly většinou velké, často nezdobené, vyrobené z jednoho kusu. Některé byly ražené, jiné odlévány do kupolovitých nebo konkávních tvarů, některé zdobené zlacením nebo mosaznými aplikacemi (*Luscomb 1967, 197*).

Ve střední Evropě se v průběhu 17. až 18. století pro výrobu knoflíků používalo také arsenbronz, nicméně na základě našeho souboru se zdá, že i zde termín „arsenbronzové knoflíky“, používaný dnes v literatuře, označuje spíše určitý typ knoflíků (velikost, tvar, zdobení) než opravdový materiál, ze kterého byl knoflík vyroben. Například ve sledovaném souboru ze Šporkovy ulice pouze položky kat. č. 68a a 85 obsahovaly necelé 0,5 % arsenu. Mezi 0,3 a 0,4 % arsenu obsahovaly položky kat. č. 68b a 213, veškeré zbývající položky obsahovaly arsenu méně než 0,3 % nebo žádný.

Kromě slitin mědi (mosaz, bronz) byla pro výrobu knoflíků používána i čistá měď. Základní kov byl často potahován stříbrem nebo zlatem.

V průběhu 18. století se objevují ocelové knoflíky, které byly považovány za luxusní zboží. Byly ručně vyráběny a leštěny a konkurovaly pozlaceným a postříbřovaným knoflíkům (*Bailey 2004, 40*).

Jak bylo naznačeno výše, zejména v 18. století se stalo populárním pozlacení knoflíků, což v některých zemích vedlo dokonce i k nařízením, že mají být pozlacené knoflíky puncovány podle toho, kolikrát byly potaženy zlatem pomocí ponoření do galvanického amalgamu (*Meredith – Meredith – Cuddeford 1997, 27*).

Řes výše prezentovaný bohatý výčet obecné materiálové různorodosti knoflíků období novověku, je materiálová realita zachycená ve sledovaném souboru knoflíků ze Šporkovy ulice podstatně skromnější.

MATERIÁLOVÝ ROZBOR KOVOVÝCH KNOFLÍKŮ ZE ŠPORKOVY ULICE

V rámci výzkumu byla provedena rentgenfluorescenční analýza zaměřená na složení materiálů kovových knoflíků ze sledované lokality. Pro analýzu prvkového složení byl použit ruční XRF analyzátor Innov X Delta s 4W Rh anodou a 25 mm² silikonovým drift detektorem. Vzorky byly měřeny módem geochem.

⁸ Např. ve středověkých hrobech z Ducového, stejně jako z pohřebiště z Krásna knoflíky v nálezovém fondu zcela chybí, naproti tomu v Maďarsku nejsou knoflíky v hrobech z 14. a 15. století zvláštností (*Ruttikay 1989, 371*). Knoflíky také v některých případech nemusely zdobit přímo oděv zemřelého, ale být součástí vybavení már nebo rakve. Příkladem je žena pohřbená u kostela sv. Jiří ve Staré Haliči na Slovensku spočívající na látce sepnuté bronzovým spinadlem, která byla protkávána měděnými nitkami s náznakem geometrického ornamentu a zdobená mosaznými knoflíčky (*Králiková 2006*). V rakouském Hainburgu an der Donau zmiňuje autor výzkumu nálezy řady fasetovaných skleněných knoflíků a bronzových háčků na zbytcích oděvu v horní části těla (*Reichel 1996, 20*). Také v kostele v německém Erfurtu byly na zbytcích živůtku s vyšívaným lemlem nalezeny uzlíčkovité knoflíky. Zatímco na německém hřbitově v Breunsdorfu se neprokázalo, že by střih a provedení oděvu bylo odlišné od oděvů běžně nošených, v novověkých hrobech ve slovenské Kremnici byla jasně prokázána majetková diferenciacce. Ve Švýcarsku bylo zvykem pohřbívat mrtvé ve svátečním oděvu (*Králiková 2006, 77–78; táž 2007, 59*). Výzkum novověkého hřbitova v areálu bývalého kláštera kapucínů u sv. Josefa v Praze na Novém Městě naznačuje, že zde při některých pohřbech bylo pravděpodobně využito pytlů (*Flek et al. 2009*).

Knoflíky byly měřeny ve stavu po běžné očiště a odborné archeologické konzervaci. Celkem byla analýza provedena u 42 položek (kat. č. 24, 64, 68a, 68b, 83, 84, 85, 129a, 129b, 130, 133a, 133b, 140, 149, 175, 176, 191, 213, 235a, 235b, 237, 408a, 408b, 408c, 408d, 408e, 408f, 408g, 408h, 467, 550, 625, 775, 840, 860a, 1087, 1092a, 1092b, 1097a, 1097b, 1097c a 1133). Povrch předmětů byl v době měření bez hrubších nečistot. Dokonalá očista předmětů nemohla být vzhledem k nálezovému stavu knoflíků zajištěna. U některých položek bylo kovové jádro předmětu natolik degradované, že by dokonalé očištění od korozních vrstev vedlo k úplnému rozpadnutí předmětu. Převážně z tohoto důvodu tedy nebylo do měření několik položek zahrnuto. Konkrétně se jednalo o 13 položek (kat. č. 15a, 15c, 15d, 153, 184, 196, 235c, 351, 451, 476a, 476b, 594 a 1092c). Do měření také logicky nebylo zahrnuto 11 knoflíků (kat. č. 15b, 123, 140b, 150, 167, 294, 367, 433, 568, 605 a 503) vyrobených z čistě organických materiálů (paroží, kost a textil).

Většina posuzovaných knoflíků byla vyrobena z mosazi (33 kusů) tvořené slitinou mědi a zinku podle časně novověkých receptur, kdy ještě nedocházelo k dokonalému slévání mědi s kovovým zinkem.⁹ Pro nás je důležité srovnání našeho souboru knoflíků s materiálovým rozbořem prstenů z totožné malostranské lokality. Josef Frána a Marek Fikrle, autoři tohoto rozboru a z něho vyšlého textu konstatují, že podle současných představ mohla vzniknout v tomto období mosaz s nejvýše 25 % zinku (Frána – Fikrle 2007). Tomuto tvrzení plně odpovídá posuzovaný soubor knoflíků. Nejvyšší procento zinku v našem souboru můžeme nalézt u položky 129a (22,8 %) a jen lehce pod touto hranicí obsahují zinek položky kat. č. 133b, 467, 1092a, 1097a, které obsahují množství zinku v rozmezí 20,2 % až 20,8 %. Veškeré tyto položky lze sice zařadit k tzv. mosazi obsahující vysoké procento zinku (nad 20 %), ale stále se jedná o slitinu obsahující takové množství zinku, kterého lze dosáhnout při redukci zinkové rudy nebo oxidu zinku v redukčním prostředí za přítomnosti roztavené mědi. Tedy prostřednictvím metody používané, zjednodušeně řečeno, na našem území již od doby římské (Frána – Tomková 2005).

Zajímavé je, že na rozdíl od mosazných prstenů se v souboru nenachází žádné knoflíky z vysoko zinkové slitiny obsahujícího více jak 25 % zinku. Přitom u prstenů se do této skupiny mohly zařadit tři výrobky (kat. č. 6a, 522a a 955a) a prsten (kat. č. 797) s 23,2 % zinku se k této skupině přibližoval (Frána – Fikrle 2007). Frána a Fikrle ve své studii uvažují, že takto vysoké obsahy zinku, nad 25 %, již mohou naznačovat výrobu mosazi sléváním mědi s kovovým zinkem, tedy metodou, jejíž technologie byla v západní Evropě vynalezena až ve druhé polovině 18. století (Frána – Fikrle 2007). V souboru knoflíků takovéto slitiny chybí.

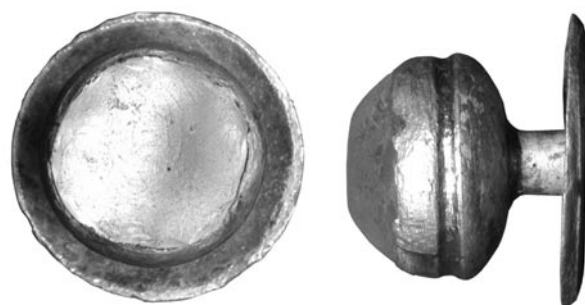
Do skupiny mosaz obsahující střední procento zinku lze zařadit většinu ostatních knoflíků vyrobených z mosazi, konkrétně těch, u nichž se procento zinku pohybuje mezi 10 % až 20 %. Jedná se o položky kat. č. 64, 68b, 83, 84, 85, 130, 133a, 176, 191, 235b, 237, 550, 1087, 1092b, 1097b, 1097c a 1133.

Zbývající mosazné knoflíky s obsahem zinku pod 10 % patří do skupiny nízkozinkových mosazí (kat. č. 24, 68a, 140, 129b, 149, 175, 213, 235a, 625, 775 a 860). V souboru tzv. slabé mosazi zaujme položka 860 s takřka 8,6 % stříbra, které je na předmětu obsaženo v jeho povrchovém postříbření, a položka 140 s 27,6 % příměsí stříbra, přidaného do mosazné slitiny pro vylepšení finálního vzhledu výrobku (obr. 2). Na téže položce, ale i položkách kat. č. 24 a 775, jsou i pouhým okem rozeznatelné stopy zlačením.

Druhou skupinu tvořily v našem souboru „cínové“ knoflíky s příměsí olova. Celkem jich bylo na lokalitě zachyceno osm a jedná se o položky z jediného hrobového celku (hrob 313). Slitina, ze které byly knoflíky vyrobeny, obsahovala mezi 35,5 % a 42 % cínu a mezi 11,4 % a 16 % olova.

Z hlediska materiálu kovových knoflíků je technologicky osamocená položka kat. č. 840. V tomto případě se jedná o předmět vyrobený z železného trnu, na který je nanesená skelná pasta.

Detailní zastoupení prvků v jednotlivých předmětech je uvedeno v připojené tabulce (tab. 1).



Obr. 2. Přestože vypadá jako stříbrný, obsahuje pouze necelých 28 % stříbra. Stříbrné knoflíky se do hrobů zpravidla nekládaly, bývaly součástí dědictví (kat. č. 140)

⁹ S postupem výroby mosazi na začátku novověku se lze např. seznámit v pojednání L. Erckera o prubířství z roku 1574 (Ercker 1974, Kniha 3, 207).

č. sáčku	Mg	Al	Si	P	S	Cl	K	Ca	Ti	Mn	Fe	Co	Ni	Cu
24	0,00	9997,63	16887,45	27929,89	19189,33	66879,10	3462,01	1441,63	0,00	0,00	390,29	0,00	164,36	794693,19
64	0,00	5714,53	11679,04	1167,98	1491,06	75481,72	6721,21	3483,42	0,00	0,00	809,00	466,22	3850,33	739753,13
68a	0,00	5374,86	12017,86	6476,63	24861,04	46264,32	15204,61	22117,08	916,55	0,00	7812,96	0,00	4709,11	681341,72
68b	35614,98	4847,22	10923,88	2007,17	23861,89	0,00	9832,40	10305,66	369,21	0,00	6249,12	0,00	2665,97	732181,51
83	36433,46	8533,01	16510,37	0,00	920,87	9715,27	6083,99	3625,15	0,00	0,00	1120,82	0,00	2407,12	718094,44
84	0,00	8022,45	19690,31	1401,21	824,85	0,00	6821,33	3215,40	0,00	0,00	2326,32	207,26	811,82	798566,63
85	0,00	8738,52	14572,29	4206,73	4343,48	86561,45	53823,83	62339,81	2123,86	0,00	4420,69	0,00	632,13	495985,02
129a	0,00	8866,27	16980,10	980,44	4249,55	0,00	7473,56	5013,35	569,06	0,00	376,25	0,00	1446,75	714845,35
129b	0,00	0,00	16783,66	0,00	3034,55	90720,93	3745,17	2058,17	0,00	0,00	409,12	0,00	520,95	778903,32
130	36064,21	7682,06	9245,61	611,98	1275,25	62517,62	6992,07	3591,97	0,00	0,00	604,66	728,24	3972,44	685801,12
133a	0,00	14306,11	31265,63	3372,95	850,91	0,00	8328,30	6598,54	355,25	0,00	2500,88	0,00	4530,89	776676,63
133b	0,00	6885,73	8716,35	582,34	9034,24	0,00	7058,62	3723,50	365,52	0,00	15485,86	0,00	487,41	732521,25
140	0,00	11224,07	11469,42	6288,45	20756,86	120920,94	90193,79	0,00	1427,36	0,00	556,33	0,00	404,40	403137,91
149	45162,36	9070,76	16357,73	637,78	7400,81	0,00	27459,79	31622,74	1309,32	0,00	927,46	401,78	929,07	784670,42
175	0,00	6738,60	9097,45	1106,11	1425,04	0,00	5954,80	6778,18	449,19	0,00	635,45	0,00	973,05	901995,76
176	0,00	6648,95	16046,17	1943,56	3765,01	37657,55	10163,17	7405,72	0,00	0,00	664,41	723,13	5948,96	733571,86
191	0,00	7352,36	19710,51	2783,20	1279,51	3471,95	7243,39	4560,26	0,00	0,00	623,52	246,49	4187,82	785997,57
213	46975,89	4913,83	6897,76	13039,81	9762,75	3507,00	21895,03	34107,80	1345,36	0,00	4767,27	217,40	4711,28	709845,42
235a	0,00	5289,66	6588,20	4197,28	4696,93	97039,31	19779,85	22870,26	1167,88	0,00	2693,07	0,00	333,83	714367,50
235b	45273,98	6577,25	7916,03	1944,32	1934,89	65561,14	8944,02	7698,57	420,10	0,00	2000,88	0,00	2306,19	708541,20
237	0,00	7328,71	9466,67	0,00	4258,35	4439,20	8486,66	5825,67	0,00	0,00	617,98	864,06	4869,62	764801,66
408a	0,00	5539,93	17054,58	9760,76	68356,22	42573,70	116234,29	154162,17	6738,50	0,00	546,12	0,00	450,43	7734,10
408b	0,00	5746,10	15512,70	7439,64	58888,75	42606,78	115464,50	154765,86	6989,52	0,00	526,60	0,00	494,36	7526,95
408c	0,00	6274,44	17076,74	8021,69	54058,73	37709,75	117590,45	156405,17	7314,99	0,00	588,50	0,00	526,96	9200,28
408d	0,00	3649,93	15527,93	15194,41	63109,28	46464,91	108616,14	145121,24	5245,11	0,00	313,35	0,00	405,52	6561,37
408e	0,00	6006,52	16204,87	11934,84	57132,45	40170,25	116234,47	154064,20	6820,98	0,00	669,08	0,00	456,45	6572,21
408f	0,00	4858,50	12840,25	11160,41	73759,15	38194,80	132648,76	169905,65	6498,87	0,00	476,74	0,00	298,67	8611,42
408g	0,00	6237,37	15201,00	9586,58	57129,16	45186,37	122965,84	160392,88	6733,24	0,00	0,00	0,00	317,66	9638,27
408h	0,00	6516,34	14682,49	9294,94	59145,86	53147,81	104279,72	164290,88	7000,54	0,00	369,30	0,00	494,65	6552,27
467	38963,91	9231,76	24465,91	1753,30	7524,60	24028,06	8693,13	7651,75	638,21	0,00	853,95	1649,27	6548,14	649891,48
550	34138,05	6170,81	5834,97	774,25	1558,54	57244,71	6407,02	4008,34	304,01	0,00	486,66	0,00	1025,91	748229,94
625	0,00	5295,94	6124,47	543,38	4826,03	105023,81	5271,56	2912,35	0,00	0,00	4654,43	0,00	164,77	797013,83
775	0,00	4850,09	7930,04	27805,23	23638,04	152770,39	3010,81	1786,68	0,00	0,00	713,87	0,00	0,00	706286,30
840	0,00	42131,13	297506,28	739,03	1454,45	0,00	12651,18	5530,27	518,15	26570,88	28787,42	14349,43	2568,90	1631,65
860	0,00	9550,82	11536,52	1267,33	2154,57	136368,75	97557,67	0,00	0,00	0,00	272,29	0,00	1718,24	555114,13
1087	0,00	5714,69	16057,10	2518,70	1705,21	77390,77	7101,73	5572,31	0,00	0,00	1067,64	497,34	2759,50	700955,11
1092a	0,00	7179,60	14503,17	1124,32	641,24	4738,97	7942,35	5041,72	0,00	0,00	608,57	544,95	5730,11	737943,89
1092b	0,00	7542,47	11317,19	1028,90	675,57	94219,38	5376,83	2647,37	0,00	0,00	645,03	784,13	5633,81	679618,93
1097a	0,00	8064,09	10459,55	1561,05	708,70	23720,86	6175,64	3616,62	0,00	0,00	597,65	392,80	5579,08	722905,05
1097b	0,00	6066,74	8997,45	692,17	1923,74	84930,30	6085,97	3347,09	0,00	0,00	559,09	407,61	4848,96	703099,57
1097c	0,00	4590,35	11262,14	1152,51	303,29	92251,12	4690,45	2691,43	0,00	0,00	381,03	358,35	3831,53	744906,12
1133	0,00	4231,79	10924,96	1434,79	685,03	21649,23	6959,28	4232,05	0,00	0,00	591,52	442,39	5098,26	749853,24

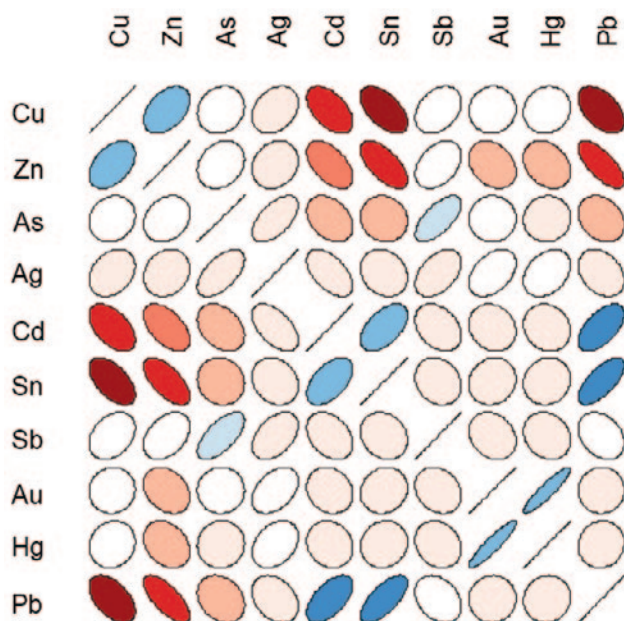
Tab. 1. Detailní zastoupení prvků v jednotlivých předmětech

Soubor knoflíků ze zaniklého hřbitova při kostelu sv. Jana v Oboře (Praha – Malá Strana)

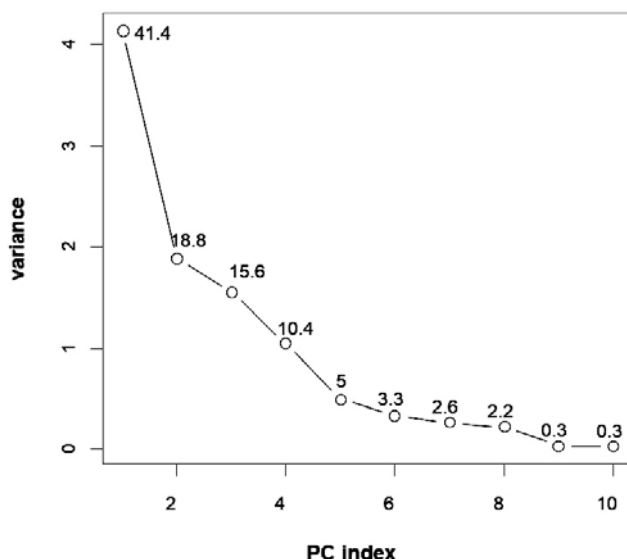
Zn	As	Se	Rb	Sr	Zr	Mo	Ag	Cd	Sn	Sb	W	Au	Hg	Pb	Bi	Th	U	LE
25544,69	899,74	0,00	0,00	633,45	688,62	764,46	602,56	0,00	326,15	0,00	0,00	18659,42	6026,94	4055,57	0,00	743,53	0,00	0,00
140313,92	2224,80	0,00	0,00	1022,88	897,69	1129,57	582,49	0,00	0,00	544,85	0,00	0,00	0,00	1130,33	0,00	1171,11	364,72	0,00
90105,16	4688,56	0,00	0,00	764,76	654,98	883,37	796,42	0,00	18645,94	7742,72	0,00	0,00	0,00	47542,42	0,00	836,26	242,65	0,00
126085,50	3167,69	0,00	0,00	973,72	853,34	1062,04	777,28	0,00	11993,53	3421,82	0,00	0,00	0,00	11391,84	0,00	1082,22	332,03	0,00
188085,77	930,22	0,00	0,00	1217,73	900,56	1373,00	336,31	0,00	576,32	0,00	0,00	0,00	0,00	1159,40	0,00	1589,58	386,62	0,00
150776,55	881,31	0,00	0,00	1194,99	895,80	1321,02	266,01	0,00	338,44	0,00	0,00	0,00	0,00	513,86	0,00	1511,06	413,36	0,00
146587,93	4735,88	0,00	0,00	591,71	406,36	650,86	649,37	0,00	102741,44	0,00	0,00	0,00	0,00	4928,27	0,00	748,26	212,12	0,00
228672,54	452,07	0,00	0,00	1385,97	1038,77	1495,12	587,66	0,00	0,00	0,00	0,00	0,00	0,00	3511,29	0,00	1585,18	470,73	0,00
86073,19	0,00	0,00	0,00	879,26	779,91	982,76	350,71	0,00	0,00	0,00	0,00	0,00	0,00	13529,10	0,00	923,11	306,09	0,00
172890,72	1644,17	0,00	0,00	1079,02	940,07	1165,67	583,55	0,00	273,26	470,12	0,00	0,00	0,00	264,37	0,00	1218,05	383,78	0,00
135854,54	2656,67	0,00	0,00	1090,81	871,71	1186,22	0,00	0,00	6645,57	507,26	0,00	0,00	0,00	714,20	0,00	1297,03	389,89	0,00
202967,15	1677,57	0,00	0,00	1265,38	1022,63	1383,78	485,82	0,00	619,18	0,00	0,00	0,00	0,00	3938,82	0,00	1303,78	475,05	0,00
13323,59	1022,56	0,00	0,00	314,93	187,63	358,96	276929,02	0,00	29639,17	0,00	0,00	1936,42	888,21	8601,93	0,00	337,31	60,72	0,00
2699,58	2694,12	0,00	0,00	547,64	511,43	569,66	1603,45	0,00	62478,22	675,87	0,00	183,25	453,74	759,06	0,00	676,95	176,98	0,00
57302,90	784,73	0,00	0,00	1778,72	1032,94	1023,43	697,28	0,00	0,00	0,00	0,00	0,00	0,00	848,78	0,00	1010,16	367,44	0,00
163747,08	1792,03	0,00	0,00	1107,54	933,83	1252,93	616,52	0,00	1187,78	1127,07	0,00	0,00	0,00	2112,89	0,00	1196,18	387,67	0,00
150936,97	2193,42	0,00	0,00	1186,32	1005,01	1279,84	902,49	0,00	498,33	790,95	0,00	0,00	0,00	1974,69	0,00	1354,73	420,66	0,00
69947,60	3863,51	0,00	0,00	682,42	734,73	726,85	1042,25	0,00	38348,62	8010,50	0,00	0,00	0,00	13713,60	0,00	654,34	288,97	0,00
55353,68	551,56	0,00	0,00	645,43	609,60	701,59	668,61	0,00	41413,64	0,00	0,00	157,81	250,17	19662,33	0,00	673,02	268,77	0,00
118599,39	0,00	0,00	0,00	900,83	749,43	979,65	283,37	0,00	12859,89	0,00	0,00	0,00	0,00	5164,13	0,00	1011,18	333,57	0,00
175052,25	2539,10	0,00	0,00	1237,58	1018,75	1332,05	719,17	0,00	660,91	1696,46	0,00	0,00	0,00	2876,95	0,00	1433,85	474,34	0,00
407,78	959,10	368,83	0,00	146,07	88,55	276,22	0,00	331,07	407064,03	0,00	955,45	0,00	0,00	128433,22	0,00	278,08	0,00	31540,82
306,91	0,00	251,70	0,00	139,71	83,27	243,14	0,00	257,85	405896,12	0,00	473,10	0,00	0,00	116716,78	0,00	267,35	0,00	59402,29
314,36	0,00	242,49	0,00	145,34	74,10	246,43	0,00	0,00	425511,44	0,00	848,05	0,00	0,00	114197,66	0,00	265,98	0,00	43386,43
421,03	2112,37	460,48	0,00	153,58	54,22	287,46	0,00	464,65	354137,61	0,00	1177,47	0,00	0,00	133072,18	0,00	283,56	0,00	97166,19
599,68	0,00	253,42	0,00	151,59	67,36	280,45	0,00	220,85	389924,29	0,00	0,00	0,00	0,00	128034,94	0,00	284,88	0,00	63916,21
383,73	0,00	236,19	0,00	168,95	72,51	353,52	0,00	331,31	376525,37	0,00	0,00	0,00	0,00	160121,14	0,00	372,24	0,00	2181,83
390,86	0,00	262,74	0,00	150,80	84,79	323,56	0,00	337,62	360565,75	0,00	0,00	0,00	0,00	144954,38	0,00	335,53	0,00	59205,60
443,21	0,00	0,00	0,00	149,62	59,34	271,51	0,00	0,00	401552,45	0,00	0,00	0,00	0,00	125250,49	0,00	287,54	0,00	46211,05
208855,42	1807,99	0,00	0,00	1171,02	898,10	1304,06	559,89	0,00	372,51	861,95	0,00	0,00	0,00	483,86	0,00	1393,59	398,11	0,00
126099,50	510,01	0,00	0,00	997,34	929,32	1075,16	253,57	0,00	444,44	0,00	0,00	0,00	0,00	2122,64	0,00	1031,61	353,20	0,00
44342,19	1759,92	0,00	0,00	748,78	754,19	805,88	780,84	0,00	2810,42	301,36	0,00	0,00	0,00	14816,02	0,00	780,31	269,54	0,00
7839,39	3603,96	0,00	0,00	512,00	526,33	577,84	1141,19	0,00	1508,58	0,00	15707,59	32083,57	1778,05	5362,70	0,00	547,34	0,00	0,00
341,54	7827,65	0,00	55,67	268,58	80,62	26,37	1131,75	0,00	398,89	0,00	0,00	0,00	0,00	3271,84	149,47	20,74	75,48	551912,63
85476,60	905,72	208,11	0,00	543,02	403,96	605,55	85721,91	0,00	8638,24	0,00	0,00	167,46	0,00	958,95	0,00	631,52	198,63	0,00
168990,89	1227,30	0,00	0,00	1063,12	775,61	1157,72	675,38	0,00	2300,18	0,00	0,00	0,00	0,00	744,18	0,00	1364,59	360,93	0,00
203966,60	1757,70	0,00	0,00	1307,55	859,13	1476,82	804,22	0,00	435,08	502,07	0,00	0,00	0,00	671,37	0,00	1790,37	430,19	0,00
182236,25	1795,41	0,00	0,00	1082,60	766,72	1245,52	451,75	0,00	307,07	451,10	0,00	0,00	0,00	482,11	0,00	1331,70	360,16	0,00
205836,96	1930,87	0,00	0,00	1278,60	890,76	1430,21	653,50	0,00	396,38	745,80	0,00	0,00	0,00	900,93	0,00	1744,00	410,91	0,00
170130,20	1555,79	0,00	0,00	1078,05	813,12	1173,77	650,45	0,00	298,50	565,81	0,00	0,00	0,00	993,24	0,00	1426,96	355,40	0,00
125388,18	1408,03	0,00	0,00	968,27	777,62	1059,57	447,42	0,00	235,56	665,27	0,00	0,00	0,00	1048,71	0,00	1252,75	330,30	0,00
184292,39	1676,70	0,00	0,00	1226,79	928,35	1405,85	1008,72	0,00	399,08	551,99	0,00	0,00	0,00	423,36	0,00	1597,96	386,27	0,00

Exkurz 2: Materiálový rozbor kovových knoflíků ze Šporkovy ulice pohledem přírodních věd

V rámci zmíněné rentgenfluorescenční analýzy byly z dat získaných měření souboru knoflíků vyřazeny ty prvky, které jednoznačně souvisí s kontaminací či korozními produkty. Konkrétně se jednalo o Mg, Al, Si, S, Cl, K, Ca, Ti, Sr, Zr, U, Th. Tyto prvky nejsou redukovatelné běžnými metalurgickými postupy, a tudíž nemohly být součástí slitin. Zároveň byly vyřazeny i prvky, které sice mohou tvořit minoritní/stopovou příměs ve slitině, ale mohou se vyskytovat i v kontaminaci či korozních produktech: P, Fe, Se, Mn, Mo, W, Co, Ni. Na klasifikaci slitiny by tyto prvky neměly mít vliv. Do hodnocení tak byly zařazeny prvky: Cu, Zn, As, Sb, Pb, Sn, Au, Ag, Cd, Hg.



Graf 1. Spearmanův korelační koeficient



Graf 2. Graf úpatí

s technologií přidávání těchto prvků do slitiny. PC3 také do jisté míry odděluje Ag od Au+Hg. Naznačuje, že zlaceny byly spíše předměty obsahující As+Sb, kdežto stříbřeny spíše předměty, které tyto prvky neobsahují (negativní korelace Ag s As+Sb+Au+Hg).

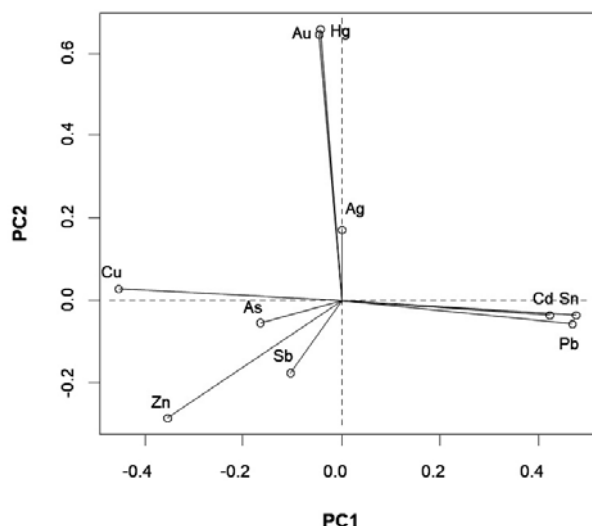
Vazba mezi hlavními komponentami a jednotlivými vzorky je zřejmá z grafů komponentních skóre (graf 5 a 6): s PC1 souvisejí objekty akumulované kolem horizontální přerušované čáry. U vzorků 408a–

Pro posouzení vztahů mezi prvky byl použit Spearmanův korelační koeficient (graf 1). Za zmínku stojí pozitivní nález současného zastoupení Au a Hg (to zřejmě souvisí s procesem pozlacování, při němž se rtuť používá), a stejně tak Cu a Zn, které ovšem na druhou stranu nebyly nikdy zastoupeny tam, kde se vyskytly Sn, Pb a Cd. Pozitivní korelace Sb a As může souviset s chemickou příbuzností těchto prvků.

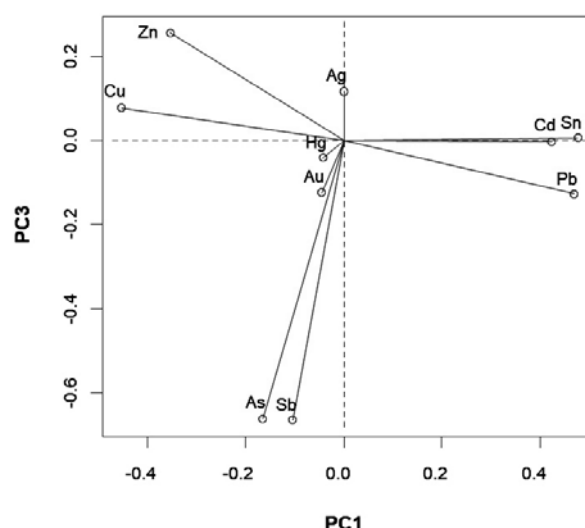
K vizualizaci byla dále použita metoda hlavních komponent (PCA). Graf úpatí (scree plot) naznačuje přítomnost cca tří nezávislých „komponent“ ve sledovaných datech (graf 2). Grafy komponentních vah (loadings plot) pro první tři hlavní komponenty potvrzují závěry z vizualizace korelační matice (graf 3 a 4): První hlavní komponenta (PC1) ukazuje pozitivní korelaci (potvrzenou vzájemnou vazbu) v přítomnosti Cu a Zn (a As a Sb) a pozitivní vazbu mezi Sn, Pb a Cd. Obě tyto skupiny jsou ovšem navzájem korelovány negativně. Negativní korelace znamená nepřímou úměrnost, tj. čím více mědi, tím méně Sn, Pb, Cd. To platí u slitin Cu-Pb a Cu-Sn, tj. u Sn a Pb bronzů. U Cd může jít o příměs v Pb resp. Sn, která se promítla v makrosložce. Výsledný kov tedy patrně vznikl přidáním Sn a/nebo Pb (Cd je spíše příměs) do již hotové slitiny Cu+Zn (+Sb+As).

Druhá hlavní komponenta (PC2) indikuje hlavně velmi úzké propojení prvků Au a Hg a také Ag. Jelikož jsou ale vektory těchto složek prakticky ortogonální k první hlavní komponentě (horizontální přerušovaná čára), neexistuje zde souvislost této skupiny prvků s ostatními složkami tvořícími materiálové jádro slitiny. Prvky Au, Ag a Hg se tedy na knoflík dostaly s největší pravděpodobností prostřednictvím pokovování.

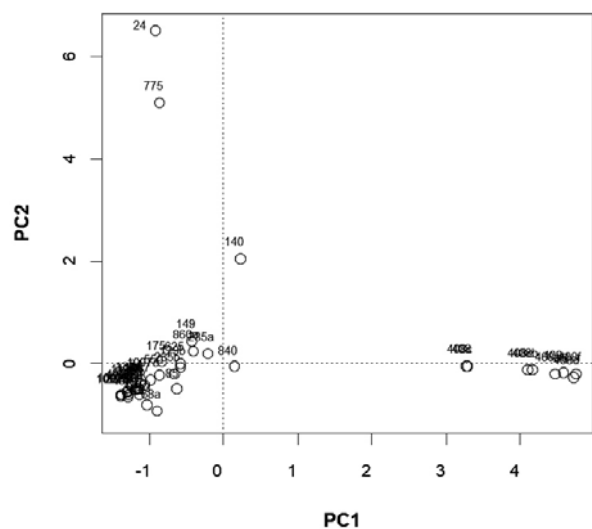
Třetí hlavní komponenta (PC3) ukazuje výraznou vazbu mezi As a Sb a výrazně tyto prvky odděluje od Cu a Zn – to patrně souvisí



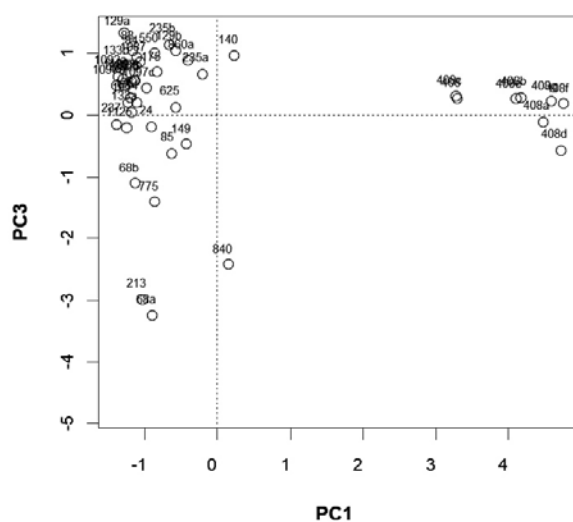
Graf 3. Graf komponentních vah



Graf 4. Graf komponentních vah



Graf 5. Graf komponentních skóre



Graf 6. Graf komponentních skóre

f je patrné vysoké zastoupení Sn+Pb+Cd. S s PC2 souvisí zejména vzorky 24, 775 a 140. PC3 naznačuje, že vzorek kat. č. 140 souvisí s Ag, kdežto vzorky 24 a zejm. 775 s Au+Hg.

Vysoký obsah As+Sb vykazují zejména vzorky kat. č. 68a, 213, 840, 775, 68b.

TYOLOGIE TVARU A VÝZDOBY KNOFLÍKŮ ZE ŠPORKOVY ULICE

Galanterní produkce dnešní doby chrlí knoflíky nejrozmanitějších tvarů, materiálů, velikostí i stylu zdobení. Narazíme na knoflíky dámské, pánské, džínové, knoflíky na svatební šaty, na povlečení, knoflíky dřevěné, kovové, plastové, celuloidové, nitěné, knoflíky s dírkou, nýtovací knoflíky apod. Nejen v prodeji, ale i výrobci uvádějí stejné knoflíky pod různými obchodními názvy, a tak není jednoduché se v nabízené produkci vyznat a případně použít pro studium historických kusů. V anglosaských zemích a Americe narazíme na třídění a terminologii materiálu (Egan – Pritchard 2008) nebo na poměrně precizně zpracované manuály pro třídění a popis a zařazení knoflíků do databáze (Aultman – Grillo 2012), nicméně uvedené práce se nedají bezvýhradně vztáhnout na středoevropský materiál. Chybějící česká terminologická základna tak byla největším úskalím zpracování těchto předmětů. Pro roztřídění knoflíků z našeho souboru jsme se tedy rozhodli, že v posuzovacích kritériích bude hrát hlavní roli tvar knoflíku, následně výzdoba a způsob jeho uchycení, neboť různorodost materiálu u stejně tvarovaných knoflíků nebo dochování pouze některých částí knoflíků by znemožňovalo vytvoření ucelených kategorií.

Z hlediska tvaru lze při bočním pohledu posuzované knoflíky rozdělit na **ploché** (kat. č. 15b, 153, 167, 196, 351, 408a, 408b, 408c, 408d, 408e, 408f, 408g, 408h, 451, 605, 860), **vypouklé** (konkávní) (kat. č. 15c, 85, 129a, 175, 184, 775), **čočkovité** (kat. č. 64, 130, 237, 467), **kulovité** (kat. č. 83, 123, 133a, 235, 1087, 1097a, 1097b, 1097c, 1133) a **nepravidelné** (kat. č. 133b, 840). Navíc je z bočního pohledu nutné rozlišit i tzv. „**zdvojený profil**“, kdy má jeden knoflík ve své podstatě dva příčné profily nad sebou spojené válcovitým dřikem (kat. č. 15a, 68a, 68b, 140a, 140b, 150, 213, 235a, 235b, 294, 367, 433, 476a, 476b, 550, 568, 594, 625). Tyto knoflíky mají většinou mírně vypouklou horní část a dřikem připojenu plochou dolní část. V souboru se také nachází několik položek, zpravidla zlomků, u kterých není možné provést přesné určení původní podoby (kat. č. 15d, 24, 84, 129b, 149, 176, 191, 1092a, 1092b, 1090c).

Při vrchním pohledu lze knoflíky roztrždit na **kruhové** (kat. č. 15a, 15b, 15c, 68a, 68b, 83, 85, 123, 129a, 133a, 140a, 140b, 149, 150, 153, 167, 175, 176, 184, 191, 196, 213, 235a, 235b, 235c, 237, 294, 351, 367, 408a, 408b, 408c, 408d, 408e, 408f, 408g, 408h, 433, 451, 467, 476a, 476b, 550, 568, 594, 605, 625, 775, 860, 1087, 1092a, 1092b, 1092c, 1097a, 1097b, 1097c, 1133), **osmihranné** (oktogonální) (kat. č. 64, 130), **nepravidelné** (kat. č. 133b, 840) a tvarově nejednoznačné, kdy se opět jedná pouze o zlomky (kat. č. 15d, 24, 84, 129b).

Z hlediska výzdoby pak lze knoflíky rozdělit na položky s výzdobou vzniklou **lisováním** (kat. č. 15c, 24, 85, 130), **litím** (kat. č. 68a, 68b, 133, 140, 550, 775, 860, 1087), **soustružením** (kat. č. 167, 367, 605), **mačkáním** (kat. č. 550), **splétáním** (kat. č. 123, 153, 196, 351, 451), **potahováním** (kat. č. 15d?), **smaltováním** (kat. č. 133b?, 840), **stříbřením** (kat. č. 860) a **zlacením** (kat. č. 24, 140a, 775) a samozřejmě na **knoflíky bez výzdoby** (kat. č. 15a, 15b, 64, 83, 84, 129a, 133, 140a, 140b, 149, 150, 175, 176, 191, 213, 235a, 235b, 235c, 237, 294, 408a, 408b, 408c, 408d, 408e, 408f, 408g, 408h, 433, 467, 476a, 476b, 568, 594, 625, 1092a, 1092b, 1092c, 1097a, 1097b, 1097c, 1133) a na **knoflíky s kombinovanou technikou zdobení** (kat. č. 24, 68b, 130, 133b, 140a, 550, 775, 860). Pro stav předmětů nešla výzdoba určit na položkách (kat. č. 129b, 153, 184, 196, 351, 451,)

Z hlediska uchycení lze knoflíky rozdělit na položky s **příčnými průvrty** (kat. č. 15b, 15c, 85?, 167, 175, 184, 605), na knoflíky s **očky** (kat. č. 83, 129a, 130, 133a, 149, 235, 237, 408a, 408b, 408c, 408d, 408e, 408f, 408g, 408h, 467, 840, 860, 1087, 1092a, 1092b, 1092c, 1097a, 1097b, 1097c, 1133), ale také na knoflíky „**nasazovací**“ (kat. č. 15a, 68a, 68b, 129b, 133b, 140a, 140b, 150, 213, 235a, 235b, 294, 367, 433, 476a, 476b, 550, 568, 594, 625) a knoflíky které se k oděvu připojovaly přímo **prošitím**. Tento způsob uchycení byl běžný u nitěných knoflíků (kat. č. 153, 196, 351, 451) a teoreticky mohl být použit i u oplétaného knoflíku (kat. č. 123) z našeho souboru. U této položky to ale není jisté. Princip použití „nasazovacích“ knoflíků byl stejný jako u dnešních knoflíků používaných u ložního prádla (kat. č. 15a, 68a, 68b, 129b, 140a, 140b, 150, 213, 235a, 235b, 294, 367, 433, 476a, 476b, 550, 568, 594, 625), případně princip používaný u nasazování manžetových knoflíčků (133b). Způsob přichycení u některých knoflíků nešel pro malou zachovalost předmětů určit (kat. č. 15d, 84, 129, 176, 191).



Obr. 3. Obsluha formovacího železa. Podle Diderot 1772, 79, pl. III



Obr. 4. Při výrobě lisovaných knoflíků se jako lepidlo používala rozehřátá pryskyřice. Podle Diderot 1772, 79, pl. III



Obr. 5. Závěrečná fáze výroby lisovaného knoflíku. Podle Diderot 1772, 79, pl. III

TYPOLOGIE KNOFLÍKŮ ZE ŠPORKOVY ULICE PODLE TECHNOLOGIE VÝROBY

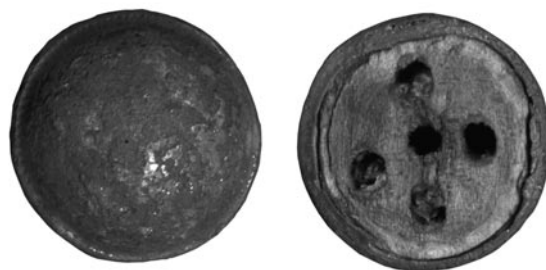
Kovové knoflíky

Lisované

Výroba kovových lisovaných knoflíků byla technologicky poměrně náročná. Vstupní surovinou byl zpravidla plech z barevného kovu, který se před samotnou výrobou nastříhal na pásy potřebné šíře. Následně z něj dělník průbojníkem vysekal hladké, ploché, kruhové polotovary. Ty byly poté vloženy na formovací železo se zahloubeným otvorem zpravidla v konkávním tvaru (tvaru negativu výseče koule), do kterého bylo plechové kolečko pomocí formovacího hladkého, oblého razidla vtlačeno (obr. 3). Tímto krokem vznikl zaoblený hladký polotovar. Ten mohl být, ale nemusel, vložen do dalšího formovacího železa, které na rozdíl od předchozího již bylo doplněno rytým vzorem, díky němuž mohl získat budoucí knoflík svou plastickou výzdobu. Po této technologické operaci se kovové polotovary knoflíků namáčely za tepla do pryskyřice (obr. 4). Ta v dalším kroku sloužila jako lepidlo, pomocí kterého se do vnitřku polotovaru přilepila dřevěná, případně kostěná vložka. Lehce přesahující kovová knoflíková hrana pak byla pomocí speciální stolice (obr. 5) ohnuta kolem vložky, opatřené již v této fázi příslušným počtem dírek s provlečenými pevnými nitěmi případně zvířecími šlachami (obr. 6) (kat. č. 15b, 15c, 24, 85, 176, 184). Ty následně sloužily švadlenám, případně ševcům, coby „knoflíková dírka“ k přichycení knoflíků k šatům nebo botám. Pokud se vyráběl knoflík celokovový, bylo nutné k hladkému polotovaru nebo polotovaru s již vytlačeným ozdobným vzorem připojit druhou část, kterou zpravidla tvořil další vypouklý polotovar. Ten byl z technologických důvodů navíc doplněn o dva drobné otvory na odvětrání plynů vzniklých při letování a následně byly jednotlivé části sletovány k sobě a doplněny o drátové očko na přichycení k oděvu či k botám (kat. č. 64, 83, 129b, 130, 133a, 149, 191, 235c, 237, 467, 1087, 1092a, 1092b, 1092c, 1097a, 1097b, 1097c a 1133) (obr. 7). U levnější varianty se očko vletovalo přímo do prohnutého kovového polotovaru, čímž odpadla část technologického postupu a výroba byla podstatně levnější. V tomto případě se používal k výrobě knoflíku plech o něco silnější (kat. č. 129a).

Lité

Vedle lisovaných kovových knoflíků byly ve sledovaném období vyráběny i kovové knoflíky lité (často vyráběné z cínu), u kterých se k výrobě využívaly tradiční jednoduché dvoudílné břidlicové kadluby (kat. č. 408) (obr. 8). Tyto výrobky byly zpravidla hladké, ploché, lité najednou včetně na knoflík kolmo posazeného ouška, do kterého byl v některých případech teprve po odlití vyvrtán otvor na následně prošíání. Pro knoflíky s jemnější výzdobou se více používala



Obr. 6. Lisovaný knoflík s dřevěnou vložkou s provlečenými zvířecími šlachami (kat. č. 15c)



Obr. 7. Lisovaný a následně letovaný mosazný knoflík (kat. č. 1133)



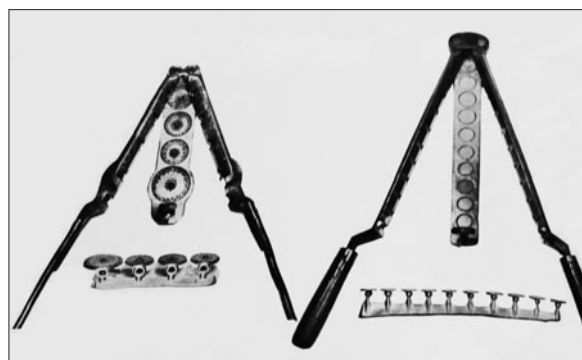
Obr. 8. Litý cínový knoflík (kat. č. 408)



Obr. 9. Zdobný, litý, mosazný knoflík kat. č. 775 byl původně zlacený



Obr. 10. Velice obdobná produkce knoflíků. Převzato z *Luscomb 1967, 149*



Obr. 11. Barokní licí kleště na výrobu cínových knoflíků. Převzato z *Luscomb 1967, 148*



Obr. 12. Litý manžetový knoflík (kat. č. 133) se původně skládal ze tří částí

jako materiál mosaz a knoflíky se vyráběly metodou ztraceného vosku (kat. č. 775, 860) (*obr. 9 a 10*). Oba typy popsaných knoflíků, ale z cínu, pak bylo možné vyrábět i pomocí licích kleští (*obr. 11*). Jednoznačný doklad o používání licích kleští na výrobu knoflíků v českých zemích v 17. a 18. století prozatím chybí.

Zpravidla z mosazi a stříbra vznikaly i lité „nasazovací“ knoflíky. I tyto knoflíky byly vyráběny pomocí jednoduchých licích forem, nebo pomocí metody ztraceného vosku (kat. č. 15a, 68a, 68b, 140, 213, 235a?, 235b, 476a, 476b, 594, 625). Pohledová strana těchto knoflíků bývala v některých případech osazena skleněnou vložkou (kat. č. 68b?, 550), případně byla pohledová strana doplněna o jednoduchou plastickou výzdobu (kat. č. 133b) (*obr. 12 a 13*). U tohoto typu knoflíku odpadala nutnost následného vrtání otvoru na prošití.

U všech typů kovových knoflíků zpravidla následovalo finální čištění, hlazení a leštění jednotlivých kusů, u vybraných, kvalitnějších výrobků i finální povrchová úprava pomocí matování, případně pokovování ušlechtilým materiálem (kat. č. 130, 140a, 775, 860).

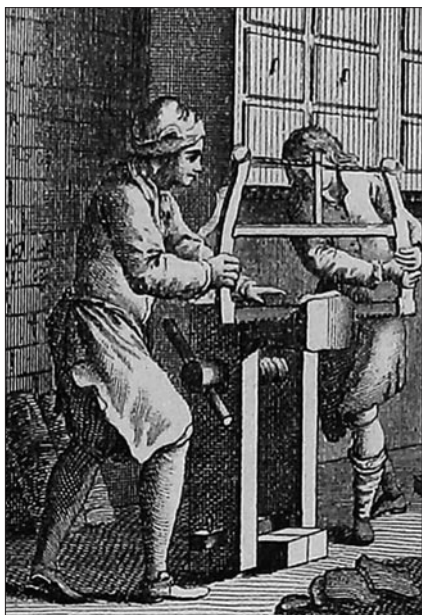


Obr. 13. Technologicky obdobný knoflík, kompletně zachovalý, pozdní 17. – polovina 18. století, lze srovnat s katalogovým číslem 133. Převzato z *Read 2005, 99:392*

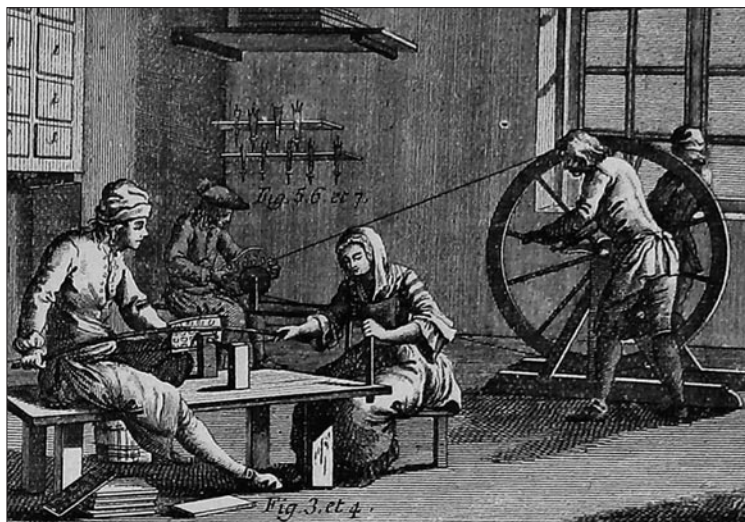
Kostěné, z paroží a dřevěné knoflíky

Soustružené

Kostěné, z paroží a dřevěné knoflíky lze tvarově rozdělit na dvě základní kategorie, a to na ploché (kat. č. 167, 605) a „nasazovací“ (kat. č. 140b, 150, 294, 367, 433, 568). Všechny vznikaly prakticky stejným výrobním postupem. U plochých knoflíků se v první fázi nařezala rámovou pilou kost, paroh, případně dřevo na destičky o požadované šířce (*obr. 14*). Poté si dělníci připravili soustruh, který v dílenském prostředí býval ještě často poháněn lučičkem. V manufakturním prostředí pak dokonalejším velkým hnacím kolem obsluhovaným zpravidla dvojicí dělníků, jehož energie byla na soustruh přenášena jednoduchou transmisí (*obr. 15*).



Obr. 14. U plochých knoflíků se v první fázi nařezal zvolený materiál na destičky o požadované šířce. Podle Diderot 1772, 77, pl. I

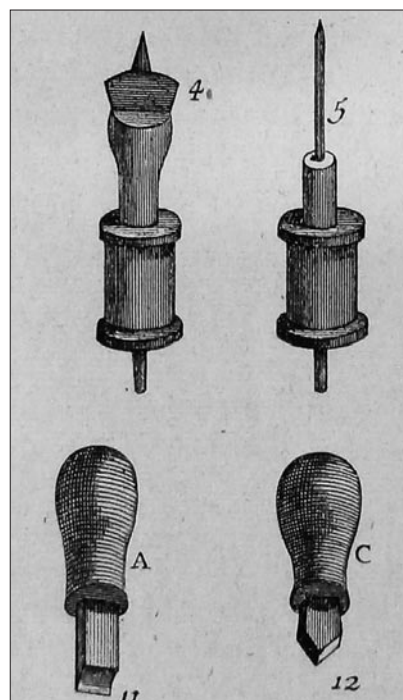


Obr. 15. V manufakturním prostředí byl soustruh na výrobu knoflíků zpravidla poháněn transmisí. V menších dílnách lučíkem. Podle Diderot 1772, 77, pl. I



Obr. 16. Plochý kostěný soustružený knoflík (kat. č. 167)

Obr. 18. Z paroží vysoustružený knoflík (kat. č. 433)



Obr. 17. Různě tvarované nebozezy a nože umožňovaly snadno a rychle měnit povrchovou profilaci soustružených knoflíků. Podle Diderot 1772, 77, pl. I

U soustruhu poháněného lučíkem držel soustružník jednou rukou kostěnou nebo dřevěnou destičku a pomocí opakovaného pohybu vpřed a vzad prořezával do polotovaru pomocí rozličně tvarovaných nebozezů přední stranu knoflíku (obr. 16). Charakteristickým znakem výrobků tohoto typu je středový otvor, který sloužil jednak k udržení osy vývrtu na lícové straně předmětu a zároveň k přesnému nasazení nebozezu při soustružení rubové strany knoflíku. Dělník u soustruhu s lučíkovitým pohonem měl zpravidla při práci pomocníka, který mu pomáhal tahat lučíkem při zpětném pohybu stroje. Tento jednoduchý soustruh při obrábění materiálu neustále měnil směr svého pohybu. Po vysoustružení jednotlivých polotovarů knoflíků do nich byly následně vyvrtány, stejným soustruhem, ve kterém se usadil pouze tvarově jiný nebozez, otvory na provlečení nitě nebo šlachy (knoflíkové dírky). Ty se nejčastěji ve sledovaném období dělaly dvě nebo čtyři, ale v dobové literatuře se objevuje i informace o výrobcích s třemi knoflíkovými dírkami rozloženými na výrobku do pozice jednotlivých vrcholů, v ideálním případě, rovnostranného trojúhelníku.

U většího soustruhu poháněného transmisí zpětný pohyb odpadal. Stroj měl vyšší obrátky, tím se zvyšovala i efektivita práce. Soustružník se navíc mohl plně věnovat pouze obrábění polotovaru. Nevýhodou tohoto stroje ovšem byla nutnost zapojit do práce více lidí, větší prostorové požadavky na umístění zařízení a vyšší pořizovací náklady stroje. Z hlediska samotných výrobků oba soustruhy vyráběly předměty takřka totožné.

„Nasazovací“ knoflíky se soustružily častěji z dřeva a paroží z důvodu snadnějšího získání masivnějšího kusu tyčoviny potřebného průměru. Ta se následně usadila do soustruhu a pomocí soustružnického nože (*obr. 17*) se postupně tvarovaly a následně odřezávaly jednotlivé výrobky (*obr. 18*). Zpravidla se z jedné tyče vyrobilo více kusů knoflíků (kat. č. 140b, 150, 294, 367, 433, 568).

„Textilní“ knoflíky

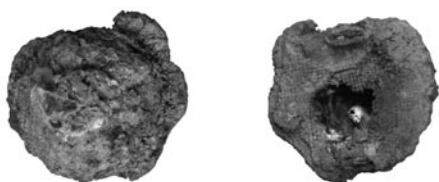
Potahované

Popis barokní výroby potahovaných knoflíků se zachoval díky dobovému přiblížení pracoviště knoflíkářů. Víme tak, že ve francouzských manufakturách tvořil základ dílny pravidelný šestiboký stůl o průměru cca dvou metrů. U těchto stolů pracovalo šest dělníků, každý seděl u jedné z šesti hran stolu. Na stole se nacházel dřevěný špalík, na kterém byla kolmo upevněna až čtyři vřetena na cívky, ze kterých



Obr. 19. Ve francouzských manufakturách se vyráběly potahované knoflíky u specifických šestibokých stolů. Podle Diderot 1772, 80, pl. IV

se při práci odvíjela zpravidla hedvábná nit. Uprostřed stolu se umísťovala krabice s přízí, dracounovou nití a ozdobami určenými pro jednotlivé výrobky. Na hranu stolu si navíc jednotliví dělníci či dělnice přichytávali další, osobní, krabice s jehlami, špendlíky, náprstky a ostatními potřebnými nástroji (*obr. 19*). U popsaných stolů vznikaly hlavně potahované knoflíky, které se zde zároveň v případě potřeby mohly i vyšívat podle přání zákazníka. Jako podklad pro potahované knoflíky sloužily knoflíky kovové, dřevěné, kostěné či z paroží. Látka byla stříhána v kruzích větších než plocha podkladu, tak aby bylo zajištěno dostatečné množství materiálu na přetažení přes podklad a textilie mohla být na zadní straně pevně sešita. Případná výšivka na upraveném textilním výrobku byla udělána předtím, než byl podklad pokryt látkou, a byla vyrobena tak, aby ladila s celkovým oděvem. Knoflíky bývaly bohatě vyšívány nebo zdobeny zlatou lemovkou a flitry a v poslední čtvrtině 18. století a v 19. století dokonce pokrývány zlatou fólií, perličkami nebo do nich byla vsívána kovová vlákna. Mezi velké produkce těchto knoflíků patřila zejména Francie a Německo (*Luscomb 1967, 69*). Dá se logicky předpokládat, že ve stejném časovém období vznikaly v českém prostředí potahované knoflíky obdobným způsobem, ale formou dílenské malovýroby. Jednoznačně doložitelné potahované knoflíky v našem souboru nejsou, pravděpodobně je ale potahovaným knoflíkem špatně zachovalá položka kat. č. 15d (*obr. 20*).



Obr. 20. Jediný, pro stav zachování jen pravděpodobný zástupce lisovaných, potahovaných knoflíků (kat. č. 15d)



Obr. 21. Kat. č. 123 je ukázkou oplétaného knoflíku

Oplétané

Oplétané knoflíky mohli vznikat několika různými postupy. Ve Šporkově ulici oplétané knoflíky reprezentuje v souboru položka kat. č. 123 (*obr. 21*). Jiné oplétané knoflíky se zde nedochovaly. Ve francouzských knoflíkářských manufakturách bývaly koncem 18. století součástí výbavy provozu oplétací stolice prvotně určené k povrchovému opletení nevzhledných lan a tkanic pohledově elegantnější nití či hedvábím. Na stejné stolici bylo možné vyrábět také oplétané knoflíky (*obr. 22*). Z hlediska výrobní technologie šlo o prvotní průmyslovou modifikaci ručního oplétání pomocí dřevěných paliček.

V souboru zachycený knoflík byl pravděpodobně vyroben právě pomocí nitě ovinuté kovovým materiálem, tzv. dracounem. Jako dracoun se chápe lesklá kovová nit, která se vyráběla obtáčením tenkého zlatého, stříbrného, pozlaceného, postříbřeného nebo měděného drátku kolem pevného nejčastěji bavlněného vlákna.

Nitěné

Velice problematicky doložitelné jsou v souboru knoflíky nitěné. Samotné knoflíky se totiž na lokalitě v celku nedochovaly. Zachovalo se pouze několik kovových koster těchto knoflíků. Jedná se o čtyři sběrové položky nalezené v sondách XXI (kat. č. 153 a 196), sondě XXXI (kat. č. 451) a v sondě XXXVIII (kat. č. 351) (obr. 23). V hrobovém kontextu se tento typ knoflíku nedochoval.

Přesný postup výroby nitěných knoflíků se pro období 17. a 18. století také nedochoval. Alespoň rámcově přibližuje výrobu těchto knoflíků krátká reportáž *Výroba tradičních nitěných knoflíků* (<https://www.youtube.com/watch?v=X3n5hwoye1bU>) ze společnosti Šlesinger v Jablonném nad Orlicí. Tato firma je poslední výrobce nitěných knoflíků na světě a pracuje na strojích z roku cca 1920. Z videa je zřejmé, že se v první fázi výroby z kovového pásu vyrazí průbojníkem dutá kolečka potřebného průměru, které se následně vloží do rotačního bubnu ve kterém se jim při několikahodinovém „omílání“ srazí ostré hrany, aby nedocházelo k následnému prodření nití. Poté se knoflíkový rámeček (kolečko) vloží do jednoduchého stroju, který zároveň kolečkem posouvá a zároveň toto kolečko obmotává nití. Poté co je kolečko obmotané, je ještě šicím strojem v ploše prošívané tak aby se při přetržení jedné nitě celý knoflík nerozpadl. Při pohledu na kovový rotační buben z reportáže, který je určený k ohlazení ostrých hran, je jen těžké si nevybavit rotační dřevěné bubny používané ve francouzských manufakturách koncem 18. století k leštění špendlíků. Až na materiál, ze kterého jsou dnešní bubny vyrobeny, a na způsob jejich pohonu se jedná na první pohled o stroje naprosto stejné funkce. Stejně tak je snadné si představit místo elektrického stroju na omotávání kovové kostry knoflíku nití tradiční jen mírně modifikovaný dřevěný kolovrat. Jediné, co musel barokní knoflíkář provést oproti dnešní době ručně, bylo prošíání knoflíku v ploše. Jinak v základu zůstal způsob výroby tohoto zboží prakticky totožný až do dneška.

V Anglii se pro nitěné knoflíky používalo označení *dorsetský typ knoflíku* podle Abrahama Case z Dorsetshire, po kterém knoflíky dostaly pojmenování. Tyto knoflíky jsou na britských ostrovech doložitelné od 17. století. Od počátku 18. století do konce 19. století byly běžně užívány na spodním prádle (*Luscomb 1967, 57; Cumming – Cunnington – Cunnington 2010*, heslo: *Dorset thread button*).

Skleněné knoflíky

S použitím skla

Celoskleněné knoflíky na lokalitě zachyceny nebyly. Vzhledem k praktické absenci skleněných knoflíků na lokalitě je vhodné si alespoň připomenout, že základní technologie výroby skleněných knoflíků bylo mačkání, navíjení a foukání (blíže k těmto technologiím např. *Petrásková 2003*).

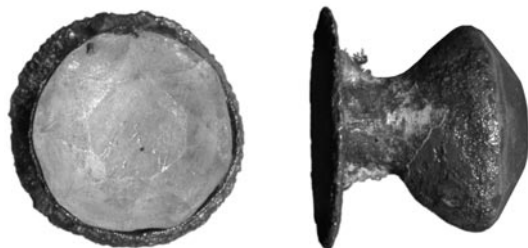
Sklo v souboru zastupuje knoflík kat. č. 550 (obr. 24), kde je do mosazného odlitku zasazená původně čirá mačkaná skleněná vložka, se zjednodušeným diamantovým „výbrusem“.



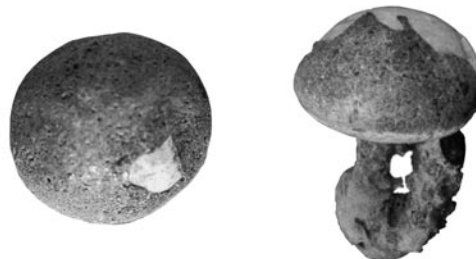
Obr. 22. Stoličky na oplétání šňůr mohla být využita i na výrobu oplétaných knoflíků. Podle Diderot 1772, 80: pl. IV



Obr. 23. Mosazné, mírně deformované kolečko (kat. č. 351) je kovovou kastrovou nitěného knoflíku



Obr. 24. Litý mosazný knoflík se skleněnou vložkou (kat. č. 550)



Obr. 25. Položka 840 je jediný jednoznačně doložený smaltovaný knoflík zachycený na lokalitě

Smaltované

Jediný zástupce knoflíků, který ve sledovaném souboru je ozdoben „skleněnou pastou“, je označen jako položka kat. č. 840 (obr. 25). Z nálezu je rozpoznatelné, že se jedná se o torzo knoflíku, u kterého se na železný podklad (trn s očkem) nanasla bílá, základní vrstva smaltu. Ta se vypálila (zpravidla někde mezi 750 a 850 °C) a následně se na tento bílý základ nanasla další, tentokrát barevná vrstva, která již vytvořila finální povrchovou úpravu předmětu. Druhá, barevná vrstva smaltu se vypalovala při nižší teplotě než základ (cca 700–750 °C), aby nedošlo ke spálení předchozí, již vypálené podkladové vrstvy. Jelikož knoflíkové očko bylo součástí podkladového trnu, byl výrobek po druhém výpalu hotov. Vedle položky kat. č. 840 se dá předpokládat, že smaltová výzdoba byla obsažena i na litém mosazném knoflíku nacházejícím se pod položkou kat. č. 113b. Zde se ale smalt zachoval pouze v náznaku.

Exkurz 3: Historie výroby knoflíků v Čechách a jejich výrobci

Knoflíky byly dlouho artiklem, kterým se přižívovali řemeslníci různých profesí. Od 12. století, kdy došlo v západní Evropě k renesanci jejich rozšíření prostřednictvím styku s Předním východem (prostřednictvím křižáků, poutníků a zejména obchodníků z Janova a Benátek), se jejich výrobou zabývaly jak profese zpracovávající kovy, tak soustružníci či výrobci růženců. Od 14. a 15. století se pak výrobou knoflíků prokazatelně zabývali soustružníci, pasíři, cínaři, zlatníci, krajkáři nebo jehláři. Vedle toho se utvářelo „pravé“ knoflíkářské řemeslo, zaměřené na výrobu textilních knoflíků. To se patrně vydělilo z krajkářství (Hahnemann 1999, 4).

V 18. století, z něhož dle předpokladu pochází naprostá většina šporkovských nálezů, se na výrobu knoflíků v našem prostředí specializovaly především dvě řemeslné profese. Alespoň takový obrázek podává několik různých dobových pramenů. Jedním z nich je encyklopedické dílo „*Nomenclator*“ Jana Karla Rohna, člena řádu křižovníků s červeným srdcem, kterého lze s nadsázkou nazvat „českým Diderotem“. V trojazyčném slovníku, vydaném v Praze v letech 1764–1768, popisuje česky, latinsky a německy běžná řemesla své doby, včetně pracovních metod, výrobního náčiní a typických výrobků.

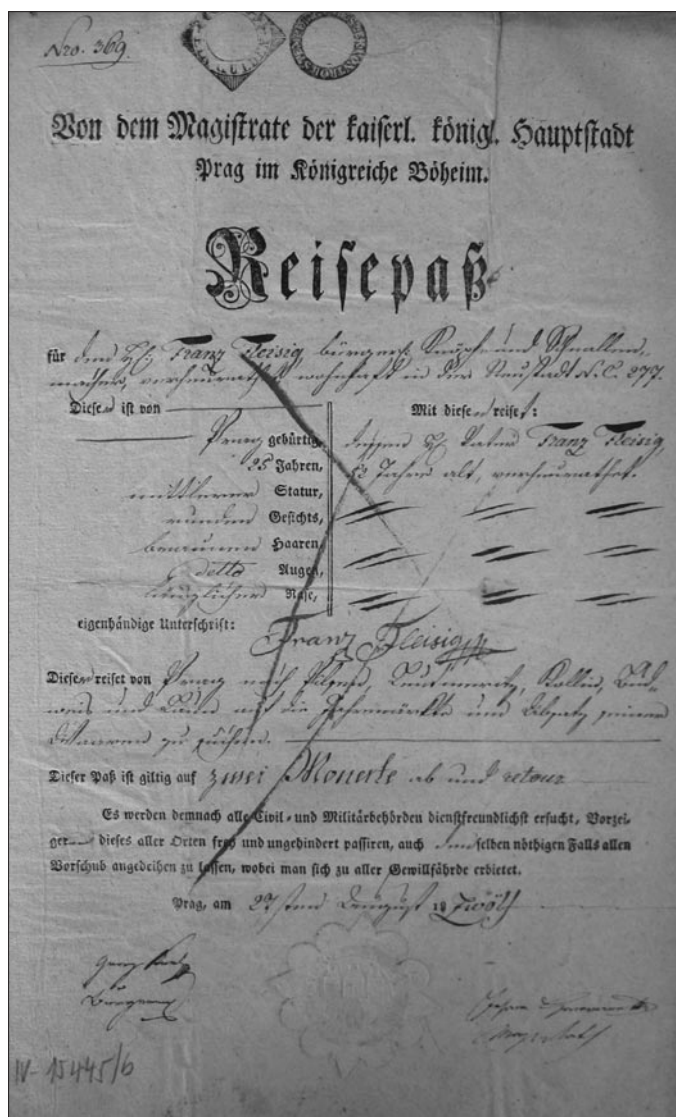
O výrobu knoflíků se podle tohoto zdroje dělili zástupci řemesla knoflíkářského s pasířským. Knoflíkáři se přitom specializovali na výrobu knoflíků textilních, pasíři na knoflíky z kovu. Knoflíkář (*Nodulorum Opifex, Opifex globulorum astrictioriorum, Der Knopfmacher*) pro svoje výrobky zpracovával hedvábí, žiněnou přízi, vlnu a „k dokonalým knoflíkům“ přidával zlatou, nebo stříbrnou nit, kterou prokládal hedvábím (Rohn 1768, 94). Pracoval s polotovary, které představovaly kroužky, „jichž prostředek dutý jest, soršek hladký, aneb s hvězdami ozdobený“ (Rohn 1768, 95). Tyto polotovary mu zřejmě zpravidla připravoval jiný řemeslník – soustružník: „Formu ke knoflíku dělá soustružník z kosti, anebo z bukového, hruškového, dubového dřeva. To napouští žlutou, bílou, anebo černou barvou, a neboližto atlasem potahuje“ (Rohn 1768, 95). Skrz formu se prostrčilo šídlo, hedvábí, které si knoflíkář sám připravil (vysoukal si je na kolovratu na cívky), se položilo „přes kříž na knoflík“ a tato osnova se následně ručně vyplétala nitěmi („nitě prstami se protahují“; Rohn 1768, 95). Po vypletení „hedvábím, anebo něčím jiným“ (Rohn 1768, 95) se na polotovar ještě položil další kroužek nebo plíšek „od zlata neb stříbra“, který se přetahoval zlatým drátem (Rohn 1768, 96).

Kromě hedvábných knoflíků rozlišuje Rohn i knoflíky polohedvábné, které měly jednu nit „z hedvábí a z velbloudových žíh stočenou“ (Rohn 1768, 96). Že byly polohedvábné knoflíky kolem poloviny 18. století v Čechách zřejmě dobře známým a na domácí půdě vyráběným artiklem, dokládají rovněž písemné prameny statistické a komerční povahy. Místem jejich výroby byly např. České Budějovice, kde místní knoflíkáři ročně nakoupili velbloudí srst a hedvábí za 60 zl. a svoje zboží prodávali v okolních městech (Martínek 2000, 195). O knoflíkářích z Toužimi a Chebu zase víme, že uvedené komodity nakupovali v Lipsku (Martínek 2000, 195). Prameny rovněž potvrzují, že výchozí suroviny pro práci knoflíkářů v Čechách představovaly kromě hedvábí a velbloudí srsti také zlato a stříbro.

Snad pro nákladnost vstupních materiálů i finálních výrobků nepatřilo knoflíkářské řemeslo k nejrozšířenějším. Podle Tereziánského katastru, který byl sestavován jako podklad pro stanovení výběru daní v letech 1713–1714, 1749–1750 a 1756, se ke knoflíkářskému řemeslu přihlásili řemeslníci pouze v deseti, především větších městech (Martínek 2000, 195). Byli jimi České Budějovice, kde ostatně působil i největší počet knoflíkářských mistrů (3), dále Praha, Hradec Králové, Toužim, Plzeň, Trutnov nebo Kutná Hora (Chalupa et al. 1964; 1966). Živnost byla na základě svého ročního peněžního výnosu zařazena do druhé (nejlepší) třídy ze čtyř možných. Roční výdělek knoflíkáře se tedy mohl pohybovat, v závislosti na tom, v jakém městě svou dílnu provozoval, od 3 zl. do 12 zl. 22 kr. 3 d. V Praze si dokonce mohli vydělat až 24 zl. a 45 kr.¹⁰

V Praze v době soupisu Tereziánského katastru pracovali dva mistři knoflíkářské profese (stejně jako v Chebu, Hradci Králové a Heřmanově Městci). Nutno podotknout, že knoflíkáři byli v Praze zastoupeni řídce i v předchozích staletích. V celém 16. století napočítal Winter pouze čtyři, „kteří v obou větších městech Pražských vstoupili v měšťanství a všickni čtyři byli Němci“ (Winter 1909, 600). Winter knoflíkáře v 16. století řadí ještě mezi soustružníky nebo k hřebenařům, protože „dělali knoflíky z týchž surovin jako hřebenaři“, se kterými dokonce v období třicetileté války vytvořili společný cech (Winter 1909, 600). V 18. století však již knoflíkáře se soustružníky pojilo pouze to, že se soustružníci stali dodavateli polotovarů pro knoflíkářské řemeslo, do jehož výrobního sortimentu patřilo kromě textilních knoflíků i další galanterijní zboží, od tkanic a pásů po štrápce nebo kširy: „podpásy žíněný anebo hedvábný (podkolenní pásy pozn. aut.), provazové k vstávání (z postele pozn. aut.), šlyngle (k oděvu pozn. aut.), tkanice k hůlce, štrápce ke kordu, štrápce k polním troubám, štrápce a třepení k praporcům a korouhvím i ku kněžskému oděvu, štrápec pro koně, třepení/kederle ke kočárům, vodítka pro děti“ (Rohn 1768, 96), anebo „vojenský pásy“ (Rohn 1768, 97).

Odbyt svého zboží hledali pražští knoflíkáři i mimo Prahu, a to například prostřednictvím jarmarků, jak krásně ukazuje cestovní pas knoflíkáře a přezkaře z Nového Města pražského, Franze Fleisiga, vydaný pražským magistrátem v roce 1812 (obr. 26). Magistrát tímto dokumentem povolil 25letému Franzi Fleisigovi v doprovodu svého 52letého otce návštěvu v Plzni, Litoměřic, Kolína, Českých Budějovic



Obr. 26. Cestovní pas knoflíkáře a přezkaře z Nového Města pražského, Franze Fleisiga, vydaný pražským magistrátem v roce 1812 pro cestu do Plzně, Litoměřic, Kolína, Českých Budějovic a Loun. Magistrát tímto dokumentem povolil 25letému Franzi Fleisigovi, narozenému v Praze, bydlicímu na Novém Městě pražském v č. 277, a jeho 52letému otci, Franzi Fleisigovi, návštěvu uvedených lokalit ve lhůtě dvou měsíců za účelem prodeje jeho zboží na jarmarcích (Archiv hl. m. Prahy, Sbirka papírových listin, sign. AMP PPL IV - 15445b, foto M. Omelka)

¹⁰ Pro srovnání, řemesla první třídy, kam spadali např. jircháři, hodináři, knihtiskaři, kameníci, zlatníci nebo lékárníci, dokázala v Praze ročně vydělat až 32 zl. 45 kr., naopak řemesla 4. třídy, ke kterým náležel např. Jehlár, obchodník ovocem, obchodník růženci, natěrač vozů nebo vorař, maximálně na 14 zl. 45 kr. (Chalupa et al. 1964, 18–19).

a Loun za účelem prodeje svého zboží na jarmarcích (Archiv hl. m. Prahy, Sběrka papírových listin, sign. AMP PPL IV – 15445b).

Pasíři, stejně jako knoflíkáři, náleželi podle údajů Tereziánského katastru k živnostem usazeným téměř výhradně ve městech a spadaly do 2. výkonnostní třídy. Vzhledem k nízkému počtu řemeslníků se cechy podařilo vytvořit pouze v Praze a Chebu, kde působilo po deseti mistrech. V ostatních městech se počty pohybovaly od jednoho do tří mistrů (tři mistry TK uvádí v Českých Budějovicích, dva až tři např. v Mostě, Kutné Hoře, Hradci Králové). V Praze se pasíři koncentrovali na Starém Městě pražském, byli usazeni v Havelské (2), Linhartské (5) a Mikulášské (2) čtvrti (Chalupa et al. 1964, 21–22).

Pasířům připadla výroba běžných „neokázalých“ oděvních knoflíků zhotovených z kovu. V některých případech dokonce představovaly dominantní část jejich produkce, např. u pasířů v Tachově, Trutnově a Havlíčkově Brodě (Martínek 2000, 194).

Pasíř (Zonarius, *Der Gürtler*) pracoval především s mosazí, z níž vyráběl nejrůznější součástky, výrobky pro domácnost nebo oděvní doplňky. Rohn mezi výčtem pasířského díla uvádí např. mycí nádoby, nalévadla, „nádoby vozový“, nože, vidličky, dveřní madla, kování truhel, vozů, píšťal, plechy k pouzdrům na prach a koule, přezky nebo „pukly“ na knihy (Rohn 1768, 214). Velký prostor ovšem věnuje právě knoflíkům. Pasíři podle Rohna (Rohn 1768, 214–215) vyráběli knoflíky na šaty a sice: „Knoflíky stříbrný, knoflíky postříbřený (zde např. kat. č. 860), knoflíky pozlacený (kat. č. 775), hladký (kat. č. 1097b), kroucený, knoflíky prolomený, s ocelovými obrazy vykládaný, s žlutou fermeží potažený, vybitý, mřížovaný, podle křížových oblouků vyhlutý, hrbovatý (kat. č. 68a), zcela plochý (kat. č. 0408a), tombakový (kat. č. 175), mnohostranný (kat. č. 64), plochoklenutý (kat. č. 15c), na dřevo tažený s strunami (patrně kat. č. 123), s přiletovanými ouškami (kat. č. 467), s přilítými ouškami (kat. č. 408a)“. Ve výrobě pasířské dílny pak nechyběly ani licí formy na jejich výrobu: „špalečky, hranaté aneb okrauhlé železo, v kterém rozličný způsoby knoflíku vyrytý jsou“ nebo „ocelový hladký špalečky ke knoflíkám“ (Rohn 1768, 211).

Skutečnosti, že knoflíky náleželi k důležitým položkám pasířské produkce, nasvědčuje existence speciálního druhu pasířů, které Rohn označuje jako knoflíkolijce: „Knoflíkolijec patří k pasířskému řemeslu, lije toliko bílý knoflíky, s drátěnými háčky nebo křížkami“ (Rohn 1768, 215).

O objemu výroby si lze udělat představu na základě produkce dvou pasířských mistrů z Kutné Hory, kteří ročně zhotovovali 35 garnitur pozlacených, 10 garnitur postříbřených a 140 garnitur žlutých knoflíků, zatímco ostatní výrobky po kusech (Martínek 2000, 194).

Přestože se Rohn v popisu práce soustružníků o výrobě knoflíků nezmiňuje, lze předpokládat, že knoflíky ze dřeva, kosti nebo rohoviny vyřezávali stejně jako v předchozích staletích soustružníci.

DATECE KNOFLÍKŮ ZE ŠPORKOVY ULICE

I když se na první pohled zdá, že díky ostatní hrobové výbavě bychom mohli některé typy knoflíků vymezit užším časovým rámcem, při bližším pohledu na danou problematiku zjistíme, že to lze jen stěží a uvedené datace se vztahují přímo a jen na konkrétní předmět, který byl nalezen v daném hrobě. Pro přesnou dataci zatím v Čechách a na Moravě chybí podobně podrobně zpracované soubory pohřebišť, na kterých by se dala postavit relevantní statistická a typologická data.

Datace podle analogií

Z hlediska datování nacházíme zajímavou analogii knoflíků s příčnými vývrty v souboru z výzkumu tzv. Karlovy huti v Kristiánově na dně údolí soutoku Blatného a Červeného potoka, která byla činná v letech 1758–1775 (Kaván *nedat.*, 143). Jedná se o dřevěný knoflík s pěti příčnými vývrty s ne příliš dobře opracovanou zadní stranou (Severočeské muzeum v Liberci, inv. č. P21693, za poskytnutí informací a možnost publikace materiálu děkujeme paní Mgr. Marcelle Staré). Pro knoflíky s očkem, které mívají často kulovitý tvar a připomínají rolničky nebo gombíky, se podle charakteristických dírek na jejich plášti v anglické literatuře zažil název „hollow buttons“. Knoflíky to jsou většinou hladké a k jedné polokouli mají přiletované očko. Tyto formy knoflíků přežívaly v lidovém prostředí (u nás zejména valašských a slováckých krojích) až do 19. století. Označovali se jako „bombíky“ a byly buď lité, filigránové nebo tepané. Tvarově převažovaly velké kulovité knoflíky, polokulovité a oválné, v Polsku a zvláště v Uhrách kuželovité. V literatuře tak bývají označovány také jako „uherské“ nebo „cikánské“ (Hofman 1919, 19–20). Analogií ze 17. a 18. století můžeme najít celou řadu, a to od Anglie až po zmiňované Uhry (obecně: Bailey 2004, obr. na str. 76–79). Z lokality v Košicích-Krásně pochází kulovitý knoflík s výstupkem nahoře datovaný do 17.–18. století (Polla 1986, obr. 143:3) a série drobných kulovitých knoflíků s ouškem byla nalezena v novověkých hrobech v Turčianskom Svätom Martine na Slovensku (Budinský-Krička

1944, tab. XVI:12). Také v Kremnici byly nalezeny kulaté duté kovové knoflíky (Králiková 2006, 80). Zdobené i nezdobené knoflíky s otvory na plášti byly zachyceny i při výzkumu tzv. Karlovy huti (inv. č. 18363–18367) a utvrzují nás ve výše zmiňované dataci. Oválný bronzový knoflík s dírkou v plášti a připevněným ouškem byl nalezen také v novověkém hřbitově u kostela sv. Hyppolita v poloze Znojmo-Hradiště (Dostál 1968, tab. XVI:15). Do skupiny knoflíků s ouškem typu „hollow buttons“ také patří dva knoflíky s polygonální (zde osmibokou) horní částí. Hexagonální tvary knoflíků najdeme jak u měděných exemplářů (Bailey 2004, fig. 9:320), tak u kusů ze slitiny mědi a zinku (Bailey 2004, fig. 9:105, 9:106). Všechny jmenované analogie spadají do 18. století.

Do stejného období spadají i většinou hojně nacházené knoflíky s plochou horní stranou a výrazným ouškem. Jediní zástupci v tomto souboru jsou kat. č. 408a–h z hrobu 313. Obecně tento typ můžeme zachytit již v 17. století (Bailey 2004, obr. na str. 37) a dále i ve století osmnáctém (Bailey 2004, obr. na str. 47–51).

U „nasazovacích“ knoflíků můžeme jako analogie uvést knoflíky z výzkumu ve Starém městě u Uherského Hradiště. Zde se v hrobě č. 79 uchoval na hrudi mezi drobnými fragmenty tkaniny dvoustranný bronzový knoflík o průměru 1,3 cm a výšce 0,7 cm. Hrobový celek spadá do období 17.–18. století (Hrubý 1967, tab. XIII:11). Tyto knoflíky bývaly v převážné míře hladké, ale i zde existovaly výjimky. U katalogového čísla 367 z hrobu č. 265 se setkáváme s plastickým kruhovým lemem po obvodu. Z hrobu č. 10 pochází knoflík se výzdobou pěti plastických soustředných kruhů na horní straně knoflíku (kat. č. 68a) a také knoflík s plastickou obrubou po obvodu, který patrně sloužil pro zasazení vsadky z jiného materiálu, jež se nedochovala (kat. č. 68b). Ke kat. č. 68a můžeme citovat analogii z novověkého ženského hrobu v Mariánské kapli v rakouském Hafnerbachu, kde byl knoflík nalezen v pánevní oblasti (Neugebauer 1985/1986, Abb. 8:2). S dekorem soustředných kruhů se můžeme setkat i na jiných typech knoflíků, příkladem může být diskovitý knoflík plochý s osmi soustřednými kruhy a jednoduchým ouškem z jihozápadní Anglie. Tento knoflík je datován do pozdního 17. a počátku 18. století (Read 2005, 66:260). Za pozornost stojí i kat. č. 550 z hrobu 450. Jeho kovové části jsou odlity z jednoho kusu a do kovového lůžka je vsazeno sklo ve tvaru routy. Knoflíky se zasazeným sklem byly objeveny také při výzkumu již několikrát zmiňované Karlovy huti v Jizerských horách (Kavan *nedat.*, 151–152, tab. 11:10 a 11:11). Fasetované mačkané knoflíky vznikaly z tyčí u mačkácké pece a vsazovaly se do kovových obrub nebo krapen fetovacím nožem (Petrásková 2003, 85, obrazové přílohy 60–73). Zakázky do Jizerských hor přicházely z Norimberku a Augsburgu, odkud se ve velkém množství kovové knoflíky s vložkami z různých materiálů prodávaly do světa, nebo z Prahy (Nový 2007, 31). Kovové knoflíky se zasazenou skleněnou vložkou tak byly mezinárodní záležitostí. Známe je jak ze slovenských, tak i anglických výzkumů 17. a 18. století (Králiková 2006, 80; Read 2005, 99:390, 99:391, pozdní 17. nebo polovina 18. století).

Datace na základě ostatních nálezů z hrobů ze Šporkovy ulice

V hrobových celcích, bohužel pouze v několika případech, máme možnost datovat knoflíky na základě ostatní hrobové výbavy. Celkem byla další pohřební výbava, jiná než knoflíky, zachycena ve čtrnácti hrobech, a to u jedenácti mužů (hroby 10, 62, 102, 132, 141, 313, 342, 377, 450, 503 a 876), dvou žen (hroby 871 a 881) a jednoho dítěte (hrob 51).

V šesti hrobech s knoflíky nebyla u pětice mužů (hroby 29, 106, 265, 490 a 522) a jedné ženy (hrob 681) žádná další pohřební výbava, mimo knoflíků, zachycena.

Z ostatní hrobové výbavy nalezené v uvedených čtrnácti hrobech bylo zachyceno celkem 133 samostatných korálků, jeden růženec, dvě oděvní přezky, dva prsteny, tři špendlíky, jedna relikviářová schránka obsahující rozpadlé náboženské tisky a medailonek, devět předmětů ve tvaru kříže a šest dalších samostatných medailonků.

Tradičně byly datačně nejpřínosnější předměty ve tvaru křížů, křížků a medailonků. Z odpustkových křížů (křížů do ruky) a křížků, které byly původně součástí růženců, se v hrobech s knoflíky zachytilo devět předmětů (položky spojené stejnými hroby s knoflíky kat. č. 68 – hrob 10; 123 – hrob 51; 167 – hrob 62; 235 – hrob 141; 550 – hrob 450; 605 – hrob 503; 1097 – hrob 881, u této položky byl zachycen kříž a křížek). Z tohoto počtu se v mužských hrobech našlo šest položek (hroby 10, 62, 102, 141, 450 a 503), v jediném ženském hrobě 881 z této skupiny se zachytily dvě položky a u dítěte se v rámci výzkumu vyzvedla jedna položka (hrob 51). Ještě přesněji, v mužských hrobech byly zachyceny čtyři kříže odpustkové (hroby 10, 102, 141 a 450) a dva křížky (hroby 62 a 503) původně náležející k růžencům. Žena měla v hrobě také torzo kříže do ruky (odpustkový) a k tomu křížek z růžence. Křížek z hrobu dítěte patřil původně k růženci.

Sedm z těchto křížů a křížků můžeme zařadit do poloviny až do druhé poloviny 18. století (položky spojené stejnými hroby s knoflíky kat. č. 68 – hrob 10; 123 – hrob 51; 167 – hrob 62; 550 – hrob 450; 605 – hrob 503; 1097 – hrob 881, u této položky byl zachycen kříž a křížek). Do širší datace 17. až 18. století spadají pouze dva rozpadlé, blíže datačně neurčitelné kříže spojitelné s knoflíky kat. č. 184 (hrob 102) a 235 (hrob 141). Podrobný rozbor těchto křížů a křížků viz *Omelka – Řebounová – Šlancarová 2009; tíž 2010*.

Ve stejné skupině hrobů bylo zachyceno i sedm náboženských medailonků (položky spojené stejnými hroby s knoflíky kat. č. 123 – hrob 51; 167 – hrob 62 obsahoval dva medailonky; 213 – hrob 132 obsahoval také dva medailonky, z čehož jeden byl uložen v relikviářové schránce; 1092 – hrob 876; 1097 – hrob 881). Z celkového počtu medailonků se našlo v mužských hrobech pět medailonků (hroby 62, 132 a 876) a po jednom v ženském hrobě (hrob 881) a u dítěte (hrob 51).

Z mužských hrobů byly vyzdvíženy dva medailonky s motivem sv. Benedikta (položka spojená stejným hrobem 132 s knoflíky kat. č. 213), dále medailon s výjevem svaté rodiny na jedné straně a se zkratkou jmen jednotlivých členů této rodiny na straně druhé a medailonek s vyobrazením sv. Venantia na jedné straně proti hlavě sv. Anastázia na druhé straně (obě položky jsou spojené stejným hrobem 62 s knoflíky kat. č. 167) a jeden medailonek s vyobrazením svátosti oltářní na jedné straně a svaté rodiny na straně druhé (položka spojená stejným hrobem 876 s knoflíky kat. č. 1092). V ženském hrobě 881 se nacházel medailonek s vyobrazením svatého Ignáce proti vyobrazení Madony svatohorské (položka spojená hrobem s knoflíky kat. č. 1097) a v dětském hrobě 51 pak byl zachycen opět medailonek s vyobrazením sv. Venantia na jedné straně proti hlavě sv. Anastázia na straně druhé (položka spojená hrobem s knoflíky kat. č. 123).

Z hlediska datování můžeme zařadit do poloviny až do druhé poloviny osmnáctého století položky spojitelné stejnými hroby s knoflíky kat. č. 123, 167 (2×) a 1092. Medailonky z hrobu 132 spojitelné tímto hrobem s knoflíky kat. č. 213 lze časově zařadit do 1. poloviny až do 2. třetiny 18. století a poslední medailonek z hrobu 881 spojitelný stejným hrobem s knoflíky kat. č. 1097 lze časově zařadit do první třetiny 18. století, konkrétně před rok 1732.

Z hlediska datace byl přínosný i rozpadlý růženec z hrobu 132 spojitelný tímto hrobem s knoflíky ze sáčku 213, který lze, díky specifickému způsobu spojení jednotlivých korálek tzv. ketlováním, výrobně zařadit až do poslední třetiny 18. století (blíže k problematice růženců *Omelka – Řebounová 2008*) a jeden ze dvou prstenů (hrob 377), který lze datačně zařadit mezi léta 1726 a 1784. Druhý prsten je bohužel pouze zlomek časově zařaditelný jen rámcově do 17. až 18. století (blíže k problematice prstenů *Omelka – Šlancarová 2007*).

Nejméně časově citlivé byly v našem souboru samostatné korálky a špendlíky. U těchto předmětů jsme schopni pouze obecně určit dobu jejich výroby od první třetiny 17. až do konce 18. století (blíže k problematice korálek *Omelka – Řebounová 2008* a špendlíků *Omelka – Řebounová – Šlancarová 2011*).

Příliš lépe na tom nejsme ani u dvou oděvních přezek z hrobu 141 (položka spojená stejným hrobem s knoflíky kat. č. 235) a hrobu 313 (položka spojená stejným hrobem s knoflíky kat. č. 408), které lze zařadit nejspíše někam do průběhu 17. a 18. století, a relikviářové schránky z hrobu 132, u které bylo možné datovat pouze dobu jejího uložení do země, a to jen podle jejího obsahu (položka spojená stejným hrobem s knoflíky kat. č. 213) do 2. třetiny 18. století.

ZÁVĚR

Ve studii prezentovaný soubor knoflíků sice nepřináší zásadní posuny datace a typologie pohřební výbavy pražského obyvatelstva v období baroka, přesto je nesporně významným celkem pro získání představ o současných výpovědních limitech popisovaného typu archeologicky zachyceného materiálu.

Jak technologicky, tak z hlediska formální podoby a použitých materiálů odpovídá velká část popisovaných knoflíků předmětům popsáním Diderotem v roce 1772. Jedná se o kovové knoflíky lisované s dřevěnou, případně kostěnou vložkou (kat. č. 15b, 15c, 24, 85, 176, 184), o kovové knoflíky lisované a následně letované (kat. č. 64, 83, 129b, 130, 133a, 149, 191, 235c, 237, 467, 1087, 1092a, 1092b, 1092c, 1097a, 1097b, 1097c a 1133), o kostěné a z paroží soustružené ploché knoflíky, a to ploché (kat. č. 167, 605) a manžetové (kat. č. 140b, 150, 294, 367, 433, 568), a také o textilní knoflíky potahované (kat. č. 15d) a splétané (kat. č. 123d). Navíc nám tento technologický pramen, díky době svého vzniku, řadí výrobu velké části zde popisovaných knoflíků až do druhé poloviny 18. století.

Důležitou výpovědní hodnotou souboru, potvrzující mimo jiné uvedenou dataci, je také fakt, že stejně jako u dalších materiálově analyzovaných kovových nálezů vyzvednutých v rámci výzkumu na

zaniklém hřbitově sv. Jana v Oboře (prstenů, křížů, křížků a medailek) nebylo ve složení kovových knoflíků doloženo používání slitiny bronzu, nýbrž různě kvalitních mosazí.

Převážně do 18. století pak byla většina knoflíků zachycených v hrobovém kontextu datována i prostřednictvím chronologicky zpravidla citlivější ostatní hrobové výbavy a porovnání vzájemných stratigrafických vztahů hrobových celků na pohřebišti.

Hrobů s knoflíky bylo zachyceno celkem 14. Spolu s nimi bylo vyzdvíženo 133 samostatných korálek, jeden částečně rozpadlý růženec, dvě oděvní přezky, dva prsteny, tři špendlíky, jedna relikviářová schránka obsahující rozpadlé náboženské tisky a medailku, devět předmětů ve tvaru kříže a šest dalších samostatných medailek (podrobně viz Katalog).

U křížů a křížků šlo sedm nálezů zařadit úžeji do poloviny až do druhé poloviny 18. století (položky spojené s knoflíky kat. č. 68, 123, 167, 550, 605 a 1097). Do poloviny až druhé poloviny 18. století bylo možné datovat medailky zdokumentované v hrobech s nálezy knoflíků kat. č. 123, 167 a 1092. Medailky nalezené společně s knoflíky kat. č. 213 pak do první poloviny až druhé třetiny 18. století. Rozpadlý růženec kontextem provázaný s knoflíky kat. č. 213 je možno výrobně zařadit až do poslední třetiny 18. století a jeden z prstenů spojitelný s knoflíky kat. č. 476a–b mezi léta 1726 a 1784. Relikviářovou schránku související s knoflíky kat. č. 213 bylo reálně datovat pouze dobou jejího uložení do země, a to podle jejího obsahu, do druhé třetiny 18. století.

Naopak výrobu medailky z hrobu 881 s vazbou na knoflíky kat. č. 1097a–c lze hledat před rokem 1732 a do širší datace 17. až 18. století byly zařazeny dva rozpadlé kříže zachycené společně s knoflíky kat. č. 184 a 235.

V rámci datace prezentovaného souboru je si však nutné uvědomit, že pohřební výbava nemusela být pořízována jednorázově, a některé z předmětů mohl nebožtík vlastnit dlouho před smrtí. Názorným příkladem jsou barokní růžence, ke kterým jejich majitel mohl v průběhu života postupně připojovat různé poutní svátostky či jiné apotropaické předměty. Ty mohly být v některých případech i výrazně mladší než samotný růženec.

Obdobně to platí u nálezů výše popsaných knoflíků. Archeologicky lze v jejich případech jen těžko doložit, zda byly pořízeny pro nebožtíka v době vypravování jeho pohřbu, nebo náležely k pohřebnímu oděvu, který si v souladu s dobovými zvyklostmi nechal pořídit i několik let před smrtí. Podle písemných pramenů, jak ostatně ukazují výše uvedené případy pohřbu Evy Nosticové nebo staroměstských měšťanů Feßelmayera a Strabacha, byly u pražského měšťanstva v průběhu 17. a 18. století běžné obě varianty.

Z těchže písemných pramenů ovšem také vyplývá, že se pražští měšťané nechávali pohřbívat nikoliv v civilním, ale ve speciálním oděvu, jehož existenci potvrzuje právě nízká frekvence archeologicky zdokumentovaných nálezů knoflíků v jejich pohřebních výbavách (pouze u 20 z 906 identifikovaných pohřbů).

V naprosté většině žádné či maximálně dva až tři knoflíky nacházené v pohřebním kontextu hrobů ve Šporkově ulici svědčí o tom, že pohřební oděv musel tvořit pouze jednoduchý rubáš a jen ojediněle se mohlo jednat o běžný či slavnostní šat.



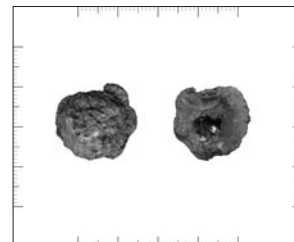
Obr. 27. Knoflíky z hrobů při kostelu sv. Jana v Oboře (Praha – Malá Strana)



Obr. 28. Knoflíky z hrobů při kostelu sv. Jana v Oboře (Praha – Malá Strana)

KATALOG

Knoflíky jsou popsány dle typů, materiálu, rozměrů, hmotnosti, tvaru a výzdoby, včetně stručného popisu předmětu a místa nálezů (hrob/sběr). Dále je uvedena datace kusu a v případě nálezů z hrobu i antropologické zjištění a ostatní zachycený hrobový inventář. Pokud se jedná o hrobový celek, u kterého byla na základě materiálového rozboru ostatní pohřební výbavy určena přesnější datace, je uváděna tato. Stejně jako u dalších předmětů z tohoto pohřebiště platí, že byly uloženy do země před rokem 1784.

Číslo: 15a**Materiál:** mosaz**Rozměry (v mm):** průměr 13,2**Hmotnost (v g):** 4,17**Typologie tvaru/výzdoby:** zdvojený profil/hladký**Popis:** kruhový kovový litý knoflík se zdvojeným profilem, hladký**Nálezová situace:** plocha, sběr**Datace:** 17. až 18. století – ante quem 1784**Číslo: 15b****Materiál:** dřevo, šlacha**Rozměry (v mm):** 16 × 18**Hmotnost (v g):** 0,41**Typologie tvaru/výzdoby:** plochý/hladký**Popis:** kruhový soustružený knoflík s pěti průvrty**Nálezová situace:** plocha, sběr**Datace:** 17. až 18. století – ante quem 1784**Číslo: 15c****Materiál:** dřevo, šlacha, měď?, zlato**Rozměry (v mm):** průměr 15**Hmotnost (v g):** 11,3**Typologie tvaru/výzdoby:** vypouklý/lisovaný**Popis:** kruhový knoflík s pěti průvrty, dřevěná základna vsazena do vypouklého kovového pláště**Nálezová situace:** plocha, sběr**Datace:** 17. až 18. století – ante quem 1784**Číslo: 15d****Materiál:** barevný kov, textil**Rozměry (v mm):** 18 × 20**Hmotnost (v g):** 1,97**Typologie tvaru/výzdoby:** neurčeno/potahovaný?**Popis:** silně zkorodované torzo kovového knoflíku se zbytky textilu**Nálezová situace:** plocha, sběr**Datace:** 17. až 18. století – ante quem 1784**Číslo: 24****Materiál:** mosaz, zlato**Rozměry (v mm):** 10 × 16**Hmotnost (v g):** 0,38**Typologie tvaru/výzdoby:** neurčeno/lisovaný**Popis:** tři fragmenty kovového knoflíku s lisovanou výzdobou na okraji**Nálezová situace:** plocha, sběr**Datace:** 17. až 18. století – ante quem 1784**Číslo: 64****Materiál:** mosaz**Rozměry (v mm):** 18 × 18**Hmotnost (v g):** 1,56**Typologie tvaru/výzdoby:** čočkovitý/hladký**Popis:** dva fragmenty osmihranného kovového knoflíku s očkem**Nálezová situace:** sonda XXXII, sběr**Datace:** 17. až 18. století – ante quem 1784

Číslo: 68a

Materiál: mosaz

Rozměry (v mm): průměr 16

Hmotnost (v g): 2,49

Typologie tvaru/výzdoby: zdvojený profil/hladký

Popis: kruhový knoflík se zdvojeným profilem s horní stranou zdobenou pěti reliéfními soustřednými kruhy

Nálezová situace: sonda III, hrob 10

Antropologie: muž – maurus II (50–60 let)

Ostatní výbava hrobu: plastika Krista 1 ks, knoflík 1 ks, korálek 16 ks

Datace: 2. polovina 18. století – ante quem 1784



Číslo: 68b

Materiál: mosaz

Rozměry (v mm): průměr 14

Hmotnost (v g): 2,36

Typologie tvaru/výzdoby: zdvojený profil/litý

Popis: kruhový knoflík se zdvojeným profilem s horní stranou uzpůsobenou pro vsazení vložky z jiného materiálu (vložka nedochována)

Nálezová situace: sonda III, hrob 10

Antropologie: muž – maurus II (50–60 let)

Ostatní výbava hrobu: plastika Krista 1 ks, knoflík 1 ks, korálek 16 ks

Datace: 2. polovina 18. století – ante quem 1784



Číslo: 83

Materiál: mosaz

Rozměry (v mm): průměr 14,5

Hmotnost (v g): 0,86

Typologie tvaru/výzdoby: kulovitý/hladký

Popis: kruhový knoflík s očkem, letovaný ze dvou samostatných polokoulí, poškozeno

Nálezová situace: sonda I, sběr

Datace: 17. až 18. století – ante quem 1784



Číslo: 84

Materiál: mosaz

Rozměry (v mm): 10 × 20 (zlomek)

Hmotnost (v g): 0,66

Typologie tvaru/výzdoby: neurčeno/neurčeno

Popis: fragment knoflíku

Nálezová situace: sonda III, sběr

Datace: 17. až 18. století – ante quem 1784



Číslo: 85

Materiál: mosaz

Rozměry (v mm): průměr 12

Hmotnost (v g): 0,78

Typologie tvaru/výzdoby: vypouklý/lisovaný

Popis: torzo kruhového knoflíku s pěti průvrty, nedochovaná základna, vypouklý kovový plášť

Nálezová situace: sonda V, sběr

Datace: 17. až 18. století – ante quem 1784



Číslo: 123

Materiál: dřevo, dracoun

Rozměry (v mm): průměr 11

Hmotnost (v g): 0,22

Typologie tvaru/výzdoby: kulovitý/splétaný

Popis: kruhový knoflík z dracounu

Nálezová situace: sonda XXXII, hrob 51

Antropologie: ? – infans I (dítě, 6 měsíců)

Ostatní výbava hrobu: kříž speciální 1 ks, medailon 1 ks, korálek 8 ks, špendlík 2 ks

Datace: polovina 18. století – ante quem 1784



Číslo: 129a

Materiál: mosaz

Rozměry (v mm): průměr 18

Hmotnost (v g): 2,32

Typologie tvaru/výzdoby: vypouklý / hladký

Popis: kruhový knoflík s letovaným očkem

Nálezová situace: sonda XXIII, sběr

Datace: 17. až 18. století – ante quem 1784



Číslo: 129b

Materiál: mosaz

Rozměry (v mm): 12 × 9 (zlomek)

Hmotnost (v g): 0,17

Typologie tvaru/výzdoby: neurčeno / neurčeno

Popis: fragment knoflíku (?)

Nálezová situace: sonda XXIII, sběr

Datace: 17. až 18. století – ante quem 1784



Číslo: 130

Materiál: mosaz, zlaceno

Rozměry (v mm): 20 × 20

Hmotnost (v g): 3,72

Typologie tvaru/výzdoby: čočkovitý / lisovaný

Popis: osmihranný lisovaný knoflík s očkem, na horní straně výzdoba jemných hustých čar po obvodu, na spodní straně dva otvory vzniklé při výrobě knoflíku

Nálezová situace: plocha, sběr

Datace: 17. až 18. století – ante quem 1784



Číslo: 133a

Materiál: mosaz, cín

Rozměry (v mm): průměr 13,5

Hmotnost (v g): 1,08

Typologie tvaru/výzdoby: kulovitý / hladký

Popis: kruhový knoflík s očkem, letovaný ze dvou samostatných polokoulí

Nálezová situace: sonda XXXIX, sběr

Datace: 17. až 18. století – ante quem 1784



Číslo: 133b

Materiál: mosaz, smalt?

Rozměry (v mm): průměr 13

Hmotnost (v g): 1,23

Typologie tvaru/výzdoby: nepravidelný / litý, smaltovaný,

Popis: nepravidelný knoflík se složitěji profilovaným očkem a zdobenou horní stranou ve tvaru reliéfního pěticípého květu a kališních lístků

Nálezová situace: sonda XXXIX, sběr

Datace: 17. až 18. století – ante quem 1784



Číslo: 140a

Materiál: mosaz, zlato

Rozměry (v mm): průměr 15,5

Hmotnost (v g): 2,63

Typologie tvaru/výzdoby: zdvojený profil / hladký, zlacený

Popis: kruhový, dvoustranný knoflík s velkou kulovitou hlavičkou, válcovitým dřívkem a tenkou plochou spodní stranou, zlaceno

Nálezová situace: sonda IX, hrob 29

Antropologie: muž – maurus I (40–50 let)

Ostatní výbava hrobu: knoflík 1 ks

Datace: 17. až 18. století – ante quem 1784



Číslo: 140b

Materiál: paroh

Rozměry (v mm): průměr 16

Hmotnost (v g): 1,16

Typologie tvaru/výzdoby: zdvojený profil/hladký

Popis: zlomek kruhového soustruženého knoflíku se zdvojeným profilem z paroží

Nálezová situace: sonda IX, hrob 29

Antropologie: muž – maurus I (40–50 let)

Ostatní výbava hrobu: knoflík 1 ks

Datace: 17. až 18. století – ante quem 1784



Číslo: 149

Materiál: mosaz

Rozměry (v mm): 11 × 18

Hmotnost (v g): 1,29

Typologie tvaru/výzdoby: neurčeno/hladký

Popis: horní polovina kruhového knoflíku s očkem

Nálezová situace: sonda XXXVI, sběr

Datace: 17. až 18. století – ante quem 1784



Číslo: 150

Materiál: paroží

Rozměry (v mm): průměr 15

Hmotnost (v g): 0,83

Typologie tvaru/výzdoby: zdvojený profil/hladký

Popis: zlomek kruhového soustruženého knoflíku se zdvojeným profilem z paroží

Nálezová situace: plocha, sběr

Datace: 17. až 18. století – ante quem 1784



Číslo: 153

Materiál: mosaz

Rozměry (v mm): průměr 14

Hmotnost (v g): neváženo

Typologie tvaru/výzdoby: plochý/splétaný

Popis: kruhový základový rámeček na nitěný knoflík

Nálezová situace: sonda XXI, sběr

Datace: 17. až 18. století – ante quem 1784



Číslo: 167

Materiál: kost

Rozměry (v mm): průměr 14,5

Hmotnost (v g): 1,40

Typologie tvaru/výzdoby: plochý/soustružený

Popis: kruhový knoflík s pěti průvrty, horní strana vysoustružena dovnitř, spodní strana hladká

Nálezová situace: sonda XXI, hrob 62

Antropologie: muž – maurus I (40–50 let)

Ostatní výbava hrobu: kříž latinský 1 ks, medailon 2 ks, korálek 61ks

Datace: polovina 18. století – ante quem 1784



Číslo: 175

Materiál: kost, mosaz

Rozměry (v mm): průměr 22

Hmotnost (v g): 1,52

Typologie tvaru/výzdoby: vypouklý/hladký

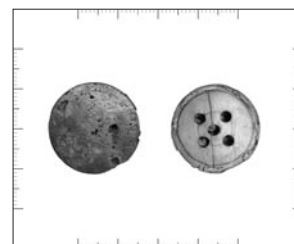
Popis: kruhový knoflík s pěti průvrty, vsazený do kovového lůžka

Nálezová situace: sonda IX, hrob 29

Antropologie: muž – maurus I (40–50 let)

Ostatní výbava hrobu: knoflík 2 ks

Datace: 17. až 18. století – ante quem 1784



Číslo: 176

Materiál: mosaz

Rozměry (v mm): 15 × 17

Hmotnost (v g): 0,60

Typologie tvaru/výzdoby: neurčeno/hladký

Popis: kruhová dolní polovina kovového knoflíku

Nálezová situace: sonda IV, sběr

Datace: 17. až 18. století – ante quem 1784



Číslo: 184

Materiál: dřevo?, mosaz

Rozměry (v mm): průměr 15

Hmotnost (v g): 0,60

Typologie tvaru/výzdoby: vypouklý/hladký

Popis: kruhový knoflík s pěti průvrty, vsazený do kovového lůžka

Nálezová situace: sonda XXXV, hrob 102

Antropologie: muž – adultus I (20–30 let)

Ostatní výbava hrobu: kříž latinský 1 ks

Datace: 17. až 18. století – ante quem 1784



Číslo: 191

Materiál: mosaz

Rozměry (v mm): 16 × 15

Hmotnost (v g): 0,50 (zlomek)

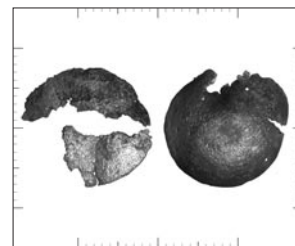
Typologie tvaru/výzdoby: neurčeno/hladký

Popis: kruhová dolní polovina kovového knoflíku

Nálezová situace: sonda XIX, hrob 106

Antropologie: muž – adultus (20–40 let)

Datace: 17. až 18. století – ante quem 1784



Číslo: 196

Materiál: mosaz

Rozměry (v mm): průměr 14

Hmotnost (v g): neváženo

Typologie tvaru/výzdoby: plochý/splétaný

Popis: kruhový základový rámeček na nitěný knoflík

Nálezová situace: sonda XXI, sběr

Datace: 17. až 18. století – ante quem 1784



Číslo: 213

Materiál: mosaz

Rozměry (v mm): průměr 15

Hmotnost (v g): 1,79

Typologie tvaru/výzdoby: zdvojený profil/hladký

Popis: kruhový litý knoflík se zdvojeným profilem

Nálezová situace: sonda XXXVII, hrob 132

Antropologie: muž – adultus II (30–40 let)

Ostatní výbava hrobu: kovová relikviářová schránka 1 ks, medailon 2 ks, růženec 1 ks, řetízek 1 ks, korálek 1 ks, zlomek keramiky

Datace: 1. polovina 18. století – 2. třetina 18. století



Číslo: 235a

Materiál: mosaz

Rozměry (v mm): průměr 11,5

Hmotnost (v g): 1,32

Typologie tvaru/výzdoby: zdvojený profil/hladký

Popis: kruhový litý knoflík se zdvojeným profilem, dvoudílný

Nálezová situace: sonda XXIII, hrob 141

Antropologie: matusus I (40–50 let)

Ostatní výbava hrobu: kříž latinský 1 ks, přezka 1 ks, knoflík 2 ks, korálek 17 ks

Datace: 17. až 18. století – ante quem 1784



Číslo: 235b

Materiál: mosaz

Rozměry (v mm): průměr 11,5

Hmotnost (v g): 0,7

Typologie tvaru/výzdoby: zdvojený profil/hladký

Popis: kruhový litý knoflík se zdvojeným profilem, dvoudílný

Nálezová situace: sonda XXIII, hrob 141

Antropologie: maturus I (40–50 let)

Ostatní výbava hrobu: kříž latinský 1 ks, přezka 1 ks, knoflík 2 ks, korálek 17 ks

Datace: 17. až 18. století – ante quem 1784



Číslo: 235c

Materiál: mosaz, cín

Rozměry (v mm): průměr 12

Hmotnost (v g): 0,87

Typologie tvaru/výzdoby: kulovitý/hladký

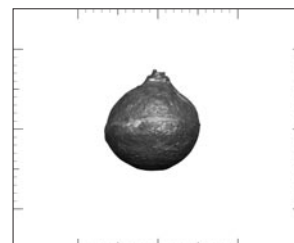
Popis: kruhový kovový knoflík letovaný ze dvou polokoulí, bez dochovaného očka

Nálezová situace: sonda XXIII, hrob 141

Antropologie: maturus I (40–50 let)

Ostatní výbava hrobu: kříž latinský 1 ks, přezka 1 ks, knoflík 2 ks, korálek 17 ks

Datace: 17. až 18. století – ante quem 1784



Číslo: 237

Materiál: mosaz

Rozměry (v mm): průměr 15

Hmotnost (v g): 1,38

Typologie tvaru/výzdoby: čočkovitý/hladký

Popis: kruhový kovový knoflík letovaný ze dvou částí s očkem

Nálezová situace: sonda XXIII, sběr

Datace: 17. až 18. století – ante quem 1784



Číslo: 294

Materiál: paroh

Rozměry (v mm): průměr 16

Hmotnost (v g): 1,33

Typologie tvaru/výzdoby: zdvojený profil/hladký

Popis: kruhový soustružený knoflík se zdvojeným profilem z paroží

Nálezová situace: sonda XXIII, sběr

Datace: 17. až 18. století – ante quem 1784



Číslo: 351

Materiál: mosaz

Rozměry (v mm): 15 × 21

Hmotnost (v g): neváženo

Typologie tvaru/výzdoby: plochý/splétaný

Popis: kruhový, základový rámeček na nitěný knoflík

Nálezová situace: sonda XXXVIII, sběr

Datace: 17. až 18. století – ante quem 1784



Číslo: 367

Materiál: paroh

Rozměry (v mm): průměr 15

Hmotnost (v g): 1,22

Typologie tvaru/výzdoby: zdvojený profil/soustružený

Popis: kruhový soustružený knoflík se zdvojeným profilem z paroží, na horní straně obvodu ozdobná „římsa“

Nálezová situace: sonda XXXVIII, hrob 265

Antropologie: maturus I (40–50 let)

Datace: 17. až 18. století – ante quem 1784



Číslo: 408a až h

Materiál: cín

Rozměry (v mm): průměr 16

Hmotnost (v g): 3,83–4,34

Typologie tvaru/výzdoby: plochý/hladký

Popis: kruhový, kovový knoflík s velkým litým ouškem a plochou horní stranou (osm kusů)

Nálezová situace: sonda XL, hrob 313

Antropologie: maturus I (40–50 let)

Ostatní výbava hrobu: přezka 1ks

Datace: 17. století – ante quem 1784



Číslo: 433

Materiál: paroh

Rozměry (v mm): průměr 17

Hmotnost (v g): 1,92

Typologie tvaru/výzdoby: zdvojený profil/hladký

Popis: kruhový soustružený knoflík se zdvojeným profilem z paroží

Nálezová situace: sonda XXIV, hrob 342

Antropologie: muž – maturus I (40–50 let)

Ostatní výbava hrobu: prsten 1 ks,

Datace: 17. až 18. století – ante quem 1784



Číslo: 451

Materiál: mosaz

Rozměry (v mm): 11 × 14

Hmotnost (v g): neváženo

Typologie tvaru/výzdoby: plochý/splétaný

Popis: kruhový základový rámeček na nitěný knoflík

Nálezová situace: sonda XXXI, sběr

Datace: 17. až 18. století – ante quem 1784



Číslo: 467

Materiál: mosaz, olovo

Rozměry (v mm): průměr 17

Hmotnost (v g): 2,46

Typologie tvaru/výzdoby: čočkovitý/hladký

Popis: kruhový kovový knoflík letovaný ze dvou částí s očkem, na spodní straně patrný dva otvory vzniklé při výrobě

Nálezová situace: sonda XVI, sběr

Datace: 17. až 18. století – ante quem 1784



Číslo: 476a

Materiál: mosaz

Rozměry (v mm): průměr 15

Hmotnost (v g): 3,04

Typologie tvaru/výzdoby: zdvojený profil/hladký

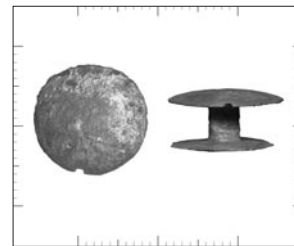
Popis: kruhový litý knoflík se zdvojeným profilem

Nálezová situace: sonda XXXI, hrob 377

Antropologie: maturus I (40–50 let)

Ostatní výbava hrobu: prsten 1 ks, knoflík 2 ks

Datace: post quem 1726 – ante quem 1784



Číslo: 476b

Materiál: mosaz

Rozměry (v mm): průměr 15

Hmotnost (v g): 2,1

Typologie tvaru/výzdoby: zdvojený profil/hladký

Popis: kruhový litý knoflík se zdvojeným profilem

Nálezová situace: sonda XXXI, hrob 377

Antropologie: maturus I (40–50 let)

Ostatní výbava hrobu: prsten 1 ks, knoflík 2 ks

Datace: post quem 1726 – ante quem 1784



Číslo: 550

Materiál: mosaz, sklo

Rozměry (v mm): průměr 13

Hmotnost (v g): 2,95

Typologie tvaru/výzdoby: zdvojený profil/litý, mačkaný

Popis: kruhový litý knoflík se zdvojeným profilem, silnějším dříčkem a lůžkem, do kterého je uchycena mačkaná skleněná vložka

Nálezová situace: sonda XIV, hrob 450

Antropologie: maturus I (40–50 let)

Ostatní výbava hrobu: kříž latinský 1 ks, knoflík 1 ks

Datace: 18. století – ante quem 1784



Číslo: 568

Materiál: paroh

Rozměry (v mm): průměr 16

Hmotnost (v g): 1,45

Typologie tvaru/výzdoby: zdvojený profil/soustružený

Popis: kruhový soustružený knoflík se zdvojeným profilem z paroží

Nálezová situace: sonda XIII, sběr

Datace: 17. až 18. století – ante quem 1784



Číslo: 594

Materiál: mosaz

Rozměry (v mm): průměr 12

Hmotnost (v g): 2,57

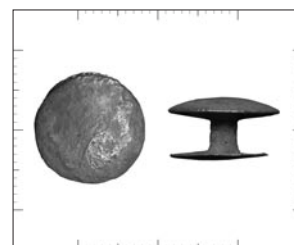
Typologie tvaru/výzdoby: zdvojený profil/hladký

Popis: kruhový litý knoflík se zdvojeným profilem

Nálezová situace: sonda XXVII, hrob 490

Antropologie: maturus I (40–50 let)

Datace: 17. až 18. století – ante quem 1784



Číslo: 605

Materiál: kost

Rozměry (v mm): průměr 15

Hmotnost (v g): 1,33

Typologie tvaru/výzdoby: plochý/soustružený

Popis: kruhový knoflík s pěti průvrty, horní strana vysoustružena dovnitř, spodní strana hladká

Nálezová situace: sonda XXVII, hrob 503

Antropologie: maturus II (50–60 let)

Ostatní výbava hrobu: kříž speciální 1 ks

Datace: polovina 18. století – ante quem 1784



Číslo: 625

Materiál: mosaz

Rozměry (v mm): průměr 10

Hmotnost (v g): 0,78

Typologie tvaru/výzdoby: zdvojený profil/hladký

Popis: kruhový litý knoflík se zdvojeným profilem

Nálezová situace: sonda XXVIII, hrob 522

Antropologie: muž – maturus I (40–50 let)

Datace: 17. až 18. století – ante quem 1784



Číslo: 775

Materiál: mosaz, zlato

Rozměry (v mm): průměr 14

Hmotnost (v g): 1,21

Typologie tvaru/výzdoby: vypouklý/litý, zlacený

Popis: kruhový litý knoflík s očkem, horní strana nese reliéfní výzdobu s motivem stylizované „lastury“ tvořící hvězdici, zlaceno

Nálezová situace: sonda XXVI, sběr

Datace: 17. až 18. století – ante quem 1784



Číslo: 840

Materiál: železo, smalt

Rozměry (v mm): průměr 9

Hmotnost (v g): 0,52

Typologie tvaru/výzdoby: nepravidelný/hladký, smaltovaný

Popis: nepravidelný knoflík s výrazným očkem

Nálezová situace: sonda XLV, hrob 681

Antropologie: žena – adultus II (30–40 let)

Datace: 17. až 18. století – ante quem 1784



Číslo: 860

Materiál: mosaz, stříbro

Rozměry (v mm): průměr 20

Hmotnost (v g): 3,13

Typologie tvaru/výzdoby: plochý/litý, stříbřený

Popis: kruhový litý knoflík, po obvodu horní plochy ozdobná lišta, stříbřeno

Nálezová situace: sonda XXIV, sběr

Datace: 17. až 18. století – ante quem 1784



Číslo: 1087

Materiál: mosaz

Rozměry (v mm): průměr 12

Hmotnost (v g): 1,09

Typologie tvaru/výzdoby: kulovitý/litý

Popis: kruhový knoflík, letovaný ze dvou samostatných polokoulí, mírně zploštělý, ozdobený soustřednými plastickými kruhy

Nálezová situace: chodba, hrob 871

Antropologie: maturus I (40–50 let)

Ostatní výbava hrobu: špendlík 1 ks (pěchovaný)

Datace: 17. až 18. století – ante quem 1784



Číslo: 1092a

Materiál: mosaz

Rozměry (v mm): 14 × 17

Hmotnost (v g): 1,9

Typologie tvaru/výzdoby: neurčený/hladký

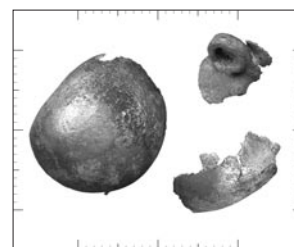
Popis: pravděpodobně zlomek kulovitého knoflíku s očkem

Nálezová situace: chodba, hrob 876

Antropologie: muž – adultus (40–50 let)

Ostatní výbava hrobu: medailon 1 ks, knoflík 2 ks

Datace: 18. století – ante quem 1784



Číslo: 1092b

Materiál: mosaz

Rozměry (v mm): průměr 29

Hmotnost (v g): 7,29

Typologie tvaru/výzdoby: neurčený/hladký

Popis: pravděpodobně zlomek kulovitého knoflíku s očkem, s technologickými otvory na horní straně pláště

Nálezová situace: chodba, hrob 876

Antropologie: muž – adultus (40–50 let)

Ostatní výbava hrobu: medailon 1 ks, knoflík 2 ks

Datace: 18. století – ante quem 1784



Číslo: 1092c

Materiál: mosaz

Rozměry (v mm): průměr 28

Hmotnost (v g): 2,97

Typologie tvaru/výzdoby: neurčený/hladký

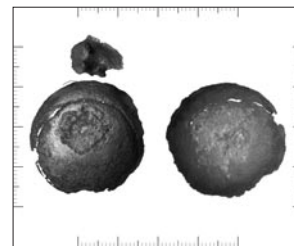
Popis: pravděpodobně zlomek kulovitého knoflíku s očkem

Nálezová situace: chodba, hrob 876

Antropologie: muž – adultus (40–50 let)

Ostatní výbava hrobu: medailon 1 ks, knoflík 2 ks

Datace: 18. století – ante quem 1784



Číslo: 1097a

Materiál: mosaz

Rozměry (v mm): průměr 17

Hmotnost (v g): 3,01

Typologie tvaru/výzdoby: kulovitý/hladký

Popis: kruhový knoflík s očkem, letovaný ze dvou samostatných polokoulí, s technologickými otvory na horní straně pláště

Nálezová situace: chodba, hrob 881

Antropologie: žena – adultus I (20–30 let)

Ostatní výbava hrobu: kříž latinský 2 ks, knoflík 2 ks, medailon 1 ks, korálek 27 ks

Datace: 2. polovina 18. století – ante quem 1784



Číslo: 1097b

Materiál: mosaz

Rozměry (v mm): průměr 17

Hmotnost (v g): 2,67

Typologie tvaru/výzdoby: kulovitý/hladký

Popis: kruhový knoflík s očkem, letovaný ze dvou samostatných polokoulí, s technologickými otvory na horní straně pláště

Nálezová situace: chodba, hrob 881

Antropologie: žena – adultus I (20–30 let)

Ostatní výbava hrobu: kříž latinský 2 ks, knoflík 2 ks, medailon 1 ks, korálek 27 ks

Datace: 2. polovina 18. století – ante quem 1784



Číslo: 1097c

Materiál: mosaz

Rozměry (v mm): průměr 17

Hmotnost (v g): 2,92

Typologie tvaru/výzdoby: kulovitý/hladký

Popis: kruhový knoflík s očkem, letovaný ze dvou samostatných polokoulí, s technologickými otvory na horní straně pláště

Nálezová situace: chodba, hrob 881

Antropologie: žena – adultus I (20–30 let)

Ostatní výbava hrobu: kříž latinský 2 ks, knoflík 2 ks, medailon 1 ks, korálek 27 ks

Datace: 2. polovina 18. století – ante quem 1784



Číslo: 1133

Materiál: mosaz

Rozměry (v mm): 2,65

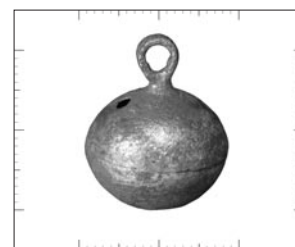
Hmotnost (v g): 2,86

Typologie tvaru/výzdoby: kulovitý/hladký

Popis: kruhový knoflík s očkem, letovaný ze dvou samostatných polokoulí, s technologickými otvory na horní straně pláště

Nálezová situace: sonda I, sběr

Datace: 17. až 18. století – ante quem 1784



PRAMENY

Archiv hl. m. Prahy, Sběrka rukopisů, inv. č. 1177, 1188, 1189, 1194, 1219.

Archiv hl. m. Prahy, Sběrka papírových listin, sign. AMP PPL IV – 15445b.

Národní archiv, Archiv zrušených klášterů, Řád benediktinů u sv. Jiří na Pražském hradě, inv. č. 2594/193.

National Maritime Museum, Greenwich, London, inv. č. UNI6139, 2. polovina 18. století, <http://collections.rmg.co.uk/collections/objects/77346.html#Y1EuPBPF6UOG3MwF.99>, staženo dne 17. 6. 2017.

Diderot, D. 1772: Recueil de planches, sur les science, les artslibéraux, et les artsmécaniques: avecleursexplication. Secondelivraison, en deuxparties. Premiere partie, 233 Planches. A Livourne.

Ercker, L. 1974: Kniha o prubířství. Praha.

Kaván, J. nedat: Problematika výzkumů sklárny z hlediska vyhodnocení a zpracování archeologického průzkumu Karlovy hutě v Jizerských horách, která pracovala v letech 1758–1775. Strojopis dostupný na: http://www.starahut.com/AT/at05/at_05_16.pdf, staženo dne 17.6.2017.

Rohn, J. K. 1768: Nomenclator. Artifex et Machanicus....Díl čtvrtý a poslední. V Praze: U Johanny Prussowý.

LITERATURA

- Aultman, J. – Grillo, K. 2012: DAACS Cataloging Manual: Buttons. Dostupné na: www.daacs.org/wp-content/uploads/buttons.pdf, staženo dne 17.6. 2017.
- Bailey, G. 2004: Buttons and fasteners. 500 BC – AD 1840. Witham.
- Budinský-Krička, V. 1944: Prvé staroslovenské radové pohrebišťa v Turci a v Liptove. Turčianský Svätý Martin.
- Cumming, V. – Cunningham, C. W. – Cunningham, P. E. 2010: The dictionary of Fashion History. Berg.
- Dostál, B. 1968: Spätburgwallzeitliche und neuzeitliche Grabstätte in Znojmo. Sborník prací Filosofické fakulty brněnské university E 13, 7–66.
- Egan, G. – Pritchard, F. 2008: Dress Accessories, c. 1150 – c. 1450. London.
- Flek, F. – Kubálek, P. – Omelka, M. – Podliska, J. 2009: Excavation of the early modern cemetery of the grounds of the former Capuchin monastery at St. Joseph's in Prague – New Town, Studies in Post-Medieval Archaeology 3, 407–452
- Frána, J. – Fikrle, M. 2007: Složení materiálů prstenů z bývalého hřbitova ve Šporkově ulici na Malé Straně, Archeologie ve středních Čechách 11, 711–716.
- Frána, J. – Fikrle, M. 2009: Materiál souboru křížků ze zaniklého hřbitova při kostelu sv. Jana v Oboře (Pražská-Malá Strana), Archeologie ve středních Čechách 13, 1085–1093.
- Frána, J. – Tomková, K. 2005: Raně středověký kovový šperk z pohřebišť Pražského hradu a jeho předpolí z pohledu rengenové-fluorescenční analýzy In: Tomková, K. (ed.), Pohřbívání na Pražském hradě a jeho předpolích. Díl I.1. Castrum Pragense 7. Praha, 311–332
- Hahnemann, U. 1999: Von Knopfmachern und Knöpfen. 300 Jahre Knopfherstellung im Kyffhäusergebiet. Bad Frankenhausen.
- Hofman, J. 1919: Průvodce sbírkami Waldesova Musea v Praze Vršovicích. Praha.
- Hrubý, V. 1967: Kostel sv. Michala ve Starém městě, Časopis Moravského musea, vědy společenské 52, 47–71.
- Chalupa, A. – Lišková, M. – Nuhlíček, J. – Rajtoral, F. 1964: Tereziánský katastr český. Sv. 1. Rustikál (kraje A–Ch). Praha.
- Chalupa, A. – Lišková, M. – Nuhlíček, J. – Rajtoral, F. 1966: Tereziánský katastr český. Sv. 2. Rustikál (kraje K–Ž). Praha.
- Klvaňa, J. 1899: Rubáč a opličko na jihovýchodní Moravě, Český lid 8, 198–200.
- Králíková, M. 2006: Pohřební ritus 16.–18. století na Moravě a ve Slezsku s přihlédnutím k území střední Evropy. Brno. Disertační práce PřF MU Brno, Katedra antropologie.
- Králíková, M. 2007: Pohřební ritus 16.–18. století na území střední Evropy. Brno.
- Kybalová, L. 2001: Dějiny odívání. Středověk. Praha.
- Laštoková, B. 2006: Výzkum matrik zemřelých u kostela sv. Mikuláše na Malé Straně – s výtahem o pohřbených na hřbitově u sv. Jana v Oboře. In: Pražská pohřebiště a hřbitovy (katalog výstavy). Praha, 95–98.
- Luscomb, S. C. 1967: The Collector's Encyclopedia of Buttons. New York.
- Martínek, Z. 2000: Etnografický atlas Čech, Moravy a Slezska III. Řemeslná, domácká a manufakturní výroba a obchod v Čechách v letech 1752–1756. Praha.
- Meredith, A. – Meredith, G. – Cuddeford, M. J. 1997: Identifying Buttons. Chelmsford.
- Neugebauer, J. W. 1985/1986: Die Marien- oder Liebfrauenkapelle zu Hafnerbach, NÖ. Fundberichte aus Österreich 24/25, 55–69.
- Newman, H. 2005: An Illustrated Dictionary of Jewelry. Oxford.
- Nový, P. 2007: Příběh jabloneckého knoflíku. In: Kybalová, L., Jablonecký knoflík. Jablonec nad Nisou.
- Omelka, M. 2003: Archeologický výzkum ve Šporkově ulici čp. 332/III. In: Výroční zpráva 2002. Státní památkový ústav v hlavním městě Praze. Praha, 100–106.
- Omelka, M. 2006: Sv. Jan v Oboře. In: Pražská pohřebiště a hřbitovy (katalog výstavy). Praha, 90–94.
- Omelka, M. 2006: Nález neobvykle členěného medailonu s vyobrazením kříže svatého Benedikta a Zachariášova požehnání ze Šporkovy ulice čp. 332/III v Praze, Archaeologica Pragensia 18, 144–152.
- Omelka, M. 2006a: Prezentace výsledků zpracování archeologického výzkumu ve Šporkově ulici čp. 322 na Malé Straně. In: Výroční zpráva NPÚ v hlavním městě Praze 2006. Praha, 77–78.
- Omelka, M. 2009: Hřbitov u kostela sv. Jana v Oboře ve Šporkově ulici čp. 332/III na Malé Straně v Praze, Staletá Praha 25, 93–101.
- Omelka, M. – Šlancarová, V. 2007: Soubor prstenů ze zaniklého hřbitova při kostelu sv. Jana v Oboře (Pražská-Malá Strana), Archeologie ve středních Čechách 11, 671–709.
- Omelka, M. – Řebounová, O. 2008: Soubor korálků ze zaniklého hřbitova při kostelu sv. Jana v Oboře (Pražská-Malá Strana), Archeologie ve středních Čechách 12, 605–679.

- Omelka, M. – Řebounová, O. 2011: Poznámky ke zbožnosti a pohřebnímu ritu malostranského barokního měšťanstva ve světle archeologických nálezů, *Pražský sborník historický* 39, 268–298.
- Omelka, M. – Řebounová, O. 2012: Soubor medailonů a feniků se symbolikou sv. Benedikta ze zaniklého hřbitova při kostelu sv. Jana v Oboře (Praha – Malá Strana), *Archeologie ve středních Čechách* 16, 983–1019.
- Omelka, M. – Řebounová, O. 2012a: A view of the archaeological context of the Lesser Town cemetery in Šporkova Street in Prague using Modern period iconography and written sources, *Studies in Post-Medieval Archaeology* 4, 233–250.
- Omelka, M. – Řebounová, O. 2014: Barokní mariánské kultury na Malé Straně v zrcadle pražských archeologických nálezů náboženských medailů (s přihlédnutím k situaci v Čechách a na Moravě), *Pražský sborník historický* 42, 243–268.
- Omelka, M. – Řebounová, O. 2016: Zboží pro chudé a bohaté – „originály“ a dobové „padělky“ náboženských medailů na příkladu nálezů z hrobových kontextů, *Archaeologia historica* 41, 309–325.
- Omelka, M. – Řebounová, O. – Šlancarová, V. 2009: Soubor křížků ze zaniklého hřbitova při kostelu sv. Jana v Oboře (Praha – Malá Strana). I. Obecné formy kříže, *Archeologie ve středních Čechách* 13, 1001–1083.
- Omelka, M. – Řebounová, O. – Šlancarová, V. 2009: Pohřební výbava a její symbolický význam pro obyvatele barokních Čech a Moravy, *Archaeologia historica* 34, 591–602.
- Omelka, M. – Řebounová, O. – Šlancarová, V. 2010: Soubor křížků ze zaniklého hřbitova při kostelu sv. Jana v Oboře (Praha – Malá Strana). II. Speciální kříže, *Archeologie ve středních Čechách* 14, 423–476.
- Omelka, M. – Řebounová, O. – Šlancarová, V. 2011: Špendlík – před hradbou a za hradbou, *Archaeologia historica* 36, 523–540.
- Pařilová, H. 2006: *Textilní zbožiznalství*. Liberec.
- Petráň, J. 1985: *Dějiny hmotné kultury I/2*. Praha.
- Petrásková, Ch. 2003: *Knoflíky a lidé. Příspěvek k výrobě skleněných knoflíků v 19. století v Jizerských horách*. Praha. Diplomová práce FF UK v Praze, Ústav etnologie.
- Polla, B. 1986: *Košice-Krásna. K stredovekým dějinám Krásnej nad Hornádom*. Bratislava.
- Preiss, P. 2000: *Jan Petr Molitor 1702–1757. Podobizny a portrétní motivy*. Praha.
- Read, B. 2005: *Metal buttons. c. 900 BC – c. AD 1700*. Somerset.
- Reichel, M. 1996: *Heinburg an der Donau, Fundberichte aus Österreich* 35, 9–68.
- Ruttkey, A. 1989: *Prvky tzv. gotickej módy v odeve a ozdobách dedinského obyvateľstva na území Slovenska*, *Archaeologia historica* 14, 355–378.
- Slanina, O. 2012: *Výkladový slovník exotických materiálů používaných v uměleckém řemesle*. Praha.
- Winter, Z. 1909: *Řemeslnictvo a živnosti XVI. věku v Čechách (1526–1620)*. Praha.

An assemblage of buttons from the defunct cemetery at the church of Saint John the Baptist in Obora (Prague – Lesser Town)

The study is a continuation of earlier studies on assemblages of jewellery, devotions and clothing accessories which were recovered during the archaeological excavation of a defunct cemetery near the former church in Šporkova Street in Prague-Lesser Town which was in use from the mid-17th century until 1784. Sixty-five buttons and their parts were found. Twenty-seven formed parts of grave complexes, the rest were found in secondary positions. Nine hundred and five buried individuals were examined but only 20 of them had buttons on their bodies. They mainly came from male graves. A large number of the analyzed buttons correspond to objects described by Diderot in 1772, both technologically and from the viewpoint of their formal appearance and materials used in their production. These were metal buttons with pressed wood or possibly bone inlays (nos. 15b, 15c, 24, 85, 176, 184), metal buttons which were first pressed and subsequently soldered (nos. 64, 83, 129b, 130, 133a, 149, 191, 235c, 237, 467, 1087, 1092a, 1092b, 1092c, 1097a, 1097b, 1097c and 1133), bone and antler buttons turned on the lathe, both flat buttons (nos. 167, 605) and cufflinks (nos. 140b, 150, 294, 367, 433, 568), but also fabric covered buttons (no. 15d) and braided buttons (no. 123d). Diderot's book classifies the production of a large part of the described buttons as dating from the second half of the 18th century. Also, the majority of the discovered buttons documented in grave contexts were similarly dated to the 18th century by chronologically more sensitive grave goods as well as by a comparison of mutual stratigraphic relationships between the grave complexes. Written sources inform us about the fact that Prague burghers were usually not buried in their everyday clothes but in special clothes whose existence is also confirmed by the low percentage of archaeologically documented button finds among their grave goods.

(English by Jan Machula)

Fig. 1. The Baroque loved buttons so it is quite surprising that their number at the investigated site was so low. A portrait of an aristocrat depicted as a hunter, perhaps Johann Joseph Graf von Sporck.

Fig. 2. Although this button seems to be made of silver, the silver content is lower than 28%. Silver buttons did usually not end up in graves, they were inherited by family members (no. 140)

Fig. 3–5. Making of buttons (Diderot 1772)

Fig. 6. Pressed button with a wood inlay and threaded animal sinews (no. 15c)

Fig. 7. Pressed and subsequently soldered brass button (no. 1133)

Fig. 8. Cast tin button (no. 408)

Fig. 9. Cast brass button no. 775 was originally gilded

Fig. 10. Very similar making of buttons

Fig. 11. Baroque casting pliers for the manufacture of tin buttons

Fig. 12. Cast cufflink (no. 133) which originally consisted of three parts

Fig. 13. Technologically similar cufflink, completely preserved, late 17th-mid-18th century – is comparable with no. 133

Fig. 14–15. Making of buttons (Diderot 1772)

Fig. 16. Bone button turned on the lathe (no. 167)

Fig. 17. Differently shaped tools enabled to change surface profiles of turned buttons fast and easily

Fig. 18. Antler button turned on the lathe (no. 433)

Fig. 19. Making of buttons (Diderot 1772)

Fig. 20. Probably pressed, coated button (no. 15d).

Fig. 21. Braided button (no. 123)

Fig. 22. Workbench for braiding cords which could also be used for the manufacture of braided buttons (Diderot 1772)

Fig. 23. Brass framework of a Dorset button (no. 351)

Fig. 24. Cast brass button with a glass inlay (no. 550)

Fig. 25. The only unambiguously proven enamel button (no. 840)

Fig. 26. Passport of button and buckle maker Franz Fleisig from the New Town of Prague which was issued by the Prague municipal authority in 1812, for a journey to Plzeň, Litoměřice, Kolín, České Budějovice and Louny

Martin Omelka, Archiv hlavního města Prahy, Archivní 6, 149 00 Praha 4
martin.omelka@praha.eu

Jan Petřík, Přírodovědecká fakulta, Ústav geologických věd, Kotlářská 267/2, 611 37 Brno
petrik.j@mail.muni.cz

Lubomír Prokeš, Přírodovědecká fakulta, Ústav chemie, Kamenice 753/5, 625 00 Brno
Ústav fyzikální elektroniky, Kotlářská 267/2, 611 37 Brno
prokes@chemi.muni.cz

Otakara Řebounová, Archiv hlavního města Prahy, Archivní 6, 149 00 Praha 4
otakara.rebounova@praha.eu

Věra Šlancarová, Říčanská 5, 63500, Brno-Bystrc
vera.slancarova@centrum.cz