

## Kolekce kovových předmětů předaná do Regionálního muzea ve Vysokém Mýtě

David Vích

### 1. ÚVOD

Někdy v průběhu let 2013–2014 byla do Regionálního muzea ve Vysokém Mýtě předána kolekce kovových předmětů z různých lokalit Moravy a východní poloviny Čech. Po prohlídce souboru a zvážení situace byla kolekce nakonec přijata, i když se k ní váže řada otazníků.

Pokud není uvedeno jinak, jsou předměty ze železa. Příslušnost lokalit (hrady, tvrže) je řešena dle aktuálního stavu <http://nahlizenidokn.cuzk.cz>, což mohlo ovlivnit některé tradiční lokalizace (např. Ježův hrad nikoliv Vícov, ale Žbánov). Nálezy budou předány do sbírek příslušných muzeí (zejména Hradec Králové, Jičín, Náchod, Pardubice, Trutnov a Jihlava pro příslušné okresy, pro okr. Ústí nad Orlicí pak muzeum ve Vysokém Mýtě aj.) a bude na jejich odborných zaměstnancích, které předměty následně zapíší do svých sbírek; to zjevně nemá smysl u hřebů, některých korozi těžce porušených předmětů apod.

### 2. SOUPIS<sup>1</sup>

#### **Albrechtice nad Orlicí (okr. Rychnov nad Kněžnou)**

*v břehu řeky Divoké Orlice 200 m po proudu pod jezem v levém břehu*

– sekera, 203 × 113 × 44 mm, 724,3 g, VS–NO (obr. 1:2)

#### **Aueršperk viz Dvořiště u Bystřice pod Pernštejnem**

#### **Bobrová (okr. Žďár nad Sázavou)**

*zaniklý hrad Valy, ve valu mezi silnicí a hradem*

– ozdobně profilovaný hrotitý artefakt, 56 × 16 × 16 mm, 15,8 g, VS–NO (obr. 12:15)

#### **Bradlec hrad viz Syřenov**

#### **Brno-Líšeň (okr. Brno-venkov)**

*z lesa v blízkém okolí hradiště Chochola, 2006*

– tesák s částečně odlomenou rukojetí, dochován záštitný trn, 331 × 27 × 30 mm, 156,8 g, VS–NO (obr. 1:4)

#### **Březník (okr. Třebíč)**

*pod hradem Lamberský nad řekou Oslavou*

– ostruha s krátkou prohnutou vidlicí se zbytkem kolečka a rovnými rameny, 142 × 70 × 21 mm, 41,7 g, NO (obr. 1:3)

#### **Býchory (okr. Kolín)**

*z lesa v okolí býchorského hradiště*

– kopinatá radlice, 252 × 72 × 41 mm, 499 g, Stř.–NO (obr. 1:1)

#### **Češov (okr. Jičín)**

*okolí valů, 2001*

– čepel nože s odkorodovaným trnem pro naražení rukojeti, 122 × 19 × 2 mm, 12,9 g, Stř.–NO (obr. 2:1)

– torzo nože s řapovitou rukojetí opatřenou při odsazení od čepele plátky ze slitiny mědi, 117 × 12 × 5 mm, 10,5 g, VS–NO (obr. 2:2)

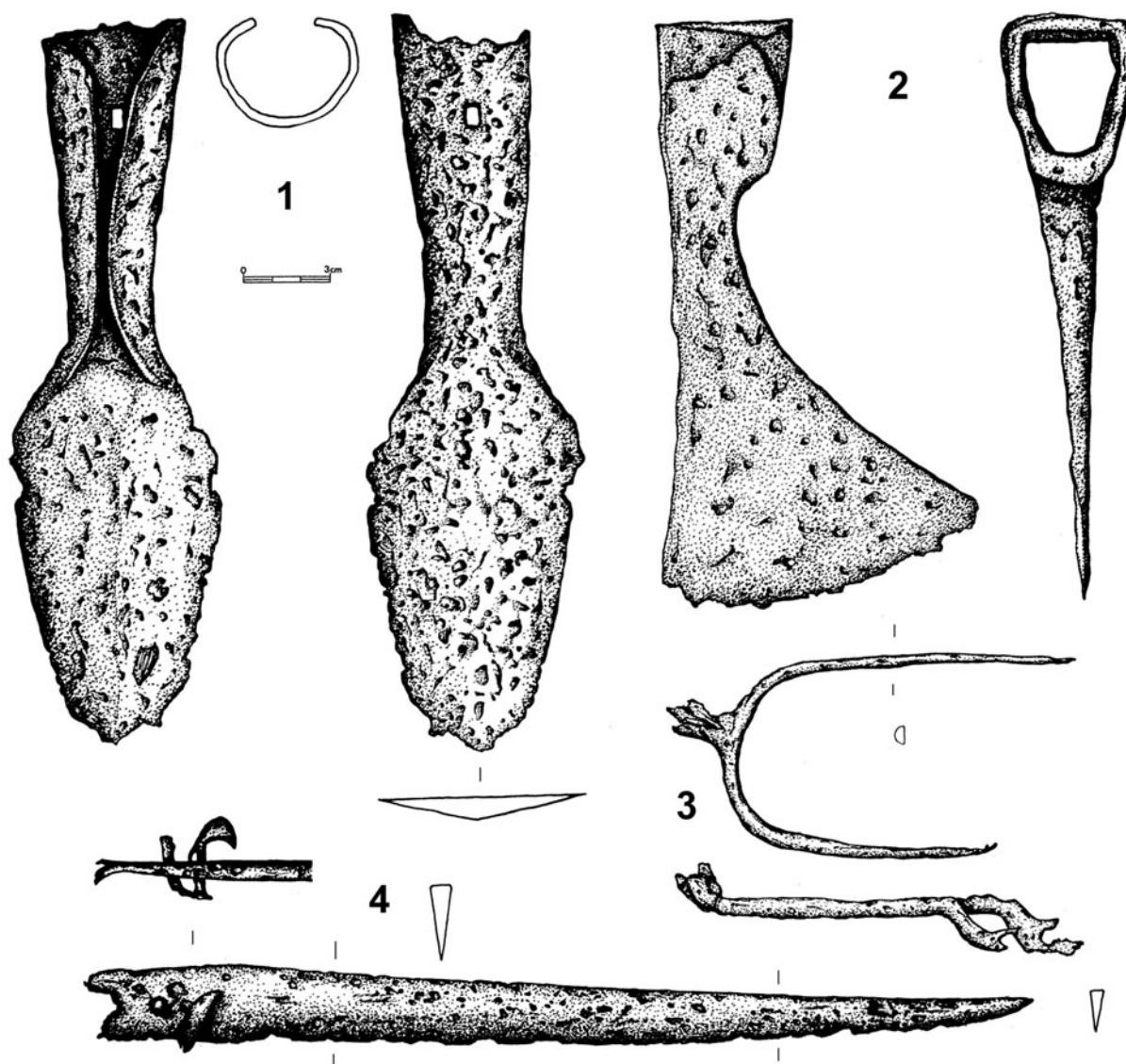
*okolí valů, 2002*

– tesák s odlomeným hrotem, 333 × 31 × 11 mm, 253,9 g, VS–NO (obr. 2:4)

*les v okolí valů, 2003*

– okutí rýče, 170 × 105 × 7 mm, 142,0 g Stř.–NO (obr. 2:5)

<sup>1</sup> Seznam zkratk: NO – novovek, Prv. – pravěk, RS/VS – přelom raného a vrcholného středověku, Stř. – středověk, VS – vrcholný středověk.



**Obr. 1.** 1 Býchory (okr. Kolín); 2 Albrechtice nad Orlicí (okr. Rychnov nad Kněžnou); 3 Březník – hrad Lamberk (okr. Třebíč); 4 Brno-Líšeň – Chochola (okr. Brno-venkov). Kresba všech artefaktů M. Pleska

**češovský les, 2003**

- ocílka madlovitého tvaru, 71 × 28 × 4 mm, 17,8 g, VS (obr. 2:3)

**2004**

- oválná ocílka, 69 × 24 × 6 mm, 17,2 g, VS-NO (obr. 2:6)

**les v okolí valů, 2006**

- torzo srpu, 280 × 15 × 5 mm, 83,8 g, VS (obr. 2:8)

- hrot s roztepaným koncem a stočeným v oko, 180 × 21 × 12 mm, 63,9 g, NO? (obr. 2:7)

- kopinatá radlička, 154 × 44 × 33 mm, 197,3 g, Stř.-NO (obr. 2:12)

- dvoudílná přezka, 65 × 64 × 7 mm, 56,3 g, VS-NO (obr. 3:8)

- dvoudílná přezka, 44 × 42 × 6 mm, 16,8 g, VS-NO (obr. 2:11)

- oválná přezka, 64 × 51 × 4 mm, 10,9 g VS-NO, (obr. 2:10)

- dvoudílná obdélná přezka ze slitiny mědi, 42 × 33 × 9 mm, NO (obr. 2:9)

**češovský les, 2013**

- spojená dutá udítka, 135 × 23 × 21 mm, 79,6 g, VS-NO (obr. 3:12)

**okolí hradiště**

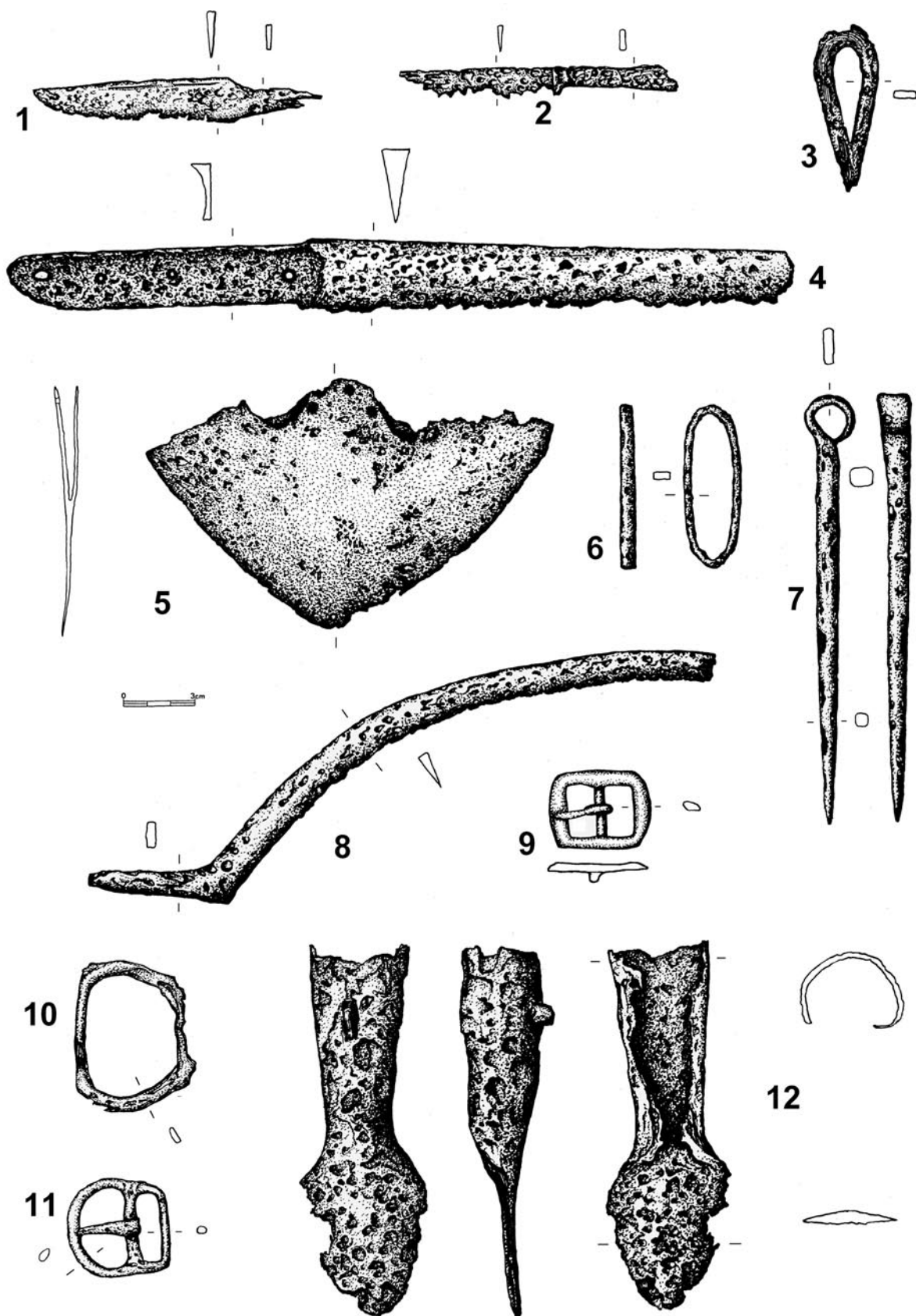
- vodorovně žebrovaná kyjovitá hlavice bronzové jehlice, 10 × 10 × 47 mm, 10,3 g, mladší doba bronzová (obr. 3:10)

- čepel dýky s trnem, 290 × 23 × 7 mm, 96,9 g, VS (obr. 3:9)

- tesák se zbytkem dřívku záštitného trnu v rukojeti, hrot čepele chybí, 302 × 43 × 18 mm, 241,2 g, VS-NO (obr. 3:1)

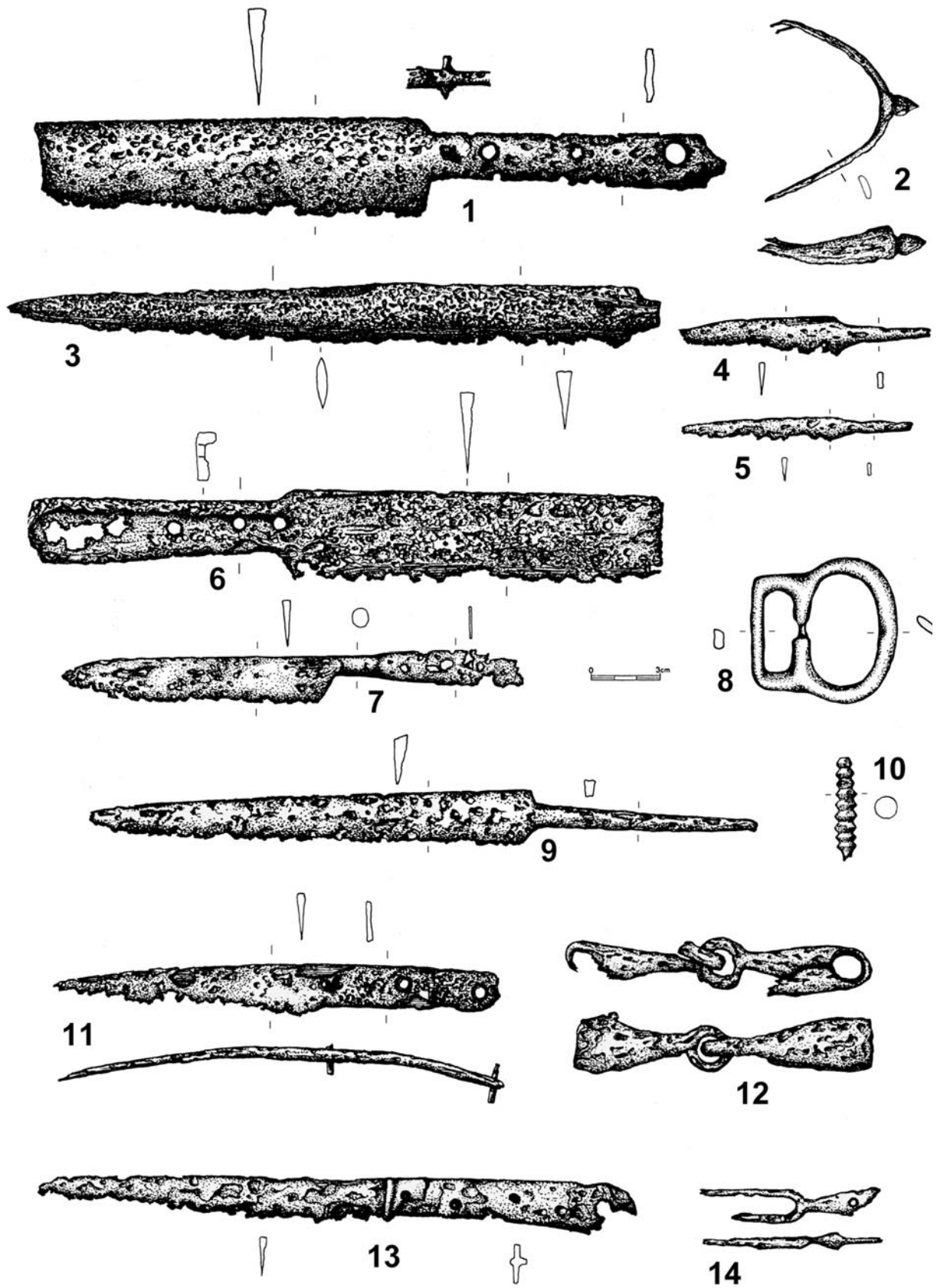
- tesák, hrot čepele chybí, 279 × 37 × 7 mm, 148,7 g, VS-NO (obr. 3:6)

- čepel tesáku s rubovým ostřím, 288 × 27 × 7 mm, 131,2 g, VS-NO (obr. 3:3)

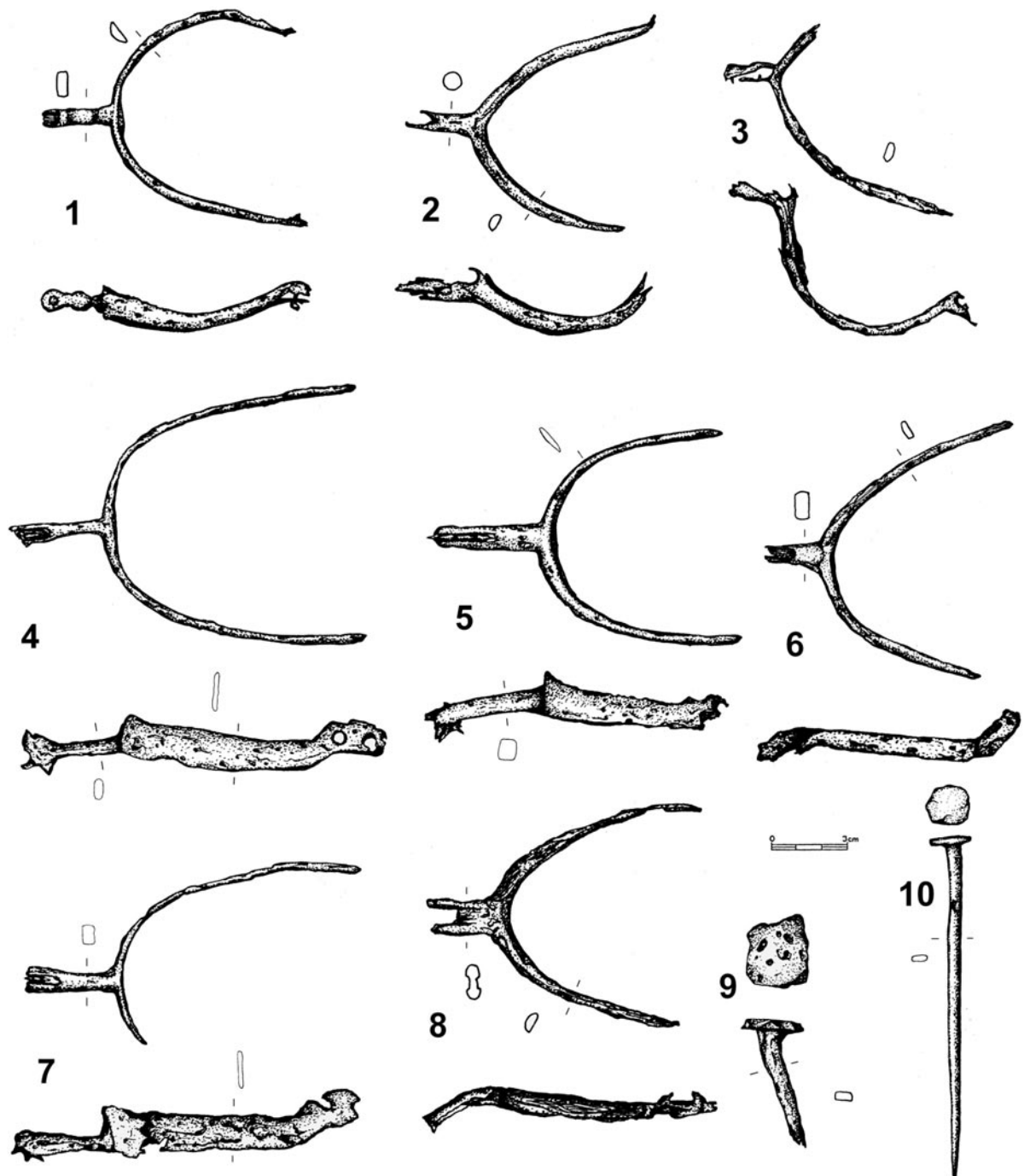


Obr. 2. 1–12 Češov (okr. Jičín)



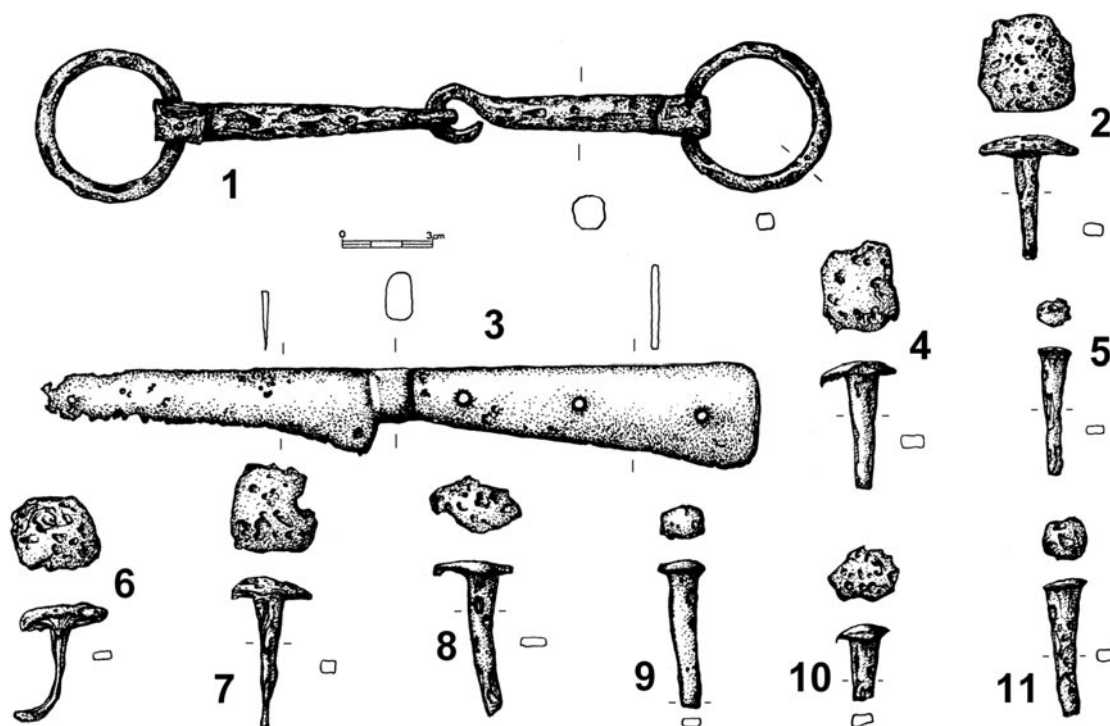


Obr. 3. 1-14 Češov (okr. Jičín)



Obr. 4. 1–10 Česov (okr. Jičín)

- nůž s destičkovitým řapem pro nanýtování obložení z organických hmot, 240 × 35 × 9 mm, 89,4 g, VS-NO (obr. 5:3)
- nůž s destičkovitým řapem pro nanýtování obložení z organických hmot, 191 × 22 × 10 mm, 33,5 g, VS-NO (obr. 3:11)
- nůž s destičkovitým řapem pro nanýtování obložení z organických hmot s plechovým kováním ze slitiny mědi oddělující řap od čepele, 264 × 22 × 6 mm, 36,3 g, VS-NO (obr. 3:13)
- nůž s destičkovitým řapem pro nanýtování obložení z organických hmot, 202 × 20 × 7 mm, 30,7 g, VS-NO (obr. 3:7)
- krátký nůž s trnem pro naražení rukojeti, 109 × 17 × 3 mm, 10,0 g, Stř.-NO (obr. 3:4)
- subtilní nožik (?) s trnem pro naražení rukojeti, 101 × 10 × 2 mm, 5,1 g, Stř.-NO (obr. 3:5)
- dvoudílné stíhlové udidlo, 265 × 52 × 20 mm, 150,8 g, Stř.-NO (obr. 5:1)
- torzo ostruhy, 84 × 90 × 28 mm, 28,5 g, VS (obr. 4:2)
- torzo ostruhy, 111 mm, 15,6 g, VS (obr. 4:3)
- ostruha, 141 × 101 × 43 mm, 52,9 g, NO (obr. 4:4)
- ostruha, 120 × 86 × 27 mm, 48,4 g, NO (obr. 4:5)
- torzo ostruhy, 103 × 92 × 18 mm, 21,3 g, NO (obr. 4:6)



Obr. 5. 1–11 Češov (okr. Jičín)

- torzo ostruhy, 143 × 1021 mm, 35,7 g, NO (obr. 4:7)
- ostruha s profilovanou vidlicí, 81 × 105 × 21 mm, 35,4 g, NO (obr. 4:1)
- torzo ostruhy, 90 × 105 × 17 mm, 37,7 g, NO (obr. 4:8)
- kovová část vidličky, 78 × 14 × 17 mm, NO (obr. 3:14)
- torzo ostruhy, 91 × 67 × 15 mm, 21,5 g, Stř. (obr. 3:2)
- dlouhý hřeb s obdélnou hlavou, 137 × 17 × 15 mm, 16,6 g, VS-NO (obr. 4:10)
- hřeb s obdélnou hlavou, 39 × 32 × 33 mm, 32,5 g, VS-NO (obr. 5:2)
- hřeb s obdélnou hlavou, 51 × 31 × 29 mm, 26,2 g, VS-NO (obr. 5:7)
- hřeb s obdélnou hlavou, 51 × 28 × 25 mm, 28,4 g, VS-NO (obr. 4:9)
- hřeb s obdélnou hlavou, 44 × 31 × 26 mm, 26,7 g, VS-NO (obr. 5:4)
- hřeb s obdélnou hlavou, 38 × 30 × 27 mm, 19,9 g, VS-NO (obr. 5:6)
- hřeb, 51 × 30 × 17 mm, 16,6 g, VS-NO (obr. 5:8)
- hřeb, 25 × 22 × 20 mm, 16,0 g, VS-NO (obr. 5:10)
- hřeb, 46 × 15 × 14 mm, 16,4 g, VS-NO (obr. 5:11)
- hřeb, 49 × 46 × 11 mm, 14,8 g, VS-NO (obr. 5:9)
- hřeb, 42 × 11 × 9 mm, 7,56 g, VS-NO (obr. 5:5)

#### Dobřenice (okr. Hradec Králové)

*zalesněný vrch jihozápadně od obce „Velká Dorota“*

- rámeček D přezky ze slitiny mědi se zbytky železného trnu, 34 × 28 × 7 mm, 8,2 g, VS-NO (obr. 6:8)

#### Dolní Sokolovec (okr. Havlíčkův Brod)

*okolí hradu Sokolov*

- otka, 146 × 74 × 31 mm, 161,5 g, VS-NO (obr. 6:2)
- botka kopí?, 165 × 32 × 28 mm, 113,3 g, VS-NO (obr. 6:3)
- kopinatá radlice, 159 × 26 × 24 mm, 57,0 g, VS-NO (obr. 6:4)
- masivní hřeb, 148 × 20 × 9 mm, 30,0 g, VS-NO (obr. 6:1)
- hřeb s křídlatou hlavou, 92 × 14 × 6 mm, 8,4 g, VS-NO (obr. 6:5)
- hřeb s křídlatou hlavou, 88 × 12 × 6 mm, 5,9 g, VS-NO (obr. 6:6)

#### Drahotuše hrad viz Kozlov u Velkého Újezdu

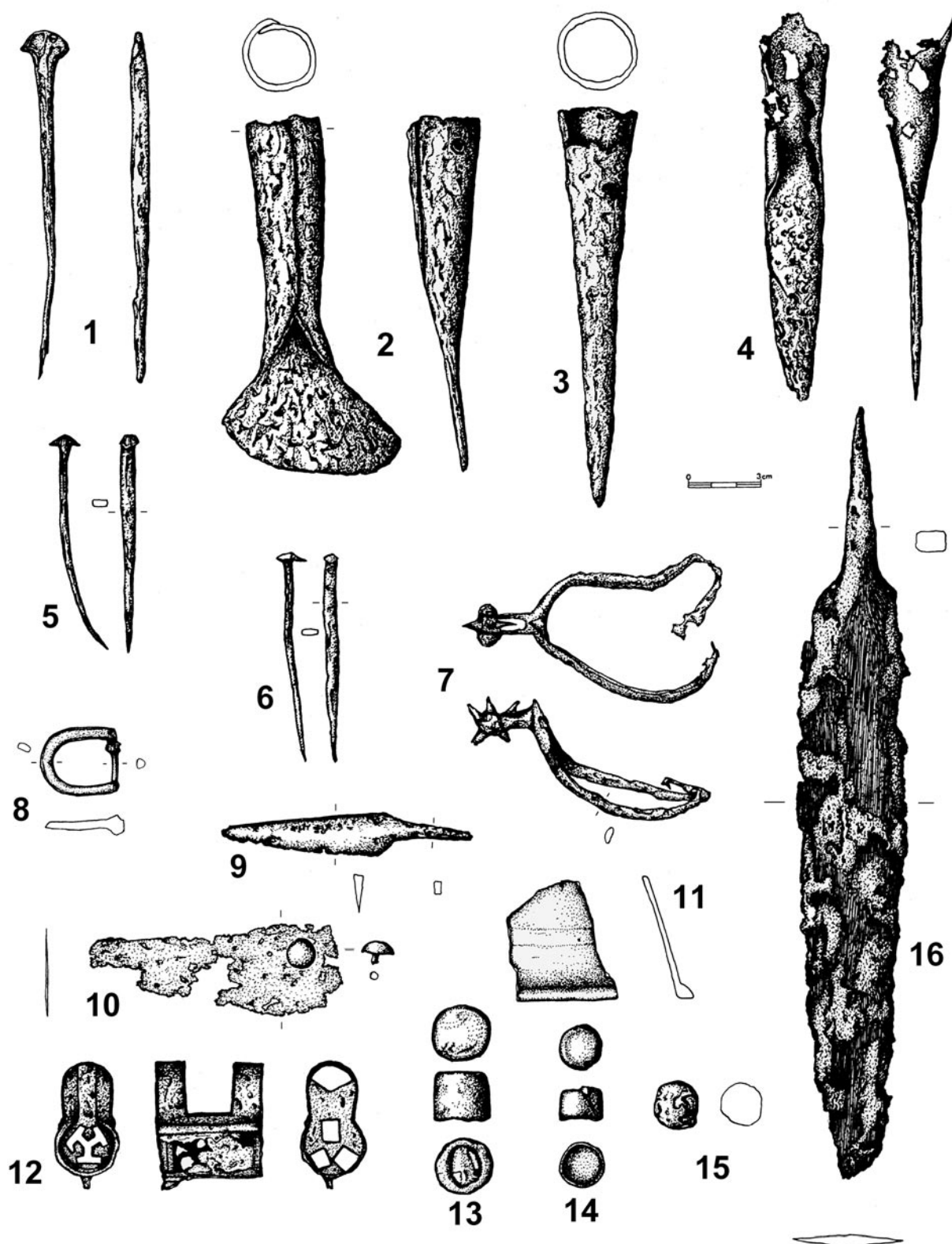
#### Dvořiště u Bystřice pod Pernštejnem (okr. Žďár nad Sázavou)

*hrad Auešperk, okolí hradu*

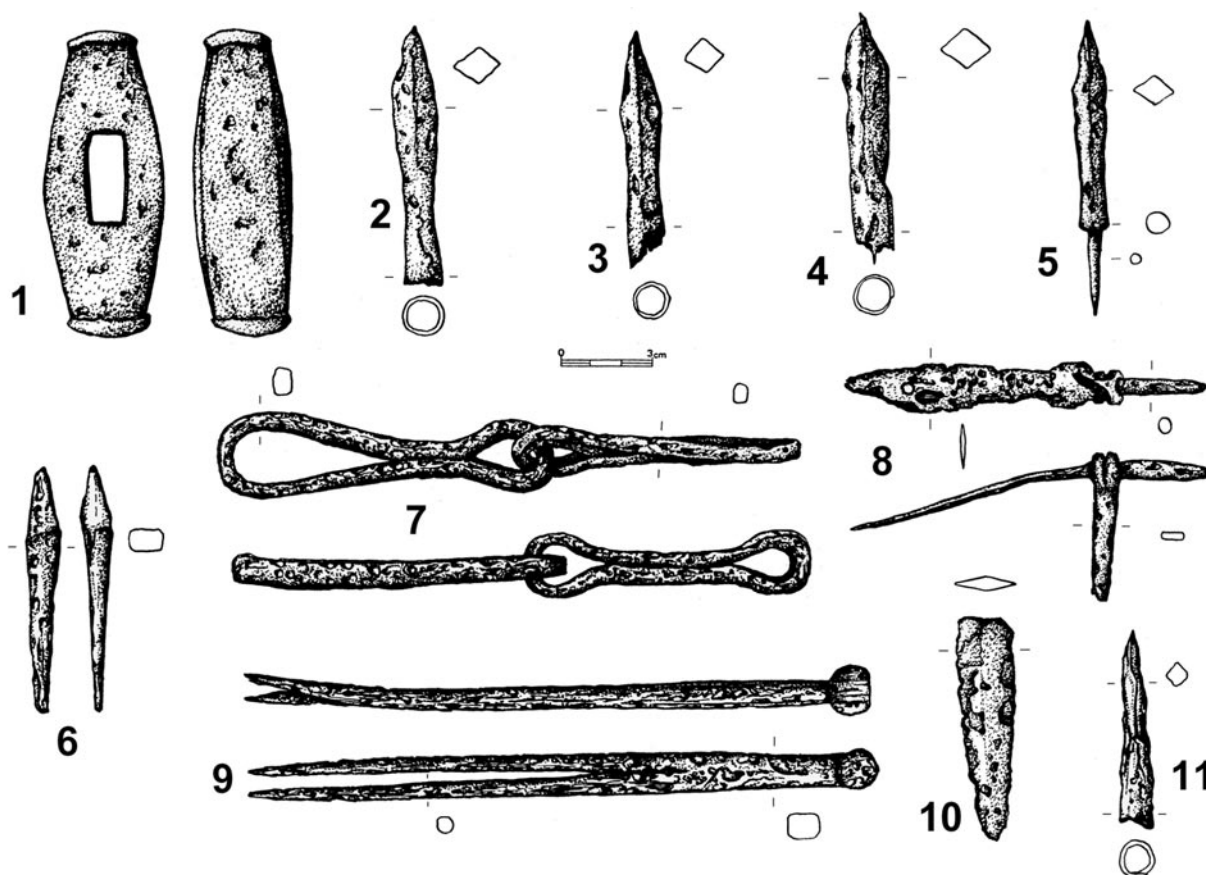
- nůž s trnem pro naražení rukojeti, 105 × 17 × 3 mm, 13,6 g, VS-NO (obr. 6:9)

#### Engelsberk hrad viz Horní Lhota u Luhačovic





**Obr. 6.** 1–6 Dolní Sokolovec – hrad Sokolov (okr. Havlíčkův Brod); 7 Habřina – hrad Vražba (okr. Hradec Králové); 8 Dobřenice (okr. Hradec Králové); 9 Dvořiště u Bystřice pod Pernštejnem – hrad Aueršperk (okr. Žďár nad Sázavou); 10–12 Horní Lhota u Luhačovic – hrad Engelsberg (Sehradice, Tetov, okr. Zlín); 13–15 Chlístovice – hrad Sion (okr. Kutná Hora); 16 Holice (okr. Pardubice)



**Obr. 7.** 1–5 Choceň – hrad Hlavačov (okr. Ústí nad Orlicí); 6 Choceň – hrad Zítkov (okr. Ústí nad Orlicí); 7, 9 Jívová – hrad Tepenec (okr. Olomouc); 8, 10–11 Kal (okr. Jičín)

**Frymburk hrad** viz **Nový Hrádek**

**Furchtenberk (Nový Hrad) hrad** viz **Lužná**

**Habřina (okr. Hradec Králové)**

*hrad Vražba, 2001*

– deformovaná ostruha s krátkou vidlicí se zbytky kolečka a původně parabolickými rameny ukončenými zbytky jednoduchých symetricky umístěných úchytů, 109 × 67 × 27 mm, 32,8 g, VS (*obr. 6:7*)

**Hlavačov hrad** viz **Choceň**

**Holice (okr. Pardubice)**

*les „Na Hradcích“, 2002*

– dýkovitý předmět s trnem, snad ocílka, 325 × 46 × 8 mm, 199,5 g, NO? (*obr. 6:16*)

**Horní Lhota u Luhačovic (okr. Zlín)**

*hrad Engelsberk (Sehradice, Tetov), 2003*

– silně korodovaná lamela brigantiny s nýtem pokoveným žlutým kovem, 103 × 38 × 8 mm, 6,2 g, VS (*obr. 6:10*)

– zlomek okraje zvonku ze slitiny mědi, 51 × 42 × 7 mm, 36,8 g, NO (*obr. 6:11*)

– torzo závěsného zámku svorníkového pružinového, 44 × 28 × 54 mm, 37,8 g, VS (*obr. 6:12*)

**Chlístovice (okr. Kutná Hora)**

*hrad Sion, okolí hradu, 2001*

– olovený válcovitý projektil se železným jádrem, 25 × 23 × 20 mm, 61,2 g, VS (*obr. 6:13*)

– olovený válcovitý projektil, 19 × 18 × 12 mm, 29,1 g, VS (*obr. 6:14*)

– zploštělý kulovitý olovený projektil, 21 × 20 × 11 mm, 22,5 g, VS (nekresleno)

– zploštělý kulovitý olovený projektil, 20 × 19 × 12 mm, 22,3 g, VS (nekresleno)

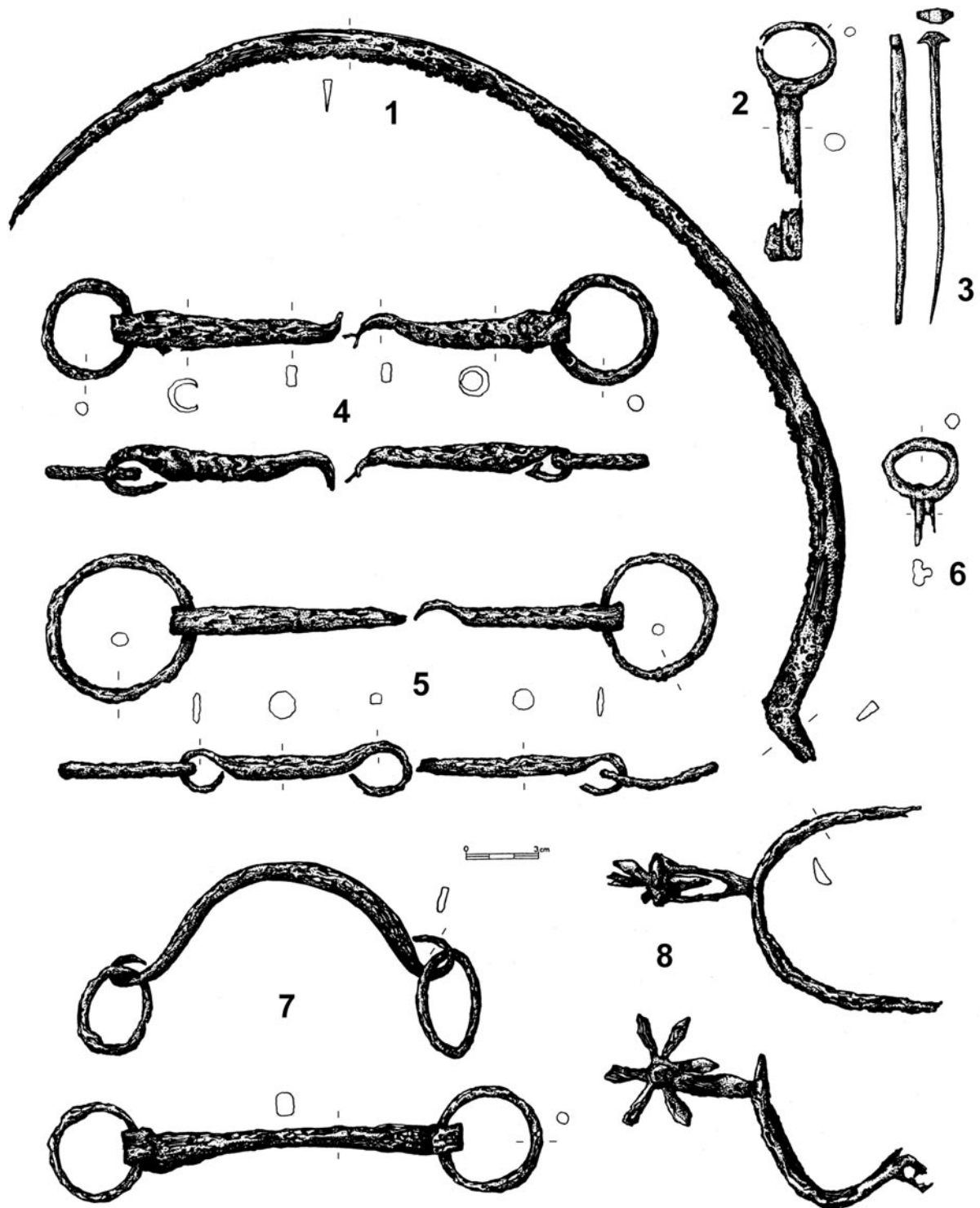
– deformovaný kulovitý olovený projektil, 20 × 18 × 17 mm, 20,9 g, VS (*obr. 6:15*)

**Choceň (okr. Ústí nad Orlicí)**

*hrad Hlavačov, v hradním příkopu, 2002*

mlat, 104 × 42 × 34 mm, 651,8 g, VS–NO (*obr. 7:1*)





**Obr. 8.** 1 Koňkovice – vrch Melechov (okr. Havlíčkův Brod); 2–3, 6 Kouty u Bojiště – tvrz Melechov (okr. Havlíčkův Brod); 4–5, 7–8 Kněžice – „Na Pískách“ (okr. Nymburk)

**hrad Hlavačov, 2002**

- hrot šípů s tulejí, 88 × 15 × 13 mm, 43,1 g, VS (obr. 7:2)
- hrot šípů s tulejí, 77 × 71 × 72 mm 37,7 g, VS (obr. 7:3)
- hrot šípů s tulejí, 81 × 16 × 15 × mm, 49,3 g, VS (obr. 7:4)
- hrot šípů s trnem, 100 × 13 × 12 mm, 30,8 g, VS (obr. 7:5)

**hrad Zítkov, 2002**

- hrotitý artefakt obdélného příčného průřezu, 81 × 11 × 10 mm, 22,8 g, VS-NO (obr. 7:6)

**Janštejn hrad viz Nová Ves u Třešti**

**Ježův hrad viz Žbáň****Jívová (okr. Olomouc)***hrad Tepenec, sušoviště pod hradem*

- dva spojené osmičkovité články z petlice, 195 × 28 × 20 mm, 106,0 g, VS-NO (obr. 7:7)
- kružidlo, 209 × 13 × 16 mm, 88,9 g, VS-NO (obr. 7:9)

**Kal (okr. Jičín)***hradiště, 2001*

- plochý tyčinkovitě ukončený artefakt s nasazeným závěsem, 122 × 15 × 50 mm, 23,4 g, VS-NO (obr. 7:8)
- špička meče bikonvexního příčného průřezu, 75 × 19 × 4 mm, 15,7 g, VS (obr. 7:10)

*hradiště (?), 2005*

- korozí silně poškozený hrot šípu, 66 × 13 × 12 mm, 10,7 g, Stř. (obr. 7:11)

**Klečkov (Nový Hrad) hrad viz Skuhrov nad Bělou****Kněžice (okr. Nymburk)***les „Na pískách“, hromadný nález (předměty ležely pohromadě) z r. 2013, N 50° 15' 15.024", E 15° 21' 20.656"*

- torzo stíhlového udidla, 225 × 63 × 19 mm, 87,5 g, Prv.-NO (obr. 8:5)
- torzo stíhlového udidla, 243 × 47 × 20 mm, 99,7 g, VS-NO (obr. 8:4)
- kování vozu v podobě prohnuté tyčinky s roztepanými a stočenými konci, ve kterých jsou provlečené kruhy, 210 × 46 × 18 mm, 90,0 g, VS-NO (obr. 8:7)
- ostruha s parabolicky prohnutými rameny, jedno rameno odlomené, na druhém se dochoval zbytek ploténky se dvěma otvory, v rozeklané vidlici tkví velké kolečko, 129 × 85 × 45 mm, 63,6 g, VS (obr. 8:8)

**Koňkovice (okr. Havlíčkův Brod)***vrch Melechov, u vrcholu kopce, 2006*

- srp s odlomeným trnem pro naražení rukojeti, 411 × 15 × 6 mm, 103,4 g, VS (obr. 8:1)

**Košíkov viz Drahonín****Kouty u Bojiště (okr. Havlíčkův Brod)***tvrz Melechov, asi 200 m od tvrze v lese, 2003*

- silně korodovaný otočný klíč pájený mědí, 102 × 34 × 11 mm, 19,2 g (včetně zpevňujícího dřevěného kolíku), VS-NO (obr. 8:2)
- oko otočného klíče se stopami pájení mědí, 46 × 33 × 12 mm, 15,0 g, VS-NO (obr. 8:6)
- hřeb s křídlatou hlavou, 122 × 15 × 7 mm, 12,4 g, VS-NO (obr. 8:3)

**Kozlov u Velkého Újezdu (okr. Přerov)***hrad Drahotuš (Drahotuše), 2004*

- nebozez, 210 × 27 × 25 mm, 124,9 g, VS-NO (obr. 9:1)

**Kraví hora hrad viz Kuroslepy****Kumburk hrad viz Syřenov****Kuroslepy (okr. Třebíč)***hrad Kraví hora, 2006*

- polovina stíhlového udidla, 128 × 52 × 16 mm, 75,2 g, VS-NO (obr. 9:2)

**Lacembok hrad viz Soubor****Lamberk hrad viz Březník****Liberk (okr. Rychnov nad Kněžnou)***okolí hradu Rychmberk, 2005*

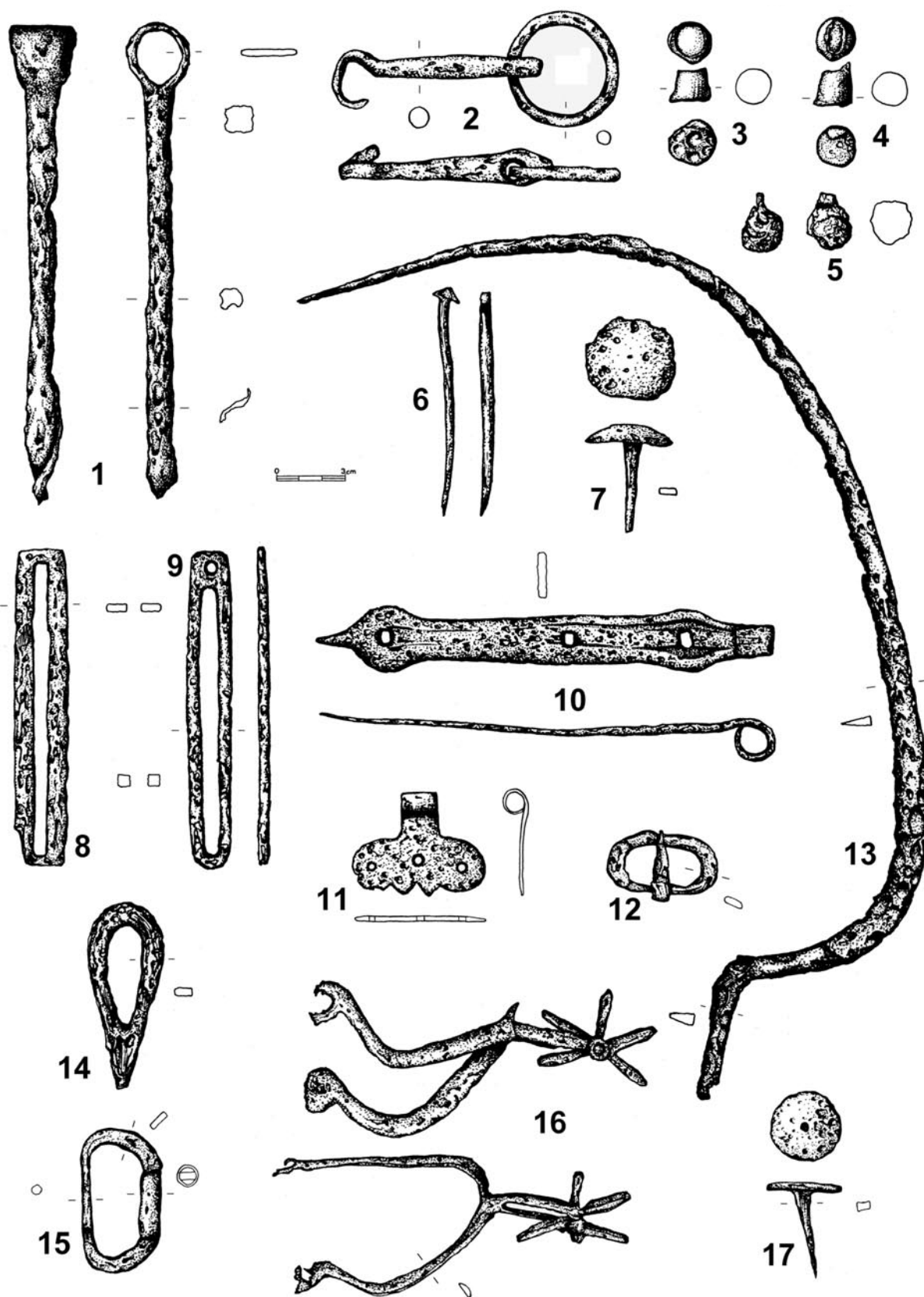
- válcovitý olověný projektil z píšťaly, 20 × 17 × 19 mm, 27,8 g, VS (obr. 9:3)
- válcovitý olověný projektil z píšťaly, 18 × 18 × 17 mm, 36,4 g, VS (obr. 9:4)
- silně deformovaný projektil původně patrně kulovitého tvaru z neurčené palné zbraně, 25 × 19 × 19 mm, 32,6 g, VS-NO (obr. 9:5)

**Lišice (okr. Hradec Králové)***okraj hradiště – les, 2006*

- celý srp s částečně odlomeným trnem pro naražení rukojeti, 394 × 14 × 6 mm, 106,7 g, VS (obr. 9:13)

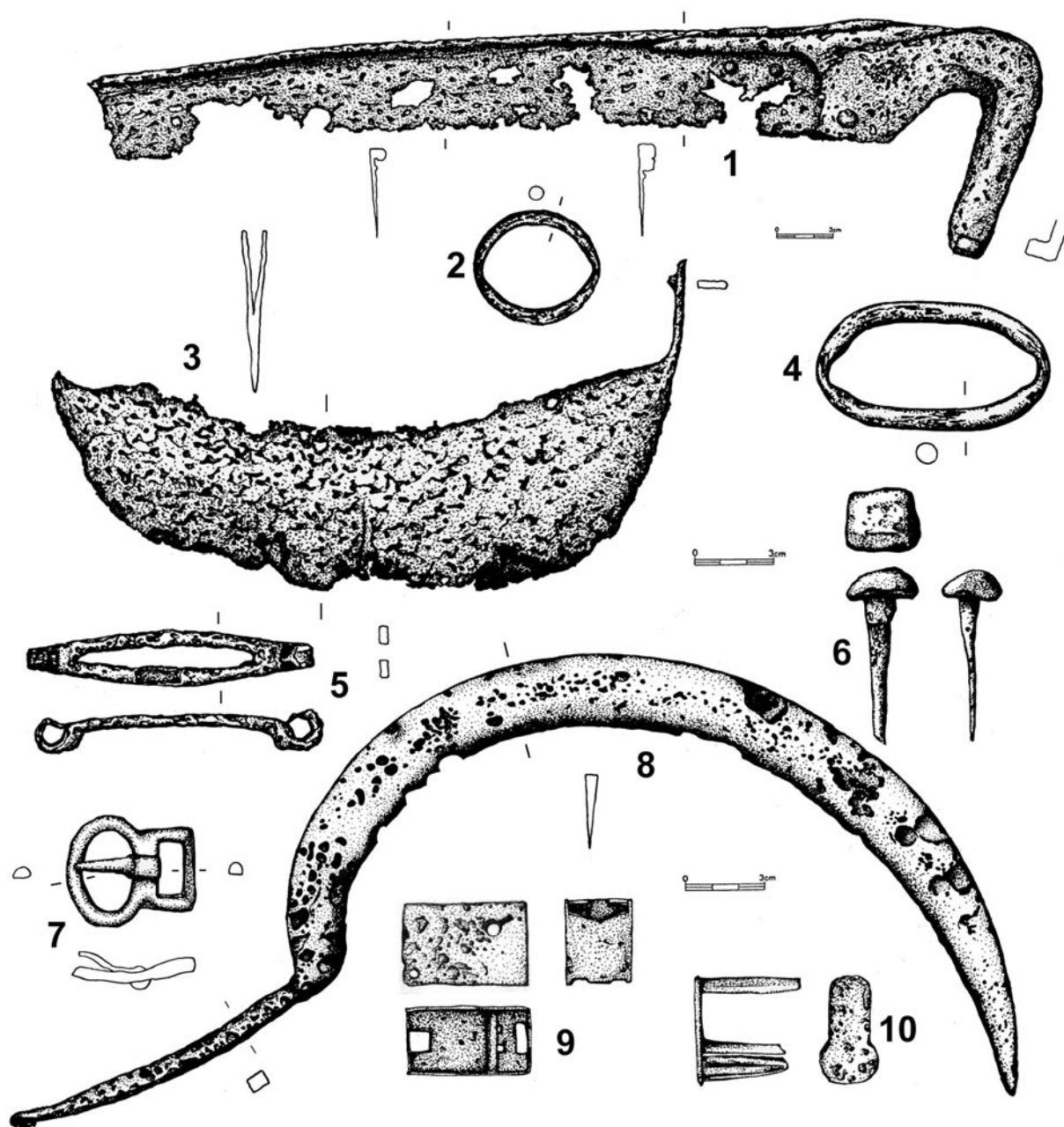
**Lužany u Jičina (okr. Jičín)***tvrz Mokřice*

- hřeb s křídlatou hlavou, 99 × 11 × 5 mm, 9,2 g, VS-NO (obr. 9:6)
- hřeb s kruhovou hlavou, 41 × 36 × 49 mm, 47,2 g, VS-NO (obr. 9:7)



**Obr. 9.** 1 Kozlov u Velkého Újezdu – hrad Drahotuše (okr. Přerov); 2 Kuroslepy – hrad Kraví hora (okr. Třebíč); 3–5 Li-berk – hrad Rychmberk (okr. Rychnov nad Kněžnou); 6–7 Lužany u Jičína – tvrz Mokřice (okr. Jičín); 8–9 Nová Ves u Třešti – hrad Janštejn (okr. Jihlava); 10 Nový Hrádek – hrad Frymburk (okr. Náchod); 11–12, 14–15 Osek–Sekeřice (okr. Nymburk – Hradec Králové); 13 Lišice (okr. Hradec Králové); 16 Pivonice u Lesoňovic – hrad Zubštejn (okr. Žďár nad Sázavou); 17 Lužná – Nový Hrad (okr. Šumperk)





**Obr. 10.** 1–4, 6 Potštejn – hrad (okr. Rychnov nad Kněžnou); 5, 7–10 Skuhrov nad Bělou – hrad Klečkov (okr. Rychnov nad Kněžnou)

### Lužná (okr. Šumperk)

*Nový Hrad (Furchtenberg)*

– hřeb s kruhovou hlavou, 31 × 31 × 41 mm, 16,3g, VS-NO (obr. 9:17)

Melechov, tvrz viz Koňkovice, Kouty u Bojiště

Mokřice tvrz viz Lužany u Jičina

### Nová Ves u Třešti (okr. Jihlava)

*hrad Janštejn*

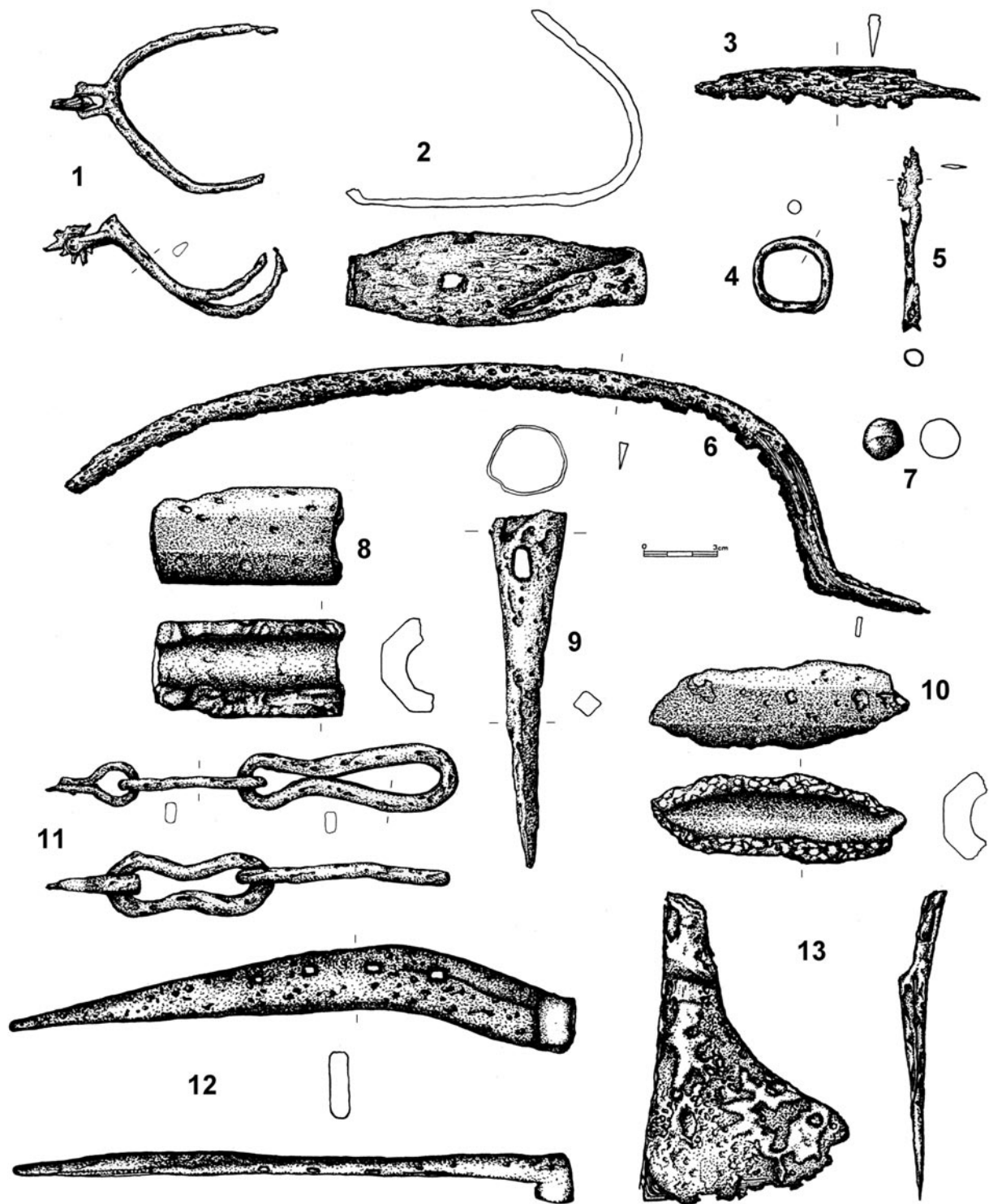
*z areálu hradu*

– ocílka, 141 × 20 × 5 mm, 45,2 g, VS-NO (obr. 9:9)

*sušoviště pod hradem, 2003*

– ocílka, 141 × 24 × 4 mm, 50,1 g, VS-NO (obr. 9:8)

Nový Hrad (Furchtenberg) hrad viz Lužná



**Obr. 11.** 1 Přibyslav (okr. Havlíčkův Brod); 2 Souboř – hrad Lacembok (okr. Havlíčkův Brod); 3–4 Syřenov – hrad Bradlec (okr. Semily); 5–6 Syřenov – hrad Kumburk (okr. Semily); 7–10 Velký Vřeštov (okr. Trutnov); 11–12 Vír – hrad Pyšolec (okr. Žďár nad Sázavou); 13 Velká Ledská (okr. Rychnov nad Kněžnou)

**Nový Hrad (Klečkov) hrad viz Skuhrov nad Bělou**

**Nový Hrádek (okr. Náchod)**

*hrad Frymburk, 2002*

- dveřní závěs, 200 × 27 × 19 mm, 86,1 g, VS-NO (obr. 9:10)

### **Osek (okr. Nymburk) – Sekeřice (okr. Hradec Králové)**

#### *okolí hradiště, 2013*

– ocílka mandlovitého tvaru, 82 × 33 × 4 mm, 24,8 g, VS (obr. 9:14)

#### *okolí hradiště*

– dveřní závěs, 58 × 45 × 9 mm, 14,5 g, NO (obr. 9:11)

#### *nález před hradištěm*

– oválně trapezovitý rámeček přezky, 64 × 35 × 8 mm, 14,9 g, VS-NO (obr. 9:15)

– oválný rámeček přezky s trnem, 48 × 30 × 12 mm, 12,0 g, VS-NO (obr. 9:12)

### **Pivonice u Lesoňovic (okr. Žďár nad Sázavou)**

#### *hrad Zubštejn, okolí*

– ostruha s velkým kolečkem o šesti paprscích (jeden chybí), prohnutá ramena ukončena kruhovými asymetricky umístěnými úchyty (jedno rameno recentně dislokováno), 143 × 62 × 45 mm, 70,2 g, VS (obr. 9:16)

### **Potštejn (okr. Rychnov nad Kněžnou)**

#### *hradní kopec, hřeben nad „Vochtánkou“, 2003*

– okutí rýče, 243 × 109 × 12 mm, 216,7 g, VS-NO (obr. 10:3)

#### *hradní kopec, stráž nad „Vochtánkou“, 2003*

– železný kruh protilehle zeslabený opotřebením, 47 × 43 × 5 mm, 14,3 g, VS-NO (obr. 10:2)

– oválný článek řetězu protilehle zeslabený opotřebením, 89 × 48 × 7 mm, 54,9 g, VS-NO (obr. 10:4)

– železný hřeb s hraněnou hlavou, 64 × 24 × 24 mm, 36,7 g, VS-NO (obr. 10:6)

#### *okraj hradu, z r. 2001*

– kosa s reparovanou čepelí a chybějící špičkou, 509 × 121 × 19 mm, 620,4 g, VS-NO (obr. 10:1)

### **Přibyslav (okr. Havlíčkův Brod)**

#### *Plaček, nález z louky, N 49.5935872°, E 15.7433508°*

– ostruha s krátkou vidlicí se zbytky kolečka, konce parabolicky prohnutých ramen odlomeny, 95 × 69 × 37 mm, 31,2 g, VS (obr. 11:1)

**Pyšolec hrad** viz Vír

**Rychmberk hrad** viz Liberk

**Sehradice (Tetov, Engelsberk) hrad** viz Horní Lhota u Luhačovic

**Sekeřice hradiště** viz Osek

**Sion hrad** viz Chlístovice

### **Skuhrov nad Bělou (okr. Rychnov nad Kněžnou)**

#### *hrad Klečkov (Nový Hrad), nález z okraje pole, nad hradem u valu obláhatelů, 2002*

– srp s trnem pro nasazení rukojeti, 384 × 28 × 3 mm, 141,7 g, NO (obr. 10:8)

#### *hrad Klečkov (Nový Hrad), v sutinách pod hradem, 2003*

– zástita tesáku, 109 × 20 × 15 mm, 35,6 g, VS-NO (obr. 10:5)

#### *hrad Klečkov (Nový Hrad), 2004*

– dvoudílná přezka, 48 × 43 × 7 mm, 26,2 g, VS (obr. 10:7)

– část zámku, 48 × 25 × 31 mm, 48,7 g, VS (obr. 10:9)

– zásuvná část svorníkového pružinového zámku, 41 × 22 × 39 mm, 28,5 g, VS (obr. 10:10)

**Sokolov hrad** viz Dolní Sokolovec

### **Souboř (okr. Havlíčkův Brod)**

#### *hrad Lacembok, r. 2004*

– část třmene, 124 × 39 × 78 mm, 66,5 g, VS-NO (obr. 11:2)

### **Syřenov (okr. Semily)**

#### *hrad Bradlec, suťoviště pod hradem, 2003*

– čepel nože s trnem pro naražení rukojeti, 118 × 17 × 4 mm, 14,2 g, VS-NO (obr. 11:3)

– kroužek stočený ze silného drátu, 36 × 33 × 4 mm, 6,7 g, VS-NO (obr. 11:4)

#### *hrad Kumburk, 2003 (s možným přesahem na k. ú. Zboží, okr. Jičín)*

– čepel srpů s částečně odlomeným trnem pro rukojeť, 360 × 14 × 5 mm, 61,3 g, VS (obr. 11:6)

– korozi těžce poškozený hrot šípů s tulejí a listovitým hrotem, 77 × 10 × 7 mm, 2,9 g, Prv.-RS (obr. 11:5)

**Tepenec hrad** viz Jívová

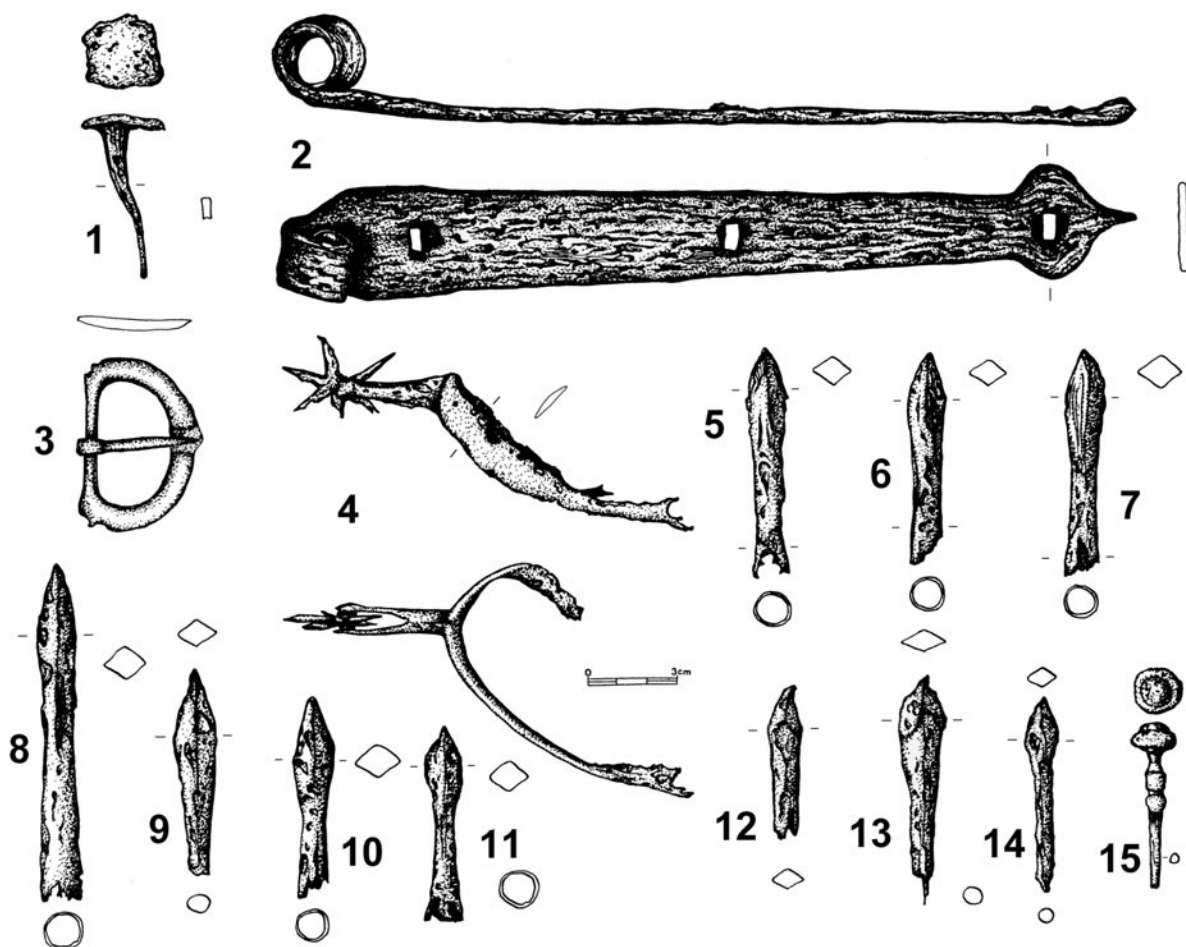
**Tetov (Sehradice, Engelsberk) hrad** viz Horní Lhota u Luhačovic

### **Velká Ledská (okr. Rychnov nad Kněžnou)**

#### *svah hradiště, 2013*

– břitová část sekery, 130 × 88 × 12 mm, 182,2 g, VS (obr. 11:13)





**Obr. 12.** 1–2 Žampach – Hrad (okr. Ústí nad Orlicí); 3 Žbánov – Ježův hrad (okr. Vyškov); 4–14 Žďár nad Metují – hrad Vlčinec (okr. Náchod); 15 Bobrová – hrad Valy (okr. Žďár nad Sázavou)

### Velký Vřeštov (okr. Trutnov)

okolí kóty 305 východně od jádra obce před valy pravěkého hradiště

- zlomek hraněné hlavně železně hákovnice, 106 × 36 × 8 mm, ráže 25–30 mm, 156,8 g, VS (obr. 11:10)
- zlomek hraněné hlavně železně hákovnice, 79 × 40 × 12 mm, ráže okolo 25 mm, 215,0 g, VS (obr. 11:8)
- nepravidelná olovená kule, 18 × 18 × 17 mm, 29,3 g, VS (obr. 11:7)
- hroditý předmět s kornoutovitou tulejí, snad botka kopí, 146 × 30 × 31 mm, 85,9 g, VS-NO (obr. 11:9)

### Vír (okr. Žďár nad Sázavou)

okolí hradu Pyšolec, 2001

- atypická podkova, 234 × 26 × 20 mm, 285,1 g, NO (obr. 11:12)
- část řetězu z petlice, 168 × 29 × 26 mm, 84,4 g, VS-NO (obr. 11:11)

### Vlčinec hrad viz Žďár nad Metují

### Vražba hrad viz Habřina

### Zítkov hrad viz Choceň

### Zubštejn hrad viz Pivonice u Lesoňovic

### Žampach (okr. Ústí nad Orlicí)

jádro hradu, 2001

- dveřní závěs, 290 × 36 × 30 mm, 229,3 g, VS-NO (obr. 12:2)

hrad Žampach

- hřeb s obdélnou hlavou, 55 × 24 × 27 mm, 18,8 g, VS-NO (obr. 12:1)

### Žbánov (okr. Vyškov)

Ježův hrad

- přezka ve tvaru D s dochovaným trnem, 60 × 43 × 11 mm, 17,5 g, VS-NO (obr. 12:3)

**Žďár nad Metují (okr. Náchod)****hrad Vlčinec**

- torzo ostruhy s vidlicí a dochovaným kolečkem o šesti paprscích, 149 × 55 × 32 mm, 38,1 g, VS (*obr. 12:4*)
- hrot šípů s tulejí, 116 × 15 × 14 mm, 45,0 g, VS (*obr. 12:8*)
- hrot šípů s tulejí, 67 × 13 × 12 mm, 21,0 g, VS (*obr. 12:11*)
- hrot šípů s tulejí, 78 × 15 × 13 mm, 25,1 g, VS (*obr. 12:5*)
- hrot šípů s tulejí, 77 × 14 × 12 mm, 24,6 g, VS (*obr. 12:7*)
- hrot šípů s tulejí, 73 × 13 × 12 mm, 21,1 g, VS (*obr. 12:6*)
- hrot šípů s tulejí, 69 × 14 × 11 mm, 20,1 g, VS (*obr. 12:10*)
- torzo hrotu šípů, 52 × 12 × 11 mm, 14,5 g, VS (*obr. 12:12*)
- hrot šípů s odkorodovaným trnem, 71 × 16 × 10 mm, 24,0 g, VS (*obr. 12:9*)
- hrot šípů s odkorodovaným trnem, 77 × 16 × 6 mm, 21,8 g, VS (*obr. 12:13*)
- hrot šípů s odkorodovaným trnem, 66 × 11 × 8 mm, 13,8 g, VS (*obr. 12:14*)

**3. VYHODNOCENÍ**

Artefakty lze chronologicky rozdělit do dvou kvantitativně diametrálně rozdílných skupin.

Jediný artefakt spolehlivě datovatelný do pravěku je kyjovitá hlavice jehlice (Kolbenkopfnadel; *obr. 3:10*). Tyto jehlice se objevují nejpozději ve stupni BD a přetrvávají po celou mladší dobu bronzovou až do počátku pozdní doby bronzové, tedy stupně HB1 (*Ríhrovský 1979, 98–100; Salaš 2005, 108; Kytlicová 2007, 22–24*).

Ostatní předměty spadají do středověku až novověku, případně do širokého časového intervalu bez možnosti konkretizace. Tato druhá část kolekce umožňuje rozdělení do několika skupin podle funkce jednotlivých předmětů. S tím koresponduje i výpovědní hodnota jednotlivých nálezů.

Minimální vypovídací schopnost mají artefakty spojené s konstrukcí staveb, poněkud lepší možnosti skýtají uzamykací mechanismy. Prakticky nedatovatelné jsou různé typy hřebů bez ohledu na jejich funkci, ať již pocházejí z okolí češovského hradiště (*obr. 4:9,10; 5:2,4–11*), okolí hradu Sokolov (*6:1,5–6*), tvrze Melechov (*obr. 8:3*), z tvrze Mokřice (*9:6,7*), Lužné – Nového Hradu (*obr. 9:17*), Potštejna (*10:6*) a Žampachu (*12:1*). Podobně je tomu i u hřebu (?) s hlavou svinutou v očko z okolí češovského hradiště (*obr. 2:7*), osmičkovitých článků petlice z Tepence (*obr. 7:7*) a z okolí Pyšolce (*obr. 11:11*). Za stavební kování snad lze označit artefakt z Kalu (*obr. 7:8*). Do vrcholného středověku či staršího novověku patří závěsy dveří z Frymburka (*obr. 9:10*), hradiště u Sekeřic–Oseka (*obr. 9:11*) a Žampachu (*obr. 12:2*). Z okolí tvrze Melechov na Havlíčkovobrodsku pochází dva otočné klíče s dutým dřikem se stopami pájení mědi (*obr. 8:2,6*). Tento typ otočných klíčů své největší obliby doznal až v pokročilém vrcholném středověku a starším novověku (např. *Slivka 1981, 237; Hoffmann – Mende 1995, 146–158; Krajč 2003, 94*). Z hradu Tetov (*obr. 6:12*) pochází třmenový závěsný zámek, vyjimatelná část tohoto zámku byla nalezena na hradě Klečkov (*obr. 10:10*). Tyto zámky patří k výrobkům používaným po celý vrcholný středověk s těžištěm výskytu ve 14.–15. stol. (*Krajč 1991, obr. 11*). Na hradě Klečkov má mít svůj původ vnější plášť závěsného třmenového zámku závorčového uzamykatelného rovněž dutým otočným klíčem (*obr. 10:9*). Zámky tohoto typu se objevují nepříliš často ve vrcholném středověku, postupem doby jejich obliba vzrůstá (*Krajč 2003, 83 s další literaturou*).

Podobnou vypovídací schopnost mají rovněž předměty osobní potřeby. Nože, ať již opatřené řapem pro nanýtování obložení z organických materiálů (*Češov, obr. 2:2; 3:7,11,13; 5:3*) či typologicky starší, ale až do novověku užívané nože s trnem pro naražení rukojeti (*Češov, obr. 2:1; 3:4–5; hrad Aueršperk, obr. 6:9; hrad Bradlec, obr. 11:3*), patří k nejběžnějším archeologickým nálezům vyrobeným ze železa.

Rovněž řada typů přezek patří k průběžně užívaným předmětům (*Češov, obr. 2:10; hradiště Sekeřice, obr. 9:12,15; Ježův hrad, obr. 12:3*). Pouze přezky odlévané ze slitiny mědi, patrně mosazi, z Češova (*obr. 2:9*) a Dobřenic (*obr. 6:8*) lze s jistotou datovat do 19.–20. stol., a to dle způsobu zpracování. Rovněž jejich běžný výskyt na oraných plochách, kde jsou pravidelně zjišťovány při detektorových průzkumech, dobře dokládá uvedené datování.

Ocílky určené k rozdělování ohně rovněž mají dlouhou dobu používání, od mladší doby hradištní (podle tvaru) přes vrcholný středověk až po starší novověk. Pomineme zde nálezy zjištěné mimo archeologický kontext, a tudíž bez možnosti přesnějšího datování, a uvedme alespoň ocílky z archeologických kontextů, které známe z Hradišťa u Davle (*Richter 1982, obr. 103*), tvrze ve Mstěnicích (*Nekuda 1985a, obr. 185:h*), Lipiny (*Kouřil – Žáček 1987, 377, obr. 5:1*), Pařidel (*Klápště 1994, obr. 61:11*) či Bystřece (*Belcredi 2006, 362, tab. XLII:6*). Ve studovaném souboru máme ocílky z Češova (*obr. 2:3,6*), hradu Janštejna (*obr. 9:8,9*) a sekeřického hradiště (*obr. 9:14*).

Vidlička z okolí češovského hradiště (*obr. 3:14*) je až novověkou záležitostí. Novověkou a patrně velmi mladou záležitostí je zlomek okraje zvonku z hradu Tetov (*obr. 6:11*), otázkou zůstává funkce poměrně masivního hrotitého dvouhrbitého předmětu s trnem pro naražení rukojeti od Holic (*obr. 6:16*). Pokud by se jednalo o ocílku určenou k broušení ostří, byla by novověká datace rovněž vysoce pravděpodobná.

O něco lépe jsou na tom zemědělské a řemeslné nástroje, ale ani ty nepatří k chronologicky citlivým výrobkům; poskytují ovšem důležitá svědectví o dění v té které lokalitě. K nejběžnějším patří v prezentovaných archeologických nálezech srpy a jejich části z vrcholného středověku či staršího novověku (Češov, *obr. 2:8*; Koňkovice na Havlíčkobrodsku, *obr. 8:1*; hradiště v Lišicích, *obr. 9:13*; hrad Kumburk, *obr. 11:6*), datování srpu z hradu Klečkov (*obr. 10:8*) do raného středověku prakticky vylučuje lokalita, na níž byl nástroj nalezen. Totéž platí také o otce z hradu Sokolov (*obr. 6:2*). Zatímco u kopinatých radlic z Býchor na Kolínsku (*obr. 1:1*) a Čěsova (*obr. 2:12*) se nelze příliš opřít ani o celkový kontext daný lokalitou, v obou případech není s jistotou možné vyloučit již raně středověké datování (srv. *Nekuda 1985, 39*), v případě kopinaté radlice z hradu Sokolova (*obr. 6:4*) je příslušnost do vrcholného středověku dosti pravděpodobná na základě lokality, z níž předmět pochází. Podobně je tomu u okutí rýče z Čěsova (*obr. 2:5*), kde nelze vedle vrcholně středověkého a novověkého datování vyloučit ani dataci starší. Více jistoty máme s ohledem na lokalitu v případě okutí rýče z Potštejna (*obr. 10:3*). Kování lopat a rýčů nepatří ve východních Čechách k častým nálezům (*Frolík – Musil 2015, 13* s další literaturou). K vzácným nálezům objevujícím se od vrcholného středověku (*Krajíc 2003, 141–142*) patří dlouhé kosy známé ze zaniklé středověké vsi Bystřec (*Belcredi 2006, 354–356, tab. XXXIX:1*) a Konůvek (*Šaurová 1973, 337, obr. 1*), v případě prezentované kolekce zastoupené exemplářem z hradu Potštejn (*obr. 10:1*).

Ani řemeslné nástroje nepatří k chronologicky příliš citlivým předmětům. Sekery analogické prezentovaným kusům lidé používali po celý vrcholný středověk a většina typů se běžně objevuje i v novověku. To je případ i sekery z Albrechtic nad Orlicí (*obr. 1:2*) klasifikovatelné jako typ IX podle M. Głoska (*1996, 40–43*). Do vrcholného středověku či novověku lze datovat i torzo sekery ze svahu hradiště ve Velké Ledské (*obr. 11:13*), stav dochování však bližší klasifikaci znemožňuje. Příliš prostoru pro úvahy neposkytuje ani kladivo či spíše palice z příkopu hradu Hlavačov u Chocně (*obr. 7:1*) a nebozez z hradu Drahotuš (*obr. 9:1*). Zcela specifickým nástrojem je kružidlo z Tepence (*obr. 7:9*).

Více informací poskytují některé předměty z výstroje koně a jezdce, zejména ostruhy, a militaria. Vybraným artefaktům v rámci těchto kategorií se proto budeme věnovat o něco zevrubněji.

Z okolí hradu Pyšolec pochází podkova velmi neobvyklého tvaru, k němuž se nepodařilo zjistit žádnou analogii (*obr. 11:12*). Dle celkové masivnosti a stavu dochování jde však pravděpodobně o výrobek velmi mladý. Prostá stíhlová udidla sestávající se dvou udítek spojených kloubem a postranních kruhů (Češov, *obr. 5:1*; hromadný nález z Kněžic, *obr. 8:4–5*) dochovaná někdy z jedné poloviny (hrad Kraví Hora, *obr. 9:2*) patří k výrobkům s využíváním od doby halštatské po novověk prakticky v nezměněné podobě. Pouze torzo udidla s dutými udítky (Češov, *obr. 3:12*) odpovídající typu 4 či 5 podle R. Krajíce (*2003, 12*) umožňuje datování do pokročilého 14. století či spíše průběhu věku následujícího (*Vích – Žákovský 2016, 312* s další literaturou). Třmen z hradu Lacembok (*obr. 11:2*) náleží podle dochovaných znaků k vrcholně středověkým symetrickým exemplářům, neznáme ale bohužel způsob uchycení k řemení. Rovněž s dvoudílnými přezkami (Češov, *obr. 2:11; 3:8*; Klečkov, *obr. 10:7*) sloužícími soudě podle velikosti jako součást výstroje koně se setkáváme podle četných analogií po celý vrcholný středověk, podobné přezky se objevily v hrobech bojovníků z Bílé hory (*Havel 1980, 227, obr. 2:9–10*).

Ve zpracovávaném souboru máme významně zastoupené ostruhy. Pouze jediný exemplář, a to z okolí češovského hradiště, náleží k ostruhám s bodcem (*obr. 3:2*). Velmi krátký bodec může naznačovat značné stáří předmětu v rámci středověku, tomu by koneckonců odpovídalo i místo nálezů. Nicméně náznak prohnutí ramen a jejich odlomené konce, které znemožňují určit způsob upevnění, nabádají k opatrnosti, spokojit se proto musíme pouze obecně s raně středověkým datováním.

Ostatní ostruhy jsou již opatřené vidlicí různé délky a sklonu, někdy ještě s dochovaným kolečkem. K lépe dochovaným exemplářům patří ostruha z údajného hromadného nálezů z Kněžic na Nymbursku (*obr. 8:8*). Svým tvarem odpovídá ostruhám typu E podle S. Kołodziejského, který je datuje do průběhu 2. pol. 14. stol. (*Kołodziejski 1985, 167*). Do 2. pol. 14.–16. století je např. datována analogická ostruha z Chlaby (*Hanuliak 1986, 476, obr. 5*). Do průběhu 14. století nebo nejspíše na samý počátek století následujícího, kdy vesnice násilím zaniká, jsou kladeny analogické ostruhy z Bystřece, usedlosti VII (*Belcredi 2006, 186–187, 370*), podobně je datována i ostruha ze Šakvic (*Novotný 1976, 85, tab. XVIII:3*).

Poměrně dobře dochovaná a proto dobře určitelná je i ostruha z okolí hradu Zubštejna (*obr. 9:16*). Odpovídá ostruhám typu C podle S. Kołodziejského (*1985, 166*) či IVc/3 podle R. Krajíce (*2003, obr. 104*) s datací do 13. a 14. století s dozníváním v 15. století (*Drobný 1995, 62–80; Krajíc 2003, 122–125; Košíšová 2004, 533–536, tab. 1*).



Samostatnou skupinu tvoří ostruhy opatřené rovnými rameny ukončené odsazenými úchyty a prohnutou vidlicí (hrad Lamberk, *obr. 1:3*; okolí češovského hradiště, *obr. 4:4–8*). Datace těchto ostruh není bez problémů, protože jde (stejně jako v případě prezentovaných kusů) o exempláře bez nálezového kontextu. Pokud nálezy poskytují nějakou datovací oporu (*Beneš – Kubů – Török 1995*, 466, *obr. 6:2, 9:3*; *Chmielowiec – Kašpar 2014*, 410–413, 416), jde o ostruhu ze staršího novověku.

Ostatní ostruhy jsou do značné míry poškozené, což značně komplikuje jejich datování. Mezi nimi by se jako nejstarší jevila ostruha z Příbyslavi (*obr. 11:1*) opatřená krátkou vidlicí s kolečkem a parabolicky prohnutými rameny. Ukončení ramen se bohužel nedochovalo, pokud by byly jednoduché kruhové symetricky umístěné, jednalo by se o ostruhu typu III (*Hilczeroŭna 1956*, 63), typu C (*Ruttkay 1976*, 350–352) či typ A (*Kołodziejski 1985*, 165). Takovéto ostruhy jsou používány především ve 13. a starším úseku 14. století a mají dnes již nepřeberné množství analogií. V případě zbývajících exemplářů, ať již z okolí češovského hradiště (*obr. 4:1–3*), hradu Vražba (*obr. 6:7*) či hradu Vlčinec (*obr. 12:4*) se musíme spokojit s obecnou datací do vrcholného středověku, s ohledem na prohnutá ramena a relativně krátkou vidlici nejspíše do 14. – staršího úseku 15. století.

Samostatnou a zároveň velmi zajímavou skupinu tvoří militaria. K běžným nálezům patří hroty šípů pocházející v našem případě ze čtyř lokalit. Zatímco hrot z Kalu (*obr. 7:11*) je příliš zničený korozi, hroty z Hlavačova u Chocně (*obr. 7:2–5*) a hradu Vlčinec (*obr. 12:5–14*) by bylo možné bez problémů zařadit do platných typologických schémat. V zásadě to však není nutné, protože hroty opatřené tulejí a s tělem rombického či čtvercového/obdélného příčného průřezu s vyšší hmotností (*obr. 7:2–4; 12:5–12*) patří k často se vyskytujícím hrotům šípů určeným ke střelbě ze samostřelny s těžištěm ve 14.–15. století, lehké hroty k ratišti upevňované pomocí trnu (*obr. 7:5*) sloužily ke střelbě z luku s těžištěm výskytu ve 13.–poč. 14. stol., objevují se ale i později. U subtilnějších hrotů s tulejí či masivnějších hrotů s trnem zůstává otázka příslušnosti k té které zbraní otevřena. Korozi opět silně poškozený hrot šípů z hradu Kumburk (*obr. 11:5*) datuje místo nálezu do vrcholného středověku, i když subtilní ploché listovité provedení by nevyklučovalo ani datování starší.

Jinou poměrně výraznou skupinu tvoří tesáky zastoupené celkem pěti kusy reprezentujícími nožovitě tesáky a dále jedna záštita. Tesák z Brna-Líšně (*obr. 1:4*) nese čepel odpovídající typu A1 (*Žákovský 2014*, 202–204). I přes odlomení větší části rukojeti se v původní poloze dochoval záštitný trn typu t4 (*Žákovský 2014*, 418–422). Tyto znaky řadí zbraň pouze rámcově do průběhu vrcholného středověku až počátku novověku, přičemž se s čepelemi daného typu setkáváme zejména na území Moravy (*Žákovský 2014*, 203), což prezentovaný kus jenom podtrhuje. K čepeli typu A2 patří jedna ze zbraní pocházející z okolí češovského hradiště (*obr. 3:3*). Štíhlá čepel s hrotem v ostří zbraně je vybavena rubovým ostřím zasahujícím přibližně do poloviny délky čepele. Čepele tohoto typu jsou datovány do průběhu 15. století (*Žákovský 2014*, 205–206). Typologické zařazení zbývajících zbraní z okolí Češova není jednoduché, protože u nich schází hrotová partie čepele, která je pro takovouto klasifikaci důležitá. Relativně nejlépe je dochován tesák nalezený v okolí valů (*obr. 2:4*) přiřaditelný k typu A3 (popř. A4?), což by mohl být s ohledem na tvar řapu a sbíhavému tvaru čepele i případ dalšího z tesáků z okolí hradiště (*obr. 3:1*). Jiný tesák z okolí hradiště (*obr. 3:6*) pravděpodobně náleží vzhledem k téměř rovnoběžným hranám čepele k typu A5. Datovat je můžeme pouze široce v rámci 14.–16. století, u typů A4–A5 pak do 15.–16. století (*Žákovský 2014*, 208–214). Ze sutin pod hradem Klečkov (*obr. 10:5*) pochází záštita tesáku označovaná jako záštita tesáku moravského typu, či výstižněji jako tesák s člunkovitou záštitou (*Michna 1997*, 261). V typologii těchto částí zbraní jí bylo P. Žákovským přiřazeno označení jako typ 4a (*Žákovský 2014*, 344–351). Datovány jsou do druhé poloviny 15. století (*Žákovský 2012*, 720).

Výrazně zesílená čepel s trnem pro naražení rukojeti z okolí češovského hradiště (*obr. 3:9*) spíše než nůž představuje dýku s delším časovým výskytem (*Žákovský 2014*, 202; *Žákovský – Hošek 2015*, 221–223).

Ke stále nepříliš častým nálezům patří v tuzemském prostředí lamely brigantiny. V prezentovaném souboru máme jediný kus z hradu Tetov (*obr. 6:10*), z něhož se vedle extrémně silně korodovaného plátku dochoval nýt s polokulovitou hlavou, která je poměděná či vyrobená cele z mědi. Této kategorii součástí ochranné výstroje jsme se nedávno zevrubně věnovali při zpracování nálezů z hradu Orlík u Brandýsa nad Orlicí (*Vích – Žákovský 2016*, 295–301), omezíme se zde proto pouze na konstatování, že se s brigantinami setkáváme ve 14. a především v 15. století. Neméně zajímavý je hrot chladné zbraně s oboustranným břitem rombického příčného průřezu z hradiště Kal (*obr. 7:10*). S největší pravděpodobností se jedná o špičku štíhlé čepele meče, vzhledem k šířce čepele a jejímu zahrocení spíše mladšího data, dochovaný zlomek však žádné další závěry nedovoluje. S vojenským prostředím může souviset hrotitý předmět s kornoutovitou tulejí z hradu Sokolov (*obr. 6:3*) a z Velkého Vřešтова (*obr. 11:9*), přičemž ve druhém případě je ještě dobře patrný obdélný otvor pro hřeb fixující předmět na dřevěné

násadě. Může se (zejména v případě hrotu z hradu Sokolov) jednat o botku kopí, stejně ale může jít o prosté kování tyče.

Samostatnou skupinu tvoří předměty přímo spojené s užíváním palných zbraní. Jedná se o olovené projektily kulovitého (tři projektily z hradu Sion, *obr. 6:15*, projektil z Liberku, *obr. 9:5* a Velkého Vřešťova, *obr. 11:7*) a válcového tvaru (Sion, *obr. 6:13–14*, v případě nálezů na *obr. 6:13* i se železným jádrem, Liberka, *obr. 9:3–4*). Ve všech případech jde o munici středověkou, což vyplývá jednak z nálezových okolností (hradní prostředí v případě Liberka a Sionu), tak z kombinace s dalšími nálezy – válečkovitými projektily a v případě Velkého Vřešťova se vyskytly spolu se zlomky hlavní palných zbraní. U Sionu a Liberka navíc obdobné nálezy přinesla odborně organizovaná detektorová prospekce (*Koscelník – Kypta – Savková 2013*; nepublikovaná prospekce organizovaná muzeem v Rychnově nad Kněžnou). Pokud stav dochování dovoluje posoudit, jednalo se o projektily určené ke střelbě z píšťaly. Válcovitý tvar byl oblíben zejména v českých zemích (*Stryž 2014*, 113). Není náhodou, že se s těmito projektily setkáváme především v hradním prostředí (např. Lelekovice, *Unger 1999*, 122, *obr. 131*; Vartnov, *Kouřil – Prix – Wihoda 2000*, 366, *obr. 261:1,3*; Lacembok, *Procházka 2002*, 210, *obr. 41*; Rokštejn, *Měřínský 2007*, 112, *obr. 60:5*; Lopata, *Novobilský 2008*, 84; Tepenec, *Vránová – Vrána 2008*; Rýmařov, *Hlubek 2010*, 494–495, *obr. 3:6*). Nálezy zlomků železných hlavních (dle odhadnutelné ráže se jednalo o hákovnice) z Velkého Vřešťova (*obr. 11:8,10*) doplňují vzácné nálezy ze Mstěnic a Rokštejna (*Měřínský – Nekuda 1993*), Lopaty (*Novobilský 2008*, 74, *obr. 99:9*, 113:7), Rakova (*Skála – Waldhauser 2000*) a Valečova (*Chmielowiec – Kašpar – Waldhauser 2013*). K nálezů roztržené hákovnice došlo na hradě Helfštýn (*Figel et al. 2010*).

U některých artefaktů konkrétní funkci s jistotou stanovit neumíme. Otázkou tak zůstává určení hrotitého předmětu ze Zítkova (*obr. 7:6*), a profilovaného hrotitého předmětu z hradu Valy u Bobrova (*obr. 12:15*), o součást vozu pravděpodobně jde v případě prohnuté tyčinky s provlečenými kruhy ve stočených koncích z Kněžic na Nymbursku (*obr. 8:7*). Jistoty nemáme ani u dvou nepravidelných kroužků (z řetězu?) z Potštejna (*obr. 10:2,4*) a z hradu Bradlec (*obr. 11:4*).

#### 4. OTÁZKA PŮVODU KOLEKCE

O původu prezentované kolekce není nic jistého známo, nálezy doprovázejí základní nálezové okolnosti (ovšem bez zaměření alespoň ruční stanicí GPS). Některé předměty na sobě nesou štítky s čísly signalizující pokus o nějakou úroveň evidence a tudíž i péči o předměty, nálezové okolnosti se tedy jeví jako spolehlivé. O péči svědčí rovněž konzervace železných předmětů, byť většinou nedostatečná. V souvislosti s úvahami o původu sbírky a především způsobu jejího získání se jako důležité indicie jeví několik skutečností. Kolekce se skládá výhradně z kovových předmětů, a to s drtivou převahou železa. Artefakty pocházejí ze 42 lokalit, a to v 16 případech (38,1 %) přímo z areálu hradů a tvrzí (i když je v některých případech možné, že označení hradu může znamenat také jeho okolí, i když toto není explicitně uvedeno), ve 2 případech (4,8 %) z hradišť, v 9 případech (21,4 %) z okolí hradů, 6 případech (14,3 %) z okolí hradišť, ve třech případech (7,1 %) z hradů i jejich okolí a nakonec v 6 případech (14,3 %) z volného terénu.

Na základě těchto informací lze vyslovit názor, že se jedná kolekci získanou s pomocí detektoru kovů, otázkou zůstává, zda byla předána celá či méně lukrativní část sbírky (na druhou stranu, některé artefakty především z kategorie militarií jsou patrně snadno prodejné, ale touto cestou se držitel předmětů na rozdíl od mnoha jiných sběratelů nevydal). Tuto skutečnost ale nelze prokázat, natož prokázat v rovině trestně právní.

#### 5. ZÁVĚR

I přes v zásadě neznámý leč tušený způsob získání si prezentovaná kolekce uchovává určitý, i když omezený význam. Týká se to např. řemeslného a zemědělského nářadí zastoupeného mezi archeologickými nálezy doposud vzácně (okutí rýčů z okolí češovského hradiště a Potštejna, kružidlo z Tepence). Podobně je tomu u militarií, záštita tesáku spolu s přezkou a částmi zámků představují první publikované kovové nálezy z Klečkova na Rychnovsku, nepochybně zajímavé jsou nálezy zlomků železných hlavních a oloveného projektilu z Velkého Vřešťova. Tyto předměty byly sice objeveny v bezprostředním okolí pravěkého hradiště, nepochybně ale souvisejí s táborem obléhatelů, který zřejmě využil pravěkou fortifikaci (k táboru obléhatelů viz *Kypta – Richterová 2003*, k hradišti *Čtverák et al. 2003*, 338) při obléhání hradu Jana Zajíce z Házmburku v roce 1467 (*Sedláček 1883*, 230). Minimum informací značně devaluje údajný hromadný nález z Kněžic na Nymbursku, který je ostruhou datován do vrcholného středověku. Pozoruhodný je rovněž značný výskyt vrcholně středověkých artefaktů v okolí češovského hradiště, navíc je třeba si uvědomit, že nejde nejspíše ani o onu pověstnou špičku ledovce.

Přes výše uvedené předložená kolekce každopádně, zvláště pokud je interpretace o „detektorovém“ původu správná, v zásadě představuje defilé zmařených šancí. Z valné většiny jde o triviální předměty, které by měly vypovídací schopnost (když pomíneme riziko narušení intaktních situací) pouze v případě systematicky vedeného průzkumu s odpovídající dokumentací, tj. prostorovou fixací a sledováním a dokumentováním přítomnosti dalších artefaktů a případných složitějších situací.

## LITERATURA

- Belcredi, L. 2006:* Bystřec. O založení, životě a zániku středověké vsi. Archeologický výzkum zaniklé středověké vsi Bystřece 1975–2005. Brno.
- Beneš, J. – Kubů, F. – Török, J. 1995:* Soubor militarií z počátku třicetileté války z Volarských šancí, *Archeologické rozhledy* 47, 461–480.
- Čtverák, V. – Lutovský, M. – Slabina, M. – Smejtek, L. 2003:* Encyklopedie hradišť v Čechách. Praha.
- Drobný, T. 1995:* Vývoj středověkých ostruh od 11. do počátku 16. století. Rkp. diplomové práce, Ústav archeologie a muzeologie FF MU Brno. Brno.
- Figel, D. – Hložek, M. – Schenk, Z. – Žákovský, P. 2010:* Interdisciplinární analýza roztržené železné hákovnice z hradu Helfštýn, *Castellologica bohemia* 12, 477–488.
- Frolík, J. – Musil, J. 2015:* Katalog archeologických nálezů z hradu Košumberka. 1 díl: kovové předměty. Praha–Chrudim.
- Głosek, M. 1996:* Późnośredniowieczna broń obuchowa w zbiorach polskich. Warszawa–Łódź.
- Hanuliak, M. 1986:* K stavebno-funkčnej interpretácii obytného objektu z Chľaby, *Archaeologia historica* 11, 469–478.
- Havel, J. 1980:* Hromadný hrob bělohorských bojovníků, *Archaeologica Pragensia* 1, 227–231.
- Hilczarówna, Z. 1956:* Ostrogi polskie z X–XIII wieku. Poznań.
- Hlubek, L. 2010:* Soubor militarií z rýmařovské tvrže, *Castellologica bohemia* 12, 489–500.
- Hoffmann, B. – Mende, J. 1995:* Schloß & Schlüssel. Bestandskatalog der Stiftung Stadtmuseum Berlin. Sammlung des Märkischen Museums. Berlin.
- Chmielowiec, S. – Kašpar, T. 2014:* Vybrané kovové předměty ze studní na Staroměstském náměstí v Mladé Boleslavi, *Archeologie ve středních Čechách* 18, 405–418.
- Chmielowiec, S. – Kašpar, V. – Waldhauser, J. 2013:* Fragment palné zbraně z hradu Valečova v Pojizeří, *Archeologie ve středních Čechách* 17, 745–757.
- Klápště, J. 1994:* Paměť krajiny středověkého Mostecka. Most.
- Kołodziejski, S. 1985:* Les éperons a molette du territoire de la Petite Pologne au Moyen Âge. In: A. Kokowski (ed.), *Mémoires Archéologiques*. Lublin, 161–179.
- Koňšová, P. 2004:* Ku klasifikácii vrcholnostredovekých ostrôh z územia Slovenska (12.–15. storočie), *Archaeologia historica* 29, 523–547.
- Koscelník, P. – Kypka, J. – Savková, J. 2013:* Dobývání hradu Siôn roku 1437. Povrchový průzkum palebných postavení, *Archeologické rozhledy* 65, 574–598.
- Kouřil, P. – Prix, D. – Wihoda, M. 2000:* Hrady českého Slezska. Brno–Opava.
- Kouřil, P. – Žáček, R. 1987:* Drobné středověké opevnění Lipina a jeho archeologický výzkum (okr. Frýdek-Místek), *Archaeologia historica* 12, 375–382.
- Krajíc, R. 1991:* Stavební železo a uzavírací mechanismy na vrcholně středověkých lokalitách Táborska, *Archaeologia historica* 16, 323–344.
- Krajíc, R. 2003:* Sezimovo Ústí. Archeologie středověkého poddanského města 3. Kovárna v Sezimově Ústí a analýza výrobků ze železa, díl I. Praha – Sezimovo Ústí – Tábor.
- Kypka, J. – Richterová, J. 2003:* Tábor obléhatelů u hradu Velkého Vřešťova, *Hláška* 14/3 – Zpravodaj Klubu Augusta Sedláčka, 37–40.
- Kytlicová, O. 2007:* Jungbronzezeitliche Hortfunde in Böhmen. Prähistorische Bronzefunde XX/12. Stuttgart.
- Měřínský, Z. 2007:* Hrad Rokštejn. Dějiny, stavební vývoj a výsledky čtvrtstoletí archeologického výzkumu 1981–2005. Brtnice–Brno.
- Měřínský, Z. – Nekuda, R. 1993:* Dva nové nálezy pozůstatků palných zbraní z Moravy (předběžná zpráva), *Castellologica bohemia* 3, 277–281.
- Michna, P. 1997:* Tesák z Janoslaviv na Šumpersku. Příspěvek k poznání jednoho druhu archeologických nálezů. In: *Z pravěku do středověku. Sborník k 70. narozeninám Vladimíra Nekudy*. Brno, 259–268.



- Nekuda, V. 1985: Zemědělská výroba v období feudalismu na Moravě ve světle archeologických výzkumů, Archaeologia historica 10, 33–46.*
- Nekuda, V. 1985a: Mstěnice. Zaniklá středověká ves u Hrotovic. Hrádek – tvrz – dvůr – předsunutá opevnění. Brno.*
- Novobilský, M. 2008: Obléhání hradu Lopaty. Rekonstrukce obléhání hradu z roku 1432–1433. Plzeň.*
- Novotný, B. 1976: Záchraný výzkum zaniklého středověkého dvorce a chat u Šakvic (o. Břeclav), Archaeologia historica 1, 61–89.*
- Procházka, Z. 2002: Archeologický výzkum hradu Lacembok 1999–2000, Castellologica bohemia 8, 193–214.*
- Richter, M. 1982: Hradištko u Davle. Městečko ostrovského kláštera. Praha.*
- Ruttikay, A. 1976: Waffen und Reiterausrüstung des 9. bis zur ersten Hälfte des 14. Jahrhunderts in der Slowakei II, Slovenská archeológia 24, 245–395.*
- Říhovský, J. 1979: Die Nadeln in Mähren und im Ostalpengebiet. Prähistorische Bronzefunde XIII/5. München.*
- Salaš, M. 2005: Bronzové depoty střední až pozdní doby bronzové na Moravě a ve Slezsku. Brno.*
- Sedláček, A. 1883: Hrady, zámky a tvrze Království českého, díl druhý. Hradecko. Praha.*
- Slička, M. 1981: Stredoveké hutníctvo a kováčstvo na východnom Slovensku. 3. časť, Historica carpatica 12, 211–276.*
- Skála, J. – Waldhauser, J. 2000: Nález palné zbraně vrcholného středověku na tvrzšti Rakově na okrese Jičín v historickém kraji mladoboleslavském, Castellologica bohemia 7, 309–313.*
- Stryż, P. 2014: Broń palna w Europie Środkowej w XIV–XV w. Łódź.*
- Šaurová, D. 1973: Zemědělské nástroje z Konůvek na Slavkovsku, Archeologické rozhledy 25, 336–339.*
- Unger, J. 1999: Život na lelekovickém hradě ve 14. století. Brno.*
- Vích, D. – Žákovský, T. 2016: Vojenské vybavení bojové družiny před husitskou revolucí. Soubor militárií z hradu Orlic u Brandýsa nad Orlicí ve východních Čechách, Památky archeologické 107, 279–351.*
- Vránová, V. – Vrána, J. 2008: Olovené projektily z hradu Tepence, Castellologica bohemia 11, 457–460.*
- Žákovský, P. 2012: Tesáky s člunkovitými záštitami a jejich postavení ve vývoji chladných zbraní, Archaeologia historica 37, 691–732.*
- Žákovský, P. 2014: Tesáky a problematika jednosečných zbraní středověku a raného novověku. Rkp. disertační práce, Ústav archeologie a muzeologie FF MU Brno. Brno.*
- Žákovský, P. – Hošek, J. 2015: Kovové artefakty. In: M. Plaček – M. Dejmal (eds.), Veselí nad Moravou. Středověký hrad v říční nivě. Brno, 220–251.*

## **A collection of metal objects handed over to the Regional museum in Vysoké Mýto**

In 2013–2014 a collection of metal objects originating from various sites in Moravia and in the eastern half of Bohemia was handed over to the Regional museum in Vysoké Mýto. The only artefact which can be securely dated to prehistory is a club-shaped head of a bronze pin. The other objects date back to the Middle Ages and the Modern Period. No certain information is available about the origin of this collection, but if we sum up the available facts (exclusively metal objects, originating from fortified manors, castles, hillforts or their surroundings), it is most probably a collection created with the help of a metal detector.

Some tools which are only rarely represented in museum collections (such as a scythe from Potštejn) may be of more interest. The same is true for militaria – especially the finds of fragments of iron gun barrels and a lead projectile from Velký Vřešťov are interesting. Although these objects were found in the immediate vicinity of a prehistoric hillfort, it is beyond doubt that they are related to a siege camp established near the castle in 1467. In their majority, these are trivial objects which would only be of some indicative value if they were discovered during a systematically led excavation including appropriate documentation.

(English by Jan Machula)

---