

Nové poznatky k Chudému hrádku (k. ú. Dřevčice, okr. Česká Lípa)

Vladimír Peša – Sandra Sázellová – Vladimír Šrein

Chudý hrádek na katastru obce Dřevčice patří k lépe poznaným hradním objektům Českolipska (*obr. 1*). V písemných pramenech se připomíná v rozmezí let 1391 a 1575. F. Gabriel s J. Panáčkem předpokládají jeho vznik asi v osmdesátých letech 14. století, kdy měl nahradit nedaleký malý hrad Vřísek v obci Drchlava. Jeho opuštění se předpokládá v průběhu druhé poloviny 16. století po připojení panství Chudý hrádek k vartenberskému majetku v Rybnově u Holan. Dosavadní archeologické nálezy jsou datovány od druhé poloviny 14. století (před rokem 1391) do sklonku 15. století nebo první poloviny 16. století (*Gabriel – Panáček 2000*).¹



Obr. 1. Chudý hrádek (k. ú. Dřevčice, okr. Česká Lípa). Hradní dvůr, pohled od studny k paláci. Foto V. Peša. Vlevo: poloha lokality na mapě Čech



Obr. 2. Chudý hrádek. Plán hradu (podle Gabriel – Panáček 2000) s dokreslením výkopů ve východním svahu. Zaměření a grafika V. Novák

¹ Práce vznikla díky podpoře ústavního úkolu ČGS 223500.



Obr. 3. Chudý hrádek. Neznámé výkopy ve východním svahu pod hradním jádrem. Foto V. Novák



Obr. 4. Chudý hrádek. Neznámé výkopy ve východním svahu pod hradním jádrem. Foto V. Novák

Zřícenina hradu se nachází na konci široké ostrožny, jejíž horní část svahů tvoří pískovcové skály. Hradní jádro je od předhradí odděleno širokým, uměle rozšířeným příkopem. Pravděpodobně v průběhu roku 2014 došlo v areálu hradu k odstranění porostů a zřízení dřevěného ohrazení kolem okrajů skal. S těmito aktivitami snad souvisí rozsáhlé zásahy do východního svahu pod skalními stěnami, který je na několika místech ve značné ploše odkopán a sedimenty vyházeny do dolní části svahu (obr. 2). Tím se odkrylo značné množství archeologických nálezů, které se povalovaly rozptýlené po celém svahu od výkopů až po dno rokle (obr. 3 a 4). Původce těchto destruktivních zásahů ani jejich smysl neznáme. Povrchovým sběrem na jaře 2016 (Vojtěch Novák, Věra Hávová, Vladimír Peša) byl získán rozsáhlý soubor keramiky, zvířecích kostí a také několik zajímavých solitérů, které jsou předmětem tohoto příspěvku.

NÁLEZY

Keramika

Z celkového počtu 7165 zlomků keramiky je glazované zboží zastoupeno pouze 3 % (tab. 1), převahu souboru tedy tvoří neglazované zboží. To je v drtivě většině běžového až nahnědlého výpalu, světle šedý výpal se objevuje jen výjimečně, a to zejména na poklicích. Světlá hrnčina je poměrně často zdobena červenou malbou převažujících horizontálních linek, méně často vertikálními vzory (16 % zlomků neglazované hrnčiny), zatímco radélko je doloženo pouze u čtyř zlomků (obr. 6:6–9).

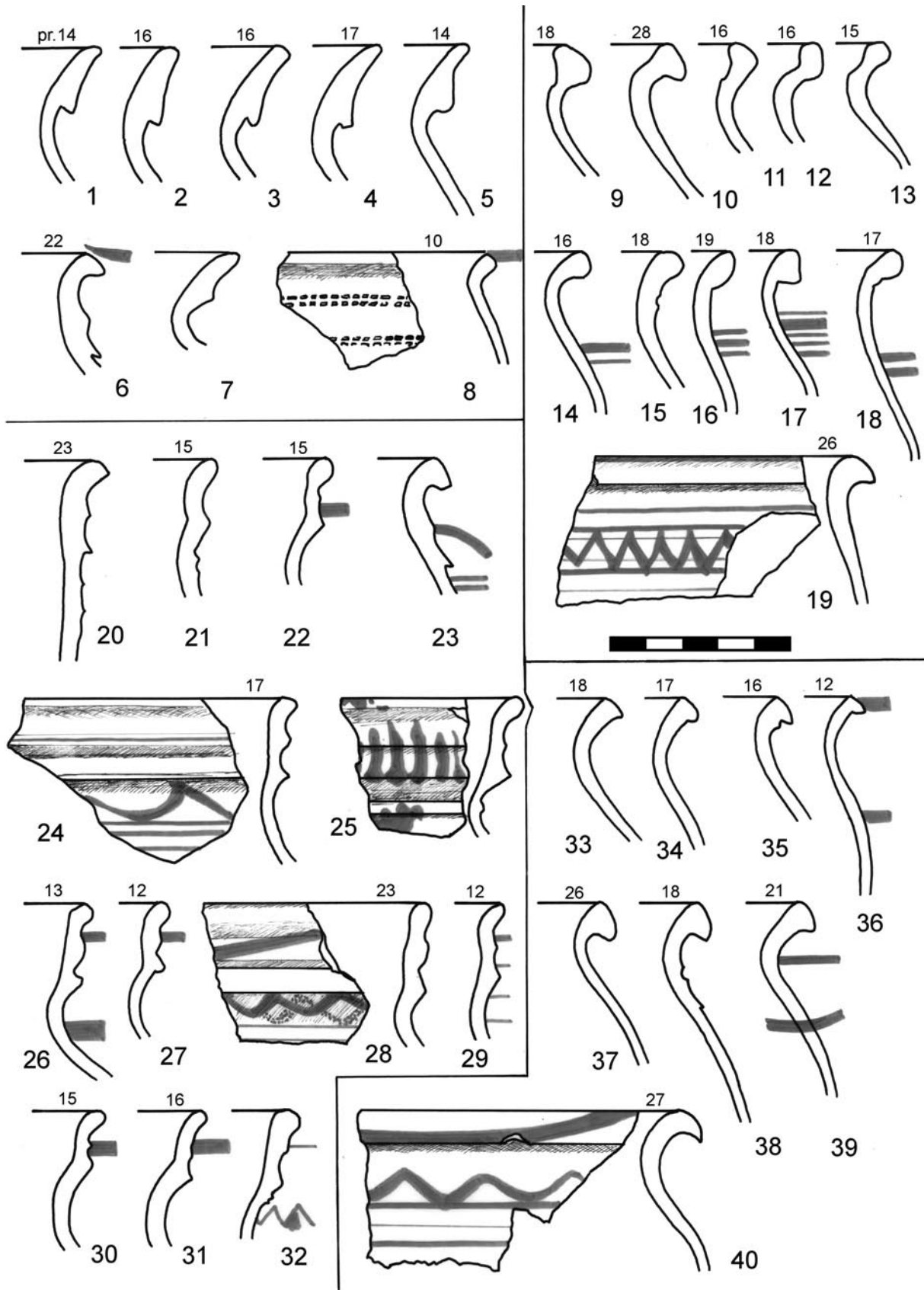
Početný je soubor okrajů převážně hrncovitých nádob, který představuje 12 % z neglazovaných zlomků keramiky. Celkem 712 určitelných okrajů umožňuje statisticky podložený náhled do vývoje po-

	neglazl. hrnčina	glazura	CELKEM
okraj	828	49	877
ucho	52	2	54
červ.malba	1089	-	1092
radélko	5	-	1
dno	664	15	679
poklice	128	-	128
trojnožka	14	1	15
atyp.zl.	3634	126	3760
kachle	543	3	546
kamenina	-	10	10
cedník	-	2	2
CELKEM	6957	208	7164

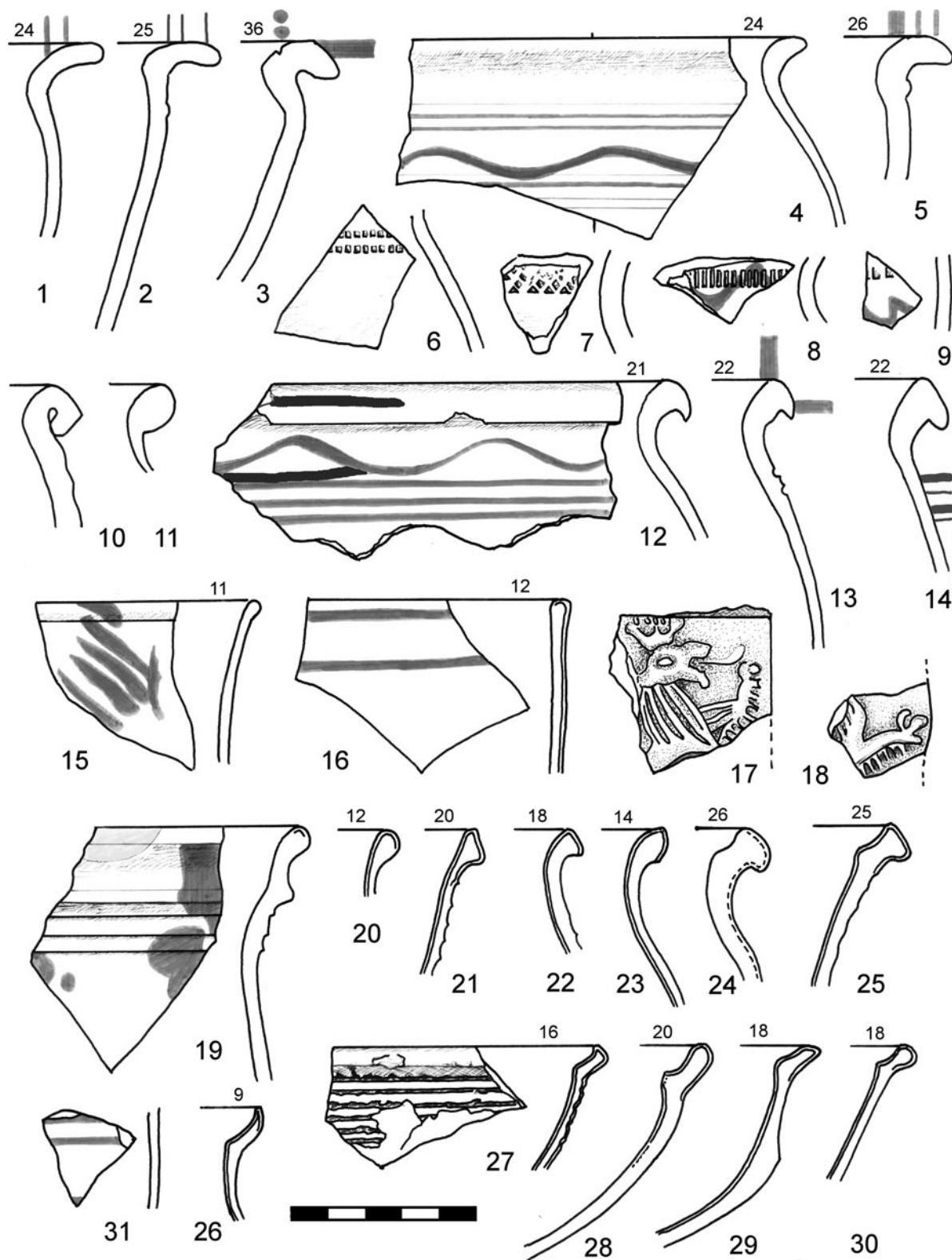
Tab. 1. Chudý hrádek. Charakteristika keramiky

	neglazované	glazura
okruží nízké	14	-
okruží profilované	3	-
okruží profilované zobákovité	3	-
okruží nízké odsazené	24	1
okruží profilované odsazené	56	-
jednoduchý	16	-
ovalený s prožlabením	35	1
ovalený	36	4
hraněný-zobákovitý	140	9
přehnutý	274	5
vodorovně vytažený (mísy)	46	-
prožlabený (mísy)	-	13
ovalený (novověk)	13	1
šikmo vytažený	1	1
šikmo vytažený zesílený	6	3
profilovaný	4	3
neurčitelné, jiné	117	8
CELKEM	788	49

Tab. 2. Chudý hrádek. Typy okrajů



Obr. 5. Chudý hrádek. Výběr okrajů keramiky podle typů; červeně malovaná hrnčína, č. 7 šedoběžová hrnčína, č. 8 radélko. Kresby Z. Chochulová a V. Peša



Obr. 6. Chudý hrádek. Výběr okrajů keramiky s červenou malbou, s radělkem (6–9), bělavou lesklou engobou (16) a glazurou (17–30)

užívání každodenní hrnčiny (tab. 2), neboť z kvalitnějšího zboží je doloženo jen 10 zlomků kameniny. Poloha hradu 11 km jižně vzdušnou čarou od hrnčírských dílen v České Lípě předpokládá, že právě odtud pochází většina fragmentů hradní kuchyně; se všemi typy okrajů Chudého hrádku se v produkci českolipských hrnčírů setkáváme (Gabriel – Smetana 1983 a nepublikovaný materiál v depozitáři VMG v České Lípě) včetně již zmíněného světle šedého zboží. Podle českolipské chronologie keramiky sesta-

vené podle nálezů na hradech datovaných písemnými prameny (*Gabriel – Panáček 1993*) patří k nejstaršímu horizontu na Chudém hrádku okraje nízkých okruží bez odsazení (2 % z určitelných okrajů; *obr. 5:1–5,7*), které jsou datovány do přelomu 13. a 14. století a tvoří například většinu keramického souboru z hradu Schönbuch/Krásný buk u Krásné Lípy 26 km severně od České Lípy, který zanikl po dobytí v r. 1339 (*Gabriel 2016*). Představa, že by tyto tvary okrajů vydržely ve výrobě či oběhu souběžně s mladšími variantami okruží až do konce 14. století, je sice málo pravděpodobná, ale s jistotou ji vyloučit nelze. Naproti tomu mladší typy okruží profilované (*obr. 5:20*) a profilované se zobákovitým koncem (*obr. 5:6,23*) jsou zastoupeny zcela marginálně a hlavní soubor představují typy charakteristické pro přelom 14. a 15. století a průběh 15. století, tedy okraje ovalené (s prožlabením pro poklici *obr. 5:9–13*, bez prožlabení *obr. 5:14–18; 6:11*), hraněné/zobákovité (*obr. 5:19,33–39*) a přehnuté (*obr. 5:40; 6:12–14*). Jak některé glazované varianty, tak hrnčina novověkého charakteru s jemnějším ostřivem a vyhlazením povrchů – glazovaná i bez glazury – dokládají nejmladší etapu života hradu pravděpodobně v 16. století, respektive v jeho prvních dvou třetinách. Přesnějším stanovení nástupu glazované keramiky zatím brání nedostatek datovatelných souborů.

V souboru se vyskytuje také jeden neobvyklý zlomek béžové červeně malované nádoby bez možnosti jednoznačného určení tvaru, která má na vnější straně povrch překrytý bílou engobou se slabým leskem. Červené linky jsou nanášeny na tuto engobu (*obr. 6:16; 7*). Zajímavý je také zlomek béžové pohárovité nádoby vrcholně středověkého charakteru střepu, která má vně rozpadlý vertikální vzor červené malby a pouze přes hranu okraje nátek okrové glazury, připomínající spíše ozdobu než funkční použití (*obr. 6:19; 8*). Estetickou úlohu hraje také transparentní nesouvislá glazura na zlomku s ovaleným okrajem, která je aplikována z vnější strany nádoby (*obr. 6:24*). Mezi početnými zlomky kachlů převládají tvary nádobkové, zatímco typy s reliéfní čelní vyhřívací stěnou jsou ojedinělé. Kachle s určitelným vzorem jsou zastoupeny pouze v podobě dvou zlomků se světle zelenou glazurou (*obr. 6:17–18*). Ojedinělé zlomky kameniny nejsou nijak výrazněji vypovídající ani tvarově určitelné.

Hrací kostka

Kostka mírně nepravidelného tvaru o rozměrech 8 × 8 × 8 mm je vyrobena z kosti; inv. č. A-81476 (*obr. 9 a 10:1*).

Odlévací forma

Představuje horninu tmavošedé barvy upravenou do štočku s výřezy trojúhelníkovitého jehlanu a dvou sousedních půlkulovitých jamek (*obr. 10:3; 11ab*). Třetím tvarem je provrtání skrz horninový hranol pozorovatelný v lomu horniny. Hornina je jemnozrná až celistvá s nevýraznými náznaky vrstevnatosti, má až hedvábný nádech (od světlé jemné slídy – sericitu). Slídové lupínky jsou pravidelně rozmístěny i na obroušených plochách hranolu. Na původním povrchu lze pozorovat nepatrné povlaky limonitu. Magnetická susceptibilita je $0,08 \cdot 10^{-3}$ (SI). Celkově lze horninu přiřadit slabě metamorfované **jílovo-sericitické břidlici**. Původní sediment náležel hlubokomořským usazeninám v klidné sedimentaci. Co se týče proveniencí vzorku, nejspíše jde o proterozoické souvrství původních jílovců v oblasti od Kralup nad Vltavou až k Dobříši. Inv. č. A-81474.

Kamenná nádoba

Fragment nádoby tvoří zaoblený velmi dobře ohlazený horninový střep (*obr. 10:2; 12abc*). Páskovaná hornina šedo-zelené barvy s četnými černými skvrnami. Paralelně s páskováním jsou v hornině protažená světlá očka jiných minerálů obklopená tmavšími milimetrovými pásy. Převažujícím minerálem v hornině je serpentín, typický minerál serpentinitu (česky hadce). Černá zrna náleží druhotnému magnetitu vznikajícímu přeměnou bazických hornin. Tomu odpovídá i vysoká susceptibilita $5,75$ až $6,19 \cdot 10^{-3}$ (SI). Základní složkou horniny je antigorit a chlorit. Provenience by mohla náležet oblasti Zöblitz v Sasku (dlouhodobá historická výroba doložená od konce 15. stol. patrně probíhala i dříve; viz https://de.wikipedia.org/wiki/Zöblitzer_Serpentin). Inv. č. A-81475.

Sklo

Celkem šest zlomků tabulkového skla, zoxidovaného do tmavě hnědé barvy. Tři zlomky mají zaoblený okraj. Tloušťka zlomků je 2 mm (*obr. 13*).

Mazanice

Fragment mazanice s dobře zřetelnou strukturou otisku dřeva s vyvětralými letokruhy je z větší části sklovitě natavený; inv. č. A-81478 (*obr. 14*).



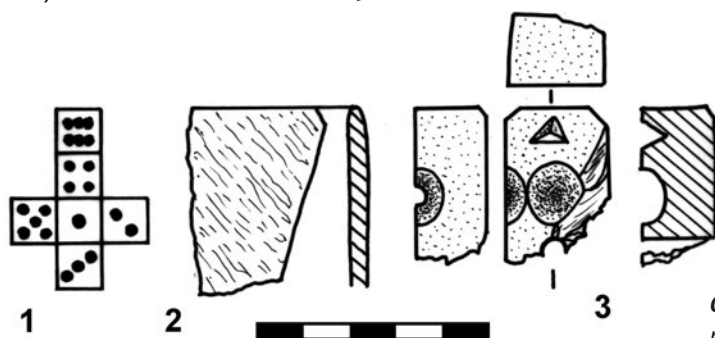
Obr. 7. Chudý hrádek. Běžová hrnčina s vnější bělavou, lesklou engobou a červenou malbou. Foto V. Peša



Obr. 8. Chudý Hrádek. Běžová hrnčina s nátekem okrové glazury na hraně okraje a vnitřní straně nádoby. Foto V. Peša



Obr. 9. Chudý hrádek. Kostěná hrací kostka. Foto V. Štěpánský



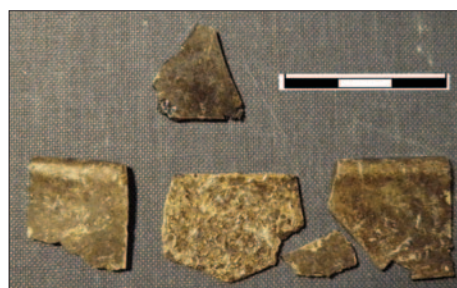
Obr. 10. Chudý hrádek. Hrací kostka, zlomek kamenné nádoby a odlévací forma



Obr. 11. Chudý hrádek. Odlévací forma z jílovito-sericitické břidlice. Foto V. Štěpánský



Obr. 12. Chudý hrádek. Okraj kamenné nádoby ze saských dílen v Zöblitz. Foto V. Štěpánský

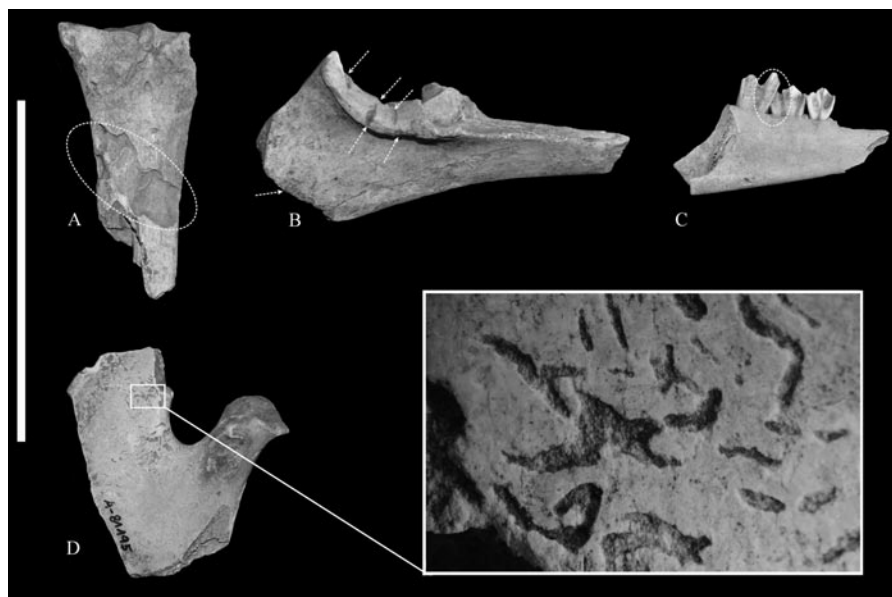


Obr. 13. Chudý hrádek. Tabulkové sklo. Foto V. Peša



Obr. 14. Chudý hrádek. Sklovitě přepálený fragment mazanice s otiskem letokruhů dřeva. Foto V. Peša

Obr. 15. Chudý hrádek. A: fragment proximální části kosti záprstní tura domácího s dorzální stranou porušenou aktivitami bezobratlých; B: fragment proximální části levé loketní kosti tura domácího se stopami po ohryzu šelmou (pravděpodobně psem nebo liškou); C: fragment levé části dolní čelisti skupiny ovce/koza s atypickým růstem čtvrtého třenového zubu; D: fragment pravé části dolní čelisti tura domácího s otisky po činnosti mechů. Měřítka pro makro úroveň je 10 cm



Zvířecí kosti

Osteologický soubor zvířecích pozůstatků zahrnuje 605 fragmentů kostí a zubů, z nichž bylo možno taxonomicky určit celkem 234 fragmentů, tj. 38,7 %. Nejčastěji zastoupeným druhem je *Bos taurus* (tur domácí; NISP = 118; MNI = 3), který je reprezentován fragmenty lebky, včetně čelistí, fragmenty axiálního skeletu (zejména pak krčními a bederními obratli) a dále kostmi předních i zadních končetin s mírnou převahou apikálních částí (tj. *metapodium* et *phalanges*). Širší skupina Ovicapridae (ovce/koza; NISP = 54) zahrnuje opět fragmenty takřka kompletního skeletu. Minimálně dvěma jedinci je zastoupena skupina prasete (*Sus scrofa* f. *domestica* et *Sus scrofa*; NISP = 41), která je zastoupena zejména fragmenty lebek, horních a dolních čelistí včetně zubů a dále fragmenty proximálních částí předních a zadních končetin. Pro přesnější odlišení prasete domácího a prasete divokého je nezbytná bližší komparace s dalším osteologickým souborem. Minimálně jedním jedincem je reprezentován *Equus caballus* (kůň domácí; NISP = 6) s fragmenty krčních a bederních obratlů a přední končetiny (*scapula*); *Canis lupus* f. *familiaris* (pes domácí; NISP = 3) je zastoupen fragmentem spodního špičáku, fragmentem proximální části kosti loketní (*ulna*) a čtvrtou kostí záprstní (*metacarpus* IV). Ptáci zahrnují fragmenty skeletálních částí ptáka střední velikosti, s největší pravděpodobností kura domácího (*Gallus gallus*), který je zastoupen fragmentem kosti holenní a kosti krkavčí (*tibia* et *os coracoideum*). Z tafonomického hlediska představuje jasnou recentní intruzi fragment levé a pravé dolní čelisti (*mandibula* dx et sin) lišky obecné (*Vulpes vulpes*), u některých dalších fragmentů osteologického souboru bude pro potvrzení tohoto předpokladu nezbytná ještě další podrobnější analýza. Zbývající soubor představuje svou strukturou i stopami po lidských aktivitách jasný kuchyňský odpad, a to ať už z hlediska distribuce anatomických částí nebo zásahy po bourání, porcování, pálení atp. Na osteologickém souboru jsou dále přítomny ohryzy drobných šelem, s největší pravděpodobností psů, a hlodavců, dále stopy po činnosti bezobratlých či kořincích rostlin.

S. Sázelová

ZÁVĚR

Rozsáhlý soubor nálezů z narušených svahovin pod hradním jádrem Chudého hrádku přinesl některé nové poznatky k historii a hmotné kultuře menšího panského sídla hradního typu. Především nejstarší zastoupená keramika, obvykle datovaná do konce 13. století a první poloviny 14. století, vyvolává v případě Chudého hrádku otázku, zda jeho počátky nemohou sahát do staršího období, než je doposud předpokládána poslední čtvrtina 14. století. Pokud by tomu tak bylo, vypovídá keramika o určité pauze v osídlení někdy ve druhé třetině 14. století, neboť hlavní chronologické typy okrajů nádob korespondují se vstupem lokality do písemných pramenů rokem 1391. V opačném případě by to znamenalo podstatně komplikovanější chronologii českolipské keramiky s dlouhými překryvy jednotlivých typů okrajů, než se dosud předpokládalo. Zachycen je v rámci relativní chronologie nástup glazované keramiky ještě do doby opuštění hradu kolem 1575, s glazurami spíše estetického než funkčního významu, a výskyt časně novověkého neglazovaného zboží.

Dalším rozsáhlým souborem jsou zvířecí kosti, v takovém objemu z hradů okresu Česká Lípa dosud nezpracované, které umožňují náhled do hradní kuchyně a přípravy masitých pokrmů se zásahy po bourání, porcování a pálení. Zajímavými jsou i některé solitéry, doplňující představu o životě hradního sídla – hrací kostěná kostka, část kamenné formy na odlévání kulek a snad hrotitých střel, a především zlomek kamenné nádoby ze serpentinitu dokládající pravděpodobný import ze saských dílen v Zöblitz.

LITERATURA

- Gabriel, F. 2016: Hrad Schönbuch (okr. Děčín), *Castellologica bohemica* 13, 93–110.
Gabriel, F. – Panáček, J. 1994: Vývoj panských sídel na Horním území novozámeckého panství III, *Castellologica bohemica* 4, 27–62.
Gabriel, F. – Panáček, J. 2000: Hrady okresu Česká Lípa. Praha.
Gabriel, F. – Smetana, J. 1983: K vývoji výrobních okruhů červeně malované keramiky v severních Čechách, *Archaeologia historica* 8, 119–144.

New findings on the site of Chudý hrádek (cadastral area of Dřevčice, Česká Lípa District)

A large find assemblage from disturbed slope sediments beneath the core of Chudý hrádek Castle provided some new findings on the history and material culture of a smaller castle-type aristocratic residence. It is especially the earliest recovered pottery, usually dated to the late 13th or the first half of the 14th century, which raises a question whether the beginnings of Chudý hrádek Castle did not reach deeper into history than the currently supposed last quarter of the 14th century. If that was the case, then the pottery indicates a certain gap in occupation sometime in the second third of the 14th century, as the main chronological rim types correspond to the site's appearance in written sources in 1391. Within the local relative chronology, also the occurrence of glazed pottery was documented, prior to the abandonment of the castle in around 1575. The glazes had an aesthetic rather than functional importance. Early modern non-glazed wares were documented, too.

Another abundant assemblage consists of animal bones. Such a large amount of this material from a castle in the Česká Lípa District has not been analyzed yet. These finds offer us a look into the castle kitchen and the preparation of meat dishes, including traces of carving up, dismembering and burning. There are also several interesting solitary finds – such as a bone dice, part of a stone mould for casting bullets and possibly also pointed projectiles, and most importantly, a fragment of a stone vessel made from serpentinite which might have been imported from workshops in Zöblitz, Saxony.

(English by Jan Machula)

Fig. 1. Chudý hrádek (cadastral area of Dřevčice, Česká Lípa District) – castle yard as viewed from the well towards the palace

Fig. 2. Plan of the castle with marked excavations on the eastern slope

Fig. 3–4. Unreported excavations on the eastern slope beneath the castle's core

Fig. 5–6. Selected rim fragments

Fig. 7. Beige wares with outer whitish, glossy engobe and red painting

Fig. 8. Beige wares with an overflow of ochre glaze

Fig. 9. Bone dice

Fig. 10. Dice, a fragment of a stone vessel and a casting mould

Fig. 11. Casting mould made of slate

Fig. 12. Rim of a stone vessel from workshops in Zöhlitz, Saxony

Fig. 13. Plate glass

Fig. 14. Glassy fired daub fragment with an impression of a piece of wood

Fig. 15. Sample of osteological material

Vladimír Peša, Vlastivědné muzeum a galerie v České Lípě, nám. Osvobození 1, 470 01 Česká Lípa
archvla@centrum.cz

Sandra Sázellová, Archeologický ústav AV ČR, Brno, v. v. i, Čechyňská 363/19, 602 00 Brno;
Ústav antropologie Přírodovědecké fakulty Masarykovy univerzity, Kotlářská 2, 611 37 Brno
sazelova@arub.cz

Vladimír Šrein, Česká geologická služba, Klárov 3, 118 21 Praha 1
vladimir.srein@geology.cz