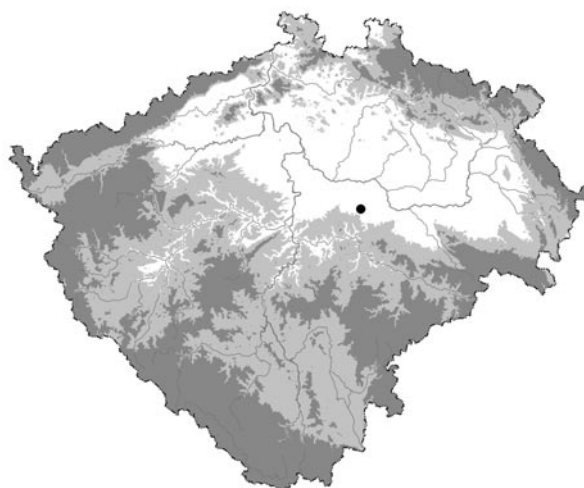


Nové pravěké a raně středověké nálezy z areálu bojiště u Lipan, okr. Kolín*

Lenka Militká – Zdeněk Beneš – Zdeněk Šámal

Od jara roku 2016 probíhá projekt¹ vedený Národním památkovým ústavem, jehož hlavní náplní je ne-destruktivní archeologický průzkum na katastrálním území středočeských obcí Lipany a Vitice (obr. 1a,b). Jeho hlavním cílem je hledání hmotných pozůstatků spojených s významným vojenským střetem sklonku první fáze husitských válek, známým jako „bitva u Lipan“. Projekt v teoretické části vychází z kritické analýzy historických pramenů a studia postupné proměny a vývoje historické krajiny, v praktické části se pak opírá o povrchové sběry a zejména o systematickou prospekci pomocí detektorů kovů. Ta primárně cílí na vyhledávání jednoznačně identifikovatelných kovových artefaktů obvykle militární povahy, dokumentaci a vyhodnocování jejich prostorových vztahů (Biederman et al. 2017; Militká – Šámal 2017; Biederman et al. v tisku). Poznamenejme, že v kontextu husitských válek patří střet u Lipan k těm nejčteněji popsáným současníky i pozdějšími kronikáři a badateli (např. Urbánek 1934; Čornej 1992; Týž 2003). Z hlediska faktického popisu události se však ukazuje, že při pokusech o rekonstrukci průběhu bitvy a její přesnou lokalizaci se pohybujeme ve světě rozporných a nejednoznačných svědectví, dohadů a hypotéz. Ani archeologie sice na všechny otázky odpověď nepřinese, může však svými metodami poznání průběhu události významně rozšířit. Dosavadní průběh terénního průzkumu však kromě naplňování primárního cíle přináší i další nové informace v podobě nekovových a především kovových artefaktů, chronologicky dalece přesahujících rámec jediné pozdně středověké bitvy, která se na území dnešních katastrů obou obcí 30. května 1434 odehrávala pouhých několik hodin.



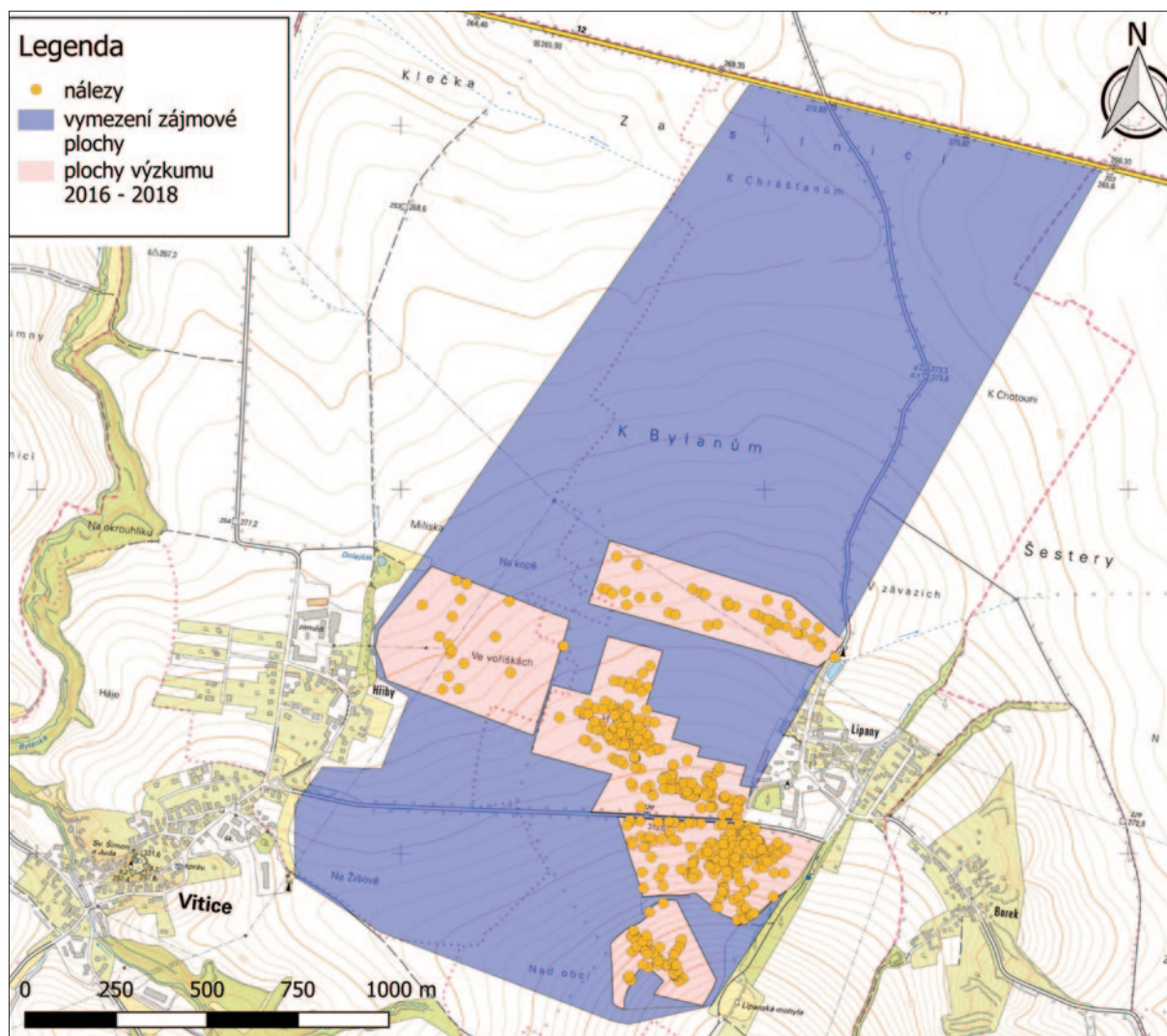
Obr. 1a. Lipany, okr. Kolín. Poloha lokality na mapě Čech

HISTORIE VÝZKUMŮ A ARCHIVNÍ PRAMENY

Katastrální území obcí Lipany a Vitice spadá do širší oblasti archeologicky bohatého Kolínska a úrodného středního Polabí, a nové hmotné doklady spojené s pravěkými a raně středověkými aktivitami zde tedy nemohou působit překvapivě. Dosavadní archeologické poznatky z obou katastrů se však opíraly především o starší a až na dále uvedené výjimky nahodilé jednotlivé nálezy, vesměs z druhé poloviny 19. a první poloviny 20. století, k nimž většinou chybí bližší nálezový kontext, pokud se artefakty jako takové vůbec dochovaly. Až bezúspěšně pak může působit i zcela opodstatněná úvaha o tom, jak současnou nálezovou situaci poznamenaly nelegální detektorářské aktivity, kterých obecně známá lokalita proslulého bojiště nemohla zůstat ušetřena.

* Věnováno PhDr. Miloši Vávrovi, CSc. k životnímu jubileu.

¹ Jedná se o projekt v rámci výzkumného cíle Archeologie, financovaného z institucionální podpory Ministerstva kultury dlouhodobého rozvoje (DKRVO 99H3010010) výzkumné organizace NPÚ, kdy jedním z výstupů tohoto projektu je i tento příspěvek.



Obr. 1b. Mapový podklad s vymezením zájmové plochy archeologického výzkumu a dosavadních prozkoumaných ploch se zaměřenými místy dokumentovaných nálezů od roku 2016 do počátku roku 2018

Přes výše uvedené výhrady však dochované starší nálezy poskytují množství cenných informací. Ve sbírkovém fondu Národního muzea² je z katastru Lipan evidováno 24 předmětů. Z toho počtu je devíti nálezy zastoupena broušená industrie neolitického a eneolitického stáří.³

Z doby bronzové je v NM uložena bronzová sekerka s postranními lištami, datovaná do únětické kultury.⁴ Nálezce J. Jechout obohatil sbírku NM o další nálezy z doby bronzové. Jedná se o misku (Vokolek 2007, 64, tab. 77/17), bronzovou jehlicí s ulomenou hlavičkou, bronzovou jehlicí se silně profilovanou vroubkovanou hlavičkou a keramický přeslen.⁵ Mezi nedatované nálezy patří přeslen, medvědí zub a miska.⁶ U výše uvedených nálezů neznáme žádné bližší nálezové okolnosti, vyjma konstatování,

² http://forum.nm.cz/prehistorie/index_ph.php ze dne 26. 5. 2018.

³ V evidenci je veden zlomek sekyrky (inv. č. H1-9911). V roce 1901 byla do NM jako dar od majitele lipanské cihelny pana Milnera předána kamenná sekyrka s ostrým břitem (inv. č. H1-10119). U dalších nálezů broušené industrie se jedná o sbírku pana Pečenky, která byla v roce 1919 zakoupena do NM: tři kamenné sekeromlaty s provrtem a šikmým týlem (inv. č. H1-19193, 19199 a 19201), zlomek sekeromlatu (inv. č. H1-19194), plochá kamenná sekerka (inv. č. H1-19240), klín s oblými hranami a tlustým týlem (inv. č. H1-19241). Podle data získání do NM lze do Pečenkovy sbírky snad zařadit i jeden nález štípané industrie, kterým je pazourkový nůž (inv. č. H1-19234).

⁴ Sekerku (inv. č. H1-14804) věnoval do NM vrchní správce J. Vaněk, který spolupracoval na archeologických průzkumech lipanského katastru s J. L. Pičem (Pič 1891, 400, 632).

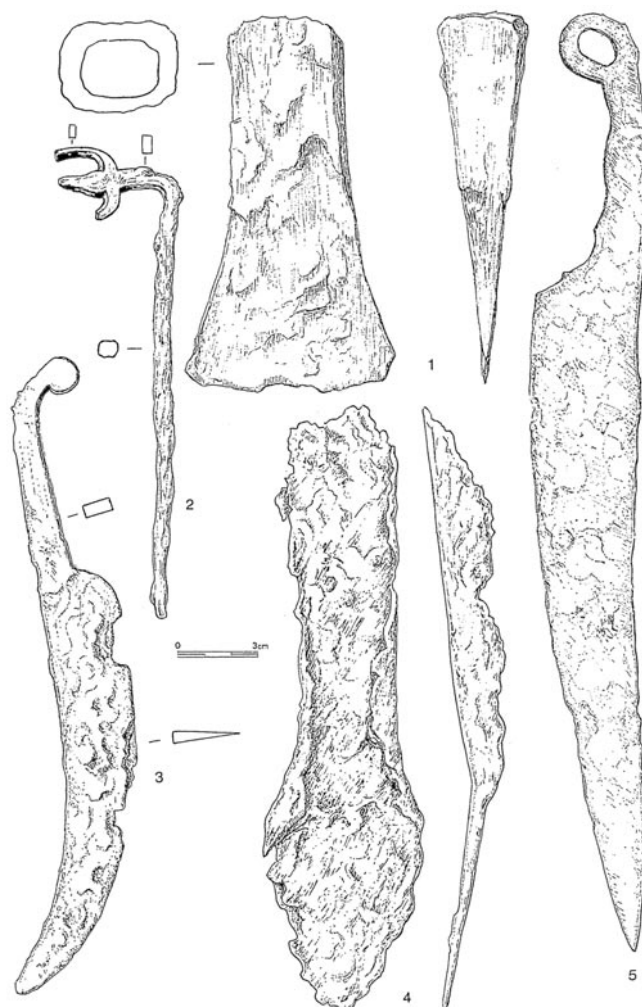
⁵ Inv. č. H1-6751, H1-16163, H1-16220 a H1-16221.

⁶ Inv. č. H1-48809, H1-15324 a H1-14582.

že jde o předměty pocházející z katastru obce Lipany. Důležité informace o bližších náleзовých okolnostech dalších nálezů, jejich získání a lokalizaci, lze najít v práci J. L. Píče, v níž se zabývá úvahami o možném únětickém pohřebišti v Lipanech (Píč 1892, 400, 410). Zde také J. L. Píč uvádí, že od tehdejšího vlastníka lipanské cihelny pana Milnera obdržel pro sbírku NM soubor několika předmětů. Jednalo se o jehlici s kuželovitou hlavičkou s ouškem a kolekci pěti nádobek (Píč 1892, 400, 404, 410). Do doby bronzové je datována nádobka uložená v NM, která se mezi sbírkové předměty dostala právě jako dar pana Milnera.⁷ Únětické pohřebiště se mělo nacházet v prostoru na severozápadní straně obce (obr. 2) a podrobně je popisuje J. Fiala. Ten si vytvořil ze sběrů při orbě na polnostech mezi Lipany a Hříby sbírku nálezů, kterou pak předal panu Milnerovi spolupracujícímu s J. L. Píčem (Píč 1892, 400).⁸ Důležitá je Fialova zpráva o poli hned pod vsí, kde v roce 1867 nalezl rozsáhlé pohřebiště (cca 1,5 ha). Fiala ve zprávě uvádí, že minimálně osm let vyvážel popel a kosti, zbytky hliněných pecí, parohů a různých dalších nálezů na jiné pozemky. Některé předměty byly předány do muzea (Prášek 1892, 630–631; Sklenář 2011, 169). Pocházely zřejmě ze sbírky J. Fialy, kterou předal majiteli cihelny a která byla obohacena o další předměty, které Milner získával od dělníků při těžbě hlíny v jeho cihelně. Z Píčova popisu se dozvídáme, že sám spolu s vrchním správcem Vaňkem nalezl několik sídlištních jam a v době jejich návštěvy jim dělník přinesl kamennou sekerku, kterou vykopal.



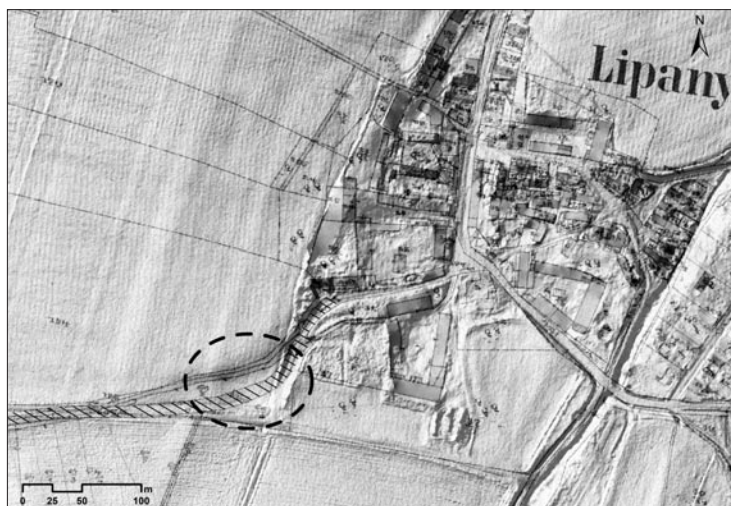
Obr. 2. Lipany. Mapa stabilního katastru. Zákres prostoru původního hliníku a cihelny v severozápadní části obce, v jehož místech bylo údajně situováno únětické pohřebiště. Zdroj: Katastrální mapa evidenční 1 : 2880 – Čechy. Číslo mapového listu 4096-1A_03_04



Obr. 3. Lipany. Soubor železných předmětů. Doba laténská. Podle Rybová – Motyková 1983

⁷ Inv. č. H1-57387.

⁸ V literatuře se popisovaný pozemek přiřazuje k čp. 1 v jihozápadní části obce (Sklenář 2011, 169), ale z popisu J. L. Píče je zřejmé, že se jedná o prostor cihelny v severozápadním prostoru Lipan, kde byla provozována panem Milnerem (vlastníkem čp. 1) cihlářská činnost (Píč 1891, 400).



Obr. 4. Lipany. Mapa stabilního katastru. Zákres prostoru, kde se při budování nové cesty na konci 19. století (označená šrafovane) údajně nacházely kosterní pozůstatky z mladohradištního období. Zdroj: Katastrální mapa evidenční 1: 2880 – Čechy. Číslo mapového listu 4096-1A_03_04

množství předmětů – ve skutečnosti nemusejí tvořit jeden náleзовý celek a mohly být objeveny jednotlivě v prostoru polí katastru obce, případně mohou pocházet přímo z prostoru cihelny v severozápadní části obce nebo z jejího blízkého okolí (Píč 1892, 400; Prášek 1892, 630–631). Mimo výše uvedený soubor se do sbírky NM dostal také pětiboký tmavozelený skleněný laténský korál (datovaný do LT B–D; Smolík 1892, 182; Venclová 1990, 269, 347, tab. 8, č. 318, obr. 27, č. 2).¹⁰

Další důležitou zprávou o nálezech v katastru obce představuje informace obecního starosty J. Fialy o kosterních pozůstatcích, nacházených na pozemcích v samotné obci Lipany. Popisuje, že při stavebních pracích spojených se stavbou cesty z Lipan do Vitic bylo v roce 1882 objeveno údajně mladohradištní pohřebiště (Prášek 1892, 632).¹¹ Na základě tohoto popisu lze místo pohřebiště lokalizovat, neznáme však jeho rozsah (obr. 4).

V archivu fotografií Archeologického ústavu AV ČR, Praha, v. v. i., je uloženo deset snímků, u kterých je uvedeno, že byly pořízeny na katastru obce Lipany. Jejich autorkou je L. Horáková, která byla zřejmě i vedoucí tohoto výzkumu. Na fotografiích je zachycen výzkum sídliště se zahloubenými objekty a kůlovými jamami – podle popisu šlo o sídliště bylanské kultury. Bohužel, další relevantní informace k tomuto výzkumu se zatím nepodařilo zjistit.¹² Žádná zmínka o archeologickém výzkumu na lipanském katastru se neobjevuje ani v soupisu archeologických památek Kolínska a Kouřimska (Dvořák 1936).

První profesionální archeologické průzkumy, ke kterým jsou k dispozici náleзовé zprávy a hlášení, proběhly na sledovaném území v 80. letech 20. století formou povrchového sběru na vybraných plochách. Tato akce na základě nálezů keramiky identifikovala osídlení z období neolitu, eneolitu, doby bronzové, doby laténské a z období stěhování národů (Prkno – Vávra – Zapárka 1987a,b).¹³ Při severozápadním okraji obce v trati „K Bylanům“ ověřovali v roce 1989 M. Vávra, S. Vencl a L. Zapárka nálezy mladopaleolitické industrie, vyhodnotili však, že lokalita není vhodná pro sondáž kvůli velkému rozptylu artefaktů.¹⁴

⁹ Inv. č. H1-16608–16609, H1-16611 a H1-16613.

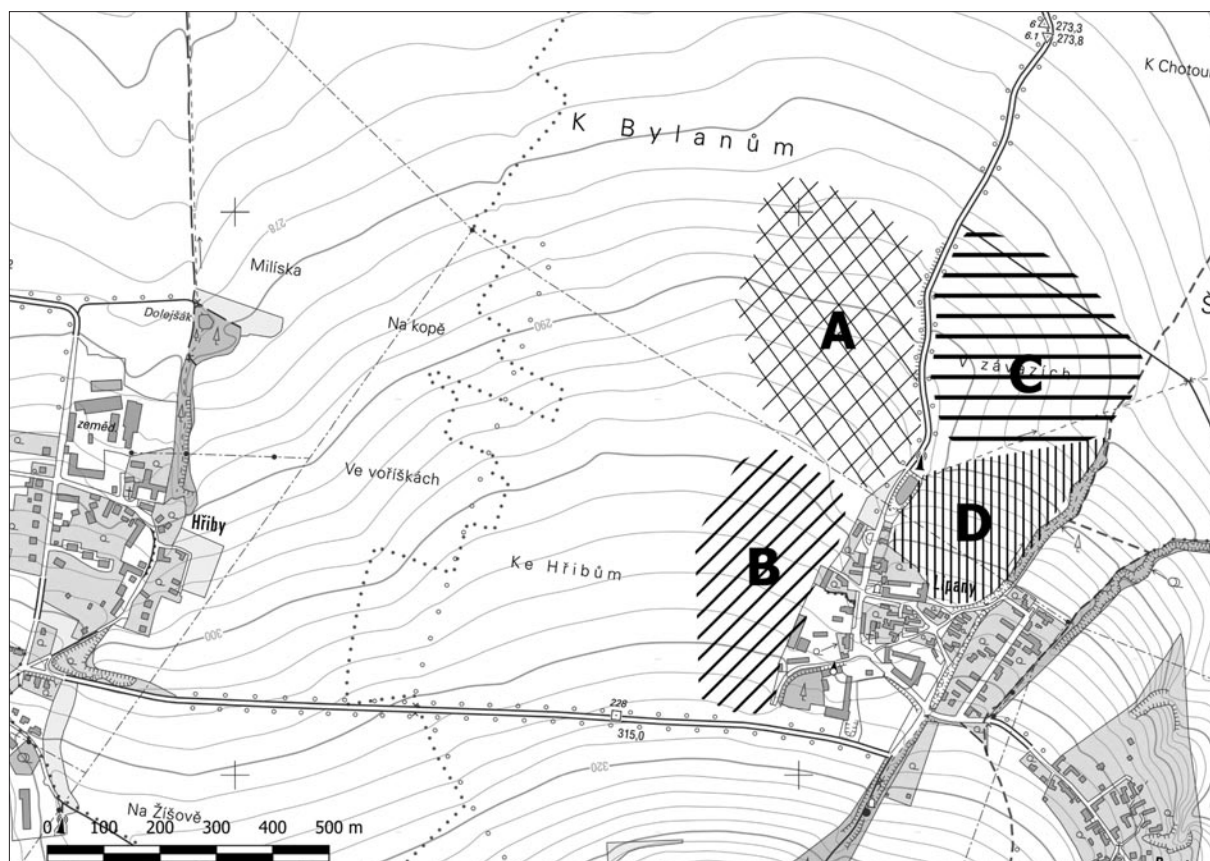
¹⁰ Inv. č. H1-16610.

¹¹ Nalezeny byly kostry s bronzovými záušnicemi, datované patrně do 11. století (Prášek 1892, 632).

¹² Jedná se o snímky s poř. č. FT000001142–FT000001151 (A6, 90 × 120). Z poznámky u fotografie lze usoudit, že archeologický výzkum vedla L. Jansová (provdaná Horáková). Jedná se o fotografie archeologických situací bez bližší možnosti jejich lokalizace v krajině. Pouze na jediné fotografii poř. č. FT000001146 je velmi pravděpodobně zachyceno panorama s kostelem v obci Bylany na vrchu Okrouhlík, který je vzdálen od Lipan cca 5 km, ale doposud se nepodařilo lokalizovat místo vzniku uvedené fotografie a ani s jistotou potvrdit, že snímek vznikl na katastru obce Lipany. Zdroj: Archiv terénní dokumentace, Archeologický ústav AV ČR, Praha, v. v. i.

¹³ Za bližší informace a poskytnutí podkladu pro vytvoření mapy s výtýčenými plochami výzkumu děkujeme dr. M. Vávrovi. Záznam ve Státním archeologickém seznamu České republiky (SAS ČR 3-31-05/4-6). Zdroj: <https://isad.npu.cz/>.

¹⁴ Archiv náleзовých zpráv Archeologického ústavu AV ČR, Praha, v. v. i., hlášení č. j. 982/89.



Obr. 5. Plán ploch povrchových sběrů prováděných J. Prknem a L. Zápařkou v okolí Lipan v 80. letech 20. století. Popis nálezů viz Prkno – Vávra – Zapárka 1987. Za poskytnutí plánu děkujeme Miloši Vávrovi. A – mladý paleolit, neolit–eneolit, střední doba bronzová, d. laténská, stěhování národů; B – mladší–pozdní doba bronzová; C – LnK, mladý neolit, eneolit, DŘ, RS; D – LnK, neolit–eneolit, KZP, ÚK, k. knovízská, RS

Z prostoru obce Vitice, z polohy „V Háji“, pochází nález neolitické broušené sekery, učiněný roku 1970 J. Vaňkem, který ji předal do muzea v Kolíně (Vaněk 1973, 166; Rulř 1983, 86). Při výzkumu rýhy vysokotlakého plynovodu, probíhající od října 1997 do dubna 1998, bylo jižně a jihovýchodně od obce v poloze „K Močedníku“ a „Na křížkách“¹⁵ dokumentováno 25 zahluobených objektů, z nichž pět náleželo kultuře s lineární keramikou, jeden objekt kultuře s vypíchanou keramikou a čtyři objekty kultuře jordanovské. Tři objekty jsou zařaditelné pouze rámcově na konec neolitu či počátek eneolitu a jeden objekt do období eneolitu. Ze střední doby bronzové pochází dva objekty, mladší doba laténská je pak zastoupena několika sídlištními objekty (Mazač – Tvrđík 1998, 19, obr. 5; Valentová 1998, 147; Waldhauser 2001, 517). Z katastru obce Hříby je znám zlomek spirálovitého náramku čočkovitého profilu kultury únětické (Dvořák 1932, 50). Z nejnovějších poznatků je nutno zmínit záchranné akce pracovníků Ústavu archeologické památkové péče středních Čech. Při stavbě rýhy pro kabel nízkého napětí na ppč. 326/6 v roce 2011 dokumentoval M. Vávra dva objekty, z nichž jeden bylo na základě chudého nálezového souboru možno s rezervou datovat do raného středověku (Vávra – Šťastný 2012). Při stavbě rodinného domu na sousední parcele 326/3 v dubnu 2015 pak byla Z. Benešem a D. Dvořáčkem dokumentována část většího objektu kultury s lineární keramikou (Beneš – Dvořáček 2016; Dvořáček – Beneš 2017). Byla tak potvrzena přítomnost neolitického sídliště prvně zjištěného sběry J. Prkna a L. Zápařky v poloze „K Synči“. Mimo výše uvedené nálezy existují ze sledovaných katastrů pouze předměty pocházející ze starých školních a muzejních sbírek bez bližších nálezových okolností.¹⁶

¹⁵ Jedná se o polohy, které jsou vzdáleny cca 2 km jihozápadním směrem od zájmového prostoru.

¹⁶ V roce 1980 byly převedeny do kolínského muzea dva zlomky neolitické broušené industrie, uložené původně v muzeu v Uhlířských Janovicích, bez nálezových okolností. V roce 1983 předal J. Vaněk do kolínského muzea jeden nález štípané industrie, bohužel pouze s nejistým určením místa do oblasti katastrů Lipan a Vitice. V Regionálním muzeu v Kolíně jsou pak z katastru Lipan uloženy neolitická až eneolitická sekerka s hraněnými stěnami, hrnec kultury únětické, železný hrot kopí, snad z doby římské, a těl broušeného mlatu kultury s lineární keramikou (sdělení M.

Současný průzkum předpokládaných míst ležení vojsk radikálních husitů a koalice umírněných kališníků a katolíků a míst jejich střetu u Lipan a Vitice se odehrává výhradně na zemědělsky dlouhodobě obhospodařovaných pozemcích mezi oběma obcemi. Jde o komplexní, odborně vedenou prospekci,¹⁷ která se kromě kovových předmětů zachycovaných pomocí detektorů kovů¹⁸ zaměřuje také na standardní povrchové sběry. Jejich prostřednictvím se podařilo shromáždit kolekci zlomků keramiky a pravěkých kamenných nástrojů. Doposud získaný soubor keramického materiálu doplňuje výsledky sběrů, které na vybraných plochách sledovaného území proběhly v 80. letech 20. století (*Prkno – Vávra – Zapárka 1987a,b*). Prostřednictvím fragmentů keramických nádob bylo na zkoumané ploše identifikováno osídlení z období neolitu, eneolitu, doby bronzové, doby laténské a z období stěhování národů (*obr. 5*).¹⁹

VYHODNOCENÍ NOVÝCH NÁLEZŮ

V rámci doposud dokumentovaných nálezů v nich můžeme spolehlivě identifikovat nálezy z doby kamenné, bronzové, doby laténské, doby římské, doby stěhování národů i artefakty spojené s mladší fází raného středověku (*obr. 6*).

Do blíže nespecifikovaného úseku doby kamenné lze zařadit úštěp ŠI (*obr. 9:6*), materiálově patrně patřící silicitu glacienních sedimentů. Zcela jistě do mladší nebo pozdní doby kamenné patří zlomek čepele broušené větší sekery, resp. sekeromlatu (*obr. 9:1*). Vzhledem k tomu, že z obou předmětů nejsou dochovány diagnostické znaky, nebudeme se na tomto místě pokoušet o jejich bližší určení a spokojíme se s tím, že dokládají blíže neurčené aktivity z tohoto širšího období.

Dobu bronzovou reprezentuje několik charakteristických artefaktů. Zlomek plechu s polokruhovitě zesíleným hřbetem představuje s největší pravděpodobností část srpů (*obr. 8:10*). Jeho bližší určení však již pro přílišnou fragmentárnost možné není; zbývá nám širší datace do střední až pozdní doby bronzové (*Kytlicová 2007, 143–145*). Podobně široké chronologické rozpětí pak můžeme přisoudit i dvěma bronzovým šipkám, ačkoli jsou samy o sobě dochovány velmi dobře (*obr. 8:11–12; Kytlicová 2007, 110*). Do doby bronzové, konkrétně jejího mladšího úseku, byly původně datovány i dvě hlavice se zlomky dřívků (*obr. 8:7,9*). Při bližším ohledání se však tato jistota poněkud rozplývá – kupříkladu pozůstatky dřívků nejsou v průřezu kruhové, ale spíše oválné až ploché. Rovněž tvar hlavice nezaručuje s naprostou jistotou jejich určení jako jehlice. Není vyloučeno, že může jít o artefakty z doby bronzové, nemusí se ale jednat o jehlice.²⁰ O jehlici nebo jehlu však jde v případě větší dochované části dřívku kruhového průřezu, tentokrát však bez hlavice (*obr. 8:5*). V tomto případě však nelze vyloučit její příslušnost k jiným obdobím, neboť podstatný chronologický významný prvek (hlavice) chybí.

Do doby laténské můžeme zařadit mírně deformovaný profilovaný předmět ve tvaru kříže (*obr. 8:6*). Konce jeho delších ramen jsou odlomené, střed lícni strany kratších ramen vyplňuje poměrně hluboká a široká rýha. Interpretovat jej můžeme jako poškozený tyčinkovitý článek ženského bronzového opasku. I přes značnou otřelost povrchu je možné předpokládat, že hluboká rýha v kratším břevně jeho kříže byla původně vyplněna barevným emailem. Články tvaru kříže – ač v citovaném přehledu lipanskému exempláři přesně neodpovídá žádný – jsou poměrně dosti obvyklé na opascích stupně LT C, jak dokládají skupiny Gk-J a Gk-K podle J. Bujny (*2011, 139–140, obr. 42, 44, 60*).

Existenci nového germánského sídliště v prostoru mezi obcemi Lipany a Vitice lze doložit na základě několika nálezů z prospekce sledovaného území. Jedním z nich je již publikovaný antoninian (*obr. 7*) císaře Traiana Decia (*Militká – Šámal 2017*), který spadá do kategorie ztrátové mince objevené

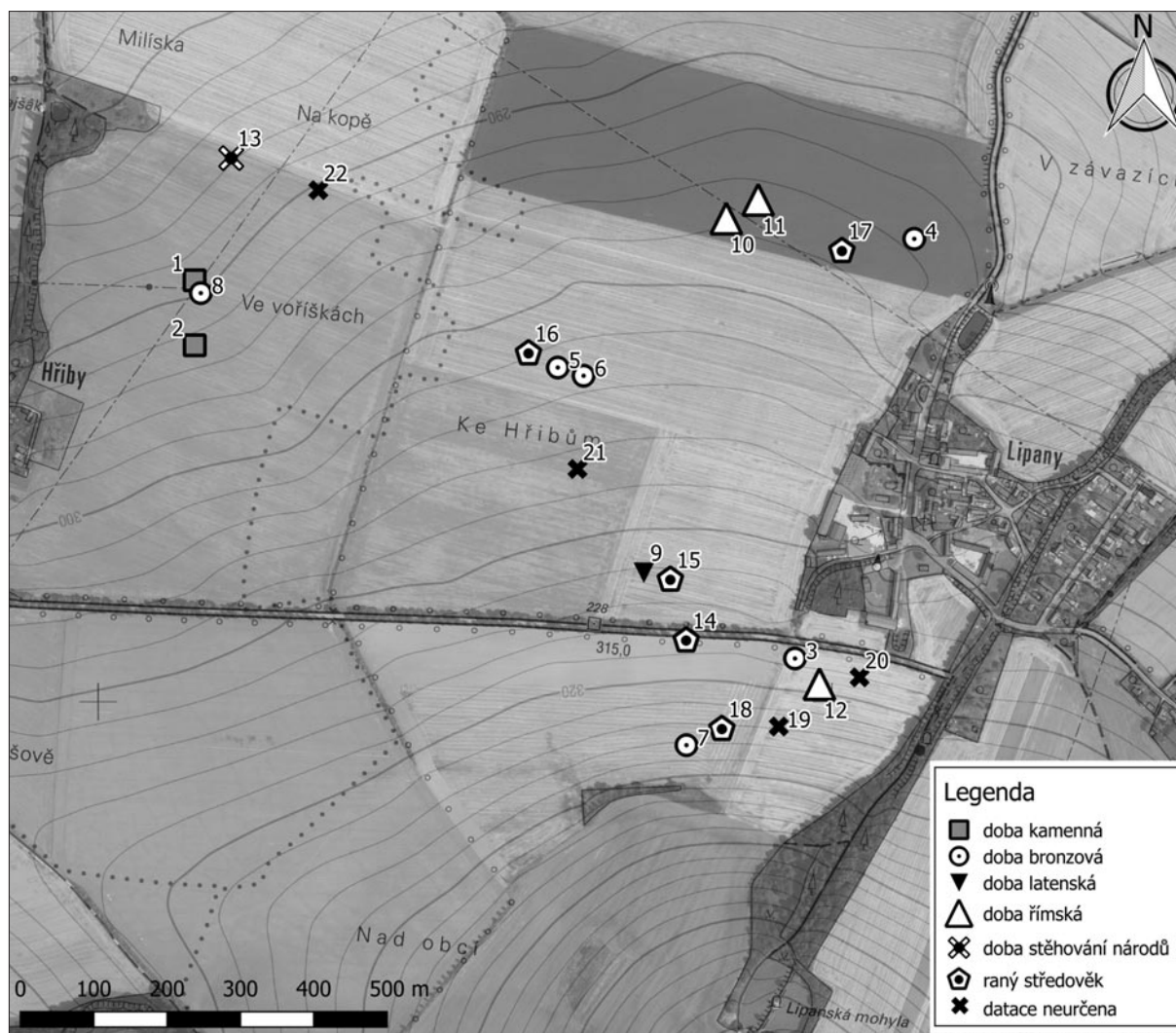
Forsta, bývalého pracovníka RM v Kolíně). Ze školní sbírky ve Viticích pochází zlomky nádob, datované do 2.–1. století (*Rybová 1968, 51; Waldhauser 2001, 517*), v současnosti uložené v Podlipanském muzeu v Českém Brodě, ty jsou však bez bližších nálezových okolností, stejně jako eneolitická broušená sekera z kolínských sbírek. Z katastru obce Hříby se nacházejí v Muzeu Kouřimska bez bližších nálezových okolností dva kopytovité klíny kultury s lineární keramikou, v kolínském muzeu pak dvě mísy, koflík a bronzová dýčka únětické kultury. Sdělení M. Forsta – viz Archiv regionálního muzea v Kolíně, č. j. 3821/41; 4961/41; 6445/46 a katalogy a přírůstkové knihy Podlipanského muzea v Českém Brodě a Muzea Kouřimska v Kouřimi.

¹⁷ Terénní akce se skládají z malých badatelských skupin, v průměru čítajících 5–6 hledačů po dobu 7 hodin na jeden den výzkumu. Skupiny sestávají z profesionálních archeologů a jejich dlouhodobých spolupracovníků. U detekčních přístrojů převažuje značka XP Deus.

¹⁸ Převažující část nalezených předmětů představuje odpad, související se zemědělskou činností a s úpravou terénu, který souvisí se změnou komunikací a umělou regulací místních bohatých mokřad, pramenišť a vodních toků v minulosti.

¹⁹ Keramický materiál z těchto povrchových sběrů, dosud nepublikovaný, bude zveřejněn samostatně na jiném místě.

²⁰ Za konzultaci děkujeme Luboru Smejtkovi.



Obr. 6. Mapový podklad s vyznačením zaměřených bodů jednotlivých pravěkých nálezů nalezených v rámci terénní prospekce pomocí detektorů kovů v zájmovém prostoru areálu konfliktu u Lipan (1434). Číslo nálezů odpovídají pořadí v Katalogu nálezů

v areálu sídliště (Milítký 2013, 33–34). Tento nález rozhojňuje dosavadní fond ražeb Traiana Decia z českého území – několik dalších exemplářů známe z depotů i z jednotlivých nálezů (Milítký 2013, č. 78, 119, 178, 320, 504, 731a–b; Milítká – Šámal 2017). Mince je dalším z dokladů intenzivního oběhu římských mincí v barbariku, což je výtečně sledovatelné právě prostřednictvím sídlištních nálezů. Ačkoliv dosud ze zájmové oblasti známe nálezů římských mincí jen málo (k. ú. Lipany, Vitice, Třebovle), obecně je region Kolínska z pohledu výskytu římských mincí vůbec nejbohatší v Čechách (Milítký 2013, 138–167). Dosavadní minimum nálezů mincí v uvedeném mikroregionu může odrážet nedostatečné poznání doby římské, kterou reprezentují zatím jen nečetné další nálezy. Z katastru obce Lipany byl doposud znám pouze jeden starší nález římské mince.²¹ Nejasný hromadný nález dvou denárů pochází z vedlejšího katastru obce Třebovle (Milítký 2013, 165, č. 184, Milítká – Šámal 2017, 116), odkud jsou z polohy Dvůr Broučkov známy také další nálezy sídlištního charakteru (Vokolek – Jílek 2008, obr. 5).

Existenci aktivit z pokročilé doby římské na katastrech dnešních obcí Lipany a Vitice potvrzují také nálezy bronzových spon objevených v průběhu archeologického průzkumu. Jedna byla nalezena pouze několik metrů od antoninianu Traiana Decia.

²¹ Jedná se o nález bronzového antoninianu císaře Claudia II. Gothica (268–270) uložený v NM v Praze (inv. č. HI-27352, původně sbírka E. Mikše, zakoupeno se sbírkou K. Buchtely v roce 1922). Přesnější nálezové okolnosti této mince nejsou známy (Milítký 2013, 151, č. 139; Milítká – Šámal 2017, 116).



Obr. 7. Antoninian císaře Traiana Decia (249–251). Foto T. Smělý

kami a dozdobeným dvěma trojúhelníkovitými vrypy při okrajích. Výzdoba příčných vrypů se nachází také nad nožkou, na spodní části hřbetu lučíku. Tento další typ derivátu spon s podvázanou nožkou je rozšířen především ve středním Podunají, kde se vyskytuje v mnoha obměnách (Peškař 1972, 122–125, Taf. 36–41). Hlavním znakem těchto spon je pravoúhlá nožka, široká stejně jako lučík, jednoduchá konstrukce a plný zachycovač, dlouhý stejně jako nožka. Lišit se pak mohou přítomností/absencí a umístěním výzdobných prvků (rýžky, metopová výzdoba) či průřezem lučíku. V třídění M. Schulze se lipanský exemplář nejvíce blíží typům 56 a 57 – oba však spadají do stejné třídy spon (Schulze 1977, 44–46). Nejčasnější zástupce tohoto typu je možno klást ještě na konec 3. století (obvykle jde o drobnější kusy), zvláště větší varianty pak vynívají ještě na počátku 5. století, většina jich však spadá do 4. století (Zeman 2017, 123–126).

Třetí spona se od předchozích již odlišuje jak typově, tak chronologicky. Poměrně drobná sponka (délka 29,5 mm) sestává z výrazné záhlavní destičky vyznačující se čtyřmi zaoblenými rohovými laloky, které připomínají spony s klešťovitou záhlavní destičkou (obr. 8:3). Lučík spony je krátký, vyklenutý, a na spodní straně přechází v krátkou lichoběžníkovitou nožku. Líc spony je hustě ozdoben různě velkými soustřednými kroužky – na záhlavní destičce jich lze napočítat celkem osm, rozmístěných více či méně pravidelně, na lučíku jsou tři a na nožce pouze jeden. Zachycovač je z větší části odlomený, železná osička vinutí zcela chybí, zůstaly po ní jen dva drobné nitkovité výčnělky po nýtkách. Jak již bylo řečeno, tvar hlavice připomíná spony klešťovité, jedná se však spíše o jakési „klešťovité laloky“. Podobného tvaru si povšiml již B. Svoboda na ojedinělém nález spony z Pnětluk u Loun. B. Svoboda předpokládal, že se jedná o archaické stadium „durynských“ klešťovitých spon, a řadil ji spolu s exemplářem z hrobu 79 ze Stößen v Sasku-Anhaltsku (Schmidt 1961, 130, Abb. 6, Taf. 38:b; týž 1970, 34, Taf. 30:1/h) ještě do 1. poloviny 5. století (Svoboda 1965, 153, obr. 56:5).²³ V posledních desetiletích však bádání o chronologii doby stěhování národů klade podobné spony až do stupně E1, odpovídajícího letům cca 480–530 našeho

Jde o dvojdílnou samostřílovou sponu s romboidně (klínovitě) rozšířenou nožkou (obr. 8:1). Je vyrobena ze slitiny mědi (patrně bronzu) a lučík je v průřezu trojúhelníkovitý. Kromě osy s vinutím a jehlou je dochována v úplnosti. Lze ji zařadit do VI. skupiny, 2. série spon podle O. Almgrena (jde o derivát spony s podvázanou nožkou), konkrétně k typu A. 177, případně k podobnému typu A. 175, který je charakterizován neodsazeným, více uzavřeným zachycovačem. Ten se však vyznačuje plechovým lučíkem, čímž se od lipanského exempláře liší. Oba uvedené typy jsou však charakteristické pro polabskou oblast (Almgren 1923, 86–87) a datačně spadají do širšího období od počátku 3. století do počátku 5. století. Lze však říci, že z větší části lze řadit hlavně do stupně C2, tj. do 2. poloviny 3. století (Schulze 1977, 100–102; Godłowski 1992, 32–34; Böhme 1996, 91–92, Abb. 2). Na území Čech jde o poměrně běžné typy spon, které se pravidelně objevují v nálezovém spektru z detektorových prospekci na germánských sídlištích. Naposledy bylo několik exemplářů zachyceno v jižních Čechách (Droberjar – John – Završel 2017, 209), pozornosti se tomuto typu spínadel dostalo aktuálně ve shrnující studii T. Zemana o regionu jihovýchodní Moravy (Zeman 2017, 120–123). Mnoho exemplářů těchto spon je známo také z prospekci na lokalitách doby římské ve středoečeském Polabí (oblast okresů Praha-východ, Nymburk a Kolín).²²

Druhým spínadlem z doby římské je jednoduchá bronzová spona s uzavřeným zachycovačem a obdélníkovou nožkou (obr. 8:2). Spona je deformovaná, zhruba v polovině zcela přehnutá. Dochovala se z ní nožka, lučík a dvě spirály vinutí. Chybí zbytek vinutí a jehla. Lučík je v průřezu trojúhelníkovitý. V části těsně nad vinutím je zdoben polem odděleným dvěma příčnými rýž-

²² Jde v převážné míře o dosud nepublikované nálezy shromažďované během cílených prospekci s detektory kovů na řadě lokalit v posledních cca 15 letech.

²³ Dnes však hrob 79 ze Stößen není považován za uzavřený nálezový celek, takže jeho využití pro potřeby chronologie je omezené (Bemmann 2008, 184).



Obr. 8. Nálezy získané během detektorové prospekce v letech 2016–2018. Vše slitina mědi (patrně bronz, bez prvkových analýz). Kresby A. Waldhauserová

letopočtu podle E. Droberjara (2008a, Tab. 1; *týž* 2008b, obr. 4). Odlišnou dataci drobných klešťovitých durynských spon uvádí Ch. M. Hansen (její typ „BFZange1“), která je klade do své „středoněmecké fáze 2“, jež odpovídá středodunajskému stupni D3 (Hansen 2004, 39–40, Abb. 26, 135), na problematičnost datace Hansenové však upozorňuje J. Bemmman (2008, 145, pozn. 4). Společně s několika dalšími časně klešťovitými sponami můžeme i lipanskou sponu klást do širší skupiny miniaturních klešťovitých spon Rathewitz-Burladingen a Phöben-Maria Pensee, kam lze z českých nálezů kromě již zmiňovaného exempláře z Pnětluk zařadit i spínadla z hrobu 41 z Prahy-Podbaby (Svoboda 1965, tab. L:9) a v roce 2008 učiněného detektorového nálezu z Velkých Chvalovic na Kolínsku (Droberjar 2008b, obr. 5:19). Na základě soupisů ze středo- a západoevropského prostoru je patrné, že jejich koncentrace se nachází v Durynsku a další exempláře se kumulují v Čechách a horním a středním Podunají – představují tak typický artefakt východomerovejského prostoru (Böhme 1996, 99–101, Abb. 9; Koch 1998, 389–391, 715, Karte 24; Tejral 2002, 329–331, Abb. 10; Bemmman 2008, 183, Abb. 36). Podle lichoběžníkovitého tvaru patky řadíme sponu z Lipan mezi spony typu Phöben-Maria Pensee, kam patří také spona z hrobu 3 z Lochenic (Zeman 1990, 81, 96, obr. 34:7). Dle tvaru záhlavní destičky se však stejně dobře podobá sponám typu Rathewitz – zdaleka nejpodobnější je jí pak právě exemplář z Pnětluk u Loun. Je třeba říci, že nové nálezy spon těchto typů přibývají díky detektorové prospekci ze středočeských (Droberjar 2008b, obr. 5:9,19) i východočeských lokalit (Matoušková 2015), které ilustrují, jak tvarově rozmanité tyto skupiny spon dokážou být.

Lze tedy konstatovat, že nově nalezená mince a časově souběžné spony spolu se zmíněným starším nálezem bronzové mince dokládají existenci lokality z pozdní doby římské, případně i z doby stěhování národů, připustíme-li, že jedna spona není pouze ojedinělým ztrátovým nálezem.²⁴ Z povrchových prospekci v 80. letech je znám malý soubor keramiky předběžně určený jako doba stěhování národů (viz výše), takže přítomnost sídlištní lokality v tomto prostoru je pravděpodobná. Nebylo by to ostatně nikterak překvapující, pokud si uvědomíme přítomnost sídlištních aktivit i ze starších období. Lipany se nacházejí v regionu, který je na nálezy z doby římské a stěhování národů poměrně bohatý – ostatně podobně jako téměř celá širší oblast východně od Prahy až po samotný okraj středních Čech. Z nejbližších lokalit lze zmínit povrchovými sběry zjištěné sídliště v Kšelicích (Motyková-Šneidrová 1963, 26; Břicháček – Košnar 1993), známé jsou však i ojedinělé nálezy z Bylan (Motyková-Šneidrová 1963, 12), hroby z Třebovle (Dvořák 1936, 92, 149; Motyková-Šneidrová 1963, 61), nebo sídlištní nálezy z Broučkova u Třebovle (Píč 1897, 192, Taf. XXVII:9–15; Motyková-Šneidrová 1963, 61; *táž* 1967, 45; Vokolek – Jílek 2008, 213–214, obr. 5). Ojedinělé nálezy pak pocházejí z Kouřimi (Motyková-Šneidrová 1967, 24, 49). Hustě po celou dobu římskou osídlený region představuje střední tok Výrovky jen několik kilometrů na východě. Tam lze také již řadit na nálezy bohatší sousední obec Vrbčany, kde je doložen jak hrob z 2. století, tak i sídlištní a ojedinělé nálezy z pozdní doby římské (Motyková-Šneidrová 1967, 48; Volf 2017, 75–76). Tato lokalita tak představuje chronologicky i topograficky nejbližší paralelu k lipanským nálezům.

Do období mladší fáze raného středověku lze zařadit dva zlomky záušnic, přičemž jeden zlomek byl nalezen v ornici v blízkosti prostoru nálezů údajného mladohradištního pohřebiště, které bylo na základě popisu nálezů pohřbů datované tehdejšími muzejními pracovníky do 11. století.²⁵ Jelikož neznáme velikost tohoto pohřebiště, nelze vyloučit, že může zasahovat i do prostoru nálezu, případně jde o nález sekundárně přemístěné ornice do těsného sousedství údajné nekropole (Prášek 1892, 632). Na pravděpodobnou existenci mladohradištního pohřebiště ukazují i nálezy zlomků esovitých „cínových“²⁶ záušnic, které byly J. Fialou na konci 19. století předány do Národního muzea v Praze. Podle popisu z archivu NM jejich počet není přesně znám. Mělo se jednat o zlomky silně narušené a napadené korozí. Dnes je ve fondu uváděn jeden zlomek.²⁷

Povrchová prospekce na sledovaném území přinesla také nálezy olověných předmětů a zlomků olověného odpadu.²⁸ Jde především o tři předměty – dvě celá olověná kolečka se středovým otvorem

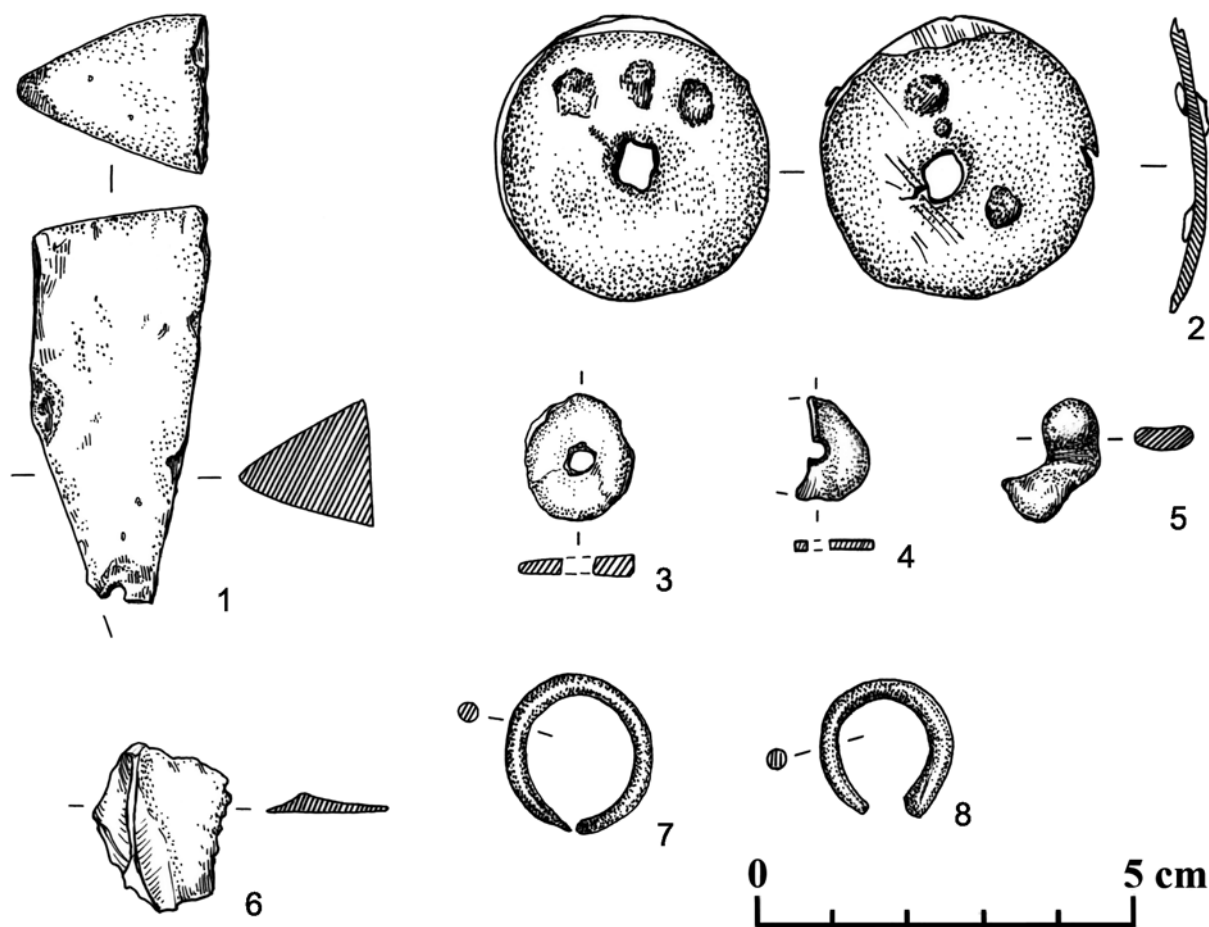
²⁴ Z autopsie velkých souborů kovových předmětů získaných detektorovou prospekci na nížinných sídlištních ve středočeském Polabí vyvozujeme podobnou situaci, tj. že mezi početnými nálezy z doby římské (a starších pravěkých období) se téměř vždy nacházejí také ojedinělé artefakty doby stěhování národů. Podobnou zkušenost ostatně zmiňuje i E. Droberjar (2008b, 143).

²⁵ K dataci nálezů je nutno přistupovat s jistou opatrností a nelze ji brát jako validní.

²⁶ Materiál, ze kterého byly záušnice vyrobeny, se u zachovalého zlomku zatím nepodařilo ověřit. V případě cínu by se jednalo o méně běžný druh používaného kovu (Lutovský 2001, 369).

²⁷ Inv. č. H1-54813.

²⁸ Nejnovější a dosud nezpracované olověné nálezy z Lipan, které zřejmě souvisí s olověnými kolečky, jsou nálezy jedné plomby a olověného kolečka bez perforace. Tyto nálezy se objevují také v jiných známých nálezových souborech (Bláha – Hejhal – Skala 2013, 303).



Obr. 9. Nálezy získané během detektorové prospekce v letech 2016–2018. 1 – broušená industrie, 2–4 olovo, 5, 7–8 slitina mědi (bronz?), 6 – štípaná industrie. Kresby A. Waldhauserová

a zlomek dalšího. Jedno z nich má průměr 36 mm a menší mají průměry 13 a 14,5 mm. Po konzervaci došlo u velkého kolečka k odhalení stop po železných nýtech nejasné funkce.²⁹ Menší olověná kolečka mají analogie zejména z raně středověkých hradišť, jejich počet se radikálně zvýšil v závislosti na využívání detektorů kovů. V řádech stovek exemplářů jsou známy z hradišť Dřevíč, Vraclav (*Macháček – Měchura 2013, 278*) či z Libice nad Cidlinou (*Mařík – Košta 2010*). Známe je však také ze Žatce, kde mají také konkrétní archeologický kontext (*Čech 2000, 272*). Nejnovější publikované velké kolečky olověných předmětů včetně koleček pocházejí také ze sídlišť – např. Kostice na Břeclavsku (*Macháček – Měchura 2013*) nebo Roudnice na Královéhradecku (*Bláha – Hejhal – Skala 2013*). Funkce olověných koleček doposud nebyla uspokojivě vysvětlena. Interpretují se převážně jako závažíčka (*Čech 2000, 272; Bláha 2001, 138*), ale tato funkce není prokazatelná – jde o předměty s výraznou hmotnostní variabilitou. Navíc tyto artefakty nejsou nijak značeny (*Macháček – Měchura 2013, 279; Bláha – Hejhal – Skala 2013, 295–296*). Stejně tak nejasné je vysvětlení těchto předmětů jako nemincovních platidel. V rámci nálezových souborů jsou často doprovázeny zlomky olova, olověnými plombami a mincemi, které umožňují tyto předměty rámcově datovat. Nejmasovější výskyt olověných artefaktů se objevuje v 11. století.³⁰ V případě lipanských nálezů by tak mohly souviset se sídlením v mladší fázi raného středověku, ze kterého jsou v Lipanech zachyceny výše uvedené pohřební aktivity (*Prášek 1892, 632*). Lipanské olověné nálezy rozšiřují dosavadní známé lokality, kde byl tento typ artefaktu nalezen.

Detektorová prospekce přinesla rovněž nálezy, jejichž určení autorskému týmu dlouhodobě činí potíže, a to i přes četné konzultace s dalšími kolegy, včetně kolegů zahraničních na mezinárodní konfe-

²⁹ Analogie velkého artefaktu z lokality Roudnice (okr. Hradec Králové), který na povrchu nese prohlubně jako velké olověné kolečko, při konzultaci potvrdil P. Hejhal.

³⁰ Za konzultaci a dataci nálezů děkujeme P. Hejhalovi, který se problematikou olověných artefaktů dlouhodobě zabývá a cíleně mapuje nové lokality s nálezy tohoto typu.

renci AFEAF 2018 v Praze. Prvním záhadným předmětem je lité kování ve tvaru klínovitého hrotu se zúženou základnou a vnitřní trojúhelníkovitou perforací (*obr. 8:4*). Je usazeno na mírně vypouklém zlomku rámečku. Z rubové strany je předmět neupravovaný, plochý a opatřený dvěma svislými odloženými ramínky nějakého upevňovacího mechanismu. Patina i tvar předmětu působí dojmem pravěkého stáří, avšak upevňovací mechanismus na jeho rubové straně naznačuje podstatně mladší dataci.

Druhým předmětem je poměrně masivní zlomek bronzového artefaktu, který na první pohled připomíná patku a zachycovač spony doby římské (*obr. 8:8*). Již při zběžném ohledání je však zřejmé, že jde o něco jiného – předmět je z druhé strany zcela plochý, o jeho spodní část není možné zachytit žádnou jehlu, na část spony je příliš masivní a výzdobný prvek trojúhelníků není na tomto typu artefaktu znám. Hypotéza, že jde o bronzový model určený k další produkci spon, má však rovněž své trhliny. Z tohoto modelu by bylo možné sponu odlít pouze jednostranně a i v tom případě by byla příliš masivní. Nehledě na to, že technologie výroby spon nespočívá v odlití zachycovače v hotové formě, ale v jeho dopracování šperkařskými technikami z tenkého plechu. Odléván bývá v hotové formě zpravidla pouze lučík, není-li sám vytepáván z plechu či z tenčího drátu. Je rovněž možné, že tento předmět nemá nic společného s dobou římskou, ale jde o zlomek předmětu z úplně jiného období. Tuto otázku však nyní musíme nechat otevřenou a budeme doufat, že tuto záhadu rozluští některý laskavý čtenář.

ZÁVĚR

Detektorová prospekce v prostoru lipanského bojiště z období husitských válek přinesla kromě artefaktů, které je možno přímo spojit s touto historickou událostí, rovněž předměty, které jsou staršího data. Zařazeny byly do širokého období od doby kamenné až do raného středověku a byť jejich počet není nikterak závratný, je možné je korelovat s výsledky povrchových sběrů z 80. let 20. století, které prováděli regionální amatérští badatelé J. Prkno a L. Zápařka. Studium archivních pramenů jsme se také pokusili lokalizovat kdysi ničené únětické pohřebiště a nekropoli z raného středověku. Všechny tyto prameny dohromady skládají obraz pravěkého a časně historického osídlení v Lipanech podstatně barvitější, než se dosud soudilo. Vzhledem k pokračování projektu lze očekávat další nálezy, které naše poznání opět o něco obohatí a zpestří.

Katalog nálezů

1. Zlomek pravidelně ohlazeného kamenného nástroje z jemné horniny, patrně prachovce. Jde o hranu masivnějšího nástroje, snad sekeromlatu, se silně poškozenou čepelí. Dochované rozměry 52 × 24 × 22 mm, váha 35,6 g. Kámen. *Obr. 9:1.*
2. Zlomek nástroje či úštěpu štípané industrie mléčně bílé barvy se zbytkem nažloutlé kůry na hraně předmětu. V 21,5 mm, Š 17,5 mm, Tl max 4 mm, váha 1,5 g. Silicit. *Obr. 9:6.*
3. Zlomek plechu s výrazně zesílenou svrchní hranou, která je v průřezu polokruhová. Profilovaná je totiž pouze lícni strana, rubová je zcela plochá. Jde snad o zlomek srpnu. Ddoch 27 mm, Vdoch 23 mm, Tl max 3,75 mm, váha 5,2 g. Bronz. *Obr. 8:10.*
4. Šipka s listy romboidního tvaru (je však možné, že spodní části listů jsou olámané) a tulejkou kruhového průřezu. D 22 mm, Š 11 mm, Pr tulejky 6,5 × 6 mm, váha 2,0 g. Bronz. *Obr. 8:11.*
5. Šipka s listy trojúhelníkovitého tvaru a tulejkou kruhového průřezu. Předmět je velmi dobře dochován, pouze na 2 místech je mírně odštípnutý. D 31,25 mm, Š 13 mm, Pr tulejky 7 × 6,5 mm, váha 2,8 g. Bronz. *Obr. 8:12.*
6. Dvojkónická diskovitá hlavice jehlice (?) kruhového průměru. Na svrchní straně byla původně ukončena nyní odštípnutým výčnělkem, na straně spodní torzem dřívku plochého oválného průřezu. Průměr 17 mm, V 10 mm, Pr dřívku 5,5 × 4,5 mm, váha 6,5 g. Bronz. *Obr. 8:7.*
7. Plochá pečetičovitá hlavice jehlice (?) se zlomkem zužujícího se dřívku plochého průřezu. Svrchní strana hlavice se zdá být bez výzdoby. Průměr hlavice 20 × 185 mm, Tl hlavice 3,5 mm, D dřívku 10 mm, Pr dřívku 5,5 × 3,75 mm, váha 5,2 g. Bronz. *Obr. 8:9.*
8. Zlomek jehlice či šídla, z něhož je dochována špička s podstatnou částí dřívku, nicméně bez hlavice. Průřez tělem je kruhový. Ddoch 57 mm, průřez max 3,75 mm, váha 3,1 g. Bronz. *Obr. 8:5.*
9. Fragment křížového článku řetězového opasku. Na spodním i horním konci je odlomený, přičemž spodní rameno je delší a vývalkovitě členěné. Horní rameno je pak poněkud širší. Příčka má ramena krátká a z lícni strany je opatřena středovou linií, prohlubní se stopami jiného materiálu (sklovité hmoty?). Předmět je z rubové strany plochý, plastický je pouze ze strany lícni. Povrch předmětu je silně otřelý. Ddoch 40,5 mm, Š 28 mm, Tl max 5,5 mm, váha 10,2 g. Bronz. *Obr. 8:6.*
10. Mince, Řím-císařství, Traianus Decius (249–251), mincovna: Roma, AR antoninian, 249–251; Av.: IMP C M Q TRAIANVS DECIVS AVG, poprsí Traiana Decia ve zbroji s parkovitou korunou doprava Rv.: ADVENTVS AVG,

císař sedící na koni doleva s žezlem v levé ruce a pozdviženou pravou rukou; 2,2x/2,3x g; 20,09/20,22 mm; 6 h; na reverzu nepravidelná prasklina o délce zhruba 4 mm v dolní části mincovního pole. Stříbro. Obr. 7.

11. Dvojdílná samostřílová spona s klínovitou (romboidní) nožkou. Dochována je nožka s pevným zachycovačem, lučik a hlavice s otvorem pro osičku vinutí. Vinutí s jehlou chybí. Lučik je v průřezu trojúhelníkovitý, výrazná středová hrana je patrná i na nožce. Zachycovač je kratší než nožka, jeho zadní hrana od jejího hrotu plynule ustupuje. D 48,5 mm, V 17 mm, Pr lučíku 5 × 2,75 mm, váha 5,8 g. Bronz. Obr. 8:1.

12. Jednodílná spona s pevným zachycovačem a obdélníkovou nožkou. Dochovala se nožka, lučik a 2 spirály vinutí, chybí zbytek vinutí a jehla. Spona je silně deformovaná. Lučik je v průřezu trojúhelníkovitý. V části těsně nad vinutím je zdoben polem odděleným 2 příčnými rýžkami a dozdobeným 2 trojúhelníkovitými vrypy při okrajích. D při narovnání 85 mm, D nožky 15,5 mm, Pr lučíku 4 mm, váha 8,7 g. Bronz. Obr. 8:2.

13. Drobná spona s plochou kleštvovitou záhlavní destičkou, krátkým vyklenutým lučíkem a krátkou lichoběžníkovitou nožkou. Líc spony je hustě ozdoben různě velkými soustřednými kroužky – na záhlavní destičce celkem 8, roz-
místěnými nepravidelně, na lučíku minimálně 3 a na nožce 1 kroužkem. Zachycovač je z větší části odlomený, železná osička vinutí zcela chybí, zůstaly po ní jen 2 drobné nitkovité výčnělky. D 29,5 mm, Š max 14,75 mm, V doch 5,5 mm, váha 2,6 g. Bronz. Obr. 8:3.

14. Záušnice – zlomek. Nespojité kroužek vytvořený z drátu kruhového průřezu. Mírně deformovaný. Průměr 20 × 21 mm, průřez drátu 2,5 mm, váha 2,4 g. Bronz. Obr. 9:7.

15. Záušnice – zlomek. Nespojité kroužek vytvořený z drátu kruhového průřezu. Mírně deformovaný a rozevřený. Průměr 19 × 18 mm, průřez drátu 2,5 mm, váha 2,1 g. Bronz. Obr. 9:8.

16. Destička nepravidelně kruhového tvaru s kruhovou středovou perforací o průměru 3 mm. Je mírně deformovaná, s opotřebovaným povrchem. Průměr 16 × 14,5 mm, Tl 2 mm, váha 2,8 g. Olovo. Obr. 9:3.

17. Mírně deformovaný kotouč ze silného vystřiženého plechu se středovou kruhovou perforací o průměru 5–6 mm. Na jedné straně je opatřen 2 kruhovými pozůstatky železných nýtů (?), na straně druhé jsou to 3 taková místa, z nichž jedno je totožné s nýtem na druhé straně, tj. jde o jeden a ten samý. Průměr 35–37 mm, Tl 2,25 mm, váha 21,8 g. Olovo. Obr. 9:2.

18. Zlomek destičky nepravidelně kruhového tvaru s kruhovou středovou perforací s lehce ohnutými okraji. Průměr 13 mm, Tl 2 mm, váha, váha 1,1 g. Olovo. Obr. 9:4.

19. Lité kování ve tvaru klínovitého hrotu se zúženou základnou a vnitřní trojúhelníkovitou perforací, usazený na mírně vypouklém zlomku rámečku oválného průřezu. Z rubové strany je předmět neupravovaný, plochý a opatřený 2 svislými odlomenými ramínky nějakého upevňovacího mechanismu. V doch 29 mm, Š doch 30 mm, Tl max 5,5 mm, váha 10,1 g. Bronz. Obr. 8:4.

20. Masivní litý předmět připomínající nožku a zachycovač spony. Při patě hypotetického lučíku je odlomený, poškozený je rovněž v přední části předpokládaného zachycovače. Nožka je zakončena plochým neprofilovaným knoflíkem. Předmět je na jedné straně plochý, na lici je však plasticky profilovaný, přičemž je zde výrazně naznačeno svrchní žebro (nožka?) zakončené knoflíkem, od něhož vedou zavěšené trojúhelníky v negativu. Svrchní žebro je z boku ozdobeno celkem 4 šikmými zářezy. Spodní hrana předmětu je doprovázena paralelní rýhou. D doch 40,5 mm, V doch 22,5 mm, Tl max 8,25 mm, váha 20,6 g. Bronz. Obr. 8:8.

21. Malý amorfní zlomek bronz, patrně slitek. Rozměry 17 × 7 × 6,5 mm, váha 2,5 g. Bronz.

22. Malý amorfní zlomek bronz, patrně slitek. Rozměry 17 × 9,5 × 6 mm, váha 2,9 g. Bronz. Obr. 9:5.

PRAMENY A LITERATURA

- Almgren, O.* 1923: Studien über nordeuropäische Fibelformen der ersten nachchristlichen Jahrhunderte mit Berücksichtigung der provinzialrömischen und südrussischen Formen. Mannus Bibliothek 23. Leipzig.
- Bemmann, J.* 2008: Mitteldeutschland im 5. Jahrhundert – Eine Zwischenstation auf dem Weg der Langobarden in den mittleren Donaauraum? In: Bemmann, J. – Schmauder, M. (Hrsg.), Kulturwandel in Mitteleuropa. Langobarden – Awaren – Slawen. Akten der Internationalen Tagung in Bonn vom 25. bis 28. Februar 2008. Kolloquien zur Vor- und Frühgeschichte 11. Bonn, 145–227.
- Beneš, Z.* – *Dvořáček, D.* 2016: Vitice, okr. Kolín. In: Lutovský, M. a kol., Terénní výzkumy Ústavu archeologické památkové péče středních Čech v roce 2015, Archeologie ve středních Čechách 20, 919.
- Bláha, J.* 2001: Slovanská a středověká Olomouc v archeologických pramenech. In: Archeologické zrcadlení. Olomouc, 121–151.
- Bláha, R.* – *Hejhal, P.* – *Skala, J.* 2013: Raně středověké olovené artefakty z katastru Roudnice (okr. Hradec Králové). In: Boroň, P. (red.), Argenti fossore et alii. Wrocław, 289–306.
- Biederman, J.* – *Čornej, P.* – *Militká, L.* – *Šámal, Z.* 2017: Archeologický výzkum bojiště u Lipan 1434 a jeho přínos k poznání významné dějinné události. První etapa výzkumu, Zprávy památkové péče 77, Příloha, 1–10.

- Biederman, J. – Čornej, P. – Militká, L. – Šámal, Z. *v tisku*: Středověké bojiště u Lipan ve světle poznatků historických disciplín a probíhajícího archeologického výzkumu, *Historie a vojenství*.
- Böhme, H. W. 1996: Kontinuität und Traditionen bei Wanderungsbewegungen im frühmittelalterlichen Europa vom 1.–6. Jahrhundert, *Archäologische Informationen* 19, 89–103.
- Břicháček, P. – Košnar, L. 1993: Nové nálezy z doby římské v Kšeli, okr. Kolín, *Archeologické rozhledy* 45, 136–139.
- Bujna, J. 2011: Opasky ženského odevu z doby laténskej. Nitra.
- Čech, P. 2000: Žatec. In: Wiczorek, A. – Hinz, H (edd.), *Europas Mitte um 1000*. Katalog. Stuttgart, 272.
- Čornej, P. 1992: Lipanská křižovatka. Příčiny, průběh a historický význam jedné bitvy. Praha.
- Čornej, P. 2003: Tajemství českých kronik: Cesty ke kořenům husitské tradice. Praha – Litomyšl.
- Droberjar, E. 2008a: Thüringische und langobardische Funde und Befunde in Böhmen. Zum Problem der späten Phasen der Völkerwanderungszeit. In: Bemann, J. – Schmauder, M. (Hrsg.), *Kulturwandel in Mitteleuropa. Langobarden – Awaren – Slawen. Akten der Internationalen Tagung in Bonn vom 25. bis 28. Februar 2008*. Kolloquien zur Vor- und Frühgeschichte 11. Bonn, 229–248.
- Droberjar, E. 2008b: Některé problémy mladší doby stěhování národů v Čechách. In: Niezabitowska-Wisniewska, B. – Juściński, M. – Łuczkiwicz, P. – Sadowski, S. (eds.), *The Turbulent Epoch. New materials from the Late Roman Period and the Migration Period I*. Monumenta Studia Gothica V. Lublin, 133–148.
- Droberjar, E. – John, J. – Závěel, P. 2017: Římské a germánské spony ze Sedlce a z dalších jihočeských lokalit. In: Droberjar, E. – Komoróczy, B. (eds.), *Římské a germánské spony ve střední Evropě (Archeologie barbarů 2012)*. Spisy Archeologického ústavu AV ČR Brno 53. Brno, 199–226.
- Dvořáček, D. – Beneš, Z. 2017: Vitice, okr. Kolín. In: Lutovský, M. a kol., *Terénní výzkumy Ústavu archeologické památkové péče středních Čech v roce 2016*, *Archeologie ve středních Čechách* 21, 923.
- Dvořák, F. 1936: Pravěk Kolínska. Soupis archeologických památek Kolínska a Kouřimska. Kolín.
- Dvořák, F. 1932: Únětické nálezy z Českosbrodska, *Památky archeologické* 38, 49–50.
- Godłowski, K. 1992: Die Chronologie der jüngeren und späten Kaiserzeit in den Gebieten südlich der Sudeten und Karpaten. In: Godłowski, K. – Madyda-Legutko, R. (Hrsg.), *Probleme der relativen und absoluten Chronologie ab Latènezeit bis zum Frühmittelalter*. Kraków, 23–54.
- Hansen, Ch. M. 2004: Frauengräber im Thüringerreich. Zur Chronologie des 5. und 6. Jahrhunderts n. Chr. *Basler Hefte zur Archäologie* 2. Basel.
- Koch, A. 1998: Bügelfibeln der Merowingerzeit im westlichen Frankenreich. *Monographien RGZM* 41. Mainz.
- Kytlicová, O. 2007: Jungbronzezeitliche Hortfunde in Böhmen. *Prähistorische Bronzefunde XX/12*. Stuttgart.
- Lutovský, M. 2001: *Encyklopedie slovanské archeologie v Čechách, na Moravě a ve Slezsku*. Praha.
- Macháček, J. – Měchura, R. 2013: Raně středověké olovo z jižní Moravy a hutnické centrum na Slezsko-krakovské vysočině. In: Boroń, P. (red.), *Argenti fossores et alii*. Wrocław, 275–288.
- Mařík, J. – Košta, J. 2010: Archeologická mapa raně středověké Libice. Výzkumy Rudolfa Turka na akropoli hradu (DVD). Praha.
- Matoušková, A. 2015: Miniaturní klešovitité spony z východních Čech z doby stěhování národů. In: Tyszler, L. – Droberjar, E. (red.), *Archeologia barbarzyńców 2014. Barbari superiores et inferiores*. Łódź – Wieluń, 517–524.
- Mazač, Z. – Tordík, R. 1998: Nové neolitické nálezy na Kolínsku, *Archeologie ve středních Čechách* 2, 17–28.
- Militká, L. – Šámal, Z. 2017: Nález antoniniana císaře Trainana Decia u Lipan (okr. Kolín), *Numismatický sborník* 30, 114–117.
- Militký, J. 2013: Nálezy řeckých, římských a raně byzantských mincí v Čechách. 5. století před Kristem až 7. století po Kristu. Komentovaný katalog nálezového fondu. Praha.
- Motyková-Šneidrová, K. 1963: Die Anfänge der römischen Kaiserzeit in Böhmen, *Fontes Archaeologici Pragenses* 6. Pragae.
- Motyková-Šneidrová, K. 1967: Weiterentwicklung und Ausklang der älteren römischen Kaiserzeit in Böhmen. *Fontes Archaeologici Pragenses* 11. Pragae.
- Peškař, I. 1972: Fibeln aus der römischen Kaiserzeit in Mähren. Praha.
- Píč, J. L. 1892: Archaeologický výzkum ve středních Čechách, *Památky archeologické* 15, 353–412, 481–520, 561–598, 633–656, 689–728.
- Píč, J. L. 1897: Archaeologický výzkum ve středních Čechách 1895–1896, *Památky archeologické* 17, 175–192, 367–410, 479–538, 671–694.
- Prášek, J. V. 1892: Protokol..., *Památky archeologické* 15, 629–632.
- Prkno, J. – Vávra, M. – Zápařka, L. 1987a: Lipany, okr. Kolín, *Výzkumy v Čechách* 1984–85, 109.
- Prkno, J. – Vávra, M. – Zápařka, L. 1987b: Vitice, okr. Kolín, *Výzkumy v Čechách* 1984–85, 225.

- Rulf, J. 1983: Přírodní prostředí a kultury českého neolitu a eneolitu, *Památky archeologické* 74, 35–95.
- Rybová, A. 1968: Laténská sídliště ve východních Čechách a přilehlé oblasti středočeské. Hradec Králové.
- Rybová, A. – Motyková, K. 1983: Der Eisendepotfund der Latènezeit von Kolín, *Památky archeologické* 74, 96–174.
- Schmidt, B. 1961: Die späte Völkerwanderungszeit in Mitteldeutschland. Veröffentlichungen des Landesmuseums für Vorgeschichte in Halle 18. Halle (Saale).
- Schmidt, B. 1970: Die späte Völkerwanderungszeit in Mitteldeutschland. Katalog (Südteil). Veröffentlichungen des Landesmuseums für Vorgeschichte in Halle 25. Berlin.
- Schulze, M. 1977: Die spätkaiserzeitlichen Armbrustfibeln mit festem Nadelhalter (Gruppe Almgren VI, 2). *Antiquitas*, Reihe 3, Band 19. Bonn.
- Sklenář, K. 2011: Pravěké a raně středověké nálezy v Čechách do roku 1870. Pramenná základna romantického období české archeologie. *Fontes Archaeologici Pragenses* 36. Praha.
- Smolík, J. 1892: Zprávy a drobnosti, *Památky archeologické* 15, 179–185.
- Smejtek, L. – Lutovský, M. – Militký, J. 2013: Encyklopedie pravěkých pokladů v Čechách. Praha.
- Svoboda, B. 1965: Čechy v době stěhování národů. Praha.
- Tejral, J. 2002: Beiträge zur Chronologie des langobardischen Fundstoffes nördlich der mittleren Donau. In: Tejral, J. (Hrsg.), Probleme der frühen Merowingerzeit im Mitteldonauraum. *Spisy Archeologického ústavu AV ČR Brno* 19. Brno, 313–358.
- Urbánek R. 1934: Lipany a konec polních vojsk. Praha.
- Valentová, J. 1998: Z archeologických výzkumů kolínského muzea v roce 1997, *Středočeský vlastivědný sborník* 16, 147–148.
- Vávra, M. – Šťastný, D. 2012: Vitice. In: Lutovský, M. a kol., *Archeologické výzkumy Ústavu archeologické památkové péče středních Čech v roce 2011, Archeologie ve středních Čechách* 16, 1045.
- Venclová, N. 1990: Prehistoric glass in Bohemia. Praha.
- Vaněk, J. 1973: Vitice, okr. Kolín, *Výzkumy v Čechách* 1970, 166.
- Vokolek, V. 2007: Katalog sbírky oddělení prehistorie a protohistorie Národního muzea III. Nálezy do roku 1913. *Fontes Archaeologici Pragenses* 33. Pragae.
- Vokolek, V. – Jílek, J. 2008: Několik staronových nálezů z doby římské (Dobřichov, Nymburk, Pňov, Praha-Radotín, Třebovle, Tursko). In: Černá, E. – Kuljavceva Hlavová, J. (eds.), *Archeologické výzkumy v severozápadních Čechách 2003–2007. Sborník k životnímu jubileu Zdeňka Smrže*. Most, 211–227.
- Volf, J. 2017: Mikroregion středního toku Výrovky v době římské na základě starých i nových archeologických nálezů. Rukopis bakalářské práce, Ústav pro archeologii FF UK, Praha.
- Waldhauser, J. 2001: Encyklopedie Keltů v Čechách. Praha.
- Zeman, J. 1990: Pohřebiště z doby stěhování národů. In: Lochenice. Z archeologických výzkumů na katastru obce. *Praehistorica* 16. Praha, 69–101.
- Zeman, T. 2017: Střední Pomoraví v době římské. Svědectví povrchové prospekce. *Archaeologica Olomucensia* II. Olomouc.

New prehistoric and early medieval finds from the battlefield of Lipany (Kolín District)

The submitted text deals with the publication of prehistoric and early historic artefacts recovered during a metal detector survey on the grounds of the Lipany battlefield (the period of the Hussite wars). Apart from artefacts which can be directly related to this historical event, other objects were found, too. These can be dated back to the Paleolithic, the Bronze Age, the La Tène period, the Roman period, the Migration period, and the Early Middle Ages. It is especially the finds of fibulae and coins dating from the Late Roman and Migration periods which enable us to date human activities in these periods relatively precisely. So far, it is possible to assume cautiously that these are remains of a 4th century settlement. A small Thuringian fibula then indicates that these activities might have continued until the late 5th century AD and it also complements the relatively low number of such fibulae in Bohemia. Although the number of recovered finds is not high, their typo-chronological analysis can be confronted with the results of a fieldwalking project carried out in the 1980s. We also tried to locate an Únětice culture cemetery, which had been destroyed in the past, and a necropolis dating from the Early Middle Ages, through the study of archival sources. With regard to the continuation of the project, more finds are to be expected in the future.

(English by Jan Machula)

Fig. 1a. Location of site on a map of Bohemia

Fig. 1b. Base map showing the defined area of interest to the archaeological excavation and so far examined areas with surveyed locations where finds were documented from 2016 until early 2018

Fig. 2. Probable location of an Únětice culture cemetery

Fig. 3. Assemblage of iron objects. La Tène period (an earlier find)

Fig. 4. Probable location of an early medieval cemetery

Fig. 5. Plan showing the areas near Lipany where fieldwalking was carried out in the 1980s

Fig. 6. Base map showing surveyed points where individual prehistoric finds were made during field prospecting with the help of a metal detector

Fig. 7. Antoninianus struck under Emperor Trajan Decius (249–251)

Fig. 8. Finds recovered during a metal detector survey in 2016–2018. All objects are made of an alloy containing copper (probably bronze)

Fig. 9. Finds recovered during a metal detector survey in 2016–2018. 1 – ground stone industry, 2–4 lead, 5, 7–8 copper alloy (bronze?), 6 – chipped stone industry

Lenka Militká, Národní památkový ústav, Valdštejnské náměstí 162/3, 118 00 Praha 1
militka.lenka@npu.cz

Zdeněk Beneš, Ústav archeologické památkové péče středních Čech, Nad Olšinami 448/3, 100 00 Praha 10
zdenek.benes@uappsc.cz

Zdeněk Šámal, Česká televize, Kavčí Hory, 140 70 Praha 4
zdenek.samal@ceskatelevize.cz