

Neznámá varianta středobronzové jehlice ze Srbska u Karlštejna, okr. Beroun

Lubor Smejtek

V červnu 2017 našel pan D. Uher na katastru obce Srbsko u Karlštejna detektorem kovů bronzovou jehlici, kterou předal do Muzea Českého krasu v Berouně.¹ Místo nálezu leží zhruba tři čtvrtě kilometru severovýchodně od intravilánu obce nad levým břehem Berounky na malé zatravněné mýtině, rozkládající se v sousedství výrazné kóty 348 m n. m. (obr. 1–2). Nálezce sice neměl satelitní navigaci GPS, ale polohu lokality si dobře pamatoval a následně ji tak pro potřeby zpracování mohl vyznačit do ortofotomapy. Podle jeho údajů k objevu došlo (s přesností cca 10 m) v okolí bodu, určeného souřadnicemi 49°56'48.159"N, 14°8'49.587"E s nadmořskou výškou přibližně 342 m. Jehlice byla vyjmuta z hloubky asi 15 cm, kde velmi pravděpodobně ležela zhruba vodorovně, jak ostatně potvrzuje charakter jejího poškození při neodborné exkavaci (cf. níže).

Popis jehlice

Menší bronzová jehlice s okrouhlou plochou hlavicí, perforovaným mírně symetricky zesíleným krčkem a jehlou (dírkem) kruhového průřezu. Krček je mezi hlavicí a otvorem opatřen dvěma svazky jemných oběžných rýh. Pod perforací se dvakrát opakuje svazek mělkých oběžných linií a pás krátkých podélných rýžek, místy silně otřelých. Plocha hlavice hřebíkovitého charakteru je neuměle zdobena rytou nepravidelnou sedmicípou hvězdicí z půlobloučků, obkrouženou úzkým proužkem, vyplněným velmi jemnými a částečně již zcela neznatelnými radiálně uspořádanými rýžkami. Výrazný šev na spodní straně hlavice, který při bočním pohledu způsobuje zdánlivě větší rozšíření krčku těsně pod hlavicí (cf. obr. 3:A,E), dokládá odlišnost jehlice v pevné, nejspíše kamenné (pískovcové) dvoudílné formě. Povrch jehlice je pokryt světlejší zelenou patinou.

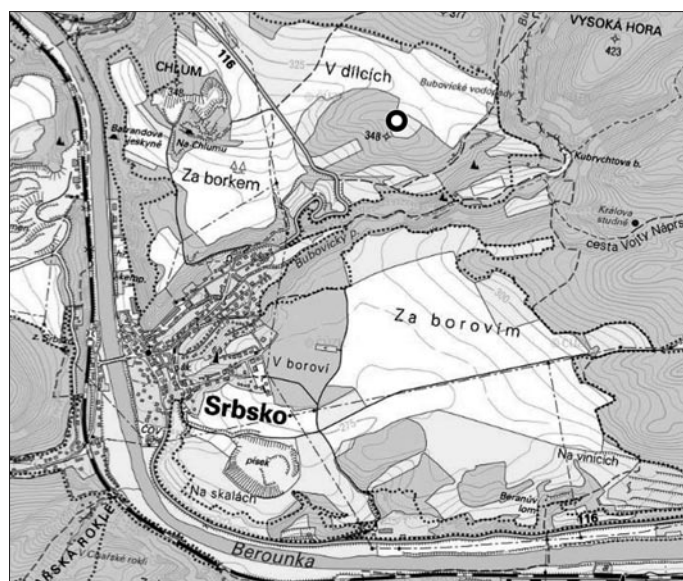
Rozměry: původní délka 148 mm, současná délka po deformaci 112 mm, max. Ø hlavice 13,5 mm, max. Ø krčku těsně pod hlavicí 3,9 mm, max. Ø zesíleného krčku v místě perforace 5,4 mm, max. Ø jehly 3,5 mm. Hmotnost před konzervací: 11,3 g (obr. 3–4).

Poznámka k zachovalosti

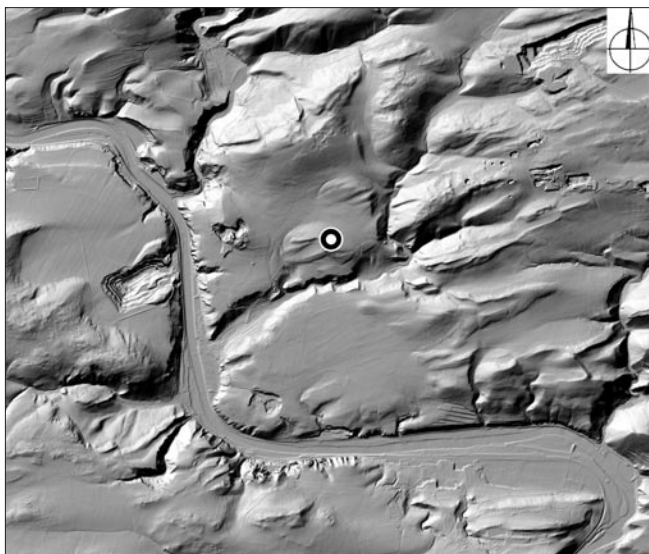
Jehlice měla původně zcela jistě rovnou jehlu a k jejímu dvojitému prohnutí došlo nepochybně až sekundárně. Zatímco o stáří mírnějšího zakřivení těsně pod spodním okrajem výzdoby lze jen spekulovat,



Obr. 1. Výřez ze základní mapy ZM 25 s vyznačením místa nálezu bronzové jehlice a polohy lokality na mapě Čech

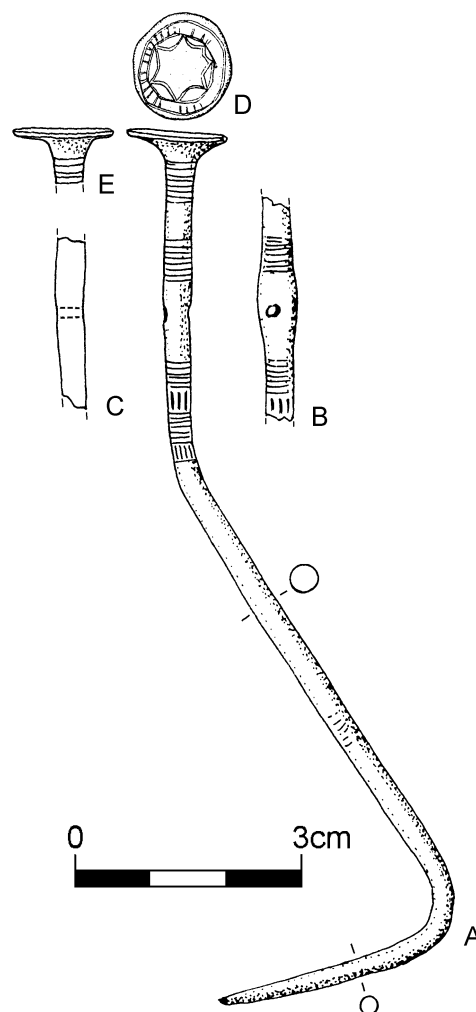


¹ Za laskavé zapůjčení nálezu k dokumentaci a odbornému vyhodnocení náleží poděkování I. Benkové.



Obr. 2. Místo nálezu bronzové jehlice na stínované mapě, zvýrazňující výškopisnou modelaci terénu v Českém krasu

neboť k němu mohlo dojít nedlouho po vyřazení jehlice z funkčního kontextu, stejně jako při pozdějších postdepozičních procesech, tak ostrý ohyb nedaleko hrotu, vychylující jej o více než 90 stupňů z přímého směru, má původ jednoznačně současný. Jehlice za něj s největší pravděpodobností „vděčí“ detektorářovu rýči, kterým při dobývání ze země zřejmě dostala „přímý zásah“. Na to ukazuje především čerstvý trojnásobný zásek až na ryzí kov uvnitř oblouku jehly i nově oprýskaná patina na jeho vnější straně, coby důsledek náhlého extrémního ohnutí. Pro úplnost je třeba dodat, že zcela vyloučit můžeme deformaci jehlice radlicí během recentní orby, neboť k nálezu došlo na zatravněné mýtině mimo nyní obdělávaná pole.



Obr. 3. Srbsko u Karlštejna, okr. Beroun. Sekundárně deformovaná bronzová jehlice (A) s detaily zesíleného perforovaného krčku (B–C) a výzdobou hlavice (D). Při pootočení o 90° je hlavice opticky ztenčena o nezabroušený šev po odlévání (E). Kresba I. Vajglová

TYOLOGICKO-CHRONOLOGICKÉ ZAŘAZENÍ

Exemplář ze Srbska můžeme celkem bez problémů přiřadit k velmi početné a značně variabilní skupině jehlic s perforacemi převážně kulovitých hlavice, nebo více či méně zesílených krčků, přičemž sem jako krajní tvary jistě náleží i jehlice s postranním ouškem na krčku a formálně také jehlice s ouškem na obráceně kuželovité hlavici (tzv. únětické). Funkce všech těchto různě orientovaných průvrtů hlavice a krčků, stejně jako vybíhajících oušek, byla s největší pravděpodobností ryze praktická a souvisela se snahou zabránit náhodné ztrátě těchto ozdobných doplňků oděvu jejich navlékáním na nějakou pojistnou tkaničku či šňůrku, přišitou ke spínané textilií.

Počátek výskytu perforovaných jehlic musíme hledat již ve starší době bronzové, resp. jejím mladším úseku (Br A2), a necháme-li stranou zmíněné specifické tzv. únětické jehlice, pak se zde můžeme setkat s několika svébytnými typy, z nichž jsou nejpočetněji zastoupené jehlice s šikmo až téměř svisle provrtanou kulovitou či lehce zploštělou hlavici (obr. 5:1,8,16), nezděná zdobena hustým příčným (rovnoběžným/spirálovitým) rýhováním, často přecházejícím až na krček (obr. 5:2,9–10), a stejný dekor mají i exempláře s tordovanou jehlou (obr. 5:3,10).

Zvláštní variantu představují jehlice s výrazněji stlačenou až polokulovitou („hřibovitou“) provrtanou hlavici zdobena šrafovanými trojúhelníky, jejichž převážně delší jehla okrouhlého průřezu může být na konci zahnutá nebo celá hadovitě zvlněná (obr. 5:11–12). Zmíněné varianty jehlic s provrtanou hlavici

se objevují převážně v jižních Čechách a jsou řazeny do období Br A – A2/B1 (cf. např. Hájek 1954, 166, obr. 4:10; 9:4; 10:1,4; 11:2–7,10–12, 15–17, 20–21; 31:1–2,9; Chvojka – Fröhlich 2013, 79, 84, obr. 4:1–2; Chvojka – Jiráň – Metlička a kol. 2017, 15, tab. 5:9,13; Chvojka et al. 2017, 105, 114, 120, obr. 6:1–2,6; nejnověji souhrnně Chvojka et al. 2013).

Ve středočeské únětické oblasti jsou známy z hrobů (cf. např. Holubice: Schmidt 1893, 122–123, tab. IX:2; X:18; Hájek 1954, 166, obr. 21:15; obr. 5:2; Kamýk u Velkých Přílep: Hájek 1954, 166, obr. 21:17; Slaný, Brandýs n. L.: Schráníl 1921, 40–41; Polepy: Stocký 1928, tab. XIII:2; obr. 5:3; Praha-Miškovice: Ernée – Müller – Rassmann 2009, 375, Abb. 18:14; Ernée et al. 2015, 143–144, Abb. 54:21; obr. 5:8) i relativně mladých depotů, datovatelných až na přelom stupňů Br A2 a Br B1 (Neumětely: Hájek 1954, 166, obr. 18; Moucha 2005, 131–132, Taf. 186:3–4; obr. 5:9–10). Do stejného horizontu náleží také depot z Lužice na Chomutovsku s šesti jehlicemi s „hřibovitou“ provrtanou hlavicí, jejichž šrafovaná výzdoba, stejně jako hadovité zvlnění jehly u některých exemplářů, jasně naznačuje směr dalšího typologického vývoje na počátku střední doby bronzové (Kruta 1970; Moucha 2005, 128, Taf. 179:1–6; obr. 5:11–12).

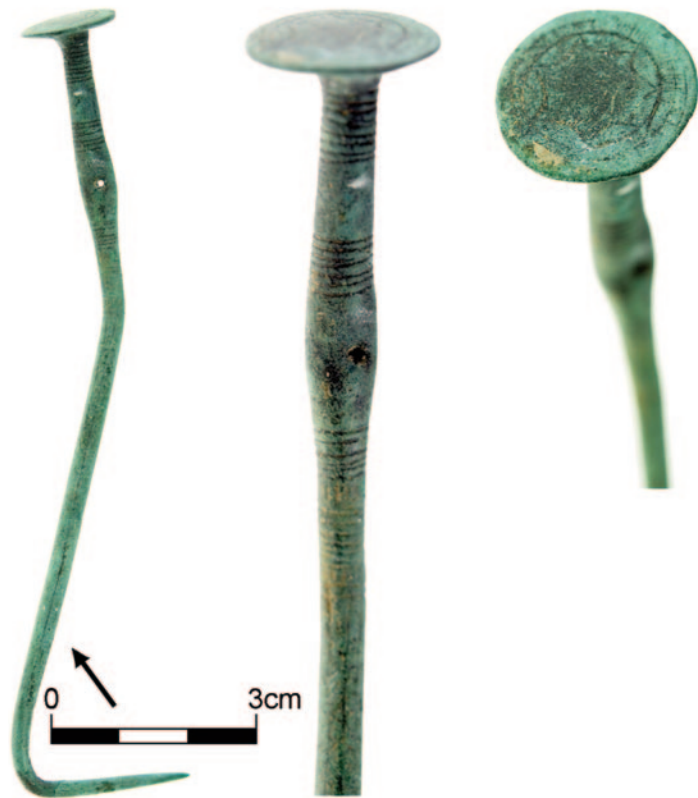
V západních Čechách nám výskyt jehlic s šikmo provrtanou kulovitou hlavicí v horizontu Br A2/B1 dobře dokumentuje malý depot z Darmyšle (okr. Tachov), obsahující i sekerku se srdčítým schůdkem (Chvojka – Jiráň – Metlička a kol. 2017, 17–18, tab. 8:4). Výrazně delší přežívání těchto jehlic přes starší úsek střední doby bronzové je však velmi málo pravděpodobné, přestože disponujeme fragmentem takového exempláře (obr. 5:16), který byl sice darován do muzea v Domažlicích později, avšak měl údajně pocházet ze středobronzové mohyly, zčásti prokopané F. Langem v roce 1884 u Třebnice (Čujanová-Jílková 1970, 105, Abb. 75:7).

Díky excelentnímu multidisciplinárnímu zpracování nově prozkoumaného únětického pohřebiště v Praze-Miškovicích máme k dispozici také rámcová absolutní data, takže si lze udělat dobrou představu o závěrečné fázi užívání tohoto typu jehlic. Dětský hrob 27, který jako jediný milodar obsahoval jehlici s kulovitou šikmo provrtanou hlavicí (obr. 5:8), patřil k nejmladším na pohřebišti a radiokarbonová analýza určila jeho stáří na 3409±38 BP, tj. 1750–1630 BC s pravděpodobností 68,2 % (Ernée – Müller – Rassmann 2009, 387, Abb. 29; 38).

V okolních oblastech je situace s časovým rozšířením těchto jehlic s šikmo až kolmo provrtanou kulovitou (případně zploštělou, „vejčitou“ či „hřibovitou“) hlavicí velmi podobná a souvisí s obdobím Br A2 až Br A2/B1, resp. Br B1 (cf. např. Gedl 1983, 30–36, Taf. 60; Novotná 1980, 40–43, Taf. 6; 66; Kubach 1977, 77–85, Taf. 3; Ruckdeschel 1978, 134–141; Chvojka et al. 2013, 179–181).

V rámci zpracování únětických pohřebišť z Čech vyčlenil M. Bartelheim, kromě tří variant výše probraného typu jehlic s šikmo provrtanou kulovitou hlavicí (rozlišuje: T14.1 – šikmo provrtaná hlavička; T14.2 – šikmo provrtaná hlavička a tordovaná jehla; T14.3 – šikmo provrtaná mírně stlačená „hřibovitá“ hlavička – cf. Bartelheim 1998, 71–72, Taf. 46:T14.1–T14.3, Karte 65; 159–161), ještě další dva typy s perforací a jeden typ s postranním ouškem na krčku. Nutno ovšem zdůraznit, že se ve všech třech případech jedná o solitéry, takže každý tento typ reprezentuje pouze jeden exemplář. Jejich datování do mladší únětické kultury však celkem jednoznačně vyplývá z nálezových kontextů.

Kratší jehlice s menší kulovitou hlavicí a příčně provrtaným rozšířeným krčkem (obr. 5:4) pochází z eponymního pohřebiště v Úněticích a může sloužit jako hypotetický předobraz pozdějších perforovaných tvarů ze střední doby bronzové (Ryzner 1880, 296, tab. XIV:24; Bartelheim 1998, 73, Taf. 46:T15). Jiný typ



Obr. 4. Srbsko u Karlštejna, okr. Beroun. Bronzová jehlice a její detaily. Foto T. Chlup

představuje jehlice z únětického hrobu v Plotišti n. L. (obr. 5:5), jejíž malá kónická hlavice i nevýrazně zesílený krček jsou příčně provrtány (Domečka 1911, 461, tab. XX:27; Bartelheim 1998, 74, Taf. 46:T18).

Nejstarší zástupce jehlic s dvojkónickou hlavici a postranním ouškem (obr. 5:7) byl nalezen na mladounětickém pohřebišti u Turska (Felcman 1908, 243, obr. 4:5; Moucha 1963, 36–38, Abb. 16:2; Bartelheim 1998, 73, Taf. 46:T17). Tvar a úprava dvojkónické hlavice, která je svrchu hladká a zespona stupňovitá, jej formálně spojuje s jehlicí z hrobu 42 v Praze-Miškovicích (obr. 5:6). Té sice postranní ouško chybí, zato však má příčně provrtaný krček (Ernée et al. 2015, 143, Abb. 80, Taf. 64:1). Radiokarbonová analýza organiky z hrobu 42 poskytla hodnotu 3559 ± 41 BP, což představuje interval 1970–1780 BC s pravděpodobností 68,2 %, tedy celkem jednoznačné datování do klasické fáze únětické kultury (Ernée – Müller – Rassmann 2009, 384, Abb. 29).

Všechny dosud zmíněné jehlice s provrtanou hlavici či krčkem z období Br A2 – Br A2/B1 spojuje jeden chronologicky významný faktor, kterým je kruhový profil jehly, a to i u exempláře s postranním ouškem na krčku z Turska (obr. 5:7). Jediné vybočení z této zvyklosti představuje tordování jehly u některých exemplářů s šikmo provrtanou hlavici. Nový nález ze Srbska má sice rovněž kruhový profil jehly, avšak jeho plochá „hřebíkovitá“ hlavice, ani konkrétní tvar zesíleného provrtaného krčku (obr. 5:30) nedovolují přiřazení k žádnému z uvedených typů a datování do tohoto časového úseku.

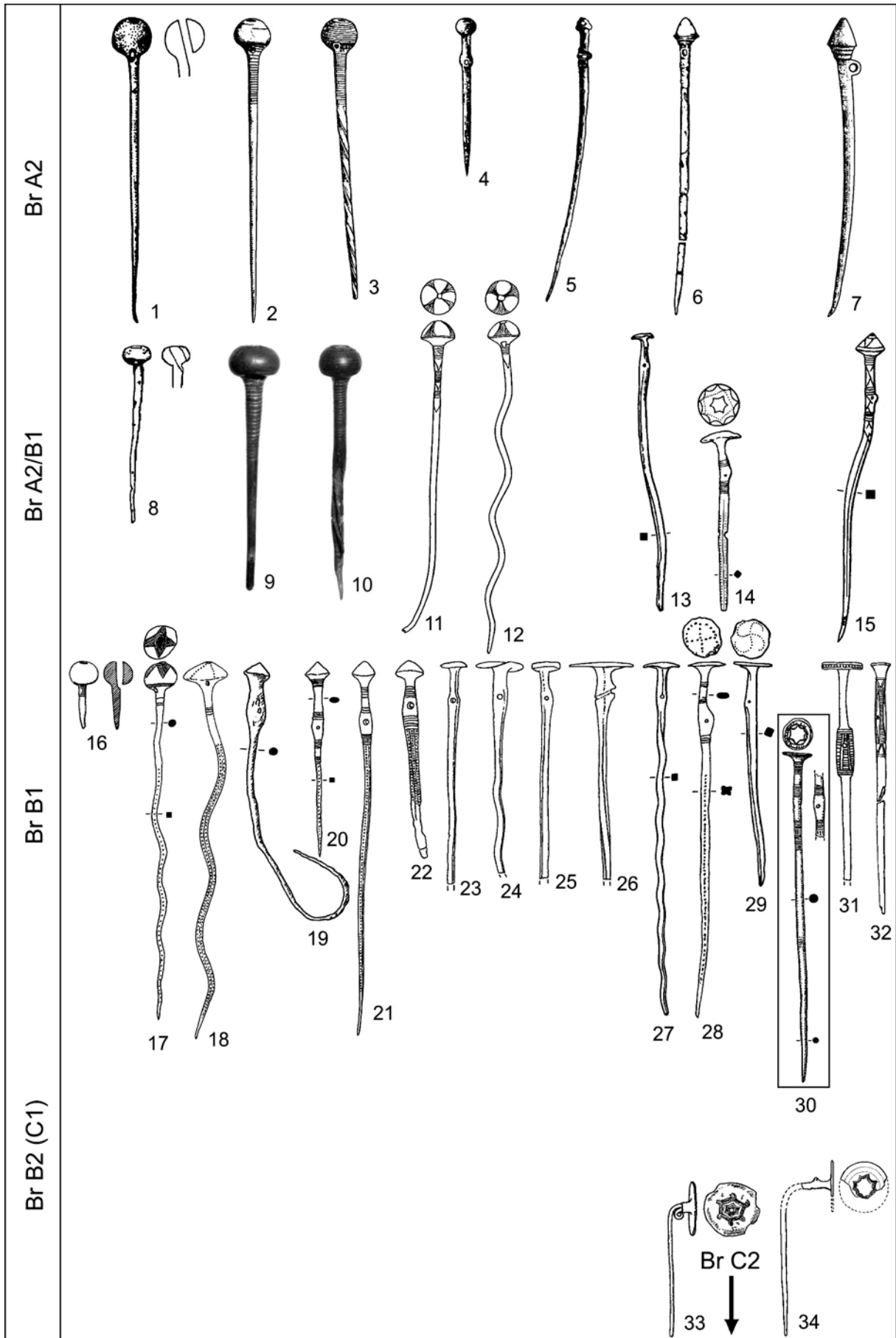
Od přechodného horizontu Br A2/B1 se u jehlic začíná uplatňovat nový morfologický prvek, a to na průřezu čtyřhranná, někdy i tordovaná nebo podélně žlábkovaná hadovitě zvlněná jehla, případně zdobená vybíjením, charakteristická pak pro většinu staromohylových exemplářů ze stupně Br B1. Dobrý příklad představuje jehlice s dvojkruželovitou hlavici a postranním ouškem z depotu ze Smederova (obr. 5:15), tvarově navazující na vícekrát probíranou jehlicí z únětického hrobu u Turska (obr. 5:7), která však již má esovitě prohnutou jehlu kvadratického profilu.

Na tomto vývojovém trendu vcelku nic nemění ani drobné rozdíly v terminologii a relativní chronologii sledovaného období, pozorovatelné zejména mezi českými a německými badateli. Zatímco naše bádání prozatím rezignovalo na jemnější relativně chronologické třídění nejmladšího úseku starší doby bronzové, včetně jejího přechodu do středobronzové periody, a většinou se spokojuje s obecnějším označením Br A2, resp. Br A2/B1 (cf. Moucha 2005; nejnověji Chvojka – Jiráň – Metlička a kol. 2017), tak v pracích německých autorů můžeme nalézt podstupně A2a, A2b, A2c apod. (cf. např. Ruckdeschel 1978; David 1998). Jako ukázka této diference se nabízejí již zmiňované depoty z Neumětél, Lužice a Smederova, obsahující mimo jiné i sledované jehlice, které jsou u nás obecně datovány do období Br A2/B1 (Moucha 2005, 128, 131–132, 151). Podle analýzy W. Davida (1998, Beilage 1) však depot z Neumětél náleží do A2b, z Lužice do A2c a ze Smederova do staršího úseku stupně B.

Jednoznačně do stupně Br B1 pak můžeme zařadit jehlicí s provrtanou kulovitou hlavici, zdobenou zavěšenými šrafovanými trojúhelníky, jejíž zvlněná hraněná jehla má na všech čtyřech ploškách podélnou řadu vybíjených bodů (Tuchoměřice: Beneš 1959, 12, 45, obr. 1:1; obr. 5:17). I v tomto případě existuje varianta, kdy je provrtaná hlavice zploštělá („hřibovitá“), zdobená křížovými pásy teček, přičemž jehla vykazuje stejný tvar a výzdobu jako předchozí exemplář (Lounky: Schráníl 1921, 43, obr. 8:8; Beneš 1959, 12, 41, obr. 1:2; obr. 5:18).

V tomto období poměrně hojně rozšířené jehlice s dvojkruželovitou hlavici mají své předchůdce v jehlicích s postranním ouškem (Tursko, Smederov), které ovšem nahradil příčný otvor v zesíleném krčku. A. Beneš (1959, 12–13, obr. 1:5–9) je dělí na jehlice s rovnou či zakřivenou jehlou kruhového průřezu (obr. 5:19), jehlice s rovnou či mírně zakřivenou jehlou čtyřhranného průřezu (obr. 5:20–21) a jehlice s podélně žlábkovanou zvlněnou jehlou (obr. 5:22).

Obr. 5. Chronologické postavení bronzových jehlic s provrtanou hlavici či krčkem a jehlic s postranním ouškem v Čechách. 1 – Lhotice, okr. České Budějovice; 2 – Holubice, okr. Praha-západ; 3 – Polepy, okr. Kolín; 4 – Únětice, okr. Praha-západ; 5 – Plotiště n. L., okr. Hradec Králové; 6, 8 – Praha-Miškovice; 7 – Tursko, okr. Praha-západ; 9, 10 – Neumětely, okr. Beroun; 11, 12 – Lužice, okr. Chomutov; 13 – Koloveč, okr. Domažlice; 14 – Holýšov, okr. Domažlice; 15 – Smederov, okr. Plzeň-jih; 16 – Třebnice, okr. Domažlice; 17 – Tuchoměřice, okr. Praha-západ; 18 – Lounky, okr. Litoměřice; 19 – Slavětín, okr. Louny; 20 – Platěnice, okr. Pardubice; 21 – Praha-Bubeneč; 22 – Libišany, okr. Pardubice; 23 – Malnice, okr. Louny; 24 – Třebřichy, okr. Chrudim; 25 – Přerov n. L., okr. Nymburk; 26 – Liblice, okr. Kolín; 27 – Zelené, okr. Plzeň-jih; 28 – Smržov, okr. Hradec Králové; 29 – Plzeň – Nová Hospoda; 30 – Srbsko u Karlštejna, okr. Beroun (rekonstrukce původního stavu); 31 – Pálec, okr. Kladno; 32 – Chocenice, okr. Plzeň-jih; 33 – Houštka, okr. Praha-východ; 34 – Sedlec-Hůrka, okr. Plzeň-město. 1, 9–12 podle Moucha 2005; 2–3, 7 podle Schráníl 1921; 4 podle Ryzner 1880; 5 podle Domečka 1911; 6, 8 podle Erneé – Müller – Rassmann 2009; 13–16, 27, 29, 32, 34 podle Čujanová-Jílková 1970; 17–26, 28, 31, 33 podle Beneš 1959. Různá měřítka



Hlavičky těchto jehlic bývají nezdobené, případně z poloviny příčně rýhované a stejný ornament často oboustranně lemuje zesílený perforovaný krček. Typologický přechod mezi na profilu „kvadratickou“ a „žlábkovanou“ jehlou může být plynulý, závislý na hustotě podélně vybíjených bodů. Různě hraněné jehly těchto exemplářů však jednoznačně převažují nad zcela výjimečně se vyskytujícími jehlicemi s dvojkónickou hlavicí, zesíleným krčkem s příčným otvorem a jehlou kruhového průřezu. Stejná nálezová situace je pak i v sousedních oblastech (cf. např. *Říhovský* 1979, 22–26, Taf. 3:34–43; 87; 1983, 6–7, Taf. 3:18–21; *Kubach* 1977, 85–88, Taf. 4:50–56).

Jehlice s okrouhlou, plochou až mírně klenutou „hřebíkovitou“ hlavicí, rovnoměrně či asymetricky zesíleným příčně provrtaným krčkem a jehlou čtyřhranného průřezu se na našem území nepochybně vyskytují od samých počátků mohylové kultury, resp. od přechodného horizontu Br A2/B1, avšak jejich největší rozšíření je opět spojeno s průběhem stupně Br B (*Beneš* 1959, 13–14; *Čujanová-Jílková* 1964, 32; *Plesl* 1965, 466–468). Nejstarší nálezový horizont (Br A2/B1) velmi dobře dokumentují některé západočeské pohřby pod mohylami, kde se uvedené jehlice s perforovaným krčkem a hraněnou jehlou objevují již ve společnosti časných mohylových amfor s lištami na rozhraní hrdla a výdutě, které jsou zdobeny proti sobě ležícími kolkovanými půlobloučky (cf. např. Koloveč či Holýšov-Hořina: *Čujanová-Jílková* 1964, 10–12, 32, obr. 3:6–7; 4:4–5; 1970, 27, 42, Abb. 12:A2, B7; obr. 5:13–14).

Také dále v průběhu stupně Br B1 mají tyto exempláře důsledně kvadratický profil jehly, která může být, stejně jako u jehlic s dvojkónickou hlavicí, tordovaná, hadovitě zvlněná či zdobená podélně vybíjenými body (cf. např. Malnice, Třebřichy, Přerov n. L., Liblice, Zelené, Smržov, Plzeň – Nová Hospoda: *Plesl* 1954, 232, obr. 7:6; *Beneš* 1959, 40–41, 44–45, obr. 1:4; 2:1–3; 16:6; *Čujanová-Jílková* 1970, 79, 119, Abb. 89:D9; 97:B13; obr. 5:23–29). Do staršího úseku mohylové kultury jsou uvedené jehlice řazeny rovněž na sousední Moravě či v přilehlé východoalpské oblasti (*Říhovský* 1979, 22–29, Taf. 3:47–48; 4:49–64; 5:65–70; 87) a také v poněkud vzdálenějším Hessensku a Porýní-Falci odpovídají soudobému horizontu Lochham (*Kubach* 1977, 91–96, Taf. 4:59–64).

Relativně plochá, případně jen mírně konkávní hlavičky těchto jehlic zřejmě inspirovala tehdejší kovolitec k jejich občasnému zdobení, které se ovšem na našem území omezovalo převážně na motivy vybíjených křížů (obr. 5:28) nebo svastiky (obr. 5:29) a občas se uplatnily také různé variace hvězdicovitěho ornamentu, složeného z rytých půloblouček (obr. 5:14). Ten se ostatně v poměrně neumělém provedení nalézá i na hlavicích jehlic ze Srbska (obr. 3:D; 4; 5:30) a o jeho delším přežívání v rámci mohylové kultury svědčí analogické motivy na terčovitých hlavicích dvoudílných jehlic ze stupně Br C2 (cf. např. Houšťka: *Beneš* 1959, 15, 39, obr. 33:14; obr. 5:33) či na zhruba stejně staré poměrně unikátní jehlici s menší terčovitou hlavicí, pravoúhle zahnutou jehlou a ouškem, pocházející z mohyly v Sedlci-Hůrce (*Čujanová-Jílková* 1964, 34; 1970, 85–86, Abb. 57:1; obr. 5:34).

I když se jehlice ze Srbska tvarem hlavičky blíží probíraným typům s „hřebíkovitou“, resp. zdobenou plochou hlavicí, a splňuje také další důležité kritérium, jakým je souměrně rozšířený příčně perforovaný krček, tak se ostatním exemplářům zcela vymyká svojí hladkou jehlou kruhového průřezu. Nehraněné jehly v kombinaci s provrtaným krčkem se zde v tomto období objevují poměrně výjimečně, a to hlavně u jehlic cizího původu, rozšířených v našem západním sousedství (Bavorsko, Württembersko). Příkladem může být jehlice s hladkou jehlou a perforovaným, příčně i podélně rýhovaným válcovitým krčkem z Pálče (*Beneš* 1959, 14–15, 42, obr. 2:7; obr. 5:31) či jehlice s podélně rozšířeným provrtaným krčkem, zdobeným prázdnými čokovitými plochami, střídajícími se s drobným vodorovným rýhováním, která pochází z mohyly v Chocenících (*Čujanová-Jílková* 1964, 32, obr. 6:10 /zde pod lokalitou Chýlín/; 1970, 33, Abb. 2:A1; 124; obr. 5:32).

Z předchozího rozboru celkem jednoznačně vyplývá, že nově objevená jehlice ze Srbska představuje dosud neznámou variantu jehlic s plochou hlavicí a souměrně rozšířeným příčně provrtaným krčkem, neboť nemá jehlu na profilu čtvercovou (případně žlábkovanou), jak je u těchto exemplářů obvyklé, ale kruhovou. Její plochá „hřebíkovitá“ hlavička má blízko k relativně mladším pečetičkovým hlavicím, i když dosud postrádá výrazně oddělené, okrouhlé destičkovité zesílení. Také bohatá rytá výzdoba těsně pod hlavicí, na krčku i pod ním (oběžná v kombinaci s krátkými kolmými rýžkami), ukazuje na zřetelnou inspiraci jehlicemi s pečetičkovou hlavicí, které byly ve střední době bronzové (vyjma nejstaršího horizontu) hojně rozšířeny a měly výlučně hladkou nehraněnou jehlu. Jehlici ze Srbska lze tedy velmi pravděpodobně zařadit na konec typologické vývojové řady tuzemských jehlic s provrtaným zesíleným krčkem, kdy tato již opouští hranění v různých modifikacích (tordování, prohnutí, hadovitě zvlnění, žlábkování, vybíjená výzdoba) a opět přejímá obvyklou formu hladké jehly kruhového průřezu. Z hlediska relativně chronologického bychom se pak měli pohybovat nejspíše v samém závěru stupně Br B1.

SÍDELNÍ KONTEXT A INTERPRETACE

Jehlice byla nalezena osamoceně v dosti členitém terénu Českého krasu, tedy v místech nepříliš vhodných k běžnému zemědělskému využívání krajiny, což se v průběhu pravěku projevovalo specifickými sídelními preferencemi, o jejichž skutečném smyslu lze dnes jen spekulovat. Hovoříme zde o průběžném, i když většinou zřejmě diskontinuitním osídlování jeskynních útvarů a prostor pod skalními převisy, které jsou často značně stísněné a ze současného pohledu dlouhodobě obtížně obyvatelné. Motivace k jejich využívání byly patrně různorodé a v jednotlivých prehistorických (i historických) obdobích se jistě mohly měnit, nicméně převážně nepříliš početný v nich nalezený movitý inventář (většinou zlomky keramiky, kamenné industrie, kostí a uhlíků) představuje základní pramen pro bližší poznání zdejšího pravěkého osídlení. Jeskyně a různé další skalní prostory mohly v minulosti sloužit jako přechodná útočiště (refugia), tábořiště loveckých výprav či souviset se sezónními stanovišti při nějaké formě transhumance. Zcela neopodstatněné jistě nejsou ani úvahy o jejich klíčovém významu při náboženských rituálech, spojených s uctíváním telurických božstev, k nimž se jeskyně a skalní pukliny mimořádně hodí coby přímá spojnice s podzemím.

Podíváme-li se do okolí místa nálezu jehlice, tak nejbližší jeskyně s doklady osídlení v době bronzové najdeme na pravém břehu Berounky na katastru obce Tetín. Jedná se zejména o jeskyni č. 1504, situovanou v příkré skalnaté stráni v Údolí děsu (oblast Koda), kde bylo při archeologickém výzkumu zjištěno mimo jiné osídlení z období kultury mohylové a patrně i knovízské (Matoušek 1983; 1985). Nálezy z téhož časového úseku pocházejí také ze vstupní části jeskyně Martina, ležící blíže u Tetína (Vencl 1978; 1981; 1995). Pod skalním převisem před jeskyní Bišilu (č. 1311) v tetínské rokli pak byly objeveny zlomky keramiky, náležející únětické kultuře (Vencl 1977; 1981; Matoušek 1981; 1984). Do stejného období můžeme zařadit jediný sídlištní nález, dokumentovaný v tomto areálu mimo jeskynní prostředí, kterým je okrouhlý objekt, zasekaný do skalního podloží u čp. 34 v obci Korno, obsahující původně celou starobronzovou zásobní nádobu (Matoušek 1995).

Ojedinelé nálezy bronzových předmětů (zvláště seker) se obvykle interpretují jako votivní („cestovní“ či „usmiřovací“ děkovné/prosebné obětiny apod.), a to zejména v poměrně řídké osídlené krajině. Kromě toho je lze také považovat za jednoduše „ztrátové artefakty“, pokud ovšem nebyly původně součástí nějakého většího souboru, a nejde tedy o sekundárně rozvlečený neidentifikovaný depot, eventuálně hrobový celek (cf. např. Smejtek 2017). V případě drobné bronzové jehlice ze Srbska se zřejmě paradoxně jednalo o ztrátu, i když byla opatřena otvorem v krčku, kterým bylo možné provléknout pojistnou šňůrku.

ZÁVĚR

Zhruba 750 m severovýchodně od okraje obce Srbsko u Karlštejna v Českém krasu byla v polovině roku 2017 nalezena detektorem kovů bronzová jehlice (obr. 1–2). Jedná se o variantu se zdobenou plochou hlavicí, zesíleným perforovaným krčkem a okrouhlým průřezem jehly (dříku), která se dosud v materiálu z Čech nevyskytla (obr. 3–4). Obecně ji můžeme přiřadit k velké a značně variabilní skupině jehlic s perforovanými víceméně kulovitými hlavicemi, či zesílenými krčky s otvorem, jejichž mezní variantou jsou pak jehlice s postranním ouškem na krčku. Tyto tvary se na našem území objevují od konce starší doby bronzové (Br A2) do počátku středobronzového období (Br B1). Vzhledem ke tvaru hlavice a skutečnosti, že má kruhový profil jehly, lze tuto jehlici klást nejspíše až na samý závěr typologického vývoje celé skupiny, tedy na konec stupně Br B1. Toto datování potvrzují i hraněné, tordované či hadovitě zvlněné jehly většiny ostatních exemplářů z tohoto stupně (obr. 5).

Vzhledem k dosud nedoloženému stabilnějšímu osídlení širšího okolí ve starší až střední době bronzové, snad s výjimkou patrně sezónního využívání některých jeskyní (cf. oblast Koda, Údolí děsu apod.), je interpretace nálezu značně problematická. Celkem nepochybná původní funkce předmětu (ozdobné spínadlo oděvu) by snad v tomto případě mohla ukazovat spíše na náhodnou ztrátu při nějakých aktivitách v poměrně členitém terénu, než na intencionální votivum.

LITERATURA

- Bartelheim, M. 1998: Studien zur böhmischen Aunjetitzer Kultur – Chronologische und chorologische Untersuchungen, Teil 1–2, Universitätsforschungen zur prähistorischen Archäologie, Band 46, Bonn.
- Beneš, A. 1959: K problémům mohylové kultury doby bronzové ve středních Čechách, Sborník Národního muzea v Praze 13, Řada A – Historie, 1–96.

- Čujanová-Jílková, E. 1964: Východní skupina českoalpejské mohylové kultury, *Památky archeologické* 55, 1–81.
- Čujanová-Jílková, E. 1970: Mittelbronzezeitliche Hügelgräberfelder in Westböhmen. *Archeologické studijní materiály* 8. Praha.
- David, W. 1998: Zu früh- und ältermittelbronzezeitlichen Grabfunden in Ostbayern. In: Archäologische Arbeitsgemeinschaft Ostbayern/West- und Südböhmen. 7. Treffen 11. bis 14. Juni 1997 in Landau an der Isar. Rahden/Westf., 108–129.
- Domečka, L. 1911: Hroby a kulturní jámy skrčků na Hradecku, *Památky archeologické* 24, 459–466.
- Ernée, M. – Müller, J. – Rassmann, K. 2009: Ausgrabung des frühbronzezeitlichen Gräberfelds der Aunjetitzer Kultur von Prag-Miřkovic. Auswertung und erste Ergebnisse der naturwissenschaftlichen Untersuchungen: ¹⁴C-Daten und Metallanalysen, *Germania* 87, 355–410.
- Ernée, M. et al. 2015: Prag-Miřkovic. Archäologische und naturwissenschaftliche Untersuchungen zu Grabbau, bestattungssitten und Inventaren einer frühbronzezeitlichen Nekropole. Darmstadt.
- Felcman, J. 1908: Hroby se skrčenými kostrami v Tursku. (Okres Smíchov.), *Památky archeologické* 23, 241–245.
- Gedl, M. 1983: Die Nadeln in Polen I (Frühe und ältere Bronzezeit). *Prähistorische Bronzefunde* XIII, 7. München.
- Hájek, L. 1954: Jižní Čechy ve starší době bronzové, *Památky archeologické* 45, 115–192.
- Chvojka, O. – Fröhlich, J. 2013: Ojediné nálezy kovových předmětů z doby bronzové, dokumentované v jižních Čechách v letech 2010–2012, *Archeologické výzkumy v jižních Čechách* 26, 77–112.
- Chvojka, O. – Fröhlich, J. – John, J. – Michálek, J. 2013: Frühbronzezeitliche Kugelkopfnadeln mit durchlochtem Kopf aus Südböhmen. In: From Copper to Bronze. Cultural and Social Transformations at the Turn of the 3rd/2nd Millenia B.C. in Central Europe. Beiträge zur Ur- und Frühgeschichte Mitteleuropas 74. Langenweissbach, 171–183.
- Chvojka, O. – Jiráň, L. – Metlička, M. a kol. 2017: Nové české depoty doby bronzové. Hromadné nálezy kovových předmětů učiněné do roku 2013. České Budějovice – Praha – Plzeň.
- Chvojka, O. – Fröhlich, J. – John, J. – Jiřík, J. – Král, V. – Menšík, P. – Michálek, J. – Pták, M. 2017: Ojediné nálezy kovových předmětů z doby bronzové, dokumentované v jižních Čechách v letech 2013–2016, *Archeologické výzkumy v jižních Čechách* 30, 97–157.
- Kruta, V. 1970: Depot bronzů z Lužice a sídliště z Tušimic (okr. Chomutov), *Archeologické rozhledy* 22, 6–23.
- Kubach, W. 1977: Die Nadeln in Hessen und Rheinhessen. *Prähistorische Bronzefunde* XIII, 3. München.
- Matoušek, V. 1981: Pravěké nálezy z jeskyně Biřilu u Tetína, okres Beroun, *Český kras* 6, 18–28.
- Matoušek, V. 1983: Zpráva o druhé sezoně archeologického výzkumu jeskyně č. 1504 v Údolí děsu u Srbska, *Český kras* 8, 7–37.
- Matoušek, V. 1984: Tetín, okr. Beroun, *Výzkumy v Čechách* 1980–1981, 125.
- Matoušek, V. 1985: Tetín, okr. Beroun, *Výzkumy v Čechách* 1982–1983, 181.
- Matoušek, V. 1995: Korno, okr. Beroun, *Výzkumy v Čechách* 1990–1992, 141.
- Moucha, V. 1963: Die Periodisierung der Úněticer Kultur in Böhmen, *Sborník Československé společnosti archeologické* 3, 9–60.
- Moucha, V. 2005: Hortfunde der frühen Bronzezeit in Böhmen. Praha.
- Novotná, M. 1980: Die Nadeln in der Slowakei. *Prähistorische Bronzefunde* XIII, 6. München.
- Plesl, E. 1954: K osídlení severozápadních Čech ve střední době bronzové, *Památky archeologické* 45, 225–240.
- Plesl, E. 1965: Otázky středobronzového osídlení v severozápadních Čechách, *Památky archeologické* 56, 457–512.
- Ruckdeschel, W. 1978: Die frühbronzezeitlichen Gräber Südbayerns. Ein Beitrag zur Kenntnis der Straubinger Kultur. *Antiquitas* 2/11. Bonn.
- Ryzner, Č. 1880: Řadové hroby blíž Únětic, *Památky archeologické* 11, 289–308, 353–368.
- Říhovský, J. 1979: Die Nadeln in Mähren und im Ostalpengebiet (von der mittleren Bronze- bis zur älteren Eisenzeit). *Prähistorische Bronzefunde* XIII, 5. München.
- Říhovský, J. 1983: Die Nadeln in Westungarn I. *Prähistorische Bronzefunde* XIII, 10. München.
- Schmidt, V. 1893: Archaeologický výzkum Údolí Svatojiřského. Hroby se skrčenými kostrami u Holubic, *Památky archeologické* 16, 113–138.
- Schránil, J. 1921: Studie o vzniku kultury bronzové v Čechách. Praha.
- Smejtek, L. 2017: Sekerka z Libře (okr. Praha-západ) a další bronzové nálezy z dolního Posázaví. Příspěvek ke genezi středobronzových sekerek se schůdkem, *Archeologie ve středních Čechách* 21, 249–259.
- Stocký, A. 1928: Čechy v době bronzové. Praha.
- Vencl, S. 1977: Tetín, okr. Beroun, *Výzkumy v Čechách* 1974, 214–215.
- Vencl, S. 1978: Tetín, okr. Beroun, *Výzkumy v Čechách* 1975, 90.
- Vencl, S. 1981: Tetín, okr. Beroun, *Výzkumy v Čechách* 1976–1977, 141.
- Vencl, S. 1995: Tetín, okr. Beroun, *Výzkumy v Čechách* 1990–1992, 353.

An unknown variant of a Middle Bronze Age pin from Srbsko u Karlštejna (Beroun District)

Approximately 750 m northeast of the village of Srbsko u Karlštejna in the Bohemian Karst, a bronze pin (Fig. 1–2) was found with the help of a metal detector in 2017. It is a variant with a flat, decorated head, a swollen, perforated neck and an oval cross-section of the pin (shank) which has so far not been identified in material from Bohemia (Fig. 3–4). It can generally be classified as belonging to a large and very variable group of pins with perforated round heads or swollen necks featuring an opening whose boundary variant are pins with a side eyelet on the neck. Such shapes occurred in the territory of the Czech Republic from the end of the Early Bronze Age (Br A2) to the early Middle Bronze Age (Br B1). With regard to the head's shape and the shank's round profile, the chronological position of this pin should be sought rather at the end of the group's development, i.e. in late Br B1. This dating is also confirmed by the edged, twisted and serpentine shanks of most other specimens from this period (Fig. 5).

When we take into consideration the so-far missing evidence for permanent settlement in the broader vicinity during the Early and Middle Bronze Age, perhaps with the exception of probably seasonal exploitation of some of the local caves, the interpretation of the find is rather difficult. The original function of the object is obvious (it was a decorative clothing pin) which could perhaps point to an accidental loss during unspecified activities in relatively hilly terrain, rather than an intentional votive deposit.

(English by Jan Machula)

Fig. 1. Findspot of the bronze pin and the site's location on a map of Bohemia

Fig. 2. Findspot of the bronze pin on a shaded map of the Bohemian Karst where terrain modeling based on contours and slopes is highlighted

Fig. 3. Srbsko u Karlštejna, Beroun District. Secondarily deformed bronze pin (A) with detailed views of its the swollen neck (B–C) and shank's decoration (D). When turned at an angle of 90 degrees, the head is optically narrower due to the absence of a casting seam (E)

Fig. 4. Srbsko u Karlštejna, Beroun District. Bronze pin and its detailed view

Fig. 5. Chronological position of bronze pins with drilled heads or necks and pins with a side eyelet in Bohemia. Various scales
