

Poznámky na okraj koncepce a historické interpretace řady Archeologie pravěkých Čech 3–5

Jan Bouzek

Vydání dnes už zasloužilé příručky nelze než srdečně uvítat, ale lze připomenout též potřebu historizujícího přístupu a zohlednění dalších aspektů pro další kroky k pokročilejší syntéze.

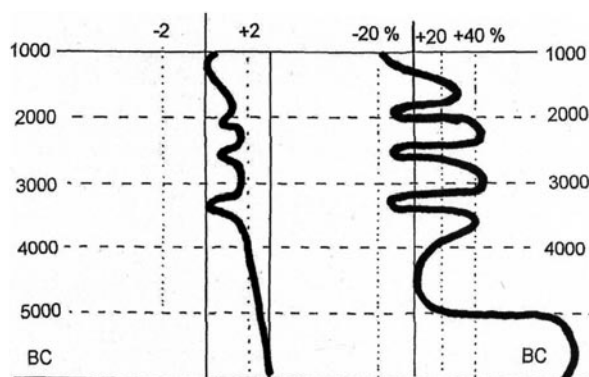
Slohový vývoj, jeho cykly a střídání a archeologické kultury

V uměleckých stylech doby historické včetně architektury je za každým novým slohem nějaké duchovní či/a náboženské hnutí. Tak předrománské umění navázalo na iroskotskou církev, připomíná laténské tradice, románské na benediktinské hnutí a na Cluny, gotické navázalo na školu Chartres, renesance souvisela s humanismem a reformací, baroko a jezuitský styl s kontrareformací, klasicismus s osvícenstvím. Každý impulz těchto hnutí má začátek na území, ze kterého se šíří, pak se pozměňuje a adaptuje na širším teritoriu; i v pravěku probíhal vývoj podobně od impulzu k realizaci a po vyčerpání mise bývá nahrazen impulzem novým. Rytmus vzniku, rozvoje, postupného rozvolnění impulzu v manýře a zániku se týká i entit, nazývaných archeologickými kulturami. Jejich odkaz bez literárních pramenů a přímého přístupu je fragmentární, ale i ten umožňuje pokusy o interpretaci, uvážíme-li, že i dochovaná část dokladů byla součástí původního holistického celku.

Pravěké kultury reprezentují specifická společenství. Etnografické studie ukazují, že mnohé zvláštnosti krojů, architektury a lidové slovesnosti souvisejí s dialektem, příp. řečí, a také krajinou, její pamětí, místem pobytu entity, jejím charakterem. Všechny kultury od doby železné jsou spojeny především s určitou entitou, která byla ohniskem působení nového sjednocujícího impulzu; ten se poté dělil do menších autonomních celků, aby po novém impulzu se znovu spojil; střídání impulzů centralizace a rozkladu do menších celků se vícekrát opakovalo, podobně jako způsoby ovládnutí teritoria buďto hradišti, či milicí s nošením zbraní i do hrobů. Vývoj býval ovlivněn klimatickými změnami, kolísáním teploty a precipitace (*obr. 1*). Jak výrazně atlantské, tak stepní klimata preferovaly vyšší podíl chovu dobytka, kontinentální s delší sněhovou pokrývkou polnohospodářství. Dobré sklizně umožňovaly vzrůst populace, hladová léta vedla k jejímu poklesu.

Proti zlatému věku mesolitu, kdy stačilo v mírném klimatu pracovat dvě hodiny denně (*Lévi Straus 1985*), neolit či stříbrný věk vyžadoval více námahy, ale zajišťoval rezervy. Kopaničářské zemědělství pueblového typu bylo převážně matriarchální, matrilineární původ byl rozhodující pro společenské zařazení. Všechny domy patřily ženám a při obraně vsi ženy bojovaly spolu s muži a byly také pobíjeny. Nejen keramiku vyráběly ženy, i demiurgy stvoření člověka z hlíny byly bohyně (*Lévi Straus 1985*).

Kultura s lineární keramikou vyjadřovala poselství idejí zemědělského cyklu věčného návratu, vedle kalendářních rondelů také symboly mušlí, jakýchsi vzpomínek na jihovýchodní předky, kteří zemědělské moudro předávali dále. Neolitické poselství vycházelo ze symboliky Předního Východu (*Soudský – Pavlů 1966*), do jehož poselství patřily i mušle druhu *Spondylus* (*Podborský 2006*). Meditační a matriarchální společenství Sibyl, které prostředkovaly vůli bohů v neolitické Evropě a ještě v maltské civilizaci 4. tisíciletí, udrželo si význam v kykladské kultuře a ještě v minojském náboženství s jeho feminními rysy, když o jeho obranu pečoval bronzový obr Talos, dar Diův Evropě. Neolit byl stříbrným věkem, podle Hesioda i Lucretia horší než předchozí zlatý, ale lepší než pozdější měděný.



Obr. 1. Klimatické fluktuace: průměrná teplota a srážky cca mezi 5000 a 1000 př. Kr. v Čechách

Nálevkovité poháry raného eneolitu přinesly vedle společného pití mužského svazu (a snad i jisté obdoby sesterství) s poháry a zbraněmi také včlenění severoevropské populace, impulzu dříve mesolitičtějšího společenství, které teprve tehdy vstoupilo do zemědělského okruhu. Střední eneolit přinesl další impuls z vyspělejšího jihovýchodu spolu s těžbou a tavením mědi, spojované s Venuší-Afroditou a její planetou, nový servis s amforou a čerpáky a také završení teritoriální obrany systému malých hradišť, pevností, započatého již v raném eneolitu, dosáhlo v době řivnáčské a jevišovické kultury úrovně teritoriální správy centrálně řízené kmenové federace. Poté následovaly dvě výrazné skupiny nového obyvatelstva, dnes potvrzené analýzami DNA, s nevýraznými, jen málokdy zahloubenými sídly (typu jurt?) s ostře výraznými patriarchálními rysy ze severovýchodu (kultura se šňůrovou keramikou) a jihozápadu (zvoncové poháry), kdy řádný muž byl především bojovníkem a žena chráněna za podmínky oddané věrnosti. Píci rituály upevňovaly společenství proti jiným, ne-našincům, pohřebiště byla znakem identity. Eneolit odpovídá časově době vzniku prvních státních útvarů na Předním Východě, únětická kultura reflektuje situaci po kolapsu staré říše egyptské

Jihovýchod: Mesopotamie, Egypt a raná doba bronzová

Spokojené obtlouštělé sumerské sošky a jejich reliéfní zobrazení jsou reflexí společnosti s chrámovým hospodářstvím, které zprvu nevyžadovalo násilí vlády; i jejich bohům se nechtělo pracovat, a proto si stvořili lidstvo. I nad stavbou hradeb brblali a Gilgameš, ze dvou třetin bůh a jen z jedné třetiny člověk, už nedosáhl nesmrtnosti. Sumerské památky se ostře odlišují od dramatického pojetí babylonského umění s válečnickou ideologií násilí moci, od stavby babylonské věže (městské civilizace) se odtrhly pastevecké skupiny, zejména ona starozákonní, založená Abrahamem z Uru.

V uměrenější podobě po krutém období lidských obětí nulté říše a prvních faraonů s důtkami absolutně závazné pyramidální společnosti si nárokuje i umění Staré Říše s absolutisticky uplatněným systémem moci, kde postavení každého bylo fixované, vládci Střední Říše po hladomoru klimatické krize ztrácejí jistotu i pýchu, ale ještě Nová Říše se snaží udržet absolutistickou vládu pyramidální společnosti, na jejímž vrcholu stojí faraon, který je na obrácené opačné pyramidě otrokem bohů.

Oba proudy pozdního eneolitu u nás splynuly, a únětická kultura je pak u nás první paralelou říším Předního Východu: již šedá keramika připomínající stříbro s tvaroslovím inspirovaným z kovových vzorů, předovýchodním šperkem a zbraněmi, těmi lepšími pohřbenými v rituálních hrobech a těmi horšími nesvobodnými v pohřbech v jamách. Výrazné zlepšení klimatických podmínek a také ložiska jupiterského cínu umožnila – v době vysychání východního Středomoří a krize prvního mezidobí v Egyptě – vytvoření protostátní civilizace. K budování opevněných osad došlo až po čase, ale ke konci rané doby bronzové dosahují už monumentálních rozměrů a jejich systém je srovnatelný s protourbánní periferií tamních říší. Opevněná městečka ve střední době bronzové u nás zmizela, ale velké rozkvetu se dožily jižněji terramary v Popádi, švýcarská nákolí a na východ od nich castelli, jako Monkodonja v Istrii.

Střední doba bronzová střední Evropy s podstatně řídkým osídlením je dobou pohádkových hrdinů ve skvoucí se zbroji a vznešených dam s bohatým šperkem, původně zářícím skoro jako zlato, potvrzením identity elity jsou hroby pod mohylami, nesvobodných pohřby v jamách. Tato elita měla jisté vztahy až s egejskou oblastí a Středomořím vůbec, převzala odtud předlohy mečů a kopí, i část šperku a váhové jednotky. Byla dobou nejlépe reflektovanou v našich pohádkách, spolu s Hesiodovou dobou heroů. V bibli je doba, kdy andělé obcovali s dcerami lidskými, datována ještě před potopou, v řecké mytologii přežila až do doby heroů.

Pozdní doba bronzová a počátky doby železné

Pozdní doba bronzová přinesla vrchol rozvoje hnutí solárního náboženství, sociální vyrovnanost pohřbených v kulturách popelnicových polí, s většími i menšími skupinami stylového výraziva, které se od kurvilineárního stylu mladé doby bronzové přestylizovalo do rektilineárního geometrického stylu halštatu, reprezentujícího drsnější dobou železnou. Jejím odrazem je geometrický styl modelující strukturu a společenství uznaného řádu a halštatská kultura mírného pásu Evropy s rektilineárním řádem, vytvářejícím příbuzné varianty geometrické koiné, stylem nového věku, kterého se jen zcela okrajově zúčastnilo umění asyrské a babylonské. Za asyrskými reliéfy včetně lovů na lvy je patrná vládcovská ideologie impéria, užívající deportací a poprav k udržení absolutní moci za každou cenu. Perské umění nezná také svobodné tváře, jen jejich manekýny, odlišující se oděvem. Koiné geometrických stylů byla od poloviny 7. století postupně nahrazena koiné tzv. subgeometrických či orientalizujících stylů reflektujících určité prvky realismu, v umění Thráků, Illyrů, Skýtů, Iberů a jejich sousedů – tzv. národů ve stínu. K nim se v 5. století připojilo umění laténské s jeho magickými náznaky reality a dvojznačností výpovědi (Bouzek

2011). Skýtské umění reflektuje divokost zvířecího stylu, agresivitu dravců a pohyblivost býložravců, řecké postavilo do středu světa člověka natolik, že i jeho bohové se stali téměř lidmi.

Rozdělení území Čech a Moravy na severnější pás lužických skupin a jižnější s kulturami naddunajských popelnicových polí se udrželo osm set let. Ve 13. stol. př. n. l. byly aktivnější skupiny kultury lužické, pronikající od severu a patrně nesoucí ono hnutí, zničily opevněná hradiště při pomezí (Velim, Blučina) a jednak pronikaly více na jih, jednak ovlivnily styl svých jižních sousedů. Krátkodobého tepleho a vlhkého počasí Br D využily na jihu Čech (Domažlicko s Klatovskem, Tábersko) a Moravy s jihozápadním Slovenskem (Čaka apod.) k autonomnímu rozkvětu (bohaté hroby depoty) tamní lokální skupiny. V Ha A1–B existoval na jihozápadě mocný politický celek česko-východobavorského okruhu (Hennig 2015), který vytlačil své sousedy z Kolínska a Kutnohorska, a na Moravě obdobně velatická kultura z okolí Brna. Konec Ha B 1 se sušším počasím se podařilo kompenzovat posunem do vyšších poloh s vyššími srážkami, ale od štítarské kultury se odtrhly nejen centra Regensburg-Straubing a východní Falce, ale dokonce i západní Čechy s kulturou nynickou. Klimatické pessimum přechodu Ha B3–C1 pak dobře přežila západočeská skupina i východočeská platěnická, ale byla katastrofou pro snad až příliš specializované zemědělství kultury štítarské, na rovinných sídlištích nadto ohrožované kimerijskými nájezdy.

Následující bylanská kultura s místními kmenovými vládci si vytvořila už nový sociální systém, ovlivněný obecnou kulturou elity se styky s jihem, zejména podél východních Alp po tzv. Jantarové stezce a po Solné stezce na jihozápad.

Osady, domy, sídlení v době popelnicových polí a halštatu

Pole zásobních jam na počátku popelnicových polí a v Ha A byly zřizovány pohromadě, jako společné rezervy commons (Radonice), pak více privátní při usedlostech, privatizace obchodu a soukromé podnikání byl obecný rys v době přechodu od doby bronzové k době železné ve Středomoří (Foiničané, Řekové).

V Čechách kromě Kněževsi, Vikletic a částečně Roztok (Smejtek 2011; Koutecký – Bouzek 2010; Kuna – Němcová a kol. 2012) nebyla zatím žádná osada prozkoumána a publikována celá, ale rozumné odhady naznačují, že jedna osada Ha A–B měla obvykle 3–7 usedlostí, ve východních Čechách také okolo pěti (laskavé sdělení V. Vokolka). V hustě osídlených částech Čech a Moravy bývalo i několik osad na jednom dnešním katastru, v okrajových méně.

Při lepší vazbě skeletu stavby nebyly potřebné hluboko zaražené kůly jako v neolitu, proto při skrývce buldozerem bývaly kúlové jamky odstraněny. Hlavní obytná stavba se předpokládá s ohništěm kvůli vytápění (Vikletice, Chabařovice), polozemnice také lépe držely teplo v zimě a chlad v létě.

Většina zlomků mazanice ukazuje kombinaci trámové konstrukce skeletu s výpletem stěn proutím, často i stopy štípaných prken a trámů čtvercového průřezu (obr. 2), jak ukázaly doklady, existovaly i složité tesařské výrobky (Bouzek 2010b; Kuna – Němcová a kol. 2012).

Klima a politická situace

Klimatické kolísání i krátkodobé bylo významné, ale vedle něho až dosud skoro nehodnocená mocensko-politická situace kmenů a kmenových svazů, které můžeme zatím jen tušit skrze mezery mezi sídelními okrsky (cf. Bouzek 1963). V severozápadních Čechách byly asi dva okrsky lužické a asi 4–5 knovízských, jeden Chebské skupiny, ve středních Čechách asi tři plus ve středním Povolaví, asi dva v povodí Otavy, na Plzeňsku asi čtyři (Plzeň s okolím, Klatovy, Domažlice). V Br D měla hradiště pevnostní charakter, v Ha A byla hradiště spíše jen symbolická, jako kmenové svatyně, v Ha B3 běžná jako síť fortifikační chránící okolní teritorium i stezky. Zajímavé je okolí Cínovce, kde je spolu keramika knovízská i lužická: snad byl přístup k cínu otevřen oběma společenstvím, podobně jako plavba na Labi.



Obr. 2. Otisky pleteně ve spálené mazanici ukazují užití prutů i rákosí

Ha C1 má jen velmi málo osad, C2–D1 velké hroby bylanské a první hradiště (Vladař, Rubín, Mince), podobně i v jižních a západních Čechách. Na Moravě byly problémy s vekerzugskou kulturou a později se Skýty. Výjimečné svatyně přesahovaly lokální význam: Burkovák u Nemějic, Býčí skála, Bořen, Mince u Kralup, začátek Závisti a další. V 6. století dochází ke sjednocování a část hradišť zaniká.

Pohřby a hroby

Z možností studia sociální stratigrafie je archeologii nejlépe dostupná oblast pohřbů a hrobů. Otroci byli pohřbíváni co nejlevněji a bez milodarů. Oproti střední době bronzové s reprezentativním vybavením pohřbů tehdejší elity (muži se zbraněmi, ženy se šperkem) „demokratická“ společnost popelnicových polí přísně standardizovala ritus a omezovala pohřební výdaje svobodných členů společenství; svobodní *homoioi* se jen málo odlišovali.

Naproti tomu v halštatu byly okolo monumentálního pohřbu s vozem a koňským postrojem lokálního náčelníka skromně vybavené urny členů jeho oiku (dvorce). Kromě vlastní rodiny tam patřili i čeledíní a služky. To zhruba odpovídalo homérické společnosti (Finley 1985). Oddaní služebníci a služky byli součástí domácnosti a chudý pohřeb jim mohl být vystrojen, nikoli v případě Odysseově ani ženichům, ani těm služkám, které se s nimi spustily.

Otroci v pravěku

Otroci ve středoevropském pravěku představují téma, které se znovu dostává do diskuse (Hrnčíř – Květina 2016).

Tzv. pražské jaro nebyla jen představení a literatura, ale také semináře, pořádané pro širší veřejnost i užší skupiny, jako např. pořádal Ivan Sviták, či s větším mezinárodním ohlasem, jako např. podle Jana Patočky jeho nejlepší žák Karel Kosík, jehož „Dialektika konkrétního“ dosáhla v levicových kruzích na západě značného ohlasu. K takovým iniciativám patřil i seminář Jana Pečírky a několika dalších, včetně historika Jana Buriana a numismatika Karla Kurze, někdy i Pavla Olivy. Přijížděli sem Francouzi z École pratique des Hautes Études Sociales i jiní. Pečírkův seminář původně vycházel z rozboru spisu mladého Marxe „Die Formen, die der kapitalistischen vorausgehen“ a mezi hlavní témata patřily otázky otroctví v řecko-římské antice, starém Orientu a v germánských společenstvích doby stěhování národů; referáty nebyly publikovány, neboť taková témata byla dogmatům vrchnosti podezřelá. Vedle Jeana-Pierra Vernanta a Claude Mossée se objevili v Praze i manželé Garlanovi a Moses Finley, který musel odejít z USA po obvinění z neamerické činnosti a působil pak v Cambridge (Oliva 2009). Finleyho práce jsou citovány autory příspěvku v Archeologických rozhledech (Hrnčíř – Květina 2016) s výjimkou nejdůležitější pro dané téma (Finley 1968), nikoli ovšem základní práce francouzských autorů, zejména Y. Garlana, které byly také přeloženy do angličtiny (Garlan 1988), oxfordského De Sainte Croix (1981) a množství ruských prací, z nichž některé si udržely svůj význam. Nestaly se tak slavnými jako např. školy Proppova a Lotmanova, ale dosti úspěšně přispěly i k další diskusi o otroctví (cf. též Bellen – Heiden 2001). Podle možnosti seminář pokračoval i v sedmdesátých letech a zejména za Vernantovy podpory dosáhl značného ohlasu; ovšem k tématu otroctví se už nevracel.¹

Kniha Evžena Neustupného o patriarchátu (Neustupný 1967) přispěla k pochopení, že i v našem eneolitu, podobně jako v době Abraháma a Izáka, existovaly nesvobodné služky, vedlejší manželky, nesvobodní pasáci a další skupiny patřící do širší domácnosti; snad to naznačují i pohřby kulovitých amfor. Ještě pravděpodobnější je existence závislých nesvobodných v době únětické kultury, první velké civilizace u nás, srovnatelné s menšími královstvími na periferii tehdejšího Egypta a Mesopotamie, kde otroci v domácnosti, na polích a pastvě a patrně i na stavbách opevnění a v dolech byli samozřejmostí, jakkoli jejich počet, status i význam nikde nedosahoval úroveň klasického otrokářství řecko-římského a leckdy asi šlo o projekty se závislými skupinami charakteru posláni vybraných jedinců vesnic, např. na stavbu pyramidy ve Staré Říši jako delegované pracovní nasazení z určité správní komunity. Už sumerští bohové neradi pracovali; na práci si proto stvořili člověka a vedoucí vrstva Egypta a Mesopotamie

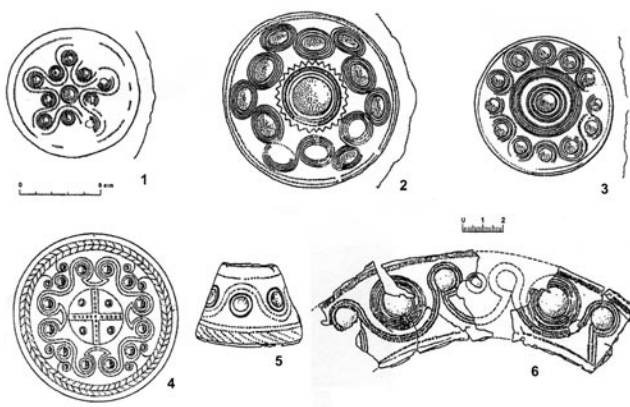
¹ K aktivním účastníkům semináře patřil také z tehdejších mladých aspirantů na klasickou archeologii Philippos Kostomitopoulos, který uprchl před řeckou plukovníckou juntou, později v Archeologické službě na Rhodu, Claudio Pedro Behn z Argentiny, který měl tu smůlu, že dorazil do Anglie těsně po vypuknutí falklandské války, další perfektně česky mluvící Johann Arnason z Islandu, později profesor v Austrálii a posledních pět let u nás, jeden z vedoucích světových specialistů v oboru tzv. studia civilizací (srov. Arnason 2004; 2009; 2010; Arnason – Raaflaub – Wagner 2013). Sám jsem se tehdy účastnil několika příspěvků o tzv. vojenské demokracii a družinictví, jednu část jsem věnoval později Chropovskému spíši jako vtip s poznámkou (Bouzek 1986), že i dnes (nejen tehdy) byly příbuzné systémy vůdců a jejich družin, a tenkrát se to týkalo hierarchie nitranského ústavu a Poulíkova v Brně, kde zaměstnanci činili vše, aby se rozjasnila šéfova tvář.

se projektovala podobně od počátku psaných dějin. Homérovi hrdinové sportovali a válčili, ale nepracovali; na práci byli jiní (Dumézil 1941; Finley 1985). K nejpřednějším patřili pohřbení se zlatými solárními disky (obr. 3).

Ceny otroků kolísaly, též podle věku, pohlaví, zdatnosti a kvalifikace, ale průměrná cena 30 šekelů, kterou dostal za prozrazení Ježíše Jidáš, se držela už dlouho předtím. Jeden syrský šekel měl 9,3 g stříbra, poměr zlata ke stříbru byl obvykle 1 : 10, stříbra k mědi 1 : 100 (Michailidou 2001, 108–109; 2008). Koncem doby bronzové byla váhová jednotka šekelu užívána i v pravěké Evropě a dřívější mykénský a evropský systém nebylo nesnadné převádět (Bouzek 2005). Ovšem nákup otroků od Keltů byl daleko výhodnější, už i za amforu s vínem bylo možno získat jednoho zajatce.

Homérské Řecko (Bouzek 1969) bylo blízké našemu halštatu (Venclová ed. 2008) s větším stupněm sociální stratifikace, konec doby mykénské po pádu pevností odpovídá časově zhruba Br D a rané době popelnicových polí, Finleyho výklad Odysseova hospodářství (Finley 1985) ukazuje vedle povinnosti sloužit také povinnost otroka žít, a tím byl na tom často lépe než *thés*, osobně svobodný nemajetný, pracující s výhledem na mzdu, kterou ale obvykle nedostal, neboť neměl moc si ji vymoci. Ještě i v arabském světě 19. století na tom byly lépe otrokyně v nevěstincích než osobně nezávislé, neb jejich majitel první šetřil, aby mu vyšla investice, zatímco tzv. svobodné se musely víc snažit.

Ze základních událostí na životní pouti mužů a žen doby bronzové a halštatu jsou archeologii nejlépe dostupné závěry života – pohřby; vedle obvyklých rituálních kostrových pohřbů rané a střední doby bronzové a žárových hrobů mladé doby bronzové byly v knovízské kultuře běžné také kostrové „pohřby“ v jamách (Spurný 1948; Hrala 1970; Bouzek – Koutecký 1980). Pokud jde o násilně usmrcené či jednotlivé kosti, může jít o popravu či oběti (Jelínek 1957; Chochol 1954), poslední zejména na místech svatyní (např. Böhm-Blancke 1958; Maier 1977); v Blučině a Velimi o oběti a pobíjení po dobytí osady (Tihelka 1969; Salaš 1989, 2001; Vávra – Šťastný 2004 ad.) a bezohledného svržení do jámy (Böhm-Blancke 1958, cf. Lutovský 2010). Možné až pravděpodobné jsou také stopy kanibalismu (Burkert 1992; Maier 1977; Malinowski 1970; Malýková 2009; Schroeder 1926), ale většina známých kostrových hrobů v jamách takové stopy nevykazuje (Spurný 1948; Bouzek 2009, 2013; Hrala 1970; Gedl 1964; Tajer 2010). Nedávná konference *Sepolchri tra i vivi* v Římě² ukázala mnoho velmi chudých hrobů na sídlištích, Chochol i jiní antropologové našli v jamách často kostry se stopami těžké práce bez milodarů nebo jen s něčím velmi skromným (Chochol 1954; 1971; 1974; 1979; Stloukal 1966; Bouzek 2013); ty lze nejspíše považovat za skromné, ale přece jen rituální pohřby nejnížší společenské vrstvy. Zřejmě to nelze s jistotou prokázat v každém jednotlivém případě; existují nadto i dobře vybavené kostrové pohřby v jamách (Kytlicová 1988a,b), někdy i v kamenné skřínce (Bouzek 1981), ale četné další výsledky moderní vědy mají pravděpodobnostní charakter, mj. i pohlavní určení kostry. Těžko bude najít pro tuto skupinu nálezů koster uložených v obilních jamách přijatelnější vysvětlení, než že šlo o pohřby spodní sociální vrstvy. Slušný kostrový pohřeb bez milodarů v jámě ukazuje přece jen úctu k služebnictvu, odměnu za oddanost (např. Bouzek 2014). V Odysseji jsou takovými postavami chůva Eurykleia, co poznala Odysseovu jizvu, a pasák vepřů Eumaios; negativní obraz představují služky, co se spustily se ženichy (Od. XX–XXII). Prosté pozdně halštatské popelnicové hroby vedle velkých „knížecích“ svědčí spíše o závislých členech hospodářství pohřbeného s vozem než o otrocích v plném smyslu toho slova; nepotřební zajatci se výhodně prodávali na jih, neboť kapitulací ztratili právo na osobní svobodu. Bavorský antropolog Röhrer-Örtl (1995) vidí v žárových pohřbech dolnobavorské skupiny popelnicových polí (Schopper 1995) mladé ženy pohřbené s muži zralého věku. Pokud toto určení potvrdí i jiní, kteří se zatím zdráhají, snad šlo u bavorského sáti také o nesvobodné konkubíny, máme-li vedle nich i bohaté ženské pohřby (Kytlicová 1988a,b). Lidské oběti byly v barbarské části starověku běžné (Burkert 1992; Vergier 2000; Sîrbu – Matei – Dupoi 2005) a častěji šlo o dívky, neboť chlápci byli potřebnější pro válčení (Glob 1965; Maskaant-Kleibrink 1989).



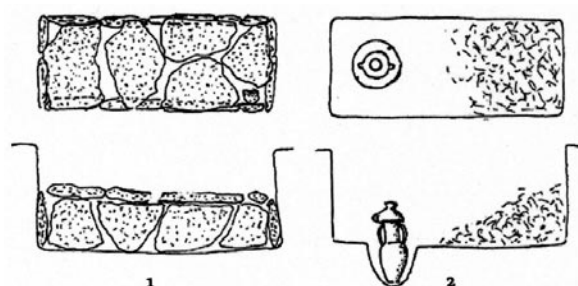
Obr. 3. Zlaté kalendářní disky a konus. 1 – Milínov, 2 – Sedlec-Hůrka, 3 – Nová Huť (Plzeňsko), 4 – Roccasecchia (severní Itálie), 5 – Tiryns, 6 – Délos

² *Sepolchri tra i vivi* - Buried among the Living, Conference Roma 2006, publ. jako svazek časopisu *Scienze d'antichità*, *Storia - archeologia - antropologia* 12, 2007-2008, Roma 2009.

Velikost hrobové komory a vybavení milodary vs. označení hrobu mohylou jako výraz sociální stratifikace a vymezení teritoria

David Parma a další (Parma et al. 2016) připomněli nedávno otázky hierarchie v pohřebním ritu vzhledem k velikosti hrobové komory a právem upozornili, že tyto otázky nebyly dostatečně podrobně zkoumány v Čechách, kde zůstalo mnoho pohřebišť nepublikováno (srov. Bouzek – Vokolek 2012, 66–67). Větší hrobová jáma či kamenné obložení a mohyla obložená kameny patrně znamenaly vyšší společenské postavení (podobně Kytlicová 1988a ve Svržně, Chodouny hroby 17, 77, Trefný – Jiráň 2012, 82–23; Kouček – Bouzek 2000, 13–14), podobné rozměry mají jámy či ohraničené plochy milavečských mohyl na Plzeňsku (Jílková – Rybová – Šaldová 1959). Oproti výraznější sociální stratigrafii ve střední době bronzové a v halštatu, kdy bohaté hroby mužské se zbraněmi a ženské se šperkem vydělovaly elitu, byla společnost doby popelnicových polí v pohřebním ritu více egalitární, jen s málo výjimkami.

Milodary byly vyloženy během pohřbu a representovaly pozůstalé v jeho průběhu. Ze starověkých pramenů máme jednak svědectví o potlachovém využití cenností po zemřelém vložení do hrobu; jednak rozdání jejich části, aby se dosáhlo sociálního vyrovnání, ale také presentace spolu s oslavou hrdiny a rodiny zemřelého, aby se ukázali (v Iliadě pohřeb Patroklův, Il. XXIII, 260–895). Pro pozdější dlouhodobou reprezentaci potomků byla ovšem důležitější velikost mohyly, náhrobek a pamětiny (*mémoires, keimelia*) spojené s příběhem zesnulého a nadto uchovávané jako část dědictví v rodině. V první fázi



Obr. 4. Vlevo submykénský skřínkový hrob, vpravo proto-geometrický žárový hrob. Oba Athény, Kerameikos



Obr. 5. Athény, Kerameikos. Protogeometrická nekropole, 10. stol. př. Kr. Vlevo amfora s uchy na hrdle, popelnice mužského pohřbu, vpravo amfora s uchy na výduti, popelnice ženského pohřbu

přechodu od kostrového k žárovému pohřbívání je obvyklé nejen ve střední Evropě (Parma et al. 2016), ale i v Řecku, že hrobová jáma poddrží velikost a tvar jámy hrobu kostrového (Kurtz – Boardman 1971; Bouzek 1969, 128, obr. 49, zde obr. 4) a různé byly také tvary popelnic mužských a ženských pohřbů, podobně jako v Kelheimu (Müller-Karpe 1952; Bouzek 1969, 124, zde obr. 5). Pro další varianty neobvyklých pohřbů v. Lanieri 2007; Carafe 2008.

Velikost hrobové komory bývala později určena potřebou umístit vůz, máry, lože, vybavení potravinami a nápoji pro cestu do podsvětí apod.; pro ranou dobu železnou je typické vybavení domu mrtvého pro jeho delší pobyt v hrobě a připomenutí pozemského života (Etruskové a halštat, Skythové: komora s nábytkem; urny tvaru domu – Hausurnen). Takové pohřby byly vyhrazeny elitám a prosté urny s popelem okolo jejich mohyl byly patrně pohřby méně významných členů jejich oiku. Výjimečné kostrové pohřby doby popelnicových polí na Moravě shrnuli nedávno Stuchlík a Parma (2017). Jde o výjimečné případy, pravděpodobně v rámci užšího styku s jihovýchodem podobně jako u vzácných případů v Čechách, kde bohatě vybavené hroby v kamenných skřínkách, dokonce i s mečem (Bouzek 1981), ukazují na cizince ze západu, mj. z oblasti durynských amfor s vývalkem na plecích (Amphoren mit Schulterwulst).

LITERATURA

- Arnason, J. 2004: *Civilisations in Dispute: Historical Questions and Theoretical Traditions*. Leiden.
 Arnason, J. 2009: *Civilizační analýza*. Praha.
 Arnason, J. 2010: *Historicko-sociologické studie*. Praha.
 Arnason, J. – Raaflaub, K. – Wagner, P. 2013: *The Greek Polis and the Origins of Democracy*. Malden/MA.
 Bellen, H. – Heinen, A. 2001: *Fünfundzig Jahre Forschungen zur antiker Sklaverei an der Mainzer Akademie 1950–2000, Miscellanea zum Jubiläum (Forschungen zur antiken Sklaverei Bd. 35)*. Stuttgart.
 Böhm-Blancke, G. 1958: *Höhlen, Heiligtümer, Kannibalen, Archäologische Entdeckungen in Kyffhäuser*. Leipzig.

- Bouzek, J. 1963: Problémy knovízské a milavečské kultury, Sborník Národního muzea v Praze, řada A-Historie 17, 57–118.
- Bouzek, J. 1969: Homerisches Griechenland im Lichte der archäologischen Quellen. Praha.
- Bouzek, J. 1981: Knovízské kostrové hroby v kamenných skřínkách, Praehistorica 8, Varia archaeologica 2, 12–16.
- Bouzek, J. 1986: Die Möglichkeiten der Erforschung der Gefolgschaft in der mitteleuropäischen Vor- und Frühgeschichte, Slovenská archeológia 34, 293–297.
- Bouzek, J. 2005: International weight units and the coming of the Age of Iron in Europe. In: H. Roche et al. (eds.), From Megaliths to Metal: Essays in Honour of George Eogan. Oxford, 205–221.
- Bouzek, J. 2010a: Co znamenají pohřby na sídlišťích? In: R. Tichý (ed.), Hroby, pohřby a lidské pozůstatky na pravěkých a středověkých sídlišťích. Živá archeologie – Supplementum 3. Hradec Králové, 3–6.
- Bouzek, J. 2010b: Fachwerk in der Eisenzeit, Fines Transire 19, 229–232.
- Bouzek, J. 2013: Knovízský kostrový hrob v Praze-Veleslavíně a interpretace pohřbů na sídlišťích, Archeologie ve středních Čechách 18, 960–966.
- Bouzek, J. 2017: Korelace kultur doby popelnicových polí v českých zemích a jejich okolí, Praehistorica 33, 71–83.
- Bouzek, J. – Koutecký, D. 1980: Mohylové a knovízské kostrové „pohřby“ v jamách ze severozápadních Čech, Památky archeologické 71, 360–432.
- Bouzek, J. – Koutecký, D. 2000: The Lusatian Culture of NW Bohemia. Most.
- Bouzek, J. – Vokolek, V. 2012: Knovíz Cemeteries at Křepeňice and Hříměždice. Studia Hercynia 6/1. Praha.
- Burkert, W. 1992: Homo necans. München.
- Carafe, P. 2008: Uccisioni rituali e sacrifice umani della topografia di Roma, Scienze dell' antichità, Storia – archeologia – antropologia 12, 2007–8, 667–704.
- De Sainte Croix, G. E. M. 1981: The Class Struggle in Ancient Greek World: From the Archaic Age to the Arab Conquest. London.
- Dumézil, J. 1941: La tripartité des Indioeuropéens. Paris.
- Finley, M. 1968: The World of Odysseus. New York.
- Garlan, Y. 1988: Les esclaves en Grèce ancienne. Paris.
- Gedl, M. 1964: Skeletowy obrządek pogrzebowy w kulturze lużyckiej. Kraków.
- Glob, P. V. 1965: Mosefolket. Kopenhagen (česky Lidé z bažin, Praha 1972).
- Hennig, H. 2015: Das urnenfelder- und hallstattzeitliches Gräberfeld von Sengkofen, Gem. Mitraching, Landkreis Regensburg. Regensburg.
- Hrala, J. 1970: Komentář k Chocholově studii o sídlišťních pohřbech knovízské kultury, Památky archeologické 63, 358–362.
- Hrnčíř, V. – Květina, P. 2016: Archeologické poznání otroctví, Archeologické rozhledy 68, 431–476.
- Chochol, J. 1954: Lidské kosti z knovízských jam v Břešťanech, Archeologické rozhledy 6, 751–752, 769–776.
- Chochol, J. 1971: Antropologická problematika nálezů knovízské kultury v Čechách, Památky archeologické 62, 324–363.
- Chochol, J. 1974: Kostrové materiály knovízské kultury ze severozápadních Čech, Crania Bohemica 2, 1–31.
- Chochol, J. 1979: Kosterné nálezy ze sídlišťních jam knovízské kultury v severozápadních Čechách, Památky archeologické 70, 21–41.
- Jelínek, J. 1957: Antropofagie a pohřební rítus na podkladě nálezů z Moravy a okolních území, Časopis Moravského muzea B 42, 85–130.
- Jílková, E. – Rybová, A. – Šaldová, A. 1959: Mohylové pohřebiště v Hájků u Štáhlav, Památky archeologické 50, 58–119.
- Jiráň, L. ed. 2008: Archeologie pravěkých Čech 4. Doba bronzová. Praha.
- Koutecký, D. – Bouzek, J. 2010: Štítary Siedlung in Vikletice. Most–Praha.
- Kurtz, D. C. – Boardman, J. 1971: Greek Burial Customs. New York.
- Kuna, M. – Němcová, A. a kol. 2012: Výpověď sídlišťního odpadu. Nálezy z pozdní doby bronzové v Roztokách a otázka depoziční analýzy archeologického kontextu. Praha.
- Kytlicová, O. 1988a: K sociální struktuře doby popelnicových polí, Památky archeologické 76, 342–389.
- Kytlicová, O. 1988b: Rituální kostrové hroby na popelnicovém pohřebišti v Brdě u Manětína. In: Antropologie a pohřební rítus doby bronzové. Brno, 201–206.
- Lanieri, N. ed. 2007: Performing Death, Social analysis of funerary traditions in the ancient Near East and Mediterranean. Chicago.
- Lévi Straus, J. 1985: La potiere jalouse. Paris.
- Lutovský, M. 2010: Jak byli Božej s Bořutem jako hovada hozeni do jámy. Pobití a padlí v sídlišťních situacích českého raného středověku. In: R. Tichý (ed.), Hroby, pohřby a lidské pozůstatky na pravěkých a středo-

- věkých sídlištích. *Živá archeologie – Supplementum 3. Hradec Králové*, 168–172.
- Maier, R. A. 1977: Urgeschichtliche Opferreste aus einer Felsspalte und einer Schachthöhle der fränkischen Alb, *Germania* 55, 21–32.
- Malinowski, T. 1970: Problème du cannibalisme parmi la population de la civilisation lusacienne en Pologne. In: *Actes du VII^e congrès international UISPP Prague 1966. Praha*, 722–726.
- Malyková, D. 2009: Nálezy lidských kosterních pozůstatků na sídlištích mladší a pozdní doby bronzové ve středních Čechách. Nepublikovaná disertační práce FF UK Praha.
- Maskaant-Kleibrink, M. 1989: The stuff of which Greek heroines are made, *Bulletin Antieke Beschaving* 64, 1–49.
- Michailidou, A. 2001: *Manufacture and Measurement: Counting, Measuring and Recording Craft Items in Early Aegean Societies*. Athens.
- Michailidou, A. 2008: *Weight and Value in Pre-Coinage Societies, II*. Athens.
- Müller-Karpe, H. 1952: *Das Gräberfeld von Kelheim*. Kalmünz.
- Neustupný, E. 1967: K počátkům patriarchy ve střední Evropě. *Rozpravy ČSAV 77/2*. Praha.
- Oliva, P. 2009: La coopération de Jean-Pierre Vernant avec des savants tchèques, *Eirene* 45, 116–118.
- Parma, D. – Hajnalová, M. – Kala, J. – Kočárová, R. – Kos, P. – Krivánek, R. 2016: Pohřebiště v Podolí u Brna a fenomén žárových hrobů mladší doby bronzové s rozměrnými jámami na Moravě, *Archeologické rozhledy* 68, 291–332.
- Parma, D. – Stuchlík, S. 2017: Kostrové hroby z doby popelnicových polí na Moravě, *Slovenská archeológia* 65, 107–136
- Podborský, V. 2006: *Náboženství pravěkých Evropanů*. Brno.
- Röhler-Ertl, O. 1995: Anthropologische Befunde aus urnenfelder- und hallstattzeitlichen Gräbern von Künzing-Ost und Deggendorf-Nattenberg, Ldkr. Deggendorf, Niederbayern. Mit Interpretationen und Anmerkungen für den Gäuboden. In: F. Schopper, *Das Urnenfelder- und hallstattzeitliche Gräberfeld von Künzing, Ldkr. Deggendorf (Niederbayern)*. Bonn, 147–190.
- Salaš, M. 1989: Der gegenwärtige Forschungsstand der Untersuchungen auf der jungbz. Höhenfundstelle Cezavy bei Blučina. In: *Studia nad gradami epoki brązu i wczesnej epoki żelaza w Europie środkowej*. Wrocław etc. 113–130.
- Salaš, M. 2001: Blučina, okr. Brno-Venkov, Přehled výzkumů 43, 111–112.
- Schopper, F. 1995: *Das Urnenfelder- und hallstattzeitliche Gräberfeld von Künzing, Ldkr. Deggendorf (Niederbayern)*. Bonn.
- Schroeder, O. 1926: Kannibalismus. In: M. Ebert, *Reallexikon der Vorgeschichte* 7. Berlin, 207–212.
- Sîrbu, V. – Matei, S. – Dupoi, V. 2005: Incinta dacică fortificată Pietroasa Mică (Gruia Dării) II. Buzău.
- Smejtek, L. 2011: Osídlení z doby bronzové v Kněževsi u Prahy. Praha.
- Soudský, B. – Pavlí, I. 1966: Interpretation historique de l'ornement linéaire, *Památky archeologické* 67, 91–125.
- Spurný, V. 1948: Kostrové pohřby v knovízské kultuře, *Památky archeologické* 43, 13–20.
- Stloukal, M. 1966: Posudek o anthropologickém materiálu z Lovčiček, *Časopis Moravského muzea – společenské vědy* 51, 96–98.
- Tajer, A. 2010: Pohřby v sídlištních jámách z doby bronzové v Bystročicích. In: R. Tichý (ed.), *Hroby, pohřby a lidské pozůstatky na pravěkých a středověkých sídlištích. Živá archeologie – Supplementum 3. Hradec Králové*, 105–116.
- Tihelka, K. 1969: Velatice culture burials at Blučina. *Fontes Archaeologici Pragenses* 11. Pragae.
- Trefný, M. – Jiráň, L. 2012: Lužické pohřebiště v Chodounech u Roudnice nad Labem. Praha–Roudnice.
- Vávra, M. – Štátný, D. 2004: Dvacet let výzkumu Skalky u Velimi, okr. Kolín (jedna spekulace, několik výkladů). In: *Popelnicová pole a doba halštatská. Příspěvky z VIII. konference. Archeologické výzkumy v jižních Čechách – Supplementum 1. České Budějovice*, 541–554.
- Venclová, N. ed. 2008: *Archeologie pravěkých Čech 5. Doba halštatská*. Praha.
- Verger, S. ed. 2000: *Rites et espaces en pays Celte et Méditerranée*. Rome.

Notes to volumes IV–VI of *Archaeology of Bohemia*

Cycles of stylistic development in times enlightened by written history had behind them a spiritual message. Pre-Romanesque art in continental Europe took inspiration from the Irish church, Romanesque Europe from Cluny and the Benedictines, Gothic architecture from Chartres, humanism came with return to Classical Antiquity, contra-reformation after the Trident council brought baroque art and style Jesuit, enlightenment the classicism, etc.

Every new impulse started on specific territory and was taken over by its neighbours on broader area, later local groups evolved and when exhausted after the cycle of early, strict, ripe and late mannerist phase a new style evolved again. These cycles are expressed in archaeological cultures as well. The witness of prehistoric cultures is fragmentary, but they belonged in each case to a holistic entity, specific community, usually with common language and on the same or similar territory. If confronted with ethnographic units still existing or in memory, we all agree with such identification, and for earlier periods a parallel explication the common way of communication and territory expressed in a particular culture offers a large degree of probability: as stated already by Pascal, *le vrai absolu est chez le Dieu*. But since the Iron Age when some reports ethnicities are known, it is doubted by few. The weapons in graves and the forts show two systems of ruling a territory: they exclude each other, and this rhythmical change repeated in Central Europe several times. The development was also affected by the climate: the Atlantic climate and the continental one preferred cattle and sheep breeding, the climate with warm summers and cold winter with much long-lasting snow cover gives priority to agriculture.

Against the Gold Age Mesolithic, when in good climate it was sufficient to work no more than two hours daily (Lévi Straus 1985), agriculture of the Age of silver needed more work, but brought more reserves: Agricultural civilisations without plough like the pueblos were used to be matriarchal: the houses belonged to women and against enemy the whole community had to fight, and in the case of defeat, it was also massacred. Pottery was made by women, and the demiurges creating humans were female goddesses (Lévi Straus 1985). Early Neolithic in Central Europe kept in its symbolic language the idioms brought from the South-East, and the myth of eternal return, calendar sanctuaries in their rondels, and mussels as sacred symbols of memory. The Neolithic female figurines represented the Sibyls, transmitting the divine wisdom to their society. Such situation existed still in the Maltese megalithic culture and its traces in the EBA Cyclades and the remains even in Crete, where Europa received from her lover for her safe rule the spear which never missed its target the dog which caught any pray and the giant of copper Talos, who safely defended the island. Neolithic was the Age of silver after Hesiod and Lucretius; worse than the Gold Age but still better than the Copper Age

The Funnel Beakers represented the turn of Mesolithic population of Northern Germany and Scandinavia to agriculture, the common drinking ritual became part of affirmation of brotherhood (and perhaps sisterhood – women included, too). Arms were put into male graves, mining and processing copper, metal ascribed to Aphrodite-Venus became usual since Middle Eneolithic in Central Europe, While Early and Late Eneolithic had cooler climate with less precipitation, Middle Eneolithic (Řivnáč, Jevišovice) represented one of the climatic optima, and a kind of territory defence systems of tribal federations with hillforts. Late Eneolithic was marked by two migrations: by the Corded Ware from the East, and by the Bell Beakers from the south-west, originally from the Maghreb part of Africa; notably the first brought a substantial change of population. Men were represented as warriors, women were protected on the condition of fidelity. The burials and cemeteries were marks of identity, the dwellings probably a kind of yurts or tents which left no deeper traces under the surface.

Early Bronze Age. Rather voluminous statuettes and reliefs of the Sumerians represent peaceful society with Temple economy lead by priests, which first did not need the cruel government. Even their deities did not like to work and for this purpose they created human beings. Even the work on city walls they carried as heavy burden and their king Gilgamesh, of two thirds god and of one third man, who was already unable to reach immortality, was forced by gods to measure the work effort. Against the Sumerians the Babylonian art stresses the military ideology of strict rule, with strict laws, high ziggurats; from this urban civilisation parted the pastoralists, among them Abraham from Ur, the founder of Israel and Hebrew religion.

In Egypt after the cruel victims of the so-called Zero dynasty and that of the first pharaohs, the absolute rule of the pyramidal society demanded in the Old Kingdom with fixed position of anyone collapsed, and the restored Middle Kingdom rulers lost their pride and tried to re-establish the pyramidal system by creating reserves of crops as in the dream on mean and far cows explained by Joseph, but the pharaonic system still in the New Kingdom kept the system of monarchy, in which the pharaoh was the slave of the gods in the reversed pyramid.

The Únětice culture was the first in Central Europe which can be compared with the marginal kingdoms of the Near East, enabled by the improvement of the climatic conditions, warmer summers and enough rains, better crops and the occurrence of tin, the metal of Jupiter-Zeus, god of justice, honest rule and wisdom. The grey pottery resembling silver and its shapes inspired by metal vases together with weapons and jewellery adopted from Near Eastern models was divided into the upper class buried in well-furnished cist graves and the dependent unfree members with skeletons in old silos without offerings. The hillforts belonged to the final phase of the EBA, but their size and strong fortifications can be compared with the proto-urban periphery of the Old Near Eastern empires. They disappear again in the Middle Bronze Age north of the Alps, but flourished in the terramare of the Po region and castellieri of NE Adriatic (Monkodonja in Istria) and in the lake palafitti settlements in Switzerland.

The Middle Bronze Age with thinner settlement pattern is the age of heroes of the tales in shining armour and noble dames with rich jewellery, shining nearly as gold; the members of the elite were buried under tumuli, the unfree in pits. Some relations with the elites of the Aegean are documented in similarities in the way of life, in the use of Mycenaean weight units, the similar use of swords and spears, shields and body armour, even in dress (chiton fixed with two pins on shoulders). This was Hesiod's Age of the heroes, also reflected in European folk tales.

The Late Bronze was marked by fields of cremations, rather democratic society of the homioi, and low status people buried in the pits, The decorative style moves from curvilinear to rectilinear, its end changes into more sophisticated voluminous Geometric and into the Orientalizing period.

Social stratigraphy. The so-called Prague Spring was not only on literary, theatre and film fields, but also in seminars, where social sciences and history were discussed in attempts to revisit Marxist approaches of explanation of social and philosophic phenomena. Karel Kosík, whom Patočka considered to be his best pupil, found broad response by his book *Dialectic of the Concrete*, and, among other similar seminars, also Jan Pečírka with several colleagues organised a seminar on young Marx paper „Die Formen, die der kapitalistischen vorausgehen“ and on the social problems of Classical antiquity, in which slavery was one of main subjects. A group of French scholars participated, among them J.-P. Vernant, Claude Mossée, Czechs Jan Burian and Karel Kurz, Pavel Oliva and the undersigned, occasionally participated also Moses Finley and the the Garlan couple, the husband Yves being – together with De Sainte Croix (1981) – the author of one of the basic books on Greek slavery (English translation 1988). The drafts of papers discussed in the seminar were not published officially, because any discussion of Marxist classics were monopolized and strongly supervised by the official ideologists of the Central Committee of the party, but its atmosphere attracted even that-time students from Greece (Ph. Kostomitsopoulos), Iceland (Johann Arnason), South America (Behn) and elsewhere; all of them were fluent in Czech; discussed were also Russian contributions to the subject, which are not as famous as the schools of Propp and Lotman, but some of them still nowadays of importance. The seminar continued in the seventies and eighties with the support of Vernant and Mossée, but the field changed and moved a.o. towards general civilisation studies (notably *Arnason 2004; 2009; 2010; Arnason – Raaflaub – Wagner 2013*). I participated in the field of military democracy and Gefolgschaft later published in the *Chropovský Festschrift (Bouzek 1986)* rather as a joke with a note that similar to Gefolgschaft systems were in the archaeological institutes of Nitra and Brno.

E. Neustupný's book on patriarchy (*Neustupný 1967*) contributed to understanding that in Chalcolithic (as at the time of Abraham) probably existed unfree women and servants, as suggested a.o. by the Globular Amphorae tombs. The Únětice culture, the first Central European entity comparable to minor Near Eastern Bronze Age kingdoms, very probably had some kind of slaves, depended maids, servants on pasture, on constructions and in mines, even if their economic importance never reached the level of Graeco-Roman antiquity. Already Sumerian gods did not like to work and they therefore created men. Homer's heroes were efficient warriors and sportsmen, but they never worked and their counterparts in Central Europe were hardly more interested in work; it was left to their clients and domestic slaves like in Odysseus' Ithaca (*Finley 1968*). Classical slaves were cheap on the fringes of ancient world; in the Near East the price depended from age, sex and qualification, but the thirty shekels of Judas was average price long before. One Syrian shekel contained 9.3 g silver, relation between gold and silver was 1 : 10, of silver to copper 1 : 100.

Homeric Greece was contemporaneous and similar in social stratification to Central European Late Urnfield and Hallstatt periods. Besides slaves, the free individual without support of his tribe, theses, was never certain on getting his promised wage (cf. *Finley 1968*).

The best archaeological sources for study of social stratification are in graves and funeral rites; besides ritual graves, in the Urn fields cremations mainly, there are common also those in silos and other pits with skeletons without gifts. Those with traces of killing may be bodies of criminals and sacrifices, but most of them do not show such traces and the most probable interpretation of them is that they represent graves of domestic slaves, either with some dignity of those of positive characters, as in Odysseus' Ithaca were Eumolos and Euryklea, or negative, as the maids supporting the grooms (Od. XX-XXIII). Generally, girls were more often sacrificed than boys, who were spared for the battlefield (cf. *Burkert 1982; Maskaant – Kleibrink 1999*). Bavarian anthropologist Röhrer-Ertl (1995) found in cremations at Künzing (*Schopper 1995*) skeletal remains of young girls burnt together with middle aged men: the sati rite was rather of the slaves or concubines than of noble women attested elsewhere (*Kytlicová 1988ab*), The simple cremation burials surrounding the tumuli of Hallstatt princely graves were rather those of domestic members of the oikos than of slaves – captives, who could be sold with profit to slave traders.

Size of chamber or pit, offerings and visible tumulus or sema as marks of social stratification. David Parma et al. (2017) remembered the question of sizes of cremation graves, which copy the size of pits for inhumation: they rightly criticized the poor state of publication of Knovíz cemeteries; many of them are still unpublished (cf. *Bouzek – Vokolek 2012*). The larger size of the chamber, stone cist and notably the tumulus well visible even after the funeral, may give some hints of a kind of social stratification of the deceased, as the last remained visible long time after the funeral; even the squares in Milavče tumuli are of dimensions comparable with the pit fitting for the dead body. The Protogeometric and Geometric cremations in Greece have also large pits of size fitting for human body, with a small pit for the urn (*Bouzek 1969, 138*). Anyway the MBA graves of men with panoply and women with jewellery sets represent outstanding elite, and such elite graves were rare during the Urn fields period. They reappear again in the Early Iron Age, when large graves reminding of house constructions as chambers or Hausurnen for the upper class suggest a belief of long stay of the deceased in his grave before entering the underworld. The potlach and self-representation were two sides of the same custom, as clearly depicted in the Patroclus burial in the Iliad. Even in Greece after the cremation became customary, the dimensions of the pit remained long the same and a small pit was inserted in its floor for the urn (*Fig. 4*). Of

some interest is also the custom of two different shapes of male and female cremation urn in Athens and Kelheim (Müller-Karpe 1952; Bouzek 1969, 124) resembling the differences between male and female body (Fig. 5).

(English by Jan Bouzek)

Fig. 1. Schematic development of temperature and precipitation between ca. 5000 and 1000 B. C. in Bohemia

Fig. 3. Gold calendar discs and cones

Fig. 2. Daub with imprints showing use of reed and wattle

Fig. 4. Left Submycenaean cist grave, right Protogeometric cremation, both Athens, Kerameikos

Fig. 5. Athens, Kerameikos, Protogeometric necropolis, 10th century BC. Left urn of male burial, right urn of female burial. Both reflect the general shape of each sex body proportions
