

Gotické a renesanční reliéfní kachle z archeologické sbírky Oblastního muzea v Lounech

Čeněk Pavlík – Jaroslav Špaček

Archeologická sbírka lounského muzea má stejně dlouhou, již téměř stotřicetiletou tradici, jako muzeum samo. Do jeho sbírek se obdobně jako do jiných muzejních institucí exponáty dostávaly různými cestami, a to jak vlastní badatelskou a záchrannou činností, tak dary od jednotlivců, či převzetím sbírek ze školních kabinetů. Bohužel u některých níže popsaných, předně starších exponátů, se vždy nepodařilo zjistit údaje o jejich náleзовých okolnostech, které jsou jedním z nejdůležitějších faktorů pro jejich komplexní hodnocení. I přesto tento nedostatek podává sbírka určitý přehled o kachlové středověké a raně novověké produkci v lounské oblasti, která se jeví jako námětově pestrá a z badatelského hlediska zajímavá. Na některých exponátech nacházíme vícere číselné označení, které případně uvádíme za současným platným inventárním číselným označením v závorce.

KACHLE GOTICKÉ Náboženské motivy

Motiv č. 1 – torzo Jonáše vystupujícího z ryby (1) – střední část reliéfu s troubícím Jonášem, část praporec s písmenem „Z“ a část klínového kříže (*tab. 1:1*): typ kachle – základní (dále zákl.), řádkový (dále řádk.), komorový (dále kom.), režný (dále rež.); dochované rozměry původně čtverhranné čelné výhřevné stěny (dále ČVS), jsou cca 124 × 144 mm; ČVS je extrémně mohutná, místy dosahuje šíře 22 mm; materiál – středně hrubý (ostřivem jsou převážně křemičité kamínky velké maximálně 2 mm) redukčně vypálený zlomek je zbarven do oranžova, na vnitřní straně jsou stopy po zakouření; datace – kolem 1500; lokalita – Lounsko; př. č. 159/84, inv. č. A 2047.

Motiv č. 1 – zlomek ČVS s analogickým motivem Jonáše (2), který může pocházet ze stejného exempláře, je na něm hlava ryby s rozevřenou tlamou a ostrými zuby; typ kachle – patrně zákl., řádk., kom., rež.; dochované rozměry 74 × 78 mm; stěna je opět velmi robustní; materiál – středně hrubý, do oranžova zbarvený, na vnitřní straně jsou stopy po zakouření; datace – kolem 1500; lokalita – Lounsko; př. č. 159/84, inv. č. A 2047B.

Motiv č. 2 – Samson přemáhající lva (?) – zadní část těla lva a špička boty Samsona (*tab. 1:2*): typ kachle – patrně zákl., řádk., kom., rež.; dochované rozměry zlomku původně nejspíše čtvercové ČVS jsou cca 105 × 108 mm; hloubka částečně dochované kónické komory dosahuje max. 50 mm (měřeno vždy včetně síly ČVS); materiál – středně hrubý, hnědooranžový, zevnitř zakouřený; datace – 2. polovina 15. stol.; lokalita – Louny, pod radnicí, lázně; př. č. 160/84, inv. č. A 829.

Motiv č. 3 – Panna Maria s Ježíškem ve slunci? – dochovány hlavy a části trupů, paprsků a obvodového medailonu (*tab. 1:3*): typ kachle – patrně zákl., řádk., kom., rež.; dochované rozměry původně čtvercové ČVS jsou cca 102 × 88 mm; komora je odlomená; materiál – středně hrubý, světle hnědý, beze stop po vnitřním zakouření; lokalita – Nová Ves; př. č. 171/84, inv. č. A 832.

Motiv č. 4a – Klanění tří králů – králové (mudrci) Ježíškovi v náručí Panny Marie vzdávají úctu a předávají symbolické dary, nad betlémským stavením je symbolická hvězda (*tab. 1:4*): typ kachle – zákl., řádk., kom., rež.; dochované rozměry čtvercové ČVS jsou cca 190 × 190 mm; hloubka částečně dochované kónické komory dosahuje max. 30 mm; materiál – poměrně jemně plavený (velikost ostřiva nepřesahuje 1 mm), světle hnědý, zevnitř v rohových partiích zakouřený; datace – 2. polovina 15. stol.; lokalita – Lounsko; inv. č. A 868 (N1, N2, 80).

Motiv č. 4b – Klanění tří králů – dochována pravá horní část s hlavami Panny Marie a Ježíška, nad nimi je krov betlémského stavení a nad ním hvězda (*tab. 1:5*): typ kachle – patrně zákl., řádk., kom., rež.; dochované rozměry zbytku předpokládané čtvercové ČVS jsou cca 112 × 85 mm; hloubka částečně dochované kónické komory dosahuje max. 50 mm; materiál – středně hrubý, oranžový, zevnitř silně zakouřený; datace – 2. polovina 15. stol.; lokalita – Toužetín, ze školní sbírky; přír. č. 3/64, inv. č. A 840 (T 37).

Motiv č. 5 – Svatá rodina – Trůnící Bůh Otec držící jablko s křížkem a Panna Maria s Ježíškem na klíně, pozadí zdobí stylizovaný závěs s květinovým vzorem, pravá horní část chybí (*tab. 1:6*): typ kachle – zákl., řádk., kom., rež.; dochované rozměry čtvercové ČVS jsou cca 182 × 183 mm; hloubka částečně dochované kónické komory měří 100



Tab. 1. 1 – inv. č. A 2047; 2 – inv. č. A 829; 3 – inv. č. A 832; 4 – inv. č. A 868; 5 – inv. č. A 840; 6 – inv. č. A 841; 7 – inv. č. A 825. Různá měřítka



Tab. 2. 1 – inv. č. A 2036; 2 – inv. č. A 2031; 3 – inv. č. A 2031A; 4 – inv. č. A 2031B; 5 – inv. č. A 866; 6 – inv. č. A 2020; 7 – inv. č. A 2026; 8 – inv. č. A 2043. Různá měřítka

mm, ústí komory bylo oválné a zpevňuje jej až 20 mm široká vnější ručně tvarovaná manžeta, vnější stranu komory brázdí mělká šroubovice; materiál – středně hrubý, oranžový, zevnitř silně zakouřený; datace – 2. polovina 15. stol.; lokalita – Toužetín, ze školní sbírky; přř. č. 3/64, inv. č. A 841 (T 36).

Motiv č. 6 – Beránek Boží – dochováno pouze pravé dolní nároží s přední nohou Beránka, dále část kalicha, obvodového medailonu a nárožní trojlaločná šípátka (*tab. 1:7*): typ kachle – patrně zákl., řádk., kom., rež.; dochované rozměry původně čtvercové ČVS jsou cca 80 × 50 mm; hloubka částečně dochované kónické komory dosahuje max. 30 mm; materiál – poměrně jemně plavený, světle hnědý, zevnitř se stopami po zakouření (hrany na lomech oblé následkem dlouhého omývání vodou); datace – 2. polovina 15. stol.; lokalita – Lounsko; inv. č. A 825 (303).

Motiv č. 7a – nápis „PANE.BOŽE.BV(D.MILOSTIV?)“, dále provazec a výžlabek, ve kterém je heraldicky vpravo erb s růží (s přílbou) a vlevo dvouhlavý orel umístěný volně, uprostřed je srdce, které za sebou v zobáku drží pták, vrcholová trojice stínek cimbuří je odlomena (*tab. 2:1*): typ kachle – římsový-korunní, výžlabkový, kom., rež.; rozměry obdélné ČVS jsou cca 145 × 176 mm; hloubka kónické komory dosahuje až 125 mm, komora má rozměrné oválné ústí s ručně tvarovanou manžetou; materiál je jemně plavený, hnědo oranžový, zevnitř silně zakouřený; datace – počátek 16. stol.; lokalita – Lounsko; př. č. 159/84, inv. č. A 2036 (516). Lit.: Šreiberová ed. 2017, 143, kat. č. 042b. Pozn.: Ve sbírkách muzea jsou ještě tři další zlomky ČVS opatřené patrně stejným nápisem, ale s odlišným typem písma:

Motiv č. 7b – na prvním zlomku je dochováno pouze slovo „PANE“, dále stínka cimbuří a část provazce (*tab. 2:2*); typ kachle – římsový, řádk., kom., rež.; rozměry cca 144 × 104 mm, zlomek kónické komory je hluboký max. 35 mm; materiál – jemně plavený, oranžový, zevnitř silně zakouřený, na lomu je tzv. sendvičový efekt (vznikl následkem nerovnoměrného výpalu – střed má šedé zbarvení); datace – počátek 16. stol.; lokalita – Lounsko; př. č. 159/84, inv. č. A 2031.

Motiv č. 7b – na druhém zlomku se dochoval nápis „PANE.B“ a část cimbuří (*tab. 2:3*), na vnitřní straně ČVS je otisk tkaniny (sloužila k usnadnění vtačování hlíny do formy); typ kachle – římsový, řádk., kom., rež.; rozměry cca 64 × 110 mm; zlomek kónické komory je hluboký max. 35 mm; materiál – jemně plavený, oranžový, na lomu je opět sendvičový efekt; datace – počátek 16. stol.; lokalita – Lounsko; př. č. 159/84, inv. č. A 2031A.

Motiv č. 7b – na třetím z těchto zlomků můžeme číst „E:BOZE.BV“, je zde i část provazce (*tab. 2:4*); typ kachle – římsový, řádk., kom., rež.; rozměry cca 70 × 130 mm; zlomek kónické komory je hluboký max. 50 mm; materiál – středně hrubý, světle hnědý, zevnitř se stopami po zakouření; datace – počátek 16. stol.; lokalita – Lounsko; př. č. 159/84, inv. č. A 2031B.

Motiv č. 8 – nápis „ave maria“, rostlinné úponky, provazec, cimbuří (*tab. 2:5*): typ kachle – římsový, řádk., kom., rež.; rozměry mírně obdélné ČVS jsou 180 × 195 mm; hloubka zploštělé komory je 170 mm, komora má rozměrné oválné ústí zpevněné vnější ručně tvarovanou manžetou, plášť brázdí tři pole mělké šroubovice; materiál – středně hrubý, světle hnědý, zevnitř silně zakouřený; datace – 2. polovina 15. století; lokalita – Lounsko; př. č. 159/84, inv. č. A 866. Lit.: Šreiberová ed. 2017, 143, kat. č. 042a.

Motiv č. 9 – orel, symbol evangelisty sv. Jana (*tab. 2:6*): typ kachle – zákl., řádk., kom., rež.; rozměry čtvercové ČVS jsou cca 190 × 195 mm; hloubka částečně dochované kónické komory je 75 mm, komora má oválné ústí, při styku s ČVS jsou dva v ose proražené zpevňovací otvory – horní je hranatý, obdélný a měří 7 × 5 mm a boční (pohledově od ČVS vpravo) je oválný, o průměru až 20 mm; materiál je středně hrubý, oranžovohnědý, beze stop po vnitřním zakouření; datace – 2. polovina 15. století; lokalita – Lounsko; inv. č. A 2020. Lit.: Pavlík 2017, 22, 114, 396, reliéf č. 139; Šreiberová ed. 2017, 120, 122, kat. č. 020c.

Motiv č. 10a – sv. Jiří na koni bojující s drakem a princezna s růžencem klečící na stylizovaném skalisku (*tab. 2:7*): typ kachle – původně zákl., řádk., druhotně seříznutý a upraven na rohový, kom., rež.; rozměry původně čtvercové ČVS jsou cca 195 × 160 mm (šířka je neúplná); komora – torzo, hluboké max. 20 mm; materiál – středně hrubý, světle hnědý, vnitřní zakouření není patrné; datace – 2. polovina 15. století; lokalita – Lounsko; inv. č. A 2026 (513).

Motiv č. 10b – sv. Jiří na koni bojující s drakem – část pravého dolního rohu s probodnutou hlavou draka a předními nohama koně (*tab. 2:8*): typ kachle – zákl., řádk., kom., rež.; rozměry dochované části původně patrně čtverhranné ČVS jsou cca 90 × 110 mm; komora – torzo, hluboké max. 75 mm, plášť brázdí několik polí mělké šroubovice; materiál – jemně plavený, světle hnědý, zevnitř silně zakouřený; datace – 2. polovina 15. století; lokalita – Lounsko; př. č. 159/84, inv. č. A 2043.

Motiv č. 11a – sv. Martin na koni dělící se s žebrákem o svůj plášť (chybí světcova hlava, ruka s pláštěm a většina okrajových partií) (*tab. 3:1*): typ kachle – zákl., řádk., kom. rež.; dochované rozměry původně čtvercové ČVS jsou cca 158 × 170 mm; hloubka částečně dochované kónické komory dosahuje max. 65 mm, na vnější straně se částečně dochovaly tři pole mělké šroubovice (stopy po ohni jsou i na vnější straně ČVS); materiál – poměrně jemně plavený, světle hnědý, zevnitř silně zakouřený; datace – 2. polovina 15. stol.; lokalita – Lounsko; př. č. 159/84, inv. č. A 2029 (514). Lit.: Pavlík 2017, 34, 171, 417, reliéf č. 441; Šreiberová ed. 2017, 120, 122, kat. č. 020c. Pozn.: V muzejní sbírce jsou ještě dva zlomky sv. Martina pocházející z jiné verze, shodou okolností jde v obou případech o pravou horní část reliéfu:

Motiv č. 11b – sv. Martin, 1. zlomek: horní roh ČVS se světcovou hlavou a rukou držící plášť a část meče (*tab. 3:2*); typ kachle – zákl., řádk., kom. rež.; rozměry cca 105 × 120 mm; hloubka částečně dochované kónické komory dosahuje max. 32 mm; materiál – poměrně jemně plavený, světle hnědý, beze stop po vnitřním zakouření; datace – kolem 1500; lokalita – Lounsko; př. č. 159/84, inv. č. A 2033.

Motiv č. 11b – sv. Martin, 2. zlomek: horní roh ČVS se světcovou hlavou a ruka s částí meče (*tab. 3:3*); typ kachle – zákl., řádk., kom. rež.; rozměry cca 120 × 100 mm; hloubka částečně dochované kónické komory dosahuje max. 55 mm; materiál – poměrně jemně plavený, světle hnědý, beze stop po vnitřním zakouření; datace – kolem 1500; lokalita – Lounsko; př. č. 159/84, inv. č. A 2033A.

Alegorické motivy

Motiv č. 12 – „slon“, věž, žena, „jednorožec“ a strom – horní partie chybí (*tab. 3:4*); typ kachle – zákl., řádk., kom., rež.; úprava ČVS – reliéf pokrývají zbytky přetahu hlinkou; dochované rozměry původně čtvercové ČVS jsou cca 150 × 180 mm; hloubka částečně dochované kónické komory dosahuje max. 70 mm; materiál – poměrně jemně plavený, do oranžova, zevnitř silně zakouřený; datace – 2. polovina 15. stol.; lokalita – Slavětín; př. č. 3/64, inv. č. A 869 (T 38, 517). Lit.: *Pavlík 2017*, 40, 190, 424, reliéf č. 545; *Šreiberová ed. 2017*, 87, obr. 34.

Motiv č. 13 – polopostava rytíře ve zbroji, lev zápasící s rohatou saní a trojlist (*tab. 3:5*); typ kachle – zákl., řádk., kom., rež.; dochované rozměry čtvercové ČVS jsou cca 205 × 205 mm; hloubka částečně dochované kónické komory měří 80 mm, komora má zbytek rozměrného oválného ústí zpevněného vnější ručně tvarovanou manžetou, na vnitřní straně je neobvykle hluboké bodové prstování; materiál – středně hrubý, světle hnědý, zevnitř silně zakouřený; datace – 2. polovina 15. století; lokalita – Lounsko; př. č. 159/84, inv. č. A 2037, A 2045, A 2046 (slepeno).

Světské motivy

Motiv č. 14a – sokolník, vlevo jedoucí jezdec se sokolem, psem a ptákem v letu, výjev doplňuje vzrostlý strom (*tab. 3:6*); typ kachle – zákl., řádk., kom., rež.; rozměry čtvercové ČVS jsou cca 195 × 195 mm; hloubka kónické komory je cca 105 mm, komora má rozměrné oválné ústí (o průměru cca 145 mm) zpevněné vnější ručně tvarovanou manžetou, plášť komory zvrásňuje mělká šroubovice; materiál středně hrubý, oranžovohnědý, zevnitř silně zakouřený; datace – 2. polovina 15. století; lokalita – Lounsko; inv. č. A 2038 (1730). Lit.: *Pavlík 2017*, 52–53, 232, 440, reliéf č. 797; *Šreiberová ed. 2017*, 137, č. kat. 035. Pozn.: Ve sbírce muzea jsou ještě další zlomky ČVS s tímto motivem, pocházející minimálně ze tří exemplářů:

Motiv č. 14a – sokolník, téměř celý vlevo jedoucí jezdec se sokolem a ptákem v letu, krk koně a koruna stromu (*tab. 3:7*); typ kachle – zákl., řádk., kom. rež.; rozměry cca 130 × 190 mm, komora odlomena; materiál – středně hrubý, světle hnědý; lokalita – Lounsko; př. č. 159/84, inv. č. A 2041.

Motiv č. 14a – sokolník, letící pták, hlava a krk vlevo jedoucího koně, část stromu (*tab. 4:1*); typ kachle – zákl., řádk., kom., rež.; rozměry cca 120 × 95 mm; komora – torzo hluboké max. 25 mm; materiál – středně hrubý, světle hnědý, se stopami po vnitřním zakouření; lokalita – Lounsko; př. č. 159/84, inv. č. A 2041A.

Motiv č. 14a – sokolník, spodní část kmene stromu a přední noha vlevo jedoucího koně (*tab. 4:2*); typ kachle – zákl., řádk., kom., rež.; rozměry cca 94 × 73 mm, pravý okraj je seříznut v úhlu 45°; materiál – středně hrubý, světle hnědý, se stopami po vnitřním zakouření; lokalita – Lounsko; př. č. 159/84, inv. č. A 2046.

Motiv č. 14a – sokolník, dolní roh se zadními nohama vlevo jedoucího koně a pes (*tab. 4:3*); typ kachle – zákl., řádk., kom., rež.; rozměry cca 90 × 112 mm; komora – torzo hluboké max. 55 mm; materiál – středně hrubý, světle hnědý, se stopami po vnitřním zakouření; lokalita – Lounsko; př. č. 159/84, inv. č. A 2046A.

Motiv č. 14b – sokolník, přední polovina vlevo jedoucího koně s částí jezdce a psa (*tab. 4:4*); typ kachle – zákl., řádk., kom., rež.; rozměry cca 118 × 80 mm; materiál – středně hrubý, světle hnědý, zevnitř mírně zakouřený; lokalita – Lounsko; př. č. 159/84, inv. č. A 2046B.

Motiv č. 15 – hráči, mladík s číší u stolní hry s kostkami a žetony (*tab. 4:5*); typ kachle – zákl., řádk., kom., rež.; rozměry původně čtvercové ČVS jsou cca 197 × 120 mm (šířka je neúplná); hloubka kónické komory je 60 mm, komora má rozměrné oválné ústí zpevněné vnější ručně tvarovanou manžetou; materiál – středně hrubý, světle hnědý, zevnitř mírně zakouřený; datace – 2. polovina 15. století; lokalita – Louny?; př. č. 159/84, inv. č. A 2027.

Motiv č. 16 – husitský bojovník (*tab. 4:6*); typ kachle – zákl., řádk., kom., rež.; rozměry zlomku ČVS cca 75 × 50 mm; materiál – středně hrubý, světle hnědý, beze stop po vnitřním zakouření; datace – 2. polovina 15. století; lokalita – Černochoch u Loun; př. č. 167/84, inv. č. A 865. Lit.: *Šreiberová ed. 2017*, 135, kat. č. 031a. Pozn.: Zlomek kachle nelze zatím k dosud známým publikovaným motivům přiřadit.

Heraldické motivy

Motiv č. 17a – český lev ve štítu, dochována pravá dolní část se zadními nohama lva a trojlistou šípatkou v nároží (*tab. 4:7*); typ kachle – zákl., řádk., kom., rež.; dochované rozměry původně patrně čtvercové ČVS jsou cca 80 × 120 mm; hloubka částečně dochované kónické komory dosahuje max. 35 mm; materiál – středně hrubý, oranžový, zevnitř mírně zakouřený; datace – 2. polovina 15. stol.; lokalita – Slavětín; př. č. 3/64, inv. č. A 2046C.



Tab. 3. 1 – inv. č. A 2029; 2 – inv. č. A 2033; 3 – inv. č. A 2033A; 4 – inv. č. A 869; 5 – inv. č. A 2037, 2045, 2046; 6 – inv. č. A 2038; 7 – inv. č. A 2041. Různá měřítka



Tab. 4. 1 – inv. č. A 2041A; 2 – inv. č. A 2046; 3 – inv. č. A 2046A; 4 – inv. č. A 2046B; 5 – inv. č. A 2027; 6 – inv. č. A 865; 7 – inv. č. A 2046C; 8 – inv. č. A 830; 9 – inv. č. A 831. Různá měřítka

Motiv č. 17b – český lev ve štítu, dochována levá dolní část se zdvojeným ocasem lva a trojlistou šípatkou v nároží (*tab. 4:8*): typ kachle – zákl., řádk., kom., rež.; dochované rozměry původně patrně čtvercové ČVS jsou cca 130 × 80 mm; hloubka částečně dochované kónické komory dosahuje max. 32 mm; materiál – středně hrubý, světle hnědý, zevnitř mírně zakouřený; datace – 2. polovina 15. stol.; lokalita – Slavětín; př. č. 166/84, inv. č. A 830. Pozn.: Zlomky 17a a 17b jsou patrně součástí motivu stejné verze.

Motiv č. 18 – český lev (?), na ploše mezi pultovými stříškami pod ulomeným cimbuřím ve štítku stojící lev (?), provazec (*tab. 4:9*): typ kachle – římsový, řádk., kom., rež.; dochované rozměry zlomku patrně obdélné ČVS jsou cca 55 × 80 mm; komora odlomena (zůstal pouze otisk po jejím napojení); materiál – středně hrubý, světle hnědý, zevnitř mírně zakouřený; datace – 2. polovina 15. stol.; lokalita – Slavětín; př. č. 166/84, inv. č. A 831. Pozn.: Analogický zlomek s lépe čitelnou postavou lva pochází z hradu Košťálova, viz *Zápotocký 1979*, obr. 59:1.

Motiv č. 19a – erb saských Wettinů 1 – chybí pravý klenot a většina okrajových partií s rozvilinami, popis erbu viz níže (*tab. 5:1*): typ kachle – zákl., řádk., kom., rež.; dochované rozměry původně čtvercové ČVS jsou cca 180 × 150 mm; hloubka částečně dochované kónické komory dosahuje max. 55 mm; materiál – středně hrubý, světle hnědý; datace – kolem 1500; lokalita – Lounsko; př. č. 159/84, inv. č. A 2040, A2044 (slepeno). Pozn.: Popis provedení znaku Wettinů viz níže.

Motiv č. 19a – erb saských Wettinů 2 – levá dolní část ČVS s ca 2/3 erbu a částí rozviliny (*tab. 5:2*); rozměry cca 100 × 115 mm; hloubka částečně dochované kónické komory dosahuje max. 60 mm; materiál – středně hrubý, světle hnědý; datace – kolem 1500; lokalita – Lounsko; př. č. 159/84, inv. č. A 2035.

Motiv č. 19b – erb saských Wettinů (*tab. 5:3*): typ kachle – zákl., řádk., kom., rež.; dochované rozměry původně čtvercové ČVS jsou cca 200 × 200 mm; hloubka částečně dochované kónické komory je 70 mm, komora měla rozměrné oválné ústí zpevněné vnější ručně tvarovanou manžetou, uvnitř jsou zbytky plošného vnitřního výmazu, na vnější straně je rytá šroubovice; materiál – středně hrubý, světle hnědý, se stopami po vnitřním zakouření; datace – kolem 1500; lokalita – Lounsko; př. č. 159/84, inv. č. A 867. Lit.: *Šreiberová ed. 2017*, 147, č. kat. 050.

Motiv č. 20a – znak města Loun (*tab. 5:4*): dochována jedna z postranních věží, část hradby s otevřenou bránou a část štítku s paprsky hvězdy umístěného mezi věžemi; typ kachle – zákl., řádk., kom., rež.; rozměry čtvercové ČVS jsou cca 175 × 175 mm, hloubka kónické komory je cca 92 mm, komora má rozměrné oválné ústí zpevněné vnější ručně tvarovanou manžetou; materiál – středně hrubý, světle hnědý; datace – 2. polovina 15. století; lokalita – Louny?; př. č. 159/84, inv. č. A 2024 (515). Pozn.: ČVS je doplněna sádrou.

Motiv č. 20b – znaky husitských měst (?) (*tab. 5:5*): dochovaná dvojice věží a mezi nimi slunce, hvězda a měsíc s lidskými tvářemi, spodní polovina ČVS chybí; typ kachle – zákl., řádk., kom., rež.; rozměry původně patrně čtvercové ČVS jsou cca 110 × 198 mm (výška je neúplná); komora – torzo, hluboké max. 40 mm; materiál – středně hrubý, světle hnědý, se stopami po vnitřním zakouření; datace – kolem poloviny 15. století; lokalita – Lounsko; inv. č. A 2023 (302a, 302b). Lit.: *Pavlík 2017*, 79, 330, 477, reliéf č. 1346; *Šreiberová ed. 2017*, 146, č. kat. 048.

Motivy architektonické a rostlinné

Motiv č. 21 – kosočtverečná síť s vepsanými obloučky s trojicemi bobulí, nahoře rámovaná tordovaným vývalkem, nad ním pultové stříšky a cimbuří (*tab. 5:6*): typ kachle – římsový-korunní, řádk., kom., rež.; na ČVS jsou zbytky přetahu červenou hlínkou (miniem); rozměry obdélné ČVS jsou cca 200 × 179 mm; hloubka kónické komory je 125 mm, oválné ústí zpevňuje vnější ručně tvarovaná manžeta, plášť brázdí široká prožlabená pole pětinasobné šroubovice; materiál – středně hrubý, světle hnědý, se stopami po vnitřním zakouření; datace – 2. polovina 15. století; lokalita – Hřivice; př. č. 5/61, inv. č. A 824.

Motiv č. 21 – kosočtverečná síť s vepsanými obloučky s trojicemi bobulí, nahoře rámovaná tordovaným vývalkem, nad ním pultové stříšky a cimbuří, cca dolní třetina chybí (*tab. 5:7*): typ kachle – římsový-korunní, řádk., kom., rež.; rozměry obdélné ČVS jsou cca 130 × 175 mm; torzo kónické komory dosahuje max. hloubky 85 mm, plášť brázdí mělká šroubovice; materiál – středně hrubý, světle hnědý s nádechem do oranžova; datace – 2. polovina 15. století; lokalita – Lounsko; př. č. 159/84, inv. č. A 2034.

Motiv č. 22 – kosočtverečná síť s vepsanými obloučky ukončené srdčitými lístky a tordovaný vývalek, 7 zlomků: typ kachle – patrně římsový-korunní, řádk., kom.; úprava ČVS – tmavozelené glazování (bez podkladové engoby); rozměry jednotlivých zlomků cca 82 × 46, 43 × 35, 47 × 27, 18 × 24, 24 × 18, 21 × 22, 33 × 21 mm; torzo kónické komory, hluboké max. 30 mm má pouze první z uvedených zlomků (90 × 42 mm); materiál – jemně plavený, světle hnědý, se stopami po vnitřním zakouření; datace – kolem 1500; lokalita – Pravda, hrad (sběry v prostoru před branou, nad příkopem a uvnitř hradu z let 1981–1986); př. č. 71/87, inv. č. A 835A–G.

Motiv č. 22 – kosočtverečná síť (?), tordovaný vývalek (*tab. 6:1*): typ kachle – patrně římsový, řádk., kom.; úprava ČVS – tmavozelené glazování; dochované rozměry cca 22 × 34 mm; materiál – jemně plavený, vnitřní strana zakouřená; datace – 16. století; lokalita – Louny, Česká ul. 179; přír. č. 129/84, inv. č. A 849.

Motiv č. 23 – kosočtverečná mřížka s vepsanými kružbami, levá spodní část reliéfu (*tab. 6:2*); typ kachle – římsový, řádk., kom., rež., rozměry dochovaného zlomku ČVS cca 135 × 100 mm; torzo kónické komory dosahuje max. hloubky 30 mm; materiál – středně hrubý, s nádechem do oranžova, zevnitř silně zakouřený; datace – 2. polovina 15. stol.; lokalita – Žerotín, severní strana obce; př. č. 132/84, inv. č. A 826.



Tab. 5. 1 – inv. č. A 2040, 2044; 2 – inv. č. A 2035; 3 – inv. č. A 867; 4 – inv. č. A 2024; 5 – inv. č. A 2023; 6 – inv. č. A 824; 7 – inv. č. A 2034. Různá měřítka



Tab. 6. 1 – inv. č. A 849; 2 – inv. č. A 826; 3 – inv. č. A 860; 4 – inv. č. A 861; 5 – inv. č. A 864; 6 – inv. č. A 833; 7 – inv. č. A 862; 8 – inv. č. A 843; 9 – inv. č. A 834; 10 – inv. č. A 2048A; 11 – inv. č. A 836; 12 – inv. č. A 837; 13 – inv. č. A 838. Různá měřítka

Motiv č. 24a – prořezávané kružby: typ kachle – patrně nikový, řádk., rež.; velikost zlomku cca 28 × 60 mm; z niky dochována pouze část její základny dosahující max. 70 mm; materiál – jemně plavený, světlehnědý; datace – kolem 1500; lokalita – Žerotín, severní strana obce; př. č. 132/84, inv. č. A 827.

Motiv č. 24b – prořezávané kružby (*tab. 6:3*): typ kachle – patrně nikový, řádk., rež.; velikost zlomku cca 58 × 56 mm; materiál – jemně plavený, světlehnědý; datace – kolem 1500; lokalita – Žerotín; př. č. 132/84, inv. č. A 860.

Motiv č. 24c – prořezávané kružby, zlomek lilie (*tab. 6:4*): typ kachle – vrcholová lišta; úprava ČVS – zelené glazování (bez užití engoby); velikost zlomku cca 65 × 77 mm; materiál – jemně plavený, světle hnědý; datace – kolem 1500; lokalita – Žerotín, severní strana obce; přír. č. 132/84, inv. č. A 861.

Motiv č. 25 – rostlinná kompozice s listy a šiřticí, zlomek rohu, střední partie silně prožlabená (*tab. 6:5*): typ kachle – patrně zákl., řádk., kom., rež.; rozměry zlomku původně snad čtvercové ČVS cca 90 × 95 mm; torzo kónické komory dosahuje max. hloubky 50 mm; materiál – středně hrubý, světle hnědý, zevnitř mírně zakouřený; datace – kolem 1500; lokalita – Nová Ves; př. č. 171/84, inv. č. A 864.

Motiv č. 26 – rostlinná kompozice s listy a velkým květem (prožlabený střed), zlomek (*tab. 6:6*): typ kachle – patrně zákl., řádk., kom., rež.; rozměry dochovaného zlomku původně snad čtvercové ČVS cca 83 × 90 mm; materiál – jemně plavený, světle hnědý; datace – počátek 16. století; lokalita – Nová Ves; přír. č. 171/84, inv. A 833.

Torza blíže neurčitelných ikonografií

Motiv č. 27 – korunovace Panny Marie (?) – postava stojícího vládce s liliovým žezlem (*tab. 6:7*): typ kachle – nikový?, řádk.; střední část konkávní ČVS, rozměry cca 134 × 98 mm; materiál – středně hrubý, světle hnědý, zevnitř se stopami po zakouření; datace – kolem 1500; lokalita – Lounsko; inv. č. A 862.

Motiv č. 28 – část výžlabku s úponkem a kadeřavým listem (*tab. 6:8*): typ kachle – římsový, řádk., kom., rež.; rozměry dochovaného zlomku ČVS cca 84 × 182 mm (reliéfní strana je druhotně potřísněna hnědou glazurou); materiál – jemně plavený, světle hnědý, zevnitř mírně zakouřený; datace – kolem 1500; lokalita – Lounsko; inv. č. A 843. Pozn.: Může jít o součást reliéfu č. 7, kterému dominuje nápis „PANE.BOZE.BV“.

Motiv č. 29 – trojlístá rohová šípátka s částí medailonu (*tab. 6:9*): typ kachle – zákl., řádk., kom., rež.?, rozměry dochovaného zlomku ČVS cca 80 × 79 mm; hloubka částečně dochované kónické komory dosahuje max. 30 mm; materiál – středně hrubý, světle hnědý, zevnitř zakouřený; datace – 15. století; lokalita – Nová Ves; př. č. 171/84, inv. č. A 834.

Motiv č. 30 – Adam a Eva (?), koruna listnatého stromu s kulatými plody (*tab. 6:10*): typ kachle – patrně zákl., řádk., kom.; rozměry cca 65 × 87 mm; materiál – středně hrubý, světle hnědý; lokalita – Lounsko; inv. č. A 2048A.

Motiv č. 31 – části předních tlap Iva či gryfa, v nároží kružba v neúplném čtyřúhelníku (*tab. 6:11*): typ kachle – ?, kom., rež.; rozměry dochovaného zlomku ČVS cca 80 × 67 mm; materiál – středně hrubý, světle hnědý, zevnitř se stopami po zakouření; datace – 15. století; lokalita – Velká Černoc, Bohabojova zahrada, sběr; př. č. 36/91, inv. č. A 836.

Motiv č. 32 – stínka cimbuří a dvě stříšky s písmeny (*tab. 6:12*): typ kachle – římsový, řádk., kom., rež.; rozměry dochovaného zlomku ČVS cca 68 × 91 mm; komora – odlomená; materiál – středně hrubý, světle hnědý, zevnitř se stopami po zakouření; datace – 15. století; lokalita – Velká Černoc, Bohabojova zahrada, sběr; přír. č. 36/91, inv. č. A 837.

Motiv č. 33a – dvě stínky cimbuří na ploše, součást městského znaku? (*tab. 6:13*): typ kachle – římsový, řádk., kom., rež.; rozměry dochovaného zlomku ČVS cca 65 × 60 mm; komora – odlomená; materiál – středně hrubý, světle hnědý, zevnitř se stopami po zakouření; datace – 15. století; lokalita – Velká Černoc, Bohabojova zahrada, sběr; př. č. 36/91, inv. č. A 838.

Motiv č. 33b – stříška a část brány na ploše, součást městského znaku?: typ kachle – římsový, řádk., kom., rež.; rozměry dochovaného zlomku ČVS cca 42 × 29 mm; komora – odlomená; materiál – středně hrubý, světle hnědý, zevnitř mírně zakouřený; datace – 15. století; lokalita – Velká Černoc, Bohabojova zahrada, sběr; př. č. 36/91, inv. č. A 839. Pozn.: Ze stejné lokality jsou ve sbírce ještě čtyři malé zlomky ČVS s okrajovou lištou.

Poznámky ke gotickým, případně goticko-renesančním ikonografiím

Motiv č. 1a–b s troubícím prorokem Jonášem vystupujícím z ryby má v Čechách na kachlových reliéfech hojně zastoupení. Na Moravě již tomu tak není (*Hazlbauer 1998, 67–69; Pavlík 2017, 19, 100–101, reliéfy č. 57–62*). Jde o znázornění klíčové scény biblického příběhu zaznamenaného v knize Jonáš (Jon 1:2 a 2:3). Evangelista Matouš chápe vystoupení Jonáše z břicha „mořské obludy“ jako předzvěst zmrtvýchvstání Krista (Mt 12:40); více viz např. *Royt 2007, 100–101*. Výjev na kachlích obvykle provázejí různé doplňky, jako např. klínový kříž, praporec, překřížené písmeno „Z“ nebo další ryba (*Pavlík 2017, 19, 101, 392, reliéf č. 62*). **Motiv č. 2** znázorňuje vítězný boj Samsona s mladým lvem na cestě za svou vyvolenou – více viz biblická kniha Soudců (Sd 14:1–6). I v tomto případě jde o výjev na českých kachlích

hojně zastoupený (Pavlík 2017, 19–20, 101–104, reliéfy č. 64–84). Podle lounského zlomku je ovšem velmi obtížné hledat přímou analogii. Malý zlomek **motivu č. 3** s Pannou Marií a Ježíškem v slunci oděnými není sice jednoznačně identifikovatelný, v každém případě však jde o méně rozšířenou ikonografii (Royt 2007, 190–191). Následující **motiv č. 4a–b** představující Klanění tří králů je naopak běžný (Pavlík 2017, 23–24, 119–123, reliéfy č. 163–190). Analogie k **motivu 4a** známe např. z hradů Křivoklátu a Týřova (Durdík – Hazlbauer 2006, 285–287, obr. 5:2, 6:1), ke zlomku **motivu 4b** se prozatím analogii dohledat nepodařilo. K tomuto výjevu dále viz Royt 2007, 110–113; Rulišek 2005, „hvězda“, „tři králové“. Trůnící Bůh Otec držící kouli (jablko) s křížkem a Panna Maria s Ježíškem na klíně – **motiv č. 5** – opět zastupuje jednu ze vzácnějších ikonografií (Pavlík 2017, 27–28, 139, reliéfy č. 270–271). Vidíme zde i neobvyklý doplněk: závěs s květinovým vzorem, uchycený pomocí pravidelně rozmístěných ok k tyči (analogie se objevuje na reliéfu z Prahy, znázorňujícím Korunovaci Panny Marie, viz Richterová 1982, tab. 43b,c, 44). Z malého zlomku **motivu č. 6** lze vyčíst, že se jedná o znázornění Beránka Božího. S eucharistickým a vítězným Beránkem je spjata korouhev vzkříšení se znamením kříže a kalich, zachycující jeho krev – symbol Kristovy oběti na kříži – k této symbolice více viz např. Rulišek 2005, „Beránek“, „kalich“. Počet těchto kachlových reliéfů v posledních letech výrazně vzrostl (Pavlík 2017, 115, 142–143, reliéfy č. 148 a 282–290). Na následujícím **motivu č. 7a** dominuje majuskulní nápis „PANE.BOŽE.BV“ a v širokém výžlabku umístěná heraldická znamení – vpravo (heraldicky) je erb s růží korunovaný přilbou a vlevo volně umístěný dvouhlavý orel. Mezi těmito figurami je srdce, které za sebou v zobáku drží pták. K tomuto zvláštnímu symbolickému seskupení prozatím neznáme přímou analogii. Kompozičně blízký je jiný římsový kachel pocházející z Kralovic u Mariánské Týnice, kde prosebné zvolání „PANE BOZE“ ve výžlabku doplňuje volně umístěný český lev a orlice (Pavlík 2017, 30, 150, reliéf č. 333). Analogické prosebné zvolání se objevuje na reliéfech kachlů v Regionálním muzeu Mělník a Regionálním muzeu v Chrudimi (Frolík 2003, 70, kat. č. 122; Frolík – Hazlbauer – Rückerovalá 1995, 530–532, obr. 4:3). Ve sbírkách Oblastního muzea v Lounech najdeme další zlomky shodného nápisu, složeného ale z odlišného typu písma (motiv 7b–d). Je proto nasnadě, že pocházejí nejméně ze dvou dalších verzí této ikonografie! (viz tab. 2:2–4). **Motiv č. 8** obohacuje početnou řadu římsových kachlů s nejrůznějšími mariánskými nápisy, které kromě obligátních stínků cimbuří někdy provázejí rostlinné úponky, hrozny vinné révy apod. (Pavlík 2017, 147–150, reliéfy č. 315–332). Stejný minuskulní nápis „ave maria“ najdeme na zlomku kachle z hradu Krakovce (Hazlbauer 1998, 178–181, obr. 110).

Na **motivu č. 9** vidíme orla s rozevřenými křídly, který drží pouze částečně dochovaný svitek s nápisem – symbol evangelisty Jana. Symboly evangelistů jsou v Čechách rovněž velmi rozšířené (Pavlík 2017, reliéfy č. 136–142, potažmo č. 111–148). K tomuto tématu obecně viz např. Royt 2007, 76–78, 89–92. Bezesporu nejčastěji ztvárňovaným světce na českých kachlových reliéfech je sv. Jiří. V lounském muzeu jsou uloženy zlomky dvou jezdeckých variant – **motiv 10a–b** – ke kterým se nepodařilo nalézt přímou analogii (Brych 2004, 86–91, kat. č. 161–175; Pavlík 2017, 154–163, reliéfy č. 357–405). Legendami opředený mučedník sv. Jiří proslul především jako vítěz nad drakem a osvoboditel obětované princezny. Tento boj je obecně chápán jako střet dobra se zlem o záchranu lidské duše. Námět navíc symbolizoval úspěšný boj při obraně Evropy proti Mohamedánům. Sv. Jiří je mj. symbolem rytířství, je zpravidla zobrazován ve zbroji s kopím a štítem se znamením kříže, více např. Rulišek 2005, „Jiří“; de Voragine 2012, 146–150.

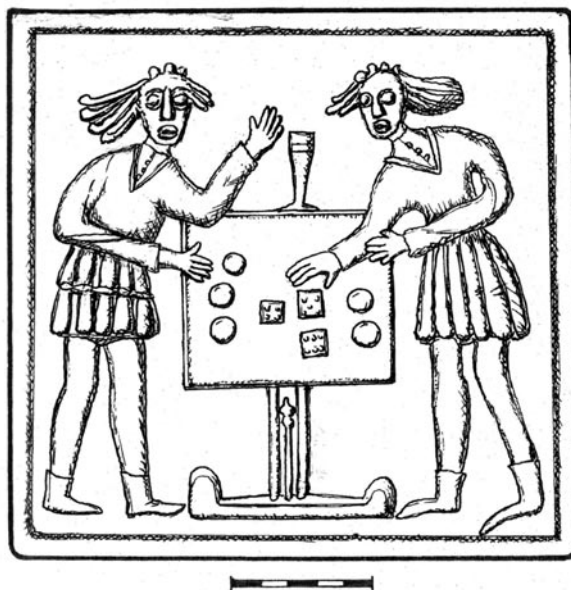
Jiným velmi oblíbeným světce je sv. Martin dělící se o svůj plášť se žebrákem – **motiv č. 11a–b**. K legendárnímu sv. Martinovi více viz např. Rulišek 2005, „Martin“. Ani v tomto případě se nepodařilo mezi známými ztvárněními objevit identickou verzi (Pavlík 2017, 34, 170–172, reliéfy č. 435–445).

Smysl **motivu č. 12** není dosud uspokojivě objasněn. Je zde patrně slon (zvíře má ke své reálné podobě velmi daleko) s popruhem připevněnou „věží“ na zádech, ze které korunovaná žena vztahuje ruce k vzepjatému „jednorožci“. Slona s připnutým košem pro vojáky, který mívá podobu kamenné věže s cimbuřím, známe především ze středověkých knižních miniatur (Hadravová 2008, 431–432). Vyskytuje se také na výjevech Klanění tří králů či Klanění mudrců (Skružný 1996, 179), slona také vidíme např. na renesanční sgrafitové výzdobě brandýského zámku představující „Vítání orientálního poselstva“. Na žádné z těchto maleb nebo rytin ale není korunovaná žena. Na kachlových reliéfech je evidováno již pět takovýchto variant! V doprovodné roli se objevují rostliny, velký strom nebo stavba, patrně kostel. Jde snad o symboliku spjatou s Pannou Marií? (Pavlík 2017, 40, 190, reliéfy č. 543–545; Pavlík – Vitanovský 2008, 546–548, obr. 10a–c; Rulišek 2005, „slon“).

Podobně jako motiv č. 12 zůstává nedostatečně objasněn smysl **motivu č. 13**. Je zde polopostava rytíře ve zbroji, lev zápasící s rohatou saní a doprovodný trojlist. Výjev připomíná prastarý příběh „lvího“ rytíře, kdysi známý po celé Evropě. V Čechách se tento „lví“ rytíř nazývá Brunčvík, což je odvozenina od názvu německého města Braunschweig. Podstatu děje tvoří rytířova pomoc v boji dobra

v podobě lva se zlem zpodobněného drakem. Lev zvítězí a rytíř získá čest a slávu. Vděčné zvíře jej potom provází (střeží) po celý život (Koutský 2005, 32–35; Pavlík 2017, 47, 213, 433–434, reliéfy č. 687–688).

Motiv č. 14a–b s jezdcem se dvěma loveckými ptáky a psem – sokolník, nás zavádí do světa lovu. Jde o velmi oblíbené světské téma, které bylo běžnou součástí výzdoby pozdně gotických kamen. Je to pochopitelné, protože lov byl neodmyslitelnou součástí života vyšší společnosti, přičemž nešlo jen o vášeň a rozptýlení. Lov navozoval příznivou atmosféru pro společenská a politická jednání. Byl i skvělou příležitostí ke zdokonalení v ovládnutí koně a zbraní. Vzácní vycvičení ptáci a lovečtí psi patřili k nejvíce ceněným darům či zápůjčkám mezi feudály. Takto ztvárněný lovecký motiv z jiných lokalit dosud neznáme (Pavlík 2017, 231–233, reliéfy č. 789–801). **Motiv č. 15** s muži u stolu s kostkami a žetony známe z několika severočeských lokalit, konkrétně např. z Ústí nad Labem, kde se zachoval celý (obr. 1) a z hradu Krupky. Hazardní stolní



Obr. 1. Hráči s číší u stolní hry s kostkami a žetony. Ústí nad Labem – Předmostí. Kresba Č. Pavlík

kostkové hry jsou na českých kachlích zobrazeny často. Tato varianta patří k těm vzácnějším, protože hra probíhá v poklidu. Obvyklá hrací deska není znázorněna (Pavlík 2017, 253–257, reliéfy č. 909–929; Šreiberová ed. 2017, 136, č. kat. 033). Podle zlomku postavy na **motiv č. 16** nelze s jistotou odvodit, ke kterému z dosud známých vyobrazení husitských bojovníků patří (Pavlík 2017, 185–187, reliéfy č. 517–529). Poloha rukou a vystupující hrana před mužovou hlavou naznačují, že by mohlo jít o praporečníka. V tom případě lze spatřovat nejbližší analogii na reliéfu z Rakovníka (Blažková – Lomecká 2006, 920–921, obr. 7; Pavlík 2017, 185, reliéf č. 517). Torza dvouocasého lva umístěného na hrotitěm štítu a trojitě šípátky v rozích – **motiv č. 17a–b** – představují po celé reliéfní ploše rozprostřený symbol českého království. Zcela jiný, patrně rovněž český lev na **motiv č. 18** ozdobil malou stínku cimbuří. Obdobné ztvárnění lze vidět na zlomku z hradu Košťálova (Zápotocký 1979, obr. 59:1). Netřeba dokládat, že v případě lva jde v Čechách o běžnou ikonografii. Zejména pro svou četnost na území Čech je zajímavý další **motiv č. 19a–b** s erbem saských Wettinů, v muzejních sbírkách zastoupený ve dvou verzích. Příčina četného výskytu je stále předmětem diskuse. Někteří badatelé vyzdvihují výtvarnou složku, nicméně pravý důvod může být i politický. Wettinové několikrát neúspěšně usilovali o český trůn (po úmrtí Ladislava Pohrobka /1457/, Jiřího z Poděbrad /1471/ a Ludvíka Jagellonského /1526/), významné byly i jejich dynastické svazky s Lucemburky a Poděbrady – dcera krále Jiřího z Poděbrad Zdena-Sidonie se provdala za pozdějšího saského vévodu Albrechta (Vorel 2013). Důležitou roli mohlo mít i luteránské vyznání Wettinů. Pokud jde o podobu znaku, ve čtvrceném štítu se saským srdečním štítkem s routovou korunou šikmo na pětikrát děleném poli, má správně být v prvním a druhém poli lev ve skoku (heraldicky vlevo), zastupující Míšeňsko a Durynsko, třetí čtyřikrát polcené pole představuje Landsberk a konečně ve čtvrtém poli je orlice, reprezentující Sasko-Falc. Na štít má dosedat trojice kolčích přileb s následujícími klenoty (heraldicky zprava): rostoucí trup muže v klobouku, buvolí či volské rohy s praporky a vysoký klobouk s routou (uvedené schéma kachlové reliéfy často nedodrží). K erbům Wettinů uloženým v lounském muzeu se prozatím přímé analogie z jiných lokalit dohledat nepodařilo (Brych 2004, 12, 52–53, kat. č. 58–61; Pavlík 2017, 67, 291–292, reliéfy č. 1132–1137). Na **motivech č. 20a–b** jsou torzálně dochované městské znaky. Na prvním reliéfu (č. 20a) se mj. dochoval zlomek štítku mezi věžemi, na kterém jsou patrné výčnělky ztotožnitelné s cípy hvězdy, brána má otevřená vrata. Nejspíše se jedná o lounský znak. Heraldicky správná podoba znaku města Louny: štít s hradební zdí z kvádrů, ke krajům šikmo stoupající, ve střední části brána s otevřenými vraty a s vytaženou mříží, za hradbou vyrůstají dvě osmihranné věže, každá s jedním oknem, třemi stínkami cimbuří a střechou s makovicí. Mezi věžemi je malý štítek s měsícem v první čtvrti a šesticípou hvězdou (Čarek 1985, 235). Na druhém z těchto reliéfů (č. 20b) jsou mezi zakulacenými věžemi volně umístěna nebeská tělesa – obkroužená hvězda, měsíc a slunce. Měsíc a slunce mají lidskou tvář, se kterou se setkáváme na náboženských motivech s ukřižováním Krista (Pavlík 2017, 25–26, 129–131, reliéfy č. 218–219, 221, 223, 225–226). Dle některých badatelů se jedná o symbolické ztvárnění znaků husitských měst – hvězda představuje Slaný,

měsíc (luna) Louny a slunce Žatec (Šreiberová ed. 2017, 146, č. kat. 048). Trojice architektonických **motivů č. 21, 22 a 23** vytváří na gotických kachlích římsového typu s cimbuřím běžně užívaná schémata, avšak i zde se objevuje vzácnost v podobě drobných srdčitých lístků (motiv č. 22). Přímá analogie k motivu č. 21 pochází ze zaniklé tvrze v Kopistech (ulož. v Oblastním muzeu v Mostě) a pouze v detailech odlišné ztvárnění známe např. z Nového Hradu u Jimlína (Oblastní muzeum v Lounech, inv. č. A 685, vystaveno v novohradské expozici), z Litoměřicka (Zápotocký 1979, obr. 73:5) nebo z hradu Helfenburku u Úštěku (Gabriel – Panáček – Podroužek 2011, 201, 319, obr. 98:03). Prořezávané zlomky architektury evidované jako **motiv 24a-c** mají malou vypovídací hodnotu a nelze z nich odvodit, jaký obrazec vytvářely. Stejně je tomu tak i se zbytky rostlinných ornamentů – **motivy č. 25 a 26** –, u kterých navíc pravidelnou kompozici pouze předpokládáme. V prvním případě určitou shodu spatřujeme na kompletně dochovaném motivu nalezeném v Rakovníku a na hradě Týřově (Blažková – Lomecká 2006, 922; Pavlík 2017, 377, reliéf č. 1661). Zlomky s různorodými **motivy č. 27-33a-b** představují součásti celkově neurčitelných ikonografií. Jednotlivé reliéfy z výtvarného hlediska vesměs představují dobový průměr. Na čelných stěnách se sporadicky objevuje zelená glazura nebo jednoduchý přetah vápnem či hlinkou.

KACHLE RENESANČNÍ

Náboženské motivy

Motiv č. 1 – Adam a Eva u stromu poznání, zlomek – tělo sedícího Adama, ruka Evy s nabízeným jablkem a část rajského stromu (tab. 7:1): typ kachle – zákl., řádk., kom.; úprava ČVS – zelené glazování (bez použití pokladové engoby); rozměry zlomku původně obdélné ČVS cca 152 × 90 mm; materiál – jemně plavený, šedý, zevnitř silně zakouřený; datace – 2. polovina 16. století; lokalita – Lounsko; inv. č. A 872.

Motiv č. 2 – Poslední večeře Páně, zlomek (pravá část) – části těl dvou apoštolů a stolu s obětním beránkem (tab. 7:2): typ kachle – zákl., řádk., kom., zelené glazovaný (bez podkladové engoby); rozměry zlomku původně dle analogií nejspíše obdélné ČVS cca 90 × 120 mm; materiál – středně hrubý, do oranžova zbarvený, na vnitřní mírně zakouřená straně ČVS je otisk tkaniny; datace – kolem poloviny 16. století; lokalita – Louny, pod radnicí, lázně; př. č. 160/84, inv. č. A 870.

Alegorické motivy

Motiv č. 3 – alegorie Filosofie, ženská postava s žezlem v pravici, nápis „PHILO...“, tordovaný sloup s částí arkády, pravá část reliéfu chybí (tab. 7:3): typ kachle – zákl., řádk., kom., rež.; rozměry torza ČVS cca 160 × 90 mm; komora – odlomena; materiál – středně hrubý, do oranžova zbarvený, na vnitřní silně zakouřená straně ČVS otisk tkaniny; datace – kolem poloviny 16. století; lokalita – Lounsko; inv. č. A 842.

Motiv č. 4 – alegorie Dialektiky, polopostava dámy, držící v levé ruce miskovou váhu, před kterou je ještě miniaturní okřídlený kůň – pegas, nahoře se vine zbytek nápisu „...ICA“, z rámování se dochoval sloup a část arkády s rostlinným ornamentem. Na krycí desce sloupové hlavice sedí putto hrající na loutnu, levá část reliéfu chybí (tab. 7:4): typ kachle – zákl., řádk., kom., rež.; rozměry torza ČVS cca 215 × 110 mm, na vnitřní straně ČVS je otisk tkaniny; komora – hloubka částečně dochované rámové komory je 58 mm, ústí zpevňovala vnitřní ovalená manžeta, vnější stranu brázdí dvě pole mělké šroubovice; materiál – středně hrubý, do oranžova zbarvený; datace – kolem poloviny 16. století; lokalita – Lounsko; inv. č. A 2025.

Motiv č. 5 – alegorie Hudby, zlomek: dolní část ženské polopostavy hrající na loutnu, v popředí leží píšťala a strunný nástroj, vlevo část sloupového soklu (tab. 7:5): typ kachle – zákl., řádk., kom., rež.; rozměry torza ČVS cca 90 × 155 mm; komora – nepatrné zbytky; materiál – středně hrubý, do oranžova zbarvený; datace – kolem poloviny 16. století; lokalita – Lounsko; inv. č. A 2032.

Motiv č. 5 – alegorie Hudby, zlomek: část sloupu s hlavicí a portálu, pod ním konec nápisu „...A.VI.“ (tab. 7:6): rozměry zlomku ČVS jsou cca 90 × 70 mm, na vnitřní straně ČVS je otisk tkaniny a otisk po špachtli (vznikl při prorážení záchytného otvoru v komorovém plášti při styku s ČVS); komora se nedochovala; materiál – středně hrubý, do oranžova zbarvený, na vnitřní straně po zakouření; datace – kolem poloviny 16. století; lokalita – Louny, pod radnicí, lázně; př. č. 160/84, inv. č. A 828.

Světské motivy

Motiv č. 6 – rozverný pár – dochovala se polopostava ženy se džbánkem v ruce, sloup, část arkády s rostlinným ornamentem. Na krycí desce sloupové hlavice sedí putto hrající na loutnu, dole je závěrečná část nápisu „...SIMAN“ (tab. 7:7): typ kachle – zákl., řádk., kom., rež.; rozměry torza ČVS cca 215 × 140 mm, na vnitřní straně je otisk tkaniny a stopy po prorážení záchytného otvoru v komorovém plášti; komora – hloubka rámové komory 65 mm, ústí zpevňuje vnější prožlabená manžeta, vnější stranu brázdí několik polí mělké, ryté šroubovice, nahoře i dole jsou při styku s ČVS částečně dochované záchytné otvory; materiál – středně hrubý, do oranžova zbarvený; datace – kolem poloviny 16. století; lokalita – Louny, pod radnicí, lázně; př. č. 160/84, inv. č. A 873.



Tab. 7. 1 – inv. č. A 872; 2 – inv. č. A 870; 3 – inv. č. A 842; 4 – inv. č. A 2025; 5 – inv. č. A 2032; 6 – inv. č. A 828; 7 – inv. č. A 873. 8 – inv. č. A 2095. Různá měřítka

Motiv č. 7 – jezdec vpravo, zlomek, část lomené arkády a nárožní listový ornament (*tab. 7:8*): typ kachle – zákl., řádk., kom., rež.; rozměry torza ČVS cca 82 × 85 mm; komora se nedochovala; materiál – jemně plavený, světle hnědý, zevnitř zakouřený; datace – kolem 1600; lokalita – Lounsko; inv. č. A 2095.

Motiv č. 8 – část postavy muže v kabátci se širokými rukávy a postranní bohatě členěný okrajový sloupek – zbytek blíže neidentifikovatelné ikonografie (*tab. 8:1*): typ kachle – římsový?, řádk., kom., rež.; rozměry torza ČVS cca 146 × 112 mm; torzo komory dosahuje max. hloubky 15 mm; materiál – jemně plavený, do oranžova zbarvený, zevnitř silně zakouřený; datace – kolem poloviny 16. století; lokalita – Lounsko; inv. č. A 2042.

Motiv č. 9 – polopostava šlechtice s taseným mečem v pravici a druhým mečem u pasu. Figura je umístěna v zahluobeném listovcovém medailonu, nároží zaplňují rostlinné ornamenty (*tab. 8:2*): typ kachle – zákl., řádk., kom., rež.; rozměry zachovalé části ČVS cca 185 × 205 mm (šířka je úplná), na vnitřní straně je otisk tkaniny; úprava ČVS – recentní (?) přetření hnědou hlinkou; hloubka částečně dochované rámové komory dosahuje max. 40 mm; materiál – středně hrubý, světle hnědý, na vnitřní straně mírně zakouřený; datace – kolem poloviny 16. století; lokalita – Lounsko; inv. č. A 2021.

Motiv č. 10 – polopostava urozené ženy v klobouku umístěna v zahluobeném medailonu (*tab. 8:3*): typ kachle – zákl., řádk., kom., rež.; rozměry torza ČVS doplněného sádrou vysprávkou jsou cca 120 × 130 mm, na vnitřní straně je otisk tkaniny; komora – odlomená; materiál – středně hrubý, zbarvený do oranžova, na vnitřní straně mírně zakouřený; datace – kolem poloviny 16. století; lokalita – Lounsko; inv. č. A 2022.

Heraldické motivy

Motiv č. 11 – čtvrcený šlikovský erb (*tab. 8:4*): typ – nárožní štítek, zeleně glazovaný (glazura nanášena na světlou engobu); rozměry cca 150 × 120 mm; materiál – jemně plavený, oranžový; datace – 2. polovina 16. století; lokalita – Lounsko; inv. č. A 871. Pozn.: Na vnitřní straně zbytky odlomeného pravouhého nároží se stopami po zakouření.

Architektonické a rostlinné motivy

Motiv č. 12 – architektonická kompozice (*tab. 8:5*): typ kachle – zákl., řádk., kom., zeleně glazovaný (bez podkladové engoby); rozměry obdélné ČVS cca 310 × 115 mm, na vnitřní straně je otisk tkaniny; komora – odlomena; materiál – jemně plavený, do oranžova, zevnitř zakouřený; datace – 2. polovina 16. století; lokalita – Louny, pod radnicí, lázně; př. č. 160/84, inv. č. A 874.

Motiv č. 13 – Maskaron s rostlinnými úponky, rollwerk – zavnutý ornament a váza (*tab. 8:6*): typ kachle – zákl., řádk., kom., rež.; dochované rozměry původně čtvercové ČVS cca 160 × 180 mm; komora – odlomená; materiál – jemně plavený, světle hnědý, zevnitř mírně zakouřený; datace kolem 1600; lokalita – Lounsko; inv. č. A 2039.

Motiv č. 13 – maskaron s rostlinnými úponky, zlomek (levá spodní část ČVS) s analogickým motivem, pocházející z jiného kusu; dochované rozměry cca 85 × 80 mm; komora – odlomená; materiál – středně hrubý, hnědooranžový, zevnitř mírně zakouřený; datace – kolem roku 1600; lokalita – Lounsko; inv. č. A 2043A.

Motiv č. 14 – putto s rozvilinou, pravá část reliéfu (*tab. 8:7*): typ kachle – akroterium, rež.; rozměry dochovaného zlomku cca 85 × 87 mm; kotvící výběžek je odlomen; materiál – jemně plavený, světle hnědý s nádechem do oranžova; datace – 2. polovina 16. století; lokalita – Lounsko; inv. č. 2048.

Motiv č. 15 – luneta (*tab. 8:8*): typ kachle – římsový, řádk., kom., rež.; zlomek patří k vrcholové části ČVS vyčnívající nad komoru, rozměry cca 88 × 78 mm; materiál – středně hrubý, hnědooranžový; datace – kolem r. 1600; lokalita – Lounsko; inv. č. A 2030.

Motiv č. 16 – miskovitý medailon lemovaný vývalkem (1), s nárožními rostlinnými ornamenty, ohraničený dvojitou vystupující lištou (*tab. 9:1*): typ kachle – zákl., rohový, kom., rež.; rozměry původně čtverhranné ČVS cca 200 × 110 mm, na vnitřní straně je otisk tkaniny; úprava ČVS – zbytky přetahu bílou hlinkou; hloubka rámové komory cca 60 mm, ústí zpevňuje vnitřní manžeta; materiál – jemně plavený, světle hnědý, místy s nádechem do oranžova, zevnitř zakouřený; datace – 2. polovina 16. století; lokalita – Louny, Česká ul. 179; přír. č. 129/84, inv. č. A 845.

Motiv č. 16 – miskovitý medailon lemovaný vývalkem (2), s nárožními rostlinnými ornamenty, okraje chybí (*tab. 9:2*): typ kachle – zákl., řádk., kom., rež. – stopy přetahu bílou hlinkou; rozměry původně čtverhranné ČVS cca 173 × 165 mm, na vnitřní straně otisk tkaniny; materiál – jemně plavený, světle hnědý, zevnitř zakouřený; datace – 2. polovina 16. století; lokalita – Louny, Česká ul. 179; přír. č. 129/84, inv. č. A 846.

Motiv č. 17a – obdélné zrcadlo se širokým vystupujícím rámováním (*tab. 9:3*): typ kachle – zákl., (vyrovňovací?), kom., zeleně glazovaný (pod glazurou je tenká vrstva jemného pojiva – šlikru); dochované rozměry zbytku obdélné ČVS jsou cca 172 × 100 mm; materiál – středně hrubý, světle hnědý místy s nádechem do oranžova, zevnitř silně zakouřený; datace – 2. polovina 16. století; lokalita – Louny, Česká ul. 179; přír. č. 129/84, inv. č. A 844.

Motiv č. 17b – obdélné zrcadlo (?), menší zeleně glazovaný zlomek okraje s obdobným profilem: dochované rozměry 83 × 43 mm; datace – 2. polovina 16. století; lokalita – Louny, Česká ul. 179; přír. č. 129/84, inv. č. A 848.

Motiv č. 18 – čtvercové zrcadlo se širším vystupujícím rámováním, části a zlomky kachlů (10 ks) nejméně ze tří jedinců: typ kachle – zákl., řádk., kom., zeleně glazovaný; nejev. dochované rozměry původně čtverhranné ČVS cca



Tab. 8. 1 – inv. č. A 2042; 2 – inv. č. A 2021; 3 – inv. č. A 2022;
4 – inv. č. A 871; 5 – inv. č. A 874; 6 – inv. č. A 2039; 7 – inv. č. A 2048;
8 – inv. č. A 2030. Různá měřítka



Tab. 9. 1 – inv. č. A 845; 2 – inv. č. A 846; 3 – inv. č. A 844; 4 – inv. č. 661 (Nový Hrad u Jimlína). Různá měřítka

137 × 187 mm; rámové komory hluboké 55 a 66 mm; materiál – jemně plavený, světle hnědý, na vnitřní straně zakouřený; datace – konec 16. století; lokalita – Louny, Mírové náměstí 57; přír. č. 36/96, inv. č. A 850–859.

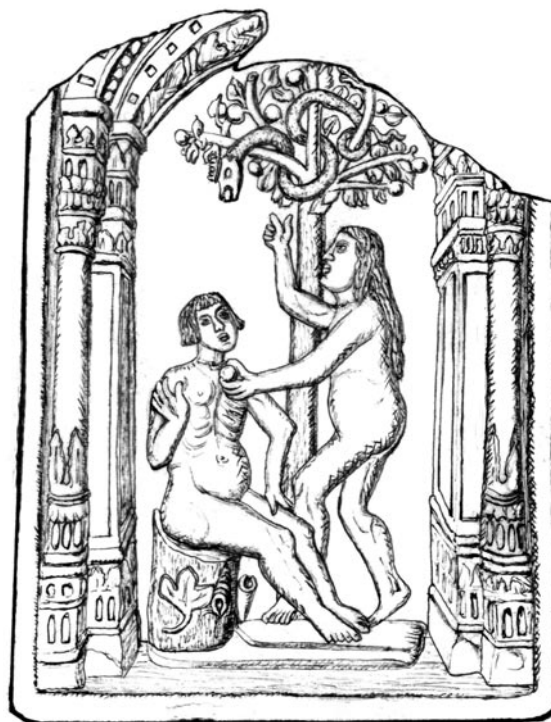
Torzo blíž neurčitelné ikonografie

Motiv č. 19 – roh čtverhranného blíž neurčitelného kachle s širším rámováním: typ kachle – patrně zákl., řádk., kom., rež.; dochované rozměry cca 55 × 114 mm; torzo kónické komory dosahuje max. hloubky 65 mm; materiál – jemně plavený, světle hnědý, zevnitř silně zakouřený; datace – 1. polovina 16. století; lokalita – Louny, stavba Kulturního domu; přír. č. 6/76, inv. č. A 863.

Poznámky k renesančním ikonografiím

Zlomek **motivu č. 1** je součástí výjevu s Adamem a Evou u stromu poznání, který v kompletní podobě známe z výzkumu na náměstí Republiky č. p. 1078/II v Praze (obr. 2). Zlomek lounského reliéfu byl patrně analogicky umístěn v dvojdílné obvodové arkádě. Tyto kachle vyráběla pražská dílna Adama Špačka, což prokázal archeologický výzkum z let 2003–2005 (Žegklitz – Vitanovský – Zavřel 2009, 251, obr. 82). **Motiv č. 2** představující Poslední večeři (Večeři Páně) je součástí dobře známého, na dvě reliéfní plochy rozloženého výjevu, který byl v různém stavu dochování objeven na více místech. V Praze je

to např. náměstí Republiky č. p. 1078/II, Pražský hrad – zahrada Na valech a chrám sv. Víta. Z mimo-pražských lokalit je třeba jmenovat především severočeský hrad Egerberk, jehož zříceniny se tyčí neda-leko Klášterce nad Ohří, nebo město Říčany. Na pili-řových krycích deskách sedí putti hrající na dudy a buben. Formy s motivem Poslední večeře vznikly počátkem 16. století na území Německa v souvislosti s luteránskou reformací. Výroba kachlů s těmito re-liéfy je doložena např. v porýnském Špýru nebo v Praze (Brych – Stehlíková – Žegklitz 1990, 119–120, kat. č. 274–275; Strauss 1983, tab. 131:3; Sýkora – Volf 2012, 29, obr. 7; Žegklitz 2014, 517, 530–532, obr. 19–20). Na lounském zlomku se nejlépe dochovala po-stava Jidáše s váčkem s penězi na zádech (Rulíšek 2005, „Poslední večeře“). Podobu celistvé levé části výjevu znázorňuje obr. 3. Následující **motivy č. 3–6** mají shodné kompoziční schéma a opět zastupují im-port. Do totožné arkády, oživené na krycích deskách putti hrajícími tentokrát na smyčcový a drnkací ná-stroj, byly z jiné formy vloženy přepychově oděné alegorické ženské polopostavy, které doplňují identi-fikační nápisy. Jedná se o součást pozoruhodné a územně velmi rozšířené kolekce představující cy-klus Sedmera svobodných umění. Po výtvarné strán-ce shodný motiv č. 6 potom patří ovšem k jinému te-matickému okruhu. Reliéfy s motivy č. 3–6 vznikly podle předloh vynikajících německých rytců první poloviny 16. století Georga Pencze, Erharda Schöna a dalších (Brych 2004, 25–26; Rosmanitz 2013, 190–200). Motiv č. 3 představuje částečně dochovanou ženskou polopostavu s žezlem v pravici a nahoře, pod odlomeným obloukem arkády, je zbytek majuskulního nápisu „PHILO..(SOFIA)“. Zlomky analogického reliéfu známe z Pražského hradu – zahrady Na valech (Brych – Stehlíková – Žegklitz 1990, 176, kat. č. 408). Na motivu č. 4 se v ruce ženy objevuje mis-ková váha a před ní okřídlený kůň – pegas. Vpravo nahoře je závěrečná část nápisu „(DIALEKT)..ICA“. Zlomky analogického reliéfu se našly v Bad Dürkhei-mu nebo Magdeburgu (Rosmanitz 2013, 190–200, obr. 3:IV, 7; Žegklitz 2012, 278). Na nejméně dochovaném reliéfu s motivem č. 5 žena hraje na loutnu a před ní je na římse položen dechový a smyčcový nástroj. Na-hoře pod arkádou byl nápis „MUSI CA.VI.“. K tomu-to reliéfu známe mnohem lépe dochované české ana-logie, např. z Radče u Sedlčan (Brych 2004, 172, kat. č. 414), nebo z Pražského hradu – Císařské kuchyně a zahrady Na valech (Brych – Stehlíková – Žegklitz 1990, 110–111, kat.č. 255, 256), viz obr. 4. Motiv č. 6 představuje polopostavu ženy se džbánem v pozdvi-žené ruce. Zbytek majuskulního nápisu „...SIMAN“ se v tomto případě objevuje dole na římse. Díky ana-logii pocházející z Karlsruhe-Durlachu můžeme ce-lou ikonografii rekonstruovat (obr. 5). Ženu ze-zadu žádostivě za ramena drží muž, ona k němu obrací hlavu a ukazuje na džbánek (Rosmanitz 1996). Do-



Obr. 2. Adam a Eva u stromu poznání. Praha, náměstí Republiky čp. 1078/II. Kresba Č. Pavlík



Obr. 3. Poslední večeře, levá část. Otisk formy nalezené v německém Špýru. Kresba Č. Pavlík



Obr. 4. Alegorie hudby. Radeč u Sedlčan čp. 2 „Spilkův statek“. Kresba Č. Pavlík



Obr. 5. Rozverný pár. Karlsruhe-Durlach, Saumarkt. Kresba Č. Pavlík

chovaný nápis je obtížně čitelný – „SVOIER SIMAN“? Pozn.: V Německu nalezený reliéf má jinou arkádu. Na zlomku **motiv** č. 7 je v lomené arkádě část jezdce orientovaného pohledově vpravo. Extrémně malý formát a zkomolení všech detailů svědčí o několikanásobném otisku prvotního reliéfu. Muže proto není možné identifikovat. Jezdce v analogické lomené arkádě orientované vlevo i vpravo známe z mnoha lokalit, např. Blansko-hrad, Děčín-zámek i Staré Město, Egerberk-hrad, Opočno nad Jizerou-tvrz, Praha-náměstí Republiky, Ústí nad Labem-město. Kachlové formy byly zhotoveny podle dřevorytů Hannse Weigelta staršího z doby 1550–1555 (centrální reliéfy doplňuje arkáda, vzešlá z jiné formy). Objevují se zde zástupci katolíků – např. Karel V., Albrecht V. Bavorský, i protestantů – např. Jan Fridrich II. Saský. Pokud bychom vycházeli ze stranové orientace, na kvalitněji otištěných reliéfech s jezdcem směřujícím vpravo bývá právě posledně jmenovaný muž (*Belisová 2017, 91–93; Brych 2004, 28, 188–189, kat. č. 470, 472; Skružný – Špaček 2004, 231–256, obr. 33; Sýkora – Volf 2011, 13–14, 25–26, obr. 3 a 4; Žegklitz – Vitanovský – Zavřel 2009, 250, obr. 79*). Na zlomku ČVS s **motivem** č. 8 muž v kabátci se širokými rukávy v pravé ruce patrně drží nějakou sečnou zbraň. Při pravém okraji je bohatě tvarovaný sloupek. Více o této ikonografii prozatím nevíme. K **motiv** č. 9 známe analogie z Pražského hradu – Jiřského náměstí (*Brych – Stehlíková – Žegklitz 1990, 100, kat. č. 231; Frolík – Smetánka 1997, 208–211*), z Lovosic (*Brych 2004, 28, 187, kat. č. 469*) nebo ze zámku v Děčíně. Byla vyslovena domněnka, že jde o saského vévodu Jiřího (Georga), zvaného Vousatý (*Belisová 2017, 94–95*). Shodné kompoziční schéma měl i reliéf s **motivem** č. 10. V medailonu či kruhové liště se tentokrát objevuje polopostava neidentifikované urozené ženy. **Motiv** č. 11 představuje erb patricijského rodu Šliků (Schlicků) z Pasounu a Holíče v jeho čtvrcené podobě, avšak bez obvyklého srdečního štítku. Prvé a čtvrté pole zaujímá lev, držící v tlapě kostel, ve druhém a třetím poli polceném hrotem je po třech kruzích (*Myslivoček 2006, 149; Hrdinová 2013, 300, č. 757, 574, č. 1657*). Kachlový reliéf je zeleně glazovaný.

Motiv č. 12 přináší zvláštní architektonickou kompozici – v klasické arkádě se v horní části objevuje dvojice různě tvarovaných arkádových ochozů. Uprostřed stojí na mohutném podstavci sloup či pilíř s hlavicí s akantovými listy, na které spočívá koule. Volnou plochu člení kvádrování. Originální je i **motiv** č. 13 s maskaronem (zeleným mužem), z jehož úst vyrazejí rostlinné výhonky, umístěné v zavíjeném ornamentu. Nahoře uprostřed se ještě objevuje váza a při okrajích jsou drobné lístky. Celek představuje dosud neznámou variantu pozdně renesanční manýristické grotesky. Na zlomku **motivů** č. 14 se objevuje akantová rozvilina s puttem. Patrně jde o část ozdobné kompozice, kterou v celistvosti známe z rozměrných akroterií objevených např. v Milevsku (*Brych 2004, 200–201, kat. č. 521*), v Týně nad Vltavou (*Fröhlich – Pavlík 2014, 365–366, 381, obr. 6: 2–3*) a především v Praze (*Brych – Stehlíková – Žegklitz 1990, 173–175, kat. č. 400–406*). Na vrcholu vyvážené kompozice je v těchto případech umístěna postava štítonoše s asymetrickou, ve středu vertikálně dělenou kartuší. **Motiv** č. 15 představuje typicky rene-

sanční prvek – lunetu. Analogické lunety spatřujeme na vrcholech římsových kachlů, kde nahradily gotické cimbuří. **Motiv č. 16** s kruhovou miskou (miskovitým medailonem) s rostlinnými ornamenty v nárožích, rámovaný dvojitou vystupující okrajovou lištou a stejně tak **motiv č. 17 a 18** s tzv. zrcadlem, ohraničeným širokým členitým rámem, zastupují po výtvarné stránce prostší reliéfy, se kterými se v různých obměnách v období pozdní renesance můžeme setkat prakticky kdekoli (např. *Hazlbauer – Špaček 1989*, 157–158, obr. 7:3; *Brych 2004*, 29, 202, kat. č. 525; *Hazlbauer – Glosová – Volf 1996*; *Loskotová 2008*, 154, kat. č. 510, 51; *Miloš – Michna – Sedláčková 1998*, kat. č. 26, 28).

Ve studovaném materiálu převažují kachle gotické až pozdně gotické, chronologicky blíže obtížně určitelné. Poměrně velké procento motivů – a to se týká i kachlů renesančních – dosud nebylo publikováno. Povrchová úprava ČVS je prostá, polychromní glazování se nevyskytuje. Renesanční ikonografie pocházejí převážně z německy mluvících zemí, což je logickým důsledkem politického a kulturního propojení mnohonárodnostní habsburské monarchie.¹

Dodatek

V roce 2013 byl během archeologického výzkumu B. Štaubera na Novém Hradu u Jimlína objeven soubor pozdně renesančních kachlů, jako celek evidovaný pod přírůstkovým č. 6/2014. Dominuje v něm motiv s prorokem Ezechielem (obr. 6; viz dále **motiv č. 20**). Odhadujeme, že jde o zbytky nejméně třiceti (!) kachlů s tímto motivem. Z jiných ikonografií se objevil pouze zlomek ČVS s nevýrazným tapetovým vzorem a zeleně glazovaný zlomek nároží se širokým rámováním složeným z vystupujících lišt různé velikosti, patrně součást tzv. zrcadla. Profilace rámování je téměř totožná s profilací na motivu č. 17 a 18. Část kachlů je nyní vystavena v expozici na Novém Hradě u Jimlína. Soubor zpracovali a publikovali autoři této studie v roce 2014 (*Špaček – Pavlík 2014*, 92–100).

Motiv č. 20 – polopostava muže v antikizující zbroji umístěná v medailonu. Cvikly vyplňují květinové motivy, celek obepíná zdvojená lišta. Muž se opírá o náznak balustrády, ve které je umístěn majuskulní nápis „EZECHIAS.XII“ – Ezechiáš (též Chizkijáš) byl dvanáctý judský král (tab. 9:4; obr. 6): typ kachle – zákl., kom., rež.; rozměry ČVS cca 215 × 215 mm, na vnitřní straně se objevuje otisk tkaniny, při okrajích přerušeny táhlým prstováním; hloubka mírně prožlabené rámové komory cca 52 mm, její ústí zpevňuje nevýrazná vnější manžeta o šířce cca 15 mm; materiál – jemně plavený, šedožlutý, místy s nádechem do oranžova, uvnitř stopy po zakouření; datace – konec 16. století; lokalita – Nový Hrad u Jimlína, hrad/zámek; přír. č. 6/2014, inv. č. A 661–672, A 674–682, 686–695. Lit.: *Špaček – Pavlík 2014*; *Šreiberová ed. 2017*, 150–151, č. kat. 054e. Pozn.: Reliéf byl vytvořen podle norimberské rytiny Georga Pencze z roku 1531 (*Břicháček – Hereit 1996*). Analogické reliéfy s prorokem Ezechielem, ovšem s jiným rámováním, známe např. z Prahy (*Brych – Stehlíková – Žegklitz 1990*, 109, kat. č. 252) nebo z Brna (*Loskotová 2012*, 675, obr. 9, kat. č. 7).



Obr. 6. Ezechias. Nový Hrad u Jimlína, hrad/zámek (rekonstrukce). Kresba Č. Pavlík

STRUČNĚ Z HISTORIE NALEZIŠŤ STŘEDOVĚKÝCH A RANĚ NOVOVĚKÝCH KACHLŮ NA LOUNSKU

Černochoch

Obec leží asi 16 km východně od Loun. V písemných pramenech je uváděna od roku 1207 jako majetek kláštera v Oseku (*Matějka 1897*, 7; *Sedláček 1908*, 114). Po roce 1420 měl obec po několik desetiletí v držení rod Kladenských z Kladna a z něho opět přešla na delší dobu do majetku oseckého kláštera. Na návsi se nachází kostel sv. Václava uváděný k roku 1341, v jeho gotickém presbytáři je dochována vynikající fresková výzdoba.

¹ Autoři děkují Jaromíru Žegklitzovi za laskavou konzultaci a za vstřícnost a pomoc Lence Čtvrtníčkové a Jiřině Štauberové z Oblastního muzea v Lounech a Janu Marešovi ze Státního okresního archivu v Lounech.

Pravda – hrad

Zřícenina hradu Pravda stojí na zalesněném ostrohu v oblasti přírodního parku Džbán. Dobu založení hradu lze s rezervou klást do třicátých let 15. století. Z jeho držitelů známe pány Mašťovské z Kolovrat a po nich Lobkovice. Hrad byl opěrným bodem sloužícím jako útočiště v neklidných válečných dobách a do dnešního rozsahu byl dostavěn snad v 60. letech 15. století. V roce 1593 za držení Oldřicha z Lobkovic je uváděn již jako pustý (*Menclová 1972, 298; Sedláček 1908, 725*).

Slavětín

Necelých 8 km východně od Loun se rozkládá městečko připomínané v písemných pramenech k roku 1268. Bylo opevněno hradbami s dvěma branami a s původně románským kostelem a od 14. století malým hradem – šlechtickým sídlem na severní straně náměstí. V držení se vystřídaly rody pánů ze Rvenic, Házmburka, Vartemberka, Sokolové z Mor. Hrad zanikl patrně požárem v 16. století a jeho zdivo bylo koncem 18. a v 1. pol. 19. století rozebráno (*Roedl et al. 1999, 133; Matějka 1897, 71n; Sedláček 1908, 810*).

Toužetín

Ves Toužetín leží asi 8 km jihovýchodně od Loun. Roku 1227 byla v majetku svatojiřského kláštera. Ve vsi je k roku 1414, kdy byla v držení týneckého kláštera, doložená tvrz. V držení se pak vystřídali pánové ze Žerotína, z Klinštejna, z Pětipes, ze Sedčic, ze Šelemberka a z dalších rodů. V roce 1697 byla zdiva tvrže stržena a materiál použit na nové stavby (*Roedl et al. 1999, 143; Matějka 1897, 83; Sedláček 1908, 891–892*).

Velká Černoc

Obec je dnes součástí obce Měcholupy a leží asi 30 km jihozápadně od Loun. Prvně je doložena v roce 1316, kdy zde sídlili páni z Černoce. V roce 1374 byla obec již ve vlastnictví královského purkrabího Otrada a v dalších staletích se zde v jejím držení vystřídala velká řada majitelů. Od r. 1356 je v obci uváděn farní kostel (*Roedl et al. 1999, 149; Sedláček 1908, 114*). Bohabojova zahrada, ze které nálezy pocházejí, se rozkládá v prostoru bývalé černocké tvrže.

Žerotín

Asi 12 km jihovýchodně od Loun se rozkládá obec Žerotín (Žirotín) se zbytky hradu na návrší nad obcí, sídlem pánů ze Žerotína. Jeho počátky jsou kladeny před polovinu 13. století. V 15. století byl v majetku pánů z Házmburka a v dalším století byl v držení Čeňka Míčana z Klinštejna, po něm Chotka z Vojnina a dalších rodů. Zánik hradu je kladen do období třicetileté války (*Roedl et al. 1999, 163; Sedláček 1908, 1039*).

LITERATURA

- Belisová, N. 2017: Příspěvek k historii výroby kachlů na Děčínsku do konce 17. století, Minulosti Českého Švýcarska 11, 29–106.*
- Blažková, K. – Lomecká, J. 2006: Záchrané archeologické výzkumy pozdně středověké hrncířské pece a studny, Archeologie ve středních Čechách 10, 913–926.*
- Brych, V. 2004: Kachle doby gotické, renesanční a raně barokní. Výběrový katalog Národního muzea v Praze. Praha.*
- Brych, V. – Stehlíková, D. – Žegklitz, J. 1990: Pražské kachle doby gotické a renesanční. Katalog výstavy. Praha.*
- Břicháček, P. – Hereit, P. 1996: Renesanční kachle s motivy biblických hrdinů ze západních Čech, Sborník Západočeského muzea v Plzni, řada Historie 13, 130–133.*
- Čarek, J. 1985: Městské znaky v českých zemích. Praha.*
- Durdík, T. – Hazlbauer, Z. 2006: Komorové kachle ze severovýchodního kouta nádvoří horního hradu na Křivoklátě, Castellologica bohemia 10, 281–306.*
- Frolík, J. 2003: Kachle Chrudimska. Sbírký regionálního muzea v Chrudimi, 5/II. Historická řada. Chrudim.*
- Frolík, J. – Hazlbauer, Z. – Rückeroá, A. 1995: Chrudimský hrncířský rod Medků a jeho kamnářské výrobky, Archaeologia historica 20, 523–538.*
- Frolík, J. – Smetánka, Z. 1997: Archeologie na Pražském hradě. Praha–Litomyšl.*
- Fröhlich, J. – Pavlík, Č. 2014: Gotické a renesanční reliéfní kachle ze sbírky Městského muzea v Týně nad Vltavou, Jihočeský sborník historický 83, 362–388.*
- Gabriel, F. – Panáček, J. – Podroužek, K. 2011: Helfenburk. Hrad pražských arcibiskupů. Hrádek.*
- Hadravová, A. 2008: Kniha dvacatera umění mistra Pavla Žídka, část přírodovědná. Praha.*
- Hazlbauer, Z. 1998: Krása středověkých kamen. Odras náboženských idejí v českém uměleckém řemesle. Praha.*
- Hazlbauer, Z. – Glosová, M. – Volf, P. 1996: Stavební rekonstrukce dobových kamen v Muzeu Komenského v Přerově, Vlastivědný věstník moravský 48, 394–402.*
- Hazlbauer, Z. – Špaček, J. 1989: Poznámky k výrobě reliéfních renesančních kachlů s přihlédnutím k nálezům ve středním Polabí, Časopis Národního muzea, řada historická 155, 146–166.*

- Hrdinová, M. 2013: Erby ctihodné šlechty slavného Království českého. Praha.
- Kouba, J. 1966: Středověké kachle s husitskými bojovníky, Časopis Národního muzea, řada historická 135, 25–34.
- Koutský, K. 2005: Draci středověkého světa. Praha.
- Loskotová, I. 2008: Žánrové, architektonické a ornamentální motivy. In: D. Menoušková – Z. Měřinský (eds.), Krása, která hřeje. Výběrový katalog gotických a renesančních kachlů Moravy a Slezska. Uherské Hradiště, 56–71, 116–155.
- Loskotová, I. 2012: Brněnské kachle se starozákonními hrdiny, Archaeologia historica 37, 663–678.
- Matějka, B. 1897: Soupis památek historických a uměleckých v politickém okrese Lounském. Praha.
- Menclová, D. 1972: České hrady, II. Praha.
- Miloš, S. – Michna, P. – Sedláčková, H. 1998: Pozdně gotické a renesanční kachle ze zámku v Hranicích. Hranice–Olomouc.
- Mysliveček, M. 2006: Velký erbovník. Encyklopedie rodů a erbů v zemích Koruny české. Svazek 2, Plzeň.
- Pavlík, Č. 2017: Velký obrazový atlas gotických kachlových reliéfů. Čechy – Morava – české Slezsko. Praha.
- Pavlík, Č. – Vitanovský, M. 2004: Encyklopedie kachlů v Čechách, na Moravě a ve Slezsku. Ikonografický atlas reliéfů na kachlích gotiky a renesance. Praha.
- Pavlík, Č. – Vitanovský, M. 2008: Magický jednorožec a jeho ztvárnění na kachlích gotiky a renesance, Archaeologia historica 33, 539–558.
- Richterová, J. 1982: Středověké kachle. Praha.
- Roedl, B. – Klouček, Z. – Novák, P. – Žáčková, H. 1999: Okres Louny, průvodce. Louny.
- Rosmanitz, H. 1996: Vom Umgang mit Stechzirkel und Winkeleisen. Die Allegorie der Geometrie auf einem Kachelmodell im Enkenbert-Museum Frankenthal. In: Frankenthal einst und jetzt 1–2. Frankenthal, 30–35.
- Rosmanitz, H. 2013: Luther und die Sieben Freien Künste, Tagungen des Landesmuseums führ Vorgeschichte Halle 3, 190–200.
- Royt, J. 2007: Slovník biblické ikonografie. Praha.
- Rulíšek, H. 2005: Postavy, atributy, symboly. Slovník křesťanské ikonografie. Hluboká nad Vltavou.
- Sedláček, A. 1908: Místopisný slovník historický Království českého. Praha.
- Skružný, L. 1996: Atributy vybraných biblických postav, světců a blahoslavených. Čelákovice.
- Skružný, L. – Špaček, J. 2004: K vybraným motivům středověkých kachlů ze sbírek Městského muzea v Čelákovících. In: 100 let Městského muzea v Čelákovících. Čelákovice, 225–272.
- Strauss, K. 1983: Die Kachelkunst des 15. bis 17. Jahrhunderts in europäischen Ländern. 1–3. München.
- Sýkora, M. – Volf, M. 2012: Kachlová kamna jako prostředek reprezentace? Výpověď nálezů z Chomutova a Egerberka, Comotovia 2011, 7–36.
- Špaček, J. – Pavlík, Č. 2014: Soubor renesančních kachlů ze zámku Nový Hrad u Jimlína, okr. Louny. In: Sborník ke 125. výročí založení oblastního muzea v Lounech. K počtě PhDr. Bedřicha Štaubera. Louny, 92–100.
- Šreiberová, J. ed. 2017: Svět kachlových kamen. Kachle a kachlová kamna severozápadních Čech. Katalog výstavy. Oblastní muzeum v Mostě. Most.
- Voragine, J. de 2012: Legenda aurea. Praha.
- Vorel, P. 2013: Sňatkový projekt Pernštejnů se saskými Wettiny z roku 1529, Východočeský sborník historický 24, 81–98.
- Zápotocký, M. 1979: Katalog středověké keramiky severočeského Polabí. Výzkumy v Čechách – Supplementum. Praha.
- Žegklitz, J. 2012: Grafické a další předlohy motivů na renesančních kachlích z českého prostředí. Renesanční kachle jako prostředek šíření idejí a kultury doby reformace, Archeologické rozhledy 64, 265–319.
- Žegklitz, J. 2014: Reformační kamna ze Špýru, Egerberku a Prahy, Archeologické rozhledy 66, 515–547.
- Žegklitz, J. – Vitanovský, M. – Zavřel, J. 2009: An assemblage of stove tile moulds from the Prague pottery workshop of Adam Špaček and its tile production in the years 1531–72. In: Studies in Post-Medieval Archaeology 3. Praha, 207–272.

Gothic and Renaissance period relief stove tiles from the archaeological collection of the Regional Museum in Louny

The Regional Museum in the North Bohemian town of Louny was founded in 1889. In the beginnings it obtained many artefacts through donations or acquisitions of school collections. A boom of its own research activity only came later. That is why little is known about the find circumstances, especially in the case of the earliest items. This study is focused on a collection of Gothic and Renaissance period relief stove tiles which originate from the town of Louny and its surroundings. The stove tiles are preserved only fragmentarily and their artistic level is mediocre. In the context of Bohemia, the Gothic motifs no. 12 and 13 and the Renaissance motif no. 6 are relatively rare, from an iconographical point of view. The assembled Renaissance iconography originates mainly from German-speaking countries which used to be politically and culturally interconnected with Bohemia in the multi-national Habsburg monarchy.

(English by Jan Machula)

Fig. 1. Gamblers with a goblet playing a board game with dice and tokens. Ústí nad Labem

Fig. 2. Adam and Eve at the Tree of Knowledge. Prague

Fig. 3. Last Supper, left part. Imprint of a mould found in the German town of Speyer

Fig. 4. Allegory of music. Radeč near Sedlčany

Fig. 5. High-spirited couple. Karlsruhe-Durlach

Fig. 6. Hezekiah. Nový Hrad near Jimlín

Fig. 7. Map of the Louny District showing sites with finds of stove tiles deposited at the museum in Louny

Čeněk Pavlík, Na Hrádku 2, 128 00 Praha 2
pavlikovi02@volny.cz

Jaroslav Špaček, Komenského 1646, 250 88 Čelákovice
spacek.cmm@volny.cz
