

Žárové hroby z mladší doby římské ze dvora cukrovaru v Plaňanech, okr. Kolín

Jan Volf

1. ÚVOD

Městys Plaňany (okr. Kolín; *obr. 1*) se nachází v oblasti kontinuálně obývané už od neolitu. Na jeho západním okraji protéká řeka Výrovka pokračující dále na sever do Labské roviny. Archeologické lokality z doby římské a dalších období se obvykle nalézají na sprašových návěších a dalších terénních vyvýšeninách podél jejího toku. To se týká i pohřebiště v poloze Dobřichov-Piřhora nebo na jihovýchod od něj ležící nekropole Dobřichov-Třebická. V okolí Plaňan se nacházejí i další lokality ze starší a mladší doby římské, z nichž jsou některé známy už od konce 19. století díky činnosti Jana Waňka, Josefa Ladislava Píče, Jana Hellicha a v 1. polovině 20. století Františka Dvořáka a dalších profesionálních i amatérských archeologů. Nálezy z této oblasti jsou dnes převážně uloženy v Národním muzeu a v Polabském muzeu v Poděbradech. Část z nich, především těch učiněných už v 19. století, ovšem postrádá bližší lokalizaci a/nebo náleзовé okolnosti. Některé předměty se pak nedochovaly a jediný zdroj informací o nich představují písemné zprávy často blíže nepopisující okolnosti nálezů ani jejich vzhled. Mezi lokality z doby římské, které byly blíže popsány, v tomto případě J. Hellichem, a také se z nich zachovaly nálezy,¹ patří mimo jiné pět žárových hrobů nalezených v roce 1921 na dvoře plaňanského cukrovaru. Cílem tohoto příspěvku je provést rozbor jednotlivých hrobových celků a výsledný obraz lokality zasadit do kontextu okolního osídlení z mladší doby římské.²

2. PŘEDSTAVENÍ LOKALITY A OKOLNOSTI NÁLEZU

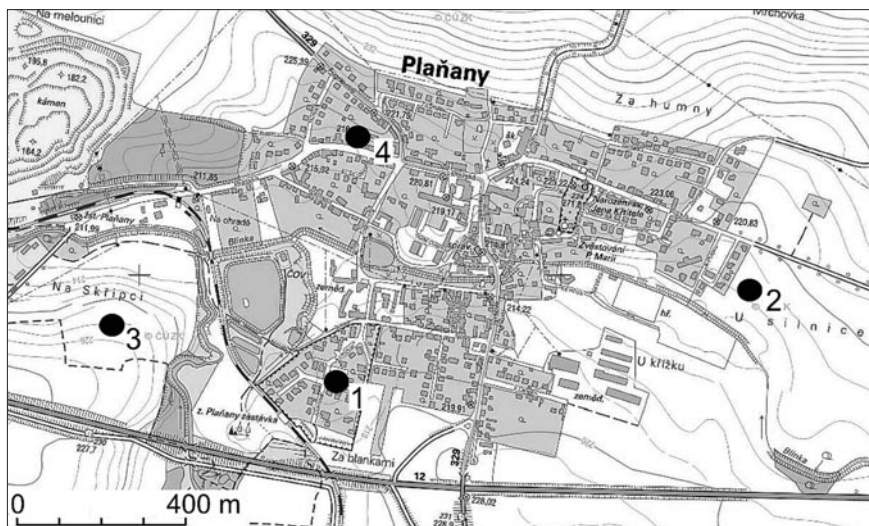
Z katastru Plaňan (*obr. 2*) jsou doloženy nálezy už z mladšího paleolitu, konkrétně kamenné nástroje nalezené 100 m jihozápadně od soutoku řeky Výrovky a potoka Bečvářky (*Vencl 1978, 24*). Ke známějším nálezům z katastru obce patří bohatý komorový hrob kultury bylanské, který spolu se sedmi dalšími kostrovými hroby této kultury prokopal v roce 1931 F. Dvořák na návrší severně od obce (*Dvořák 1933, 35–38*). Pravděpodobně nejznámější archeologický nález z Plaňan pak pochází již z roku 1894, kdy dělníci při vytváření průkopu na dvoře plaňanského cukrovaru narušili popelovitou jámu se čtyřmi většími keramickými nádobami, zvířecími kostmi a keramickými poháry, dvěma kompletními a zlomky z dalších, nazývanými tehdy, dle žárového hrobu nalezeného roku 1872, kostomlatské (*Píč 1897a, 190–191*). Nálezový celek určený M. Erneém společně s podobnými nálezů z dalších lokalit jako obětina pokrmů (*Ernée 1998, 249*) dal název plaňanskému horizontu, kterým je od 50. let 20. století označován nejstarší stupeň doby římské v Čechách (*Droberjar 2006, 23*). Z prostoru cukrovaru jsou známy i další nálezy z doby římské. Již v roce 1867 byly při stavbě



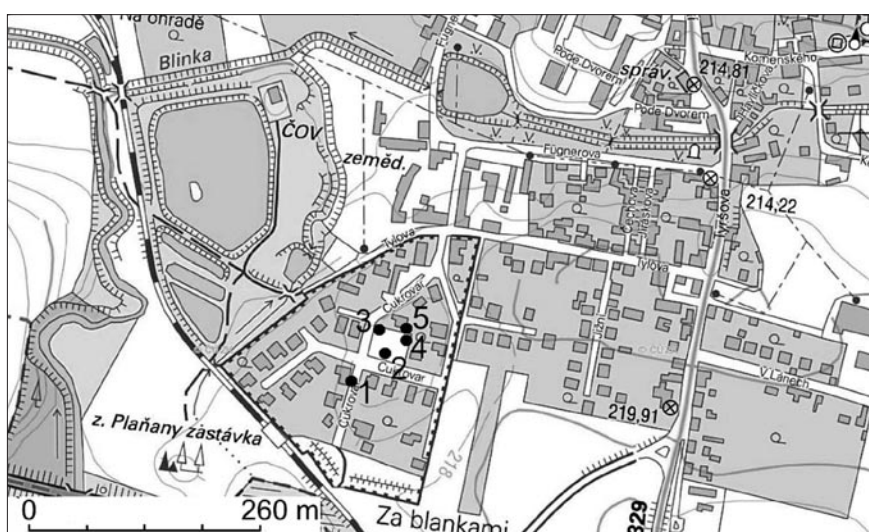
Obr. 1. Plaňany, okr. Kolín. Poloha lokality na mapě Čech

¹ Dochované nálezy z hrobů byly uloženy do Polabského muzea v Poděbradech. Za jejich zpřístupnění k publikování děkuji Mgr. Andreji Lamprechtovi a Bc. Jakubu Citterbardovi.

² Článek vychází z bakalářské práce autora vedené Mgr. Z. Benešem (*Mikroregion středního toku Výrovky v době římské na základě starých i nových archeologických nálezů*). Bakalářská práce, Ústav pro archeologii FF UK, Praha).



Obr. 2. Plaňany, okr. Kolín. Poloha hrobů ze dvora cukrovaru (1) spolu s dalšími lokalitami s nálezy z doby římské: poloha U silnice (2), Na Skřipci (3) a Sokolovna (4). Mapový podklad © Česká geologická služba. Upraveno autorem



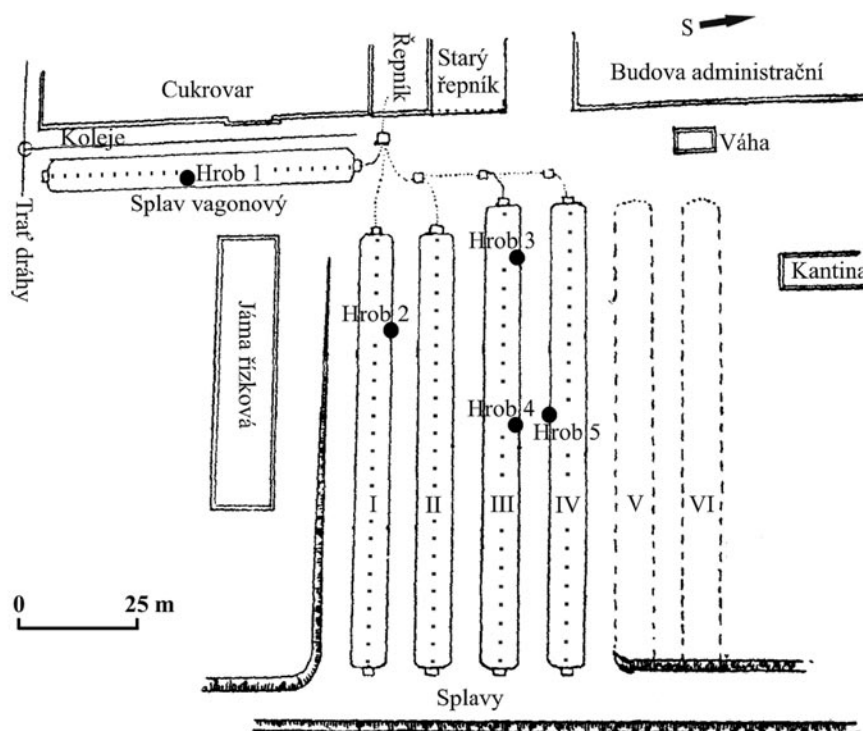
Obr. 3. Plaňany, okr. Kolín. Možná poloha pěti hrobů v rámci areálu cukrovaru dnes zastavěného obytnými domy ale stále vymezeného zdí. Mapový podklad © Česká geologická služba. Upraveno autorem

cukrovaru nalezeny dvě keramické nádoby, které ing. A. Staněk daroval do Musea království Českého.³ V Národním muzeu je dnes uložena jedna z těchto nádob s inv. č. 396542, kterou lze, stejně jako nálezový soubor z roku 1894, datovat do stupně A (Vokolek 2004, 51, tab. 67:2). Někdy před rokem 1894 byl dále v areálu cukrovaru nalezen pohár analogický s poháry vykopanými v roce 1894 (Píč 1905, 310).

V roce 1921 pak dělníci začali na dvoře cukrovaru budovat několik řepných splavů. Čtyři postranní příkopy ležící v rozestupech 5,5 m byly dlouhé 80 až 86 m, široké 4 m, hluboké 3 m a směřovaly kolmo na stěnu tovární budovy cukrovaru, okolo níž podélně vedl vagonový splav. Během jejich kopání dělníci naráželi na různé předměty pravěkého stáří, ale teprve po nalezení celé nádoby upozornili ředitele cukrovaru, který následně zachránil několik uren ze žárových hrobů, z nichž jednu přivezl ing. Karel Čihák do Poděbrad Janu Hellichovi. Ten její obsah proplavil a zdokumentoval artefakty podobající se jím již předtím popsaným nálezům z hrobů z Přova (okr. Kolín). J. Hellich se tedy vydal do Plaňan, aby celou situaci prozkoumal (obr. 4). Zbývající objekty, které na místě viděl, zasahovaly do hloubky cca 1 m a byly na žlutém písčitém podloží dobře viditelné, přičemž většina se jich nacházela ve splavech III a IV. To ale nejspíše způsobila skutečnost, že během kopání předchozích dvou splavů si nikdo archeologických objektů příliš nevšímal (Hellich 1922, 115–116). Kromě nálezů z neolitu, mladší doby bronzové a z doby laténské J. Hellich popsal také pět žárových hrobů z mladší doby římské. Vyjma nálezů z těchto pěti hrobů ředitel cukrovaru v roce 1921 daroval do muzea v Poděbradech i keramickou nádobu datovatelnou, dle tvaru a výzdoby, do stupně B1. Podle lístku nalepeného na podstavě byla nalezena při rozšiřování tratě na dvoře cukrovaru v kulturní jámě.⁴

³ Časopis Musea království Českého 41, Zpráva o Museu království Českého od 1. června až do konce srpna 1867, Ke sbírce starožitností, s. 317.

⁴ Polabské muzeum v Poděbradech, inventární kniha 8507–8705, inv. č. 8580.



Obr. 4. Plaňany, okr. Kolín. Upravený plán dvora cukrovaru s pěti hroby z mladší doby římské (podle Hellich 1922, obr. 58). Orientace světových stran uvedená J. Hellichem neodpovídá pozdějším plánům cukrovaru

3. STAV DOCHOVÁNÍ HROBŮ A HROBOVÉ VÝBAVY

Hroby se nacházely uvnitř areálu cukrovaru, který se rozkládal na nízkém návrší (cca 218 m n. m.) obtékaném na západní straně Výrovkou; dnes je areál zastavěn obytnými domy. Vzhledem k okolnostem nálezů nejsou známy rozměry nebo tvar jednotlivých hrobů, ale pouze jejich poloha v rámci areálu cukrovaru (obr. 3; 4).

První hrob se našel přibližně ve středu splavu u tovární budovy. Již při vykopání byla urna v hrobě rozdrčená. Snad i proto si hrobu původně nikdo nevšiml a z hrobových přídavek se podařilo zachránit jen ty nápadnější. Nedochovaly se ani lidské pozůstatky, byť se J. Hellich domníval, že by podle velikosti urny mohlo jít o dětský hrob. Vzhledem k popisu dalších hrobů ovšem velikost urny pravděpodobně nekorelovala s hmotností pohřbeného (Hellich 1922, 119). To, že velikost popelnice nebyla určena množstvím popela, dokládají například i urnové hroby na pohřebišti Plänitz v Sasku (Hegewisch 2007, 39).

Druhý plaňanský hrob dělníci našli na okraji I. splavu. Nádoba byla sice puklá, ale její obsah zůstal neporušený, včetně lidského popela, který zaplnoval urnu přibližně do poloviny. Hrob mohl dle zachovalé čelisti a zubů náležet mladé ženě. Hrobové přídávky se pak nacházely přímo v urně ve vrstvě popela a byly silně poškozeny žářem (Hellich 1922, 120).

Na třetí hrob dělníci narazili na okraji stěny III. splavu. Právě popelnici z tohoto hrobu přivezl ing. Čihák J. Hellichovi do Poděbrad. I v tomto případě J. Hellich předpokládal, že lidský popel sahající po ostrý lom urny patřil dle zachovaných kostí nejspíše mladé ženě, přičemž lebeční kosti byly uloženy na vrchu popela, v němž se nalézaly hrobové přídávky porůznu poškozené žářem (Hellich 1922, 120–121). Uložení spálených kostí v určitém pořadí se dochovalo i na dalších pohřebištích z doby římské z Čech i ze zahraničí. V Opočně (okr. Louny) sice kupříkladu nebyly kosti pohřbených do hrobů vkládány v anatomickém pořadí, ale v urnových hrobech 155 a 231, kde se společně nacházely ostatky dospělého a dítěte, byly dětské kosti uloženy nad kostmi dospělého (Pleinerová 1995, 47). Záměrné ukládání kostí v jistém sledu je doloženo i z pohřebiště Zauschwitz v Sasku, kde například v hrobě 2 ležely zlomky lebky na vrchu popela (Meyer 1969, 15). Uložení kostí lebky na vrchu popela je známo i z pohřebiště v Rauschendorfu v Braniborsku, uvedeného A. Leubem společně s dalšími pohřebišti mezi Sprévou a Odrou, na kterých bylo anatomické uložení spálených ostatků mrtvého zjištěno (Leube 1975, 55). To, že anatomické uložení spálených kostí nebylo pravidlem ani v rámci jednoho pohřebiště, nicméně dokazuje situace na pohřebišti Plänitz, kde zlomky lebky ležely v některých hrobech na vrchu popela, ale v jiných na spodku nádoby, popřípadě byly v urně roztroušeny (Hegewisch 2007, 38).

Čtvrtý plaňanský hrob se nalézal stejně jako hrob předchozí ve III. splavu. Oproti ostatním hrobům nebyla jeho urna, zaplněná přibližně do třetiny popelem, porušena. I tento hrob J. Hellich označil za ženský, ale učinil tak pouze dle hrobové výbavy opět nalezené mezi spálenými kostmi (Hellich 1922, 121). Z páteho hrobu vykopaného ve IV. splavu se pak dochovala pouze rozlámaná miska. To, že se původně jednalo o žárový hrob, určil J. Hellich dle zlomků spálených lidských kostí, které našel na místě společně s rozbitou nádobou (Hellich 1922, 122). U všech ostatních hrobů se kromě popelnice zachovaly také hrobové přídavky uložené v urně mezi spálenými ostatky zemřelého. Přímo v popelu se nacházela i většina přídavků na pohřebišti v Opočně (Pleinerová 1995, 79) nebo v Plotištích nad Labem (okr. Hradec Králové), kde byly uloženy na spodku popelnice mezi spálenými kostmi (Rybová 1980, 140). Jak ale dokládají kupříkladu hroby z Lužce nad Vltavou (okr. Mělník), umístění jednotlivých předmětů se v urně mohlo lišit. Převážná část výbavy v popelnicích na tomto pohřebišti ležela na vrchu spálených ostatků zemřelého. Mezi nimi se nalézaly jen kousky pryskyřice, úlomky kostěných jehlic a hřebců a fragmenty zvířecích kostí (Kytlicová, 1970, 310). Různě byly v hrobech uloženy i přídavky na pohřebišti v Kostelci na Hané v okrese Prostějov (Zeman 1961, 177). Popis J. Hellicha nicméně ukazuje, že v Plaňanech spočívaly všechny hrobové přídavky přímo v popelu. Jejich počet se v hrobech různil. Při srovnání s pohřebištem v Opočně odpovídají plaňanské hroby 3 a 4 druhé kategorii hrobů z tohoto pohřebiště s 5 až 8 hrobovými přídavky. Hroby 1 a 2 pak náleží do třetí kategorie opočenských hrobů s 1 až 4 přídavky. Z hrobu 1 se ovšem pravděpodobně nezachovaly všechny předměty. Tuto možnost nelze vzhledem ke stavu dochování vyloučit ani u hrobu č. 5 zařaditelném do čtvrté kategorie hrobů z Opočna obsahujících pouze urnu.

Samotné opočenské hroby se převážně řadí do 3. (45 %) a do 4. kategorie (43 %), zatímco do 2. kategorie jich patří pouze necelých 8 %. Nejbohatší hroby z Opočna se poté od plaňanských hrobů liší rozsáhlejší výbavou zahrnující i artefakty ze stříbra (Pleinerová 1995, 59). Kupříkladu na pohřebišti Zauschwitz pak více jak polovina hrobů obsahovala 1 až 5 přídavků (Meyer 1969, 77) a hroby z pohřebiště Schmalstede (Šlesvicko-Holštýnsko) byly vybaveny v 70 % případů, a to nejčastěji 1 až 3 hrobovými přídavky (Bode 1998, 17, Abb. 6). Na některých pohřebištích z mladší doby římské se hrobová výbava nalézala v méně než polovině hrobů. Jde například o pohřebiště Plänitz, na kterém se přídavky nacházely ve sto hrobech z 318, přičemž pouze ve 23 z nich byly uloženy více než dva (Hegewisch 2007, 39–40, Abb. 26). Podobnou situaci sledujeme mimo jiné na pohřebišti Bordesholm (cca 38 % hrobů bez výbavy) ve Šlesvicku-Holštýnsku (Saggau 1986, 19, 26) a také v Plotištích nad Labem s cca 70 % hrobů bez výbavy (Rybová 1980, 140). Malý počet hrobů s výbavou (11 – 58,5 %) se nalézal i na 13 pohřebištích zpracovaných H. Schach-Dörge v oblasti mezi Labem a Odrou, na kterých byly hrobové přídavky většinou uloženy přímo v popelu pohřbeného v počtu 1 až 14, přičemž nejvíce hrobů obsahovalo pouze 1 a jen na pohřebišti Pritzier (Meklenbursko-Přední Pomořansko) se jich v 7 hrobech z celkového počtu 1732 nalézalo více než 8 (Schach-Dörge 1970, 41, Tab. 4, 5). Z hlediska velikosti hrobové výbavy pak bylo relativně bohaté pohřebiště Wilhelmsaue (Braniborsko) s 51 % hrobů s 1 až 5 přídavky, 10 % s 10 až 13 a 7 % s více než 14. Na pohřebišti se rovněž vyskytovaly stříbrné spony a různé importy z římských provincií (Schach-Dörge 1969, 17). Ve srovnání s českými i zahraničními pohřebišti jsou tedy plaňanské hroby, vyjma hrobu 2 a 5, nadprůměrně vybavené, nicméně počtem přídavků ani jejich charakterem nepatří k nejbohatším žárovým hrobům z mladší doby římské.

K hrobům z Plaňan se kromě výbavy zachovaly i informace o jejich rozmístění na dvoře cukrovaru, ale jak si povšiml J. Hellich, byly oproti hrobům z Pňova na ploše rozloženy nepravidelně. Hrob 1 byl například vzdálen od 2. hrobu 50 m a od 3. hrobu dokonce 65 m. Nejmenší vzdálenost pak dělila hroby 5 a 4, jež byly uloženy 7 m od sebe. Další hroby se mohly nalézat mezi splavy a továrními budovami. Tento prostor ovšem narušilo už před rokem 1921 kladení vodovodu a splavových kanálů. Snad i proto se během budování nových splavů nepodařilo nalézt žádné další archeologické objekty (Hellich 1922, 122–123). Počet hrobů ani jejich vzájemná poloha nenaznačují, že by se nacházely ve skupinách, jako tomu bylo kupříkladu na pohřebišti v Opočně (Pleinerová 1995, 15–19). Rozložení hrobů z Plaňan se více podobá situaci z Kostelce na Hané (Zeman 1961, 180) nebo z Lužce, kde hroby ležely ve skupinách i samostatně ve vzdálenosti 20 m i více (Kytlicová, 1970, 308). Rozdíl v uspořádání hrobů a velikosti volného prostoru okolo nich v rámci jednotlivých pohřebišť ukazuje i srovnání lokalit zpracovaných H. Schach-Dörge (Schach-Dörge 1970, 35, Tab. 3). Roztroušenost plaňanských hrobů nicméně pravděpodobně souvisí především s dlouhodobou stavební aktivitou na dvoře cukrovaru, který byl vícekrát přestavěn. Během těchto přestaveb mohly být další hroby zničeny. Nálezy z pěti dochovaných hrobů uložil J. Hellich do muzea v Poděbradech, přičemž se dodnes dochovala většina předmětů včetně všech nádob (tab. 1). V případě urny z hrobu 5, mající podobu nálevkovité misky, je ale určení nejisté, neboť lokalizací, tvarem i velikostí jí odpovídá nádoba s inv. č. 8653, zařazená však v inventárních knihách poděbradského

Hrob	Datace	Předmět	Rozměry	Obr.	Inv. č.
1	C1	keramická nádoba	o. 20 cm, max. v. 20,4 cm, v. 16 cm, dn. 10 cm, t. 0,6 cm	5:1	8581
	C1–C2	bronzová destičková spona	d. 3,3 cm, š. 3,3 cm (destička), v. 2,2 cm, š. 0,8 cm (zachycovač), t. 0,1 cm	5:4	8411
	C1	bronzová samostřílovitá spona	d. 2,3 cm, v. 1,4 cm, š. 0,7 cm (lučičk) 2,2 cm (vinutí), t. 0,5 cm (lučičk)	5:2	8412
	/	keramická figurka	d. 10 cm, v. 5 cm (celek), v. 1 cm, š. 3 cm (nožka)	5:5	8410
	C1–C3	kostěný hřeben	š. 1,4x1,5 cm, t. 0,2 cm	5:3	8413
2	C1	keramická nádoba	o. 27,6 cm, max. v. 30 cm, v. 19,4 cm, dn. 15,2 cm, t. 1,2 cm	6:1	8414
	C1–C3	kostěný hřeben	d. 6,2 cm (část držadla), 10 cm (část se zuby), š. 2 cm (držadlo), 3,3 (okrajový zlomek se zuby)	6:2	8416
	/	zlomky pryskyřice	/	/	8415
3	C1b–C2	keramická nádoba	o. 23 cm, max. v. 28,6 cm, v. 19 cm, dn. 10,4 cm, t. 0,8 cm	7:1	1489
	C1–C3	kostěný hřeben	d. 6 cm, š. 1 cm (rukojeť), 7,6 cm, 2,5 cm (okrajový zlomek se zuby)	7:4	bez inv. č.
	/	zlomky kostěné jehlice	celková d. cca 20 cm, š. 0,35 cm	7:4	bez inv. č.
	/	keramický přeslen	v. 1,5 cm, max. š. 2,4 cm	7:2	/
	/	bronzová slitina	váha 1,4 g	/	/
	/	železný předmět (jehla)	d. 5,5 cm	/	/
	/	deska křemene	š. 3 cm, t. 0,5 cm	/	/
	/	kousek pryskyřice	v. 1,5 cm, š. 2–2,5 cm	7:3	8425
	/	skleněný korálek	/	/	/
4	C1	nádoba	o. 26 cm, max. v. 27,5 cm, v. 23,5 cm, dn. 12 cm, t. 1,2 cm	8:1	8417
	C1–C2	bronzová destičková spona	d. 4,5x3,4 cm, t. 0,1 cm (destička), v. 2 cm, š. 0,7 cm (zachycovač), 2 cm (vinutí)	8:5	8418
	/	bronzová puklička	max. š. 2,8 cm, v. 0,4 cm	8:2	8423
	/	bronzový terč	max. š. 4 cm, t. 0,1 cm	8:4	8419
	/	bronzový terč	max. š. 3,1, t. 0,1 cm	8:3	8420
	/	bronzový terč	max. š. 3,8 cm, t. 0,1 cm	8:8	8421
	/	bronzový terč	max. š. 3,8 cm, t. 0,1 cm	/	8422
	C1–C3	kostěný hřeben	d. 6 cm (slepená část), max. š. 2,2 (slepená část)	8:7	8428
	/	kostěná jehlice	d. cca 20 cm	8:7	8427
	/	keramický přeslen	v. 1,8 cm, horní š. 1,4 cm, dolní š. 2,3 cm, max. š. 3 cm	8:9	8424
	/	kousek pryskyřice	v. 1,2 cm, d. 2,5 cm, š. 2 cm	8:6	8426
	/	skleněné korálky	/	/	/
5	/	keramická nádoba	o. 21 cm, v. 9,3 cm, dn. 7 cm, t. 0,7 cm	9:1	8653

Tab. 1. Přehled nálezů z jednotlivých hrobů s inventárními čísly Polabského muzea v Poděbradech. Vypsány všechny nálezy uvedené J. Hellichem. Čísla obrázků nejsou (vyjma zlomků pryskyřice z hrobu 2) uvedena u předmětů, které se nepodařilo v muzeu nalézt a není k dispozici jejich kresba. Rozměry u nádob o. (průměr okraje), max. v. (maximální výška), v. (výška), dn. (průměr dna, t. (síla stěny). U ostatních artefaktů d. (délka), š. (šířka), v. (výška), t. (tloušťka)

muzea ke kultuře lužické. To, že se přesto patrně jedná o urnu z posledního z žárových hrobů, dokazuje přípis v inventární knize „hrob č. 5“. J. Hellich sice našel v plaňanském cukrovaru i keramiku kultury lužické, ta ovšem nepocházela z hrobů (Hellich 1922, 117–119). Nejvíce přídavků se pak nezachovalo z třetího plaňanského hrobu, ke kterému patřila i bronzová přetavená kulička, o níž se J. Hellich domníval, že by mohlo jít o pozůstatek spony, a dále dva železné, silně rzi poškozené úzké úlomky dlouhé celkem 5,5 cm, z nichž jeden byl na konci hrotitý a druhý hákovitě zakřivený. Je otázkou, zda se nejednalo kupříkladu o sídlo. Tyto předměty se však nedochovaly a není k dispozici ani vyobrazení, které by umožňovalo určit jejich účel (Hellich 1922, 121).

4. POHŘEBIŠTĚ Z PLAŇANSKÉHO CUKROVARU V ODBORNÉ LITERATUŘE

Po J. Hellichovi se nálezy z hrobů zabývali i další badatelé, kteří se ale většinou soustředili na jednotlivé artefakty. Josef Schráníl kupříkladu uvedl sponu z hrobu 4 jako exemplář destičkových spon s destičkou ve tvaru zvířete (Schráníl 1928, 264–265). Pohřebiště ze dvora plaňanského cukrovaru poté zařadil do svého katalogu nálezů z doby římské v Čechách Helmut Preidel (Preidel 1930b, 237). Kromě krátkého

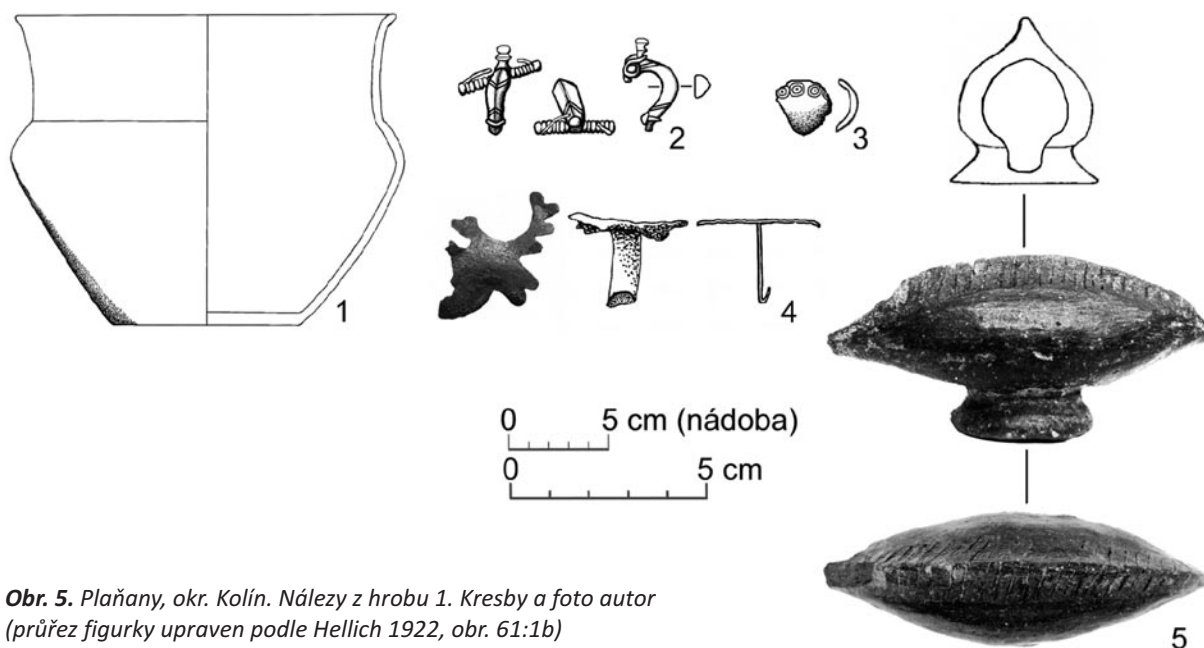
popisu lokality v katalogu H. Preidel představil i konkrétní nálezy. Sponu z hrobu 1 s destičkou ve tvaru jelena umístil mezi destičkové spony s destičkou ve tvaru zvířete s obdobou ve Zvoleněvsi v okrese Kladno (Preidel 1930a, 56). Nádoby z hrobu 2 a 4 pak stanovil jako typ terin z počátku mladší doby římské (op. cit., 98, 106). Urnu z hrobu 1 oproti tomu datoval až do první poloviny 4. století (op. cit., 98, 100, 110). Do této doby umístil H. Preidel i nádobu z hrobu 3 (op. cit., 98, 120, 126). O pohřebišti psal po H. Preidelovi F. Dvořák, který hroby určil jako současné s pohřebištem v Pňově. Z nálezů pak uvedl keramickou zoomorfní figurku z hrobu 1 (Dvořák 1936, 92–93, 144). Tímto hrobem se v rámci popisu typů destičkových spon v Čechách zabýval také Bedřich Svoboda (Svoboda 1946, 63–65).

Kromě spon a nádob byla v odborné literatuře pozornost věnována i zoomorfní plastice z hrobu 1, kterou po F. Dvořákovi uvedla roku 1959 Karla Motyková ve výčtu zoomorfních hliněných plastik z doby římské jako jeden z mála příkladů tohoto typu artefaktu v Čechách (Motyková-Šneidrová 1959, 234). Dvě destičkové spony z hrobů 1 a 4 poté do svého seznamu tohoto typu spon ze Svobodné Germánie zařadila Sigrid Thomas (Thomas 1966, 142). S nádobami z plaňanských hrobů se pak lze setkat v literatuře zabývající se českými pohřebišti z konce starší a z mladší doby římské. Alena Rybová například určila urny z hrobu 2 a 4 jako příklad trojdílných terin z počátku mladší doby římské (Rybová 1970, 18–19) a nádobu z hrobu 1 datovala do 2. poloviny 3. století (op. cit., 47–48). Okrouhlé destičky z hrobu 4 interpretovala jako možné pozůstatky tutulovité spony (op. cit., 40). A. Rybová uvedla nádobu z hrobu 4 jako příklad teriny ze starší části 3. století i ve své práci o pohřebišti v Plotištích nad Labem (Rybová 1980, 128–129). K. Godłowski poté zahrnul plaňanské hroby 1, 3 a 4 do jím určené druhé skupiny ženských hrobů z Čech odpovídajících kombinací hrobových přídavek stupni C1 (Godłowski 1992, 27, Abb. 5, 7:10).

5. KERAMICKÉ NÁDOBY

Hrob 1 (obr. 5:1). Jedná se o nádobu s hnědým hlazeným povrchem, horní oblou výdutí, odsazeným válcovitým hrdlem a vyhnutým, ven zesíleným okrajem, kterou J. Hellich našel rozlámanou, ale bylo možné ji celou slepit. Nádoba se profilací podobá například urně z hrobu 1212 z pohřebišti v Plotištích nad Labem (Rybová 1979, Abb. 4:4), již A. Rybová zařadila k typu terin A4a s oblou výdutí a vysokým rovným hrdlem (Rybová 1980, 96–97, Abb. 1:5). Tento typ terin je jedním z vůdčích tvarů I. fáze pohřebišti v Plotištích odpovídající stupni C1 (op. cit., 115, 161–167), nebo dle datace K. Godłowského fázi C1a (Godłowski 1992, 26). A. Rybová ovšem urnu z 1. plaňanského hrobu datovala ve své práci o pohřebišti v Pňově až do stupně C2 (Rybová 1970, 47–48). Nádoba nicméně odpovídá tvarem terinám s vysokou výdutí a válcovitým hrdlem vyskytujícím se na počátku mladší doby římské. K nim kupříkladu patří i nádoba z hrobu nalezeného v roce 1980 v Čelákovicih v okrese Praha-východ (Droberjar – Špaček 2006, 320, 324, obr. 2:1). Podobné nižší teriny lze nalézt i na samotném pohřebišti v Pňově, například v hrobě 5 a v jednom rozrušeném hrobě, které A. Rybová datovala na počátek mladší doby římské (Rybová 1970, 23, Taf. II:5, XXXI:5). Obdobně tvarované tělo má i urna nalezená v roce 1939 ve Wiederau v Sasku (Meyer 1971, 286, Abb. 162:7), kterou E. Meyer zařadil k ranému typu profilovaných mís s vysokým odsazeným hrdlem ze stupně C1 (Meyer 1976, 237–238). Urně z hrobu 1 se ovšem profilací podobá i terina z hrobu 2a v Opočně, která náleží až do 2. poloviny 3. století (Pleinerová 1995, 100, Taf. 7:4).

Hrob 2 (obr. 6:1). Nádoba má pískově žlutý zakouřený povrch, horní oblou výduť, nízké nálevkovité hrdlo a jednoduchý okraj. Na jejím podhrdlí se nachází tyčinkové oválné ouško a pod ním tři oble kuželovité výstupky. Popelnice tvarem připomíná urny z hrobu 718 a 1100 z Plotišt nad Labem (Rybová 1979, Abb. 6:10, 7:11). A. Rybová obě nádoby určila jako nízké teriny s oblou výdutí typu A6a (Rybová 1980, 96–97), které se na pohřebišti vyskytovaly v hrobech z I. fáze, konkrétně její mladší části (op. cit., 125, 192). Analogické urny jsou doloženy i z Pňova, kupříkladu z hrobu 20, z počátku mladší doby římské, kdy se, dle A. Rybové, vyvinuly z vyšších tvarů (Rybová 1970, 23–24, Taf. VI/5). Kombinace ouška a tří výstupků na podhrdlí je poté v mladší době římské známá z nádob na více pohřebišti, přičemž například na pohřebišti Zauschwitz v Sasku se jedná jak o nádoby z hrobů z I. fáze pohřebišti, mimo jiné hrobu 10, tak o urnu z hrobu 14 z druhé fáze pohřebišti, na které je ale ouško pouze naznačeno (Meyer 1969, 24, Abb. 16:2, 20:7). První fáze pohřebišti Zauschwitz souhlasí se stupněm C1 a druhá fáze se stupněm C2 (op. cit., 76). Kombinace ouška a tří výstupků se vyskytla i na dalších nádobách v Zauschwitz, kupříkladu na urně z hrobu 12 ze stupně C1, která tvarem odpovídá nádobě ze 2. plaňanského hrobu s tím rozdílem, že má vyšší a méně ostře odsazené hrdlo, na němž je umístěno ouško. Vyšší a výrazně odsazené hrdlo představuje na pohřebišti Zauschwitz společně s celkově ostřejší profilací těla rozdíl mezi mísovitými nádobami ve stupni C1 a ve stupni C2, do kterého patří mimo jiné urna z hrobu 19. Nádobu z 2. plaňanského hrobu lze tvarově zařadit mezi urnu z hrobu 12 a hrobu 19 (op. cit., 24–25, Abb. 18:2, 28:1).



Obr. 5. Plaňany, okr. Kolín. Nálezy z hrobu 1. Kresby a foto autor (průřez figurky upraven podle Hellich 1922, obr. 61:1b)

Hrob 3 (obr. 7:1). Ve 3. plaňanském hrobě se nacházela nádoba s hnědým povrchem, ostře lomenou střední výdutí, válcovitým hrdlem a vyklopeným rovným okrajem. Nádobu zdobí dva vodorovné žlábký na rozmezí těla a hrdla a dva stejně široké vodorovné žlábký na výdutí. Ostrou profilací maximální výdutě připomíná kupříkladu urnu z hrobu 59 na pohřebišti Zauschwitz, který je datován do stupně C1. Od nádoby z plaňanského hrobu 3 se ovšem liší profilací spodní části těla a absencí výrazně odsazeného hrdla. Nádoba z Plaňan se více podobá urně z hrobu 36 ze stupně C2, má ale výraznější maximální výduť a nižší hrdlo (Meyer 1969, 24, Abb. 76:8, 50:4). Svým tvarem také odpovídá urně z hrobu 383 z Plotíšť nad Labem (Rybová 1979, Abb. 36:8) zařazené A. Rybovou k širokým mísám s rovným hrdlem a ostře lomenou výdutí typu C4b (Rybová 1980, 100, 102) vyskytujícím se ve II. fázi pohřebiště odpovídající stupni C2 (op. cit., 129), nebo dle datace K. Godłowského fázi C1b (Godłowski 1992, 26). Tvarem nádoba z hrobu 3 připomíná mísy s kolmými stěnami typu „e“ na pohřebišti Bordesholm, které se vyznačují konkávní horní částí těla a odsazeným hrdlem. Tento typ mís lze obecně datovat od 2. poloviny stupně C1 až do stupně C3 (Bode 1998, 135–136, 187, Abb. 38), přičemž v Bordesholmu se k nim řadí například urny z hrobu 192, 509 a 2607 (Saggau 1981, Taf. 16, 31, 109). Nádoba z hrobu 3 se také podobá některým popelnicím z pohřebiště Loitsche v Sasku-Anhaltsku. Jde například o urny z hrobů 135 a 361 patřící k mísovitým nádobám s odsazeným hrdlem označeným jako typ S2 (Gall 2005, 132, 171–172, Taf. 18, 47). Tento typ vyskytujícím se v různých variantách lze datovat do 3. až 4. století (op. cit., 38–43, 74).

Hrob 4 (obr. 8:1). Největší nádoba z plaňanských hrobů má pískově žlutý, silně zakouřený povrch, oblou horní výduť, odsazené válcovité hrdlo a vyhnutý okraj. Její tělo je pod maximální výdutí zdobeno dvěma pásy nízkých hřebenových vlnic a navzájem se překrývajícími svislými svazky hřebenových rýh, které vycházejí z vodorovných pásů a končí 2,5 cm nad podstavou nádoby. A. Rybová urnu přiřadila k terinám typu A4b vyskytujícím se na pohřebišti v Plotíštích v jeho II. stupni (Rybová 1980, 128–129). K tomuto typu se v Plotíštích řadily kupříkladu nádoby z hrobu 380 a hrobu 1341 (Rybová 1979, Abb. 30:6,18). Nádoba ze 4. plaňanského hrobu se nicméně profilací těla více podobá urně z hrobu 183a (op. cit., Abb. 13:3) patřící k terinám typu A2 (Rybová 1980, 97) představujícím vůdčí tvar I. fáze pohřebiště v Plotíštích a doložený i na počátku II. fáze (op. cit., 115, 125). Obdobná vysoká terina z hrobu 13 z Pňova byla A. Rybovou datována na konec starší doby římské. Tento tvar se ale objevoval i v následující mladší době římské (Rybová 1970, 18–19, Taf. VI/1). Jeho zařazení na počátek mladší doby římské souhlasí s datací pohřebiště v Pňově K. Godłowským, dle kterého se na této nekropoli pohřbívalo pouze ve stupni C1 (Godłowski 1992, 26). Analogická urna pochází i z hrobu 23 na pohřebišti Zauschwitz, který také patří do stupně C1 (Meyer 1969, 24, Abb. 35:13). Do tohoto stupně se řadí i nádoba nalezená v roce 1968 na sídlišti Schwochau v Sasku (Meyer 1976, 220), jež profilací také odpovídá urně z plaňanského hrobu 4 (Meyer 1971, 198, Abb. 116:4).

Výzdoba pomocí hřebenových vlnic je známá na nádobách z Opočna, kupříkladu na mísovité urně z hrobu 232. Tu lze datovat do stupně C1, nicméně dle hrobových přídavků náleží až do stupně C2

(Pleinerová 1995, 99, Taf. 43:2). Tento typ výzdoby byl v Opočně použit i na hrncovité popelnici z hrobu 272 náležící do stupně C2 až C3 (*op. cit.*, 100, Taf. 48:8). Různé výzdoby nádob provedené pomocí hřebenových rýh byly doloženy i na pohřebišti Zauschwitz na nádobách z hrobů 30, 35 a 39, žádná se ale plně neshoduje s výzdobou nádoby z plaňanského hrobu 4. Všechny tři hroby patří do stupně C2 (Meyer 1969, 24–27, Abb. 44:4, 49, 53:3). Kombinace pásů hřebenových vlnic a svislých svazků rýh odpovídá typu výzdoby 373a dle E. Droberjara, která se nacházela kupříkladu na zlomku nalezeném v sídlištním objektu 107 ve Skalici nad Svitavou (okr. Blansko) datovaném na konec stupně B2 nebo počátek stupně C1 (Droberjar 1997, 80, 148, Abb. 21, Taf. 131:7).

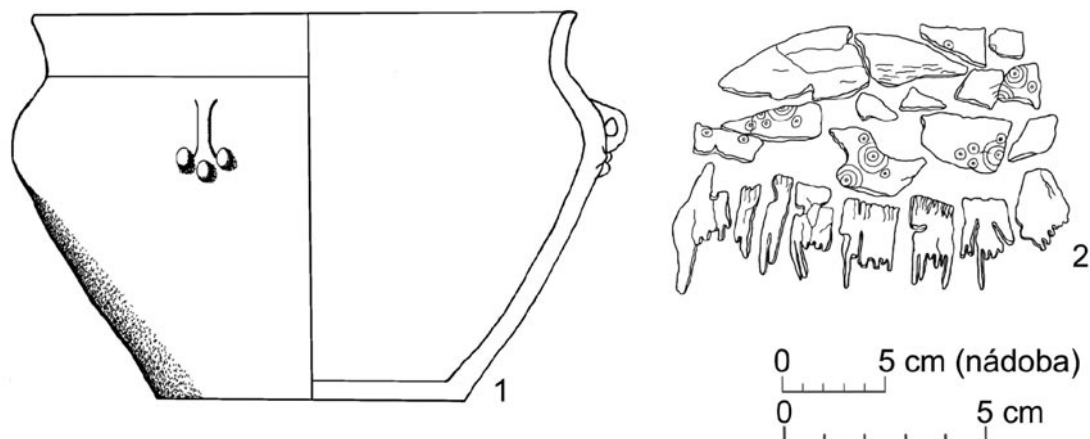
Hrob 5 (*obr. 9:1*). Jde o oblou jednodílnou misku s hnědým povrchem, jednoduchým okrajem a odsazeným dnem. Nedochovala se celá a její původní tvar byl proto J. Hellichem rekonstruován. Tvarem odpovídá širokým nálevkovitým miskám z pohřebiště v Plotištích určeným A. Rybovou jako typ C7f (Rybová 1980, 101, Abb. 3:21) vyskytující se od III. fáze pohřebiště až do IV. fáze (*op. cit.*, 131, 136) trvající do konce 4. století (Godłowski 1992, 27). Analogická jednodílná nálevkovitá miska je známá i z hrobu nalezeného roku 2001 v Čelákovcích, v němž sloužila jako poklička popelnice (Droberjar – Špaček 2006, 320, 322, *obr. 4:1*). Hrob z Čelákovců lze datovat do fáze C1b až stupně C2, samotná miska se však k datování nehodí (*op. cit.*, 324, 342). Tvarem se nádoba podobá 1. variantě oblých mís typu A z jižního Německa, které zde byly nalezeny na sídlištních a pohřebištních ze 4. a 5. století, nicméně v polabské oblasti se tento tvar vyskytoval už před stupněm C2 (Spors-Gröger 1997, 50–52, Tab. 1). Podobná miska pochází také z hrobu v Dobritz v Drážďanech (Meyer 1971, 49–50, Abb. 23:4). Hrob náleží do stupně C3, ale obecně se jedná o keramický tvar, který nelze přesněji datovat (*op. cit.*, 232).

6. SPONY

Destičkové spony (*obr. 5:4, 8:5*). Z hrobů 1 a 4 pocházejí dvě destičkové spony vyříznuté z tenkého bronzového plechu. Z destičky spony z hrobu 1 se dochovala pouze část představující plece a hlavu jelena s jedním kompletním parohem se čtyřmi výsadami. Z druhého parohu se zachoval pouze díl s jednou výsadou. Na spodní straně destičky se nachází plný vysoký zachycovač. Spona z hrobu 4 pak nejspíše představuje divočáka. Hřbet zvířete je částečně oláman, ale jinak je spona dochována celá včetně vysokého plného zachycovače, jehly a vinutí s pěti závitů na každé straně. B. Svoboda obě spony zařadil ke sponám s destičkou ve tvaru zvířete vyříznutou z plechu, jejichž výskyt datoval od začátku 3. století po počátek 4. století, přičemž se vedle Staré Marky, Posálí a okolí střední Vezery koncentrovaly také v Čechách (Svoboda 1946, 63–65, *obr. 11:1,4; týž 1948, 107–109, obr. 16:2,8, tab. IX:3,7*). Jedná se o typ Almgren 229 představovaný sponami s destičkou ve tvaru zvířete (Almgren 1923, 100, Taf. X:229). B. Svoboda si povšiml podobnosti mezi tvarem těl zvířat ze spon a z terry sigillaty, což ho vedlo k myšlence, zda řemeslníci při tvorbě těchto spon nevyužívali jednotlivé motivy výzdoby na jejich stěnách (Svoboda 1946, 63–64). S. Thomasová zařadila obě destičkové spony z Plaňan ke svému typu F tvořenému sponami s destičkou tvaru zvířete, přičemž rozlišila destičky ve tvaru divočáka, jelena, laně, psa nebo vlka a zajíce (Thomas 1966, 60–61). Čas jejich výskytu pak stanovila od počátku stupně C1 až do konce stupně C2 (*op. cit.*, 64).

Germánské zvířecí spony se od provincionálních liší druhy zpodobněných zvířat. Převážně jde o druhy vyskytující se ve střední Evropě (Svoboda 1948, 107). U obou typů spon se nicméně lze setkat s divočkem a jelenem (Thomas 1966, 65). Kvůli značně zjednodušenému tvaru a často i poškození ovšem není možné v případě některých spon určit, o jaký druh zvířete se jedná.⁵ Tak tomu je například u spony ze žárového hrobu IV nalezeného roku 1914 v Libochovicích (okr. Litoměřice) na pohřebišti z počátku mladší doby římské (Svoboda 1946, 63–64, *obr. 11:2; Zápotocký 1969, 184–188, obr. 6:11*) nebo u spony ze žárového hrobu 3 z pohřebiště v Lisovicích v okrese Slaný (Svoboda 1946, 64, *obr. 11:3; Motyková-Šneidrová 1963, 32*). Z rozrušených hrobů z Dobřichova-Třebické pochází zlomek spony s destičkou ve tvaru zadní nohy a části těla zvířete podobného vzdáleně sponě ze 4. plaňanského hrobu, avšak ani zde není určení druhu zvířete jisté (Svoboda 1946, 64, *obr. 11:6*), stejně jako u zlomků tří analogických spon z Budyně (okr. Litoměřice) pocházejících dle poškození žárem snad z hrobu. Naznačení vysokého hřbetu připomíná spony zpodobňující divočáka, jinak jsou ovšem exempláře z Budyně nejpodobnější sponě z Velvar představující snad delfína (Zápotocký 1969, 178, *obr. 2:7–9*). Tato kompletně zachovaná spona není jako ostatní vyrobena z bronzu ale ze stříbra a odlišuje se i tvarem cizokrajného zvířete (Svoboda 1948, 107–108, *obr. 16:10*). Dobře se dochovaly také dvě bronzové spony nalezené už roku 1859 v kostrovém hrobě mladé dívky ve Zvoleněvsi z 2. poloviny 3. století, které zpodobňují laň s hlavou obrácenou dozadu. První spona ležela mezi dvěma terčovíty sponami nacházejícími se na ramenou po-

⁵ S. Thomasová ve své práci kupříkladu nemohla určit druh zvířete ve 20,6 % případech.



Obr. 6. Plaňany, okr. Kolín. Vybrané nálezy z hrobu 2. Kresby autor

hřbené a druhá spona pak spočívala pod první ve výšce prsou (Felcman 1896, 281–284; Droberjar 2002, 387–388). Obdobná bronzová spona byla uložena v urně hrobu nalezeného roku 2001 v Čelákovících, přičemž motiv laně s dozadu obrácenou hlavou se vyskytuje i v zahraničí na sponách a dalších artefaktech (Droberjar – Špaček 2006, 322, 324–326, obr. 4:3).

Zvířata a pozice jejich těla se opakují, ale samotné provedení a zdůraznění různých částí se liší, jak je vidět kupříkladu při porovnání spony z plaňanského hrobu 4 a spony z kostrového hrobu 67 z pohřebiště Zauschwitz, který patřil dospělé ženě. V něm byla jako jediný milodar u levé strany prsou uložena spona s destičkou ve tvaru divočáka (Meyer 1969, 50, 183, 211, Abb. 86). Jako divočák je určeno i zvíře z plaňanské spony, ale při porovnání se sponou z pohřebiště Zauschwitz se nabízí otázka, zda se ve skutečnosti nejedná o jiný druh zvířete. Spona z pohřebiště Zauschwitz je mnohem podobnější exempláři z Bad Pyrmontu v Dolním Sasku, který je ovšem detailnější a potažený stříbrným plechem. Dle nálezů z jiných německých lokalit lze tuto sponu datovat na počátek mladší doby římské (Teegen 1999, 184–186, Taf. 13:a). Obdobný tvar těla má i bronzová spona s destičkou vyřiznutou z plechu, která byla nalezena v Geldersheimu v Bavorsku, přičemž K. Hoffmann zařadila výskyt těchto spon také na počátek mladší doby římské do fáze C1a s přesahem do fáze C1b. Zobrazení divočáka se ve 3. století vyskytovalo i na dalších artefaktech a samotným sponám se přisuzuje funkce amuletu. To vychází i ze skutečnosti, že se divočák objevuje kupříkladu ve spojitosti s bohem Freyem v severské mytologii (Hoffmann 2004, 35, Taf. 21:8). Spony s destičkou tvaru divočáka představují I. sérii zvířecích spon dle Thomasové, do níž patří 63,7 % jí uvedených exemplářů (Thomas 1966, 62).⁶ Ze zvířecích spon s destičkou tvaru divočáka uvedených Thomasovou je exempláři z Plaňan nejpodobnější spona z Erfurtu (Durynsko), která má ale odlišně tvarovanou hlavu (op. cit., 91, Abb. 19:1). Společným rysem zpodobnění těla divočáka na destičkových sponách je vysoký hřbet, dlouhý rypák a dlouhé končetiny. Zvířecí spony I. série pocházejí především z ženských hrobů (Schlette 1977, 260–261).

Dvě spony s destičkou tvaru zvířete určeného jako divočák byly nalezeny i na pohřebišti Merseburg-Süd (Sasko-Anhaltsko) v hrobě 27 z I. fáze pohřebiště spadající do stupně C1. I zde je však určení druhu zvířete nejisté. Na tomto pohřebišti dále byla v hrobě 35, který patřil také do I. fáze pohřebiště, nalezena kompletně dochovaná spona s destičkou tvaru jelena, jehož hlava se částečně liší od exempláře z plaňanského hrobu 1, ale parohy jsou zachyceny obdobně a mají dokonce stejný počet výsad. Samotné tělo bylo nicméně u spony z Plaňan pravděpodobně mohutnější (Schmidt 1982, 178–179, 210–211, Abb. 3:7, 5:8). Plaňanský exemplář se tvarem hlavy a dochované části těla více podobá sponě z Weinheimu (Bádensko-Württembersko). Shodný je i počet výsad na parozích. H. Schach-Dörges umístila vrchol výskytu tohoto typu spon na začátek 3. století do prostoru mezi Starou Markou a Čechami (Schach-Dörges 1997, 81, Abb. 60c). Rozdílné provedení těchto spon a celkový rozsah území, z kterého pocházejí, je pak možné pozorovat například na detailně tvarované sponě ze Skillinge ve Švédsku (Thomas 1966, 85–86, Abb. 24:1) a na jednoduše z plechu vyřiznutém exempláři z Unterpleichfeldu v Bavorsku. S vyobrazením jelena se lze stejně jako s divočákem setkat v širším prostoru Germánie, a to jak na sponách, tak i dalších artefaktech (Hoffmann 2004, 35, Taf. 41,1). V Bavorsku byla bronzová spona s destičkou ve tvaru jelena nalezena také roku 1990 jihozápadně od Münchsmünsteru pomocí detektoru kovů. Oproti exempláři z Unterpleichfeldu je ale detailněji provedená a má pocínovaný povrch. Spona podobající se dalším

⁶ Při nezapočítání exemplářů, kde nelze určit druh zvířete, pak dokonce 77,8 %.

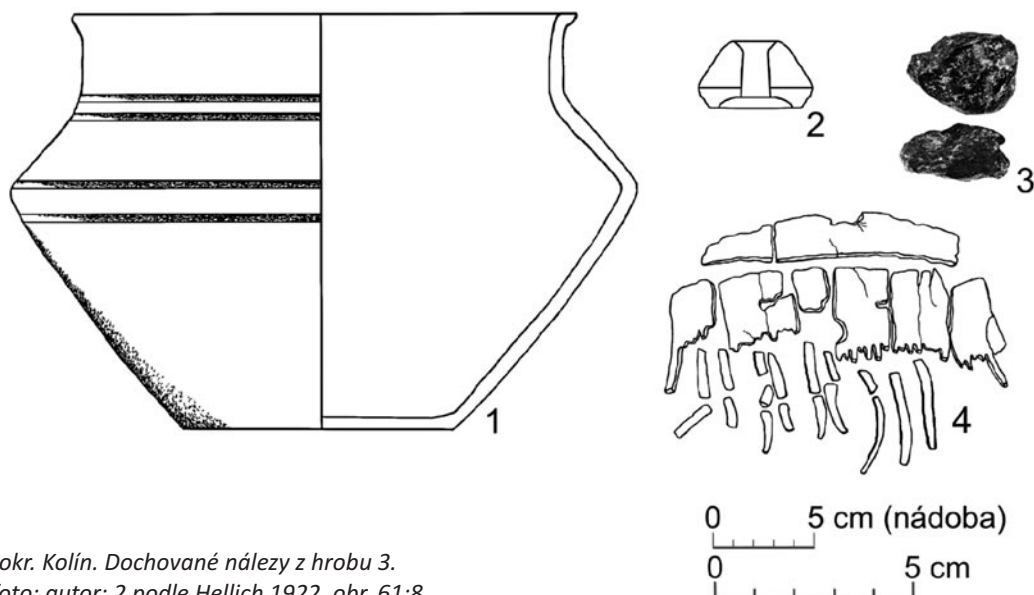
exemplářům z provincií, mimo jiné z Norica a Pannonie pochází ze 2. nebo ze 3. století (*Voß – Lutz – Hammer 1998*, 237–238, Taf. 68:2). Spony s destičkou tvaru jelena patří k II. sérii dle Thomasové. V její práci byly uvedeny pouze tři exempláře této série včetně spony z Plaňan a představují tedy 5,1 % uvedených spon (*Thomas 1966*, 62–63).

Samostřílová spona (*obr. 5:2*). Z bronzové spony patřící k hrobu 1 se dochoval horní a část dolního dílu nesouměrně obloukovitého lučíku s trojúhelníkovitým průřezem a s profilovaným výčnělkem na hlavici a vinutí se šesti závitů na každé straně a s horní třívou. Sponu zdobí dvě jemné rýhy podél hřbetu lučíku a dvě dvojice šikmých rýh za hlavici lučíku a před patkou, kde se také nachází úzký uzlík. Konstrukci odpovídá samostřílovým sponám s horní třívou vinutí a vysokým zachycovačem, který ale není u exempláře z Plaňan dochován. V odborné literatuře se lze s tímto typem setkat pod označením „sarmatská“ spona. Tyto spony se začaly vyskytovat na přelomu starší a mladší doby římské a jsou typické pro fázi C1a, přičemž jich nejvíce pochází z oblasti horního Dněstru, středního Podunají a rovněž z prostoru przeworské kultury. Místo jejich původu je umísťováno na jih Rumunska a východ Maďarska, kde se tato forma spon vyvíjela pod vlivem římských provincií a následně šířila na sever do prostředí przeworské a wielbarské kultury. Tato možnost jejich šíření ale nejde s jistotou potvrdit. Jednalo se o součást ženského kroje, která je známá pouze z ženských, a nikoliv mužských hrobů. Spony odpovídají skupině Almgren VII, avšak mají horní třívou uchycenou háčkem nebo knoflíkem, přičemž druhá varianta bývá často zdobená kupříkladu uzlíky na nožce a lučíku. Na sever od Dunaje jsou tyto spony, které se v hrobech obvykle vyskytují bez dalších typů spon, datovány do fáze C1a s přesahem do fáze C1b, ale vyjma prostoru przeworské a wielbarské kultury je odsud známo jen několik exemplářů (*Mączyńska 2003*, 303–304, 314; *týž 2011*, 67–72; *Tejral 2006*, 135–137; *týž 2011*, 50; *týž 2015b*, 66). K. Godłowski tyto spony řadil k hlavním typům spon na počátku mladší doby římské v prostoru Moravy, severu Dolních Rakous a západního Slovenska (*Godłowski 1992*, 36).

Samostřílovými sponami s horní třívou a vysokým zachycovačem se zabýval už T. Kolník. Jde mimo jiné o bohatě zdobené stříbrné spony ze Stráží a Očkova. T. Kolník si povšiml podobnosti těchto spon s některými typy ze skupiny VII dle Almgrena, žádný z nich ale nemá horní třívou. Ta se vyskytuje u samostřílových spon s vysokým zachycovačem v Potisí (*Kolník 1964*, 415–417, *obr. 1:1,6,2,7*). T. Kolník označil spony s vysokým zachycovačem tvaru A 210 s horní třívou a příbuzné formy za výrobky vzniklé pravděpodobně pod vlivem této oblasti, přičemž bronzový exemplář tohoto typu spony pochází kupříkladu i z hrobu 121 v Očkově z konce 2. nebo počátku 3. století. Spona z tohoto hrobu má ovšem horní třívou zachycenou háčkem a postrádá výčnělek na hlavici lučíku. Spony s výčnělkem se zdají být typologicky mladší, ale mohou být i současné s typem se zachytným háčkem (*Kolník 1965*, 196, 198, *obr. 7:8*). I. Peškař uvedl z Moravy dva exempláře těchto spon, jeden nekompletní ze sídliště v Blažovicích (okr. Brno-venkov) a druhý ze sídliště v Brně-Chrlicích, přičemž oba exempláře lze datovat na konec 2. nebo do 1. poloviny 3. století. Obě spony mají na hlavici lučíku výčnělek. Spona z Blažovic pak vysokým obloukem lučíku připomíná sponu z plaňanského hrobu (*Peškař 1972*, 7–8, 14, 106–107, Taf. 20:2,3). Dvě „sarmatské“ spony jsou známy také z Mušova „Burgstallu“ a „Neurissenu“ (okr. Brno-venkov), z objektů datovatelných do 1. poloviny 3. století (*Tejral 2011*, 41–45, 69, Abb. 24:1; *týž 2015a*, 441, Abb. 2:5–6; *týž 2015b*, Fig. 18:2–3). Z Čech se k tomuto typu spon řadí kupříkladu dva exempláře nalezené roku 1931 v kostrovém hrobě z Bezna (okr. Mladá Boleslav). Stejně jako spona z Plaňan nesou na hlavici lučíku výčnělek, ale odlišují se dvojitým vinutím (*Jansová 1932*, 64, *obr. 43*). Fragment plaňanské spony se více podobá například sponě z hrobu 150 na pohřebišti Chorula (Opolské vojvodství) ze 3. století, liší se nicméně jinak tvarovaným výčnělkem k zachycení třívou (*Szydłowski 1964*, 181–182, ryc. 123:2). Podobná spona byla také nalezena na sídlišti Pasohlávky-Vodárna (okr. Brno-venkov), odkud jsou známy i odlévací keramické formy na „sarmatské“ spony, přičemž sídliště v Pasohlávkách vzniklo na konci 2. století (*Tejral 2006*, 134–136, Abb. 9; *týž 2015a*, 434–435, Abb. 2:4, 3:1–9; *týž 2015b*, 68, Fig. 19:5). Celkem 19 exemplářů tohoto typu spony dále pochází z hromadného nálezů v Ľubiani v Pomořském vojvodství na severu Polska (*Mączyńska 2011*, 67).

7. KOSTĚNÉ ARTEFAKTY

Hřebeny (*obr. 5:3, 6:2, 7:4, 8:7*). Fragmentsy kostěných hřebenů jsou známy z hrobů 1 až 4. Z hřebenu z hrobu 1 se dochoval jen jeden zlomek krycí destičky. J. Hellich, který z něj měl k dispozici větší část, popsal jeho výzdobu v podobě řady dvojic rytých kroužků s tečkou uprostřed. Povšiml si rovněž zbytků po nýtech. Druhý hřeben zdobí dvojice rytých soustředných kroužků s tečkou uprostřed, okolo nichž se nacházejí skupiny jednoduchých kroužků také s tečkou uprostřed. Polovina nýtů dochovaných na hřebenu byla železná a druhá bronzová. Bronzové a železné nýty měl i hřeben z 3. hrobu, který byl



Obr. 7. Plaňany, okr. Kolín. Dochované nálezy z hrobu 3.
1, 3–4 kresby a foto: autor; 2 podle Hellich 1922, obr. 61:8

zdoben pouze na okraji dvěma řadami vpichů. K hřebenu z hrobu 4 patřily tři bronzové a čtyři železné nýty. Jednu z krycích destiček pak zdobí koncentrické kruhy s tečkou uprostřed a druhou větší počet menších kroužků spojovaných dvojicemi rýh (Hellich 1922, 120–122). Hřebeny se v době římské vyskytovaly v hrobech mužů i žen, ale stav jejich dochování především v žárových hrobech je často neumožňuje blíže určit (Thomas 1960, 54). I hřebeny z plaňanských hrobů se dodnes zachovaly pouze ve zlomcích. Lze je nicméně, i dle popisu J. Hellicha, určit jako pozůstatky trojvrstvých hřebenů pravděpodobně s obloukovitou rukojetí, tedy typ I dle Thomasové (*op. cit.*, 77). Většina hřebenů tohoto typu je zdobená, přičemž výzdoba na hřebenu z hrobů 1 a 2 patří k variantě B provedené pomocí koncentrických kroužků. Jejich kombinace s rytými liniemi na hřebenu z hrobu 4 pak odpovídá výzdobné variantě A (*op. cit.*, 80–81). Tyto hřebeny se vyskytovaly od počátku mladší doby římské, velká část jich však patří až do 2. poloviny 3. století a jsou známy i ze století následujícího (*op. cit.*, 85–86, 91–92).

Hřebeny měly v době římské více účelů, což dokládají případy některých kostrových hrobů, kde ležely vedle lebky a mohly tedy sloužit i jako okrasa účesu. V žárových hrobech se obvykle nacházejí v urně spolu s popelem a jsou značně poškozeny ohněm, což dokazuje, že byly nejspíše spáleny společně s tělem zemřelého nebo zemřelé (Pernička 1967, 63). Trojvrstvé hřebeny s obloukovitým držadlem byly užívány v prostoru od Porýní po severní Černomoří a od jižní Skandinávie po Podunají. Nejvíce se koncentrují podél toků Labe, Odry a v porýní Sáls (op. cit., 72). Deset exemplářů tohoto typu hřebene je známo i z Feddersen Wierde. Dle tamější stratigrafie pocházejí ve dvou případech z 2. poloviny 2. století, ve třech z 3. století a v jednom ze 4. století, přičemž jsou všechny vyrobeny z parohu (Struckmeyer 2011, 87). Hřebeny tohoto typu se často vyskytují i v hrobech, v Opočně kupříkladu představovaly po zvířecích kostech druhý nejčastější přídatek uložený v hrobech žen, mužů i dětí (Pleinerová 1995, 82). Šlo o druhý nejběžnější hrobový přídatek i na pohřebišti Zauschwitz (Meyer 1969, 38). V Plotištích se pak hřebeny nacházely ve 234 ze 422 hrobů s výbavou, a jednalo se tedy o nejčastější hrobový přídatek na tomto pohřebišti (Rybová 1980, 140–141). Hřebeny byly běžným přídatkem i na pohřebišti Chorula, na kterém se dochovaly pouze ve zlomcích opět v hrobech mužů i žen (Szydłowski 1964, 163–165).⁷

Jehlice (obr. 7:4, 8:7). Zlomky kostěných jehlic byly nalezeny v hrobě 3 a 4, přičemž v hrobě 3 se zachovaly pouze fragmenty jehly nepostačující k bližšímu určení. Z jehlice z hrobu 4 se dochovala část rozlámané zahnuté jehly a kulatá hlavice oddělená od těla dvěma úzkými žlábkami. Jehlice se ztenčují směrem k hlavici. V době římské sloužily kostěné jehlice nejen jako doplněk účesu, ale také při zdobení keramiky, ke spínání oděvu apod. Problematická je datace těchto artefaktů, kdy kupříkladu u exemplářů z muzea v Komárně s malou kulovitou hlavici nelze přesněji vymezit období jejich výskytu (Hrnčiarik 2012, 13–15). Jehlice z hrobu 4 se tvarem hlavice podobá typu jehlic VIII A dle A. Dulkiwicz, která klasifikovala kostěné jehlice przeworské kultury v Polsku, a to především na základě tvaru hlavice. Exemplář z Plaňan odpovídá variantě VIII A1 s hlavici tvořenou pouze jedním kulovitým článkem.

⁷ Kosterní materiál z hrobů byl ztracen, takže určení pohlaví zemřelých proběhlo pouze dle výbavy (viz Szydłowski 1964, 199).

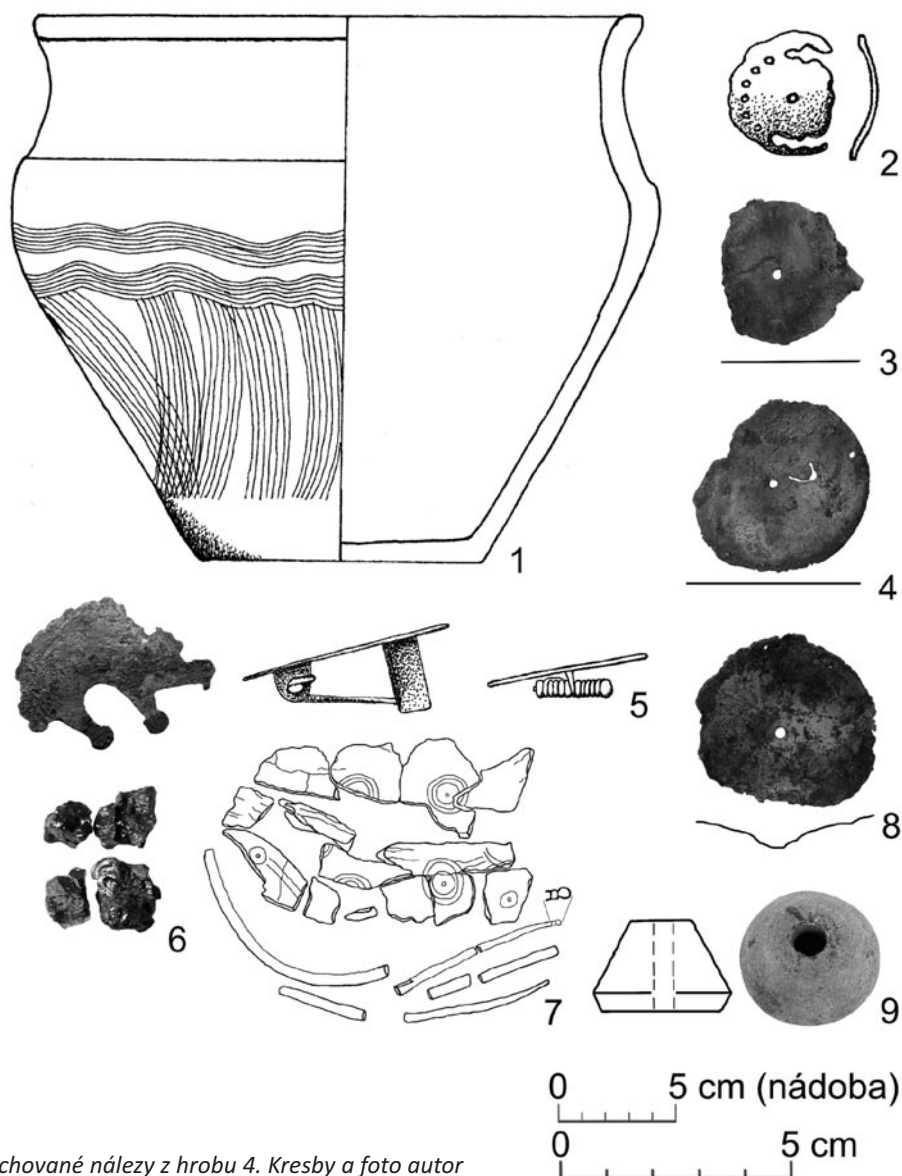
Tento typ spony je ovšem v Polsku znám pouze ze sídlišť a patří do stupně B2 (*Dulkiewicz 2009*, 230, tab. V:91). Z Polska jsou jehlice, vyrobené převážně z kosti, dochovány kupříkladu z pohřebiště Chorula. Většina exemplářů má bohatě profilovanou hlavici a nacházela se po jednom kuse v hrobech určených jako ženské. Převážně se jednalo o popelnicové, bohatě vybavené hroby (*Szydłowski 1964*, 183–184).

V Opočně se kostěné jehlice vyskytovaly kromě tří výjimek v hrobech určených jako ženské (*Pleinerová 1995*, 60). Celkem se na tomto pohřebišti dochovaly v 62 hrobech, obvykle po jednom exempláři, přičemž až na jednu výjimku měly dlouhou jehlu a profilovanou hlavici (*op. cit.*, 82). Na pohřebišti Zauschwitz se jehlice nalézaly ve 29 hrobech patřících v 15 případech dospělým ženám a v sedmi dospělým mužům. I ostatní hroby náležely dospělým jedincům a kostěné jehlice se v nich opět nacházely především po jednom kuse (*Meyer 1969*, 57–58). Kombinace kostěné jehlice a hřebene doložená v plaňanských hrobech 3 a 4 pochází, často ve společnosti skleněných korálků, i z přovského pohřebiště (*Rybová 1970*, 13). Na pohřebišti v Lužci se poté kombinace kostěného hřebene a jehlice vyskytla i ve dvou žárových hrobech antropologicky určených jako mužské a jednou také v ženském hrobě (*Kytlicová 1970*, 316, 345–346). Na pohřebišti analyzovaných H. Schach-Dörge byly kostěné jehlice uloženy v hrobech ze starší části stupně C1, jinak se nalézaly i v hrobech ze starší doby římské (*Schach-Dörge 1970*, 82).

8. DALŠÍ NÁLEZY

Keramická zoomorfní figurka (*obr. 5:5*). K prvnímu hrobu náležela keramická zoomorfní figurka s černým hlazeným povrchem, oboustranně rýhovaným hřbetem a kulatou nožkou. Ta byla uražena dělníky při vybírání hrobu, takže J. Hellich zjistil, že je předmět dutý. Nedokázal ovšem s jistotou určit druh zpodobněného zvířete, byť se domníval, že by se dle tvaru těla mohlo jednat o divočáka (*Hellich 1922*, 120–122). Zoomorfní figurky byly v hrobech nalezeny na pohřebišti Ichstedt (Durynsko) v hrobě 10 a 36. Obě figurky mají podobu ptáčka, ale zatímco u prvního exempláře s otvorem na hlavě a zádech, který materiálem odpovídá keramice z doby římské, nelze stanovit jeho přesný účel, druhá figurka pravděpodobně pochází už z počátku doby železné a sloužila jako chřestítka (*Becker 1999*, 37, Taf. 6:1, 22:1). Chřestítka jsou známá i z dalších hrobů z Ichstedtu. Jedno bylo nalezeno i v hrobě 10 společně se zoomorfní nádobkou. Oba hroby patřily dospělým a obsahovaly neobvyklé přídavky, včetně zbytku závěsného pásu na meč v hrobě 10 nebo bronzových nádob v hrobě 36. Hrob 10 náležel do fáze C1a a hrob 36 do stupně B2, přičemž antropologicky by oba hroby mohly patřit ženám. Tvarem nožky a částecně i těla odpovídá chřestítka z hrobu 36 figurce z Plaňan, takže se nabízí otázka, zda i ona nesloužila jako chřestítka (*op. cit.*, 37–39, Tab. 1, Abb. 15, 17). Zoomorfní figurka představující nejspíše ptáčka a sloužící snad jako nádobka byla také nalezena na pohřebišti v Sobocisku (Dolnoslezské vojvodství) v hrobě 9 ze stupně B1 (*Ibragimow 2009*, 78–80, 121, ryc. 17:a). Artefakty tohoto typu z Moravy uvedl I. Peškař. Ve všech případech jde o značně poškozené sídlištní nálezy, z nichž se žádný nepodobá figurce z Plaňan. Lokality, na kterých byly nalezeny, patřily převážně do 2. až počátku 3. století. Hlavička z Prosiměřic (okr. Znojmo) představující jediný exemplář z uzavřeného nálezového celku pak pochází z objektu z 2. poloviny 3. až počátku 4. století (*Peškař 1962*, 284, 287). Ze sídlištního objektu, konkrétně chaty z konce starší nebo počátku mladší doby římské, je i ptačí figurka ze Slavkova u Brna připojená ke dnu nádoby, snad mělké misky. Misky s kachničkou jsou známy i z dalších lokalit na Moravě a v zahraničí (*Šedo 2005*, 378; *Knápek – Šedo 2016*, 221–222). Figurka z Plaňan ovšem představuje odlišný typ artefaktu, snad chřestítka.

Do doby římské je možné zařadit i zoomorfní plastiku nalezenou mezi Klučovem a Českým Brodem. Plastika z Plaňan je nicméně podobnější exempláři z Touchovic (okr. Louny), který má také válcovitou nožku a vytažený hřbet, liší se však kvalitnějším zpracováním a představuje snad ptáčka. Obě figurky jsou stejně jako plaňanský exemplář duté, ale zdobí je oproti němu ozubené kolečko. Stejně jako většina zoomorfních figurek z Moravy nepocházejí ani ony z uzavřeného nálezového celku a lze je pouze rámcově datovat do starší doby římské (*Motyková-Šneidrová 1959*, 233–234). Problematickým je u figurky z Plaňan zůstává stanovení druhu zvířete, byť se může jednat o divočáka. Stejně určil některé figurky ze západního Německa R. Uslar. Jde kupříkladu o fragmenty z kastelu Zugmantel nalezené společně s keramickými kuličkami naznačujícími, že šlo o chřestítka. R. Uslar dále uvedl zoomorfní nádoby z Greussenu (Durynsko). Ani ty se ovšem nepodobají plaňanské figurce (*Uslar 1938*, 137–138, Taf. 14:11–15). K. Ibragimow ji zařadila mezi příklady zoomorfních plastik zpodobňujících ptáčka. Od nich se ale exemplář z Plaňan liší tvarem hlavy a vysokým hřbetem (*Ibragimow 2009*, 113, ryc. 52:e). Plastiky zvířat byly v době římské obvykle součástí většího artefaktu, popřípadě plnily roli nádoby. To se týká i exemplářů z Greussenu, z nichž jeden má detailně provedenou hlavu s rypákem, ušima a očima a nese i další rysy odpovídající divočákovi včetně vroubkované lišty na zádech značící štětinatý hřbet, ale samotné



Obr. 8. Plaňany, okr. Kolín. Dochované nálezy z hrobu 4. Kresby a foto autor

tělo je upraveno, aby mohlo sloužit jako nádoba. Na další nádobě z této lokality jsou pak rysy divočáka pouze naznačeny. Celý soubor lze datovat do doby okolo roku 200. Figurka z Plaňan se od zpodobnění kance z Greussenu liší jednou silnou nožkou. Sdílí s ním však některé společné prvky, kupříkladu tvar hlavy, byť značně zjednodušené, a štětinatý hřbet (Schlette 1977, 259, 261, obr. 57). Dle těchto rysů by mohla figurka z hrobu 1 skutečně představovat divočáka. Nejpravděpodobněji sloužila jako chřestítka.

Keramické přesleny (obr. 7:2, 8:9). Jeden dvoukonický nesouměrný přeslen s ostrým lomem se dochoval v hrobě 3 a jeden přeslen obdobného tvaru, ale s vyšší horní částí, v hrobě 4. V Opočně byly přesleny typickými přídávky v ženských hrobech (Pleinerová 1995, 61). Na tomto pohřebišti se nalézaly v 16 z 396 hrobů, jednou po třech a jinak jednotlivě, přičemž nejčastější typ měl dvoukonické asymetrické tělo s vyšší horní částí (op. cit., 98). Stejný typ přesleny se nacházel i ve čtyřech hrobech z pohřebiště Zauschwitz (Meyer 1969, 40) a jednalo se o nejčastější tvar i na pohřebišti Plänitz (Hegewisch 2007, 79). Přesleny nepatří k častým hrobovým přídávům. Z pohřebiště Bordesholm se 4500 hroby pochází například pouze pět exemplářů (Saggau 1986, 55). Častěji se přeslen vyskytl na pohřebišti Ichstedt, kde byl nalezen v 18 hrobech ze 102, ale stejně jako v případech jiných pohřebišť, i zde se v hrobě nejčastěji nalézal pouze jeden, ve čtyřech hrobech pak šlo dokonce o jediný přídavek, přičemž nejběžnější typ na tomto pohřebišti představují asymetrické dvoukonické přesleny (Becker 1999, 52–53). Početný soubor pochází z pohřebiště v Kostelci na Hané, kde se přesleny nacházely v 59 hrobech ze 431, obvykle po jednom exempláři, v šesti hrobech pak po dvou. Opět převažuje dvoukonický typ (Zeman 1961, 261–262). Zpravidla po jednom se v hrobech nalézaly přesleny i na pohřebišti Chorula (Szydłowski 1964, 157–158). Ku-

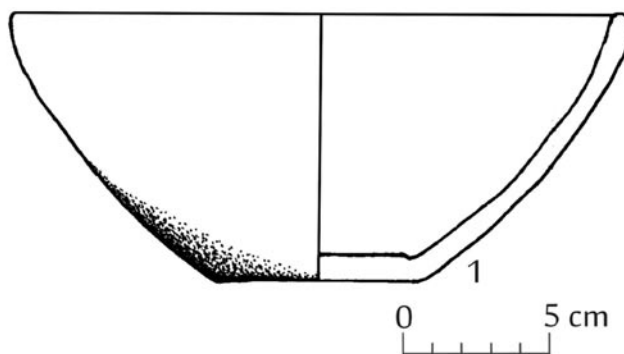
příkladu z lokality Wilhelmsaue, kde byly přesleny uloženy ve 28 hrobech ze 100, je znám hrob obsahující čtyři přesleny, přičemž hroby s více přesleny patřily na tomto pohřebišti k těm bohatším (*Schach-Döriges 1969*, 65). H. Chytrá provedla rozbor přeslenů z 38 pohřebišť v Čechách, Moravě a na jihozápadním Slovensku a zjistila, že se na českých lokalitách nacházejí pouze ve 2,6 % hrobů, v 88,5 % hrobů se nalézá jen jeden exemplář a 80 % jich pochází z hrobů ze stupňů C1 až C3, a to nejen ženských, ale v menší míře i mužských. Více než polovina přeslenů má dvoukonické nesouměrné tělo (*Chytrá 2011*, 392). A. Leube zařadil hlavní období výskytu tohoto typu přeslenů do mladší doby římské, a to především do oblasti jižního Polabí (*Leube 1975*, 35).

Bronzové destičky a poklička (*obr. 8:2–4,8*). K nálezům z hrobu 4 patří bronzová poklička s otvorem ve středu a menšími dírkami po obvodě a dále čtyři okrouhlé bronzové destičky shodně s otvorem ve středu. Dvě z destiček byly dle J. Hellicha ploché a dvě puklicovitě vyduť. Jejich povrch není zdoben, ale na menším z plochých exemplářů J. Hellich pozoroval na obvodu stopy po výčnělcích. Jak poklička, tak i destičky jsou olámany a poškozeny žářem (*Hellich 1922*, 122). Díl s otvory po obvodu se podobá bronzové okrouhlé destičce s nýtem uprostřed, která byla nalezena v prostoru 3. skupiny hrobů z Opočna. Není ovšem jasné, zda pochází z destičkové spony nebo jiného předmětu (*Pleinerová 1995*, 88, Taf. 66:18). Spona s vypouklou destičkou s nýtem uprostřed se dochovala kupříkladu ze žárového ženského hrobu 61 na pohřebišti Zauschwitz, má ale větší rozměry než plaňanský exemplář, který navíc nenese známky po upevnění dalších částí spony (*Meyer 1969*, Abb. 78:1). Destičkovým sponám z Zauschwitz nicméně tvarem odpovídají okrouhlé destičky. Kromě už uvedené spony se jedná například o exempláře z ženského hrobu 26, v němž se nacházely čtyři destičkové spony, z nichž dvě patřily k typu A dle Thomasové s plochou destičkou a další dvě k typu B s vypouklou destičkou. Více než polovina destičkových spon (62,9 %) z Zauschwitz pochází z devíti ženských hrobů, přičemž až na jednu výjimku se tento typ spon nalézal pouze v hrobech dospělých jedinců (*op. cit.*, 48–49, Abb. 38:4–6). Z vypouklých destiček se středovým otvorem se dochovala pouze jedna připomínající typ destičkových spon B, série 2 dle Thomasové. K těmto typu by bylo možné zařadit i malou pokličku odpovídající sérii 1. V obou případech se podobají jednoduchým variantám spon těchto sérií. Spony náležející k sérii 1 variantě 1 Thomasová datovala na konec stupně C1 a do stupně C2, kam umístila i vrchol výskytu spon série 2 varianty 1 (*Thomas 1966*, 33, 35, 38). Ani na jedné z destiček se nicméně nedochovaly známky po upevnění dalších konstrukčních prvků spony, takže se nabízí otázka, zda se nejedná o součásti jiného artefaktu.

Podobné okrouhlé, vypouklé i ploché destičky s otvorem ve středu uvedl ve své práci o kováních a ozdobách z kastelů na hornogermánsko-raetském limitu J. Oldenstein, který je zařadil do skupiny kování analogických tvarem a absencí stop po upevnění. J. Oldenstein se domníval, že by mohly představovat kování skříněk. Doba jejich výskytu poté umístil na konec 2. a do 3. století (*Oldenstein 1976*, 176–177, Taf. 52:606–607, 609–610). Artefakt odpovídající tvarem destičkám z hrobu 4, byť menšího průměru, pochází také ze sídliště ze starší doby římské ve Slepoticích (okr. Pardubice), kde byl z objektu 144/1998 sloužícího jako tkalcovská dílna získán bronzový terčík s otvorem uprostřed. I vzhledem ke kontextu by mohlo jít o součást bronzového zakončení přeslice skládající se z terčíků a plechových pokliček (*Jílek a kol. 2013*, 65, tab. 69:11). Tento typ artefaktu byl nalezen kupříkladu v hrobě na lokalitě Mólchow v Meklenbursku-Předním Pomořansku. Skládá se z bronzového plechového pouzdra, pokličky a rovné destičky propojené nýtem. V pouzdře se zachovaly zbytky organické hmoty, pravděpodobně dřeva. Z druhého obdobně velkého exempláře se v hrobě dochovala poklička a destička s nýtem. Hrob náleží na konec stupně B2 nebo počátek stupně C1 (*Schuster 2010*, 756, Abb. 1:1–3,13). Dva podobné artefakty se nacházely i v hrobě na pohřebišti Latzow (Meklenbursko-Přední Pomořansko). Takto konstruované předměty pocházejí i z dalších lokalit na jih od Baltského moře a jsou interpretovány jako napodobeniny římských přeslic vyskytující se nejvíce na konci 2. a v první polovině 3. století v bohatých ženských hrobech (*op. cit.*, 757, 763, Abb. 2). U malé pokličky s otvory po obvodu se pak nabízí otázka, zda by nemohlo jít o fragment ozdoby podobné kupříkladu závěsku tvaru oblého pouzdra z pohřebiště v Gródku v Mazovském vojvodství (*Andrzejowski 2001*, 70, ryc. 10:a) nebo ze Stendalu ve Staré Marce (*Leineweber 1997*, Taf. 36:10). Obdobný, ale zdobenější exemplář je znám i z Čech z pohřebiště v Třebusicích (okr. Kladno). Jde o artefakty vyskytující se především v prostoru wielbarské kultury, masłomęczské skupiny a v německém Polabí na počátku mladší doby římské. Oproti pokličce z Plaňan je ovšem jejich povrch zdoben různými plastickými prvky (*Droberjar 2011*, 28, Fig. 3). Určení účelu destiček a pokličky z plaňanského hrobu 4 tedy zůstává nejisté.

Skleněné korálky. Zlomky jednoho skleněného korálku zelené barvy byly nalezeny v hrobě 3. V hrobě 4 se pak nalézaly slitky šesti zelených skleněných korálků, přičemž kupříkladu v Opočně se více skleněných korálků nacházelo výhradně v ženských hrobech (*Pleinerová 1995*, 61). Na opočenském pohřebišti se korálky vyskytly v 58 hrobech. Často byly, stejně jako exempláře z Plaňan, přetaveny, takže

nešlo určit jejich původní tvar (*op. cit.*, 83). Skleněné korálky byly poničeny žářem i na jiných pohřebištích. Na pohřebišti Bordesholm se kupříkladu jednalo o dvě třetiny exemplářů, které byly většinou nalezeny ojedinele, i když je odsud doložen i hrob s 56 korálky (*Saggau 1986*, 46). Různý počet korálků obsahovaly i hroby ve Schmalstede, kde tyto artefakty představují nejčastější přídavek známý z více než třetiny hrobů (*Bode 1998*, 85). Na pohřebišti Zauschwitz se pak skleněné korálky nacházely v osmi ženských, osmi dětských a dvou mužských hrobech z obou horizontů pohřebiště (*Meyer 1969*, 60–61). Jako příklad



Obr. 9. Plaňany, okr. Kolín. Nádoba z hrobu 5. Kresba autor

dochovaného náhrdelníku z mladší doby římské lze uvést exemplář z kostrového hrobu ve Zvoleněvsi tvořený více než 86 plochými kolečky žlutočervené barvy střídajícími se ve skupinách s jednotlivými různobarevnými korálky tvaru šestistěnu a ve středu se dvěma kulatými korálky a jantarovým kruhovým korálem (*Felcman 1896*, 282–283; *Droberjar 2002*, 388). V kostrových hrobech se skleněné korálky nejčastěji nalézají u lebky nebo na prsou zemřelých, takže pravděpodobně pocházejí z náhrdelníku, který často tvořilo pouze několik korálků. Tento typ přídávku převažoval v hrobech dospělých žen, avšak je také znám z dětských a méně i z mužských hrobů, obvykle v počtu 1 až 4 (*Tempelmann-Mączczyńska 1985*, 137, 139, 145). Skleněné korálky se na lokalitách z doby římské začaly více vyskytovat v mladší fázi stupně B2 a nejvíce jich pak pochází ze stupňů C1 a C2, a to především z hrobů (*op. cit.*, 93, 96, 118). Exempláře z žárových hrobů jsou ovšem často silně poškozeny ohněm, v důsledku čehož nelze určit jejich původní tvar a v některých případech ani barvu. Navíc se mnohdy dochovaly rozlámané (*Kačl 2012*, 39–40). V Čechách jsou tyto artefakty v mladší době římské nejtýpější pro středně vybavené hroby žen a dětí, které obsahují méně než 10 korálků. V menším počtu 1 až 3 jsou ale známy i z chudších hrobů, nebo naopak ve větším množství z bohatých hrobů (*op. cit.*, 108–110). Samotné korálky z Plaňan se dodnes nedochovaly, takže jsou známy pouze z Hellichova popisu inventáře hrobů.

Pryskyřice (*obr. 7:3, 8:6*). Zlomky spálené pryskyřice, které J. Hellich interpretoval jako pozůstatky po jantarových korálcích, se nacházely v plaňanských hrobech 2, 3 a 4 (*Hellich 1922*, 120–122). V Opočně se kousky pryskyřice nalézaly v 64 hrobech z 396. Převážně šlo o jeden kus rozlámaný na více částí (*Pleinerová 1995*, 81–82). Pryskyřice se v Opočně vyskytovala v mužských i ženských hrobech (*op. cit.*, 60). Je známá i z Kostelce na Hané, kde byla nalezena v 58 hrobech a měla obyčejně podobu černých kapek rozpadlých na ostrohranné úlomky, které ležely pod spálenými kostmi na dně nádoby (*Zeman 1961*, 270). Na pohřebišti Zauschwitz se pryskyřice nacházela v 25 hrobech ve formě různě tvarovaných kusů, z nichž některé měly rovnou spodní a vyklenutou horní část a/nebo rýhy a prohlubeniny na stěnách. Stopy na pryskyřici z hrobů 30 a 45 by pak mohly pocházet od lidských zubů (*Meyer 1969*, 67–68). Na pohřebišti Plänitz se jednalo o nejčastější typ přídávku objevující se v ženských i mužských hrobech od počátku pohřebiště na začátku 3. století až po jeho konec v průběhu 5. století (*Hegewisch 2007*, 87–88, 299). V hrobech se obvykle nacházel jen jeden kousek pryskyřice rozpadlý až druhotně, což platí i pro pohřebiště Pritzler, kde pryskyřici obsahovalo přibližně 10 % hrobů. Jednou pak byly na kouscích pryskyřice z tohoto pohřebiště pozorovány stopy po látce a dvakrát po kousání (*Schach-Dörger 1970*, 126). V Ichstedtu byla pryskyřice uložena hlavně v hrobech z mladší doby římské, přičemž ji obsahovaly převážně lépe vybavené hroby mužů i žen (*Becker 1999*, 55–56). Tři exempláře z Ichstedtu byly analyzovány a ukázalo se, že jde o březovou smůlu přidávanou do popela v urně až dodatečně, neboť nenesla stopy po projití žářem. Navíc jde o hořlavý materiál, který by v ohni shořel. Stopy po zubech známé z některých kusů pak mohou být výsledkem zpracování tohoto materiálu a nemusí mít žádnou rituální funkci. Jejich účel ovšem zůstává nejistý (*Wunderlich 1999*, 215, 218). Obdobné nálezy jsou doloženy z pohřebišť z doby stěhování národů anebo ze starších období, a to i z kostrových hrobů, přičemž chemické rozborů ukázaly, že se v některých případech jedná i o včelí vosk nebo pryskyřici z jiných druhů stromů než břízy (*Zeman 1961*, 270–271).

9. ZHODNOCENÍ NÁLEZŮ V KONTEXTU OKOLNÍHO OSÍDLENÍ

Hlavní vodítko pro chronologické zařazení plaňanských hrobů představují keramické nádoby. K přesnějšímu datování napomáhá kupříkladu i samostřílová spona z hrobu 1, který lze dle ní a urny datovat

do stupně C1, do něž náležejí i hroby 2 a 4. Třetí plaňanský hrob poté pravděpodobně pochází z konce téhož stupně. Hrob 5 oproti tomu nejde dle popelnice přesněji datovat, neboť se obdobné tvary vyskytovaly ve více stupních doby římské. Ostatní čtyři hroby se svojí datací shodují s chronologickým zařazením některých archeologických lokalit v okolí Plaňan. Z pohřebišť se jedná v první řadě o Dobřichov-Třebickou ležící cca 2,6 km na severovýchod od plaňanských hrobů představujících nejspíše pozůstatek rozsáhlejšího pohřebiště. Otázkou je jeho vztah k Dobřichovu-Třebické. Tato nekropole byla nalezena už v roce 1890 J. Waňkem na ostrohu vybihající z nízké pláně (cca 232 m n. m.) a směřující na východ k Cerhenicím. J. L. Píč měl z Třebické k dispozici cca 100 celých popelnic, nicméně dle množství rozrušených urnových a jámových pohřbů se domníval, že hrobů mohlo být původně až 500. Ve sbírkách Národního muzea lze dnes určit cca 70–80 hrobových celků. Hroby kromě předmětů z barbarika obsahovaly také importy z římských provincií, například zlomky bronzových nádob, čtyři římské meče, kování skříněk a další. Pohřebiště pravděpodobně vzniklo už na konci 2. století a trvalo až do konce doby římské (Píč 1892, 561–562, 577–578; Droberjar 2002, 56–57).

Při porovnání urnových hrobů z Třebické s těmi z Plaňan a z dalších zde uvedených lokalit lze najít řadu podobností. Většina hrobových přídavek z tohoto pohřebiště je kupříkladu poškozena žárem a uložena do popelnic spolu se spálenými kostmi zemřelých, na jejichž vrchu ležely zlomky lebky (Píč 1892, 577–578). Plaňanské hroby se nicméně od hrobů z Třebické liší například absencí železných nástrojů a také nepřítomností zbraní. Tyto artefakty jsou ale známy z jiných pohřebišť z mladší doby římské v okolí. Jde mimo jiné o rozrušené žárové hroby nalezené roku 1900 v písečnicku za nádražím v Radimi (okr. Kolín) severozápadně od Plaňan (Píč 1905, 306, tab. XCVIII; Droberjar 2002, 278).⁸ V hrobech se nacházely především železné artefakty, kupříkladu přezky, nože a různá kování. Přesný počet hrobů nelze s jistotou stanovit, ale pravděpodobně se jednalo o pohřebiště menšího rozsahu odpovídající počtem hrobů spíše pohřebišti z Plaňan vzdálenému cca 3,2 km, než Dobřichovu-Třebické, která se nachází cca 2,6 km na jihovýchod. Otázkou je rozsah pohřebiště nalézajícího se na konci starší a v mladší době římské na severozápadě Peček (okr. Kolín) ve vzdálenosti cca 3 km severozápadně od Třebické. Už v roce 1889 zde byl na pozemku továrny Bruno Bauer nalezen žárový hrob, z něhož se ale dochovala pouze urna, dle níž je možné hrob datovat do mladší doby římské. Nádoba je dnes uložena v muzeu v Poděbradech pod inv. č. 8597 (Hellich 1919, 94). Roku 1934 poté kopání vodovodní přípojky k domu u pramene Kysibelky narušilo u stavení pumpaře p. Vrby žárový hrob z konce starší doby římské. Z hrobu se opět zachovala jen popelnice uložená v poděbradském muzeu pod inv. č. 15937. V tomto muzeu se také nalézá urna ze shodně datovatelného hrobu nalezeného v pískovně p. Vrby, která má inv. č. 10152.⁹ K roku 1956 se pak váže nález žárového hrobu na severním okraji pozemku továrny Tona. Urna a hrobové přídávky, které zahrnují i železnou sekeru a dva hroty kopí, jsou dnes uloženy v poděbradském muzeu pod inv. č. 15959 a 16106–16113. Hrob je možné datovat na počátek mladší doby římské (Motyková-Šneidrová 1961, 33–36, obr. 25).¹⁰

Polohu hrobu z pískovny a od domu p. Vrby nelze s jistotou určit, ale dle popisu se nacházely ne-daleko pramene Kysibelky, který se nalézá u severozápadního okraje areálu továrny Tona. Přibližně 60 m severovýchodně od severního rohu této továrny pak roku 1961 dělníci vykopali žárový hrob a opodál ležící svazek kovových předmětů zahrnující převážně součásti opasku, železné nástroje a zbraně. Hrob patří na konec 2. nebo počátek 3. století (Fridrich 1964, 889, 891, obr. 267).¹¹ V okolí pramene Kysibelky byly dále nalezeny čtyři žárové hroby na poli p. Kratochvíla. Z nich se ale dodnes nezachovala výbava, ani není k dispozici její popis umožňující hroby zařadit přesněji než pouze rámcově do doby římské.¹² Zbývající hroby nicméně dokládají, že se na severozápadním okraji Peček nacházelo pohřebiště aspoň částečně časově shodné s hroby z Plaňan. Hrob z pozemku továrny Bruno Bauer vzdálený od pramene Kysibelky více než 700 m pak pravděpodobně představuje ojedinělý hrob nebo

⁸ V Národním muzeu jsou nálezy z písečnicku u nádraží uloženy pod inv. č. 51337–51345, přičemž nálezy s inv. č. 51337–51340 pocházejí z jednoho hrobu a zbytek z rozrušených hrobů. Ze stejné lokality jsou pravděpodobně i nálezy s inv. č. 51346–51366 a 65273 uvedené jako předměty z hrobů u nádraží a charakterem i datací odpovídající nálezům přiřazeným k písečnicku. K této lokalitě se snad váže i nález žárového hrobu vykopaného v „pískové jámě“, ze kterého se zachovaly předměty s inv. č. 65255–65272. Všechny tyto nálezy pocházející z katastru Radimi a datovatelné do mladší doby římské odevzdal spolu s dalšími artefakty, které ale postrádají bližší lokalizaci, do Národního muzea J. Waněk.

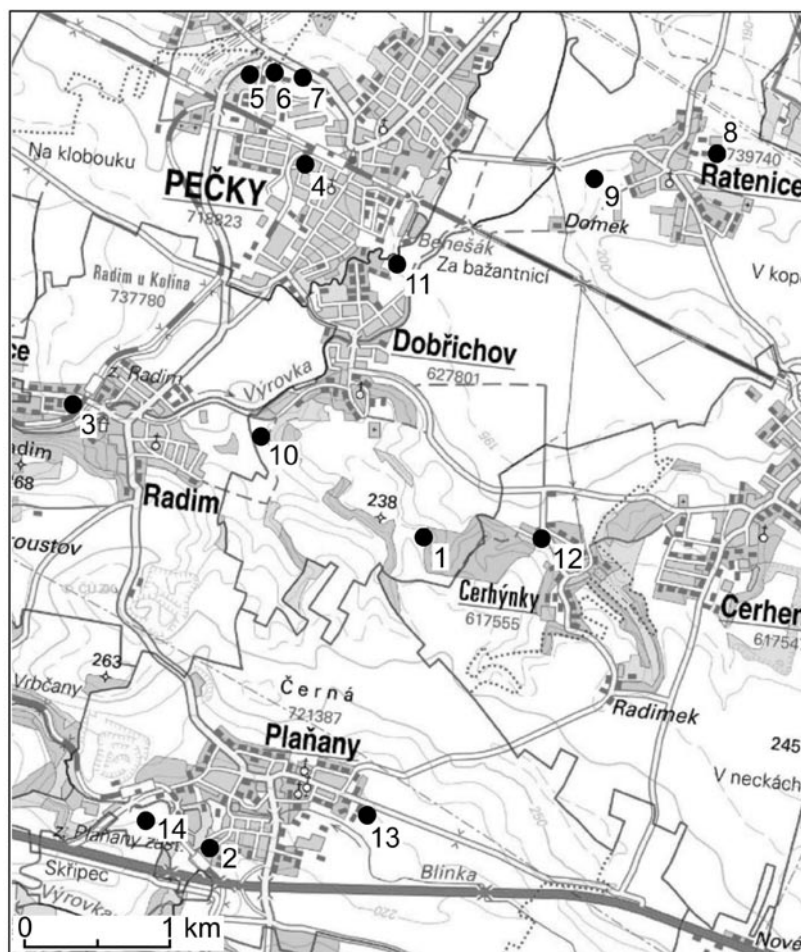
⁹ Hlášení ARÚ 1811/46 a 1812/46. Hrob nalezený u domu p. Vrby je také uveden v knize pečeckého muzea „Výkopávky – Pečky a okolí“ uložené dnes v Polabském muzeu v Poděbradech.

¹⁰ Viz také Hlášení ARÚ 2984/60.

¹¹ Viz také Hlášení ARÚ 4441/61, 7104/64.

¹² Hlášení ARÚ 2205/40.

Obr. 10. Lokality z mladší doby římské v nejbližším okolí Dobřichova-Třebické (1): Hroby z plaňanského cukrovaru (2), rozrušené hroby v písečniku za nádražím v Radimi (3), hrob z továrny Bruno Bauer v Pečkách (4), hroby v okolí pramene Kysibelky (5), hrob ze severního okraje továrny Tona (6), hroby na severozápadním rohu továrny Tona (7), sídliště na východě Ratenic (8), sídliště v poloze Nad loučkama (9), sídliště v poloze Pod Pičhorou (10), sídliště v poloze Na přední obci (11), sídliště na západě Cerhýnek (12), sídliště v poloze U silnice (13), sídliště v poloze Na Skřípci (14). Mapový podklad © Česká geologická služba. Upraveno autorem



zbytek ze samostatné skupiny hrobů. Osamocený hrob z mladší doby římské byl nalezen i v Milčicích (okr. Nymburk) v poloze Biřická vzdálené cca 3,4 km na severozápad od pramene Kysibelky. Z hrobu se zachovala pouze popelnice (Hellich 1919, 93–94, tab. XIV:12; Droberjar 2002, 182–183).

Z okolí Plaňan jsou známy i sídlištní lokality datovatelné do mladší doby římské. Oproti výše uvedeným pohřebišťům, která vznikla až na konci starší nebo počátku mladší doby římské, existovala některá z těchto sídlišť už ve stupni B1, nebo už dokonce ve stupni A, což se týká lokality nalezené na východním okraji Ratenic (okr. Kolín) ležící cca 5,6 km na severovýchod od plaňanského cukrovaru. Stavba budov JZD narušila na východě Ratenic roku 1961 několik sídlištních objektů. Další výzkum zde probíhal v letech 1972–1973 a 2014–2015. Sídliště fungovalo i na počátku mladší doby římské, ale převaha nálezů z něj pochází už ze stupně A (Sedláčková 1972, 155–156; táž 1973, 146; Beneš 2015, 864; Beneš – Šfastný – Chlup 2016, 916). Shodně datované sídliště se na území Ratenic nacházelo také v poloze Nad Loučkama na západním okraji katastru (Motyková-Šneidrová 1963, 50–51; táž 1967, 40; Sedláčková 1976, 184–185; Salač 1988, 136).¹³ Ze starší doby římské do mladší doby římské pokračovalo i sídliště v poloze Pod Pičhorou vzdálené cca 1,3 km na severozápad od Třebické (Píč 1897b, 513–515; Motyková-Šneidrová 1963, 15; táž 1967, 40) a sídliště Na přední obci nacházející se cca 1,7 km na sever od Třebické na katastru Dobřichova (Droberjar 1999, 176–179). U Cerhýnek ležících cca 730 m západně od Třebické pak byly roku 2015 nalezeny čtyři sídlištní objekty z mladší doby římské (Chlup 2016, 903–904). Přímo na katastru Plaňan se poté cca 960 m na severovýchod od cukrovaru nacházelo v poloze U silnice sídliště fungující ve 3. a 4. století (Beneš 2017, 916). Sídliště z mladší a pozdní doby římské je známo i z polohy Na Skřípci nacházející se na levém břehu Výrovky západně od areálu cukrovaru (Píč 1898, 209–212; Dvořák 1936, 93, 144; Rybová 1968, 37–38; Vokolek 2007, 81, tab. 93:20, 97:15–16). Blíže nepopsané předměty z doby římské byly na katastru Plaňan nalezeny také při stavbě Sokolovny (Hellich 1922, 117).

Vzhled osídlení oblasti v mladší době římské doplňují mincovní nálezy, které ale obvykle nesouvisejí s žádnou známou lokalitou z tohoto období a nepocházejí z uzavřených nálezových kontextů. V poloze

¹³ Nejstarší nálezy z obou lokalit viz Hlášení ARÚ 5098/53 a 7824/62.

Dobřichov-Pičhora byly kupříkladu nalezeny dva sestercie Alexandra Severa uložené někdy po roce 226. V této době se už ale na nekropoli nepohřbívalo (*Militký 2013*, 140–141). Tři mince, z nichž je nejmladší tetradrachma Proba (278–279), se nacházely i na sídlišti v poloze Šance na katastru Radimi, které ale stejně jako pohřebiště na Pičhoře v mladší době římské již nefungovalo (*op. cit.*, 156). K lokalizovaným nálezům římských mincí datovatelných do mladší doby římské patří v okolí Plaňan nicméně i antoninian Valeriana II. (253–255) zjištěný roku 1961 při výstavbě silážní jámy JZD v Ratenicích, který by mohl souviset se sídlištem, které se zde v době římské nacházelo. Z východní části katastru obce jsou známy i další nálezy římských mincí, ty ovšem datem své ražby odpovídají už starší době římské (*op. cit.*, 187–188). K větším mincovním depotům nesouvisejícím s žádnou známou lokalitou se poté řadí 24 až 25 mincí nalezených roku 1892 mezi Dobřichovem a Plaňany, z nichž ale byl popsán pouze sestercius Antonia Pia 138/161 a sestercius Septimia Severa 193/211 (*op. cit.*, 141). Z okolí Plaňan pocházejí i další nálezy ojedinělých nebo menších skupin římských mincí. Společně se sídlišti a pohřebišti dokazují, že hroby z plaňanského cukrovaru byly součástí širší sítě osídlení tvořené lokalitami různého rozsahu a významu.

10. ZÁVĚR

Pohřebiště v Plaňanech umožňuje doplnit obraz zázemí Třebické a spolu s dalšími výše uvedenými lokalitami představuje doklad toho, že zdejší region byl intenzivně osídlen nejen ve starší, ale i v mladší době římské. Hrobové nálezy z Plaňan, Peček a Radimi dále ukazují na výjimečné postavení nekropole na Třebické. Od okolních pohřebišť se lišila svým rozsahem i bohatou výbavou některých hrobů. Nejblíže větší pohřebiště z mladší doby římské představuje Pňov nacházející se cca 7,7 km na severovýchod od Třebické. Lokality z Peček, Plaňan a Radimi se oproti tomu nalézají v méně než poloviční vzdálenosti a nabízí se otázka, zda nekropole na Třebické neměla v mladší době římské roli centrálního pohřebiště, okolo kterého se nacházela menší pohřebiště lokálního významu fungující oproti Třebické kratší dobu. Všechny hroby z Plaňan lze například datovat do stupně C1 a pouze z Radimi je znám hrob s jistotou datovatelný do stupně C3. Z těchto důvodů je možné Třebické v mladší době římské přisoudit stejný význam, který měla ve zdejší oblasti ve starší době římské nekropole na Pičhoře, okolo níž se také nalézala menší pohřebiště s – v porovnání s Pičhorou – průměrně vybavenými až chudšími hroby. Lokality na Pičhoře i Třebické jsou navíc obdobně situovány, oproti pohřebišťům ve svém zázemí, na výrazných terénních polohách. Na základě těchto analogií lze Třebickou považovat, i vzhledem k její přímé časové návaznosti na pohřebiště na Pičhoře, za doklad kontinuity osídlení této oblasti po celou dobu římskou.

LITERATURA

- Almgren, O. 1923:* Studien über nordeuropäische Fibelformen der ersten nachchristlichen Jahrhunderte mit Berücksichtigung der provinzialrömischen und südrussischen Formen. Mannus-Bibliothek 32. Leipzig.
- Andrzejewski, J. 2001:* Wschodnia strefa kultury przeworskiej – próba definicji, *Wiadomości Archeologiczne* 54, 59–87.
- Becker, M. 1999:* Ichstedt. Untersuchungen zu einem Gräberfeld der späten Latènezeit bis späten römischen Kaiserzeit, *Jahresschrift für Mitteldeutsche Vorgeschichte* 82, 7–210.
- Beneš, Z. 2015:* Ratenice, okr. Kolín, in: M. Lutovský a kol., *Terénní výzkumy Ústavu archeologické památkové péče středních Čech v roce 2014*, *Archeologie ve středních Čechách* 19, 864.
- Beneš, Z. 2017:* Plaňany, okr. Kolín, in: M. Lutovský a kol., *Terénní výzkumy Ústavu archeologické památkové péče středních Čech v roce 2016*, *Archeologie ve středních Čechách* 21, 916.
- Beneš, Z. – Šťastný, D. – Chlup, T. 2016:* Ratenice, okr. Kolín, in: M. Lutovský a kol., *Terénní výzkumy Ústavu archeologické památkové péče středních Čech v roce 2015*, *Archeologie ve středních Čechách* 20, 916.
- Bode, M.-J. 1998:* Schmalstede: Ein Urnengräberfeld der Kaiser- und Völkerwanderungszeit. Offa-Bücher 78. Neumünster.
- Droberjar, E. 1997:* Studien zu den germanischen Siedlungen der älteren römischen Kaiserzeit in Mähren. *Fontes Archaeologici Pragenses* 21. Pragae.
- Droberjar, E. 1999:* Dobřichov-Pičhora. Ein Brandgräberfeld der älteren römischen Kaiserzeit in Böhmen. *Fontes Archaeologici Pragenses* 23. Pragae.
- Droberjar, E., 2002:* Encyklopedie římské a germánské archeologie v Čechách a na Moravě. Praha.
- Droberjar, E. 2006:* Plaňanská skupina grossromstedtské kultury. K chronologii germánských nálezů a lokalit v Čechách na sklonku doby laténské a v počátcích doby římské. In: E. Droberjar – M. Lutovský (eds.), *Ar-*

- cheologie barbarů 2005. Sborník příspěvků z I. protohistorické konference „Pozdně keltské, germánské a časně slovanské osídlení“, Kounice, 20.–22. září 2005. Praha, 11–90.
- Droberjar, E.* 2011: On certain amulet pendants in the shape of miniature pots, occurring between the Black Sea region (Pontus Euxinus) and Scandinavia. In: I. Khrapunov – F.-A. Stylegar (eds.), *Inter Ambo Maria, Contacts between Scandinavia and the Crimea in the Roman Period*. Simferopol, 25–34.
- Droberjar, E. – Špaček, J.* 2006: Žárové hroby a ostrovní (?) nálezy z mladší doby římské v Čelákovické, *Archeologie ve středních Čechách* 7, 319–346.
- Dulkiewicz, A.* 2009: Szpile kościane i rogowe kultury przeworskiej na terenie Polski: typologia, chronologia i rozmieszczenie, *Folia Praehistorica Posnaniensia* 15, 209–235.
- Dvořák, F.* 1933: Kostrový hrob bylanského typu z Plaňan, *Památky archeologické* 39, 35–38.
- Dvořák, F.* 1936: Pravěk Kolínska. Soupis archeologických památek Kolínska a Kouřimska. Kolín.
- Ernée, M.* 1998: Opfergruben mit Tongefäßen aus der älteren römischen Kaiserzeit in Böhmen, *Saarbrücker Studien und Materialien zur Altertumskunde* Nr. 6/7, 1997/98, 227–254.
- Felcman, J.* 1896: Hrob z doby stěhování národů ve Zvoleněvsi. *Archeologický výzkum „Údolí Svatojiřského“ a okolí*, *Památky archeologické* 17, 281–286.
- Fridrich, J.* 1964: Žárový hrob ze střední doby římské z Peček, *Archeologické rozhledy* 16, 889–891.
- Gall, F.* 2005: Zwei Gräberfelder vom Roten Berg bei Loitsche, Ldkr. Ohrekreis. *Veröffentlichungen des Landesamtes für Denkmalpflege und Archäologie Sachsen-Anhalt, Landesmuseum für Vorgeschichte* 59. Halle.
- Godłowski, K.* 1992: Die Chronologie der jüngeren und späten Kaiserzeit in den Gebieten südlich der Sudeten und Karpaten. In: K. Godłowski – R. Madyda-Legutko (red.), *Probleme der relativen und absoluten Chronologie ab Latènezeit bis zum Frühmittelalter. Materialien des III. Internationalen Symposiums: Grundprobleme der frühgeschichtlichen Entwicklung im nördlichen Mitteldonaugebiet*, Kraków–Karniowice 1990. Kraków, 23–54.
- Hegewisch, M.* 2007: Plänitz: ein kaiser- und völkerwanderungszeitliches Gräberfeld im Kreis Ostprignitz-Ruppin, zugleich eine Studie zur Entwicklung der spätkaiserzeitlichen elbgermanischen Keramik. *Bonner Beiträge zur vor- und frühgeschichtlichen Archäologie* 7. Bonn.
- Hellich, J.* 1919: Žárové hroby z doby císařství římského na Poděbradsku, *Památky archeologické* 31, 88–97.
- Hellich, J.* 1922: Nové předhistorické objevy v cukrovaru v Plaňanech, *Památky archeologické* 33, 115–132.
- Hoffmann, K.* 2004: Kleinfunde der römischen Kaiserzeit aus Unterfranken: Studien zur Siedlungsgeschichte und kulturellen Beziehung zwischen Germanen und Römern. *Internationale Archäologie* Bd. 80. Rahden/Westf.
- Hrnčiarik, E.* 2012: Rímske kostené výrobky v zbierke Podunajského múzea v Komárne. *Katalóg VI. Rímske zbierky. Rímske kostené výrobky v zbierke Podunajského múzea v Komárne*. Komárno.
- Chlup, T.* 2016: 11. Cerhýnky, okr. Kolín, in: M. Lutovský a kol., *Terénní výzkumy Ústavu archeologické památkové péče středních Čech v roce 2015*, *Archeologie ve středních Čechách* 20, 903–904.
- Chytrá, H.* 2011: Přesleny jako součást výbavy hrobů doby římské v Čechách, na Moravě a na jihozápadním Slovensku. In: E. Droberjar (ed.), *Archeologie barbarů 2010: Hroby a pohřebiště Germánů mezi Labem a Dunajem*. *Studia Archaeologica Suebica* I. Olomouc, 389–394.
- Ibragimow, K.* 2009: Cmentarzysko kultury przeworskiej w Sobocisku, pow. oławski, stanowisko 8, w świetle źródeł archeologicznych z lat 1926–1943, *Silesia Antiqua* 45, 65–130.
- Jansová, L.*, 1932: Pozdně římský kostrový hrob v Bezně, *Památky archeologické* 38, 64.
- Jílek, J. a kol.* 2013: Sídliště z časně doby římské ve Slepoticích, *Archeologie východních Čech* 6, 21–334.
- Kacl, P.* 2012: Nálezy skla doby římské v Čechách. *Nepublikovaná diplomová práce*, FF UK, Praha.
- Knápek, R. – Šedo, O.* 2016: Misky s omfalem v životě barbarských společností doby římské, *Zborník Slovenského národného múzea, Archeológia* 26, ročník 110, 221–279.
- Kolník, T.* 1964: Honosné spony mladšej doby rímskej vo svetle nálezov z juhozápadného Slovenska, *Slovenská archeológia* 12, 409–438.
- Kolník, T.* 1965: K typológii a chronológii niektorých spôn z mladšej doby rímskej na juhozápadnom Slovensku, *Slovenská archeológia* 13, 183–236.
- Kytlicová, O.* 1970: Pohřebiště z doby římské v Lužci nad Vltavou (o. Mělník), *Památky archeologické* 61, 291–377.
- Leineweber, R.* 1997: Die Altmark in spätrömischer Zeit. *Veröffentlichungen des Landesamtes für Archäologie Sachsen-Anhalt, Landesmuseum für Vorgeschichte* 50. Halle.
- Leube, A.* 1975: Die römische Kaiserzeit im Oder-Spree-Gebiet. *Veröffentlichungen des Museums für Ur- und Frühgeschichte Potsdam* Bd. 9. Berlin.
- Mączyńska, M.* 2003: Die sogenannten „sarmatischen“ Fibeln in Mittel- und Osteuropa. In: C. v. Carnap-Bornheim (ed.), *Kontakt – Kooperation – Konflikt. Germanen und Sarmaten zwischen dem 1. und dem 4. Jahrhundert*

- nach Christus. Internationales Kolloquium des Vorgeschichtlichen Seminars der Philipps-Universität Marburg, 12.–16. Februar 1998. Neumünster, 303–332.
- Mączyńska, M.* 2011: Der frühvölkerwanderungszeitliche Hortfund aus Łubiana, Kreis Kościerzyna (Pommern), Bericht der Römisch-Germanischen Kommission 90, 7–481.
- Meyer, E.* 1969: Das germanische Gräberfeld von Zauschwitz, Kr. Borna: ein Beitrag zur spätrömischen Kaiserzeit in Sachsen. Berlin.
- Meyer, E.* 1971: Die germanischen Bodenfunde der spätrömischen Kaiserzeit und der frühen Völkerwanderungszeit in Sachsen 1, Katalog. Arbeits- und Forschungsberichte zur sächsischen Bodendenkmalpflege, Beiheft 9. Berlin.
- Meyer, E.* 1976: Die germanischen Bodenfunde der spätrömischen Kaiserzeit und der frühen Völkerwanderungszeit in Sachsen 2, Text. Arbeits- und Forschungsberichte zur sächsischen Bodendenkmalpflege, Beiheft 11. Berlin.
- Militký, J.* 2013: Nálezy řeckých, římských a raně byzantských mincí v Čechách. Praha.
- Motyková-Šneidrová, K.* 1959: Drobná hliněná plastika z doby římského císařství z Čech. In: Acta Universitatis Carolinae, Philosophica et historica 3 (Filipův sborník). Praha, 233–239.
- Motyková-Šneidrová, K.* 1961: Nálezy z doby římské v Pečkách, Archeologické rozhledy 13, 33–40.
- Motyková-Šneidrová, K.* 1963: Die Anfänge der römischen Kaiserzeit in Böhmen. Fontes Archaeologici Pragenses 6. Pragae.
- Motyková-Šneidrová, K.* 1967: Weiterentwicklung und Ausklang der älteren römischen Kaiserzeit in Böhmen. Fontes Archaeologici Pragenses 11. Pragae.
- Oldenstein, J.* 1976: Zur Ausrüstung römischer Auxiliareinheiten. Studien zu Beschlägen und Zierat an der Ausrüstung der römischen Auxiliareinheiten des obergermanisch-raetischen Limesgebietes aus dem zweiten und dritten Jahrhundert n. Chr, Bericht der Römisch-Germanischen Kommission 57, 49–284.
- Pernička, R. M.* 1967: K problematice středoevropského vývoje hřebenů v době laténské a římské se zvláštním zřetelem k moravským nálezům, Sborník prací Filozofické fakulty brněnské univerzity, Řada archeologicko-klasická, roč. 16, č. E12, 63–79.
- Peškař, I.* 1962: Moravské nálezy zoomorfní keramiky z doby římské, Sborník Československé společnosti archeologické 2, 279–287.
- Peškař, I.* 1972: Fibeln aus der römischen Kaiserzeit in Mähren. Praha.
- Píč, J. L.* 1892: Žárové hroby na Třebické u Dobřichova. Archeologický výzkum ve středních Čechách 1889–1891, Památky archeologické 15, 561–598.
- Píč, J. L.* 1897a: Kulturní jáma v cukrovaru Plaňanském. Archeologický výzkum ve středních Čechách 1895–1896, Památky archeologické 17, 190–192.
- Píč, J. L.* 1897b: Kulturní jáma v cukrovaru Plaňanském. Archeologický výzkum ve středních Čechách 1895–1896, Památky archeologické 17, 513–515.
- Píč, J. L.* 1898: Sídliště „na Skřípci“ u Plaňan, Archeologický výzkum ve středních Čechách 1897–1898, Památky archeologické 18, 209–212.
- Píč, J. L.* 1905: Starožitnosti země České. Díl II. Svazek 3. Žárové hroby v Čechách a příchod Čechů. Praha.
- Pleinerová, I.* 1995: Opočno: ein Brandgräberfeld der jüngeren und späten Kaiserzeit in Nordwestböhmen. Kraków.
- Preidel, H.* 1930a: Die germanischen Kulturen in Böhmen und ihre Träger. Erster Band, Die Kulturen. Kassel.
- Preidel, H.* 1930b: Die germanischen Kulturen in Böhmen und ihre Träger. Zweiter Band, Die Träger. Kassel.
- Rybová, A.* 1968: Laténská sídliště ve východních Čechách a přilehlé oblasti středočeské. Hradec Králové.
- Rybová, A.* 1970: Das Brandgräberfeld der jüngeren römischen Kaiserzeit von Pňov. Archeologické studijní materiály 9. Praha.
- Rybová, A.* 1979: Plotiště nad Labem. Eine Nekropole aus dem 2.–5. Jahrhundert u. Z. I. Teil, Památky archeologické 70, 353–489.
- Rybová, A.* 1980: Plotiště nad Labem. Eine Nekropole aus dem 2.–5. Jahrhundert u. Z. II. Teil, Památky archeologické 71, 93–224.
- Saggau, H. E.* 1981: Bordesholm: der Urnenfriedhof am Brautberg bei Bordesholm, Teil 2, Katalog, Tafeln und Plan des Gräberfeldes. Offa-Bücher 48. Neumünster.
- Saggau, H. E.* 1986: Bordesholm: der Urnenfriedhof am Brautberg bei Bordesholm in Holstein, Teil 1, Text und Karten. Offa-Bücher 60. Neumünster.
- Salač, V.* 1988: Ratenice, okr. Nymburk, Výzkumy v Čechách 1988/9, 136–137.
- Sedláčková, H.* 1972: Ratenice, okr. Nymburk, Výzkumy v Čechách 1972, 155–156.
- Sedláčková, H.* 1973: Ratenice, okr. Nymburk, Výzkumy v Čechách 1973, 146.

- Seidláčková, H.* 1976: Nálezy římsko-provinciální keramiky z Ratenic, okr. Nymburk, Archeologické rozhledy 28, 184–188.
- Schach-Döriges, H.* 1969: Das jungkaiserzeitliche Gräberfeld von Wilhelmsau in Brandenburg. Berliner Beiträge zur Vor- und Frühgeschichte 13. Berlin.
- Schach-Döriges, H.* 1970: Die Bodenfunde des 3. bis 6. Jahrhunderts nach Chr. zwischen unterer Elbe und Oder. Offa-Bücher 23. Neumünster.
- Schach-Döriges, H.* 1997: „Zusammengespülte und vermengte Menschen“, Suebische Kriegerbünde werden sesshaft. In: Die Alamannen. Herausgegeben vom Archäologischen Landesmuseum Baden-Württemberg. Stuttgart, 79–102.
- Schlette, F.* 1977: Germáni mezi Thorsbergem a Ravennou: kulturní dějiny Germánů do konce doby stěhování národů. Praha.
- Schmidt, B.* 1982: Hermunduren – Warnen – Thüringer. Zur Geschichte des 3. bis 5. Jh. im Saalegebiet anhand des birtuellen Gräberfeldes von Merseburg-Süd, Jahresschrift für mitteldeutsche Vorgeschichte 65, 173–215.
- Schránil, J.* 1928: Die Vorgeschichte Böhmens und Mährens. Berlin.
- Schuster, J.* 2010: Germanische Spinnrocken im nördlichen Mitteleuropa, Terra Barbarica. Studia ofiarowane Magdalenie Mączyńskiej w 65. rocznicę urodzin. Łódź, 755–765.
- Spors-Gröger, S.* 1997: Der Runde Berg bei Urach XI, Die handgemachte frühalamannische Keramik aus den Plangrabungen 1967–1984. Sigmaringen.
- Struckmeyer, K.* 2011: Die Knochen- und Geweihgeräte der Feddersen Wierde. Gebrauchsspurenanalysen an Geräten von der Römischen Kaiserzeit bis zum Mittelalter und ethnoarchäologische Vergleiche. Studien zur Landschafts- und Siedlungsgeschichte im südlichen Nordseegebiet 2, Feddersen Wierde 7. Rahden/Westf.
- Svoboda, B.* 1946: Destičkové spony mladší doby císařství římského, Památky archeologické 42, 40–70.
- Svoboda, B.* 1948: Čechy a římské impérium. Sborník Národního muzea, A-Historie 2. Praha.
- Szydłowski, J.* 1964: Cmentarzysko z okresu wpływów rzymskich w Choruli, Pow. Krapkowice. Biblioteka archeologiczna. Tom 17. Wrocław.
- Šedo, O.* 2005: Zlomek hliněné plastiky v podobě vodního ptáka z doby římské ze Slavkova u Brna, Pravěk NŘ 13, 377–385.
- Teegen, W.-R.* 1999: Studien zu dem kaiserzeitlichen Quellopferrfund von Bad Pyrmont. Ergänzungsbände zum Reallexikon der germanischen Altertumskunde Bd. 20. Berlin.
- Tejral, J.* 2006: Die germanische Giessereiwerkstatt in Pasohlávky (Bez. Břeclav). Ein Beitrag zur Frage der Fernhandels- und Kulturbeziehungen nach den Markomannenkriegen, Památky archeologické 97, 133–170.
- Tejral, J.* 2011: Die nachträglichen germanischen Siedlungsaktivitäten am Burgstall bei Mušov: Versuch einer Interpretation, Přehled výzkumů 52/2, 39–73.
- Tejral, J.* 2015a: Die Zeit danach. Bemerkungen zum archäologischen Erscheinungsbild des norddanubischen Raumes nach den Markomannenkriegen. In: P. Henrich – Ch. Miks – J. Obmann – M. Wieland (Hrsg.), Non solum... sed etiam. Festschrift für Thomas Fischer zum 65. Geburtstag. Rahden/Westf., 431–448.
- Tejral, J.* 2015b: Some Remarks on the Transitional Phase between Early Roman and Late Roman Periods in the Region North of the Middle Danube, Přehled výzkumů 56/2, 43–101.
- Tempelmann-Mączyńska, M.* 1985: Die Perlen der römischen Kaiserzeit und der frühen Phase der Völkerwanderungszeit im mitteleuropäischen Barbaricum. Römisch-germanische Forschungen 43. Mainz.
- Thomas, S.* 1960: Studien zu den germanischen Kämmen der römischen Kaiserzeit, Arbeits- und Forschungsberichte zur sächsischen Bodendenkmalpflege 8, 54–215.
- Thomas, S.* 1966: Die provinzialrömischen und germanischen Scheibenfibeln der römischen Kaiserzeit im freien Germanien, Berliner Jahrbuch für Vor- u. Frühgeschichte 7, 1–187.
- Uslar, R. von,* 1938: Westgermanische Bodenfunde des ersten bis dritten Jahrhunderts nach Christus aus Mittel- und Westdeutschland. Germanische Denkmäler der Frühzeit 3. Berlin.
- Vencl, S.* 1978: Stopy nejstarší lidské práce ve východních Čechách. Hradec Králové.
- Vokolek, V.* 2004: Katalog staré sbírky Oddělení prehistorie a protohistorie Národního muzea, Fontes Archaeologici Pragenses 30. Pragae.
- Vokolek, V.* 2007: Katalog staré sbírky Oddělení prehistorie a protohistorie Národního muzea III. Nálezy do roku 1913. Fontes Archaeologici Pragenses 33. Pragae.
- Voß, H. – Lutz, J. – Hammer, P.* 1998: Römische und germanische Bunt- und Edelmetallfunde im Vergleich. Archäometallurgische Untersuchungen ausgehend von elbgermanischen Körpergräbern, Bericht der Römisch-Germanischen Kommission 79, 107–382.
- Wunderlich, Ch.-H.* 1999: Pech für den Toten: Die Untersuchung von „Urnenharzen“ aus Ichstedt, Ldkr. Kyffhäuserkreis, Jahresschrift für Mitteldeutsche Vorgeschichte 82, 211–220.

Zápotocký, M. 1969: Materiály k osídlení Litoměřicka v době římské I: dolní Poohří, *Archeologické rozhledy* 21, 178–201.

Zeman, J. 1961: Severní Morava v mladší době římské: problémy osídlení ve světle rozboru pohřebišť z Kostelce na Hané. Praha.

Late Roman period cremation graves discovered in the courtyard of a sugar factory at Plaňany, Kolín District

The paper deals with five graves dating from the late Roman period which were discovered in the courtyard of a sugar factory at Plaňany (Kolín District). The aim of this contribution is to carry out an analysis of the individual grave complexes and to place the site into the context of surrounding settlement of the late Roman period, especially with regard to the proximity of the large necropolis of Dobřichov-Třebická. At Plaňany, situated about 2.6 km southwest of Třebická, several disturbed features of prehistoric date were discovered in the courtyard of the local sugar factory in 1921 – among others, also 5 cremation graves. The whole situation was documented by J. Hellich, who consequently deposited the finds, recovered from graves and other excavated features, in the municipal museum in Poděbrady. Most of them can be still found there, along with Hellich's notes. It was also thanks to this that it was possible to carry out an analysis of the individual grave complexes, although some of them are only fragmentarily preserved, due to their recovery circumstances. The individual graves were discovered while digging fluming channels and only one urn survived from grave 5 (Fig. 9:1) which does not enable exact dating. The other graves can be dated to the C1 phase, whereas the main clue for their chronological classification are ceramic urns (Fig. 5:1, 6:1, 7:1, 8:1) as well as a crossbow fibula from grave 1 (Fig. 5:2). When comparing the grave goods with those from other cemeteries in Bohemia, among others with Opočno (Louny District), graves 1, 3 and 4 are richly equipped, but they still do not match the richest cremation graves from other cemeteries, namely with their number of grave goods and nature.

Several smaller groupings of Roman period graves are known from the vicinity of Třebická – not only from Plaňany, but also from Pečky and Radim. Their distance from the larger necropolis is more or less equal to the distance from Plaňany. Also, two Roman period settlements are known from the cadastral area of the village. Other settlement sites dating back to the same period are known from neighbouring cadastral areas, including the vicinity of Třebická. The necropolis of Třebická can be considered as of superior rank in comparison with the other cemeteries in its vicinity, judging not only by the rich grave goods in some of the graves and its size, but also by the fact that Třebická was used throughout the whole late and final Roman period, whereas the Plaňany graves are datable to the C1 phase and only one grave complex which is undoubtedly datable to the C3 phase has survived from Radim. Therefore, the local importance of Třebická during the late Roman period was probably equal to that of Dobřichov-Piřhora during the early Roman period, around which several smaller cemeteries with averagely-equipped or even poor graves were distributed, too. Both large cemeteries are also situated in prominent, elevated locations. Based on these analogies, one can consider Třebická, also bearing in mind its direct chronological link to the cemetery at Piřhora, as evidence for continuity of human occupation in this area throughout the whole Roman period.

(English by Jan Machula)

Fig. 1. Plaňany, Kolín District. Location of the site on a map of Bohemia

Fig. 2. Location of graves discovered in the courtyard of the sugar factory (1) in context of other sites containing Roman period finds

Fig. 3. Possible locations of the five graves within the grounds of the former sugar factory

Fig. 4. Modified plan of the sugar factory's courtyard with five late Roman period graves

Fig. 5. Finds from grave 1

Fig. 6. Selected finds from grave 2

Fig. 7. Surviving finds from grave 3

Fig. 8. Surviving finds from grave 4

Fig. 9. Vessel from grave 5

Fig. 10. Sites of the Late Roman period in the immediate vicinity of Dobřichov-Třebická (1). 2–7 graves, 8–14 settlements

Table 1. Overview of finds from individual graves bearing inventory numbers of the Polabské Museum in Poděbrady