

Pozdně halštatské sídliště v Kralupech nad Vltavou – Minicích, Pod Hradištěm

Karel Sklenář

Pan Václav Fencel z Kralup n. Vlt., dlouholetý spolupracovník muzeí v Mělníku a Velvarech, Národního muzea a posléze i muzea v Kralupech, od 60. let 20. století v oblasti Kralupska a Velvarska průzkumem zjistil či po narušení zachytil velkou řadu významných pravěkých lokalit a z většiny z nich také zachránil a muzeím předal nálezový materiál. V tomto časopise bylo už několik z nich podrobněji publikováno (Nelahozeves-PTZ, Podhořany, Kralupy n. Vlt. – V zátiší/Kochmanka). Nyní se k nim řadí další.

POLOHA

Lokalita (GPS: 50°13'10.63" N, 14°17'55.42" E) leží na území města Kralup n. Vlt. IV – Minic (k. ú. Minice u Kralup n. Vlt.) v dolní části jižního, k severu obráceného svahu nad pravým břehem Zákolanského potoka, který zde vytváří poměrně uzavřené údolí mezi severním svahem masivu Rusavek (severovýchodně od jeho výběžku Hradiště – známá lokalita halštatského hradiště) a protějším strmým svahem od terasové plošiny Na skalkách. Její nadmořská výška je 206–208 m n. m., tj. asi 15 m nad dnešním tokem potoka a necelých 300 m od něj vzdušnou čarou. Svah tvořený podložím proterozoických (algonkických) fylitických drob a břidlic je kryt spraší resp. sprašovou hlínou. Lokalita leží již blízko dna potočního údolí, vyplněného nivními sedimenty.

Místo nálezů se nachází na JJZ od ohybu staré silnice vedoucí z Kralup n. Vlt. ku Praze, resp. konkrétně z Minic do Turska (dnešní Pražská ul.). Toto místo ve stoupání nese starý pomístní název U křížku podle kříže stojícího v ohybu silnice. Nad ním odbočuje ze silnice vpravo cesta na Hradiště; pod ní leželo původně rozsáhlé pole, na němž byly v 60. letech rozměřeny parcely na stavbu rodinných domků a vytyčena trasa ulice Pod Hradištěm o dvou větvích, z nichž jižní vedla výše po svahu.

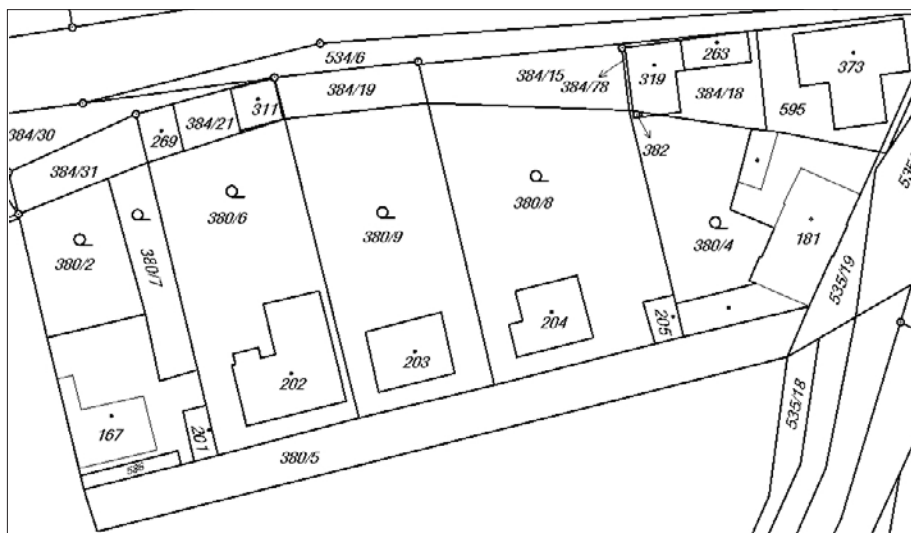
Na tomto úseku vzniklo postupně pět stavebních parcel a staveb na nich. Při ručních výkopech základů došlo na dvou z nich (pokud je známo) k archeologickým nálezům. Václav Fencel, tehdy pracovník n. p. Kaučuk v Kralupech n. Vlt., při návštěvě místa v první polovině května 1970 zjistil na parcele



Obr. 1. Kralupy n. Vlt. – Minice. Poloha lokality na mapě Čech

Obr. 2. Poloha lokality na základní mapě 1:10 000, list 12-21-25. Šípkami označen pozemek ppč. 380/8 (Bukvaj, vpravo) a ppč. 380/6 (Mikeš, vlevo). Na horním okraji mapy začíná zástavba Minic, na dolním masiv Hradiště





Obr. 3. Lokalita na katastrální mapě

p. Mikeše sídlištní jámu a na pozemku p. Bukvaje sídlištní vrstvu. Od majitelů pozemků převzal a vlastním průzkumem zachránil, zdokumentoval a tehdejšímu Vlastivědnému (dnes Regionálnímu) muzeu v Mělníku předal poměrně četný keramický zlomkový materiál. Menší záchranné zásahy a průzkum zde pro mělnické muzeum provedl i jeho dřívější pracovník prom. hist. Karel Sklenář (tehdy již působící v Národním muzeu v Praze).

Obě zmíněné základové plochy (budoucí čp. 189 a 190, ppč. 380/8 a 380/6) poskytly sídlištní keramický zlomkový materiál pozdní doby halštatské (Ha D2 až LT A), níže popsany. Kromě toho větší počet drobnějších hrudek vypálené mazanice a několik neopracovaných kamenů či jejich zlomků, většinou terasového původu (buližník, pískovec); i tento materiál je stručnou formou uveden v přehledu nálezů.

Mezilehlý pozemek ppč. 380/9 žádné nálezy neposkytl, resp. nebyly sebrány a nedochovaly se.

NÁLEZY ZE ZÁCHRANNÝCH AKCÍ ROKU 1970¹

I. Stavba rodinného domu p. Bukvaje

Kralupy IV – Minice, ul. Pod Hradištěm čp. 189.

Kat. území Minice u Kralup nad Vltavou, pozemek ppč. 380/8, dům na stpč. 204.

Poloha: základní mapa 1:10 000, list 12-21-25, 32 mm od již. a 311 mm od záp. sekční čáry. GPS: střed domu čp. 189: 50°13.15927' N / 14°17.88017' E. Y: 749582, X: 1027291. SAS: 12-21-26/11.

Literatura: ArMME 183/70; Fenc1 1971a,b; Sklenář 1975a, 64–65; týž 1982, 270 (heslo 75/7d); týž 1985, 4 (na kresebné tabulky se odkazuje); Waldhauser 2001, 335.

Při kopání základů v první polovině května 1970 narazil majitel pozemku p. Bukvaj v jihovýchodním sektoru základové plochy na tmavou vrstvu země, obsahující zlomky keramiky a zvířecí kosti a dobře patrnou v profilech bočních stěn základové jámy. Protože zemina ze základů byla už odkopána, nebylo možné rozhodnout, zda šlo o dva různé objekty, zahloubené do světlejšího sprašového podloží, nebo o jediný objekt rozsáhlejší. Proto byl profil v jižní stěně výkopu označen pracovně jako objekt I, profil ve východní stěně jako objekt II. Prokopání jejich dochovaných částí v prostoru mimo základový výkop rovněž nebylo možné. Celková situace však svědčí spíše pro existenci jediného, poměrně velkého zahloubeného objektu, patrného na profilech svírajících úhel 90°. Výkopové práce ostatně smísily materiál natolik, že nebylo možno odlišit, co by případně patřilo k objektu I či II.

Objekt I byl v jižní stěně výkopu, vedené napříč svahelem, zachycen v délce asi 5 m, dosahoval hloubky asi 95 cm od současného povrchu. Dno bylo vcelku rovné. Nadloží tvořila černě zbarvená or-

¹ **Použité zkratky:** MME – Regionální muzeum, Mělník; ArARÚ – archiv nálezových zpráv Archeologického ústavu AV ČR v Praze, ArMME – archiv nálezových zpráv Regionálního muzea v Mělníku; rozměry udávány v mm: d. – délka, pr. – průměr, š. – šířka, v. – výška (rozměr v závorce = neúplný, rozměr zlomku); čn. – černá, čv. – červená, hn. – hnědá, š. – šedá, žl. – žlutá; kombinace typu hnš. – hnědošedá, šhn. – šedošedá, sv. – světlá, tm. – tmavá; tmšhn. – tmavě šedošedá; hlaz. – povrch hlazený, lešt. – leštěný, tuhov. – tuhovaný.

nice, výplň pak tmavá zemina barevně s ní shodná, při stěnách byly na profilu patrné světlejší vrstvičky-vložky spraše.

Objekt II ve východní stěně byl proříznut směrem po svahu (pokles o 80 cm v délce 4,5 m) opět v délce asi 5 m, dosahoval hloubky až 120 cm, dno ale bylo členité. Tmavá výplň opět obsahovala vrstvičky světlé zeminy souhlasící s podlozím. Po skrytí plochy do hloubky 65 cm tvořila plocha objektu II na podlaze výkopu nepravidelný ovál o rozměrech asi 6,5 × 5,5 m.

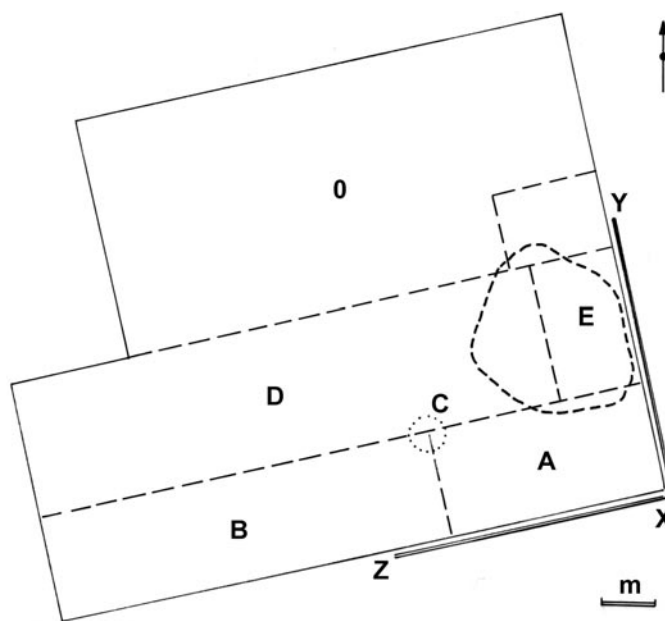
Prakticky všechny nálezy byly učiněny ve výplni objektů, z ostatní plochy pocházely nečetné nálezy vesměs z ornice. Kromě keramických zlomků obsahovala výplň jam hrudky vypálené mazanice. Plocha výkopu základů byla pracovně rozčleněna na úseky, podle nichž byl označen materiál získaný při hloubení (viz obr. 4).

Úsek A: a) materiál nalezený při kopání základů a předaný p. Bukvajem 16. 5. 1970, b) sběr nálezů na vykopané hlíně (V. Fencel 16. 5. 1970), c) průzkum a sběr V. Fencel 23.-24. 5. 1970.

a) 14371² – 7 atypických³ keramických zlomků, zčásti tuhovaných.

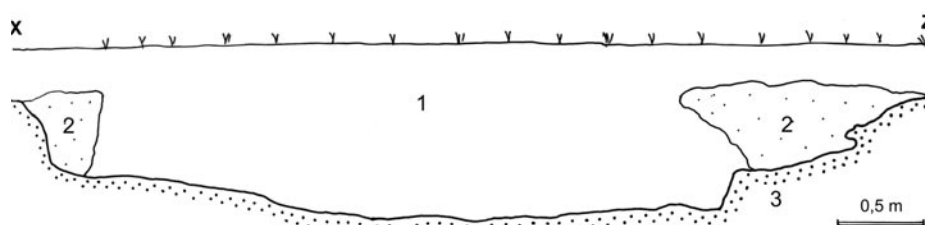
14372 – zlomek prohnutě konického hrdla lahovité amfory s plynule rozevřeným okrajem; čnš., oboustranně tuhov. a lešt., zevně hruběji, v. (70). *Sklenář* 1985, 4, tab. LXXII:30. – Obr. 8:30.

14373 – zlomek hluboké misky polokulov. tvaru; ščn., hrubší, v. (60). *Sklenář* 1985, 4, tab. LXXII:37. – Obr. 8:20.

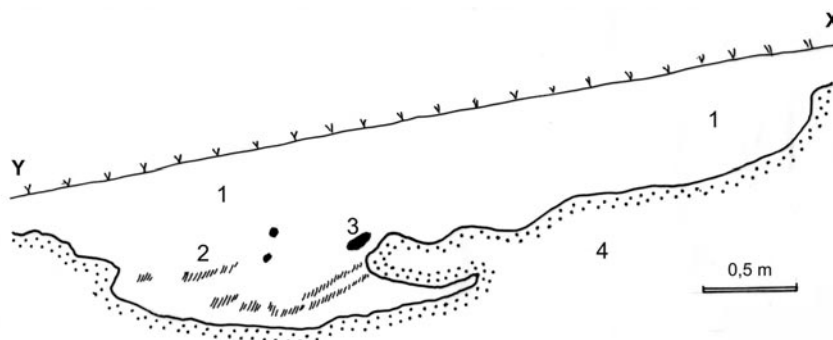


Obr. 4. Ppč. 380/8: plán základové jámy domu s vyznačením úseků A–E+0 a půdorysu sídlištního objektu na podlaze výkopu v hl. 0,65 m. Na stěnách vyznačeny úseky X–Z s objektem I a X–Y s objektem II

Obr. 5. Ppč. 380/8: profil objektu I v jižní stěně výkopu (srov. obr. 4). 1 ornice a tmavá výplň objektu, 2 světlejší polohy ve výplni, 3 podložní spraš



Obr. 6. Ppč. 380/8: profil objektu II ve východní stěně výkopu (srov. obr. 4). 1 ornice a tmavá výplň objektu, 2 sprašové vložky ve výplni, 3 hrudky mazanice, 4 podložní spraš



² Před každé inventární číslo je třeba předsadit index Pr (= číslování prehistorické sbírky muzea v Mělníku).

³ Tímto nevýstižným pojmem se pro stručnost označují zlomky bez výzdoby nebo výraznější profilace naznačující druh a tvar nádoby (s výjimkou přechodu dna a spodku). Výrazem „zlomek“, pokud není uvedeno jinak, je míněn zlomek keramický.

14374 – zlomek hlubší mísy s lehce zaobleným nálevkovitým spodkem, oblou výdutí a nízkým zataženým hrdlem; čn. tuhov. a lešt., vlešřovaná výzdoba v širokých pásích (zevně vodorovný š. od okraje pod výduť, uvnitř totéž a pod ním svislé a šikmé pásy), v. (75). *Sklenář 1985*, 4, tab. LXXIII:24. – *Obr. 8:15*.

14375 – zlomek mísky se širokým vlešřovaným pásem uvnitř; tm.hnš., v. (70).

14376–77 – 2 zlomky z těla (spodku) mísky s vlešřovanou mřížkou a pásy na vnitř. straně; tmš., v. (55). *Sklenář 1985*, 4, tab. LXXIII:19. – *Obr. 7:1* (14377).

14378 – zlomek z těla mísky se zataženým okrajem, uvnitř výzdoba vlešřovaných pásů; tmš., v. (40). – *Obr. 7:10*.

14379–83 – 4 zlomky misek bez výzdoby [14379: nízké hrdlo se zataženým okrajem, pův.tuhov., v. (80); 14380: nízký kolmý okraj, uvnitř tuh. lešt.; 14381: podobný; 14382–3: podobné, v. (30), (35). 14379: *Sklenář 1985*, 4, tab. LXXIII:23. – *Obr. 8:17,25* (14379, 14381)].

14384 – zlomek hluboké mísky s konickým spodkem, oblým lomem na výdutí a nálevkovitě prohnutým, lehce se rozvírajícím hrdlem; tmš. tuhov. a hlaz., v. (60). *Sklenář 1985*, 4, tab. LXXII:38. – *Obr. 7:15*.

14385 – zlomek mísky s polokulovitým spodkem, odsazeným od prohnutě konického hrdla ostrým lomem, pod nímž pás podélně eliptických důlků; hnš.; v. (35). *Sklenář 1985*, 4, tab. LXXIV:16. – *Obr. 7:20*.

14386 – zlomek hrubší nádoby se soudkovitým tělem, odsazeným od nízkého, téměř kolmého, hladšího a tmavšího hrdla schůdkem, zespodu lemovaným pásem hrubých neht. vrypů; (tm)š.–čnš., v. (60). *Sklenář 1985*, 4, tab. LXXII:40. – *Obr. 7:12*.

14387 – zlomek obdobné nádoby tenčích stěn, hrdlo hladší, tělo drsné; hnš., v. (50). *Sklenář 1985*, 4, tab. LXXIII:20. – *Obr. 7:18*.

14388 – zlomek obdobné nádoby bez okraje, hrdlo prohnutě konické, odsaz. slabým schůdkem od drsnějšího těla, pod schůdkem vodor. řada vrypů; šed. žlhn., v. (80). – *Obr. 7:13*.

14389 – zlomek nádoby s hrubou plastickou lištou, tmhn.

14390 – 27 atypických zlomků.

b) 14391 – zlomek mísky s výraznou oblou výdutí a nízkým nálevkovitě rozevřeným hrdlem; tmšhn. hlazený, v. (45). *Sklenář 1985*, 4, tab. LXXV:46. – *Obr. 8:31*.

14392–94 – zlomek mísky se zataženým okrajem, tenkostěnný, tuhov. lešt.; shodný hrubší, hladký, šhn.–čn.; zlomek z okraje hrubší nezdobené hluboké mísky, tmhnš. – *Obr. 8:22,16,21*.

14395 – zlomek hrubší nádoby s nízkým prohnutým hrdlem, tělo odsazené schůdkem, pod hranou pás hrubších vrypů; v. (50). – *Obr. 7:14*.

14396 – zlomek hrubší nádoby s nízkým lehce konickým hrdlem, odděleným od hrubšího těla nalepenou plastickou páskou s řetězem důlků; tmhn. hlaz., hrdlo čnš. hlaz., v. (45). *Sklenář 1985*, 4, tab. LXXV:47. – *Obr. 8:1*.

14397 – zlomek hrubší nádoby s vodorovně seříznutým zesíleným okrajem a nízkým, lehce nálevkovitě prohnutým hrdlem, odděleným od těla střechovitou plastickou lištou, vlnovitě vymačkávanou; šedý, hladký, v. (30). *Sklenář 1985*, 4, tab. LXXVI:12. – *Obr. 8:2*.

14398 – zlomek cedníku (vykuřovadla) s lehce zataženým prostým okrajem, pod nímž okrouhlý pupek s důlkem; svšhn., v. (40). *Sklenář 1985*, 4, tab. LXXIV:2. – *Obr. 7:19*.

14399 – soubor atypických střepů.

14400–27 – zvířecí kosti a zub (neurčeny).

c) 14428 – zlomek z mísky se zalomenou stěnou, prohnutě rozevřeným hrdlem a přesekávaným lomem; tuhov., lešt., v. (50). *Sklenář 1985*, 4, tab. LXXIII:17. – *Obr. 8:28*.

14429 – zlomek ze soudkovité nádoby s lehce konickým hrdlem; tm. hnš. tuhov. hlaz., v. (85). *Sklenář 1985*, 4, tab. LXXII:32. – *Obr. 7:8*.

14430–37 – zlomky jednoduchých, hlavně zatažených okrajů misek, větší zlomky tuhov. lešt., čnš.

14438 – zlomek tenkostěnné nádoby oblé výdutě s nevýraznou rytou výzdobou (vtlačeny kroužek se středovou tečkou a souběžné linie); tuhov. lešt. – *Obr. 7:11*.

14439 – zlomek z přechodu těla nádoby k odsazenému hrdlu, prohnutě konickému.

14440 – zlomek oblé mísky se zataženým okrajem, uvnitř na spodku vlešřovaná mřížka; v. (55). *Sklenář 1985*, 4, tab. LXXIII:18. – *Obr. 7:5*.

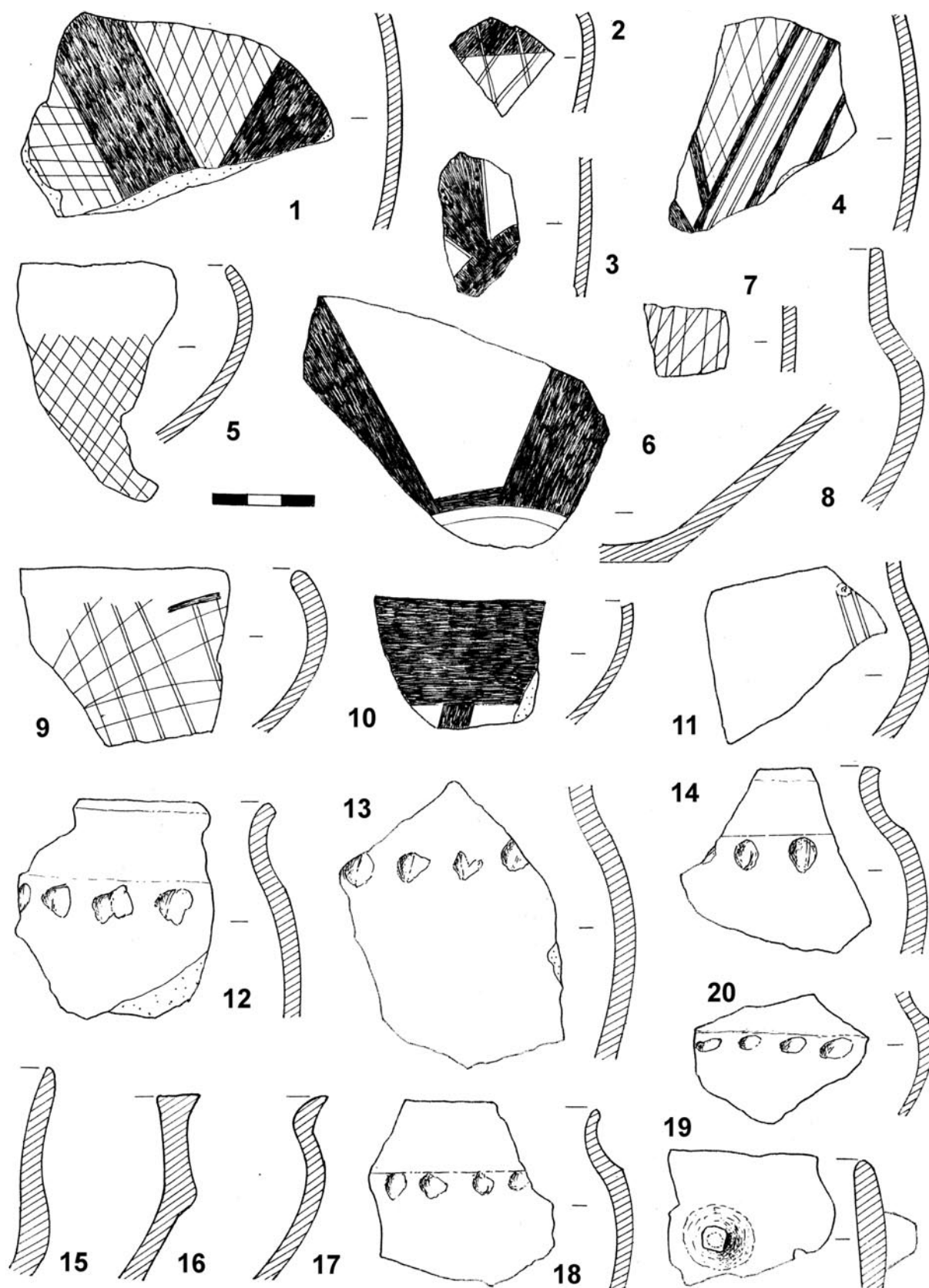
14441–43 – 3 zlomky ze spodku mísky s vnitřní vlešřovanou mřížkou (41 pásy, v nichž 3 souběžné vlešřov.linie; 42 pásy a šrafování; 43 nezřetelné, lom na výdutí), tuhov. lešt.

14444 – zlomek z přechodu hrdla a těla menší nádoby, na podhrdlí vodorovný pás důlků; šhn. ořelý, v. (30). *Sklenář 1985*, 4, tab. LXXIV:18. – *Obr. 8:9*.

14445 – větší zlomek ze soudkovité nádoby s tělem nevýrazně šikmo prstovaným, vlnitou plastickou lištou odděleným od prohnutého a rozevřeného hrdla; hnš., hrdlo tuhov. a hlaz., v. (155). *Sklenář 1985*, 4, tab. LXXVI:1. – *Obr. 8:5*.

14446 – zlomek hrubší mísky s klikatou plastickou lištou na výdutí a vodorovně seříznutým okrajem kolmého hrdla; tm. šhn., hrubší povrch, příměs slídy, v. (55). *Sklenář 1985*, 4, tab. LXXIII:21. – *Obr. 7:16*.

14447 – drobný zlomek s plastickou lištou.



Obr. 7. Ppč. 380/8: 1 – inv. č. 14377; 2 – inv. č. 14469; 3 – inv. č. 14606; 4 – inv. č. 14461; 5 – inv. č. 14440; 6 – inv. č. 14605; 7 – inv. č. 14604; 8 – inv. č. 14429; 9 – inv. č. 14452; 10 – inv. č. 14378; 11 – inv. č. 14438; 12 – inv. č. 14386; 13 – inv. č. 14388; 14 – inv. č. 14395; 15 – inv. č. 14384; 16 – inv. č. 14446; 17 – inv. č. 14478; 18 – inv. č. 14387; 19 – inv. č. 14398; 20 – inv. č. 14385

14448 – zlomek cedníku či vykuřovadla.

14449 – 47 atypických zlomků.

Úsek B: průzkum V. Fencl 25. 5. 1970

14450 – 2 velké zlomky z větší nádoby s odsazeným a prohnutým hrdlem; tuhov. lešt., uvnitř čhn.–šhn. hlaz. – Obr. 8:4.

14451 – velký zlomek z amforovité nádoby s odsazeným konickým, lehce prohnutým hrdlem a se svislým žebrem na podhrdlí; tuhov. lešt. (silně otřelý), v. (100). *Sklenář 1985*, 4, tab. LXXIV:4. – Obr. 8:8.

14452 – zlomek oblé misky se zataženým okrajem, tuhov. lešt., vnitřní vlešřovaná mřížka, v. (50); *Sklenář 1985*, 4, tab. LXXIV:14. – Obr. 7:9.

14453–58 – zlomky oblých misek se zataženým okrajem, tuhov. lešt., bez výzdoby.

14459–63 – 4 zlomky ze spodku a 1 ze dna (omfalu) misky s vlešřovanou výzdobou (2× mřížka, 2× v kombinaci s pásy); tm. hnš. až čnš. (14461: v. /70/; *Sklenář 1985*, 4, tab. LXXIV:7). – Obr. 7:4 (14461).

14464–66 – jednoduchý okraj; zlomek s plastickou lištou; část dna a spodku sv. hnš. tuhov., v. 40; 14467 dna s omfalem (jeho pr. 35), tuh. hlaz.

14468 – 26 atypických zlomků

Úsek C: průzkum V. Fencl 16. 5. 1970 na malé ploše výkopu 4 m od bodu X, v hl. 80 cm

14469 – drobný zlomek ze spodku misky zevně tuhov. a lešt., uvnitř tuhová vlešřovaná výzdoba na svhn. podkladě (pásy a mřížka); v. (30). *Sklenář 1985*, 4, tab. LXXV:8. – Obr. 7:2.

14470–71 – 2 drobné zlomky tuhov., nezdobené.

Úsek D: průzkum V. Fencl 30. 5. – 20. 6. 1970

14472 – zlomek ze spodku misky s vnitřní vlešřovanou mřížkou; čnš.

14473–76 – zlomky větších misek se zataženým okrajem, čn.–čnš.; zlomek jednoduchého kolmého okraje. – Obr. 8:7, 18, 14, 24.

14477 – dna větší nádoby, pr. podstavy asi 115.

14478 – zlomek z nižší misky s oblou výdutí odsazenou rýhou od nízkého rozevřeného hrdla; tuhov. lešt., v. (60). *Sklenář 1985*, 4, tab. LXXIII:22. – Obr. 7:17.

14779 – 21 víceméně atypických zlomků, zčásti tuhov. a hlaz./lešt. (náznak lomu na výduti, jednoduché okraje, přechody dna a spodku) .

Úsek E: průzkum V. Fencl 30. 5. 1970

14480 – zlomek z prohnutého a rozevřeného hrdla/ústí tenkostěnné nádoby tuhov. lešt., v (30).

14481 – zlomek nižší misky s oblou výdutí a ostře nasazeným nálevkovitým hrdlem; tuhov., lešt., v. (40). *Sklenář 1985*, 4, tab. LXXV:37. – Obr. 8:27.

14482–83 – zlomky misek se zalomenou stěnou a prohnutým hrdlem, tuhov. a lešt. – Obr. 8:32 (14483).

14484–86 – zlomky podobných jednoduchých okrajů misek hnš. – Obr. 8:19 (14486).

14487 – zlomek silnostěnné větší soudkovité nádoby s vodorovně seříznutým okrajem, vyšším prohnutým a rozevřeným hrdlem odděleným od těla důlkovanou plastickou lištou; silná příměs slídy či tuhy ve střepe; v. (85). *Sklenář 1985*, 4, tab. LXXII:31. – Obr. 8:3.

14488 – dna nádoby, tuhov. lešt., pr. 65.

14489 – zlomek zuhelnatělé kosti.

14490 – 14 atypických zlomků (1 velký z těla zásobnice čnš. hlaz.).

Objekt I: profil v jižní stěně základového výkopu (V. Fencl 29. 7. 1970, ArMME 183/70)

14588 – vrstva 1: 1 keramický zlomek atypický, 1 hruška mazanice.

14589 – vrstva 2: 1 keramický zlomek atypický hrubší, šhn. slídnatý mater.

14590 – vrstva 4: 2 keramické zlomky atypické, čnš. tuhov. hlaz.

Objekt II: profil ve východní stěně základového výkopu – stěna (V. Fencl 29. 7. 1970, ArMME 183/70)

14591 – vrstva 1: 5 keramických zlomků hladkých, tuhov.

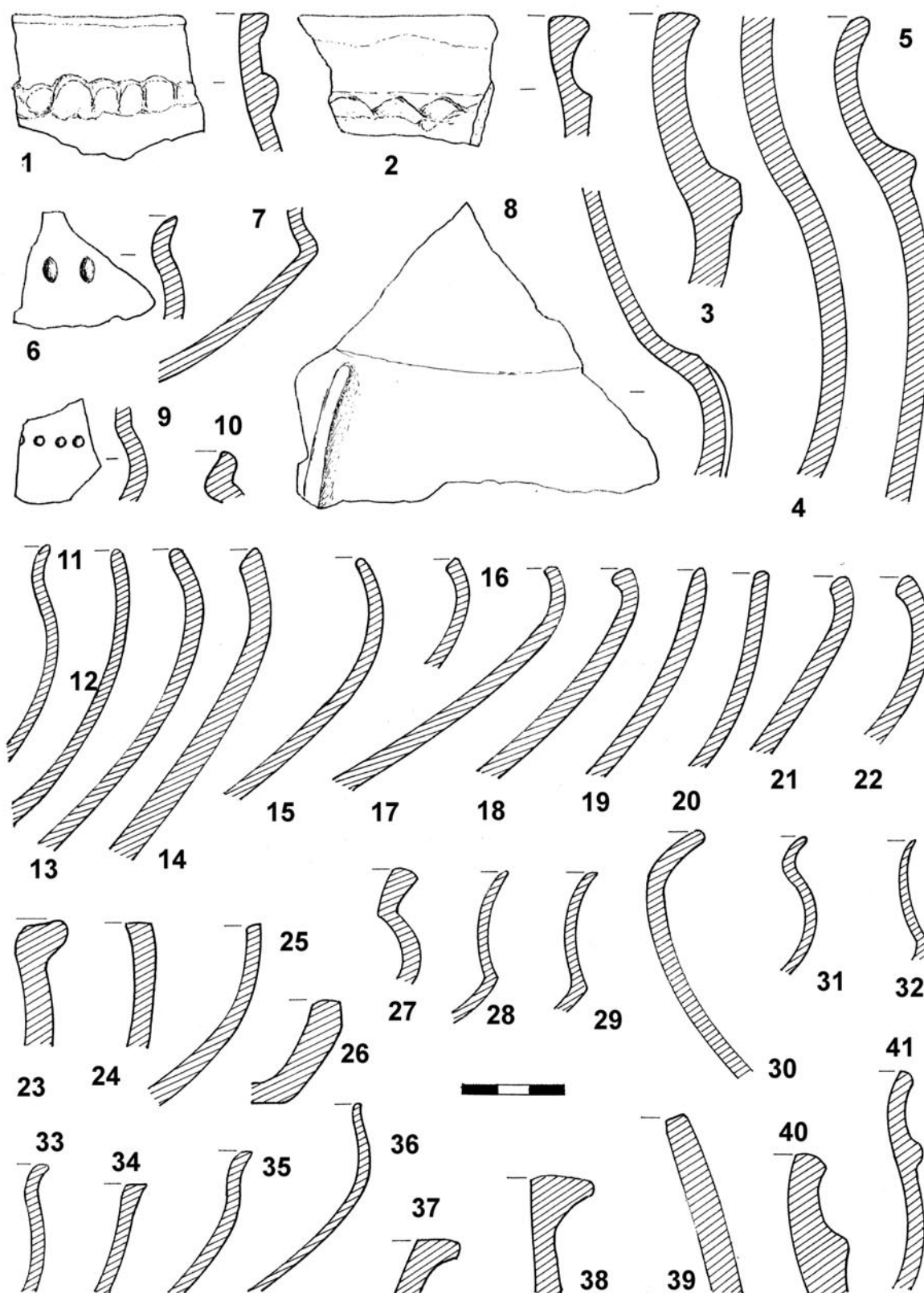
14592 – vrstva 5: zlomek soudkovité nádoby s hrdlem esovitě prohnutým a rozevřeným, na podhrdlí vodorovná řada svislých „nehtových“ vrypů; tuhov., tmš. hlaz., v. (30). *Sklenář 1985*, 4, tab. LXXIV:3. – Obr. 8:6.

14593–96 – vrstva 5: 2 keramické zlomky atypické, tmš.; 1kus mazanice; 1 větší zlomek spálené zvířecí dlouhé kosti s připečenou mazanicovou hmotou. (Drobné zlomky mazanice byly rozptýleny v nejnižším horizontu výplně.)

Objekt II: profil ve východní stěně základového výkopu – dna (V. Fencl 29. 7. 1970, ArMME 183/70)

14597 – zlomek misky se zalomenou stěnou a svisle přesekávaným lomem; čn. tuhov., lešt., v. (45). *Sklenář 1985*, 4, tab. LXXV:26. – Obr. 8:29.

14598 – masivnější okrajový zlomek soudkovité nádoby s rozevřeným nízkým okrajem a vodorovným pásem šikmých vrypů na podhrdlí; tmš. hladký, v. (40). *Sklenář 1985*, 4, tab. LXXV:38. – Obr. 8:10.



Obr. 8. Ppč. 380/8: 1 – inv. č. 14396; 2 – inv. č. 14397; 3 – inv. č. 14487; 4 – inv. č. 14450; 5 – inv. č. 14445; 6 – inv. č. 14592; 7 – inv. č. 14473; 8 – inv. č. 14451; 9 – inv. č. 14444; 10 – inv. č. 14598; 11 – inv. č. 14600; 12 – inv. č. 14601; 13 – inv. č. 14602; 14 – inv. č. 14475; 15 – inv. č. 14374; 16 – inv. č. 14392; 17 – inv. č. 14379; 18 – inv. č. 14474; 19 – inv. č. 14486; 20 – inv. č. 14373; 21 – inv. č. 14394; 22 – inv. č. 14393; 23 – inv. č. 14603; 24 – inv. č. 14476; 25 – inv. č. 14381; 26 – inv. č. 14599; 27 – inv. č. 14481; 28 – inv. č. 14428; 29 – inv. č. 14597; 30 – inv. č. 14372; 31 – inv. č. 14391; 32 – inv. č. 14483. — Ppč. 380/6: 33 – inv. č. 14295; 34 – inv. č. 14276; 35 – inv. č. 14263; 36 – inv. č. 14246; 37 – inv. č. 14303; 38 – inv. č. 14288; 39 – inv. č. 14314; 40 – inv. č. 14337; 41 – inv. č. 14287

- 14599 – zlomek nízké hrubé misky oble nálevkovité s kolmo zdviženým zaobleným okrajem; hn., v. 30. *Sklenář 1985*, 4, tab. LXXIII:28. – *Obr. 8:26*.
- 14600 – zlomek hlubší misky esovitého profilu s rozevřeným okrajem; hrubší, tuhov. lešt., v. (60). *Sklenář 1985*, 4, tab. LXXII:39. – *Obr. 8:11*.
- 14601 – zlomek polokulovité misky s lehce zataženým okrajem; čnhn., pův. tuhov. hlad., v. (80). *Sklenář 1985*, 4, tab. LXXII:21. – *Obr. 8:12*.
- 14602 – zlomek misky obdobného tvaru; čn., tuhov., hrubě lešt., v. (90). *Sklenář 1985*, 4, tab. LXXII:20. – *Obr. 8:13*.
- 14603 – zlomek menší misky shodného tvaru, v. (30). – *Obr. 8:23*.
- 14604 – drobný zlomek ze spodku misky s vnitřní výzdobou vlešřované mřížky, tuhov. lešt., 30 × 20. – *Obr. 7:7*.
- 14605 – zlomek ze dna a spodku větší misky s vnitřní výzdobou vlešřovaných radiálních pásů; zevně tm.hněš hladký, dno otřelé, v. (40). *Sklenář 1985*, 4, tab. LXXV:17. – *Obr. 7:6*.
- 14606 – drobný zlomek misky s vnitřní výzdobou vlešřování a důlků; zevně čnš., tuhov. lešt., 40 × 30. *Sklenář 1985*, 4, tab. LXXIII:8. – *Obr. 7:3*.
- 14607–12 – dalších 6 zlomků misek s vnitřní výzdobou vlešřovanými pásy, rytím a rastrem, zevně tuhov. hlaz./lešt.
- 14613–15 – 3 jednoduché okraje, 1 vodorovně seříznutý, tuhov. hlaz.
- 14616–17 – 2 zlomky s plastickou lištou, hrubé, silnostěnné, zevně tuhov. hlad.
- 14618 – větší množství atypických zlomků.

Dodatečný sběr z výkopů

a) sběr V. Fencla 20. 8. 1970 na vykopané hlíně ze základů domu:

- 14700 – zlomek s hrubší klikatkovitou plastickou páskou, hnš.
- 14701 – zlomek silnější nádoby s nevýraz. lomem, tuhov. lešt.
- 14702 – zlomek z prohnutého hrdla nádoby tuhov. hlaz.

b) předáno p. Bukvajem z prostoru základů stavby v září 1970:

- 14697 – zlomek spodku misky s pásem šikmých rýžek pod lomem zevně, tuhov. lešt., uvnitř vlešřovaná routovitá mřížka, v. (35). *Sklenář 1985*, 4, tab. LXXV:1. – *Obr. 9:31*.
- 14698 – zlomek hrubší nálevkovité misky s kolmým hrdlem, povrch hnš.–čnš., drsný, v. (60). *Sklenář 1985*, 4, tab. LXXIV:11. – *Obr. 9:33*.
- 14699 – zlomek poněkud zesíleného okraje oblé misky, zevně žlhn., uvnitř tuhov. hlaz., v. 25. *Sklenář 1985*, 4, tab. LXXIII:31. – *Obr. 9:30*.
- c) 15374 – drobný zlomek oblé misky se zataženým okrajem, čn. tuhov. hlaz., v. (25). *Sklenář 1985*, 7, tab. LXXVI:11.
- 15375 – drobný zlomek jednoduchého okraje čnš. hrubší.
- 15376 – větší zlomek ze spodku větší nádoby čnš., hrubě hlaz., v. 110 × 110.

II. Stavba rodinného domu p. Mikeše

Kralupy IV–Minice, ul. Pod Hradištěm čp. 190.

Kat. území Minice u Kralup nad Vltavou, pozemek ppč. 380/6, dům na stpč 202.

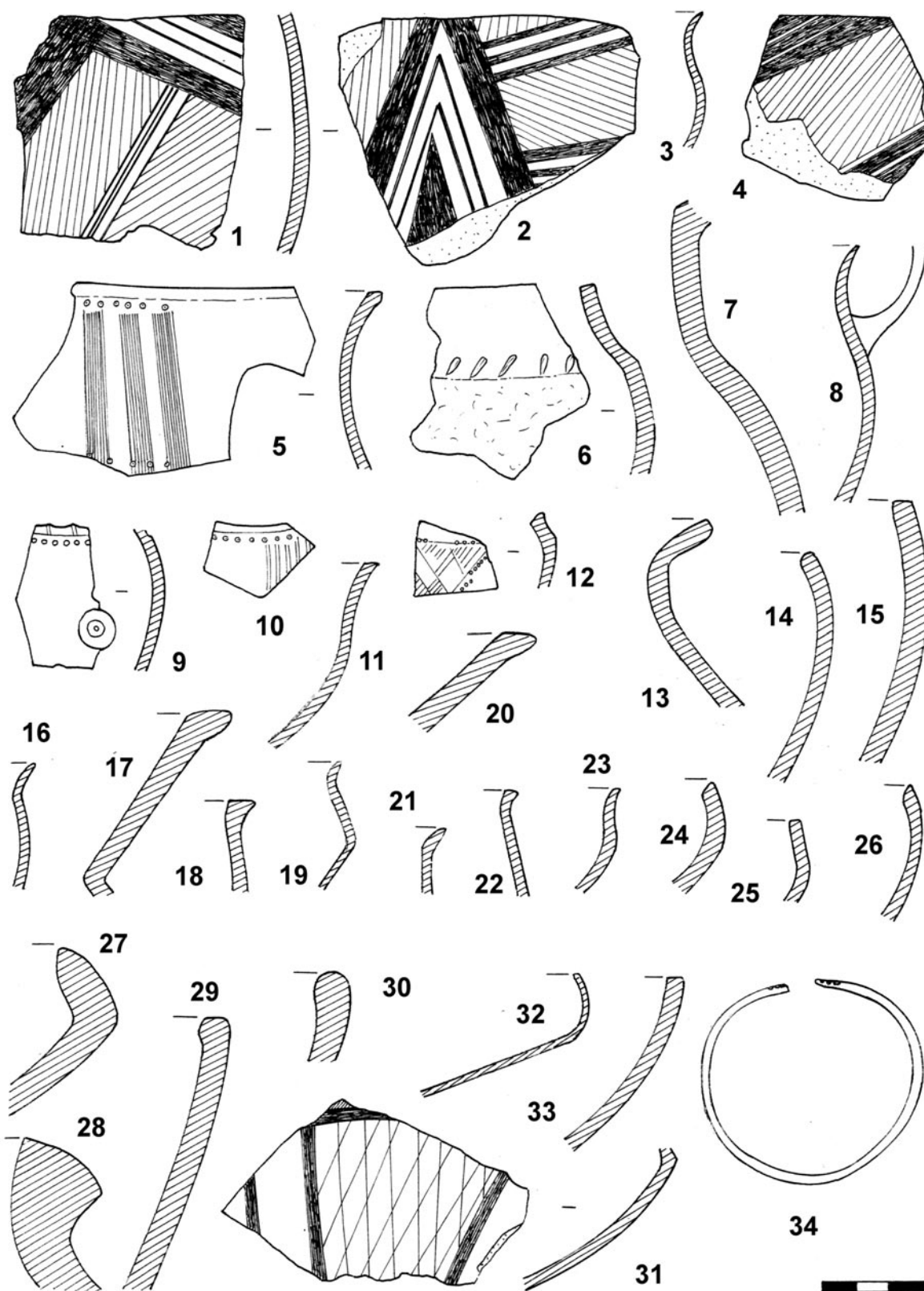
Poloha: základní mapa 1:10 000, list 12-21-25, 31 mm od již. a 308 mm od záp. sekční čáry. GPS: střed domu čp. 190: 50°13.15227' N / 14°17.84990' E. Y: 749540, X: 1027279. SAS: 12-21-26/11.

Literatura: ArMME 183/70, b. č./70; *Fencl 1971a,b*; *Sklenář 1975a*, 64; *týž 1982*, 270 (heslo 75/7c); *týž 1985*, 3, 4 (na kresebné tabulky se odkazuje); *Waldhauser 2001*, 335.

Objekt III

Zhruba současně s výkopy na pozemku 380/8 probíhalo i hloubení základů na parcele p. Mikeše, kde za obdobných okolností byl na profilu v západní stěně výkopu zachycen zahloubený objekt, označený jako objekt III. Východní část objektu byla výkopem zničena. Záchranou akcí (K. Sklenář + V. Fencl 23. 5. 1970) byl prozkoumán pás v celé šíři profilu objektu do hloubky stěny dále směrem na jihozápad. Zbytek objektu (dalších max. 80 cm v téže směru, mezi domem a garáží) dokopal V. Fencl 30. 5. 1970; zčásti jej odkopal už dříve i p. Mikeš, jenž při severním konci jámy při dně našel a odstranil velký kámen, podle otisku v zemi asi 60 × 35 cm velký.

Objekt byl zahlouben ve spraši. Povrch tvořila ornice o mocnosti asi 40 cm. Výplň odpovídala předchozímu popisu a obsahovala četné zlomky keramiky, na něž byla bohatá zejména svrchní a spodní vrstva. Sprašovitá tmavší šedohnědá výplň jihovýchodní části byla bohatá na nálezy, zatímco světlejší žlutohnědá čistší spraš v části severozápadní byla prakticky sterilní, což platí i o tmavé černohnědé poloze při dně; celá situace je zřejmým důsledkem zanesení jámy materiálem splaveným po svahu. Na dně pak vedle zmíněného balvanu ležely i další velké kameny ve výkopu z 23. 5.



Obr. 9. Ppč. 380/6: 1–4 – inv. č. 14248; 5 – inv. č. 14261; 6 – inv. č. 14316; 7 – inv. č. 14280; 8 – inv. č. 14237; 9–10 – inv. č. 14312; 11 – inv. č. 14279; 12 – inv. č. 14300; 13 – inv. č. 14250; 14 – inv. č. 14262; 15 – inv. č. 14229; 16 – inv. č. 14283; 17 – inv. č. 14278; 18 – inv. č. 14297; 19 – inv. č. 14270; 20 – inv. č. 14255; 21 – inv. č. 14331; 22 – inv. č. 14241; 23 – inv. č. 14233; 24 – inv. č. 14289; 25 – inv. č. 14259; 26 – inv. č. 14322. — Nálezy před výzkumem a po něm: 27 – inv. č. 4941; 28 – inv. č. 4939; 29 – inv. č. 4940; 30 – inv. č. 14699; 31 – inv. č. 14697; 32 – inv. č. 15074; 33 – inv. č. 14698; 34 – inv. č. 6323

Profil byl při výzkumu 23. 5. pracovním rozdělen svisle na jihovýchodní (J) a severozápadní (S) polovinu, vodorovně pak vzhledem k určité časové tísní na mechanické vrstvy po 20 cm. V následujícím popisu podle vrstev se pod označením I-V uvádějí nálezy z akce 23. 5., jako Ia-Va nálezy z dokopání objektu 30. 5.

Část jihovýchodní (J):

a) sběr na vykopané hlíně (V. Fencl 9. 5. 1970)

14229 – zlomek misky oblého profilu s vodorovně seříznutým okrajem, svhnš., v. (85). *Sklenář 1985*, 3, tab. LXXII:22. – *Obr. 9:15.*

14230 – zlomek s vlešřovanými pásy výzdoby na vnitřní straně.

14231–32 – 2 zlomky s lehce promačkávanou střechovitou plastickou lištou, tmhn., v. (50) a (40) – *Obr. 9:22* (14231).

14233–35 – 3 drobné zlomky jednoduchých okrajů, hlaz., nezdobené. – *Obr. 9:23* (14233).

14236 – 25 drobných atypických zlomků.

b) vrstvy I–III z profilu základů a ze staršího výkopu (V. Fencl 10. 5. 1970)

14237 – zlomek většího koflíku s převýšeným uchem, profil esovitý, okraj lehce vyhnutý, zahrocený, ucho mírně prožlábnuté; povrch zevně čvhn. až čnhn., uvnitř čvhn. hlaz. s radiálním uzkým čn. vlešřovaným pásem; v. (80), š. ucha 20. *Sklenář 1985*, 3, tab. LXXII:23. – *Obr. 9:8.*

14238 – 3 zlomky z polokulovité misky s jednoduchým okrajem, tmhnš. až tmš. lešt., uvnitř vlešř. pásy a linie.

14239–45 – 7 drobných zlomků z okrajů nádob, většinou tuhov. a hlaz./lešt. – *Obr. 9:22* (14241.)

14246 – zlomek širší misky s esovitým profilem nad výdutí, okraj lehce rozevřený; čn. tuhov. a lešt., uvnitř radiální vlešřovaná výzdoba v pásích, málo zřetelná; v. (55). *Sklenář 1985*, 3, tab. LXXIII:27. – *Obr. 8:36.*

14247 – podobný zlomek z výdutě misky, uvnitř tuhov. lešt., zevně tmš. hladký.

14248 – 5 zlomků tenkostěnné nádoby esovitého profilu, okraj rozevřený hrotitý; zevně hnčv., pod hrdlem pás šrafovaných trojúhelníků, uvnitř čn. tuhov. a lešt. s vlešřovanou výzdobou; v. max. (60). *Sklenář 1985*, 3, tab. LXXIV:6,9. – *Obr. 9:1–4.*

14249 – 24 atypické zlomky, hl. ze silnostěnných nádob.

c) vrstva IV–V z profilu základů a ze staršího výkopu (V. Fencl 10. 5. 1970)

14250 – zlomek hrdla s výrazně rozevřeným okrajem a podhrdlí silnostěnné nádoby hn., pův. tuhov. hlaz., v. (60). *Sklenář 1985*, 3, tab. LXXII:24. – *Obr. 9:13.*

14251–52 – 2 zlomky z den o pr. asi 85–90 a asi 80 (toto s podstavovým prstencem, hn. až tmš. hlaz.).

14253–54 – 2 zlomky z těla téže nádoby silnostěnné, hn. hlaz.

d) záchranný výzkum (K. Sklenář + V. Fencl 23. 5. 1970; úseky IIIa, IVa, Va – V. Fencl 30. 5. 1970)

da: ornice nad jámou, db: začišťení profilu, dc–dk: vrstvy: dc: J I, dd: J II, de: J Ia+IIa, df: J III, dg: J IIIa, dh: J IV+IVa, dj: J V, dk: Va.

da) 14255 – drobný zlomek okraje vodorovně vytaženého a seříznutého, tuhov. a lešt., uvnitř čvhn., v. (30) . – *Obr. 9:20.*

14256 – zlomek okraje vodorovně vytaženého a seříznutého, tuhov. a hlaz., zevně hnš. hlaz., v. (45).

14257–60 – 3 zlomky s vnitřní vlešřovanou výzdobou, 1 zlomek hrubší hn. – *Obr. 9:25* (14259).

db) 14261 – zlomek prohnutého hrdla s rozevřeným a lehce zesíleným okrajem šikmo seříznutým, zevně výzdoba velmi jemných rastrových pásů a důlků; svhnš. (netuhov.) hlaz., tvrdě vypálený, v. (50). *Sklenář 1985*, 4, tab. LXXIII:15. – *Obr. 8:37.*

14262 – zlomek hrubší mísy nálevkovitého těla s okrajem mírně oble zataženým; nehlaz., v. (75). *Sklenář 1985*, 4, tab. LXXII:34. – *Obr. 9:14.*

14263–65 – 1 profil s okrajem, tmš., uvnitř lešt.; 2 hrubší okraje hladké. – *Obr. 8:35* (14263).

14266 – odlomené páskové ucho převýšené, šikmo postavené, masivní (š. 20) s částí okraje hrubší nádoby, hrubě hlaz. v. (50).

14267 – 9 atypických zlomků.

14268 – zlomek vypálené mazanice.

dc) 14269 – zlomky větší a hrubší silnostěnné nádoby s lehce prohnutým válcovitým hrdlem, hrana okraje rozšířena a vodorovně seříznuta, konický spodek; tmhn. hlaz. *Sklenář 1985*, 4, tab. LXXIII:12.

14270 – zlomek tenkostěnné nádoby dvojkonicového těla s nízkým rozevřeným okrajem, zevně tuhov. a lešt., uvnitř ve spodku vlešřovaná mřížka a široký černý pás; v. (40). *Sklenář 1985*, 4, tab. LXXV:23. – *Obr. 9:19.*

14271 – 2 zlomky z okraje misky, rovně seříznutého, uvnitř tuh. lešt., zevně hnš., v. (35) . – Profil odpovídá *obr. 9:20.*

14272 – 2 zlomky nádoby zevně tuhov. lešt., uvnitř čvhn. s vlešřovanou radiální výzdobou.

14273 – zlomek s plastickou lištou čnš., v. (40).

14274 – 12 atypických zlomků (1 z velké zásobnice silnostěnné, čn. hlaz., uvnitř hn.).

14275 – 2 zlomky vypálené mazanice.

14276 – zlomek seříznutého okraje miskovité nádoby, čnhn. hlaz., uvnitř hn. – Obr. 8:34.

14277 – 2 zlomky vypálené mazanice

dd) 14283 – zlomek misky esovitého profilu s rozevřeným okrajem; čn. tuhov. lešt., uvnitř na spodku výzdoba šrafovaná a vlešťovaná v pásech; v. (35). *Sklenář* 1985, 4, tab. LXXVI:19. – Obr. 9:16.

14284 – drobný zlomek misky s jednoduchým zataženým okrajem, svhn. hlaz., v. (20).

14285 – 8 atypických zlomků.

14286 – 1 zlomek mazanice.

14287 – zlomek soudkovité nádoby s hrdlem zevně hlazeným, odděleným od drsného těla plastickou lištou vlnitě vymačkávanou; (čv)hn., v. (65). *Sklenář* 1985, 4, tab. LXXII:36. – Obr. 8:41.

14288 – okrajový zlomek silnostěnné nádoby s kolmým hrdlem a vodorovně ohrnutým okrajem; čn., hlaz., v. (35). *Sklenář* 1985, 4, tab. LXXVI:18. – Obr. 8:38.

14289 – okrajový zlomek oblé misky se zataženým okrajem; tmš. hlaz., v. (40). *Sklenář* 1985, 4, tab. LXXV:24. – Obr. 9:24.

14290 – 8 atypických zlomků (mj. dno nádoby tuhov., uvnitř hn., pr. 90–95).

14291 – 1 zlomek vypálené mazanice.

de) 14278 – zlomek nálevkovitého hrdla vyšší zásob. nádoby s okrajem vodorovně vytaženým a seříznutým; šhn. hlaz., v. (75). *Sklenář* 1985, 4, tab. LXXII:43. – Obr. 9:17.

14279 – zlomek hlubší misky esovitého profilu s lehce rozevřeným okrajem; čns. hlad., v. (60). *Sklenář* 1985, 4, tab. LXXII:44. – Obr. 9:11.

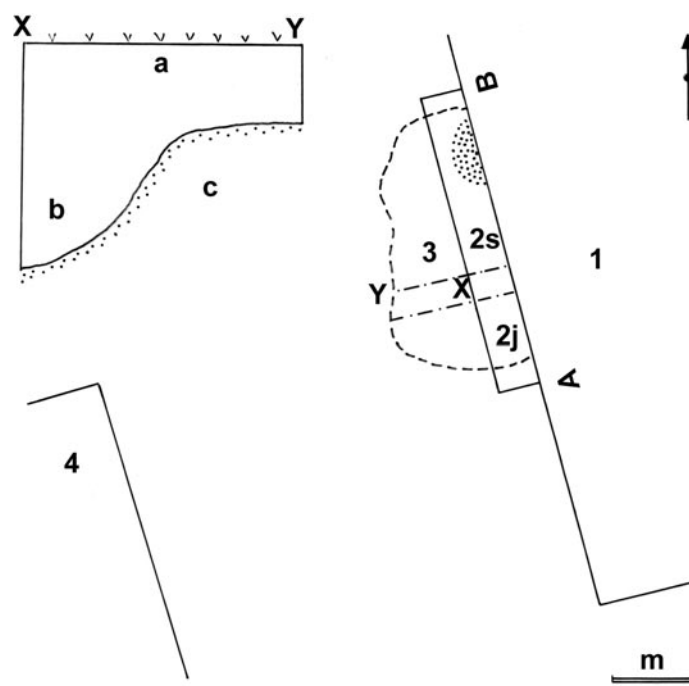
14280 – zlomek z hrdla a podhrdlí větší silnostěnné nádoby s hrdlem lehce konickým a s rozevřeným okrajem; hnš.–tmš., v.(90). *Sklenář* 1985, 4, tab. LXXII:27. – Obr. 9:7.

df) 14292 – 5 atypických zlomků silnostěnných i tenkostěnných tuhov. a lešt.

14293 – 3 hrudky vypálené mazanice.

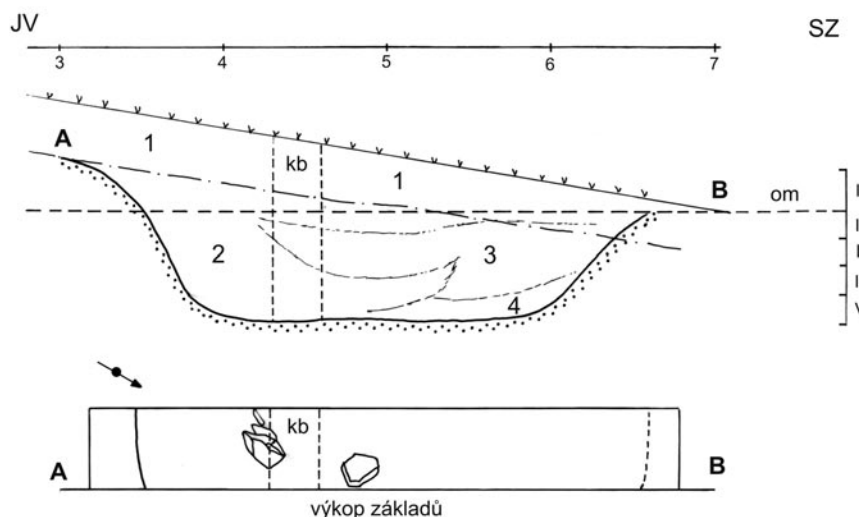
14294 – 2 zlomky buližníku.

14295 – zlomek misky esovitého profilu s rozevřeným okrajem; zevně čn. tuhov., lešt., uvnitř na spodku výzdoba šrafovaná, šikmo vlešťovaná; v. (35). *Sklenář* 1985, 4, tab. LXXVI:17. – Obr. 8:33.



Obr. 10. Ppč. 380/6: plánek části pozemku: 1 výkop základů (stpč. 202), AB úsek západní stěny výkopu s profilem objektu III; 2 sonda v boku výkopu z 23. 5. 1970 (s, j část severní a jižní); 3 půdorys zbytku objektu III, dokopaného 30. 5. 1970; XY příčný profil (kontrolní blok); 4 garáž (stpč. 201). Vlevo nahoře profil XY: a ornice, b tmavá hlína – výplň objektu, c podložní spraš

Obr. 11. Ppč. 380/6: profil objektu III v západní stěně výkopu základů. Čísla na horní lince značí metry od rohu výkopu základů, po pravé straně (římská) vrstvy vybírání objektu. 1 ornice, 2 tmavá šedohnědá výplň, 3 světlejší vložka žlutohnědé spraše, celkem sterilní, 4 tmavá černohnědá poloha; kb kontrolní blok, om osa měření. Dole plán sondy z 23. 5. 1970 ve stěně výkopu základů, v úrovni hlavní osy měření (rozhraní vrstev I a II). Vyznačeny okraje objektu, na JV zřetelný, na SZ nevýrazný (čárkovaně)



14296-98 – 3 drobné okrajové zlomky, tuhov. a lešt. – *Obr. 9:18* (14297).

dg) 14300 – drobný zlomek z lomené výdutě tenkostěnné nádoby s prohnutým hrdlem, spodek uvnitř tuhov. a lešt. s jemně rytou výzdobou trojúhelníků a drobných kolkov. důlků; čn. tuhov. a lešt., v. (20). *Sklenář 1985, 4, tab. LXXV:14.* – *Obr. 9:12.*

14301 – 11 atypických zlomků vč. tuhov. a hlaz. – *Obr. 8:37.*

14302 – 1 zlomek vypálené mazanice.

dh) 14303 – 1 zlomek okraje vodorovně seříznutého a vytaženého, tuhov. hlaz.; 7 zlomků atypických, tuhov. lešt. i hrubších; 2 hrušky mazanice.

14304 – zlomek silnostěnné nádoby s odsaz. konickým hrdlem. v. (80); další 2 atypické zlomky.

dj) 14305 – drobný zlomek jednoduchého okraje tenkostěnné. tuhov. lešt.

14306 – 5 atypických zlomků vč. tuhov. lešt.

14307-09 – zlomek jednoduchého zataženého okraje tuhov. hlaz.; 2 zlomky s vnitřní vlešťovanou výzdobou v pásech.

14310 – 5 atypických zlomků.

14311 – 2 zlomky mazanice.

dk) 14312 – 2 zlomky z podhrdlí tenkostěnné nádoby s vnější výzdobou důlků, kroužků a svislého jemného rýhování; svš., v. (20). (Druhý z nich, v. (40), pochází z úseku S V.) *Sklenář 1985, 4, tab. LXXIII:9,10.* – *Obr. 9:9-10.*

14313-15 – zlomek přepáleného deformovaného okraje; zlomek hrdla větší hrubší nádoby, v. (55); jednoduchý okraj tenkostěnné nádoby tuhov. a lešt. – *Obr. 8:39* (14314).

Část severozápadní (S):

Záchranný výzkum (K. Sklenář + V. Fencl 23. 5. 1970)

dm: vrstva S I, dn: S Ia-IIa, do: S II, dp: S III, dr: S IV-IVa, ds: S V.

dm) 14316 2 zlomky silnější nádoby soudkovitého těla odsazeného od konického hrdla lomem na podhrdlí; nad ním vodorovný pás šikmých vrypů; tmhn. až čhn., hrdlo hlaz., tělo drsné; v. (55). *Sklenář 1985, 4, tab. LXXIII:13.* – *Obr. 9:6.*

14317 – drobný jednoduchý okraj tuh. hlaz.

14318 – hrubší zlomek z hřebenovaného těla nádoby svšhn.

14319 – 6 atypických zlomků vč. tuhov. hlaz.

14320 – 3 hrušky vypálené mazanice.

dn) 14321 – 9 atypických zlomků hrubších.

do) 14322 – zlomek polokulovité misky; čn., tuhov. lešt., v. (40). *Sklenář 1985, 4, tab. LXXIII:10.* – *Obr. 9:26.*

14323-26 – drobné okrajové zlomky tuhov. a lešt. (14324: hrdlo lehce rozevř., okraj vodor. seříz., náznak lomu; 14326: z oblé misky, pás pod okr. zevně).

14327 – 4 zlomky z nádoby silněj. stěn se stopami vnitřní vlešťované výzdoby (široké pásy).

14328 – 17 atypických zlomků tuhov. i hrubších.

14329 – 4 zlomky mazanice.

14330 – 1 říční valoun neopracovaný, 1 zlomek pískovce.

dp) 14331 – drobný zlomek okraje šikmo ven vyhnutého; tm. čvhn. tuhov. lešt., v. (25). *Sklenář 1985, 4, tab. LXXV:18.* – *Obr. 9:21.*

14332 – 17 atypických zlomků.

14333 – 3 zlomky mazanice.

dr) 14334 – 6 atypických zlomků, zč. větších nádob tuhov. a lešt.

14335 – 1 zlomek mazanice.

14336 – 2 atypické zlomky hlazené.

ds) 14337 – okraj větší silnostěnné nádoby s nízkým lehce konickým hrdlem, odděleným od těla hrubou střeovitou plastickou lištou s důlků; tm. hnš., v. (40). *Sklenář 1985, 4, tab. LXXV:36.* – *Obr. 8:40.*

14338-39 – 2 zlomky misek se zataženým okrajem, čnhn. hlaz., v. (30).

14340 – zlomek s vnitřní vlešťovanou výzdobou, tenkostěnné, tuhov. hlaz.

14341 – 2 zlomky ze spodku nádoby tmhn. hlaz., v. (50), pr. podstavy asi 80.

14342 – 7 zlomků z větší nádoby s nálevkovitě rozevřeným okrajem; tmhn., tuhov. a lešt., v. (50). *Sklenář 1985, 4, tab. LXXIII:32.*

14343 – 11 atypických zlomků (343/3 – zlomek z hrdla a výdutě větší nádoby s odsazeným konickým hrdlem, zevně čnš. hlaz., vnitřek hrubý, v. /55/).

14344 – 1 zlomek buližníku.

STARŠÍ NÁLEZY

K popsanému materiálu je třeba doplnit, že patří do širšího rámce osídlení doby halštatské (příp. až laténské), doloženého v tomto prostoru i dalšími nálezy staršími i novějšími, vesměs (pokud lze určit) sídlištními.

Z polohy U křížku pochází už nález z roku 1936 – sídlištní jáma s keramickými zlomky a koňskými zuby ve výplni. Výběr, který kralupskému muzeu předal jeho spoluzakladatel Prokop F. Masner 28. 10. 1936 a jenž zde byl evidován pod inv. č. 5183 (dnes MME inv. č. Pr 4939–46), nevylučuje, že tato jáma se mohla vyskytovat ve stejném prostoru jako novostavby z roku 1970 a patřila ještě k těmto sídlištním, ale charakter dochovaných drobných zlomků je už nesporně (mlado- až pozdně) laténský.⁴

4939 – zlomek masivního rozevřeného okraje zásobnice, zesíleného a zevně šikmo zaobleného; v. (50). *Sklenář 1966*, 30, tab. XXIII:910. – *Obr. 9:28*.

4940 – zlomek prohnutě nálevkovité misky s lehce zesíleným okrajem; hnš., v. (80). *Sklenář 1966*, 30, tab. XXIII:909. – *Obr. 9:29*.

4941 – zlomek nálevkovité mísy s oble zalomenou výduť a nízkým vklopeným hrdlem; tmš.–hnš. nehlaz., v. (50). *Sklenář 1966*, 30, tab. XXIII:926. – *Obr. 9:27*.

4942 – zlomek z těla zásobnice zevně zdrsňené, šhn.

4943–44 – zlomky z těl menších nádob spíše tenkostěnných, tuh. a lešt.

4945–46 – zvířecí zuby.

Další nález se objevil jen o málo později nedaleko těchto budoucích novostaveb – u rozcestí silnice (dnes Pražská ul.) a cesty ke Hradišti. Při výkopu základů domku p. Světoně (č. p. neudáno) byly nalezeny dva bronzové předměty halštatského charakteru. Mohlo jít o sídliště nebo hrob či hroby bylanské kultury či pozdního halštatu, ale bližší údaje chybějí. Cesta předmětů byla shodná – získal je P. F. Masner, daroval kralupskému muzeu, kde zapsány pod inv. č. 5340, po převzetí roku 1964 uloženy v MME jako inv. č. Pr 6322–3.⁵

6322 – jehla s ouškem; bronz, d. 45.

6323 – náramek z bronz. drátu o pr. 1–2 mm, hrotité konce příčně vroubkované, hrubší zel. patina, pr. 64 × 59. – *Obr. 9:34; obr. 12*.



Obr. 12. Bronzový náramek inv. č. 6323

NÁLEZY PO ROCE 1970

Rovněž po výše popsaných akcích z roku 1970 pokračovaly v tomto prostoru nálezy zachycující rozsah halštatského osídlení.

1. Na poli ppč. 320 v úhlu mezi pokračováním silnice (Pražské ul.) k jihu a cestou na hradiště, jv. od prvních domů na jižní straně ul. Pod Hradištěm k budoucí zástavbě řadových domků kolem nově vzniklé Anglické ul.) zachytil V. Fencel určitou koncentraci keramických zlomků a povrchovými sběry 7. 4. 1971 a 27. 10. 1972 získal malý soubor, patřících opět době halštatské. Po předání jsou tyto nálezy uloženy v MME pod ič. Pr 15074–85, 16737–40.⁶

15074 – zlomek misky tenkostěnné konické s oble zataženým hrdlem, seříznutá hrana; uvnitř vodorov. pás od okraje pod výduť, stopy i níže; zevně hlaz., tm. šhn., v. (45). *Sklenář 1985*, 6, tab. LXXV:48. – *Obr. 9:32*.

15075 – zlomek z výduť misky se zataženým okrajem, tm. hnš., zevně nad výduť čn. pás; v. (40).

15076 – zlomek misky tenkostěnné s lomem šikmo přesekávaným; hnš., původně tuhov., v. (25). *Sklenář 1985*, 6, tab. LXXV:11.

⁴ ArARÚ 18/37 (zde mylně jako slovanské – raný středověk); *Sklenář 1966*, 30, tab. XXIII:909–10, 926; *Hartl 1971–72*, 63; *Sklenář 1982*, 270, heslo 75/7a; *Gojda 1988*, 211; *Waldhauser 2001*, 335.

⁵ ArARÚ 44/38; *Anonym 1938*, 34; *Sklenář 1966*, 36; *týž 1982*, 270, heslo 75/7b.

⁶ ArMME 241/71, 18/73; *Sklenář 1975a*, 65; *týž 1975b*, 84; *týž 1982*, 270, heslo 75/7e; *týž 1985*, 6, 10, LXXIV:12, LXXV:11, 48.

15077-85 – 9 atypických zlomků nezdob. (vzorky materiálu početně na lokalitě zastoupeného).

16737 – zlomek misky se zataženým okrajem, seříznutá hrana; šedý, hlaz. v. (65). *Sklenář 1985*, 6, tab. LXXIV:12.

16738-40 – 3 další zlomky nádob, tmš. (1 okrajový).

2. Při rozšiřování vozovky v tehdy ještě bezejmenné ulici, kolmé k ul. Pod Hradištěm (dnes její spodní větev), byly zachyceny pravěké zahloubené objekty; záchranný výzkum na podzim 1979 a v únoru 1980 provedlo prehistorické oddělení Národního muzea v Praze (dr. Miloslav Slabina). Vedle rozsáhlého objektu s nečetnou a nevýraznou neolitickou vypíchanou keramikou byly zachyceny dva další zahloubené objekty, zřejmě polozemnice s keramikou pozdní doby halštatské až starší laténské: v jednom se našlo i 15 polotovarů kamenných drtidel-ručních mlýnků (snad dílna na jejich výrobu či sklad), ve druhém zlomek braubašské mísy (LT A). Kromě uvedených se objevily ještě další tři jámy s nečetnými halštatskými střepy. Nálezy byly uloženy v provádějící instituci a nebyly dosud publikovány.⁷

3. Povrchovým sběrem V. Fencla v roce 2002 byl získán v prostoru níže mezi Pražskou ul. a železniční tratí⁸ keramický zlomkový materiál (nejen halštatský, ale i laténský a raně či vrcholně středověký) ve splachové vrstvě ze svahu, tedy v druhotné poloze, jakkoli pochází z výše dotčeného sídlištního prostoru; uložen je v Městském muzeu v Kralupech n. Vlt.⁹

4. Konečně ještě jednou byl prostor dotčen sběry V. Fencla 3. 6. 2003 na dvou místech v pol. U křížku a Pod Hradištěm; zachycena byla jednak (poprvé) knovízská kultura mladší doby bronzové, jednak opět mladší až pozdní doba halštatská (Ha D). I tento materiál je uložen v Městském muzeu v Kralupech n. Vlt.¹⁰

SHRNUTÍ

V příhodné, přírodou chráněné (i když k severu obrácené) poloze nevelké trojúhelníkovité kotliny, tvořené mělkým bočním údolím mezi Rusavkami-Hradištěm (to vytvořil dnes už zaniklý drobný přítok Zákolanského potoka, který patrně v pravěku ještě fungoval) a vrchem Na Viničkách vznikla v posledních fázích doby halštatské osada, trvající do počátků doby laténské. O tom svědčí nejméně tři zahloubené sídlištní objekty, početné vypálené zbytky omazání stěn chalup a hojný keramický, byť pouze zlomkový materiál. Zvířecí kosti se objevily jen sporadicky, a to i při výzkumu, takže nejde jen o přehlédnutí při výkopech základů.

O tomto sídlišti se v literatuře dosud – s výjimkou článku v regionálním časopise (*Fencl 1971a*) objevily jen velmi stručné zmínky v řádu vět.¹¹ Tento článek se snaží shrnout poznatky o něm, učiněné během stavby dvou rodinných domů na jeho ploše.

Vedle výše uvedených nálezů z této polohy je samozřejmě nutno brát v úvahu i těsné (asi 800 m na JZ) sousedství minického Hradiště, ležícího na ostrožně asi 70 m nad soutokem Zákolanského a Holubického/Rusaveckého potoka (274 m n. m.). Po náhodných nálezech v roce 1970 zde Národní muzeum provedlo nejprve zjišťovací (1970), potom geofyzikální (1972–73) a nakonec systematický archeologický výzkum, který probíhal až do poloviny 80. let pod vedením dr. M. Slabiny. Nehledě na starší pravěké stopy, spadá vybudování hradiště v konečné podobě a jeho hlavní osídlení do mladší doby halštatské (Ha D1–2, 6. stol. př. n. l.).¹²

Keramika ze sídliště pod hradištěm má jednoznačný charakter pozdně halštatského období. V jemnější slozce převládají zlomky misek či koflíků (páskové ucho nalezeno jen jedno) buď zhruba polokulovitých s okrajem kolmým či zataženým, nebo esovitého profilu s rozevřeným okrajem, několikrát se objeví i lomený profil se spodkem zhruba konickým, s prohnutým a rozevřeným hrdlem, lom bývá svisle či šikmo přesekáván. Časté jsou zlomky ze spodků misek s vlešťovanou výzdobou z pásů či linií převážně radiálně uspořádaných, nebo mřížkovitě pokrývajících plochu mezi pásy, případně i tuhované pásy na světlejším podkladě. Výjimečně se objeví rastr, jemný svazek rýh někdy kombinovaných s důlky, nebo jemné šrafování.

⁷ *Slabina 1982*, 56–57; *tjž 1984*, 56; *Sklenář 1982*, 270, heslo 75/7f; *tjž 1998*, 51; *Waldhauser 2001*, 335.

⁸ Mapa zákl. 1:10 000 č. 12-21-25: 303:045, 316:045, 328:042, 295:034.

⁹ ArARÚ 2187/03; ArMKra 8/02; *Haišmanová red. 2004*, 147.

¹⁰ Mapa jako v pozn. 5: 303:045, 316:045, 328:042, 295:034. ArARÚ 8489/03; ArMME NZ 8/02, 5/03; *Haišmanová red. 2004*, 170–171.

¹¹ *Sklenář – Sklenářová – Slabina 2002*, 205; *Čtverák et al. 2003*, 204; *Trefný – Slabina 2015*, 69; *Bursák – Daněček – Smíšek 2016*, 127.

¹² Průběžné informace podával autor výzkumu v přehledu *Výzkumy v Čechách za léta 1970–1985*. Monografické zpracování dosud chybí, souborně o lokalitě *Sklenář 1982*, 268–269; *tjž 1998*, 49–51; *Slabina in Sklenář – Sklenářová – Slabina 2002*, 204–206; zatím nejpodrobněji *tjž in Čtverák et al. 2003*, 201–204, a *Trefný – Slabina 2015*.

V hrubší keramice převažují úlomky soudkovitých nádob s tělem někdy zdrsněným, odděleným od hladšího až tuhovaného hrdla plastickou lištou nebo vodorovnou řadou důlků na podhrdlí. Objevují se i větší amforovité až lahvovité tvary s tuhovaným povrchem. Ojedinelé je plastické žebro přilepené na podhrdlí a výduti.

Tvary výslovně laténské, vyrobené na rychlejším kruhu, jsou výjimečné: inv. č. Pr 14391 a dva blízko sebe nalezené kusy z parcely p. Bukvaje, úseků D (Pr 14778) a E (Pr 14481).

Podle toho lze soudit, že osada pod hradištěm existovala v pozdní době halštatské až do časného latěnu (Ha D2 – LT A), v 6. a asi až do 5. stol. př. Kr., tedy patrně o něco déle než hradisko samo; vzhledem k tomu, že byla zdokumentována jen malá část osídlené plochy v této poloze, mohlo její užívání pokračovat i dále do doby laténské. Nebyla tu jediná, v blízkém okolí v zázemí hradiska existovala podle svědectví nálezů z příležitostných sběrů zřejmě i další podobná sídliště.



Obr. 13. Hradiště u Minic – pohled od západu z údolí Zákalského potoka (foto autor)

LITERATURA

- Anonym* 1938: Pravěké nálezy hlášené Státnímu archeologickému ústavu v době od 15. prosince 1937 do 15. ledna 1938, Zprávy památkové péče 2, 34–35.
- Bursák, D. – Daněček, D. – Smíšek, K.* 2016: Nové kovové nálezy z doby halštatské z hradiště u Minic, okr. Mělník. In: M. Popelka – R. Šmidtová – P. Burgert – J. Jílek (eds.), ... tenkrát na východě... Sborník k 80. narozeninám Víta Vokolka. Praehistorica 33/1–2. Praha, 117–129.
- Čtverák, V. – Lutovský, M. – Slabina, M. – Smejtek, L.* 2003: Encyklopedie hradišť v Čechách. Praha.
- Fencl, V.* 1971a: Nové halštatské nálezy v Kralupech nad Vltavou, Zpravodaj středočeské vlastivědy a kronikářství 3, č. 1–2, 45–54.
- Fencl, V.* 1971b: Svědectví dávných dob, Nové Mělnicko 20, č. 15 (16. 4.).
- Gojda, M.* 1988: The development of the settlement pattern in the basin of the lower Vltava (Central Bohemia) 200–1200 AD. Oxford (BAR IS 447).
- Haišmanová, L. red.* 2004: Výzkumy v Čechách 2002. Praha.
- Haišmanová, L. red.* 2006: Výzkumy v Čechách 2003. Praha.
- Hartl, J.* 1971–72: Eponyme Fundstelle Knovíz. Fontes Archaeologici Pragenses 15. Pragae.
- Sklenář, K.* 1966: Vlastivědné muzeum v Mělníku – katalog pravěké sbírky. Zprávy Čs. společnosti archeologické – Suppl. 2. Praha.
- Sklenář, K.* 1975a: Kralupy n. Vlt., Výzkumy v Čechách 1971, 64–65.
- Sklenář, K.* 1975b: Kralupy n. Vlt., Výzkumy v Čechách 1972, 84.
- Sklenář, K.* 1982: Pravěké nálezy na Mělnicku a Kralupsku. Archeologický místopis okresu Mělník v pravěku a rané době dějinné. 1.–2. Mělník.
- Sklenář, K.* 1985: Vlastivědné muzeum v Mělníku – katalog pravěké sbírky III. Zprávy Čs. společnosti archeologické 29. Praha.
- Sklenář, K.* 1989: Okresní muzeum v Mělníku – katalog pravěké sbírky IV. Zprávy Čs. společnosti archeologické 36. Praha.
- Sklenář, K.* 1998: Pravěk na soutoku. Nejstarší osudy Mělnické kotliny a jejího sousedství. Mělník.
- Sklenář, K. – Sklenářová, Z. – Slabina, M.* 2002: Encyklopedie pravěku v Čechách, na Moravě a ve Slezsku. Praha.
- Slabina, M.* 1981: Hallstatt period walled site at Kralupy n. Vlt. – Minice, Central Bohemia. In: J. Hrala (ed.), X. Congrès international des sciences préhistoriques et protohistoriques, México 1981. Nouvelles archéologiques de la République socialiste tchèque/Archaeological news in the Czech Socialist Republic. Prague–Brno, 80–81.
- Slabina, M.* 1982: Kralupy n. Vlt. – Minice, Výzkumy v Čechách 1978–79, 56–57.
- Slabina, M.* 1984: Kralupy n. Vlt. – Minice, Výzkumy v Čechách 1980–81, 55–56.
- Trefný, M. – Slabina, M.* 2015: K nejdůležitějším aspektům architektury, hmotné kultury a k významu halštatského hradiště v Minicích (Kralupy nad Vltavou, okr. Mělník), Archeologické rozhledy 67, 45–78.
- Waldhauser, J.* 2001: Encyklopedie Keltů v Čechách. Praha.

Späthallstattzeitliche Siedlung in Kralupy nad Vltavou – Minice, Pod Hradištěm

Auf dem Gebiet der Stadt Kralupy n. Vlt. (IV-Minice, Kat.-Gem. Minice u Kralup n. Vlt.), im niederen Teil eines dem Norden zugewandten Abhangs über dem Zákolaner Bach und unter dem Bergmassiv Hradiště mit einem hallstattzeitlichen Burgwall wurde im Jahre 1970 der Bau einiger Familienhäuser bei der geplanten Strasse Pod Hradištěm durchgeführt. Auf zwei Bauparzellen (Kat. Nr. 380/6 und 380/8, heute die Häuser Nr. 189 und 190; 206–208 m ü. d. M., d. h. etwa 15 m über dem heutigen Bachniveau und schwache 300 m vom Bach entfernt) wurde damals die urgeschichtliche Besiedlung mit mindestens zwei eingetieften Siedlungsobjekten erfasst (Objekte I und II könnten auch nur Reste eines einzigen Objektes sein); die Funde von hier wurden teilweise durch Rettungsgrabungen und das Sammeln des bei Grundgrabungen gefundenen Materials gerettet und dem Regionalmuseum in Mělník übergeben.

Das keramische Material gehört der Späthallstattzeit mit einigen Anzeichen der Frülätenezeit (Ha D2 bis LT A). Die Siedlung hat deswegen etwas länger als der oben gelegener Burgwall gelebt, dessen Hauptbesiedlung in die Junghallstattzeit (Ha D1–2, 6. Jh. v. Chr.) fällt. Diese Siedlung war im nahen Hinterland des Burgwalls offensichtlich nicht die einzige, weil verschiedene Zufall- und Oberflächenfunde von der Existenz weiterer zeitgenössischer Lokalitäten zeugen.

(Deutsch von Karel Sklenář)

Abb. 1. Kralupy n. Vlt. – Minice auf der Karte Böhmens

Abb. 2. Situation der Fundstelle auf der Karte 1:10 000, Blatt 12-21-25. Mit Pfeilchen ist die Grundparzelle Kat. Nr. 380/8 (Bukvaj, rechts) und 380/6 (Mikeš, links) bezeichnet. Am Oberrand beginnt die Zentralpartie von Minice, am Unterrand der Bergmassiv mit dem hallstattzeitlichen Burgwall Hradiště

Abb. 3. Die Lokalität auf der Katastralkarte

Abb. 4. Grundparzelle Kat. Nr. 380/8: Plan der Grundgrube des Hauses mit Markierung der Abschnitte A–E+0 und mit dem Grundriss eines Siedlungsobjektes am Boden (Tiefe der Grundgrube 0,65 m). An Grundgrubenwänden sind Abschnitte X–Z mit dem Objekt I und X–Y mit dem Objekt II bezeichnet

Abb. 5. Grundparzelle Kat. Nr. 380/8: Profil des Objektes II an der Südwand der Grundgrube (s. Abb. 4). 1 Ackerboden und dunkle Ausfüllung des Objektes, 2 hellere Lagen in der Ausfüllung, 3 Löss

Abb. 6. Grundparzelle Kat. Nr. 380/8: Profil des Objektes III an der Ostwand der Grundgrube (s. Abb. 4). 1 Ackerboden und dunkle Ausfüllung des Objektes, 2 Löss, 3 Lehmewurfklumpen, 4 Lösslagen in der Ausfüllung

Abb. 7. Grundparzelle Kat. Nr. 380/8: 1 – Inv. Nr. 14377; 2 – Inv. Nr. 14469; 3 – Inv. Nr. 14606; 4 – Inv. Nr. 14461; 5 – Inv. Nr. 14440; 6 – Inv. Nr. 14605; 7 – Inv. Nr. 14604; 8 – Inv. Nr. 14429; 9 – Inv. Nr. 14452; 10 – Inv. Nr. 14378; 11 – Inv. Nr. 14438; 12 – Inv. Nr. 14386; 13 – Inv. Nr. 14388; 14 – Inv. Nr. 14395; 15 – Inv. Nr. 14384; 16 – Inv. Nr. 14446; 17 – Inv. Nr. 14478; 18 – Inv. Nr. 14387; 19 – Inv. Nr. 14398; 20 – Inv. Nr. 14385

Abb. 8. Grundparzelle Kat. Nr. 380/8: 1 – Inv. Nr. 14396; 2 – Inv. Nr. 14397; 3 – Inv. Nr. 14487; 4 – Inv. Nr. 14450; 5 – Inv. Nr. 14445; 6 – Inv. Nr. 14592; 7 – Inv. Nr. 14473; 8 – Inv. Nr. 14451; 9 – Inv. Nr. 14444; 10 – Inv. Nr. 14598; 11 – Inv. Nr. 14600; 12 – Inv. Nr. 14601; 13 – Inv. Nr. 14602; 14 – Inv. Nr. 14475; 15 – Inv. Nr. 14374; 16 – Inv. Nr. 14392; 17 – Inv. Nr. 14379; 18 – Inv. Nr. 14474; 19 – Inv. Nr. 14486; 20 – Inv. Nr. 14373; 21 – Inv. Nr. 14394; 22 – Inv. Nr. 14393; 23 – Inv. Nr. 14603; 24 – Inv. Nr. 14476; 25 – Inv. Nr. 14381; 26 – Inv. Nr. 14599; 27 – Inv. Nr. 14481; 28 – Inv. Nr. 14428; 29 – Inv. Nr. 14597; 30 – Inv. Nr. 14372; 31 – Inv. Nr. 14391; 32 – Inv. Nr. 14483 – Grundparzelle Kat. Nr. 380/6: 33 – Inv. Nr. 14295; 34 – Inv. Nr. 14276; 35 – Inv. Nr. 14263; 36 – Inv. Nr. 14246; 37 – Inv. Nr. 14303; 38 – Inv. Nr. 14288; 39 – Inv. Nr. 14314; 40 – Inv. Nr. 14337; 41 – Inv. Nr. 14287

Abb. 9. Grundparzelle Kat. Nr. 380/6: 1–4 – Inv. Nr. 14248; 5 – Inv. Nr. 14261; 6 – Inv. Nr. 14316; 7 – Inv. Nr. 14280; 8 – Inv. Nr. 14237; 9–10 – Inv. Nr. 14312; 11 – Inv. Nr. 14279; 12 – Inv. Nr. 14300; 13 – Inv. Nr. 14250; 14 – Inv. Nr. 14262; 15 – Inv. Nr. 14229; 16 – Inv. Nr. 14283; 17 – Inv. Nr. 14278; 18 – Inv. Nr. 14297; 19 – Inv. Nr. 14270; 20 – Inv. Nr. 14255; 21 – 14331; 22 – Inv. Nr. 14241; 23 – Inv. Nr. 14233; 24 – Inv. Nr. 14289; 25 – Inv. Nr. 14259; 26 – Inv. Nr. 14322. – Die Funde vor un nach der Erforschung: 27 – Inv. Nr. 4941; 28 – Inv. Nr. 4939; 29 – Inv. Nr. 4940; 30 – Inv. Nr. 14699; 31 – Inv. Nr. 14697; 32 – Inv. Nr. 15074; 33 – Inv. Nr. 14698; 34 – Inv. Nr. 6323

Abb. 10. Grundparzelle Kat. Nr. 380/6: Plan eines Teiles der Parzelle. 1 Grundgrube (Bauparzelle 202), AB Abschnitt der Westwand der Grundgrube mit dem Profil des Objektes III; 2 Sonde vom 23. 5. 1970 (s, j Nord- und Südteil); 3 Grundriss des Restes des am 30. 5. 1970 ausgegrabenen Objektes III; XY Querprofil (Kontrollblock); 4 Garage (Bauparz. Nr. 201). Links oben Profil XY: a Ackerboden, b dunkle Ausfüllung des Objektes, c Löss

Abb. 11. Grundparzelle Kat. Nr. 380/6: Profil des Objektes III in der Westwand der Grundgrube. Die Nummer auf der oberen Linie – Meterabstände von der Ecke der Grundgrube; römische Ziffer rechts – die Schichten bei der Ausgrabung des Objektes. Unten Plan der Sonde vom 23. 5. 1970 auf der Niveau der Messungshauptachse (Grenze der Schichten I und II)

Abb. 12. Der Bronzearmring Inv. Nr. 6323

Abb. 13. Der hallstattzeitliche Burgwall Hradiště bei Minice – Blick vom Westen aus dem Tal des Zákolaner Baches