

## Nález zlomku kameninového poháru tzv. Falkeho skupiny na hradě Kumburku, okr. Semily

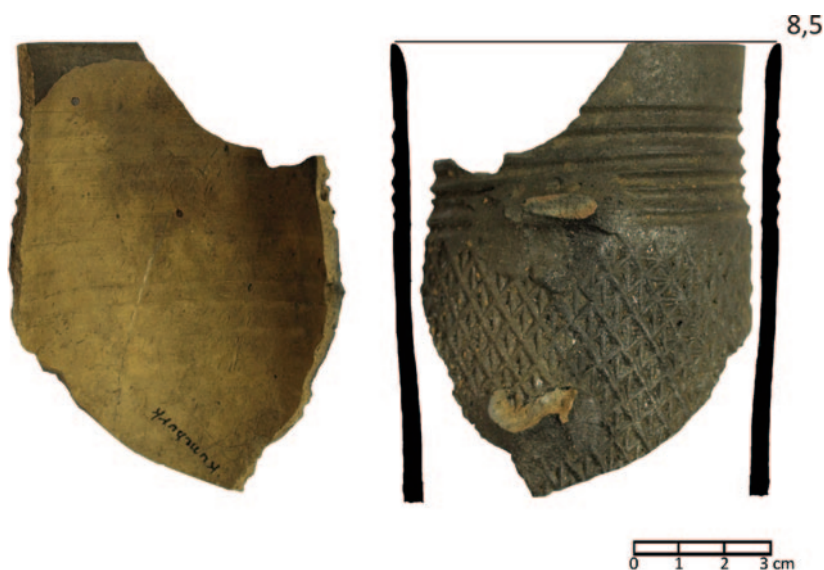
Pavel Drnovský

### ÚVOD

V Muzeu východních Čech v Hradci Králové je pod přírůstkovým číslem 129/75 uložena kolekce nálezů z hradu Kumburku, které sem byly přemístěny z novopackého muzea. Předměty byly patrně vyzvednuty při sérii amatérských výzkumů Václava Fejfara z Nové Paky v roce 1932. Objemný soubor obsahuje četné nálezy nádobkových a komorových kachlů, jakožto i keramiku stolní a kuchyňskou. Bohužel neznáme bližší nálezové okolnosti, vzhledem k povaze souboru lze předpokládat, že se jedná o nálezy z jádra hradu (Drnovský 2015, 382–384). Mezi fragmenty nádob si zvláštní pozornost zaslouží část horního okraje poháru s válcovitým tělem (obr. 1).

### POPIS NÁLEZU

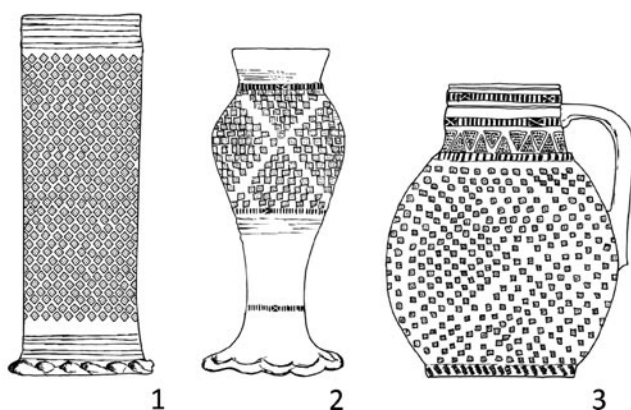
Dochované rozměry střepu činí 12,9 cm (výška) a 9,5 cm (délka). Tloušťka fragmentu se pohybuje průměrně okolo 4 mm (v místech žlábků šroubovice je užší). Průměr ústí celého tvaru by byl 8,5 cm. Okraj poháru je svislý, zakončený prostým zaoblením, které je výraznější z vnitřní strany. Součástí poháru bylo páskové ucho, které se však nedochovalo a zůstaly po něm pouze nálepy. Struktura keramické hmoty je celistvá s minimální příměsí jemného písčitého ostřiva (méně jak 0,3 mm). Výpal proběhl za přístupu vzduchu, díky tvrdosti a slinutosti keramické hmoty můžeme označit nález za kameninu. Barva lomu střepu je jednotná, vyjma míst, kde nasedalo ucho k povrchu. Zde je střed střepu šedě zbarven. Spíše než o doklad nesourodého výpalu se jedná o situaci, kdy se vlivem rychlého a silného (oxidačního) výpalu uzavřely stěny střepu, v jehož středu pak vyhořela organická složka keramického těsta, která způsobila toto šedé zbarvení. Tělo poháru je téměř celé pokryto výzdobou. Ve vzdálenosti přibližně 2 cm od horního okraje nádoby začíná pás výrazné ryté šroubovice. Zbytek těla nese pravidelnou kolkovou výzdobu. Ta je tvořena z nakoso postaveného, svisle přepůleného čtverce. V jedné z diagonálních řad byl kolek o 45° otočen a nakoso orientované čtverce jsou přepůleny vodorovně. Na vnější povrch poháru byla aplikována lesklá solná glazura, která výrazně vyplňuje i vnitřek kolkované výzdoby. Její barva je tmavě hnědá.<sup>1</sup> Vnitřní povrch poháru byl nepolévaný, ačkoliv došlo k částečnému přelivu glazury z vnějšího okraje, a jeho barva je okrově žlutá.<sup>2</sup> Podle výše uvedeného popisu je velmi pravděpodobné, že se jedná o fragment poháru, který bychom mohli zařadit do charakteristické skupiny vrcholně středověké polévané kameniny.



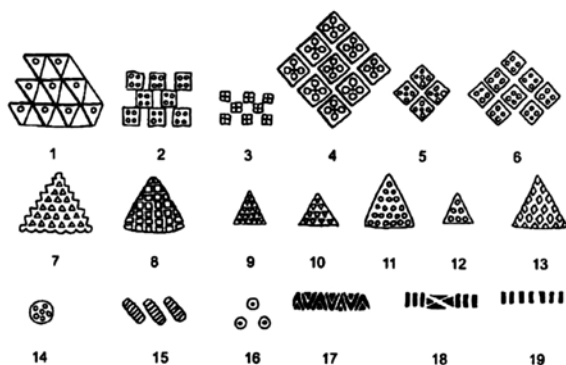
Obr. 1. Hrad Kumburk, fragment kameninového poháru

<sup>1</sup> 10R 2.5/1 podle Munsellovy stupnice.

<sup>2</sup> 2.5Y 7/8 podle Munsellovy stupnice.



Obr. 2. Charakteristické tvary nádob pro kameninu tzv. Falkeho skupiny. 1 – válcovitý (cylindrický) pohár; 2 – kyjovitý pohár; 3 – džbán



Obr. 3. Základní typy kolkové výzdoby pro kameninu tzv. Falkeho skupiny (Stephan 2004, 311, ryc. 27)

## KAMENINA TZV. FALKEHO SKUPINY

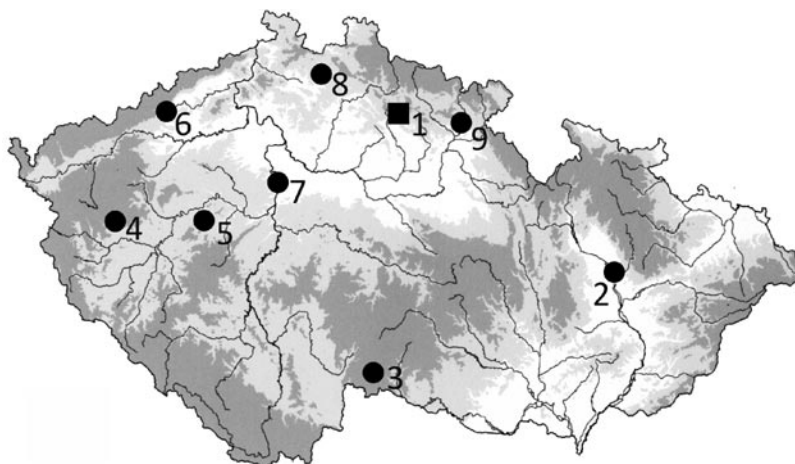
Označení skupiny kameninových nádob nese jméno německého historika umění Otto von Falkeho, který ji v roce 1907 prvně vymezil (Falke 1907). Sám O. Falke lokalizoval zdroj tohoto zboží do Dreihausenu v Hesensku, z čehož vyvodil i její prvotní název. Jelikož se určení původu ukázalo jako chybné, začali badatelé tyto výrobky označovat různými způsoby, až se postupně ustálil pojem Falkeho skupiny (*die Falke-Gruppe, Grupa Falkego*). Tuto kameninu charakterizuje kolková výzdoba, která často pokrývá celé tělo nádoby (obr. 3). Nejběžnější jsou čtvercové kolky (se čtyřmi tečkami) sesazené v šachovnicových polích. Časté jsou i kolky trojúhelníkové, vyplněné dalšími ornamenty. Vyskytují se však i kolky ve tvaru kosočtverců, koleček, či šikmo posazených oválků. Vnější povrch pokrývá solná glazura, která nejběžněji dosahuje tmavě hnědých či fialovo hnědých odstínů. Kromě ornamentu může výzdobu tvořit i antropomorfní plastika, umístěvaná do horních částí nádob. Nejběžnějším tvarem této skupiny jsou válcovité (cylindrické) poháry. Méně časté jsou pak poháry kyjovité. Krom této většinové produkce byly vyráběny i méně obvyklé tvary: džbány, antropomorfní nádoby, menší nádobky s vydutou spodní částí (obr. 2).

Již od svého uvedení do odborné literatury byla řešena provenience těchto výrobků. Hesenský původ kameniny byl již během 1. poloviny 20. století odmítnut a řada badatelů přinášela rozdílné možnosti. Například H. Kohlhaussen (1955, 263–267) jejich výrobu kladl do středního Porýní. Jak s postupem času přibývaly nálezy, stále více se ukazovalo, že většina exemplářů se vyskytuje na východ od Labe, tedy mimo předpokládaná centra výroby. Posun přinesl J. Horschik (1971), který prvně uvažoval o možné výrobě v Lužici. Zásadní studii publikovali v roce 2003 H. G. Stephan a D. Gaimster (2003), kteří shromáždili a vyhodnotili dosavadní nálezy a umístili výrobu této kameniny do Žitavy. Tímto se vymezili proti jinému současnému badateli H. Rodeovi, který předpokládal centrum produkce v Budyšině (Rode 2000). K otázce datování této skupiny nálezů přispívá stylový rozbor antropomorfní plastiky, interpretace nálezových okolností daných jedinců i nečetné písemné zmínky. V současné době se produkce popisované kameniny nejčastěji klade do průběhu 15. století (cf. Stephan 2004, 297–300).

## NÁLEZY TZV. FALKEHO SKUPINY NA NAŠEM ÚZEMÍ.

Na našem území zauímají přední místo dva nálezy z Olomouce (obr. 5:1,2). První byl nalezen v Uhelné ulici čp. 21 v roce 1990 (Bláha 1994). Jedná se o téměř kompletní válcovitý pohár, jehož výška dosahuje 18,5 cm. Většinu těla poháru pokrývají šachovnicově vytlačené čtvercové kolky. Pod okraj nádoby byla umístěna hlava vousatého muže. Druhý objev byl učiněn nedlouho po prvním nálezů v roce 1994 v Mahlerově ulici čp. 6 (Bláha – Drobný 1995). Pohár (výška 17,9 cm) má válcovitý tvar s mírně se rozšiřujícím ústím. Převážná část výzdoby je opět provedena čtvercovými kolky. Tento pohár je dále ozdoben hlavou ženy rovněž umístěnou pod okraj nádoby. Autoři článku datují druhý nález před rok 1492, kdy dotýcnou parcelu postihl požár, v jehož destruktčním horizontu byl pohár vyzvednut (Bláha – Drobný 1995, 57–59).

Další fragmenty válcovitých pohárů pochází z hradu Landštejna v jižních Čechách (obr. 5:9). Objeveny byly v roce 1992 v prostoru severního a východního parkánu (Břicháček 1997, 89–91). Celkem



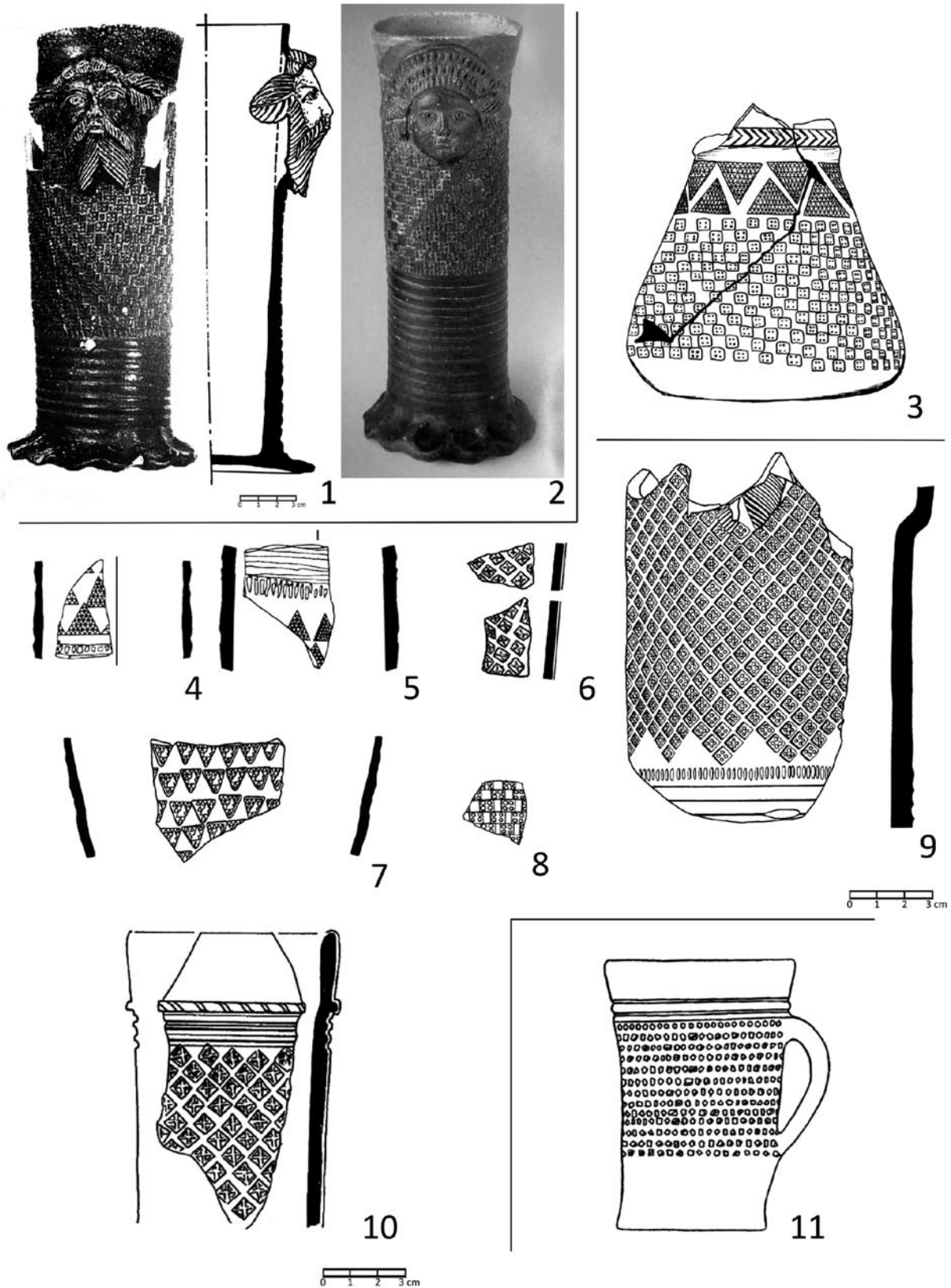
**Obr. 4.** Mapa lokalit s nálezů tzv. Falkeho skupiny v České republice.  
 1 – hrad Kumburk; 2 Olomouc;  
 3 – hrad Landštejn; 4 – hrad Gutštejn;  
 5 – hrad Řebřík; 6 – Chomutov;  
 7 – Staré Město pražské; 8 – hrad Děvín; 9 – hrad Vízmburk

se jedná o fragmenty tří pohárů, které rovněž nesly výzdobu kolků. Na torzu nejzachovalejšího jedince se dochovala spodní část vousů, takže můžeme předpokládat umístění obličejové masky. Datování části nálezů je určeno do prvních desetiletí 15. století (Břicháček 1997, 91). Drobné zlomky poháru byly objeveny i na hradě Řebřík na Rokycansku (obr. 5:4,5). Podle zobrazení se jedná o dva tenkostěnné fragmenty zdobené rovnoramenným trojúhelníkovým kolkem (Durdík – Frolík 1982, 372, obr. 7:4,5). Autoři výzkumu datují většinu zkoumaných situací podle převažující keramiky do 15. století. Další hradní lokalitou s nálezem této kameniny je Gutštejn na Tachovsku (obr. 5:8). Zde byl v roce 1997 objeven fragment poháru ve vrstvách datovaných na přelom 15. a 16. století (Doležel 1998, 57). Zlomky jsou známy i z hradu Děvín na Českolipsku a Starého Města pražského (Doležel 1998, 57). Z větší části kompletní vydutá nádobka byla objevena při výzkumu městského opevnění v Chomutově (obr. 5:3; Lissek – Nový – Sýkora 2009, 104). Územně nejbliže mají ke kumburskému nálezů fragmenty pohárů z hradu Vízmburka (obr. 5:6). Jedná se o několik zlomků těl s kosočtvercovými kolky s tečkami na rozích (Košťál a kol. 2013, 109–111). Vízmburské nálezů jsou důležité z hlediska datace, neboť k jejich uložení muselo dojít nejdéle v roce 1447, kdy byl hrad pobořen. Jak ukázal výčet nálezů, lze většinu z nich zařadit do 15. století. Kromě výše zmíněných nálezů je vhodné zmínit i keramický zlomek z městečka Doubravníku (okr. Brno-venkov). Ačkoliv je na těle uplatněna charakteristická výzdoba trojúhelníkovým kolkem, nejedná se o kameninu, ale běžnou hrnčinu, která se neliší od místní produkce (Doležel 1998, 56–57). Tento fragment bychom tedy mohli označit za napodobení lužické kameniny (obr. 5:7). Paralely v užitých kolkách či dekoru výzdoby bychom mohli najít i v souborech publikovaných K. Reichertovou (1965) ze starých Švehlových sbírek z lokalit Tábořska (obr. 5:11). Kumburskému nálezů je například blízký pohár zdobený podobným kolkem ze Sezimova Ústí (Reichertová 1965, obr. 49:2).

Ve srovnání s výše uvedenými nálezů z našeho území i po porovnání nenacházíme pro kumburský nález příliš analogií. Neobvyklá je zejména přítomnost ucha, kterým jsou válcovité poháry vybaveny výjimečně. Za pozornost stojí i jeho nedbalé přilepení ke stěně nádoby, kdy je porušena řada kolků v okolí nálepů. Stejně tak ani užitý kolek nepatří k běžným typům. Podobný vzor je užit na zlomku poháru z městečka Zarov (Žary) v Dolní Lužici (obr. 5:10; Stephan 2004, 324, ryc. 40c).

## INTERPRETACE NÁLEZU

Vzhledem k výše uvedenému datování produkce kameniny tzv. Falkeho skupiny můžeme i kumburský nález orientačně zařadit do průběhu 15. století. Samotný hrad Kumburk se do světla písemných pramenů dostává již v roce 1325 (RT 72, pol. 384). Po zbytek 14. století pak zůstává v držení pánů z Kumburka, kteří byli spřízněni s Vartenberky. V roce 1406 hrad zakoupil Jan Krušina z Lichtenburka, který však již následující rok umírá a sídlo se dostává do rukou jeho syna Hynka Krušiny (Sedláček 1933, 177). Hynek Krušina byl významný šlechtic své doby a díky politické proměnlivosti během husitských válek získal řadu panství v severovýchodních Čechách, včetně samotného Kladska (Úlovec 1997, 21). Po jeho smrti v roce 1454 se hradu ujímá jeho syn Vilém Krušina a posléze vnuk Hajman. Na konci 15. století Kumburk přechází do rukou Jana Žehušíckého z Nestajova, který jej v přídomku používá roku 1500 (Šimek a kol. 1989, 237). S největší pravděpodobností se tedy pohár dostal do hradního inventáře během lichtenburské držby.



**Obr. 5.** 1 – Olomouc (Bláha 1998, 144, obr. 9, upraveno); 2 – Olomouc (Bláha 2001, obr. 174, upraveno); 3 – Chomutov (Lissek – Nový – Sýkora 2009, 104, překresleno autorem); 4–5 – Řebřík (Durdík – Frolík 1982, 372, obr. 7: 4–5, upraveno); 6 – Vízmburk (Košťál a kol. 2013, 109–111, tab. 30:5, upraveno); 7 – Doubravník, keramika (Doležel 1998, 56, obr. 9:1, upraveno); 8 – Gutštejn (Šenkeříková 2015, 84, obr. 5, překresleno autorem); 9 – Landštejn (Břicháček 1997, 90, obr. 2:1); 10 – Město Žary (Zarov), Dolní Lužice (Stephan 2004, 324, ryc. 40c); 11 – keramický pohár ze Sezimova Ústí (Reichertová 1965, obr. 49:2)

H. Rode (2000, 39) spojuje rozšíření tohoto zboží na území dnešního Maďarska a zejména na hradě Budínu s císařem Zikmundem Lucemburským. Zde by se naše pozornost logicky obracela na Hynka Krušinu, který byl s panovníkem v častém kontaktu. Rodeho úvahu o uherském produkčním centru však celkem srozumitelně nedávno vyvrátil H. G. Stephan (2004, 299). Dříve byla často tato kamenina spojována s nejvyššími vrstvami tehdejší společnosti, díky stále přibývajícím nálezům i z méně významných lokalit (poddanská města, sídla nižší šlechty) se však ukazuje, že se nejednalo o zcela nedostupné zboží. Přesto skupina charakteristické kameniny, kterou jsme si již tradičně navykli označovat jako tzv. Falkeho skupinu, představuje velmi pozoruhodný druh výrobků, které se zejména během 15. století rozšířily z Lužice až do Pobaltí, Uher či k hranicím francouzského království. Zlomek poháru, objevený již před více než osmdesáti lety na hradě Kumburku v severovýchodních Čechách, tak doplňuje mozaiku poznání dálkového obchodu s keramikou ve vrcholném středověku.

## PRAMENY A LITERATURA

- Bláha, J. 1994: Nález importovaného kameninového poháru tzv. Falkeho skupiny v Olomouci. In: Památkový ústav v Olomouci, Výroční zpráva 1993. Olomouc, 90–95.
- Bláha, J. 1998: Komunikace, topografie a importy ve středověku a raném novověku (7.–17. století) na území města Olomouce, *Archaeologia historica* 23, 133–159.
- Bláha, J. 2001: Slovanská a středověká Olomouc v archeologických pramenech. In: Archeologické zrcadlení. Olomouc, 121–151.
- Bláha, J. – Drobnej, T. 1995: Dva pozoruhodné keramické nálezy z Mahlerovy ulice v Olomouci č. 6. In: Památkový ústav v Olomouci, Výroční zpráva 1994. Olomouc, 57–59.
- Břicháček, P. 1997: Středověká kamenina Falkeho skupiny z hradu Landštejna, okr. Jindřichův Hradec. In: Život v archeologii středověku. Praha, 88–92.
- Doležel, J. 1998: Dvě středověké keramické imitace. K odrazu dálkových kontaktů v místní materiální kultuře středověké Moravy. In: Ve službách archeologie. Sborník k 60. narozeninám RNDr. Vladimíra Haška, DrSc. Brno, 59–65.
- Drnovský, P. 2015: Pozoruhodný soubor kachlů z hradu Kumburku, okr. Semily, *Archeologie ve středních Čechách* 19, 379–410.
- Durdík, T. – Frolík, J. 1982: Hrad Řebřík na Rokycansku a jeho postavení v genezi českého šlechtického hradu, *Archaeologia historica* 7, 367–377.
- Falke, O. 1907: Gotisches Steinzeug von Dreihausen in Hessen, *Kunst und Kunsthandwerk* 10, 295–309.
- Horschik, J. 1971: Beiträge zur Herkunftsfrage einer Gotischen Steinzeug-Gruppe und Aufführung ihres heutigen Bestandes, *Keramos* 53/54, 11–33.
- Kohlhaussen, H. 1955: Geschichte des deutschen Kunsthandwerks. München.
- Koštál, J. a kol. 2013: Vízmburk. Příběh ztraceného hradu. Havlovice.
- Lissek, P. – Nový, M. – Sýkora, M. 2009: Záchraný archeologický výzkum v Chomutově na Žižkově náměstí. Zpráva pro investora. Most. (dostupné online: <http://invenio.nusl.cz/record/81223/files/nusl-1.pdf?version=1>)
- Reichertová, K. 1965: Středověká keramika ze Sezimova Ústí, Tábora a Kozího Hrádku. Příspěvek ku chronologii a tvarosloví středověké keramiky. Archeologické studijní materiály 3. Praha.
- Rode, H. 2000: Neue Untersuchungen zur Keramik der Falke-Gruppe. Ein Beitrag zur Erforschung der spätmittelalterlichen Steinproduktion in Sachsen und der Oberlausitz, *Keramos* 169, 27–86.
- RT: Reliquiae tabularum terrae citationum vetustissimae. Nejstarší zbytky desk zemských púhonných. Edd. F. Dvorský a J. Emler. Praha 1868.
- Sedláček, A. 1933: Hrady, zámky a tvrze království českého. Díl V. Podkrkonoší. Praha.
- Stephan, H. G. 2004: Badania nad ceramiką „grupy Falkego“. Bogato zdobiona gotycka kamionka lużycka i jej środowisko archeologiczno-historyczne, *Vratislavia antiqua* 6, 293–329.
- Stephan, H. G. – Gaimster, D. 2003: Die „Falke Gruppe“. Das reich verzierte Lausitzer Steinzeug der Gotik und sein archäologisch-historisches Umfeld, *Zeitschrift für Archäologie des Mittelalters* 30, 107–163.
- Šenkeříková, T. 2015: Dva importované kameninové poháry tzv. Falkeho skupiny v Olomouci. Rukopis bakalářské práce, Filozofická fakulta Univerzity Palackého v Olomouci.
- Šimek, T. a kol. 1989: Hrady, zámky a tvrze v Čechách, na Moravě a ve Slezsku. Východní Čechy VI. Praha.
- Úlovec, J. 1997: Hrad Kumburk. I. Historie hradu, *Z Českého ráje a Podkrkonoší* 10, 9–38.

## The discovery of a beaker fragment made from the so-called Falke-group stoneware in Kumburk Castle, Semily District

The paper deals with the discovery of a fragment of the upper part of a cylindrical stoneware beaker from Kumburk Castle. It was made during an amateur excavation of the castle site in 1932 and its exact find circumstances are not known. It is a beaker with a circular mouth (8.5 cm in diameter) and a straight, simply finished rim. The decoration was made with a square stamp and arranged in a chessboard pattern. At a distance of approximately 2 cm from the upper rim of the vessel, there starts a band of distinctive engraved helix decoration. The outside surface of the beaker was coated with a shiny salt glaze which also considerably fills in the inside of the stamped decoration. Its colour is dark brown. The inside surface of the beaker was not coated, although a partial overspill of glaze from the outside rim occurred. Its colour is ochre-yellow. According to its general appearance, the find can be classified as belonging to the circle of the so-called Falke-group stoneware which occurred in wider Central Europe especially during the 15<sup>th</sup> century.

(English by Jan Machula)

*Fig. 1. Kumburk Castle, fragment of the stoneware beaker*

*Fig. 2. Vessel shapes characteristic of Falke-group stoneware*

*Fig. 3. Basic types of stamped decoration on Falke-group stoneware*

*Fig. 4. Map of sites with finds of Falke-group stoneware in the Czech Republic*

*Fig. 5. 1–6, 8–10 – stoneware, 7, 11 – pottery*