

Zaniklé středověké vesnice v okrese Písek. Shrnutí poznatků

Jiří Fröhlich

Na území okresu Písek, podobně jako v jiných částech Čech, zanikla celá řada středověkých vesnic. Některé zanikly ještě ve středověku, jiné až v raném novověku a na některých místech zůstaly dodnes alespoň samoty.

První základní přehled zaniklých vesnic v Čechách přinesla publikace Františka Roubíka (*Roubík 1959*), která je ale od té doby zásadně doplňována. V tomto článku je uveden přehled jedenácti vesnic v okrese Písek (*obr. 1*), které známe jménem, jež se podařilo v terénu lokalizovat, popsat a archeologicky datovat. K lokalizaci došlo pomocí místní tradice, místních a pomístních jmen a údajů v literatuře. Dlouhou tradici badatelského zájmu od osmdesátých let 19. století má pouze vesnice Palčice (*Fröhlich 1986, 91*). Zaniklé vesnice byly od roku 1972 průběžně jednotlivě publikovány. Předložený článek je aktualizovaným celkovým shrnutím.

KATALOG ZANIKLÝCH VESNIC

Bastrčice

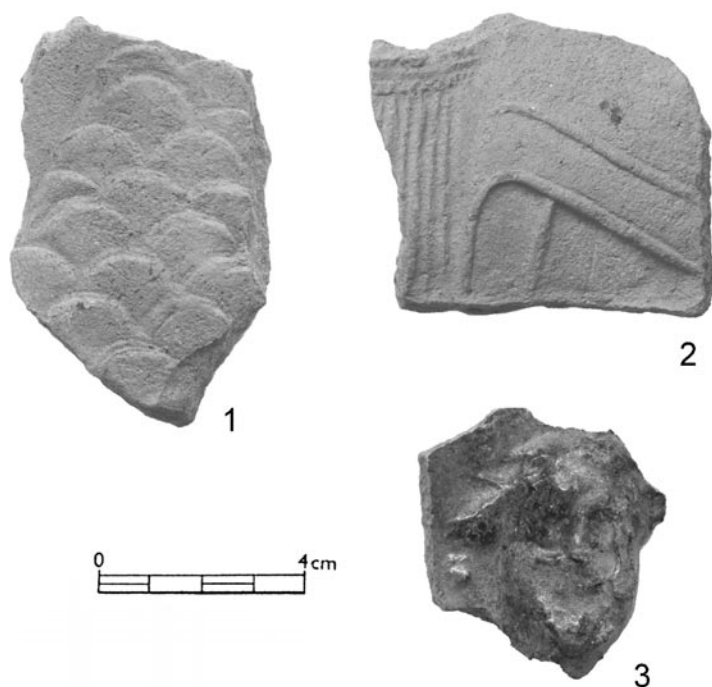
Vesnici se podařilo lokalizovat na katastru Drhovle v polní trati Basterčice, 800 m J od Třebkova, u kapličky sv. Jana Nepomuckého, v nadmořské výšce 495 m.

V písemných pramenech se vesnice poprvé objevuje roku 1323, kdy ji král Jan Lucemburský zastavil v rámci zvíkovského panství Petru z Rožmberka. V r. 1337 bylo zvíkovské panství vyplaceno a patřilo opět králi. Obyvatelé vsi museli vykonávat robotu až ke vzdálenému královskému dvoru v Cerhonicích. V roce 1458 se připomíná Káča, žena Czacha z Bastrčic (*Matzner 1883, 44*). V 15. století patřily Bastrčice k čížovskému rychtářství, se kterým byly odděleny od zvíkovského panství a připojeny k panství hlubockému. V hlubockém urbáři z roku 1490 jsou ve vsi jmenováni čtyři osedlí. Bastrčice se ještě zmiňují v letech 1582 a 1630. Podle A. Sedláčka zanikly v letech 1630–1648. V berní rule jsou popsány již jako zaniklé. Tři bývalé rolnické grunty po úplném opuštění připojila vrchnost ke svému dvoru.

V prostoru nad kapličkou sv. Jana Nepomuckého byly až do r. 1975 v sadu patrné konvexní a konkávní objekty, které po pozdějších orbách zanikly. Povrchovými sběry na poli bylo nalezeno větší množství zlomků nádob z 13.–16. století, fragmenty nádobkových i reliéfních pozdně gotických a renesančních kachlů (*obr. 2*), železné předměty, struska a mazanice. Nálezy lze vymezit plochou cca 75 × 75 m. Místa se zde vyorávají kameny a tmavá kulturní vrstva. Možné stopy dalších usedlostí byly registrovány západně od kapličky. V letech 2005–2006 byly na východním okraji vsi v sou-



Obr. 1. Rozložení lokalizovaných zaniklých vesnic v okrese Písek



Obr. 2. Pozdně gotické a renesanční kachle ze zaniklé vsi Bastrčice.
Foto V. Komarová

vislosti se stavbou silnice odkryty zahloubené objekty z 13. století (zlomky nádob, polotovary přelenu, mazanice, zvířecí kosti: Fröhlich – Jiřík – Pták 2011, 577–578), pozdně středověká štětem zpevněná cesta a žlab (Fröhlich – Jiřík 2008; Fröhlich – Jiřík 2009). Pod kapličkou byl ještě v r. 1977 patrný pramen a západně od osady jsou rybníky Dolní a Horní Bastrčický.

Lit.: Fröhlich 1972, 153; *týž* 1986b; *týž* 1997, 27–28.

Božejovice

Vesnice Božejovice stála na dnešním katastru Skal, na soutoku dvou potoků V od stejnojmenné tvrze u Tvrzského rybníka, 1200 m ZJZ od Budičovic, v nadmořské výšce kolem 394 m.

V roce 1443 vesnici vlastnil Jaroš z Drahonice, předpokládaný stavebník tvrze na poloostrově v Tvrzském rybníce. V první polovině 16. století zakoupili Božejovice bratři Čejkovští z Čejkov za 1 575 kop českých grošů. Tento majetek

obsahoval tvrz, poplužní dvůr s poplužím, celou ves a další lokality v okolí. Ve druhé polovině 16. století v Božejovicích existovaly dva dvory kmetců s krčmou a chalupami. V berní ruce je uveden již jen jeden chalupník a šest pustých usedlostí.

V 19. století se na místě vsi přišlo na základy zdí. V letech 1928 a 1940 byly na poli v místě vsi vyorány nádoby s mincemi ukrytými kolem roku 1460 (Radoměřský – Richter 1974, 120; další stejně starý depot mincí, odkrytý v r. 1886 v Božejovicích, není blíže lokalizován). Povrchovým sběrem byly získány zlomky nádob z 13.–15. století, s převahou nálezů z 15. století. Kromě toho byly nalezeny fragmenty kachlů, struska a nedávno údajně několik grošů Václava IV.

Lit.: Sedláček 1890, 254–257; Fröhlich 1990; *týž* 1997, 192.

Holešice-Holešičky

Vesnice jménem Holešice nebo Holešičky stála v nadmořské výšce kolem 398 m, 700 m S od Chrástu, poblíž dvou současných usedlostí.

Zmínka o dvou vesnicích Holešicích a Holešičkách se v písemných pramenech objevuje v první polovině 15. století. Patřily Mareši z Holešic, který je doložen v letech 1429–1448 na tvrzi, jejíž pozůstatky jsou dochovány v sousedství renesančního dvora. V roce 1453 Holešice a Holešičky daroval král Ladislav Jarohněvovi z Úsuší. Jedna patrně stála na místě pozdějšího dvora, druhá východněji.

Povrchovým sběrem na poli 400 m východně od renesančního dvora, na ploše 60 × 60 m, byl získán početný soubor zlomků nádob, dále bylo nalezeno několik fragmentů hladkých dlaždic, úlomek kachle, neurčitelné železné předměty, mazanice a zvířecí kosti. Nejstarší keramika z 13. století byla nalezena zejména ve vyorávaných tmavých kulturních vrstvách. Mladší nálezy ze 14.–16. století byly soustředěny zejména v severní části podél komunikace. Je pravděpodobné, že další středověká zástavba byla za cestou v místě bývalého ovčína, zmíněného v r. 1584. Na západním okraji zaniklé vsi je rybník (na mapě stabilního katastru zde jsou rybníky dva). Východním směrem je hráz zaniklého rybníka a další rybník.

Lit.: Fröhlich – Luks 2011.

Jenišovice

Vesnice se rozkládala v pramenné pánvi v nadmořské výšce kolem 520 m na mírném JV svahu pod stejnojmenným renesančním zámečkem a hospodářským dvorem, na katastru Něžovic, 1400 m JV od Dmýštic. Polohu vsi kromě archeologických zjištění dokládají i pomístní jména Na návsi palouk, Ve starém dvoře a Pod starým dvorem.

Vesnice původně nepochybně patřila milevskému premonstrátskému klášteru, ale v písemných pramenech se objevuje až mezi zvíkovskými vesnicemi v letech 1504–1505 a 1549 (Pešta 2011, 155, 159). V roce 1575 je prodána císařem Maxmiliánem II. Kryštofovi ze Švamberka. Za účelem dalšího prodeje je ve vyhotovených Registrech trhových z roku 1580 uváděn již jen dvůr.

Z četných povrchových průzkumů na poli je doložena zejména keramika z 13. až 15. století. Výrazně redukované jsou nálezy z konce pozdního středověku a počátku raného novověku. Archeologicky se jeví, že k zániku vsi mohlo dojít někdy kolem poloviny 16. století. Kromě fragmentů keramiky byl nalezen přeslen, brousek a zlomky prejzů. Cenný je zejména soubor reliéfních kachlů z druhé poloviny 15. století až první třetiny 16. století, objevený při melioracích (Jiřík – Kypka eds. 2013, 35, kat. č. 9, 19, 108, 111, 124–126). Při vsi jsou doloženy čtyři drobné rybníčky. V roce 2009 bylo na lokalitě provedeno magnetometrické měření.

Lit.: Brom 1992; Fröhlich 1997, 102; Čapek – Malina – Rytíř 2013.

Lhota

Zaniklou vesnici se podařilo lokalizovat v lese pod Petrovým vrchem 1 700 m Z od Podolí I, po obou stranách bezejmenného pravostranného přítoku Vltavy, v nadmořské výšce kolem 430 m.

Nejstarší zmínku o ní najdeme z roku 1477 v deskách zemských, kdy Burjan z Lažan převzal od svých bratrů Václava a Oldřicha dědický díl po jejich otci Janu z Lažan. Burjan získal kromě pusté tvrže v Podolí mj. „ve Lhotě ves pustou a dvory kmetcí s platem“. Po Burjanově smrti zdědil majetek jeho syn Jiří a po něm v r. 1553 jeho synové Jan a Adam. Jan mj. obdržel louku ve Lhotě a plat z pusté Lhoty. Ve společném držení zůstaly lesy ve Lhotě.

Při povrchovém průzkumu byly na obou březích potoka registrovány konvexní a konkávní objekty, které jsou pozůstatkem asi šesti usedlostí. Objekty na pravém břehu byly zaměřeny a publikovány, další objekty ležící vysoko nad levým břehem (obr. 3) byly objeveny až v roce 2013 ve spolupráci se studentem archeologie Pavlem Brůžkem (Brůžek – Fröhlich 2016). Povrchovým sběrem a mikrosondami byly získány keramické zlomky z druhé poloviny 14. století až po první polovinu 15. století. Z dalších nálezů lze jmenovat fragment nádobkového kachle, železný nůž, železnou strusku a mazanici. Na potoce u vsi je malý rybníček a další rybníček-nebesák je 400 m od vsi. Poblíž vsi je studánka, úvozové cesty a zbytky pluziny, zejména JV a V směrem.

Lit.: Fröhlich 1996, 96–100; týž 1997, 162–163.



Obr. 3. Zaniklá vesnice Lhota. Konvexní objekt narušený nelegálními výkopy detektoráře. Foto J. Fröhlich 2016

Lhotka

Drobná osada stála v severním sousedství prameniště 1 km J od Jickovic, v nadmořské výšce 402 m.

Vesnice do doby objevu nebyla registrována v žádném přehledu zaniklých vesnic. Jedinou zmínku o ní přinesla kniha Josefa Kytky, podle které pozemky Lhotky patřily ke svobodnickému dvoru v Jickovicích (Kytka 1940, 87). Jméno „Lhotky“ je zaneseno na ZM 1 : 10 000.

Na spočinku jižního svahu byly zjištěny dva naorávané objekty. První jako malá vyvýšenina s vyorávanými kameny, druhý, vzdálený 15 m, se projevuje vyorávaným pásem kamenů a tmavou kulturní vrstvou. Ze zjištěných objektů pocházejí keramické zlomky z 15. století, mazanice a zvířecí kost. Povrchovým sběrem v okolí byly nalezeny jednotlivé zlomky nádob z 13. a 14. století. Podle terénních pozorování, zdvojnásobného názvu Lhotka a téměř absence písemných zpráv se jednalo o velmi malou osadu. Těsně pod pramenem potoka je malý rybník a mezi ním a osadou je na hraně terasy řada zapuštěných kamenů, původně nejspíše lemujících komunikaci.

Lit.: Fröhlich 1996, 100–102; týž 1997, 53.

Malev

Vesnici Malev se podařilo lokalizovat podle lidové tradice na luční enklávu mezi lesy, 1400 m J od Bořic, v nadmořské výšce 485 m. Dřívější pole neslo jména Na Malívě. Pozůstatky zvíkovského manského

dvora Malev jsou doloženy v lese Maliv 450 m VJV od vsi. V literatuře je vesnice mylně lokalizována na místo vzdálené myslivny Na Malivech.

V písemných pramenech je poprvé Malev zmíněn v r. 1395 v souvislosti se sporem Třeboty z Maleva. V roce 1437 je Malev jmenován mezi manstvími patřícími k hradu Zvíkovu. Roku 1463 je již v deskách dvorských zmíněn jako pustý poplužní dvůr. V témže roce koupil dvůr majitel Kestřan Bohuslav, synovec Vaňka Koktana. V roce 1487 je ještě zmíněn Tomek z Maleva. Pusté malevské manství s „*dědinou, lukami a rybníčky*“ prodal v roce 1580 za 225 kop grošů českých Kryštof ze Švamberka Kašparu Švejnochovi z Borova a Kožlí a Burianovi Záborskému.

V prostoru remízku, pod kterým je prameniště, byly mikrovrypy získány zlomky nádob z 13.–15. století, okraj patrně komory kachle a fragment nejspíše střešní krytiny. Již dříve byly někde v tomto prostoru nalezeny zlomky nádob, kamenná stoupa a cihly.

Na místě manského dvora se dochovaly nadzemní reliktory staveb: dvě řady velkých do země zapuštěných kamenů, tři vyvýšeniny a zahloubený objekt. Mikrosondami byly získány ojedinělé zlomky nádob z 13. století. Většina nalezené keramiky ale patří do 15. století, s možným přesahem do konce 14. století. V sousedství je zaniklá plužina v podobě záhonů. V extravilánu jsou na potoce ještě hráze dvou zaniklých rybníků a Malivský rybník. Další vzdálenější rybník je těsně pod prameništěm tohoto potoka

Lit.: Fröhlich 2011.

Palčice

Spolu se Lhotou patří tato vesnice k nejlépe dochovaným. Její pozůstatky se nacházejí 2 800 m Z od Údraže v lesní trati Pálčice v nadmořské výšce 448–460 m, v západním excentricky vyběhávajícím katastru Údraže.

První zmínka o vsi je až z r. 1470, kdy ji prodali Bohuslav ze Švamberka a jeho syn Hynek Janu Radkovi z Mirovic a na Chřešřovicích. V souvislosti s robotou je vesnice zmíněna v letech 1488 a 1504–1505 (Pešta 2011, 155, 167). V roce 1528 ji zakoupil za 125 kop grošů českých Ctibor Údražský z Kestřan. Jako pustá a zašlá je uvedena roku 1575, kdy ji od královské komory odkoupil Kryštof ze Švamberka. Ale již v r. 1579 od něj získal zaniklé Palčice Ctibor Údražský z Kestřan a od té doby zůstaly trvale připojeny k Údraži.

Konvexní a konkávní objekty po zaniklé vsi se rozprostírají na ploše 1,8 ha. Registrovány byly pozůstatky čtyř usedlostí, dva menší zaniklé rybníčky, úvozové cesty, patrně studna a tři studánky (obr. 4). Na původním katastru byly ještě objeveny hráze pěti rybníků a jámové lomy. Zaniklý rybník v SZ sousedství vsi byl v roce 2014 obnoven. Těsně za hranicí katastru byly objeveny stopy dehtářského pracoviště.

Povrchovými sběry byly získány zlomky nádob ze 13.–16. století, fragmenty nádobkových i reliéfních kachlů, ostruha, podkovák, zlomek podkovy, mazanice, cihly a struska.

Výjimečným nálezem je typář (obr. 5), nedávno nalezený detektorářem (Prácheňské muzeum v Písku, inv. č. HE 7642). Ve štítu má dvojité lekno patřící pánům z Újezdce (Myslivoček 1993, 66) a podle znění opisu patřil Jetřichovi z Újezdce. Podle typu písma v opisu pečeti pochází ze 14. století (za posouzení děkují Mgr. Janu Adámkovi a PhDr. Danielu Kovářovi).

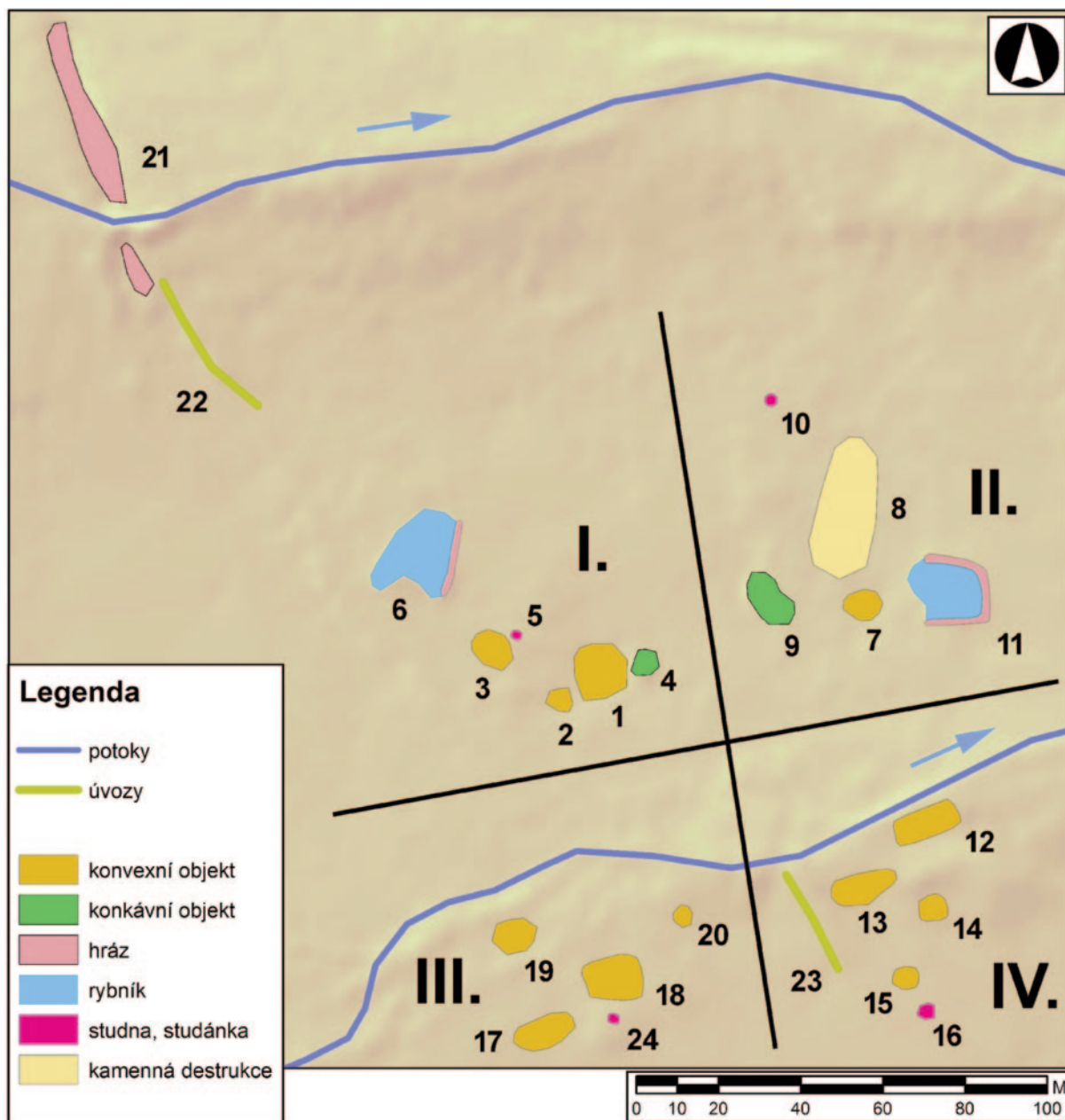
Lit.: Fröhlich 1972, 153–155; týž 1986a; týž 1997, 209–211).

Skrýšov

Vesnice stála při Zlivickém potoce pod hrází rybníka Skrýšov, 1 km VJV od Zlivic, v nadmořské výšce kolem 390 m. Vesnici připomíná i jméno nedaleké hájovny Skrýšov a lesa Pod Skrýšovem. Rozkládala se na rozhraní dnešních katastrů Topělce a Zlivic.

Vesnice má starý původ, do majetku města Písku ji věnoval Přemysl Otakar II. (Kuča 2002, 142). Za účast ve stavovském odboji byl ale městu v roce 1547 Skrýšov se třemi osedlými odňat. Ten si pak v r. 1549 koupil od královské komory Adam Řepický ze Sudoměře. Po něm získaly ves v r. 1553 jeho dcery Kateřina a Anna. Od nich odkoupil Skrýšov se dvěma sedláky v r. 1560 Jan starší Deym ze Stříteže. V berní rule je již uveden pouze jeden osedlý a patřilo mu 26 strychů polí a 2 strychy lesa. Další dva grunty jsou uvedeny jako opuštěné. Zcela pustý se Skrýšov připomíná v r. 1690, nebo krátce předtím.

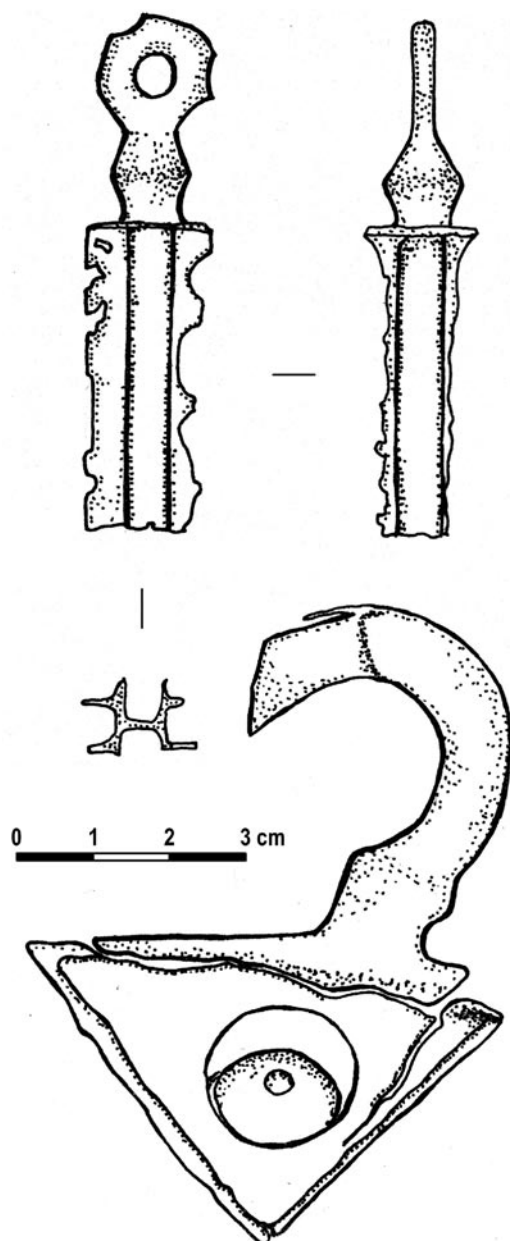
Jedna z usedlostí patrně stála pod hrází rybníka, kde proud vody obnažil trámy spojené čepy a část cihlové zdi. Zbývající dvě usedlosti stály na bocích údolí, kde jsou patrně konvexní a konkávní objekty s kameny, úlomky cihel, mazanicí a fragmenty keramiky. Největší množství keramiky bylo nalezeno v nově obnovené odpadové stoce jalového splavu pod hrází. Nejstarší je keramika ze 13. století, převažují nálezy z 15.–16. století. Kromě toho byl nalezen kousek grafitu, brousek, hřebík (?), neurčitelný železný



Obr. 4. Zaniklá vesnice Palčice. Zaměření GPS 2015 D. Hlásek a K. Mašlová. Objekt 8 nebyl zaměřen – poloha přibližná. Popis objektů: Fröhlich 1986a, 92–93



Obr. 5. Typář Jetřicha z Újezdce ze 14. století ze zaniklé vesnice Palčice, průměr 3 cm. Foto V. Komarová



Obr. 6. Lamelový klíč a visací zámek ze zaniklé vesnice Spolí. Kresba K. Kurzová

předmět, struska, mazanice a zvířecí kosti a zub. Z rybníka pochází běhoun ručního mlýnku na obilí. V lesním terénu kolem vsi byly zjištěny stopy plužiny, úvozové cesty a jámové lomy.

Lit.: Fröhlich 1984; *týž* 1997, 206.

Spolí

Vesnice stála v enklávě mezi lesy 1300 m V od Louky, poblíž dvou samot zvaných Spolí, v nadmořské výšce kolem 445 m.

První zprávy o vsi jsou z let 1228–1234, kdy se připomíná v majetku kláštera sv. Jiří na Pražském hradě. V roce 1323 přenechal Spolí spolu s hradem Zvíkovem Jan Lucemburský Petru z Rožmberka. Někdy v širším období kolem poloviny 15. století pracoval řemeslník ze Spolí na hradě Zvíkově (Čechura – Ryantová 1989, 64, 66). Další zmínka o vsi je z r. 1575, kdy ji prodal Maxmilián II. Kryštofovi ze Švamberka. Poslední vůlí Kryštofa připadlo Spolí v r. 1584 jeho bratranci Janu Vilému ze Švamberka. Roku 1590 patřila vesnice jeho synovi Jiřímu Ehrenreichovi, v jehož majetku se připomíná ještě v r. 1612. V berní rule je již uveden jediný osedlý, Jiřík Bohuně, který vlastnil 70 strychů rolí. Uvedeny jsou tři pusté grunty. V tereziánském katastru se připomíná panský dvůr zřízený ze zaniklých usedlostí.

Při drenáži pozemků a hloubení rýhy pro přívod vody k zakládané zahrádkářské kolonii došlo k protnutí kulturní vrstvy a několika objektů datovatelných do 15.–16. století. Z výplní byly amatérsky vyzdvíženy zlomky nádob a reliéfních kachlů, hrnčířské čepele, zámek, klíč (obr. 6), nože, šipka, hřeby a další železné předměty, úlomky nápojového skla, fragmenty okenních terčů, brousek, struska, zlomky cihel, mazanice a zvířecí kosti. Je škoda, že nález nebyl ohlášen do muzea, aby mohl proběhnout regulérní výzkum. Severně od čp. 1 byl protnut překrytý dřevěný žlab přivádějící vodu. V areálu vsi je ještě rybníček-nebesák a registrovány byly dvě roubené studny neznámého stáří. V extravilánu je v lese Komínův rybník, při kterém byla nalezena pozdně středověká keramika a fragment železného předmětu.

Lit.: Fröhlich – Michálek 1976; Fröhlich 1986c; *týž* 1997, 74–75.

Stará Ves

Vesnice stála v polní trati V Starej vsi 400–600 m JZ od původně románského mirotického kostela, v nadmořské výšce 422 m. Jediná zmínka o ní je v nadační listině Václava II. z roku 1299, podle které patřily k mirotické faře desátky ze Staré Vsi (Toman 1941, 26–27; v literatuře je často uváděn též rok 1291: poprvé Renner – Paroubek 1889, 161). Z vyorávaných kulturních vrstev byly povrchoým sběrem získány keramické nálezy z 13. století a patrně již z konce 12. století. Navíc byly nalezeny brousky a zvířecí zuby.

Lit.: Fröhlich 1972, 155; *týž* 1997, 91.

ZÁVĚREČNÉ ZHODNOCENÍ

Srovnáním poloh zaniklých vesnic s polohami vesnic stále existujících lze konstatovat, že se navzájem neliší. Jejich poloha proto nebyla příčinou zániku. Zaniklé vsi stály v nadmořských výškách mezi 390 a 520 m, převážně v blízkosti vodních toků, často u pramenišť (Bastrčice, Jenišovice, Lhotka, Malev). Studny byly doloženy v Palčicích a Spolí. Nejbližše od zaniklé Staré Vsi, 400 m, je městečko Mirodice. Vzdálenost ostatních od nejbližší vsi se pohybuje mezi 700 a 2800 m.

Podle sporých písemných zpráv a archeologických poznatků je jisté, že zanikly zcela malé osady. Relikty poddanských usedlostí v podobě vyvýšenin a jam se dochovaly pouze v lesním prostředí (Lhota, Palčice, Skrýšov a manský dvůr Malev) a donedávna v sadu (Bastrčice). Kulturní vrstvy jsou vyorávány v Bastrčicích, Lhotce, Holešicích-Holešičkách a ve Staré Vsi. Jako stavební materiál je doložen kámen, někdy i cihly (Malev, Palčice, Skrýšov, Spolí), střešní krytina (Jenišovice, Malev) a mazanice (Bastrčice, Holešice-Holešičky, Lhota, Lhotka, Palčice, Skrýšov, Spolí). Nezdobené dlaždice jsou známy pouze z Holešic-Holešoviček. Překvapením je nález okenních terčů ve Spolí. Z konstrukce usedlostí pocházejí hřebíky (Skrýšov, Spolí). Závěsný zámek a zásuvný lamelový klíč (Spolí) sloužily k uzavírání staveb nebo nábytku.

Z obytných místností pocházejí běžně nalézané kachle z kamen (Bastrčice, Božejovice, Holešice-Holešičky, Jenišovice, Lhota, Malev, Palčice, Spolí). Reliéfní čelní vyhřívací plochy pozdně gotických a renesančních komorových kachlů jsou srovnatelné s kachli v městském prostředí. V případě gotických kachlů ale nemusí jít o důkaz existence kvalitních otopných zařízení před druhou třetinou 16. století. Může jít o použití starších kadlubů, případně o druhotné využití nepoškozených kachlů z jinde rozebraných kamen (*Kypta 2011, 46*).

Nejspíše kovářskou činnost dokládá často nalézaná železná struska (Bastrčice, Božejovice, Lhota, Palčice, Skrýšov, Spolí). Že nepůjde o odpad z hutnění železných rud naznačuje skutečnost, že v okolí vesnic neznáme jejich ložiska. Hrnčířskou výrobu mohou dokládat hrnčířské čepele vybroušené ze střepů nádob (Spolí) a snad i kousek grafitu (Skrýšov), který se přidával do keramického těsta. Zabroušené keramické střepy ale nejsou vždy ztotožňovány s hrnčířskými čepelemi (*Varadzin 2010, 19–21*). S textilní výrobou souvisejí přesleny (Bastrčice, Jenišovice). Doplnkovou neagrární činností byla výroba dehtu (Palčice). Se zemědělskou výrobou můžeme spojit četné brousky (Jenišovice, Skrýšov, Spolí, Stará Ves), kamennou stoupu (Malev), ruční mlýnský kámen (Skrýšov) a podkovák s podkovou (Palčice), s lovem pak šipku (Spolí). Nejpočetnější jsou nálezy fragmentů kuchyňské, stolní a zásobní keramiky, doloženy jsou nože (Lhota, Spolí) a ojediněle nápojové sklo (Spolí). Odpadem z domácnosti jsou nalézané zvířecí kosti (Bastrčice, Holešice-Holešičky, Lhotka, Skrýšov, Spolí, Stará Ves).

Spojitosť se šlechtickým prostředím jeví dva nálezy z Palčic, typář Jetřicha z Újezdce ze 14. století a ostruha. Hrad Újezdec stál pouhých 7,5 km vzdušnou čarou od Palčic. Typář mohl patřit synovi Závěše z Újezdce Jetřichovi z Doubravy, připomínanému ve druhé polovině 14. století. Podle informace Daniela Kováře bývalo obvyklé, že i po přesídlení šlechtic nadále užíval původní typář s dřívějším předikátem.

Přímo v intravilánu některých vesnic jsou drobné rybníčky (Jenišovice, Lhota, Lhotka, Palčice, Spolí). Běžné jsou rybníky v extravilánu. Část rybníků ale nepochybně vznikla až po zániku vsí v souvislosti s využitím volných pozemků. Přímo ve vsích a v jejich okolí jsou dochovány relikty místních komunikací (Lhota, Palčice, Skrýšov). Plužina se částečně dochovala v zalesněném území (Lhota, manský dvůr Malev, Skrýšov). Jámové lomy jsou v okolí Palčic a Skrýšova, ale jejich souvislost s vesnicemi nelze doložit.

Až na Lhotu bylo zejména archeologickými nálezy prokázáno, že ostatní vesnice vznikly již ve 13. století, kdy na Písecku docházelo k rozsáhlé kolonizační a zakládací aktivitě. V případě Staré Vsi u Mirodice je možný již konec 12. století. Plocha obydlená ve 13. století se zpravidla nekryje s plochou obydlenou později (Bastrčice, Holešice-Holešičky, Palčice). Většina vesnic zanikla až v raném novověku, ještě ve středověku se tak podle dosavadních nálezů stalo pouze v případě Lhoty, Lhotky, Maleva a Staré Vsi. Důvody zániku vesnic nejsou zcela jasné, ale jedním z faktorů byla pravděpodobně jejich malá velikost. Po zániku vsí byl jejich katastr připojen k sousední vsi (v případě Palčic k Údraži, viz její excentrický katastr: *Fröhlich 1994, obr. na s. 163*), nebo ke dvěma vesnicím (Bastrčice: Drhovle a Třebkov; Skrýšov: Topélec a Zlivice). Pokud název zaniklé vsi zůstal zachován v místním jménu dodnes obydleného místa (samota, hájovna, dvůr), nekryjí se zpravidla tyto objekty se zjištěnou polohou vsi. Postaveny byly až po zániku vesnice.

LITERATURA

- Brom, Z. 1992: Zaniklá středověká vesnice Jenišovice u Milevska, *Výběr* 29, 97–101.
- Brůžek, P. – Fröhlich, J. 2016: Podolí I, okr. Písek, *Výzkumy v Čechách* 2011–2012, 266.
- Čapek, L. – Malina, O. – Rytíř, L. 2013: Jenišovice (okr. Písek) – výzkum zaniklé středověké vesnice na základě prostorové distribuce keramiky, *Archeologické výzkumy v jižních Čechách* 26, 183–205.
- Čechura, J. – Ryantová, M. 1989: Stavební činnost na Zvíkově v letech 1431–1472, *Castellologica bohemia* 1, 35–66.
- Fröhlich, J. 1972: Po stopách zaniklých středověkých osad v okolí Písku, *Výběr* 9, 153–155.
- Fröhlich, J. 1984: Zaniklá středověká vesnice Skrýšov u Písku, *Výběr* 21, 197–201.
- Fröhlich, J. 1986a: Povrchový průzkum zaniklé středověké osady Palčice, *Archeologické výzkumy v jižních Čechách* 3, 91–103.
- Fröhlich, J. 1986b: Zaniklá středověká osada Bastrčice u Drhově, *Výběr* 23, 108–111.
- Fröhlich, J. 1986c: Zaniklá středověká vesnice Spolí, *Výběr* 23, 291–292.
- Fröhlich, J. 1990: Zaniklá vesnice a tvrz Božejovice, *Výběr* 27, 124–128.
- Fröhlich, J. 1994: K lokalizaci zaniklých středověkých osad v okrese Písek a přilehlých územích, *Výběr* 31, 159–165.
- Fröhlich, J. 1996: Dvě zaniklé středověké vesnice ve středním Povltaví (Lhota a Lhotka), *Muzejní a vlastivědná práce/Časopis Společnosti přátel starožitností* 34/104, 96–103.
- Fröhlich, J. 1997: Písecko v zrcadle archeologie. Písek.
- Fröhlich, J. 2011: Zaniklá vesnice a zvíkovský manský dvůr Malev, *Archeologie ve středních Čechách* 15, 951–956.
- Fröhlich, J. – Jiřík, J. 2008: Drhově, okr. Písek, *Výzkumy v Čechách* 2005, 55.
- Fröhlich, J. – Jiřík, J. 2009: Drhově, okr. Písek, *Výzkumy v Čechách* 2009, 41.
- Fröhlich, J. – Jiřík, J. – Pták, M. 2011: Nové archeologické doklady venkovského osídlení na Písecku ve 13. století, *Archeologie ve středních Čechách* 15, 677–598.
- Fröhlich, J. – Luks, V. 2011: Archeologické doklady z tvrzí a zaniklé vsi Holešice na Písecku, *Archeologie ve středních Čechách* 15, 957–967.
- Fröhlich, J. – Michálek, J. 1976: Zaniklá středověká ves Spolí, *Výběr* 13, 89.
- Jiřík, J. – Kypka, J. eds. 2013: Gotické kamnové kachle na Písecku. Výběrový katalog výstavy *Obrazový svět pozdního středověku*. Písek.
- Kuča, K. 2002: Města a městečka v Čechách, na Moravě a ve Slezsku, d. V. Praha.
- Kypka, J. 2011: Příspěvky ke stavební podobě a vybavení obytných domů raně novověkých vsí a poddanských měst v Čechách. Disertační práce na FF UK v Praze.
- Kytka, J. 1940: Milevsko a jeho kraj. Milevsko.
- Matzner, J. 1883: Privilegia, obdarování, milosti atd. a jiné důležité listiny týkající se král. města Písku. In: *Výroční zpráva obecních vyšších reálních škol v Písku za školní rok 1883*. Písek, 3–56.
- Mysliveček, M. 1993: Erbovník aneb kniha o znacích i osudech rodů žijících v Čechách a na Moravě. Praha.
- Pešta, J. 2011: Tak zvaná registra zvíkovská z roku 1488. Rozbor a edice pramene, *Archivum Trebonense* XII, 153–173.
- Radoměřský, P. – Richter, M. 1974: Korpus české středověké keramiky datované mincemi, *Sborník Národního muzea v Praze, řada A-Historie* 28.
- Renner, J. – Paroubek, O. G. 1889: Popis okresního hejtmánství Píseckého. Praha.
- Roubík, F. 1959: Soupis a mapa zaniklých osad v Čechách. Praha.
- Sedláček, A. 1890: Hrad, zámky a tvrze království Českého, d. VII, Písecko. Praha.
- Toman, J. 1941: Z minulosti Miroticka. Do r. 1600, *Ročenka Občanské záložny v Miroticích* 1941, 21–64.
- Varadzin, L. 2010: Hrnčířská výroba ve východní části Evropy 6.–13. století v archeologických pramenech, *Archeologické rozhledy* 62, 17–71.

Deserted medieval villages in Písek District. A summary of findings

The paper publishes 11 medieval villages deserted during the Middle Ages or the Early Modern period. They are known by names and could be located in the field and archaeologically dated. Most of them were founded in the 13th century when intensive colonization and founding activities took place in the Písek region. According to scarce written evidence and archaeological research, these villages were rather small which was certainly one of the causes for their demise. Ruins of farmsteads and remains of hollow ways and field systems have only

survived in forest environments. Both within the original built-up area and outside the former village limits, there are documented ponds, however, they were often founded after the demise of the village on available land. The villages situated in fields usually yielded samples of archaeological material useful for dating. After their decline, the cadastral units merged with neighbouring villages.

(English by Jan Machula)

Fig. 1. *Distribution of located deserted villages in Písek District*

Fig. 2. *Late Gothic and Renaissance stove tiles from the deserted village of Bastrčice*

Fig. 3. *Deserted village of Lhota. A convex feature disturbed by illegal digs*

Fig. 4. *Deserted village of Palčice. GPS survey of 2015*

Fig. 5. *14th century seal matrix belonging to Jetřich of Újezdec from the deserted village of Palčice*

Fig. 6. *Lamellar key and padlock from the deserted village of Spolí*
