

Ještě jednou k hradišti u Křechoře, okr. Kolín

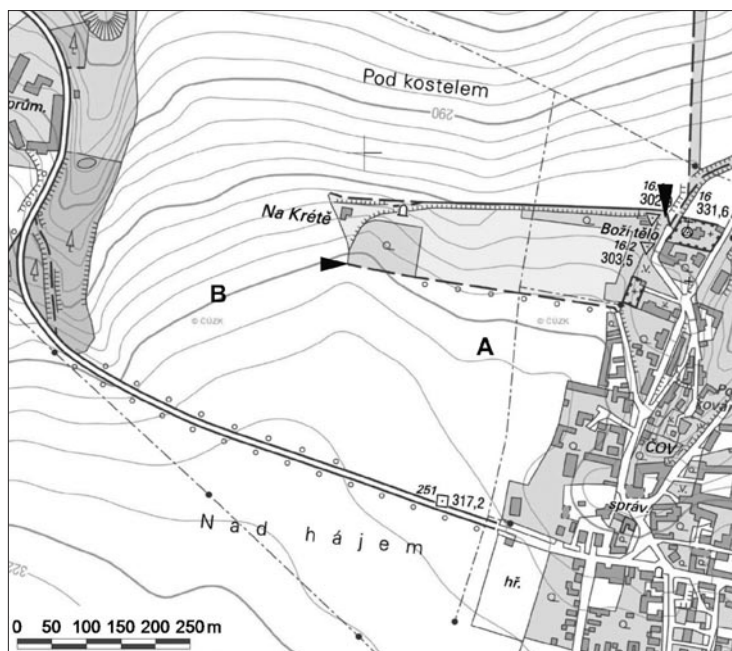
Michal Lutovský – Dražen Šťastný

Je tomu právě 10 let, co jsme na stránkách tohoto periodika zevrubně představili rozsáhlý opevněný areál ležící západně od zástavby obce Křechoř na Kolínsku (obr. 1; Lutovský – Šťastný – Vávra 2007). Hradiště sice bylo do odborné literatury uvedeno již Josefem Ladislavem Píčem (1893, 20),¹ jeho základní parametry jakož i dosavadní spíše náhodné nálezy byly shrnuty až v našem příspěvku.² Přestože na hradišti od té doby neproběhl žádný výraznější terénní zásah³ a přestože i nadále zůstává křechořské hradiště jen obtížně uchopitelným jevem, stále dokonalejší mapové podklady uveřejňované na příslušných geografických portálech dovolily výrazné doplnění našich dosavadních představ o jeho rozloze a celkové dispozici. Podařilo se identifikovat další rozlehlý opevněný areál, který lze vzhledem ke konfiguraci terénu označit jako předhradí, následné povrchové sběry v tomto areálu pak rozšířily i upřesnily naše představy o chronologickém rozsahu osídlení plochy obklopené dnes již jen málo výraznými pozůstatky hradeb.

Hradiště leží na protáhlé vyvýšenině západovýchodní orientace nad jižním okrajem Polabské roviny, kterou převyšuje zhruba o 100 metrů. Terén chráněný původně hradbou leží ve výšce 300–315 m n. m.; nadmořské výšky pod 200 m dosahuje sice až bezprostřední okolí Labe ve vzdálenosti více než 2 km, přesto v ploché krajině představuje křechořské návrší výrazný krajinný prvek, využitý ostatně maršálem Leopoldem Josefem Daunem v bitvě u Kolína v roce 1757. Plošina s hradištěm je mírně skloněná k severu a přirozeně vymezena údolními potoky pramenících při jižní straně hradiště: na západě menší, zčásti zavezenou roklí u osady Bříství a na východě hlubším, výraznějším údolím v místě dnešní



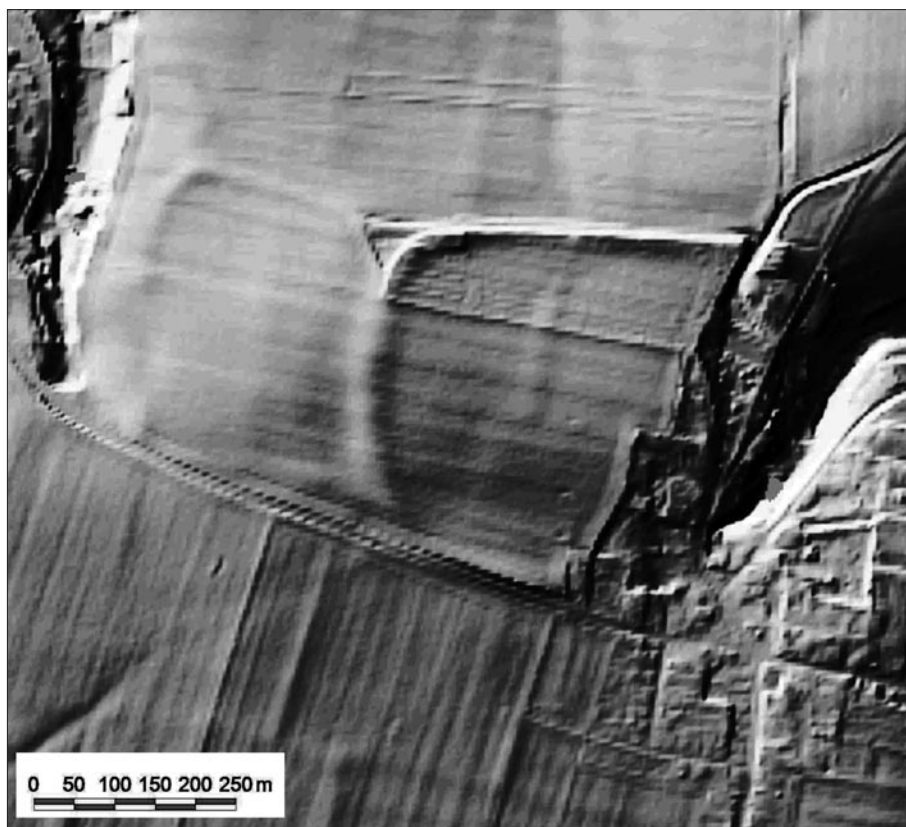
Obr. 1. Křechoř, okr. Kolín. A – areál vnitřního hradiště; B – areál předhradí (rozsah a průběh opevnění viz obr. 2); šipky vymezují jedinou dochovanou část valu. Podklad: www.cuzk.cz.
Vlevo: poloha lokality na mapě Čech



¹ Starší literatura považovala opevnění za dílo novověké, případně je připisovala době husitských válek (Zap 1855, 306–307).

² Pro podrobnější informace odkazujeme čtenáře na předchozí článek, přičemž nepovažujeme za nutné většinu poznatků z něj opakovat.

³ Budování osádky a schodiště, jakož i další terénní úpravy v letech 2007, 2008 a 2011 u památníku vítězství rakouských zbraní v bitvě u Kolína z roku 1757 neposkytlo žádná relevantní data k pravěkému a raně středověkému osídlení.



Obr. 2. Křečhoř. Hradiště na mapě stínovaného reliéfu. V levé, západní části nově identifikovaný areál předhradí. Zdroj: www.cuzk.cz

vsi Křečhoře.⁴ Představu o podobě hradiště dovolují terénní pozorování, především však mapové podklady vycházející z lidarového snímkování, díky nimž je zřejmé, že objekt je dvojdílný (obr. 2).

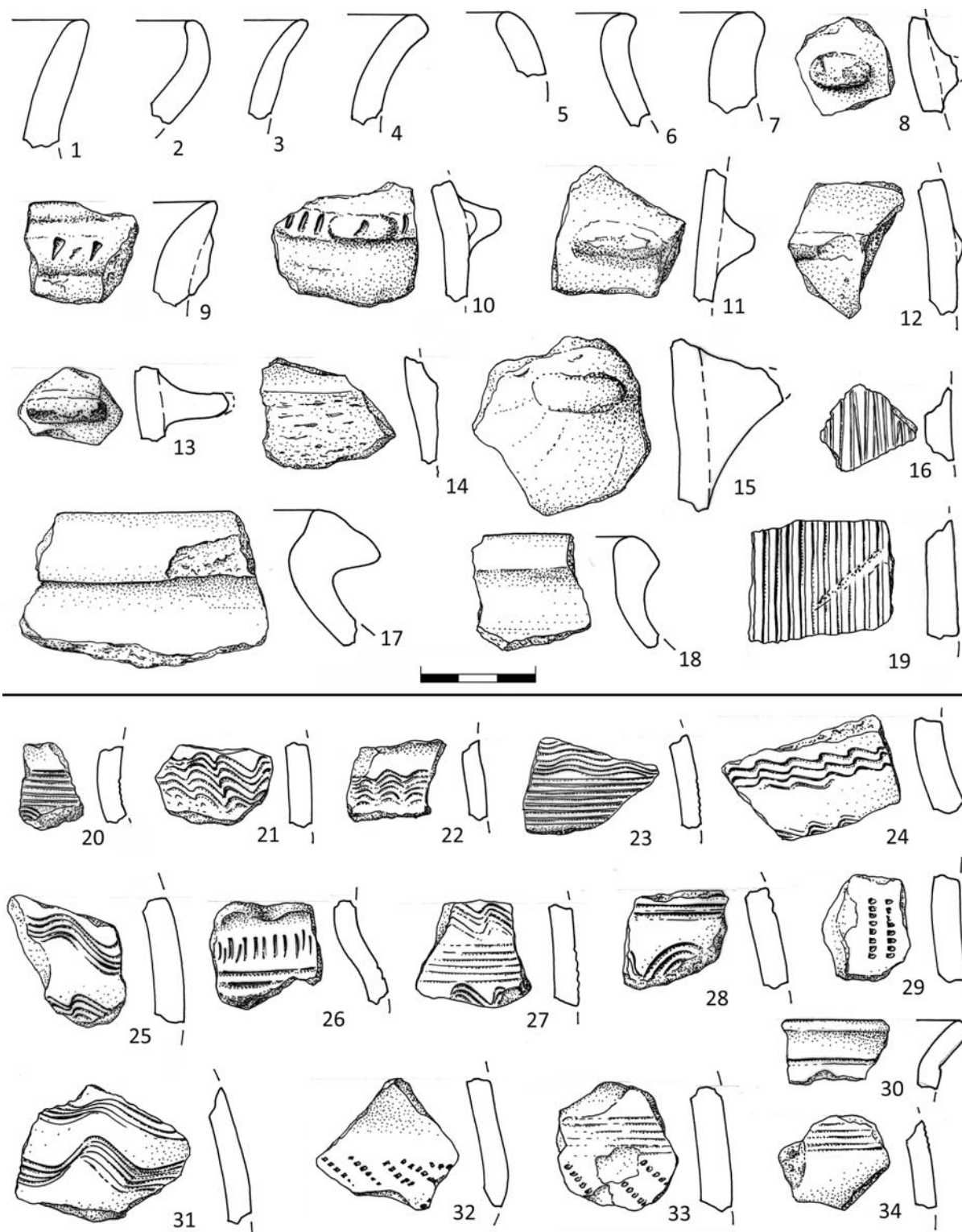
Vnitřní,⁵ již dříve známý areál zhruba lichoběžníkovitého tvaru zaujímá plochu asi 16–17 hektarů. Na většině obvodu není opevnění výrazně patrné – na východě se ztrácí v zástavbě obce, v jižním a západním průběhu bylo rozneseno a rozoráno koncem 19. století a připomíná jej jen mírná terénní vlna. Dochovala se tak pouze severní část s výrazným severozápadním obloukovitým nárožím, byť v těchto místech nelze vyloučit ani částečné novodobé úpravy. Existence opevnění po téměř celém obvodu (vyjma zástavby obce) byla zřejmá jak z prvního vojenského mapování, dobře čitelným se jeho průběh stal i díky kolmým leteckým snímkům z počátku 21. století (Lutovský – Šťastný – Vávra 2007, obr. 2 a 3).

Výlučně na nově zveřejňovaných mapových podkladech na geoportálu Českého úřadu zeměměřického a katastrálního, vycházejících především z leteckého laserového skenování, se podařilo identifikovat další, zhruba obdélný opevněný areál předhradí přimykající se k vnitřnímu hradišti od západu a vyplňující prostor mezi ním a přírodní roklí u Bříství, byť opevnění patrně nedosahovalo až těsně k ní (obr. 2). Stopy opevnění vymezující plochu o rozloze 9–10 hektarů, jsou v mapových podkladech méně výraznější než v případě vnitřního hradiště, na druhou stranu je tato hradba rozorávána mnohem déle, mj. není vůbec zaznamenána na prvním vojenském mapování. Na jihu je napojení hradby předhradí na hradbu vnitřního hradiště vcelku jednoznačné, na severu prodělal patrně terén určité novodobé úpravy, snad v souvislosti se stavbou památníku Daunova vítězství, a situace zde není příliš jasná. Pro jisté „rozostření“, resp. nevýraznost ve středním úseku západní strany valu na lidarových snímcích není zcela zřejmé, co lze přičíst úpravám terénu (rozorání valu) a co může být případnou stopou po bráně.

Dvojdílné hradiště zaujímá celkovou plochu 25 až 27 hektarů, maximální rozměry opevněného areálu jsou 720 m v západovýchodním a 450 m v severojižním směru.

⁴ Východní údolí v centru Křečhoře má charakter výrazné strže, v jejímž konci pramení místní potok (dříve jistě vydatnější vodní zdroj; při stavbě vodovodu v SV části návsi záhy po roce 2000 bylo pozorováno v rýze vydatné zvodnění v nevelké hloubce). Obdobná situace s pramenem vody byla (podle pamětníků) na západní straně hradiště v konci údolí u Bříství (závěr údolí je dnes zavezen). Spolu s morfologií terénu byly zdroje pitné vody na okrajích plošiny pravděpodobně důležitým faktorem při lokaci a rozvržení hradiště.

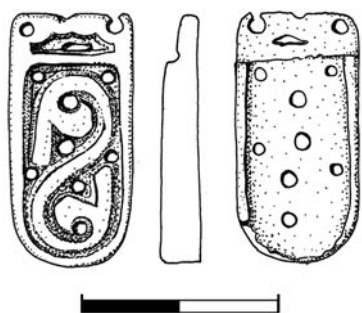
⁵ Zaujímá vyšší a rovinnatější polohu, přimyká se k výraznému terénnímu stupni, také průběh opevnění dovoluje uvažovat o prvotnosti opevnění tohoto areálu.



Obr. 3. Křechoř. Povrchové nálezy pravěké (1–19) a raně středověké (20–34) keramiky z areálu předhradí

V září roku 2015 proběhl na ploše nově identifikovaného předhradí povrchový sběr. Šlo o jednorázovou akci zjišťovacího charakteru, nikoli o sběr analytický.⁶ Akce se soustředila přibližně na severní dvě třetiny areálu předhradí a přinesla zhruba 10 kilogramů keramických fragmentů. Ve většině šlo po-

⁶ Akce trvající zhruba dvě a půl hodiny se zúčastnily asi dvě desítky středoškolských studentů (intenzitou ovšem sběr těmito parametry neodpovídal). Dík za pomoc náleží PhDr. Josefu Tvrskému a jím vedeným studentům Gymnázia Elišky Krásnohorské v Praze.



Obr. 4. Křečhoř. Povrchový nálezný opaskového kování z areálu předhradí. Obr. 3 a 4 kresba I. Vajglová

chopitelně o drobné zlomky bez signifikantních znaků a možnosti bližšího časového zařazení, nemalá část náležela i vrcholně středověké a novověké keramice (první selekce proběhla ovšem už při samotném sběru). Z tohoto souboru se podařilo vyčlenit zhruba 150 fragmentů nesoucích alespoň rámcovou chronologickou informaci. Zhruba dvě třetiny lze s jistotou zařadit do raného středověku, velká část nese i zlomky výzdoby (výběr obr. 3:20–34) dovolující uvažovat o středohradištním období; zastoupena je ovšem i keramika pravěká (obr. 3:1–19), v řádu procent s jistotou z eneolitu (např. obr. 3:9–11) a pozdní doby bronzové (např. obr. 3:16), několika signifikantními zlomky je pak zastoupena i keramika laténská (obr. 3:17–19). Srovnáme-li tyto výsledky se sběry (rovněž ovšem víceméně namátkovými) z plochy vnitřního hradiště, bylo nově identifikováno osídlení pozdní doby kamenné, potvrzeno osídlení doby bronzové a jednoznačně nově doložena přítomnost keltského obyvatelstva; v obou areálech je pak shodně registrována převaha raně středověkého materiálu.

Z novějších povrchových nálezů souvisejících s raně středověkým osídlením tohoto prostoru je nutné zmínit opaskové kování z okruhu litých avarských bronzů, nalezené detektorem kovů v areálu nově rozpoznávaného předhradí, blíže k jeho západnímu okraji.⁷ Jde o drobné nákončí bočního řemínku zdobené kruholistou úponkou (obr. 4)⁸ s četnými analogiemi v českých nálezech, výrobou datované do druhé poloviny 8. století, výskytem v Čechách – zvláště v případě izolovaných detektorových nálezů – bez výraznějšího chronologického významu v rámci v podstatě celého 9. století.

Vzhledem k známému faktu, že samo osídlení plochy, byť poměrně intenzivní, nedatuje opevnění, zůstává chronologické zařazení křečhořského hradiště a s tím spjaté pokusy o interpretaci celého areálu jen v oblasti dohadů a domněnek. Výrazná strategická poloha nad polabskou rovinou lákala k nějaké formě sídlení v různých dobách pravěku, přesto nadále považujeme opevněný areál za pravděpodobně raně středověké hradiště existující nejspíše ve střední době hradištní, jistě ovšem s řadou přetrvávajících výhrad (cf. Lutovský – Šťastný – Vávra 2007, 487). Indicií elitního prostředí už dnes ostatně nejsou ani nálezy avarských bronzů⁹ – jen na okraj lze uvést velmi blízkou analogii k opaskovému kování z Křečhoře z nedalekého sídliště v Kolíně-Štítarech (Malyková – Lutovský 2016, 378–379). Součet plochy obou areálů činí ovšem více než 25 hektarů a pokud budeme uvažovat o raně středověkém stáří, šlo by o jedno z největších hradišť v Čechách hned po Staré Kouřimi, zaujímající plochu zhruba podobného rozsahu jako Libice či hradiště v pražské Šárce, obecně tedy pevnosti prvořadého významu. Zůstává pochopitelně otázkou, nakolik můžeme křečhořské hradiště vůbec porovnávat s uvedenými mnohem „slavnějšími“ objekty. Každopádně však – alespoň co do velikosti a dosavadního tápání ohledně významu – není osamoceno. O téměř stejně velkém a asi 14 km vzdáleném hradišti v Hryzelích (stručný souhrn včetně další literatury Čtverák et al. 2003, 104–106) víme zhruba totéž. A to přesto, že lépe dochované hrady poukávají k hryzelskému hradišti pozornost již od poloviny 19. století.

LITERATURA

- Čtverák, V. – Lutovský, M. – Slabina, M. – Smejtek, L. 2003: Encyklopedie hradišť v Čechách. Praha.
 Lutovský, M. – Šťastný, D. – Vávra, M. 2007: Hradiště v Křečhoři na Kolínsku. K vývoji osídlení křečhořských návrší v pravěku a raném středověku, Archeologie ve středních Čechách 11, 477–489.
 Malyková, D. – Lutovský, M. 2016: Raně středověké sídliště v trase silničního obchvatu v Kolíně-Štítarech, Archeologie ve středních Čechách 20, 343–415.

⁷ Přibližné souřadnice S-JTSK: Y 694239, X 1056218. Nálezce Jan Čadílek odevzdal předmět v listopadu 2015 do Regionálního muzea v Kolíně, kde je prozatím evidován jako dar s. A 03/2015. Za informaci a poskytnutí nálezu k dokumentaci náleží dík Matěji Forstovi z kolínského muzea, za upřesnění polohy nálezu pak Janu Čadílkovi.

⁸ Rozměry: délka 25,2 mm, šířka 12,5 mm nahoře a 12,4 mm dole, výška okrajové lišty 3,3 mm nahoře a 3,5 mm dole, síla plechu 1,7–2 mm. Nákončí je prolomeno 10 kruhovými až mírně oválnými otvory o průměru 1,2–1,8 mm rozmístěnými víceméně pravidelně s ohledem na dekor.

⁹ Ačkoli je celý prostor křečhořského návrší detektoráři – vzhledem k existenci novověkého bojiště – bezesporu intenzivně „obhospodařován“, nález raně středověké bronzové okrasy byl nahlášen poprvé. Nevyzpytatelné cesty hledačů nedovolují ovšem vyvozovat z této diskrepance výraznější závěry.

Píř, J. L. 1893: *Archaeologický výzkum ve středních Čechách I* (1889–1892). Praha.
Zap, K. V. 1855: *Bojiště kolínské, Památky archeologické* 1, 298–310.

Once more on the hillfort of Křečhoř, Kolín District

Ten years ago, an extensive fortified area situated west of the built-up area of the village of Křečhoř in the Kolín region was introduced on the pages of this journal. Somewhat later, updated map materials published in relevant geographic portals enabled the completion of the existing ideas about the size and general layout of the hillfort whose fortifications are not completely visible on the ground any more. We managed to identify another fortified area which, in respect to the configuration of terrain, can be classified as a bailey. The sum of the sizes of both areas equals to around 25 ha. Subsequent fieldwalking in the newly recognized area then expanded and improved our knowledge about the chronological span of local settlement. Most finds date from the early Middle Ages, roughly the 9th to the mid-10th centuries, however, scarce Aeneolithic, Bronze Age and La Tène finds were recovered as well. From among the new finds recovered through fieldwalking which are connected with early medieval settlement of this area, an Avar cast bronze belt fitting, is worth mentioning. The strategic location above the Elbe plain invited some form of settlement in various prehistoric periods. Although the chronological classification of the hillfort remains unclear, the authors tend to date it to the early Middle Ages, with some reservations; if so, it would be one of the largest hillforts in Bohemia of that time.

(English by Jan Machula)

Fig. 1. *Křečhoř, Kolín District. A – area of the inner hillfort, B – area of the bailey, the arrows delimit the only surviving part of the rampart*

Fig. 2. *Hillfort on a hill-shaded relief map. On the left, there is the newly identified area of the bailey*

Fig. 3. *Surface finds of prehistoric and early medieval pottery from area of the bailey*

Fig. 4. *Surface find of a belt fitting from area of the bailey*
